

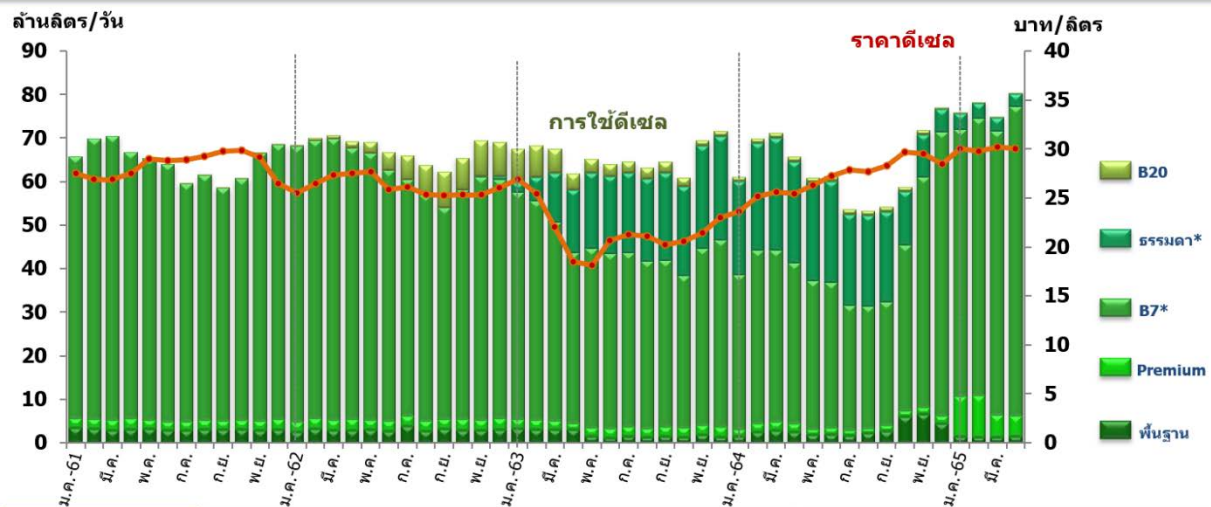
## สถานการณ์การใช้น้ำมันและไฟฟ้าของไทย ในช่วง 4 เดือนแรกของปี 2565

● **การใช้น้ำมันกลุ่มดีเซล** ในช่วง 4 เดือนแรกของปี 2565 เฉลี่ยอยู่ที่ 77.31 ล้านลิตรต่อวัน เพิ่มขึ้น 15.6% เมื่อเทียบกับช่วงเดียวกันของปีก่อน โดยราคาเฉลี่ยอยู่ที่ 29.40 บาทต่อลิตร สำหรับปัจจัยที่ส่งผลกระทบต่อการใช้ น้ำมันกลุ่มดีเซลนี้ มาจากสถานการณ์การแพร่ระบาดของโรคโควิด-19 ที่คลี่คลายลง รวมทั้งการเตรียมเปิดประเทศอย่างเต็มรูปแบบในวันที่ 1 พฤษภาคม 2565 จะทำให้ความต้องการใช้น้ำมันเชื้อเพลิงในการเดินทางและขนส่งสินค้าเพิ่มขึ้น อย่างไรก็ตามจากมาตรการตรึงราคาน้ำมันดีเซลให้ไม่เกิน 30 บาทต่อลิตร ต่อจนถึงสิ้นเดือนเมษายน ก็เป็นอีกปัจจัยที่ทำให้ราคาขายปลีกเฉลี่ยของน้ำมันดีเซล B7 และดีเซลหมุนเร็วธรรมดา (B10) ในเดือนนี้ ไม่เปลี่ยนแปลงเมื่อเทียบกับเดือนก่อนหน้า

ในส่วนของการใช้ น้ำมันกลุ่มดีเซลส่วนใหญ่นั้น 85% เป็นการใช้ น้ำมันดีเซล B7 ซึ่งมีการใช้เฉลี่ยอยู่ที่ 65.32 ล้านลิตรต่อวัน เพิ่มขึ้น 72.2% เมื่อเทียบกับช่วงเดียวกันของปีก่อน โดยมีราคาเฉลี่ยอยู่ที่ 29.99 บาทต่อลิตร สำหรับดีเซลพื้นฐาน ซึ่งมีสัดส่วนการใช้รองลงมาอยู่ที่ 10% มีการใช้เพิ่มขึ้น 202.2%

สำหรับดีเซลหมุนเร็วธรรมดา (B10) และ B20 มีการใช้ลดลง 85.8% และ 80.4% ตามลำดับ เมื่อเทียบกับช่วงเดียวกันของปีก่อน ซึ่งเป็นผลจากราคาขายปลีกเฉลี่ยของดีเซลหมุนเร็วธรรมดา (B10) และ B20 ที่แตกต่างกับดีเซล B7 เล็กน้อย ทำให้ผู้บริโภคยังคงเลือกใช้ดีเซล B7 เป็นเชื้อเพลิงหลักในการเดินทางและขนส่งสินค้า

## การใช้และราคาขายปลีกน้ำมันกลุ่มดีเซล



| ชนิดน้ำมัน           | ปริมาณการใช้ (ล้านลิตร/วัน) |              |              |              |                   | 2565 (ม.ค.-เม.ย.) |            | ราคาขายปลีกเฉลี่ย (บาท/ลิตร) |              |              |              |                   |
|----------------------|-----------------------------|--------------|--------------|--------------|-------------------|-------------------|------------|------------------------------|--------------|--------------|--------------|-------------------|
|                      | 2561                        | 2562         | 2563         | 2564         | 2565 (ม.ค.-เม.ย.) | growth (%) YoY    | share (%)  | 2561                         | 2562         | 2563         | 2564         | 2565 (ม.ค.-เม.ย.) |
| <b>กลุ่มดีเซล</b>    | <b>64.71</b>                | <b>67.44</b> | <b>65.46</b> | <b>63.14</b> | <b>77.31</b>      | <b>15.6</b>       | <b>100</b> | <b>27.39</b>                 | <b>25.19</b> | <b>20.92</b> | <b>26.54</b> | <b>29.40</b>      |
| <b>B7*</b>           | 61.17                       | 57.57        | 41.76        | 38.38        | 65.32             | 72.2              | 85         | 28.35                        | 26.46        | 22.56        | 28.02        | 29.99             |
| <b>ธรรมดา* (B10)</b> | 0.00                        | 0.09         | 16.22        | 19.22        | 3.36              | -85.8             | 4          | -                            | 24.60        | 19.71        | 25.70        | 29.99             |
| <b>B20</b>           | 0.05                        | 4.47         | 3.47         | 0.99         | 0.21              | -80.4             | 0.1        | 25.59                        | 21.96        | 19.34        | 25.51        | 30.04             |
| <b>พื้นฐาน</b>       | 1.36                        | 2.97         | 1.94         | 3.05         | 7.04              | 202.2             | 9          | -                            | -            | -            | -            | -                 |
| <b>Premium</b>       | 2.13                        | 2.33         | 2.08         | 1.51         | 1.38              | -23.3             | 2          | -                            | 30.36**      | 27.61**      | 33.72**      | 36.33**           |

\*วันที่ 1 ต.ค.63 เปลี่ยนชื่อชนิดน้ำมันดีเซลจาก "ดีเซลหมุนเร็วธรรมดา" เปลี่ยนเป็น "ดีเซลB7" และ "ดีเซลB10" เปลี่ยนเป็น "ดีเซลหมุนเร็วธรรมดา"  
 \*น้ำมันดีเซลหมุนเร็วธรรมดา เริ่มจำหน่ายตั้งแต่เดือนมิถุนายน 2562  
 \*\*ราคาขายปลีกเฉพาะราคาเฉลี่ยของ น้ำมันดีเซลพรีเมียม

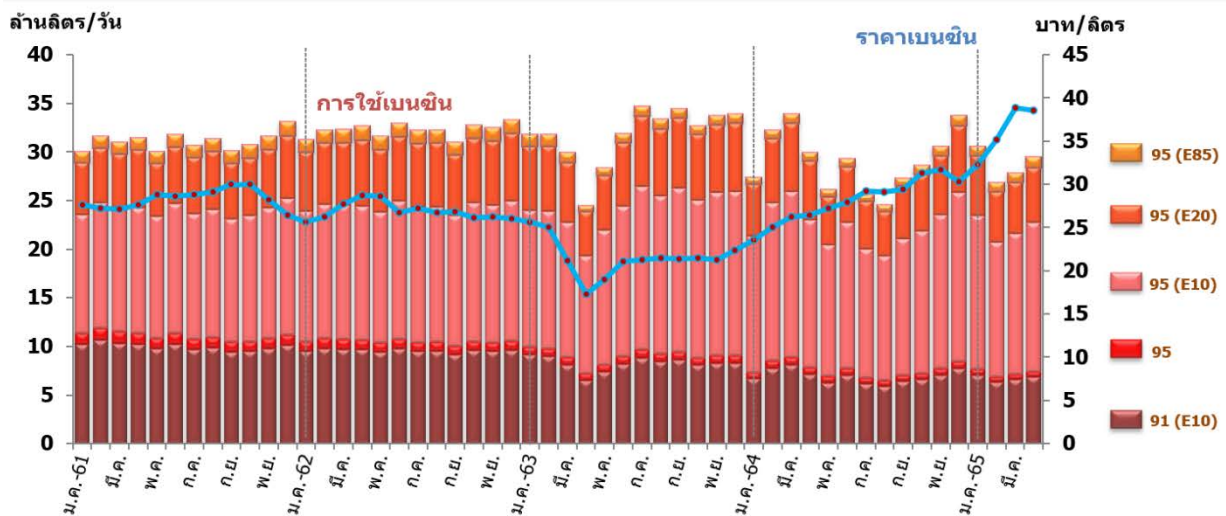
● **การใช้น้ำมันกลุ่มเบนซิน** ช่วง 4 เดือนแรก ของปี 2565 เฉลี่ยอยู่ที่ 29.60 ล้านลิตรต่อวัน ลดลง 3.9% เมื่อเทียบกับช่วงเดียวกันของปีก่อน โดยมีราคาขายปลีกเฉลี่ยอยู่ที่ 36.20 บาทต่อลิตร ซึ่งการใช้ที่ลดลงยังเป็นผลจากราคาขายปลีกน้ำมันสำเร็จรูปในประเทศที่ปรับตัวสูงขึ้นต่อเนื่อง หลังจากราคาน้ำมันดิบและราคาก๊าซธรรมชาติในตลาดโลกปรับตัวเพิ่มขึ้นจากผลของสถานการณ์ความขัดแย้งระหว่างประเทศยูเครนและรัสเซียที่ทวีความรุนแรงมากขึ้น

ในส่วนของการใช้น้ำมันกลุ่มเบนซิน พบว่า สัดส่วน 53% เป็นการใช้แก๊สโซฮอล์ 95 (E10) โดยมีการใช้อยู่ที่ 15.37 ล้านลิตรต่อวัน ลดลง 1.5% เมื่อเทียบกับช่วงเดียวกันของปีก่อนและมีราคาขายปลีกเฉลี่ยอยู่ที่ 36.66 บาทต่อลิตร

สำหรับแก๊สโซฮอล์ 91 (E10) ซึ่งมีสัดส่วนการใช้คิดเป็น 23% มีการใช้อยู่ที่ 6.93 ล้านลิตรต่อวัน ลดลง 6.5% และมีราคาขายปลีกเฉลี่ย อยู่ที่ 36.36 บาทต่อลิตร

ในส่วนของการใช้น้ำมันกลุ่มเบนซินชนิดอื่น พบว่า การใช้ น้ำมันเบนซิน 95 เฉลี่ยอยู่ที่ 0.57 ล้านลิตรต่อวัน ลดลง 19.6% มีราคาขายปลีกเฉลี่ย 44.31 บาทต่อลิตร การใช้แก๊สโซฮอล์ 95 (E20) เฉลี่ยอยู่ที่ 5.74 ล้านลิตรต่อวัน ลดลง 8.6% มีราคาขายปลีกเฉลี่ย 35.30 บาทต่อลิตร และการใช้แก๊สโซฮอล์ 95 (E85) เฉลี่ยอยู่ที่ 0.99 ล้านลิตรต่อวัน เพิ่มขึ้น 25.9% ซึ่งมาจากการที่แก๊สโซฮอล์ 95 (E85) ยังมีราคาขายปลีกเฉลี่ยต่ำกว่าน้ำมันกลุ่มเบนซินชนิดอื่นอยู่ ทำให้ผู้บริโภคเลือกใช้น้ำมันชนิดนี้เป็นเชื้อเพลิงในการเดินทาง โดยแก๊สโซฮอล์ 95 (E85) มีราคาขายปลีกเฉลี่ย อยู่ที่ 28.67 บาทต่อลิตร

## การใช้และราคาขายปลีกน้ำมันกลุ่มเบนซิน



| ชนิดน้ำมัน         | ปริมาณการใช้ (ล้านลิตร/วัน) |              |              |              |                   | 2565 (ม.ค.-เม.ย.) |            | ราคาขายปลีกเฉลี่ย (บาท/ลิตร) |              |              |              |                   |
|--------------------|-----------------------------|--------------|--------------|--------------|-------------------|-------------------|------------|------------------------------|--------------|--------------|--------------|-------------------|
|                    | 2561                        | 2562         | 2563         | 2564         | 2565 (ม.ค.-เม.ย.) | growth (%) YoY    | share (%)  | 2561                         | 2562         | 2563         | 2564         | 2565 (ม.ค.-เม.ย.) |
| <b>กลุ่มเบนซิน</b> | <b>31.05</b>                | <b>32.19</b> | <b>31.72</b> | <b>29.03</b> | <b>29.60</b>      | <b>-3.9</b>       | <b>100</b> | <b>28.31</b>                 | <b>26.91</b> | <b>21.53</b> | <b>28.12</b> | <b>36.20</b>      |
| <b>เบนซิน 95</b>   | 1.09                        | 0.95         | 0.79         | 0.66         | 0.57              | -19.6             | 2          | 36.32                        | 35.33        | 29.29        | 35.94        | 44.31             |
| <b>แก๊สโซฮอล์</b>  | <b>29.96</b>                | <b>31.24</b> | <b>30.92</b> | <b>28.37</b> | <b>29.03</b>      | <b>-3.5</b>       | <b>98</b>  | <b>28.02</b>                 | <b>26.65</b> | <b>21.33</b> | <b>27.94</b> | <b>36.04</b>      |
| ▪ 91 (E10)         | 9.97                        | 9.55         | 8.21         | 6.90         | 6.93              | -6.5              | 23         | 28.69                        | 27.41        | 21.66        | 28.21        | 36.36             |
| ▪ 95 (E10)         | 12.98                       | 13.88        | 15.27        | 14.90        | 15.37             | -1.5              | 53         | 28.96                        | 27.68        | 21.94        | 28.52        | 36.66             |
| ▪ 95 (E20)         | 5.81                        | 6.52         | 6.54         | 5.79         | 5.74              | -8.6              | 19         | 26.22                        | 24.67        | 19.99        | 26.90        | 35.30             |
| ▪ 95 (E85)         | 1.20                        | 1.29         | 0.90         | 0.78         | 0.99              | 25.9              | 3          | 20.88                        | 20.04        | 17.74        | 22.06        | 28.67             |

● **การใช้เชื้อเพลิงในภาคขนส่งทางบก** ช่วง 4 เดือนแรกของปี 2565 มีการใช้อยู่ที่ 9,341 พันตันเทียบเท่าน้ำมันดิบ เพิ่มขึ้น 8.9% เมื่อเทียบกับช่วงเดียวกันของปีก่อน สำหรับรายละเอียดของการใช้เชื้อเพลิงในภาคขนส่งทางบกแต่ละประเภท มีดังต่อไปนี้

- **น้ำมันกลุ่มดีเซล** มีสัดส่วนการใช้สูงที่สุด คิดเป็น 65% ของการใช้เชื้อเพลิงในภาคขนส่งทางบกทั้งหมด โดยในช่วง 4 เดือนแรกของปี 2565 การใช้น้ำมันกลุ่มดีเซลอยู่ที่ 6,028 พันตันเทียบเท่าน้ำมันดิบ (58.3 ล้านลิตรต่อวัน) เพิ่มขึ้น 15.6% เมื่อเทียบกับช่วงเดียวกันของปีก่อน ทั้งนี้ ณ สิ้นเดือนเมษายน 2565 มีรถดีเซลที่จดทะเบียนสะสมอยู่ที่ 12.16 ล้านคัน

- **น้ำมันกลุ่มเบนซิน** มีสัดส่วนการใช้คิดเป็น 28% ของการใช้เชื้อเพลิงในภาคขนส่งทางบกทั้งหมด ในช่วง 4 เดือนแรกของปี 2565 มีการใช้อยู่ที่ 2,647 พันตันเทียบเท่าน้ำมันดิบ (29.6 ล้านลิตรต่อวัน) ลดลง 3.9% เมื่อเทียบกับช่วงเดียวกันของปีก่อน ทั้งนี้ ณ สิ้นเดือนเมษายน 2565 มีรถเบนซินที่จดทะเบียนสะสมอยู่ที่ 29.28 ล้านคัน

- **NGV** มีสัดส่วนการใช้คิดเป็น 4% โดยมีการใช้อยู่ที่ 349 พันตันเทียบเท่าน้ำมันดิบ (395 พันตัน) เพิ่มขึ้น 0.1% เมื่อเทียบกับช่วงเดียวกันของปีก่อน และมีราคาขายปลีกเฉลี่ยอยู่ที่ 15.59 บาทต่อกิโลกรัม ทั้งนี้ ณ สิ้นเดือนเมษายน 2565 มีรถ NGV จดทะเบียนสะสมอยู่ที่ 3.46 แสนคัน โดยมีสัดส่วนรถที่ใช้ NGV ร่วมกับน้ำมันกลุ่มเบนซินถึง 77%

- **LPG** มีสัดส่วนการใช้คิดเป็น 3% โดยมีการใช้อยู่ที่ 317 พันตันเทียบเท่าน้ำมันดิบ (271 พันตัน) เพิ่มขึ้น 22.0% เมื่อเทียบกับช่วงเดียวกันของปีก่อน และมีราคาขายปลีกเฉลี่ยอยู่ที่ 19.12 บาทต่อกิโลกรัม (10.32 บาท/ลิตร) ณ สิ้นเดือนเมษายน 2565 มีรถ LPG จดทะเบียนสะสมอยู่ที่ 6.16 แสนคัน โดย 97% เป็นรถที่ใช้ LPG ร่วมกับน้ำมันกลุ่มเบนซิน

- **ไฟฟ้า** มีการใช้เพิ่มขึ้น 3,005.5% เมื่อเทียบกับช่วงเดียวกันของปีก่อน ซึ่งสอดคล้องกับจำนวนยานยนต์ไฟฟ้าที่เพิ่มขึ้นอย่างต่อเนื่อง โดย ณ สิ้นเดือนเมษายน 2565 มีจำนวนยานยนต์ไฟฟ้าจดทะเบียนสะสมทั่วประเทศ (เฉพาะยานยนต์ไฟฟ้าแบตเตอรี่ หรือ BEV) อยู่ที่ 15,468 คัน และมีราคาขายปลีกไฟฟ้าเฉลี่ยอยู่ที่ 2.64 บาทต่อหน่วย (สำหรับแรงดันไฟฟ้าต่ำกว่า 22 kV)

## การใช้เชื้อเพลิงในภาคขนส่งทางบก

| ชนิดเชื้อเพลิง                       | ปริมาณการใช้เชื้อเพลิงในภาคขนส่งทางบก |                    |                    |                    |                    |                   |            | ราคาขายปลีกเฉลี่ย                                    | จำนวนรถ*                                    |
|--------------------------------------|---------------------------------------|--------------------|--------------------|--------------------|--------------------|-------------------|------------|--|---|
|                                      | ktoe                                  |                    |                    |                    |                    | 2565 (ม.ค.-เม.ย.) |            |  |   |
|                                      | 2561                                  | 2562               | 2563               | 2564               | 2565 (ม.ค.-เม.ย.)  | growth (%) YoY    | share (%)  | 2565 (ม.ค.-เม.ย.)                                    | ณ สิ้นเดือน เม.ย. 65                        |
| <b>กลุ่มเบนซิน</b><br>(ล้านลิตร/วัน) | 8,444<br>(31.0)                       | 8,755<br>(32.2)    | 8,649<br>(31.7)    | 7,894<br>(29.0)    | 2,647<br>(29.6)    | -3.9              | 28         | 36.20 บาท/ลิตร                                       | 29.28 ล้านคัน                               |
| <b>กลุ่มดีเซล</b><br>(ล้านลิตร/วัน)  | 13,818<br>(44.4)                      | 14,549<br>(46.9)   | 14,365<br>(49.4)   | 14,976<br>(47.6)   | 6,028<br>(58.3)    | 15.6              | 65         | 29.40 บาท/ลิตร                                       | 12.16 ล้านคัน                               |
| <b>LPG</b><br>(พันตัน)               | 1,366<br>(1,171)                      | 1,194<br>(1,023)   | 879<br>(753)       | 779<br>(668)       | 317<br>(271)       | 22.0              | 3          | 10.32 บาท/ลิตร<br>19.12 บาท/กก.                      | 6.16 แสนคัน<br>(97% เป็น LPG+เบนซิน)        |
| <b>NGV</b><br>(พันตัน)               | 1,980<br>(2,226)                      | 1,807<br>(1,966)   | 1,248<br>(1,413)   | 1,007<br>(1,140)   | 349<br>(395)       | 0.1               | 4          | 15.59 บาท/กก.  | 3.46 แสนคัน<br>(77% เป็น NGV+เบนซิน)        |
| <b>ไฟฟ้า</b><br>(ล้านหน่วย)          | 0.0039<br>(0.0455)                    | 0.0039<br>(0.0454) | 0.0077<br>(0.0909) | 0.0875<br>(1.0267) | 0.2421<br>(2.8414) | 3,005.5           | 0.01       | 2.64 บาท/หน่วย<br>(สำหรับแรงดันไฟฟ้าต่ำกว่า 22 kV)** | 15,468 คัน<br>(ยานยนต์ไฟฟ้าแบตเตอรี่ : BEV) |
| <b>รวม</b>                           | <b>25,608</b>                         | <b>26,305</b>      | <b>25,141</b>      | <b>24,657</b>      | <b>9,341</b>       | <b>8.9</b>        | <b>100</b> |  |   |

\*จำนวนรถจดทะเบียนสะสม จากกรมการขนส่งทางบก  
\*\*ราคาขายปลีกเฉลี่ยสำหรับสถานีอัดประจุไฟฟ้า (นิตการประจวบและกรมการนโยบายพลังงานแห่งชาติ 19 มี.ค. 2563)

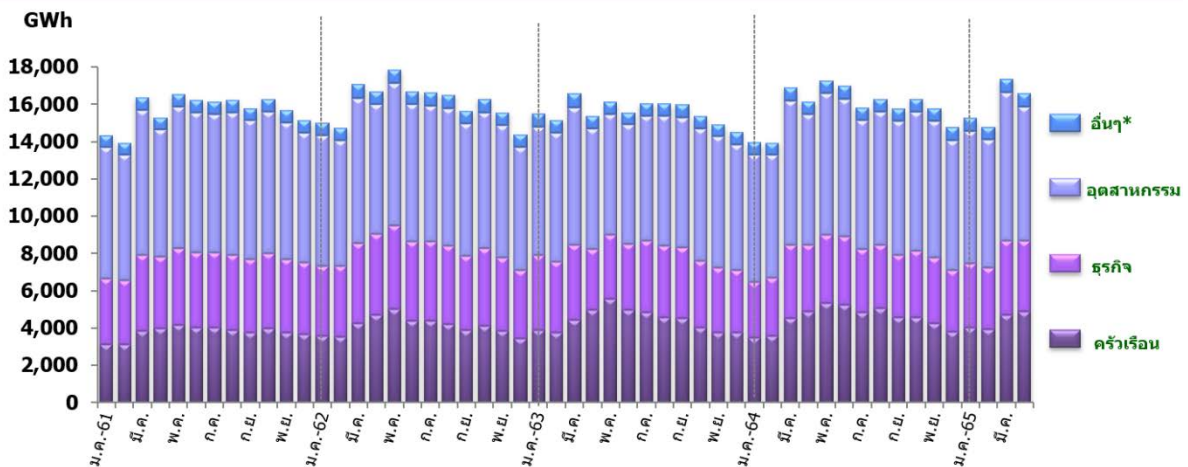
● **การใช้ไฟฟ้าในระบบ 3 การไฟฟ้า** ในช่วง 4 เดือนแรกของปี 2565 มีการใช้ไฟฟ้ารวมทั้งสิ้น 64,016 GWh เพิ่มขึ้น 5.1% เมื่อเทียบกับช่วงเดียวกันของปีก่อน สำหรับรายละเอียดการใช้ไฟฟ้าในแต่ละสาขา มีดังนี้

**สาขาอุตสาหกรรม** มีสัดส่วนการใช้ไฟฟ้า 45% ของการใช้ไฟฟ้าทั้งหมด มีการใช้อยู่ที่ 29,107 GWh เพิ่มขึ้น 3.4% เมื่อเทียบกับช่วงเดียวกันของปีก่อน โดยการใช้ไฟฟ้าของกลุ่มอุตสาหกรรมที่สำคัญ พบว่า อุตสาหกรรมเหล็กและโลหะพื้นฐาน อุตสาหกรรมยาง และผลิตภัณฑ์ยาง และอุตสาหกรรมอิเล็กทรอนิกส์ มีการใช้เพิ่มขึ้นมากที่สุด อยู่ที่ 8.7% 8.3% และ 4.1% ตามลำดับ

**สาขาธุรกิจ** มีสัดส่วนการใช้ไฟฟ้า 23% มีการใช้ อยู่ที่ 14,472 GWh เพิ่มขึ้น 6.3% เมื่อเทียบกับช่วงเดียวกันของปีก่อน โดยการใช้ไฟฟ้าของกลุ่มธุรกิจที่สำคัญ พบว่า ธุรกิจโรงแรม อพาร์ทเมนต์และเกสต์เฮาส์ และ โรงพยาบาล/สถานบริการทางการแพทย์ มีการใช้เพิ่มขึ้นมากที่สุด อยู่ที่ 30.1% 11.0% และ 9.0% ตามลำดับ

**สาขาครัวเรือน** มีสัดส่วนการใช้ไฟฟ้า 27% มีการใช้อยู่ที่ 17,549 GWh เพิ่มขึ้น 6.9% เมื่อเทียบกับช่วงเดียวกันของปีก่อน โดยปัจจัยที่ส่งผลกระทบต่อการใช้ไฟฟ้าใน 4 เดือนแรกนี้ มาจากสถานการณ์การแพร่ระบาดของโรคโควิด-19 ที่มีแนวโน้มดีขึ้น อีกทั้งการเตรียมยกเลิกมาตรการ Test And Go เพื่อเปิดประเทศเต็มรูปแบบในวันที่ 1 พฤษภาคม 2565 ยังเป็นการช่วยสนับสนุนให้민ักท่องเที่ยวต่างชาติเดินทางเข้าประเทศไทยมากยิ่งขึ้น อย่างไรก็ตามการที่ราคาก๊าซธรรมชาติยังคงปรับตัวสูงขึ้นอย่างต่อเนื่อง จากสถานการณ์ความขัดแย้งระหว่างประเทศยูเครนและรัสเซีย อาจเป็นผลให้มีการปรับค่าไฟฟ้าผันแปร (ค่า Ft) ของช่วงเดือน พฤษภาคม - สิงหาคม 2565 เพิ่มขึ้น ซึ่งจะส่งผลกระทบต่อการใช้ไฟฟ้าในทุกสาขาได้

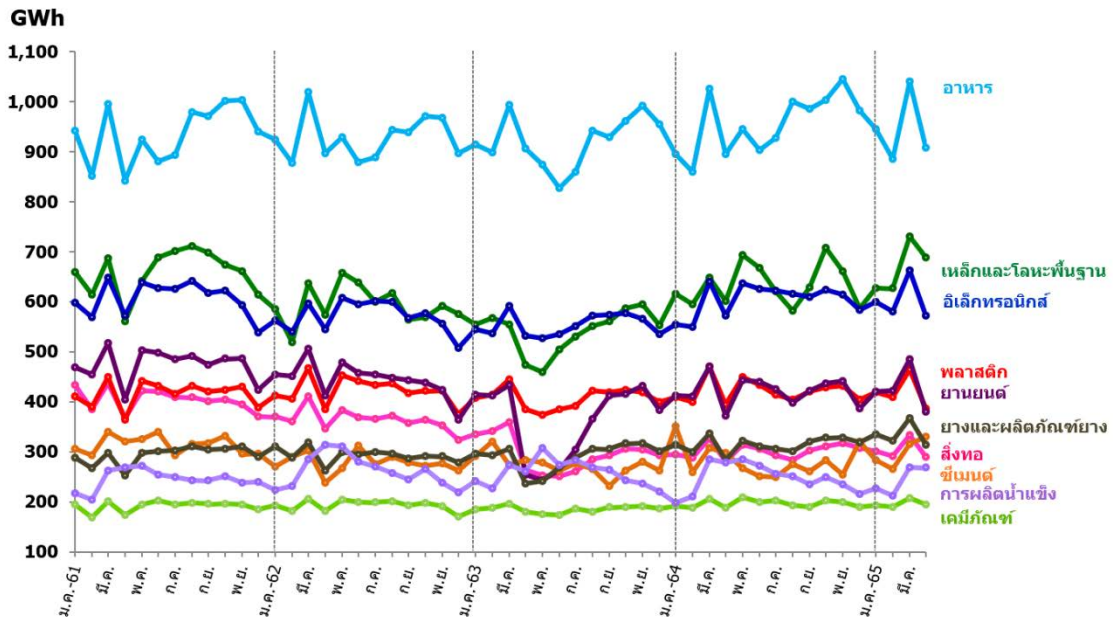
## การใช้ไฟฟ้า



| สาขา       | ปริมาณการใช้ไฟฟ้า (GWh) |                |                |                |                   | 2565 (ม.ค.-เม.ย.) |            |
|------------|-------------------------|----------------|----------------|----------------|-------------------|-------------------|------------|
|            | 2561                    | 2562           | 2563           | 2564           | 2565 (ม.ค.-เม.ย.) | growth (%) YoY    | share (%)  |
| ครัวเรือน  | 45,205                  | 49,202         | 52,860         | 54,290         | 17,549            | 6.9               | 27         |
| ธุรกิจ     | 46,764                  | 49,128         | 43,950         | 41,529         | 14,472            | 6.3               | 23         |
| อุตสาหกรรม | 87,829                  | 86,104         | 82,158         | 86,427         | 29,107            | 3.4               | 45         |
| อื่นๆ*     | 8,034                   | 8,526          | 8,078          | 8,223          | 2,888             | 6.5               | 5          |
| <b>รวม</b> | <b>187,832</b>          | <b>192,960</b> | <b>187,047</b> | <b>190,469</b> | <b>64,016</b>     | <b>5.1</b>        | <b>100</b> |

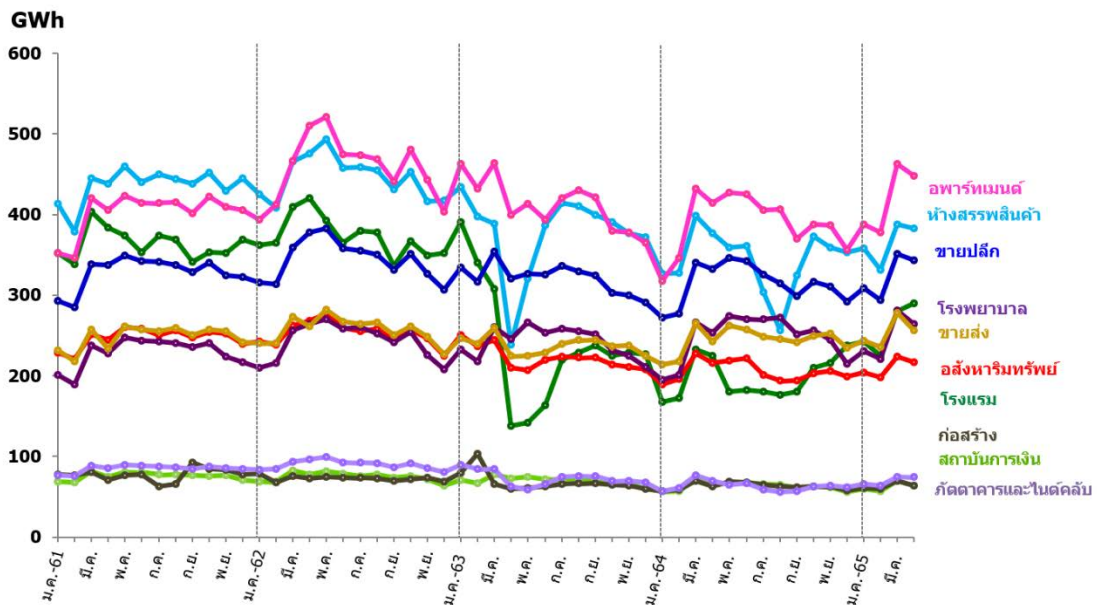
\*องค์กรไม่แสวงหากำไร ศูนย์เพื่อการเกษตร ไฟฟ้าครัว ไฟสาธารณะ EV Charging Station และอื่นๆ

## การใช้ไฟฟ้า (กลุ่มอุตสาหกรรมที่สำคัญ)



| ปี 2565 (ม.ค.-เม.ย.) | อาหาร | เหล็กและโลหะพื้นฐาน อิเล็กทรอนิกส์ | สิ่งทอ | อิเล็กทรอนิกส์ | พลาสติก | ยางยนต์ | ซีเมนต์ | เคมีภัณฑ์ | ยางและผลิตภัณฑ์ยาง | การผลิตน้ำแข็ง |
|----------------------|-------|------------------------------------|--------|----------------|---------|---------|---------|-----------|--------------------|----------------|
| Growth (%)           | ▲ 2.8 | ▲ 8.7                              | ▲ 2.4  | ▲ 4.1          | ▲ 0.3   | ▲ 2.5   | ▼ 1.7   | ▲ 1.4     | ▲ 8.3              | ▲ 0.5          |

## การใช้ไฟฟ้า (กลุ่มธุรกิจที่สำคัญ)



| ปี 2565 (ม.ค.-เม.ย.) | ห้างสรรพสินค้า | โรงแรม | อาหารโรงแรมและเกสต์เฮาส์ | ขายปลีก | อสังหาริมทรัพย์ | โรงพยาบาล/สถานบริการทางการแพทย์ | ขายส่ง | สถาบันการเงิน | ก่อสร้าง | กวดาดารและโบตคดับ |
|----------------------|----------------|--------|--------------------------|---------|-----------------|---------------------------------|--------|---------------|----------|-------------------|
| Growth (%)           | ▲ 2.1          | ▲ 30.1 | ▲ 11.0                   | ▲ 6.0   | ▲ 1.7           | ▲ 9.0                           | ▲ 7.8  | ▼ 0.1         | ▲ 2.4    | ▲ 5.2             |

ศูนย์เทคโนโลยีสารสนเทศและการสื่อสาร  
ข้อมูล ณ วันที่ 3 พ.ค. 2566