

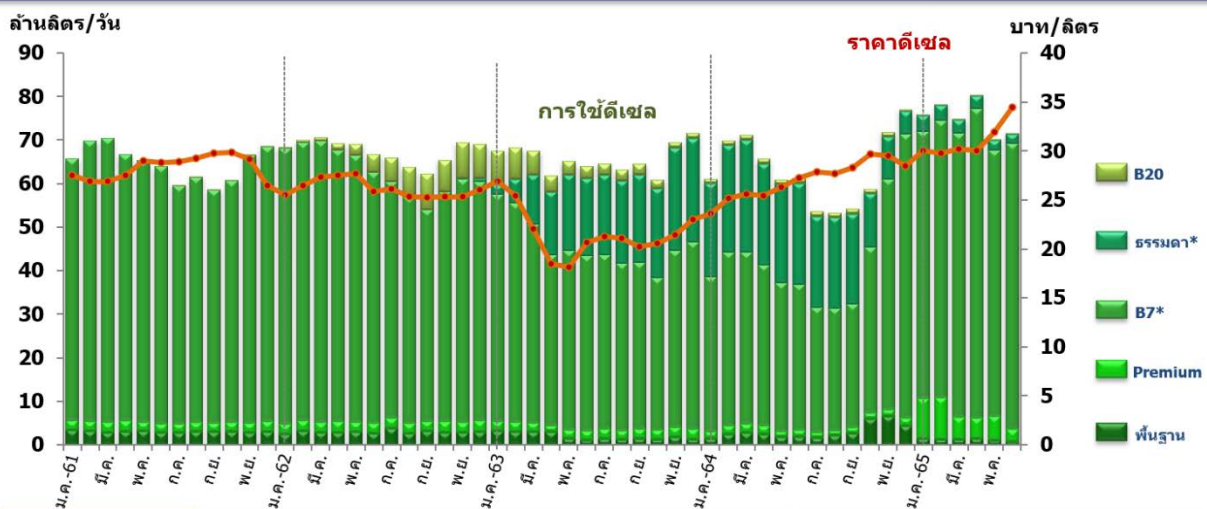
สถานการณ์การใช้น้ำมันและไฟฟ้าของไทย ในช่วง 6 เดือนแรกของปี 2565

● **การใช้น้ำมันกลุ่มดีเซล** ในช่วง 6 เดือนแรกของปี 2565 เฉลี่ยอยู่ที่ 75.13 ล้านลิตรต่อวัน เพิ่มขึ้น 15.8% เมื่อเทียบกับช่วงเดียวกันของปีก่อน โดยราคาเฉลี่ยอยู่ที่ 30.52 บาทต่อลิตร สำหรับปัจจัยที่ส่งผลกระทบต่อการใช้ น้ำมันกลุ่มดีเซลนี้ ยังคงมาจากกิจกรรมทางเศรษฐกิจที่เพิ่มขึ้นหลังจากการเปิดประเทศรับนักท่องเที่ยว รวมทั้งการที่ภาครัฐผ่อนคลามาตรการป้องกันการแพร่ระบาดของโรคโควิด-19 เพิ่มเติม ทั้งนี้ ภาครัฐยังคงตรึงราคาขายปลีกน้ำมันดีเซลให้ไม่เกิน 35 บาทต่อลิตร ต่อไปจนถึงสิ้นเดือนมิถุนายน 2565 นี้

ในส่วนของ การใช้น้ำมันกลุ่มดีเซลส่วนใหญ่นั้น 86% เป็นการใช้น้ำมันดีเซล B7 ซึ่งมีการใช้เฉลี่ยอยู่ที่ 64.62 ล้านลิตรต่อวัน เพิ่มขึ้น 77.0% เมื่อเทียบกับช่วงเดียวกันของปีก่อน โดยมีราคาเฉลี่ยอยู่ที่ 31.07 บาทต่อลิตร สำหรับดีเซลพื้นฐาน ซึ่งมีสัดส่วนการใช้รองลงมาอยู่ที่ 8% มีการใช้เพิ่มขึ้น 179.6%

สำหรับดีเซลหมุนเร็วธรรมดา (B10) และ B20 มีการใช้ลดลง 87.2% และ 80.9% ตามลำดับ เมื่อเทียบกับช่วงเดียวกันของปีก่อน ซึ่งเป็นผลจากราคาขายปลีกเฉลี่ยของดีเซลหมุนเร็วธรรมดา (B10) และ B20 ที่แตกต่างกับดีเซล B7 เล็กน้อย ทำให้ผู้บริโภคจึงยังคงเลือกใช้ดีเซล B7 เป็นเชื้อเพลิงหลักอยู่

การใช้และราคาขายปลีกน้ำมันกลุ่มดีเซล



ชนิดน้ำมัน	ปริมาณการใช้ (ล้านลิตร/วัน)					2565 (ม.ค.-มิ.ย.)		ราคาขายปลีกเฉลี่ย (บาท/ลิตร)				
	2561	2562	2563	2564	2565 (ม.ค.-มิ.ย.)	growth (%) YoY	share (%)	2561	2562	2563	2564	2565 (ม.ค.-มิ.ย.)
กลุ่มดีเซล	64.71	67.44	65.46	63.14	75.13	15.8	100	27.39	25.19	20.92	26.54	30.52
B7*	61.17	57.57	41.76	38.38	64.62	77.0	86	28.35	26.46	22.56	28.02	31.07
ธรรมดา* (B10)	0.00	0.09	16.22	19.22	3.01	-87.2	4	-	24.60	19.71	25.70	31.07
B20	0.05	4.47	3.47	0.99	0.20	-80.9	0.1	25.59	21.96	19.34	25.51	31.11
พื้นฐาน	1.36	2.97	1.94	3.05	6.07	179.6	8	-	-	-	-	-
Premium	2.13	2.33	2.08	1.51	1.22	-26.4	2	-	30.36**	27.61**	33.72**	39.24**

*วันที่ 1 ต.ค.63 เปลี่ยนชื่อชนิดน้ำมันดีเซลจาก "ดีเซลหมุนเร็วธรรมดา" เปลี่ยนเป็น "ดีเซลB7" และ "ดีเซลB10" เปลี่ยนเป็น "ดีเซลหมุนเร็วธรรมดา"
 *น้ำมันดีเซลหมุนเร็วธรรมดา เริ่มจำหน่ายตั้งแต่เดือนมิถุนายน 2562
 **ราคาขายปลีกเฉพาะราคาเฉลี่ยของ น้ำมันดีเซลพรีเมียม

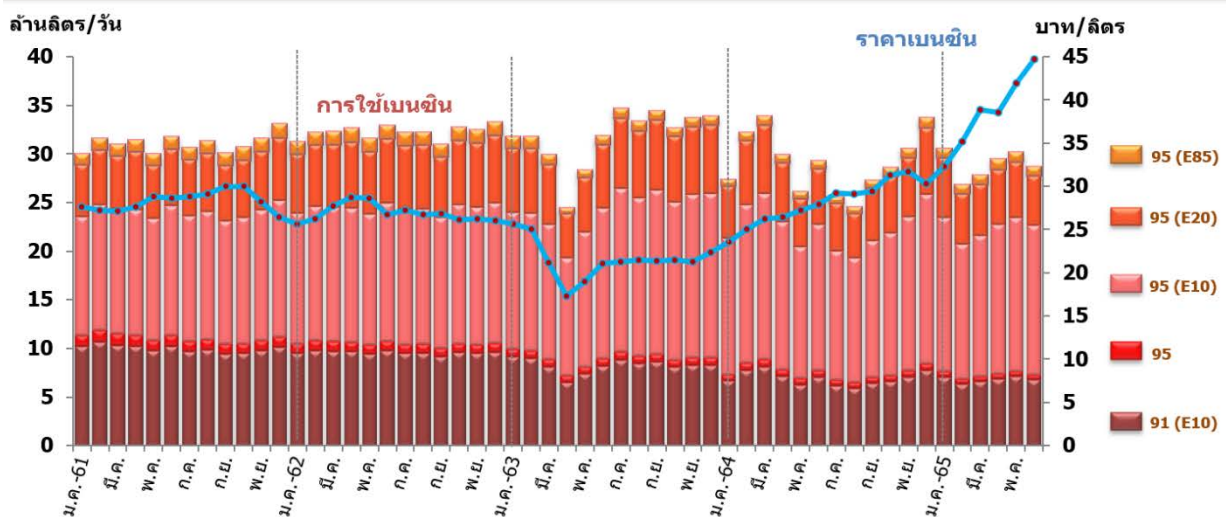
● **การใช้น้ำมันกลุ่มเบนซิน** ช่วง 6 เดือนแรกของปี 2565 เฉลี่ยอยู่ที่ 29.70 ล้านลิตรต่อวัน ลดลง 0.1% เมื่อเทียบกับช่วงเดียวกันของปีก่อน โดยมีราคาขายปลีกเฉลี่ยอยู่ที่ 38.57 บาทต่อลิตร ซึ่งการใช้ที่ลดลงมาจากราคาขายปลีกน้ำมันสำเร็จรูปภายในประเทศที่ปรับตัวสูงขึ้นอย่างต่อเนื่อง ทำให้ประชาชนลดการใช้ น้ำมันกลุ่มเบนซินลง และเลือกใช้ LPG และ NGV เป็นเชื้อเพลิงในการเดินทางเพิ่มมากขึ้น

ในส่วนของการใช้น้ำมันกลุ่มเบนซิน พบว่า สัดส่วน 53% เป็นการใช้แก๊สโซฮอล์ 95 (E10) โดยมีการใช้อยู่ที่ 15.52 ล้านลิตรต่อวัน เพิ่มขึ้น 2.5% เมื่อเทียบกับช่วงเดียวกันของปีก่อนและมีราคาขายปลีกเฉลี่ยอยู่ที่ 39.05 บาทต่อลิตร

สำหรับแก๊สโซฮอล์ 91 (E10) ซึ่งมีสัดส่วนการใช้คิดเป็น 23% มีการใช้อยู่ที่ 6.98 ล้านลิตรต่อวัน ลดลง 2.4% และมีราคาขายปลีกเฉลี่ย อยู่ที่ 38.66 บาทต่อลิตร

ในส่วนของการใช้น้ำมันกลุ่มเบนซินชนิดอื่น พบว่า การใช้น้ำมันเบนซิน 95 เฉลี่ยอยู่ที่ 0.56 ล้านลิตรต่อวัน ลดลง 20.4% มีราคาขายปลีกเฉลี่ย 46.71 บาทต่อลิตร การใช้แก๊สโซฮอล์ 95 (E20) เฉลี่ยอยู่ที่ 5.67 ล้านลิตรต่อวัน ลดลง 5.2% มีราคาขายปลีกเฉลี่ย 37.64 บาทต่อลิตร และการใช้แก๊สโซฮอล์ 95 (E85) เฉลี่ยอยู่ที่ 0.98 ล้านลิตรต่อวัน เพิ่มขึ้น 30.6% ซึ่งมาจากการที่แก๊สโซฮอล์ 95 (E85) ยังคงมีราคาขายปลีกเฉลี่ยต่ำกว่าน้ำมันกลุ่มเบนซินชนิดอื่นอยู่มาก ทำให้ผู้บริโภคเลือกใช้น้ำมันชนิดนี้เพิ่มขึ้น โดยแก๊สโซฮอล์ 95 (E85) มีราคาขายปลีกเฉลี่ย อยู่ที่ 31.18 บาทต่อลิตร

การใช้และราคาขายปลีกน้ำมันกลุ่มเบนซิน



ชนิดน้ำมัน	ปริมาณการใช้ (ล้านลิตร/วัน)					2565 (ม.ค.-มิ.ย.)		ราคาขายปลีกเฉลี่ย (บาท/ลิตร)				
	2561	2562	2563	2564	2565 (ม.ค.-มิ.ย.)	growth (%) YoY	share (%)	2561	2562	2563	2564	2565 (ม.ค.-มิ.ย.)
กลุ่มเบนซิน	31.05	32.19	31.72	29.03	29.70	-0.1	100	28.31	26.91	21.53	28.12	38.57
เบนซิน 95	1.09	0.95	0.79	0.66	0.56	-20.4	2	36.32	35.33	29.29	35.94	46.71
แก๊สโซฮอล์	29.96	31.24	30.92	28.37	29.15	0.42	98	28.02	26.65	21.33	27.94	38.42
▪ 91 (E10)	9.97	9.55	8.21	6.90	6.98	-2.4	23	28.69	27.41	21.66	28.21	38.66
▪ 95 (E10)	12.98	13.88	15.27	14.90	15.52	2.5	53	28.96	27.68	21.94	28.52	39.05
▪ 95 (E20)	5.81	6.52	6.54	5.79	5.67	-5.2	19	26.22	24.67	19.99	26.90	37.64
▪ 95 (E85)	1.20	1.29	0.90	0.78	0.98	30.6	3	20.88	20.04	17.74	22.06	31.18

● **การใช้เชื้อเพลิงในภาคขนส่งทางบก** ช่วง 6 เดือนแรกของปี 2565 มีการใช้อยู่ที่ 13,873 พันตันเทียบเท่าน้ำมันดิบ เพิ่มขึ้น 10.6% เมื่อเทียบกับช่วงเดียวกันของปีก่อน สำหรับรายละเอียดของการใช้เชื้อเพลิงในภาคขนส่งทางบกแต่ละประเภท มีดังต่อไปนี้

- **น้ำมันกลุ่มดีเซล** มีสัดส่วนการใช้สูงสุด คิดเป็น 63% ของการใช้เชื้อเพลิงในภาคขนส่งทางบกทั้งหมด โดยในช่วง 6 เดือนแรกของปี 2565 การใช้ใช้น้ำมันกลุ่มดีเซลอยู่ที่ 8,836 พันตันเทียบเท่าน้ำมันดิบ (56.6 ล้านลิตรต่อวัน) เพิ่มขึ้น 15.8% เมื่อเทียบกับช่วงเดียวกันของปีก่อน ทั้งนี้ ณ สิ้นเดือนมิถุนายน 2565 มีรถดีเซลที่จดทะเบียนสะสมอยู่ที่ 12.23 ล้านคัน

- **น้ำมันกลุ่มเบนซิน** มีสัดส่วนการใช้คิดเป็น 29% ของการใช้เชื้อเพลิงในภาคขนส่งทางบกทั้งหมด ในช่วง 6 เดือนแรกของปี 2565 มีการใช้อยู่ที่ 4,006 พันตันเทียบเท่าน้ำมันดิบ (29.7 ล้านลิตรต่อวัน) ลดลง 0.1% เมื่อเทียบกับช่วงเดียวกันของปีก่อน ทั้งนี้ ณ สิ้นเดือนมิถุนายน 2565 มีรถเบนซินที่จดทะเบียนสะสมอยู่ที่ 29.41 ล้านคัน

- **NGV** มีสัดส่วนการใช้คิดเป็น 4% โดยมีการใช้อยู่ที่ 540 พันตันเทียบเท่าน้ำมันดิบ (612 พันตัน) เพิ่มขึ้น 3.2% เมื่อเทียบกับช่วงเดียวกันของปีก่อน และมีราคาขายปลีกเฉลี่ยอยู่ที่ 15.59 บาทต่อกิโลกรัม ทั้งนี้ ณ สิ้นเดือนมิถุนายน 2565 มีรถ NGV จดทะเบียนสะสมอยู่ที่ 3.43 แสนคัน โดยมีสัดส่วนรถที่ใช้ NGV ร่วมกับน้ำมันกลุ่มเบนซินถึง 76%

- **LPG** มีสัดส่วนการใช้คิดเป็น 4% โดยมีการใช้อยู่ที่ 490 พันตันเทียบเท่าน้ำมันดิบ (420 พันตัน) เพิ่มขึ้น 30.3% เมื่อเทียบกับช่วงเดียวกันของปีก่อน และมีราคาขายปลีกเฉลี่ยอยู่ที่ 19.87 บาทต่อกิโลกรัม (10.73 บาท/ลิตร) ณ สิ้นเดือนมิถุนายน 2565 มีรถ LPG จดทะเบียนสะสมอยู่ที่ 6.08 แสนคัน โดย 97% เป็นรถที่ใช้ LPG ร่วมกับน้ำมันกลุ่มเบนซิน

- **ไฟฟ้า** มีการใช้เพิ่มขึ้น 2,197.1% เมื่อเทียบกับช่วงเดียวกันของปีก่อน ซึ่งสอดคล้องกับจำนวนยานยนต์ไฟฟ้าที่เพิ่มขึ้นอย่างต่อเนื่อง โดย ณ สิ้นเดือนมิถุนายน 2565 มีจำนวนยานยนต์ไฟฟ้าจดทะเบียนสะสมทั่วประเทศ (เฉพาะยานยนต์ไฟฟ้าแบตเตอรี่ หรือ BEV) อยู่ที่ 18,644 คัน และมีราคาขายปลีกไฟฟ้าเฉลี่ยอยู่ที่ 2.64 บาทต่อหน่วย (สำหรับแรงดันไฟฟ้าต่ำกว่า 22 kV)

การใช้เชื้อเพลิงในภาคขนส่งทางบก

ชนิดเชื้อเพลิง	ปริมาณการใช้เชื้อเพลิงในภาคขนส่งทางบก							ราคาขายปลีกเฉลี่ย	จำนวนรถ*
	ktoe					2565 (ม.ค.-มิ.ย.)			
	2561	2562	2563	2564	2565 (ม.ค.-มิ.ย.)	growth (%) YoY	share (%)		
กลุ่มเบนซิน (ล้านลิตร/วัน)	8,444 (31.0)	8,755 (32.2)	8,649 (31.7)	7,894 (29.0)	4,006 (29.7)	-0.1	29	38.57 บาท/ลิตร	29.41 ล้านคัน
กลุ่มดีเซล (ล้านลิตร/วัน)	13,818 (44.4)	14,549 (46.9)	14,365 (49.4)	14,976 (47.6)	8,836 (56.6)	15.8	63	30.52 บาท/ลิตร	12.23 ล้านคัน
LPG (พันตัน)	1,366 (1,171)	1,194 (1,023)	879 (753)	779 (668)	490 (420)	30.3	4	10.73 บาท/ลิตร 19.87 บาท/กก.	6.08 แสนคัน (97% เป็น LPG+เบนซิน)
NGV (พันตัน)	1,980 (2,226)	1,807 (1,966)	1,248 (1,413)	1,007 (1,140)	540 (612)	3.2	4	15.59 บาท/กก.	3.43 แสนคัน (76% เป็น NGV+เบนซิน)
ไฟฟ้า (ล้านหน่วย)	0.0039 (0.0455)	0.0039 (0.0454)	0.0077 (0.0909)	0.0875 (1.0267)	0.4238 (4.9740)	2,197.1	0.01	2.64 บาท/หน่วย (สำหรับแรงดันไฟฟ้าต่ำกว่า 22 kV)**	18,644 คัน (ยานยนต์ไฟฟ้าแบตเตอรี่ : BEV)
รวม	25,608	26,305	25,141	24,657	13,873	10.6	100		

*จำนวนรถจดทะเบียนสะสม จากกรมการขนส่งทางบก
**ราคาขายปลีกเฉลี่ยสำหรับสถานีอัดประจุไฟฟ้า (นิตการประจวบและกรมการนโยบายพลังงานแห่งชาติ 19 มิ.ย. 2563)

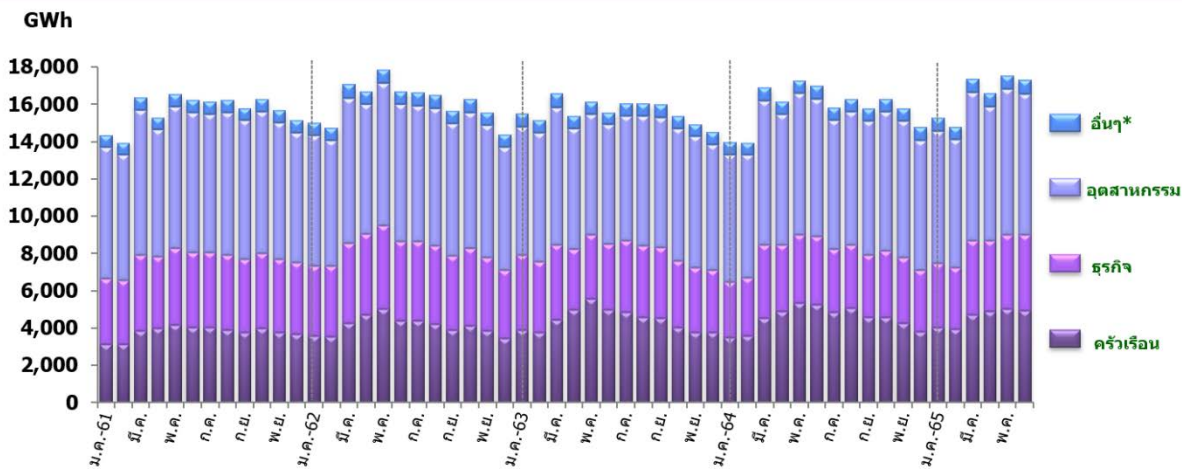
● **การใช้ไฟฟ้าในระบบ 3 การไฟฟ้า** ในช่วง 6 เดือนแรกของปี 2565 มีการใช้ไฟฟ้ารวมทั้งสิ้น 98,864 GWh เพิ่มขึ้น 3.9% เมื่อเทียบกับช่วงเดียวกันของปีก่อน สำหรับรายละเอียดการใช้ไฟฟ้าในแต่ละสาขา มีดังนี้

สาขาอุตสาหกรรม มีสัดส่วนการใช้ไฟฟ้า 45% ของการใช้ไฟฟ้าทั้งหมด มีการใช้อยู่ที่ 44,503 GWh เพิ่มขึ้น 3.3% เมื่อเทียบกับช่วงเดียวกันของปีก่อน โดยการใช้ไฟฟ้าของกลุ่มอุตสาหกรรมที่สำคัญ พบว่า อุตสาหกรรมยางและผลิตภัณฑ์ยาง อุตสาหกรรมซีเมนต์ และอุตสาหกรรมเหล็กและโลหะพื้นฐาน มีการใช้เพิ่มขึ้นมากที่สุด อยู่ที่ 9.2% 5.8% และ 5.6% ตามลำดับ

สาขาธุรกิจ มีสัดส่วนการใช้ไฟฟ้า 23% มีการใช้ อยู่ที่ 22,535 GWh เพิ่มขึ้น 7.6% เมื่อเทียบกับช่วงเดียวกันของปีก่อน โดยการใช้ไฟฟ้าของกลุ่มธุรกิจที่สำคัญ พบว่า ธุรกิจโรงแรม อพาร์ทเมนต์และเกสต์เฮาส์ และภัตตาคารและไนต์คลับ มีการใช้เพิ่มขึ้นมากที่สุด อยู่ที่ 38.6% 10.3% และ 10.2% ตามลำดับ

สาขาครัวเรือน มีสัดส่วนการใช้ไฟฟ้า 28% มีการใช้อยู่ที่ 27,462 GWh เพิ่มขึ้น 1.8% เมื่อเทียบกับช่วงเดียวกันของปีก่อน โดยปัจจัยที่ส่งผลกระทบต่อการใช้ไฟฟ้าใน 6 เดือนแรกนี้ ยังคงมาจากกิจกรรมทางเศรษฐกิจที่มากขึ้นหลังสถานการณ์การแพร่ระบาดของโรคโควิด-19 คลี่คลาย อีกทั้งจากการเปิดประเทศรับนักท่องเที่ยว และการผ่อนคลายมาตรการป้องกันฯ โรคโควิด-19 ที่มากขึ้น ทำให้การใช้ไฟฟ้าในทุกสาขาเพิ่มขึ้น อย่างไรก็ตามปัจจัยที่ส่งผลกระทบต่อการใช้ไฟฟ้า ยังคงมาจากสถานการณ์ความขัดแย้งระหว่างประเทศ ยูเครนและรัสเซียที่ทำให้ราคาพลังงานของโลกเพิ่มสูงขึ้น รวมถึงความเสี่ยงที่จะเกิดภาวะเศรษฐกิจถดถอยของโลก (Economic recession) ที่จะส่งผลกระทบต่อความต้องการสินค้าในตลาดต่างประเทศ และ การใช้ไฟฟ้าในสาขาอุตสาหกรรมเพื่อผลิตสินค้าได้

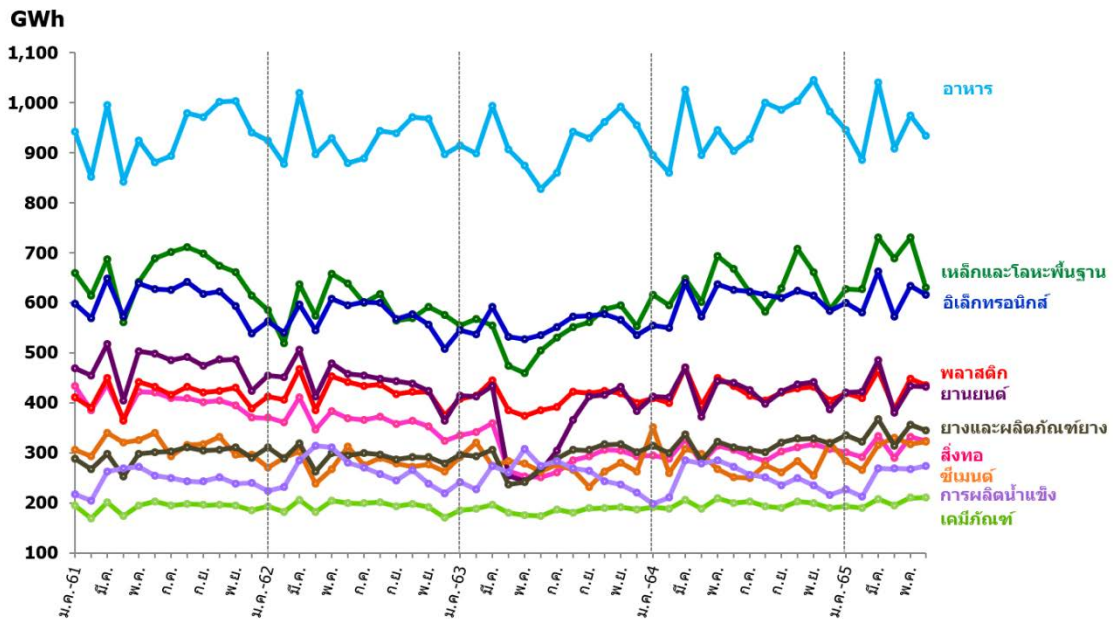
การใช้ไฟฟ้า



สาขา	ปริมาณการใช้ไฟฟ้า (GWh)					2565 (ม.ค.-มิ.ย.)	
	2561	2562	2563	2564	2565 (ม.ค.-มิ.ย.)	growth (%) YoY	share (%)
ครัวเรือน	45,205	49,202	52,860	54,290	27,462	1.8	28
ธุรกิจ	46,764	49,128	43,950	41,529	22,535	7.6	23
อุตสาหกรรม	87,829	86,104	82,158	86,427	44,503	3.3	45
อื่นๆ*	8,034	8,526	8,078	8,223	4,365	6.0	4
รวม	187,832	192,960	187,047	190,469	98,864	3.9	100

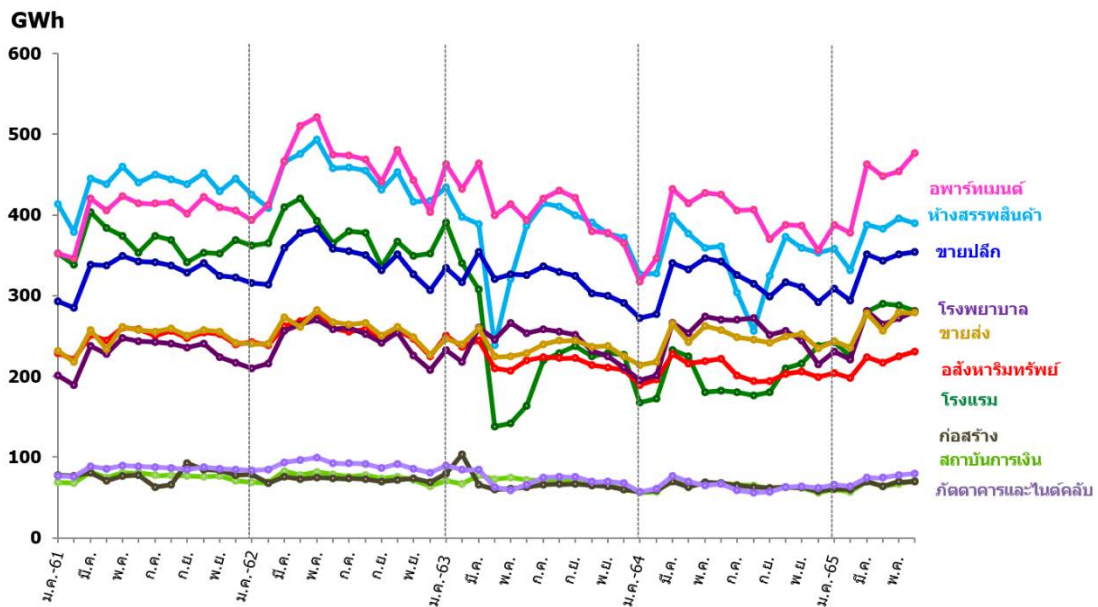
*องค์กรไม่แสวงหากำไร ศูนย์เพื่อการค้า โฟล์คทรา ไรสธารณะ EV Charging Station และอื่นๆ

การใช้ไฟฟ้า (กลุ่มอุตสาหกรรมที่สำคัญ)



ปี 2565 (ม.ค.-มิ.ย.)	อาหาร	เหล็กและโลหะพื้นฐาน	สิ่งทอ	อิเล็กทรอนิกส์	พลาสติก	ยานยนต์	ซีเมนต์	เคมีภัณฑ์	ยางและผลิตภัณฑ์ยาง	การผลิตน้ำแข็ง
Growth (%)	▲ 3.0	▲ 5.6	▲ 3.6	▲ 2.3	▲ 0.2	▲ 1.0	▲ 5.8	▲ 2.1	▲ 9.2	▼ 0.7

การใช้ไฟฟ้า (กลุ่มธุรกิจที่สำคัญ)



ปี 2565 (ม.ค.-มิ.ย.)	ห้างสรรพสินค้า	โรงแรม	อพาร์ทเมนต์และเกสต์เฮาส์	ขายปลีก	อสังหาริมทรัพย์	โรงพยาบาล/สถานบริการทางการแพทย์	ขายส่ง	สถาบันการเงิน	ก่อสร้าง	กักตุนและใบดัดแปลง
Growth (%)	▲ 4.5	▲ 38.6	▲ 10.3	▲ 4.7	▲ 2.3	▲ 6.2	▲ 7.7	▲ 0.5	▲ 2.4	▲ 10.2

ศูนย์เทคโนโลยีสารสนเทศและการสื่อสาร
ข้อมูล ณ วันที่ 3 พ.ค. 2566