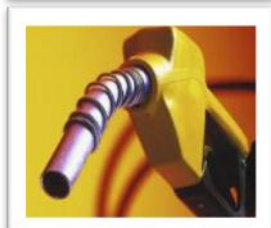


สถานการณ์การใช้น้ำมันและไฟฟ้า 10 เดือนแรกของปี 2554

จัดทำโดย
ศูนย์พยากรณ์และสารสนเทศพลังงาน



สถานการณ์การใช้น้ำมันและไฟฟ้า 10 เดือนแรกของปี 2554

1. ภาพรวม

● การใช้น้ำมันดีเซลช่วง 10 เดือนแรกปี 2554 มีการใช้เฉลี่ยที่ระดับ 52.1 ล้านลิตรต่อวัน เพิ่มขึ้นจากช่วงเดียวกันของปีก่อนร้อยละ 3.9 ในขณะที่น้ำมันเบนซินมีการใช้เฉลี่ยที่ระดับ 20.12 ล้านลิตรต่อวัน ใกล้เคียงกับช่วงเดียวกันของปีที่แล้วซึ่งมีการใช้เฉลี่ย 20.13 ล้านลิตรต่อวัน หรือลดลงเล็กน้อยร้อยละ 0.04 อันเป็นผลจากราคาขายปลีกน้ำมันเบนซินปีนี้ที่ปรับตัวเพิ่มขึ้นจากปีก่อนค่อนข้างสูง อย่างไรก็ตามจากสถานการณ์อุทกภัยในพื้นที่กรุงเทพฯและปริมณฑลซึ่งส่งผลกระทบต่อเส้นทางคมนาคม นิคมอุตสาหกรรมขนาดใหญ่ และแหล่งเศรษฐกิจสำคัญ ทำให้ในเดือนตุลาคม 2554 การใช้น้ำมันเชื้อเพลิงทั้งน้ำมันดีเซลและน้ำมันเบนซินปรับตัวลดลงจากเดือนกันยายนทุกประเภท โดยน้ำมันดีเซลลดลงร้อยละ 3.3 และน้ำมันเบนซินลดลงร้อยละ 7.5 ตามลำดับ

การใช้น้ำมันดีเซลและเบนซินรายเดือน												
หน่วย : ล้านลิตร/วัน												
	ม.ค.	ก.พ.	มี.ค.	เม.ย.	พ.ค.	มิ.ย.	ก.ค.	ส.ค.	ก.ย.	ต.ค.	ม.ค.- ต.ค.	สัดส่วน (%)
ดีเซล	52.4	53.3	55.0	55.3	54.4	53.5	49.1	49.6	50.0	48.4	52.1	100
เบนซิน	20.4	21.3	19.8	20.6	19.7	20.8	19.8	20.4	20.0	18.6	20.1	100
เบนซินธรรมดา	12.8	13.4	12.5	13.0	12.5	13.3	12.6	13.5	14.9	14.2	13.3	66
- เบนซิน 91	7.9	8.3	7.5	7.6	7.3	7.8	7.2	8.3	9.8	9.6	8.1	40
- แก๊สโซฮอล์ 91 (E10)	4.8	5.1	5.0	5.4	5.3	5.5	5.4	5.3	5.1	4.6	5.1	26
เบนซินพิเศษ	7.6	7.9	7.3	7.6	7.2	7.4	7.2	6.9	5.1	4.3	6.9	34
- เบนซิน 95	0.1	0.1	0.1	0.1	0.1	0.1	0.1	0.1	0.2	0.1	0.1	1
- แก๊สโซฮอล์ 95 (E10)	7.0	7.2	6.6	6.8	6.5	6.7	6.4	6.1	4.3	3.6	6.1	30
- แก๊สโซฮอล์ 95 (E20)	0.5	0.6	0.6	0.6	0.6	0.6	0.7	0.7	0.6	0.6	0.6	3
- แก๊สโซฮอล์ 95 (E85)	0.013	0.014	0.017	0.017	0.024	0.026	0.029	0.030	0.031	0.030	0.023	0.1

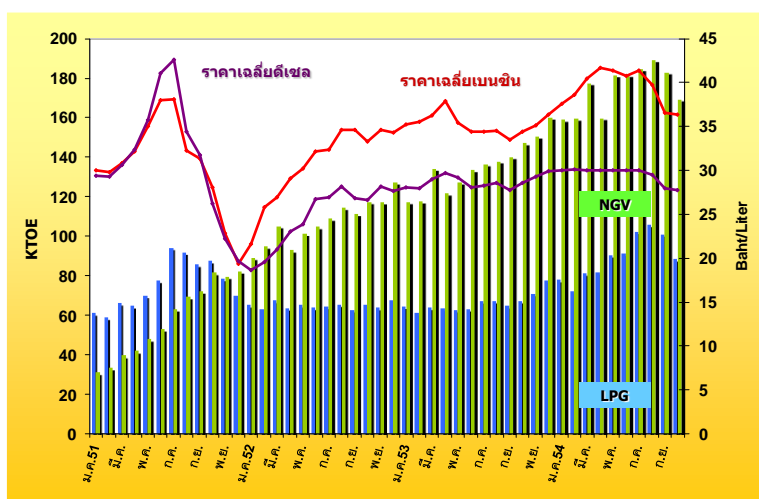
● การใช้น้ำมันภาคขนส่งทางบกช่วง 10 เดือนแรกปี 2554 อยู่ที่ระดับ 16,858 พันตันเทียบเท่าน้ำมันดิบ (KTOE) เพิ่มขึ้นจากช่วงเดียวกันของปีก่อนร้อยละ 6.5 โดยเป็นการเพิ่มขึ้นของการใช้น้ำมันดีเซล LPG และ NGV โดยการใช้ดีเซลเพิ่มขึ้นร้อยละ 3.9 การใช้ LPG เพิ่มขึ้นร้อยละ 38.2 และการใช้ NGV เพิ่มขึ้นร้อยละ 32.4 ทั้งนี้การเพิ่มขึ้นของการใช้ LPG และ NGV เป็นการเพิ่มในอัตราสูง เนื่องจากปัจจัยราคาขายปลีกน้ำมันเชื้อเพลิงปีนี้ที่ปรับตัวสูงขึ้น ประกอบกับรัฐบาลมีนโยบายส่งเสริมการใช้ NGV ภาคขนส่ง และยังคงตรึงราคา LPG ภาคขนส่งไว้ที่ระดับ 18.13 บาทต่อกิโลกรัมซึ่งต่ำกว่าราคาขายปลีกน้ำมันเชื้อเพลิงมาก จึงทำให้ผู้ใช้รถยนต์หันไปเติมก๊าซ LPG และ NGV แทน โดย ณ เดือนตุลาคม 2554 มีจำนวนรถยนต์ติดตั้ง NGV รวมทั้งสิ้น 294,594 คัน เพิ่มขึ้นร้อยละ 28.3 เมื่อเปรียบเทียบกับเดือนเดียวกันของปีที่แล้ว โดยเป็นการเพิ่มขึ้นของรถเบนซินร้อยละ 30.2 และรถดีเซลร้อยละ 15.7 สามารถคิดเป็นปริมาณการทดแทนน้ำมันเบนซินได้ 1,207 ล้านลิตร คิดเป็นร้อยละ 16.5 เมื่อเทียบกับปริมาณการใช้ดีเซลทั้งหมด และทดแทนน้ำมันดีเซลได้ 870 ล้านลิตร คิดเป็นร้อยละ 5.3 เมื่อเทียบกับปริมาณการใช้ดีเซลทั้งหมด โดยรวมสามารถทดแทนการใช้ดีเซลและน้ำมันดีเซลได้ 2,077 ล้านลิตร หรือคิดเป็นร้อยละ 8.7 ในขณะที่การใช้น้ำมันเบนซินภาคขนส่งช่วง 10 เดือนแรกของปีนี้อยู่ในระดับใกล้เคียงกับช่วงเดียวกันของปีที่แล้ว หรือลดลงเล็กน้อยร้อยละ 0.04 เนื่องจากสถานการณ์อุทกภัยในช่วงเดือนสิงหาคม – ตุลาคม ซึ่งเป็นสาเหตุให้การคมนาคมยากลำบากขึ้น จึงมีผลทำให้การใช้น้ำมันเบนซินในการเดินทางลดลง

การใช้น้ำมันในภาคขนส่งทางบก

หน่วย : KTOE

	2551 (2008)	2552 (2009)	2553 (2010)	2554 (ม.ค.- ต.ค.)	สัดส่วน (%)	การเปลี่ยนแปลง (%)		
						2552	2553	2554
เบนซิน	5,305	5,606	5,526	4,558	27	5.7	-1.4	-0.04
ดีเซล	10,802	11,400	11,291	9,671	58	5.5	-1.0	3.9
LPG	905	778	794	891	5	-14.1	2.1	38.2
NGV	692	1,282	1,623	1,738	10	85.2	26.6	32.4
รวม	17,705	19,066	19,234	16,858	100	7.7	0.9	6.5

ยอดจำหน่าย LPG NGV ภาคขนส่ง และราคาเฉลี่ยเบนซินและดีเซล ปี 2551-2554 (ต.ค.)



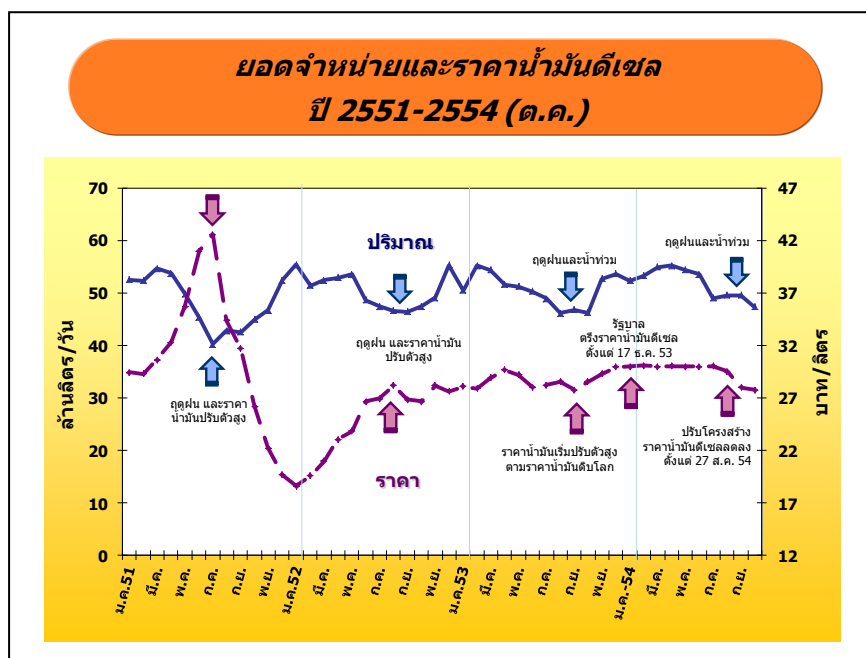
- การผลิตพลังงานไฟฟ้ารวมทั้งระบบของ กฟผ. (Gross Energy Generation) ช่วง 10 เดือนแรกของปี 2554 มีจำนวน 137,624 กิกะวัตต์ชั่วโมง ลดลงจากช่วงเดียวกันของปีก่อนซึ่งมีการผลิตไฟฟ้าที่ระดับ 137,913 กิกะวัตต์ชั่วโมง ร้อยละ 0.21 เนื่องจากปัจจัยสภาพอากาศช่วงต้นปีที่มีอุณหภูมิลดต่ำลงต่อเนื่องเป็นระยะเวลานาน ประกอบกับการลดการผลิตของภาคอุตสาหกรรมจากผลกระทบของพื้ติภัยสึนามิในประเทศญี่ปุ่นช่วงไตรมาส 2 และการเกิดอุทกภัยในหลายพื้นที่ของประเทศช่วงเดือนสิงหาคม - ตุลาคม โดยเฉพาะในพื้นที่กรุงเทพและปริมณฑลซึ่งเป็นที่ตั้งของนิคมอุตสาหกรรมขนาดใหญ่ และแหล่งเศรษฐกิจสำคัญ จึงส่งผลให้ความต้องการไฟฟ้าช่วง 10 เดือนแรกของปีนี้ลดลงจากปีที่ผ่านมา โดยในเดือนตุลาคมมีการผลิตไฟฟ้าที่ระดับ 13,384 กิกะวัตต์ชั่วโมง ลดลงจากเดือนเดียวกันของปีก่อนร้อยละ 1.9 โดยความต้องการไฟฟ้าสูงสุด (Gross Peak Generation) ของปีนี้เกิดขึ้นเมื่อวันที่ 24 พฤษภาคม เวลา 14.00 น. อยู่ที่ระดับ 24,518 เมกะวัตต์ ต่ำกว่า Peak ของปี 2553 ซึ่งอยู่ที่ระดับ 24,630 เมกะวัตต์ หรือลดลงร้อยละ 0.5

2. น้ำมันดีเซล

การใช้น้ำมันดีเซล ปริมาณการใช้น้ำมันดีเซลเฉลี่ยช่วง 10 เดือนแรกปี 2554 อยู่ที่ระดับ 52.1 ล้านลิตรต่อวัน เพิ่มขึ้นจากช่วงเดียวกันของปีก่อนร้อยละ 3.9 อันเป็นผลจากนโยบายรัฐบาลในการตรึงราคาน้ำมันดีเซลหมุนเร็วในประเทศที่ระดับไม่เกิน 30 บาทต่อลิตรตั้งแต่เดือนธันวาคม 2553 และการปรับลดการจัดเก็บเงินเข้ากองทุนน้ำมันเชื้อเพลิงตั้งแต่เดือนสิงหาคม 2554 ทำให้ในช่วง 10 เดือนแรกมีความต้องการใช้น้ำมันดีเซลเพื่อขนส่งเพิ่มขึ้น

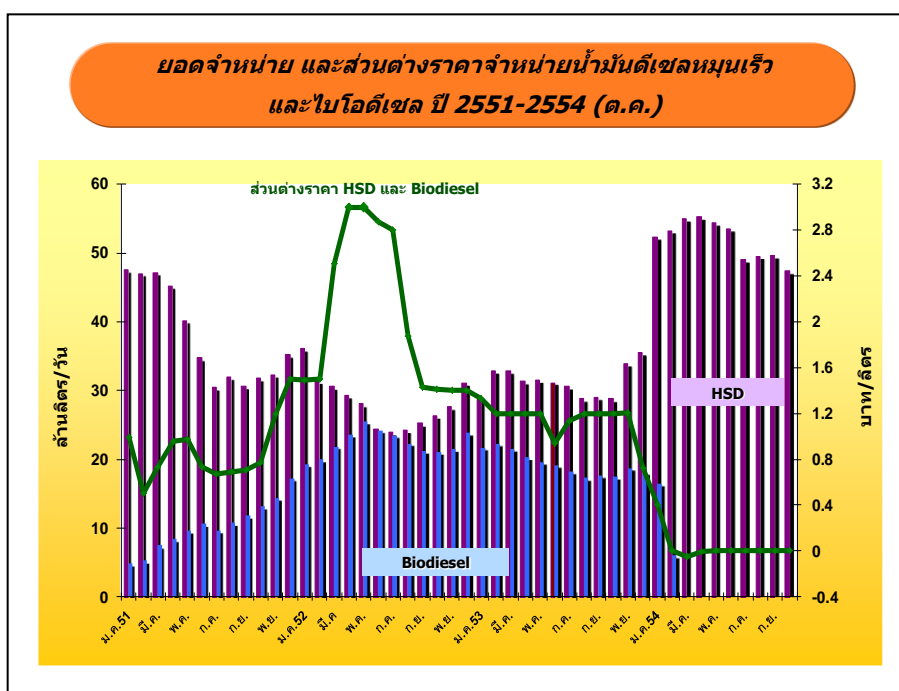
อย่างไรก็ดีเมื่อพิจารณาการใช้น้ำมันดีเซลรายเดือนพบว่าปริมาณการใช้น้ำมันดีเซลลดลงตั้งแต่เดือนกรกฎาคม ตามปัจจัยฤดูกาล ซึ่งตามรอบฤดูฝนมักเป็นช่วงที่มีการใช้น้ำมันเพื่อการขนส่งสินค้าลดลงเนื่องจากหมดฤดูกาลเก็บเกี่ยวพืชผลทางการเกษตร ประกอบกับช่วงเดือนสิงหาคมต่อเนื่องถึงปัจจุบันเกิดภาวะอุทกภัยในหลายพื้นที่ของประเทศอันเป็นอุปสรรคต่อการคมนาคมขนส่ง จึงทำให้มีการใช้น้ำมันดีเซลเพื่อการขนส่งสินค้าลดลง โดยเดือนตุลาคม 2554 มีการใช้น้ำมันดีเซลเฉลี่ยที่ระดับ 48.4 ล้านลิตรต่อวัน ลดลงจากเดือนก่อนหน้าร้อยละ 3.3

ปริมาณการใช้น้ำมันดีเซลรายเดือน													
หน่วย : ล้านลิตร/วัน													
	ม.ค.	ก.พ.	มี.ค.	เม.ย.	พ.ค.	มิ.ย.	ก.ค.	ส.ค.	ก.ย.	ต.ค.	พ.ย.	ธ.ค.	ม.ค.- ธ.ค.
2550	52.9	53.5	55.3	52.4	50.3	52.4	48.3	50.1	47.8	48.2	50.8	51.9	51.1
2551	52.5	52.4	54.7	53.7	49.9	45.4	40.2	42.8	42.5	45.0	46.8	52.5	47.9
2552	55.4	51.4	52.5	52.9	53.6	48.6	47.5	46.7	46.5	47.5	49.1	55.3	50.3
2553	50.5	55.2	54.5	51.6	51.2	50.3	48.9	46.2	46.8	46.3	52.8	53.7	50.1
2554	52.4	53.3	55.0	55.3	54.4	53.5	49.1	49.6	50.0	48.4			52.1
Δ (%) จาก ช่วงเดียวกัน ปีก่อน	3.7	-3.5	1.0	7.1	6.2	6.5	0.3	7.3	6.9	4.5			3.9
Δ (%) จาก เดือนก่อนปี 54	-2.5	1.8	3.2	0.5	-1.6	-1.6	-8.4	1.0	0.9	-3.3			



ทั้งนี้ ตั้งแต่ต้นปี 2554 ที่ผ่านมารัฐบาลมีนโยบายปรับเปลี่ยนสัดส่วนการผสมไบโอดีเซลปี 100 ในน้ำมันดีเซลหมุนเร็วหลายครั้ง สรุปรายละเอียดได้ดังนี้

- 1 กุมภาพันธ์ 2554 ปรับลดสัดส่วนการผสมไบโอดีเซลปี 100 ในน้ำมันดีเซลหมุนเร็ว จากเดิมที่มีการผสมเป็นน้ำมันไบโอดีเซลปี 3 และปี 5 ให้เหลือน้ำมันไบโอดีเซลปี 2 เพื่อแก้ไขปัญหาน้ำมันปาล์มดิบ (CPO) ขาดแคลน
- 1 พฤษภาคม 2554 ปรับเพิ่มสัดส่วนการผสม จากน้ำมันไบโอดีเซลปี 2 เป็นปี 3 ทั่วประเทศ
- 1 กรกฎาคม 2554 ปรับเพิ่มสัดส่วนการผสม จากน้ำมันไบโอดีเซลปี 3 เป็นขั้นต่ำปี 4 เนื่องจากประเทศไทย มีสต็อกน้ำมันปาล์มดิบเพิ่มขึ้น
- ตั้งแต่ 21 ตุลาคม – 31 ธันวาคม 2554 ปรับเพิ่มสัดส่วนการผสม จากขั้นต่ำน้ำมันไบโอดีเซลปี 4 เป็นปี 5 เพื่อรักษาเสถียรภาพราคาน้ำมันปาล์ม เนื่องจากเป็นช่วงที่มีผลผลิตปาล์มออกสู่ตลาดมาก ส่งผลให้ปัจจุบันประเทศไทยมีมาตรฐานน้ำมันดีเซลหมุนเร็วเกรดเดียวทั่วประเทศ เรียกว่าดีเซลกรีน (Diesel Green)



3. น้ำมันเบนซิน

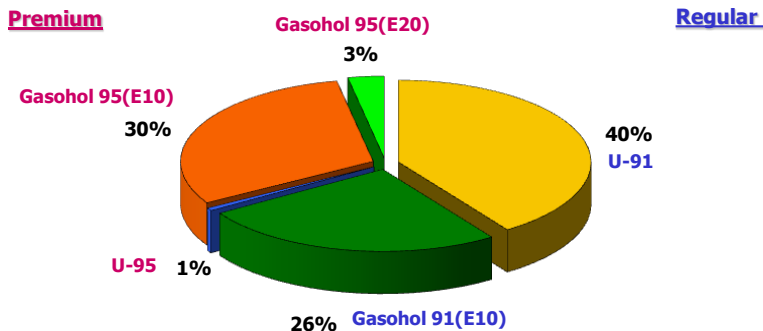
● **การใช้น้ำมันเบนซิน** ปริมาณการใช้น้ำมันเบนซินเฉลี่ยช่วง 10 เดือนแรกปี 2554 อยู่ที่ระดับ 20.12 ล้านลิตรต่อวัน ใกล้เคียงกับช่วงเดียวกันของปีก่อนซึ่งมีการใช้เฉลี่ย 20.13 ล้านลิตรต่อวัน หรือลดลงเล็กน้อยร้อยละ 0.04 เนื่องจากราคาขายปลีกน้ำมันเบนซินปีนี้ปรับตัวเพิ่มขึ้นจากปีก่อนค่อนข้างสูง ประกอบกับสถานการณ์อุทกภัยในหลายพื้นที่ของประเทศช่วงเดือนสิงหาคม – ตุลาคม ซึ่งเป็นสาเหตุให้การคมนาคมยากลำบากขึ้น จึงมีผลทำให้การใช้น้ำมันเบนซินในการเดินทางลดลง โดย ณ เดือนตุลาคม 2554 มีการใช้น้ำมันเบนซินเฉลี่ย 18.6 ล้านลิตรต่อวัน ลดลงจากเดือนเดียวกันของปีก่อนร้อยละ 6.6 และลดลงจากเดือนกันยายนร้อยละ 7.5 โดยเป็นการลดลงของน้ำมันเบนซินทุกประเภท แสดงรายละเอียดได้ดังนี้

ปริมาณการใช้น้ำมันเบนซินรายเดือน

หน่วย : ล้านลิตร/วัน

	ม.ค.	ก.พ.	มี.ค.	เม.ย.	พ.ค.	มิ.ย.	ก.ค.	ส.ค.	ก.ย.	ต.ค.	พ.ย.	ธ.ค.	ม.ค.- ต.ค.
2550	19.8	20.5	20.5	20.5	19.5	20.6	19.9	20.6	19.8	20.0	19.6	20.1	20.2
2551	19.4	20.0	19.5	20.1	18.7	18.6	18.0	19.0	18.9	19.4	19.9	22.0	19.1
2552	21.5	21.0	21.4	21.1	21.0	20.3	20.4	19.9	20.0	20.1	19.6	21.2	20.7
2553	19.5	21.1	20.0	20.2	19.3	20.6	20.5	20.0	20.2	19.9	21.1	21.4	20.1
2554	20.4	21.3	19.8	20.6	19.7	20.8	19.8	20.4	20.0	18.6			20.1
Δ (%) จาก ช่วงเดียวกัน ปีก่อน	4.3	0.8	-0.8	1.7	2.0	0.9	-3.8	2.3	-1.0	-6.6			-0.04
Δ (%) จาก เดือนก่อนปี 54	-5.0	4.5	-6.8	3.8	-4.2	5.3	-4.8	3.4	-1.9	-7.5			

การใช้น้ำมันเบนซิน ม.ค.-ต.ค. 2554

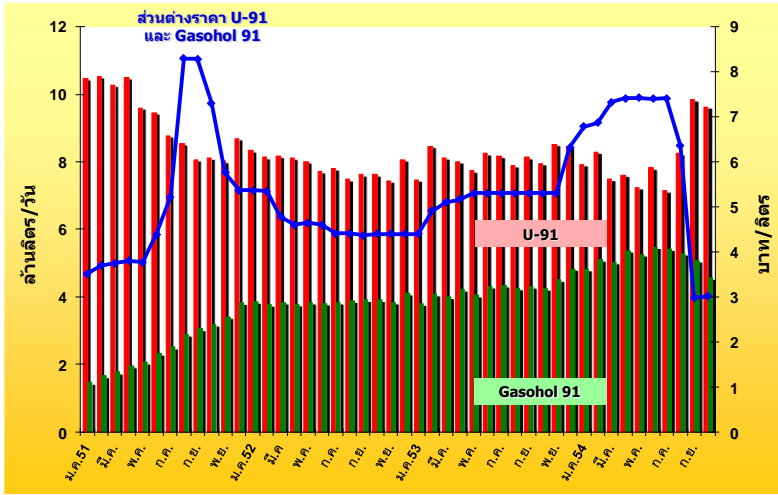


Gasoline	Regular			Premium	
	U-91	Gasohol 91 (E10)	U-95	Gasohol 95 (E10)	Gasohol 95 (E20)
Unite : ML/Day	8.13	5.14	0.11	6.11	0.61

● การใช้น้ำมันเบนซิน 91 ปัจจุบันคิดเป็นสัดส่วนร้อยละ 40 ของปริมาณการใช้น้ำมันเบนซินทั้งหมด ทั้งนี้ในช่วง 10 เดือนแรกของปี 2554 มีการใช้น้ำมันเบนซิน 91 เฉลี่ยที่ระดับ 8.1 ล้านลิตรต่อวัน เพิ่มขึ้นจากช่วงเดียวกันของปีก่อนร้อยละ 1.3

ทั้งนี้การใช้น้ำมันเบนซิน 91 มีแนวโน้มลดลงตั้งแต่ต้นปี จนกระทั่งหลังการปรับโครงสร้างราคาน้ำมัน โดยลดการจัดเก็บเงินจากน้ำมันเบนซิน 91 เข้ากองทุนน้ำมันเชื้อเพลิงลงตั้งแต่วันที่ 27 สิงหาคม 2554 ซึ่งมีผลให้ส่วนต่างราคาขายปลีกน้ำมันเบนซิน 91 และน้ำมันแก๊สโซฮอล์ 91 (E10) ลดลงจาก 6.36 บาทต่อลิตรในเดือนสิงหาคม เหลือเพียง 3.01 บาทต่อลิตรในปัจจุบัน ส่งผลให้การใช้น้ำมันเบนซิน 91 เริ่มกลับมามีแนวโน้มสูงขึ้น เนื่องจากประชาชนหันไปใช้น้ำมันเบนซิน 91 แทนน้ำมันแก๊สโซฮอล์มากขึ้น โดย ณ เดือนตุลาคม 2554 มีการใช้น้ำมันเบนซิน 91 เฉลี่ยที่ระดับ 9.6 ล้านลิตรต่อวัน เพิ่มขึ้นจากเดือนเดียวกันของปีก่อนร้อยละ 21.0 แต่ลดลงจากเดือนก่อนหน้าร้อยละ 2.1 เนื่องจากผลกระทบจากสถานการณ์อุทกภัย

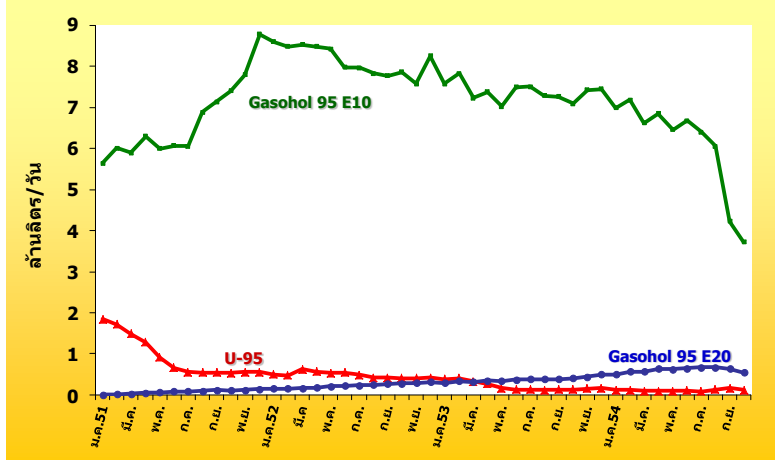
ยอดจำหน่าย และส่วนต่างราคาจำหน่ายน้ำมันเบนซิน 91 และแก๊สโซฮอล์ 91 ปี 2551-2554 (ต.ค.)



● การใช้น้ำมันเบนซิน 95 มีแนวโน้มลดลงเนื่องจากถูกทดแทนด้วยน้ำมันแก๊สโซฮอล์ตามมาตรการส่งเสริมการใช้น้ำมันแก๊สโซฮอล์ทดแทนน้ำมันเบนซิน 95 โดยในช่วง 10 เดือนแรกของปี 2554 มีปริมาณการใช้ น้ำมันเบนซิน 95 เฉลี่ยเพียง 0.11 ล้านลิตรต่อวัน ลดลงจากช่วงเดียวกันของปีก่อนร้อยละ 48.9

ทั้งนี้การใช้น้ำมันเบนซิน 95 มีแนวโน้มลดลงตั้งแต่ต้นปี จนกระทั่งหลังการปรับโครงสร้างราคาน้ำมัน ในเดือนสิงหาคม โดยลดการจัดเก็บเงินจากน้ำมันเบนซิน 95 เข้ากองทุนน้ำมันเชื้อเพลิง ซึ่งมีผลให้ส่วนต่างราคา ขายปลีกน้ำมันเบนซิน 95 และน้ำมันแก๊สโซฮอล์ 95 (E10) ลดลงจาก 9.24 บาทต่อลิตรในเดือนสิงหาคม เหลือเพียง 4.06 บาทต่อลิตร และส่วนต่างราคาขายปลีกน้ำมันเบนซิน 95 และน้ำมันแก๊สโซฮอล์ 95 (E20) ลดลง จาก 13.28 บาทต่อลิตรในเดือนสิงหาคม เหลือเพียง 8.19 บาทต่อลิตรในปัจจุบัน ส่งผลให้การใช้น้ำมันเบนซิน 95 เริ่มกลับมามีแนวโน้มสูงขึ้นเช่นเดียวกับการใช้น้ำมันเบนซิน 91 อย่างไรก็ตามในเดือนตุลาคม 2554 การใช้น้ำมัน เบนซิน 95 ได้ปรับลดลงจากเดือนเดียวกันของปีก่อนร้อยละ 13.8 และลดลงจากเดือนก่อนหน้าร้อยละ 24.3 อันเนื่องจากผลกระทบจากสถานการณ์อุทกภัย

ยอดจำหน่ายน้ำมันเบนซิน 95 แก๊สโซฮอล์ 95 E10 และแก๊สโซฮอล์ 95 E20 ปี 2551-2554 (ต.ค.)



- **การใช้ น้ำมันแก๊สโซฮอล์** มีแนวโน้มทรงตัวในระดับเฉลี่ย 12 ล้านลิตรต่อวันมาตั้งแต่ต้นปี 2554 โดยในช่วง 10 เดือนแรกของปี 2554 มีการใช้น้ำมันแก๊สโซฮอล์เฉลี่ยที่ระดับ 11.9 ล้านลิตรต่อวัน ลดลงจากช่วงเดียวกันของปีก่อนเล็กน้อยร้อยละ 0.1 อย่างไรก็ตามหลังการปรับโครงสร้างราคาน้ำมันในเดือนสิงหาคมซึ่งมีผลให้ราคาขายปลีกน้ำมันแก๊สโซฮอล์อยู่ในระดับใกล้เคียงกับน้ำมันเบนซิน 91 และ 95 พบว่าทำให้ยอดการจำหน่ายน้ำมันกลุ่มแก๊สโซฮอล์ลดลง โดยเฉพาะน้ำมันแก๊สโซฮอล์ 91 (E10), 95 (E10) และ 95 (E20) โดย ณ เดือนตุลาคม 2554 มีการใช้น้ำมันแก๊สโซฮอล์เฉลี่ยที่ระดับ 8.8 ล้านลิตรต่อวัน ลดลงจากเดือนเดียวกันของปีก่อนร้อยละ 25.2 และลดลงจากเดือนก่อนหน้าร้อยละ 12.4 ส่งผลให้สัดส่วนการใช้น้ำมันแก๊สโซฮอล์ ต่อน้ำมันเบนซิน 91 และ 95 ลดลงจาก 59 : 41 ในเดือนสิงหาคม เหลือเพียง 47 : 53 ในปัจจุบัน โดยมีรายละเอียดการใช้น้ำมันแก๊สโซฮอล์แต่ละประเภทดังนี้

- **การใช้ น้ำมันแก๊สโซฮอล์ 91 (E10)** คิดเป็นร้อยละ 26 ของปริมาณการใช้น้ำมันเบนซินทั้งหมด ในช่วง 10 เดือนแรกของปี 2554 มีปริมาณการใช้เฉลี่ยอยู่ที่ระดับ 5.1 ล้านลิตรต่อวัน เพิ่มขึ้นจากช่วงเดียวกันของปีที่แล้วร้อยละ 23.5 ทั้งนี้การใช้ในเดือนตุลาคม 2554 อยู่ที่ระดับ 4.6 ล้านลิตรต่อวัน เพิ่มขึ้นจากเดือนเดียวกันของปีก่อนร้อยละ 7.5 แต่ลดลงจากเดือนก่อนหน้าร้อยละ 10.0

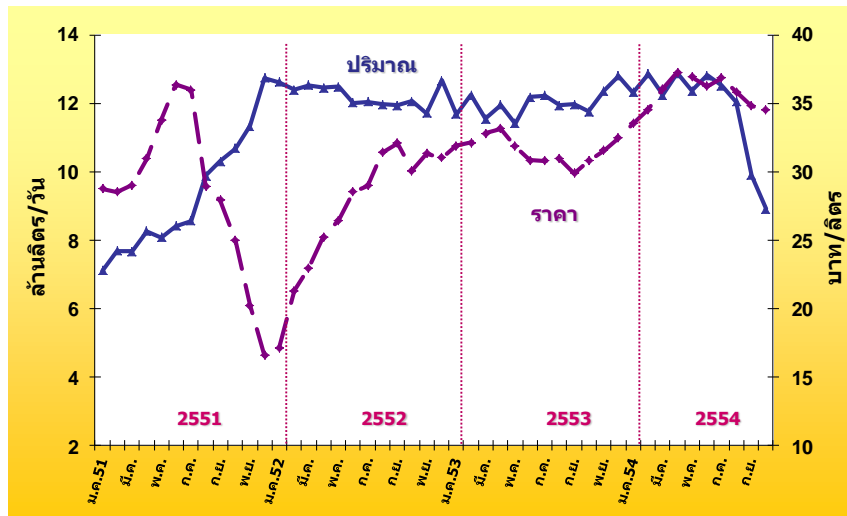
- **การใช้ น้ำมันแก๊สโซฮอล์ 95 (E10)** เป็นกลุ่มที่มีสัดส่วนมากที่สุด คิดเป็นร้อยละ 30 ของปริมาณการใช้น้ำมันเบนซินทั้งหมด ทั้งนี้การใช้แก๊สโซฮอล์ 95 (E10) เริ่มมีแนวโน้มลดลงตั้งแต่ปี 2552 ตามปัจจัยราคาขายปลีกเฉลี่ยที่เพิ่มสูงขึ้น ในช่วง 10 เดือนแรกของปี 2554 มีปริมาณการใช้เฉลี่ย 6.1 ล้านลิตรต่อวัน ลดลงจากช่วงเดียวกันของปีก่อนร้อยละ 17.1 โดยการใช้ในเดือนตุลาคม 2554 อยู่ที่ระดับ 3.6 ล้านลิตรต่อวัน ลดลงจากเดือนเดียวกันของปีก่อนร้อยละ 48.6 และลดลงจากเดือนก่อนหน้าร้อยละ 15.2

- **การใช้ น้ำมันแก๊สโซฮอล์ 95 (E20)** คิดเป็นสัดส่วนร้อยละ 3 ของปริมาณการใช้น้ำมันเบนซินทั้งหมด ทั้งนี้การใช้น้ำมันแก๊สโซฮอล์ 95 (E20) มีการขยายตัวอย่างต่อเนื่องตั้งแต่ปี 2551 ปริมาณการใช้เฉลี่ยช่วง 10 เดือนแรกของปี 2554 อยู่ที่ระดับ 0.61 ล้านลิตรต่อวัน เพิ่มขึ้นจากช่วงเดียวกันของปีก่อนร้อยละ 70.3 อย่างไรก็ตามการใช้ในเดือนตุลาคม 2554 อยู่ที่ระดับ 0.56 ล้านลิตรต่อวัน เพิ่มขึ้นจากเดือนเดียวกันของปีก่อนร้อยละ 35.2 แต่ลดลงจากเดือนก่อนหน้าร้อยละ 13.7 ปัจจุบันมีสถานีบริการน้ำมันแก๊สโซฮอล์ 95 (E20) เพิ่มมากขึ้น โดยในเดือนตุลาคม 2554 มีสถานีบริการทั้งสิ้น 778 แห่ง โดยเป็นของ ปตท. 349 แห่ง ปตท.บริหารธุรกิจค้าปลีก 6 แห่ง และบางจาก 423 แห่ง

- **การใช้ น้ำมันแก๊สโซฮอล์ 95 (E85)** มีการขยายตัวอย่างต่อเนื่องตั้งแต่เริ่มจำหน่ายในปี 2552 ในช่วง 10 เดือนแรกของปี 2554 มีการใช้เฉลี่ยประมาณ 23,200 ลิตรต่อวัน เพิ่มขึ้นจากช่วงเดียวกันของปีก่อนที่มีการใช้เฉลี่ยเพียงประมาณ 5,000 ลิตรต่อวัน ถึงกว่า 5 เท่า เนื่องจากมีรถยนต์รุ่นใหม่ที่ใช้ น้ำมัน น้ำมันแก๊สโซฮอล์ 95 (E85) (FFV: Flexible Fuel Vehicle) ออกสู่ตลาดมากขึ้น อีกทั้งยังมีรถยนต์รุ่นเก่าบางส่วนปรับแต่งเครื่องยนต์ โดยการติดตั้งอุปกรณ์คอนเวอร์ชันคิตส์ เพื่อให้สามารถเติมน้ำมันแก๊สโซฮอล์ 95 (E85) ได้ โดยในเดือนตุลาคม 2554 มีการใช้เฉลี่ยที่ระดับ 29,600 ลิตรต่อวัน เพิ่มขึ้นจากเดือนเดียวกันของปีก่อนกว่า 4 เท่า แต่ลดลงจากเดือนก่อนหน้าร้อยละ 3.5 เนื่องจากผลกระทบจากสถานการณ์อุทกภัย ปัจจุบันมีสถานีจำหน่ายน้ำมันแก๊สโซฮอล์ 95 (E85) ของ ปตท. และบางจากรวมทั้งสิ้น 29 แห่ง แบ่งเป็นของ ปตท. 6 แห่ง และของบางจาก 23 แห่ง โดย ปตท. มีแผนที่จะขยายสถานีจำหน่ายน้ำมันแก๊สโซฮอล์ 95 (E85) ให้ได้ 50 แห่งภายในปี 2555

ทั้งนี้จากภาวะอุทกภัยระหว่างวันที่ 19 กันยายน 2554 ถึงวันที่ 27 ตุลาคม 2554 มีสถานีบริการน้ำมันเชื้อเพลิงได้รับผลกระทบต้องปิดบริการทั้งสิ้น 454 แห่ง โดยเป็นสถานีบริการน้ำมันปิดให้บริการจำนวน 323 แห่ง สถานีบริการก๊าซ LPG ปิดให้บริการ 111 แห่ง และสถานีบรรจุก๊าซ LPG ปิดให้บริการ 20 แห่ง โดยในจำนวนดังกล่าวมีสถานีบริการที่สามารถเปิดให้บริการตามปกติหลังจากระดับน้ำลดลงแล้ว 46 แห่ง

ยอดจำหน่ายแก๊สโซฮอล์และราคาเฉลี่ย ปี 2551-2554 (ต.ค.)



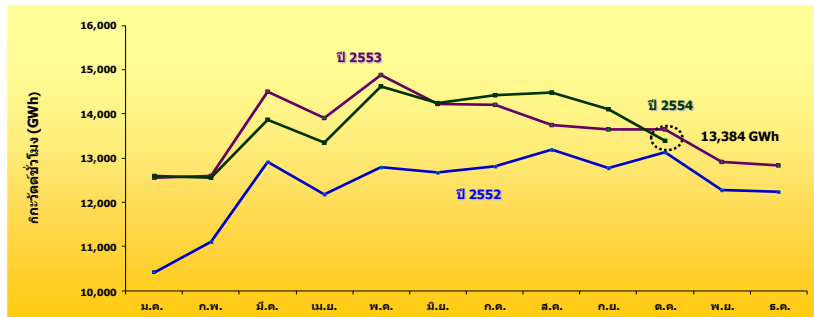
4. ไฟฟ้า

- การผลิตพลังงานไฟฟ้า (Gross Energy Generation) ช่วง 10 เดือนแรกของปี 2554 มีจำนวน 137,624 กิกะวัตต์ชั่วโมง ลดลงจากช่วงเดียวกันของปีก่อนซึ่งมีการผลิตไฟฟ้าที่ระดับ 137,913 กิกะวัตต์ชั่วโมง เล็กลงร้อยละ 0.21 เนื่องจากปัจจัยสภาพอากาศช่วงต้นปีที่มีอุณหภูมิลดต่ำลงต่อเนื่องเป็นระยะเวลาาน ประกอบกับการลดการผลิตของภาคอุตสาหกรรมจากผลกระทบของพิบัติภัยสึนามิในประเทศญี่ปุ่นช่วงไตรมาส 2 และการเกิดอุทกภัยในหลายพื้นที่ของประเทศตั้งแต่ช่วงเดือนสิงหาคม - ตุลาคม โดยเฉพาะในเขตพื้นที่กรุงเทพ และปริมณฑลซึ่งเป็นที่ตั้งของนิคมอุตสาหกรรมขนาดใหญ่ และแหล่งเศรษฐกิจสำคัญ จึงส่งผลให้ความต้องการไฟฟ้าช่วง 10 เดือนแรกของปีนี้ลดลงจากปีที่ผ่านมา โดยในเดือนตุลาคมมีการผลิตไฟฟ้าที่ระดับ 13,384 กิกะวัตต์ ชั่วโมง ลดลงจากเดือนเดียวกันของปีก่อนร้อยละ 1.9 และลดลงจากเดือนก่อนหน้าร้อยละ 5.1

- ความต้องการไฟฟ้าสูงสุด (Gross Peak Generation) ของปี 2554 เกิดขึ้นเมื่อวันอังคารที่ 24 พฤษภาคม เวลา 14.00 น. อยู่ที่ระดับ 24,518 เมกะวัตต์ ต่ำกว่า Peak ของปี 2553 ซึ่งเกิดขึ้นเมื่อวันจันทร์ที่ 10 พฤษภาคม เวลา 14.00 น. ที่ระดับ 24,630 เมกะวัตต์ หรือลดลงร้อยละ 0.5

การผลิตพลังงานไฟฟ้ารายเดือน ปี 2552-2554 (ต.ค.)

	กิกะวัตต์ชั่วโมง (GWh)												
	ม.ค.	ก.พ.	มี.ค.	เม.ย.	พ.ค.	มิ.ย.	ก.ค.	ส.ค.	ก.ย.	ต.ค.	พ.ย.	ธ.ค.	
2552	10,418	11,104	12,910	12,176	12,794	12,680	12,822	13,190	12,784	13,124	12,277	12,238	124,002
2553	12,564	12,597	14,497	13,907	14,872	14,234	14,214	13,742	13,643	13,641	12,917	12,838	137,913
2554	12,604	12,559	13,859	13,344	14,620	14,241	14,429	14,475	14,109	13,384			137,624
Δ (%) จากช่วงเดียวกันปีก่อน	0.32	-0.31	-4.40	-4.05	-1.69	0.05	1.51	5.33	3.41	-1.89			-0.21
Δ (%) จากเดือนก่อนปี 54	-1.82	-0.36	10.36	-3.72	9.56	-2.60	1.32	0.32	-2.53	-5.14			



● การใช้ไฟฟ้ารายสาขา ช่วง 10 เดือนแรกปี 2554 มีการใช้ไฟฟ้ารวมทั้งสิ้น 125,521 กิกะวัตต์ชั่วโมง ทั้งนี้กลุ่มผู้ใช้ไฟฟ้าส่วนใหญ่มีการใช้ไฟลดลง โดยเฉพาะภาคครัวเรือน และกิจการขนาดเล็ก ซึ่งมีสัดส่วนการใช้ร้อยละ 22 และร้อยละ 10 ของผู้ใช้ไฟฟ้าทั้งหมดตามลำดับ มีการใช้ไฟลดลงจากช่วงเดียวกันของปีก่อนร้อยละ 2.9 และร้อยละ 1.7 เนื่องจากปัจจัยด้านสภาพอากาศในปีนี้มีอุณหภูมิต่ำกว่าค่าเฉลี่ยของปีก่อนต่อเนื่องเป็นเวลานาน ประกอบกับการเกิดอุทกภัยในหลายพื้นที่ของประเทศจึงส่งผลให้มีการใช้เครื่องใช้ไฟฟ้าลดลง ในขณะที่การใช้ไฟฟ้าภาคอุตสาหกรรมซึ่งเป็นกลุ่มที่มีสัดส่วนการใช้ไฟสูงสุด คือร้อยละ 46 ของผู้ใช้ไฟฟ้าทั้งหมด ยังคงมีการใช้ไฟเพิ่มขึ้นร้อยละ 1.5 เช่นเดียวกับภาคธุรกิจซึ่งมีสัดส่วนการใช้ไฟฟ้าร้อยละ 16 มีการใช้ไฟเพิ่มขึ้นร้อยละ 2.1 อย่างไรก็ตามในเดือนตุลาคม 2554 การใช้ไฟฟ้าในภาคอุตสาหกรรมและภาคธุรกิจดังกล่าวได้ปรับลดลง เนื่องจากผลกระทบจากภาวะอุทกภัยต่อเนื่องในพื้นที่กรุงเทพและปริมณฑล โดยมีรายละเอียดดังนี้

การใช้ไฟฟ้ารายสาขา ปี 2551-2554 (ต.ค.)

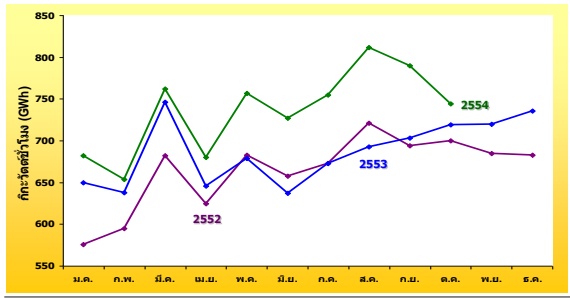
GWh	2551	2552	2553	2554 (ม.ค.-ต.ค.)	Δ (%) จากช่วงเดียวกันของปีก่อน	สัดส่วน (%)
ครัวเรือน	28,691	30,257	33,216	27,479	-2.9	22
กิจการขนาดเล็ก	13,730	14,342	15,586	12,955	-1.7	10
ธุรกิจ	21,052	21,341	23,005	19,747	2.1	16
อุตสาหกรรม	64,148	60,874	67,952	57,647	1.5	46
ส่วนราชการ และองค์กรที่ไม่แสวงหากำไร	4,392	4,677	5,049	4,071	-5.1	3
เกษตรกรรม	281	318	335	258	-15.4	0.2
การใช้ไฟฟ้าที่ไม่คิดมูลค่า	1,777	1,843	2,034	1,776	5.6	1.4
อื่นๆ	1,449	1,530	2,123	1,587	-8.4	1.3
รวมทั้งสิ้น	135,520	135,181	149,301	125,521	-0.1	100

- **การใช้ไฟฟ้าภาคอุตสาหกรรม** การผลิตภาคอุตสาหกรรมปี 2554 มีการชะลอตัวในช่วงเดือนเมษายน – พฤษภาคม เนื่องจากได้รับผลกระทบจากเหตุการณ์สึนามิในประเทศญี่ปุ่น ก่อนจะเริ่มขยายตัวเพิ่มขึ้นในช่วงครึ่งปีหลังหลังเหตุการณ์พิบัติภัยเริ่มคลี่คลาย อย่างไรก็ตามตั้งแต่เดือนกันยายน 2554 การผลิตเริ่มมีแนวโน้มลดลงอีกครั้งจากภาวะอุทกภัยในพื้นที่ภาคกลางของประเทศ ประกอบกับภาวะเศรษฐกิจของสหภาพยุโรปและสหรัฐอเมริกาที่ยังมีแนวโน้มชะลอตัวต่อเนื่องมาจนถึงปัจจุบัน สะท้อนได้จากดัชนีผลผลิตภาคอุตสาหกรรมที่ปรับตัวลดลง โดยในเดือนตุลาคม 2554 ดัชนีผลผลิตภาคอุตสาหกรรมหดตัวลดลงจากช่วงเดียวกันของปีก่อนร้อยละ 35.8 ต่อเนื่องจากเดือนก่อนหน้าที่หดตัวร้อยละ 0.4 อันเป็นผลจากสถานการณ์อุทกภัยในเขตกรุงเทพฯ และปริมณฑลซึ่งเป็นที่ตั้งของนิคมอุตสาหกรรมขนาดใหญ่หลายแห่ง ส่งผลให้การใช้ไฟฟ้าในการผลิตภาคอุตสาหกรรมหลักเกือบทุกประเภทลดลง โดยเฉพาะอุตสาหกรรมอิเล็กทรอนิกส์ ยานยนต์ และสิ่งทอ ที่มีการใช้ไฟฟ้าลดลงกว่าช่วงเดียวกันของปี 2552 ซึ่งเป็นช่วงเริ่มฟื้นตัวจากภาวะวิกฤติเศรษฐกิจตกต่ำ โดยมีรายละเอียดดังนี้

อุตสาหกรรมการผลิตอาหาร เดือนตุลาคม 2554 มีการใช้ไฟฟ้าเพิ่มขึ้นร้อยละ 3.4 เมื่อเทียบกับช่วงเดียวกันของปีก่อนตามการขยายตัวของการผลิตมาตั้งแต่ต้นปี 2554 แต่ลดลงจากเดือนก่อนหน้าร้อยละ 5.9 เนื่องจากโรงงานผลิตอาหารและเครื่องดื่มบางส่วนได้รับผลกระทบจากอุทกภัย เช่นเดียวกับอุตสาหกรรมอิเล็กทรอนิกส์ และอุตสาหกรรมการผลิตยานยนต์ที่ได้รับผลกระทบโดยตรงจากอุทกภัย เนื่องจากนิคมอุตสาหกรรมซึ่งผลิตชิ้นส่วนอิเล็กทรอนิกส์และชิ้นส่วนยานยนต์ที่สำคัญของประเทศส่วนใหญ่มีฐานการผลิตในจังหวัดพระนครศรีอยุธยาและปทุมธานีซึ่งเป็นพื้นที่น้ำท่วม **อุตสาหกรรมอิเล็กทรอนิกส์** เดือนตุลาคม 2554 มีการใช้ไฟฟ้าลดลงเมื่อเทียบกับเดือนเดียวกันของปีก่อนร้อยละ 16.0 และลดลงจากเดือนก่อนหน้าร้อยละ 34.7 โดยภาวะอุทกภัยดังกล่าวนอกจากส่งผลกระทบต่อตลาดสินค้าอิเล็กทรอนิกส์ เนื่องจากประเทศไทยเป็นฐานการผลิตเพื่อส่งออกชิ้นส่วนอิเล็กทรอนิกส์ที่สำคัญของโลก และยังส่งผลกระทบต่อห่วงโซ่การผลิตของอุตสาหกรรมต่อเนื่อง เช่น อุตสาหกรรมเครื่องใช้ไฟฟ้า ที่ต้องหยุดหรือเลื่อนการผลิตเนื่องจากขาดแคลนชิ้นส่วนหรือวัตถุดิบในการผลิต **อุตสาหกรรมการผลิตยานยนต์** มีการใช้ไฟฟ้าลดลงเมื่อเทียบกับเดือนเดียวกันของปีก่อนร้อยละ 22.2 และลดลงจากเดือนก่อนหน้าร้อยละ 26.7 อันเป็นผลจากการหยุดการผลิตเนื่องจากภาวะน้ำท่วมเช่นเดียวกัน โรงงานประกอบรถยนต์ที่ได้รับผลกระทบโดยตรง คือ โรงงานผลิตรถยนต์บริษัท ฮอนด้า ออโตโมบิล (ประเทศไทย) จำกัด ซึ่งตั้งอยู่ในนิคมอุตสาหกรรมโรจนะ จังหวัดพระนครศรีอยุธยา ได้หยุดการผลิตตั้งแต่ต้นเดือนตุลาคม 2554 เช่นเดียวกับผู้ผลิตรถยนต์รายอื่นที่ต้องปรับแผนการผลิตเนื่องจากขาดชิ้นส่วนที่ใช้ในการผลิตจากโรงงานผลิตชิ้นส่วนยานยนต์ในพื้นที่ประสบอุทกภัยเช่นเดียวกัน

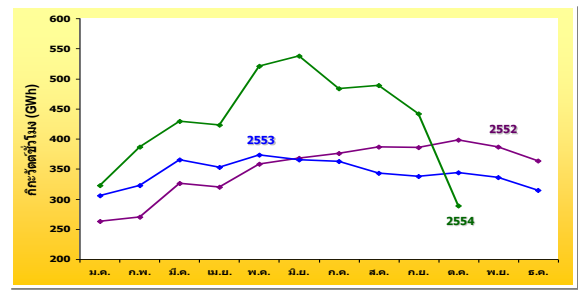
อุตสาหกรรมการผลิตสิ่งทอ เดือนตุลาคม 2554 มีการใช้ไฟฟ้าลดลงจากเดือนเดียวกันของปีก่อนร้อยละ 23.9 และลดลงจากเดือนก่อนหน้าร้อยละ 15.2 จากการผลิตเพื่อการส่งออกไปยังตลาดสหรัฐอเมริกาและสหภาพยุโรปที่ลดลงตามการชะลอตัวของเศรษฐกิจโลกและปัญหาหนี้สาธารณะของยุโรป รวมถึงผลกระทบจากภาวะอุทกภัยที่ทำให้โรงงานผลิตเส้นใยโพลีเอสเตอร์ขนาดใหญ่ในจังหวัดลพบุรีซึ่งถือเป็นสิ่งทอต้นน้ำต้องหยุดการผลิต ส่งผลให้เริ่มเกิดปัญหาขาดแคลนวัตถุดิบในการผลิต **อุตสาหกรรมพลาสติก** ในเดือนตุลาคมเริ่มมีการใช้ไฟฟ้าลดลงอีกครั้งหลังจากมีแนวโน้มเพิ่มสูงขึ้นอย่างต่อเนื่องมาตั้งแต่หลังฟื้นตัวจากเหตุพิบัติภัยสึนามิในเดือนเมษายน โดยในเดือนตุลาคมมีการใช้ไฟฟ้าลดลงจากเดือนเดียวกันของปีก่อนร้อยละ 8.5 และลดลงจากเดือนก่อนหน้าร้อยละ 11.9 เนื่องจากภาวะน้ำท่วม ประกอบกับความต้องการในตลาดโลกลดลงตามภาวะเศรษฐกิจที่อยู่ในช่วงชะลอตัว ในขณะที่อุตสาหกรรมเหล็กและเหล็กกล้า มีแนวโน้มการใช้ไฟฟ้าในระดับใกล้เคียงกับปีที่ผ่านมาตั้งแต่ต้นปี 2554 โดยในเดือนตุลาคมพบว่ามีการใช้ไฟฟ้าเพิ่มขึ้นจากเดือนเดียวกันของปีก่อนร้อยละ 0.3 และเพิ่มขึ้นจากเดือนก่อนหน้าร้อยละ 8.4 เนื่องจากไม่ได้รับผลกระทบจากภาวะน้ำท่วม

การใช้ไฟฟ้าอุตสาหกรรมการผลิตอาหาร ปี 2552-2554 (ด.ค.)



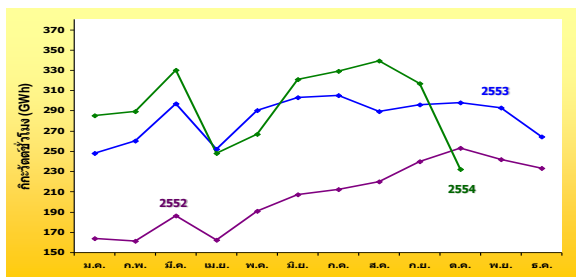
ปี	อัตราการขยายตัว (%)												
	ม.ค.	ก.พ.	มี.ค.	เม.ย.	พ.ค.	มิ.ย.	ก.ค.	ส.ค.	ก.ย.	ต.ค.	พ.ย.	ธ.ค.	
2552	-8.2	-0.7	1.9	2.1	6.5	7.2	2.3	7.2	4.3	7.2	14.0	16.6	3.0
2553	12.8	7.3	9.4	3.4	-0.5	-3.2	0.0	-3.9	1.3	2.8	5.2	7.7	2.7
2554	5.0	2.4	2.2	5.3	11.4	14.1	12.1	17.2	12.5	3.4			8.5

การใช้ไฟฟ้าอุตสาหกรรมอิเล็กทรอนิกส์ ปี 2552-2554 (ด.ค.)



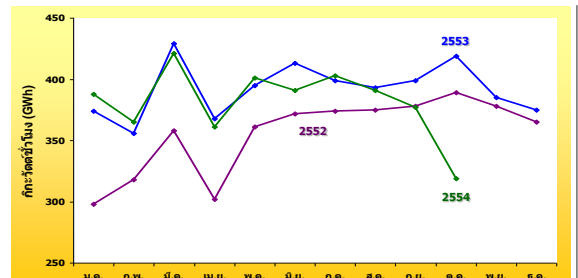
ปี	อัตราการขยายตัว (%)												
	ม.ค.	ก.พ.	มี.ค.	เม.ย.	พ.ค.	มิ.ย.	ก.ค.	ส.ค.	ก.ย.	ต.ค.	พ.ย.	ธ.ค.	
2552	-31.5	-28.5	-20.9	-16.8	-13.3	-8.4	-8.8	-7.4	-5.7	8.4	21.7	55.7	-13.3
2553	16.5	19.5	12.1	10.5	4.1	-0.8	-3.6	-11.3	-12.5	-13.7	-13.3	-13.3	0.6
2554	5.4	19.7	17.4	19.8	39.8	47.2	33.4	42.5	30.6	-16.0			24.5

การใช้ไฟฟ้าอุตสาหกรรมการผลิตยานยนต์ ปี 2552-2554 (ด.ค.)



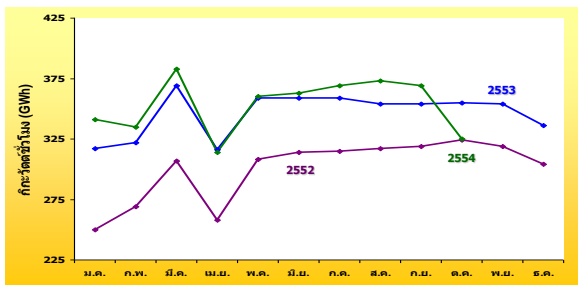
ปี	อัตราการขยายตัว (%)												
	ม.ค.	ก.พ.	มี.ค.	เม.ย.	พ.ค.	มิ.ย.	ก.ค.	ส.ค.	ก.ย.	ต.ค.	พ.ย.	ธ.ค.	
2552	-28.5	-32.7	-29.6	-27.8	-27.4	-20.3	-18.0	-10.4	-5.1	-3.8	2.5	33.3	-20.2
2553	51.1	61.2	59.5	55.8	51.8	46.7	43.4	31.5	23.4	17.5	21.1	13.5	42.1
2554	14.6	11.1	11.1	-1.6	-7.9	5.7	8.0	17.1	7.0	-22.2			4.1

การใช้ไฟฟ้าอุตสาหกรรมการผลิตสิ่งทอ ปี 2552-2554 (ด.ค.)



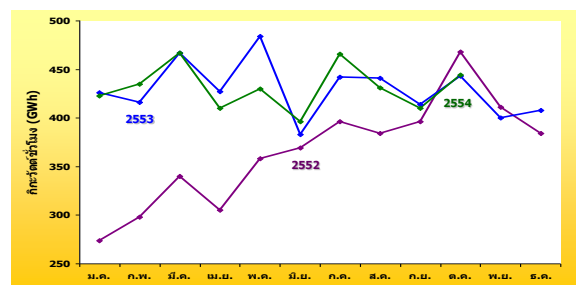
ปี	อัตราการขยายตัว (%)												
	ม.ค.	ก.พ.	มี.ค.	เม.ย.	พ.ค.	มิ.ย.	ก.ค.	ส.ค.	ก.ย.	ต.ค.	พ.ย.	ธ.ค.	
2552	-22.0	-15.6	-13.6	-12.3	-7.6	-3.8	-3.8	-1.9	-0.6	0.3	3.5	16.2	-8.1
2553	25.5	11.8	19.9	22.2	9.6	11.0	6.7	4.7	5.6	7.7	2.0	2.8	12.0
2554	3.7	2.5	-2.0	-1.9	1.6	-5.3	1.0	-0.6	-5.7	-23.9			-3.3

การใช้ไฟฟ้าอุตสาหกรรมพลาสติก ปี 2552-2554 (ด.ค.)



ปี	อัตราการขยายตัว (%)												
	ม.ค.	ก.พ.	มี.ค.	เม.ย.	พ.ค.	มิ.ย.	ก.ค.	ส.ค.	ก.ย.	ต.ค.	พ.ย.	ธ.ค.	
2552	-19.3	-10.2	-7.2	-8.7	-6.1	-3.8	-2.3	1.5	5.1	5.9	-2.9	21.4	-4.5
2553	27.1	19.6	20.2	22.3	16.7	14.3	14.1	11.6	11.0	9.6	10.8	10.8	16.2
2554	7.6	4.1	3.7	-0.7	0.1	1.2	2.8	5.4	4.4	-8.5			2.0

การใช้ไฟฟ้าอุตสาหกรรมเหล็กและเหล็กกล้า ปี 2552-2554 (ด.ค.)

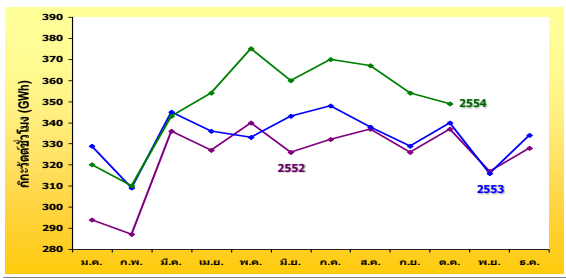


ปี	อัตราการขยายตัว (%)												
	ม.ค.	ก.พ.	มี.ค.	เม.ย.	พ.ค.	มิ.ย.	ก.ค.	ส.ค.	ก.ย.	ต.ค.	พ.ย.	ธ.ค.	
2552	-43.8	-33.1	-38.9	-34.7	-39.3	-29.3	-27.1	-23.1	15.7	52.8	44.7	18.3	-24.6
2553	55.4	39.6	37.5	39.8	35.1	4.0	11.6	14.7	4.4	-5.3	-2.7	6.2	21.0
2554	-0.7	4.6	0.0	-3.9	-11.2	3.5	5.6	-2.3	-0.9	0.3			-0.7

- การใช้ไฟฟ้าภาคธุรกิจ เดือนตุลาคม 2554 ภาคธุรกิจเกือบทุกประเภทแม้จะยังมีการใช้ไฟฟ้าเป็นบวกเมื่อเทียบกับเดือนเดียวกันของปีก่อน แต่ลดลงเมื่อเทียบกับเดือนก่อนหน้าเนื่องจากผลกระทบจากภาวะอุทกภัยเช่นเดียวกับภาคอุตสาหกรรม โดยกลุ่มธุรกิจห้างสรรพสินค้า และร้านขายปลีก มีการใช้ไฟฟ้าเพิ่มขึ้นเมื่อเทียบกับเดือนเดียวกันของปีก่อนร้อยละ 2.6 และร้อยละ 3.1 แต่ลดลงจากเดือนกันยายนร้อยละ 1.3 และร้อยละ 6.1 ตามลำดับ ตามการใช้จ่ายเพื่อการอุปโภคและบริโภคของครัวเรือนที่ชะลอตัว สะท้อนจากดัชนีการอุปโภคบริโภคภาคเอกชนเดือนตุลาคมที่ขยายตัวในอัตราชะลอลงตามฐานการบริโภคที่ได้รับผลกระทบจากอุทกภัยเช่นเดียวกับธุรกิจกลุ่มโรงแรม และธุรกิจอพาร์ทเมนท์และเกสต์เฮาส์ ที่แม้ยังมีการใช้ไฟฟ้าเพิ่มขึ้นจากเดือนเดียวกันของปีก่อนร้อยละ 0.8 และร้อยละ 3.3 แต่ลดลงจากเดือนกันยายนร้อยละ 13.3 และร้อยละ 7.1 ตามลำดับเช่นเดียวกัน โดยการใช้ไฟฟ้าในภาคบริการท่องเที่ยวได้รับผลกระทบจากการที่หลายประเทศประกาศ

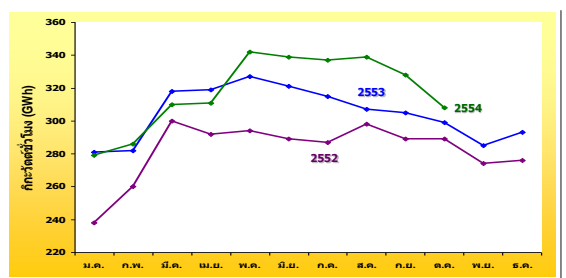
เดือนการเดินทางมาพื้นที่น้ำท่วมในประเทศไทย ส่งผลให้นักท่องเที่ยวชะลอการเดินทาง โดยจำนวนนักท่องเที่ยวต่างชาติที่เดินทางเข้าประเทศไทยเดือนตุลาคมขยายตัวจากช่วงเดียวกันของปีก่อนเพียงร้อยละ 7.5 ชะลอลงจากเดือนก่อนหน้าที่ขยายตัวร้อยละ 23.5 โดยการเข้าพักบางส่วนเป็นการที่ผู้ประสบอุทกภัยในประเทศย้ายที่พักชั่วคราว ในขณะที่ธุรกิจอสังหาริมทรัพย์ และการก่อสร้าง เดือนตุลาคมมีการใช้ไฟฟ้าลดลงอย่างมาก โดยลดลงจากช่วงเดียวกันของปีก่อนร้อยละ 0.2 และร้อยละ 20.0 รวมทั้งลดลงจากเดือนก่อนหน้าร้อยละ 8.2 และร้อยละ 20.3 ตามลำดับ สะท้อนได้จากดัชนีการลงทุนภาคเอกชนในหมวดการก่อสร้างที่หดตัวลงเมื่อเทียบกับช่วงเดียวกันของปีก่อนร้อยละ 17.0 จากเดือนก่อนหน้าที่ขยายตัวอยู่ที่ร้อยละ 16.5 อันเป็นผลจากปัญหาอุทกภัยซึ่งส่งผลให้ธุรกิจรับเหมาก่อสร้างต้องหยุดชะงัก ประกอบกับราคาวัสดุก่อสร้างมีการปรับตัวสูงขึ้น

การใช้ไฟฟ้าห้างสรรพสินค้า ปี 2552-2554 (ต.ค.)



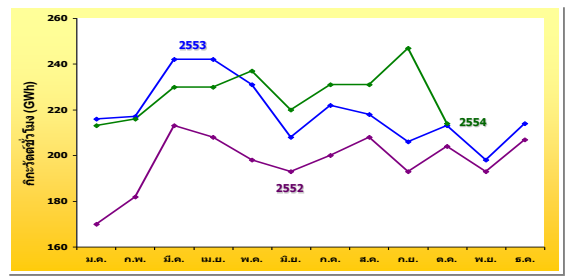
อัตราการขยายตัว (%)												
ปี	ม.ค.	ก.พ.	มี.ค.	เม.ย.	พ.ค.	มิ.ย.	ก.ค.	ส.ค.	ก.ย.	ต.ค.	พ.ย.	ธ.ค.
2552	-0.7	1.4	4.5	2.0	3.7	2.3	2.3	-1.1	3.5	3.3	6.9	10.5
2553	11.9	7.7	2.5	2.6	-2.0	5.2	4.9	0.1	0.9	0.8	-0.4	1.6
2554	-2.7	0.2	-0.6	5.3	12.7	5.1	6.3	8.6	7.6	2.6		4.5

การใช้ไฟฟ้าร้านขายปลีก ปี 2552-2554 (ต.ค.)



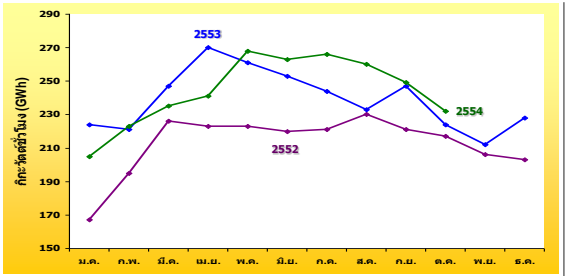
อัตราการขยายตัว (%)												
ปี	ม.ค.	ก.พ.	มี.ค.	เม.ย.	พ.ค.	มิ.ย.	ก.ค.	ส.ค.	ก.ย.	ต.ค.	พ.ย.	ธ.ค.
2552	-9.2	0.4	5.4	0.1	1.7	1.6	-0.1	1.7	1.7	0.0	4.7	13.0
2553	18.2	8.5	6.0	9.2	11.3	11.3	9.8	3.3	5.6	3.6	3.9	6.0
2554	-0.8	1.2	-2.3	-2.4	4.7	5.3	7.0	10.2	7.7	3.1		3.4

การใช้ไฟฟ้าธุรกิจกลุ่มโรงแรม ปี 2552-2554 (ต.ค.)



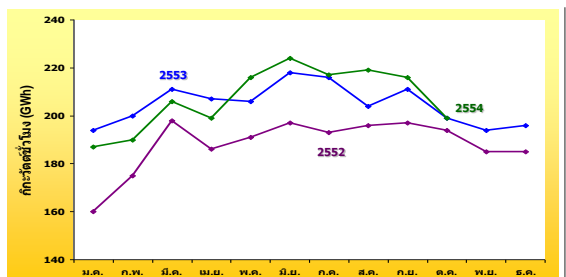
อัตราการขยายตัว (%)												
ปี	ม.ค.	ก.พ.	มี.ค.	เม.ย.	พ.ค.	มิ.ย.	ก.ค.	ส.ค.	ก.ย.	ต.ค.	พ.ย.	ธ.ค.
2552	-6.2	3.0	5.6	3.9	2.4	7.8	3.8	6.9	12.5	8.7	13.2	26.6
2553	27.2	19.5	14.0	16.6	16.9	7.4	11.1	5.1	6.9	4.3	2.7	3.5
2554	-1.8	-0.6	-4.9	-4.8	2.8	5.7	3.9	5.7	20.0	0.8		2.4

การใช้ไฟฟ้าอาหารภัตตาคารและเกสต์เฮาส์ ปี 2552-2554 (ต.ค.)



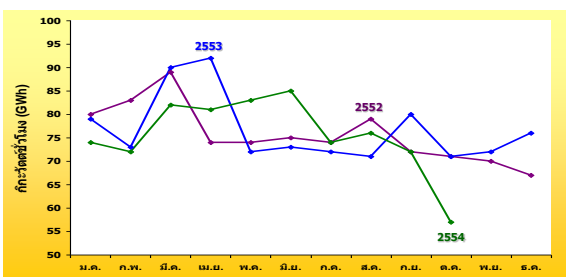
อัตราการขยายตัว (%)												
ปี	ม.ค.	ก.พ.	มี.ค.	เม.ย.	พ.ค.	มิ.ย.	ก.ค.	ส.ค.	ก.ย.	ต.ค.	พ.ย.	ธ.ค.
2552	-8.7	8.7	8.0	5.5	3.8	6.6	5.1	6.9	8.6	0.2	3.8	20.5
2553	34.5	13.2	9.4	20.8	17.1	14.8	10.1	1.0	11.9	3.2	2.9	12.0
2554	-8.4	1.0	-5.0	-10.8	2.7	4.0	9.1	11.6	0.8	3.3		0.7

การใช้ไฟฟ้าอสังหาริมทรัพย์ ปี 2552-2554 (ต.ค.)



อัตราการขยายตัว (%)												
ปี	ม.ค.	ก.พ.	มี.ค.	เม.ย.	พ.ค.	มิ.ย.	ก.ค.	ส.ค.	ก.ย.	ต.ค.	พ.ย.	ธ.ค.
2552	-8.2	2.8	6.7	0.1	1.3	2.3	0.7	1.6	2.8	-1.8	3.6	11.9
2553	21.3	14.3	6.3	11.1	8.0	10.9	12.1	3.6	7.1	2.8	4.8	5.8
2554	-3.4	-4.9	-2.0	-3.8	4.6	2.6	0.1	7.8	2.7	-0.2		0.4

การใช้ไฟฟ้าการก่อสร้าง ปี 2552-2554 (ต.ค.)



อัตราการขยายตัว (%)												
ปี	ม.ค.	ก.พ.	มี.ค.	เม.ย.	พ.ค.	มิ.ย.	ก.ค.	ส.ค.	ก.ย.	ต.ค.	พ.ย.	ธ.ค.
2552	-12.4	-11.4	-14.4	-25.3	-24.0	-25.0	-26.7	-19.9	-23.5	-25.0	-21.9	-17.0
2553	-2.3	-12.1	0.6	24.4	-3.0	-3.3	-2.1	-10.4	10.7	0.6	2.7	12.9
2554	-6.1	-0.4	-9.0	-11.4	14.5	16.5	2.7	7.3	-10.3	-20.0		-2.1