

สถานการณ์การใช้น้ำมันและไฟฟ้า 4 เดือนแรกของปี 2556



จัดทำโดย

ศูนย์พยากรณ์และสารสนเทศพลังงาน

สถานการณ์การใช้น้ำมันและไฟฟ้า 4 เดือนแรกของปี 2556

1. ภาพรวมการใช้น้ำมันและไฟฟ้า

- การใช้น้ำมันเบนซินและดีเซล ในช่วง 4 เดือนแรกของปี 2556 เพิ่มขึ้นจากช่วงเดียวกันของปีก่อน โดยการใช้น้ำมันดีเซลเฉลี่ยอยู่ที่ระดับ 60.3 ล้านลิตรต่อวัน เพิ่มขึ้นจากช่วงเดียวกันของปีก่อนร้อยละ 5.1

การใช้น้ำมันเบนซินในช่วง 4 เดือนแรกของปี 2556 เพิ่มขึ้นจากช่วงเดียวกันของปีก่อนร้อยละ 9.3 โดยการใช้น้ำมันเบนซินเฉลี่ยอยู่ที่ระดับ 22.5 ล้านลิตรต่อวัน ปริมาณการใช้น้ำมันส่วนใหญ่เป็นการใช้ในกลุ่มแก๊สโซฮอล์ 91(E10) และแก๊สโซฮอล์ 95(E10) คิดเป็นสัดส่วนร้อยละ 40.0 และ 38.0 ตามลำดับ รองลงมาเป็นแก๊สโซฮอล์ 95 (E20) คิดเป็นสัดส่วนร้อยละ 12 สาเหตุเนื่องจากการยกเลิกการใช้น้ำมันเบนซิน 91 และจำนวนรถใหม่เพิ่มขึ้นตั้งแต่เดือนธันวาคม 2555 ตามนโยบายรถคันแรกของรัฐบาล

การใช้น้ำมันเบนซินในเดือนเมษายน 2556 มีแนวโน้มเพิ่มขึ้นเมื่อเทียบกับเดือนมีนาคม 2556 โดยมีรายละเอียดดังนี้

- ปริมาณน้ำมันเบนซินธรรมดา (เบนซิน 91 และแก๊สโซฮอล์ 91E10) เพิ่มขึ้นร้อยละ 1.29
- ปริมาณน้ำมันเบนซินพิเศษ (เบนซิน 95 แก๊สโซฮอล์ 95 E10 E20 E85) เพิ่มขึ้นร้อยละ 1.94

การใช้น้ำมันดีเซลและเบนซินรายเดือนปี 2556

หน่วย : ล้านลิตร/วัน

| | ม.ค. | ก.พ. | มี.ค. | เม.ย. | ม.ค.-เม.ย. | สัดส่วน (%) |
|-----------------------|--------------|--------------|--------------|--------------|--------------|---------------|
| ดีเซล | 59.99 | 60.23 | 61.48 | 59.37 | 60.28 | 100.00 |
| เบนซิน | 22.12 | 22.20 | 22.68 | 23.06 | 22.52 | 100.00 |
| เบนซินธรรมดา | 11.03 | 9.18 | 9.30 | 9.42 | 9.75 | 43.30 |
| - เบนซิน 91 | 3.00 | 0.35 | 0.20 | 0.15 | 0.94 | 4.19 |
| - แก๊สโซฮอล์ 91 (E10) | 8.03 | 8.83 | 9.11 | 9.28 | 8.81 | 39.11 |
| เบนซินพิเศษ | 11.09 | 13.02 | 13.38 | 13.63 | 12.77 | 56.70 |
| - เบนซิน 95 | 1.02 | 1.73 | 1.85 | 1.89 | 1.62 | 7.18 |
| - แก๊สโซฮอล์ 95 (E10) | 7.95 | 8.99 | 8.96 | 8.83 | 8.67 | 38.51 |
| - แก๊สโซฮอล์ 95 (E20) | 1.92 | 2.10 | 2.33 | 2.63 | 2.24 | 9.97 |
| - แก๊สโซฮอล์ 95 (E85) | 0.196 | 0.208 | 0.243 | 0.285 | 0.23 | 1.04 |

- การใช้น้ำมันภาคขนส่งทางบกในช่วง 4 เดือนแรกของปี 2556 เพิ่มขึ้นจากช่วงเดียวกันของปีก่อน ร้อยละ 8.5 อยู่ที่ระดับ 7,906 พันตันเทียบเท่าน้ำมันดิบ (KTOE) โดยเป็นการเพิ่มขึ้นของการใช้น้ำมันเชื้อเพลิงทุกประเภท ส่วนใหญ่เป็นการใช้น้ำมันดีเซลคิดเป็นสัดส่วนร้อยละ 55.4 ของการใช้พลังงานในการขนส่งทางบก รองลงมาคือการใช้น้ำมันเบนซิน การใช้ NGV และการใช้ LPG ในรถยนต์ คิดเป็นสัดส่วนร้อยละ 25.5 11.2 และ 8 ตามลำดับ ในช่วง 4 เดือนแรกของปี 2556 การใช้ LPG เพิ่มขึ้นร้อยละ 52 การใช้ NGV เพิ่มขึ้นร้อยละ 10 การใช้น้ำมันดีเซลเพิ่มขึ้นร้อยละ 4.0 และการใช้น้ำมันเบนซินเพิ่มขึ้นร้อยละ 8.3

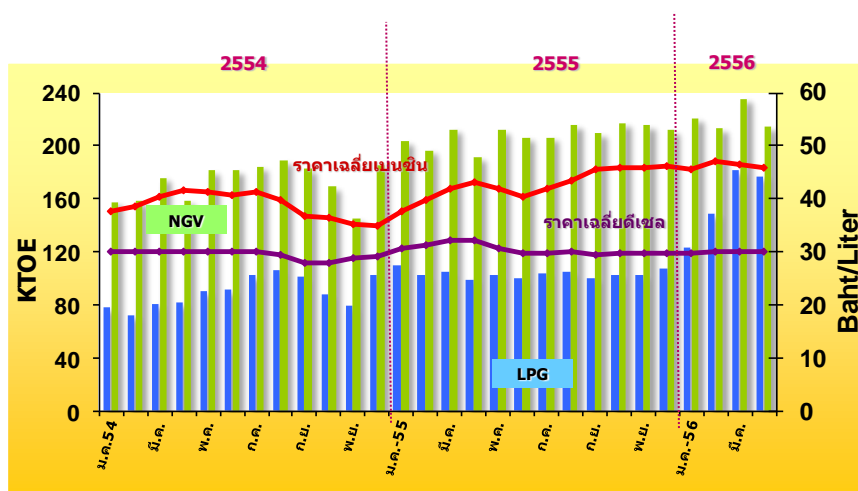
เดือนเมษายน 2556 มีจำนวนรถยนต์ติดตั้ง NGV รวมทั้งสิ้น 401,377 คัน เพิ่มขึ้นจากเดือนมีนาคม 2556 ร้อยละ 1.24 แบ่งเป็นรถเบนซินจำนวน 358,113 คัน และรถดีเซลจำนวน 43,264 คัน สามารถทดแทนน้ำมันเบนซินได้ร้อยละ 20.5 เมื่อเทียบกับปริมาณการใช้น้ำมันเบนซินทั้งหมด และทดแทนน้ำมันดีเซลได้ร้อยละ 4.9 เมื่อเทียบกับปริมาณการใช้น้ำมันดีเซลทั้งหมด โดยรวมสามารถทดแทนการใช้น้ำมันเบนซินและน้ำมันดีเซลได้ร้อยละ 9.7 จำนวนสถานีบริการ NGV ในเดือนเมษายน 2556 มีจำนวนทั้งสิ้น 486 สถานี และมีปริมาณการใช้ NGV 8,095 ตันต่อวัน

การใช้น้ำมันในภาคขนส่งทางบก

หน่วย : KTOE

| | 2553 (2010) | 2554 (2011) | 2555 (2012) | 2556 (ม.ค.-เม.ย.) | สัดส่วน (%) | การเปลี่ยนแปลง (%) | | |
|--------|----------------|----------------|----------------|----------------------|----------------|--------------------|------|----------------------|
| | | | | | | 2554 | 2555 | 2556 (ม.ค.-เม.ย.) |
| เบนซิน | 5,526 | 5,462 | 5,741 | 2,013 | 25.5 | -1.2 | 5.1 | 8.3 |
| ดีเซล | 11,454 | 11,638 | 12,471 | 4,377 | 55.4 | 1.6 | 7.2 | 4.0 |
| LPG | 794 | 1,073 | 1,238 | 631 | 8.0 | 35.3 | 15.3 | 52.0 |
| NGV | 1,623 | 2,068 | 2,498 | 884 | 11.2 | 27.5 | 20.8 | 9.9 |
| รวม | 19,396 | 20,242 | 21,947 | 7,906 | 100 | 4.4 | 8.4 | 8.5 |

ยอดจำหน่าย LPG NGV ภาคขนส่ง และราคาเฉลี่ยเบนซินและดีเซล ปี 2554-2556 (เม.ย.)



หมายเหตุ : ราคาเฉลี่ยเบนซิน หมายถึง ราคาเฉลี่ยเบนซิน 91 และเบนซิน 95

- การผลิตพลังงานไฟฟ้ารวมทั้งระบบของ กฟผ. (Gross Energy Generation) ในช่วง 4 เดือนแรกของปี 2556 อยู่ที่ระดับ 59,212 กิกะวัตต์ชั่วโมง เพิ่มขึ้นจากช่วงเดียวกันของปีก่อนร้อยละ 3.0

2. น้ำมันดีเซล

การใช้น้ำมันดีเซล ในช่วง 4 เดือนแรกของปี 2556 มีปริมาณการใช้น้ำมันดีเซลเฉลี่ยอยู่ที่ระดับ 60.3 ล้านลิตรต่อวัน เพิ่มขึ้นจากช่วงเดียวกันของปีก่อนร้อยละ 5.1 โดยในช่วง 4 เดือนแรกของปี 2556 มีปริมาณรถดีเซลสะสมประมาณ 258,000 คัน

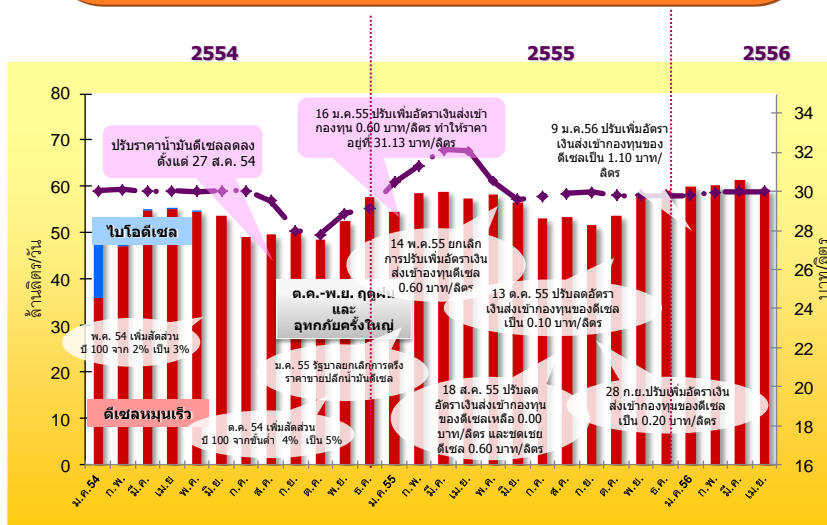
ปริมาณการใช้น้ำมันดีเซลเฉลี่ยในเดือนเมษายน 2556 อยู่ที่ระดับ 59.4 ล้านลิตรต่อวัน เพิ่มขึ้นจากเดือนเดียวกันของปีก่อนร้อยละ 3.4 และลดลงจากเดือนเมษายน 2556 ร้อยละ 3.4 และในเดือนเมษายน 2556 มีจำนวนรถดีเซลสะสมเพิ่มขึ้น 58,000 คัน การใช้น้ำมันดีเซลที่เพิ่มขึ้นในช่วง 4 เดือนแรกของปี 2556 คาดว่าเกิดจากปริมาณรถดีเซลที่เพิ่มขึ้นและนโยบายการตรึงราคาขายปลีกน้ำมันดีเซลของรัฐบาลที่ระดับไม่เกิน 30 บาทต่อลิตรตั้งแต่กลางปี 2555 โดยในเดือนเมษายน 2556 ราคาเฉลี่ยน้ำมันดีเซลอยู่ที่ 29.99 บาทต่อลิตร

ปริมาณการใช้น้ำมันดีเซลรายเดือน

หน่วย : ล้านลิตร/วัน

| | ม.ค. | ก.พ. | มี.ค. | เม.ย. | พ.ค. | มิ.ย. | ก.ค. | ส.ค. | ก.ย. | ต.ค. | พ.ย. | ธ.ค. | ม.ค.- เม.ย. |
|---------------------------------|------|------|-------|-------|------|-------|------|------|------|------|------|------|----------------|
| 2552 | 55.4 | 51.4 | 52.5 | 52.9 | 53.6 | 48.6 | 47.5 | 46.7 | 46.5 | 47.5 | 49.1 | 55.3 | 53.1 |
| 2553 | 50.5 | 55.2 | 54.5 | 51.6 | 51.2 | 50.3 | 48.9 | 46.2 | 46.8 | 46.3 | 52.8 | 53.7 | 52.9 |
| 2554 | 52.4 | 53.3 | 55.0 | 55.3 | 54.4 | 53.5 | 49.1 | 49.6 | 50.0 | 48.4 | 52.4 | 57.8 | 54.0 |
| 2555 | 54.6 | 58.5 | 59.0 | 57.4 | 58.2 | 56.7 | 53.1 | 53.4 | 51.6 | 53.7 | 58.4 | 59.2 | 57.3 |
| 2556 | 60.0 | 60.2 | 61.5 | 59.4 | | | | | | | | | 60.3 |
| Δ (%) จากช่วง เดียวกันปีก่อน | 9.8 | 3.0 | 4.3 | 3.4 | | | | | | | | | 5.1 |
| Δ (%) จากเดือน ก่อนปี 55 | 1.3 | 0.4 | 2.1 | -3.4 | | | | | | | | | |

ยอดจำหน่ายน้ำมันดีเซลหมุนเร็ว และไบโอดีเซล และราคาน้ำมันดีเซลหมุนเร็ว ปี 2554-2556 (เม.ย.)



3. น้ำมันเบนซิน

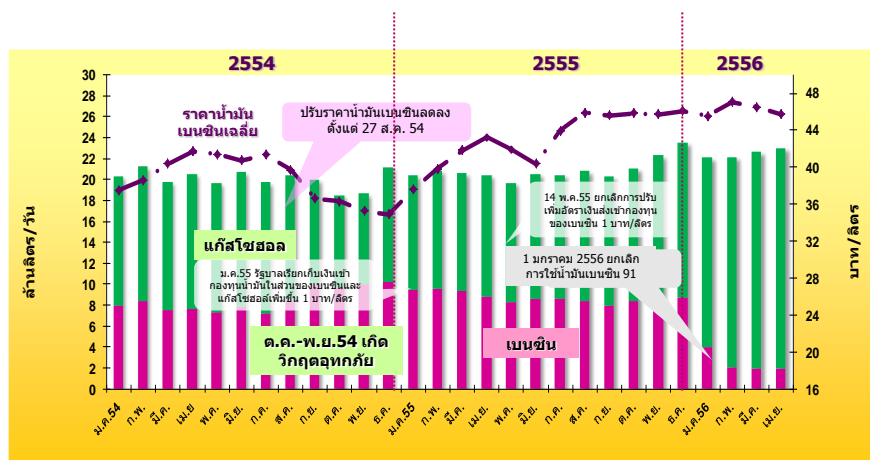
● **การใช้น้ำมันเบนซิน** ปริมาณการใช้น้ำมันเบนซินเฉลี่ยในช่วง 4 เดือนแรกของปี 2556 อยู่ 22.5 ลิตรต่อวัน หรือคิดเป็นร้อยละ 9.3 เมื่อเทียบกับช่วงเดียวกันของปีก่อน โดยในช่วง 4 เดือนแรกของปี 2556 ปริมาณการใช้น้ำมันเฉลี่ยในกลุ่มแก๊สโซฮอล์เพิ่มขึ้นร้อยละ 85.6 เมื่อเทียบกับช่วงเดียวกันของปีก่อน ในขณะที่การใช้น้ำมันเบนซิน 91 และเบนซิน 95 ลดลงร้อยละ 73.2 เมื่อเทียบกับช่วงเดียวกันของปีก่อน โดยในเดือนเมษายน 2556 ปริมาณการใช้น้ำมันเบนซินเฉลี่ยอยู่ที่ระดับ 23.1 ลิตรต่อวัน เพิ่มขึ้นเป็นร้อยละ 12.5 เมื่อเทียบกับปีก่อนและเพิ่มขึ้นจากเดือนมีนาคม 2556 ร้อยละ 1.7

ปริมาณการใช้น้ำมันเบนซินรายเดือน

หน่วย : ลิตร/วัน

| | ม.ค. | ก.พ. | มี.ค. | เม.ย. | พ.ค. | มิ.ย. | ก.ค. | ส.ค. | ก.ย. | ต.ค. | พ.ย. | ธ.ค. | ม.ค.- เม.ย. |
|---------------------------------|------|------|-------|-------|------|-------|------|------|------|------|------|------|----------------|
| 2552 | 21.5 | 21.0 | 21.4 | 21.1 | 21.0 | 20.3 | 20.4 | 19.9 | 20.0 | 20.1 | 19.6 | 21.2 | 21.3 |
| 2553 | 19.5 | 21.1 | 20.0 | 20.2 | 19.3 | 20.6 | 20.5 | 20.0 | 20.2 | 19.9 | 21.1 | 21.4 | 20.2 |
| 2554 | 20.4 | 21.3 | 19.8 | 20.6 | 19.7 | 20.8 | 19.8 | 20.4 | 20.0 | 18.6 | 18.5 | 21.2 | 20.5 |
| 2555 | 20.4 | 20.9 | 20.6 | 20.5 | 20.4 | 21.2 | 20.5 | 20.8 | 20.3 | 21.1 | 22.3 | 23.6 | 20.6 |
| 2556 | 22.1 | 22.2 | 22.7 | 23.1 | | | | | | | | | 22.5 |
| Δ (%) จากช่วง เดียวกันปีก่อน | 8.2 | 6.3 | 9.9 | 12.5 | | | | | | | | | 9.3 |
| Δ (%) จากเดือน ก่อนปี 55 | -6.1 | 0.4 | 2.2 | 1.7 | | | | | | | | | |

ยอดจำหน่ายน้ำมันเบนซิน และแก๊สโซฮอล์ และราคาน้ำมันเบนซินเฉลี่ย ปี 2554-2556 (เม.ย.)

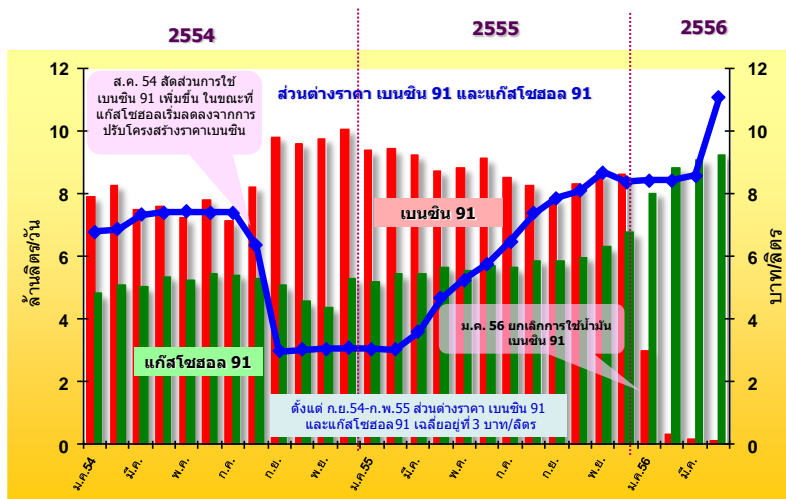


หมายเหตุ : เบนซิน หมายถึงเบนซิน 91 และเบนซิน 95 แก๊สโซฮอล์ หมายถึง แก๊สโซฮอล์ 91 E10, 95 E10, 95 E20 และ 95 E85

การปรับตัวเพิ่มขึ้นของน้ำมันในกลุ่มแก๊สโซฮอล์ในช่วง 4 เดือนแรกของปี 2556 คาดว่าเป็นผลมาจากการยกเลิกการใช้น้ำมันเบนซิน 91 ที่มีผลบังคับใช้ตั้งแต่วันที่ 1 มกราคม 2556 จำนวนรถใหม่ที่เพิ่มขึ้นจากนโยบายรถคันแรกของรัฐบาล ปัจจัยด้านราคาน้ำมันในกลุ่มแก๊สโซฮอล์ที่มีราคาถูกกว่าน้ำมันในกลุ่มเบนซิน อีกทั้งการขยายตัวของสถานีบริการน้ำมันที่เพิ่มขึ้นอย่างต่อเนื่อง ส่งผลให้ปริมาณการใช้น้ำมันเบนซินมีแนวโน้มที่เพิ่มขึ้น โดยรายละเอียดการใช้น้ำมันเบนซินแต่ละประเภทดังนี้

- **การใช้น้ำมันเบนซิน 91** ปัจจุบันคิดเป็นสัดส่วนร้อยละ 1 ของปริมาณการใช้น้ำมันเบนซินทั้งหมดในเดือนเมษายน 2556 มีการใช้น้ำมันเบนซิน 91 เหลืออยู่ที่ระดับ 146,000 ลิตรต่อวัน ลดลงจากเดือนเดียวกันของปีก่อนร้อยละ 98.3 และลดลงจากเดือนมีนาคม 2556 ร้อยละ 26.2 เนื่องจากกรมธุรกิจพลังงานได้ออกประกาศกำหนดมาตรฐานให้น้ำมันเบนซินเหลือเพียงชนิดเดียวทำให้เบนซิน 91 ถูกยกเลิกไป มีผลบังคับใช้วันที่ 1 มกราคม 2556 ขณะเดียวกันคลังน้ำมันและสถานีบริการที่มีน้ำมันเบนซิน 91 เหลืออยู่ จะใช้เวลา 3 เดือนในการจำหน่ายน้ำมันดังกล่าวให้หมดไป โดยในเดือนเมษายน 2556 ส่วนต่างราคาขายปลีกน้ำมันเบนซิน 91 และน้ำมันแก๊สโซฮอล์ 91(E10) อยู่ที่ระดับ 11.08 บาทต่อลิตร

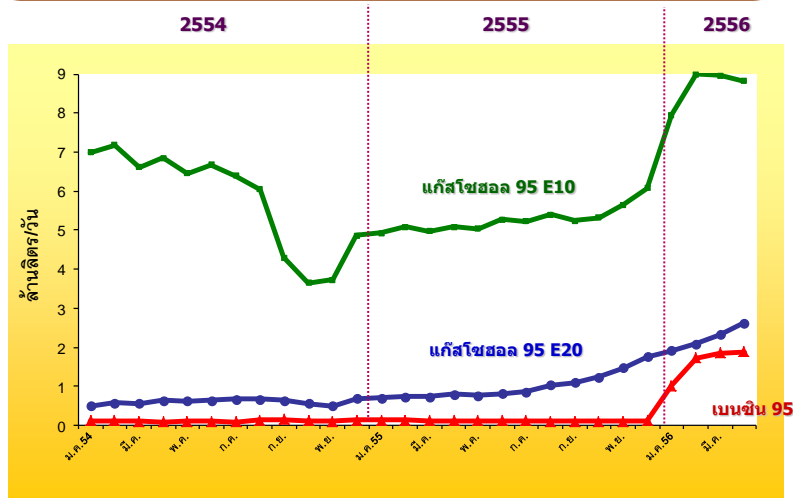
ยอดจำหน่าย และส่วนต่างราคาจำหน่ายน้ำมันเบนซิน 91 และแก๊สโซฮอล์ 91 ปี 2554-2556 (เม.ย.)



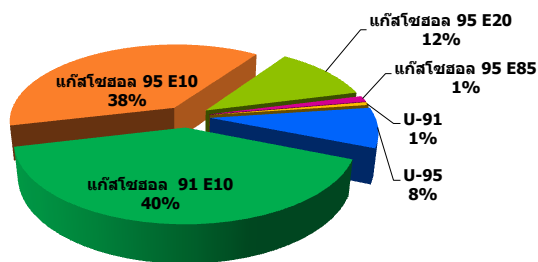
- **การใช้น้ำมันเบนซิน 95** ปัจจุบันคิดเป็นสัดส่วนร้อยละ 8 ของปริมาณการใช้น้ำมันเบนซินทั้งหมด โดยในเดือนเมษายน 2556 มีการใช้น้ำมันเบนซิน 95 อยู่ที่ระดับ 1.89 ล้านลิตรต่อวัน เพิ่มขึ้นจากเดือนเดียวกันของปีก่อนร้อยละ 1,481.0 หรือคิดเป็นปริมาณน้ำมันเบนซินเพิ่มขึ้น 1.8 ล้านลิตรต่อวัน และเพิ่มขึ้นจากเดือนมีนาคม 2556 ร้อยละ 2.5 หรือคิดเป็นปริมาณน้ำมันเบนซินเพิ่มขึ้น 46,000 ลิตรต่อวัน สาเหตุเนื่องมาจากมาตรการยกเลิกการใช้น้ำมันเบนซิน 91 ในเดือนมกราคม 2556 อีกทั้งสถานีบริการที่จำหน่ายเบนซิน 91 อยู่เดิมได้เปลี่ยนมาจำหน่ายเบนซิน 95 และแก๊สโซฮอล์เพิ่มขึ้นส่งผลให้ปริมาณการใช้น้ำมันเบนซิน 95 มีแนวโน้มสูงขึ้น โดยในเดือนเมษายน 2556 มีส่วนต่างราคาขายปลีก ดังนี้

- น้ำมันเบนซิน 95 และน้ำมันแก๊สโซฮอล์ 95 (E10) อยู่ที่ระดับ 7.22 บาทต่อลิตร
- น้ำมันเบนซิน 95 และน้ำมันแก๊สโซฮอล์ 95 (E20) อยู่ที่ระดับ 12.19 บาทต่อลิตร
- น้ำมันเบนซิน 95 และน้ำมันแก๊สโซฮอล์ 95 (E85) อยู่ที่ระดับ 23.17 บาทต่อลิตร

ยอดจำหน่ายน้ำมันเบนซิน 95 แก๊สโซฮอล์ 95 E10 และแก๊สโซฮอล์ 95 E20 ปี 2554-2556 (เม.ย.)



สัดส่วนการใช้น้ำมันแก๊สโซฮอล์ เม.ย. 2556



| เบนซิน | | แก๊สโซฮอล์ | | | | ล้านลิตร/วัน |
|--------|------|------------|--------|--------|--------|--------------|
| U-91 | U-95 | 91 E10 | 95 E10 | 95 E20 | 95 E85 | |
| 0.15 | 1.89 | 9.28 | 8.83 | 2.63 | 0.29 | |

● การใช้น้ำมันแก๊สโซฮอล์ ในช่วง 4 เดือนแรกของปี 2556 มีการใช้เฉลี่ยอยู่ที่ระดับ 20.0 ล้านลิตรต่อวัน เพิ่มขึ้นร้อยละ 77.1 เมื่อเทียบกับช่วงเดียวกันของปีก่อน ในเดือนเมษายน 2556 มีการใช้เฉลี่ยที่ระดับ 21.0 ล้านลิตรต่อวัน เพิ่มขึ้นจากปีก่อนร้อยละ 81.0 และเพิ่มขึ้นจากเดือนก่อนหน้าร้อยละ 1.9 สาเหตุเนื่องมาจากการยกเลิกการใช้น้ำมันเบนซิน 91 และสถานีบริการที่จำหน่ายเบนซิน 91 อยู่เดิมได้เปลี่ยนมาจำหน่ายเบนซิน 95 และแก๊สโซฮอล์ ส่งผลให้ยอดการใช้น้ำมันแก๊สโซฮอล์ทุกชนิดเพิ่มขึ้นอย่างต่อเนื่อง ในเดือนเมษายน 2556 ราคาเฉลี่ยขายปลีกแก๊สโซฮอล์ 91 อยู่ที่ 35.37 บาทต่อลิตร ถูกกว่าราคาเบนซิน 91 อยู่ที่ 46.45 บาทต่อลิตร ถึง 11.08 บาท โดยมีรายละเอียดของการใช้น้ำมันแต่ละประเภทดังนี้

- **การใช้น้ำมันแก๊สโซฮอล 91 (E10)** คิดเป็นร้อยละ 40 ของปริมาณการใช้น้ำมันเบนซินทั้งหมด โดยในเดือนเมษายน 2556 มีปริมาณการใช้เฉลี่ยอยู่ที่ระดับ 9.28 ล้านลิตรต่อวัน เพิ่มขึ้นจากปีก่อนร้อยละ 63.9 และเพิ่มขึ้นจากเดือนมีนาคม 2556 ร้อยละ 1.9
- **การใช้น้ำมันแก๊สโซฮอล 95 (E10)** คิดเป็นร้อยละ 38 ของปริมาณการใช้น้ำมันเบนซินทั้งหมด โดยในเดือนเมษายน 2556 มีปริมาณการใช้เฉลี่ย 8.83 ล้านลิตรต่อวัน เพิ่มขึ้นจากปีก่อนร้อยละ 73.4 แต่ลดลงจากเดือนมีนาคม 2556 ร้อยละ 1.5
- **การใช้น้ำมันแก๊สโซฮอล 95 (E20)** คิดเป็นสัดส่วนร้อยละ 12 ของปริมาณการใช้น้ำมันเบนซินทั้งหมด โดยในเดือนเมษายน 2556 มีปริมาณการใช้เฉลี่ยที่ระดับ 2.63 ล้านลิตรต่อวัน เพิ่มขึ้นจากปีก่อนร้อยละ 230.9 และเพิ่มขึ้นจากเดือนมีนาคม 2556 ร้อยละ 13.0 ทั้งนี้การใช้น้ำมันแก๊สโซฮอล 95(E20) มีการขยายตัวอย่างต่อเนื่องตามนโยบายส่งเสริมการใช้แก๊สโซฮอลทดแทนน้ำมันเบนซิน โดยปัจจุบันมีสถานีบริการน้ำมันแก๊สโซฮอล 95(E20) ทั้งสิ้น 1,622 แห่ง แบ่งเป็นของ ปตท. 886 แห่ง ปตท.บริหารธุรกิจค้าปลีก 89 แห่ง และบางจาก 647 แห่ง
- **การใช้น้ำมันแก๊สโซฮอล 95 (E85)** คิดเป็นสัดส่วนร้อยละ 1 ของปริมาณการใช้น้ำมันเบนซินทั้งหมด โดยเดือนมีนาคม 2556 มีการใช้เฉลี่ยประมาณ 280,000 ลิตรต่อวัน เพิ่มขึ้นจากปีก่อนร้อยละ 329.0 และเพิ่มขึ้นจากเดือนมีนาคม 2556 ร้อยละ 17.4 เนื่องจากมีรถยนต์รุ่นใหม่ที่ใช้ใช้น้ำมันน้ำมันแก๊สโซฮอล 95 (E85) (FFV: Flexible Fuel Vehicle) ออกสู่ตลาดมากขึ้น อีกทั้งยังมีรถยนต์รุ่นเก่าบางส่วนปรับแต่งเครื่องยนต์โดยการติดตั้งอุปกรณ์คอนเวอร์ชันคิตส์ เพื่อให้สามารถเติมน้ำมันแก๊สโซฮอล 95(E85) ได้ โดยปัจจุบันมีสถานีจำหน่ายน้ำมันแก๊สโซฮอล 95(E85) ทั้งสิ้น 97 แห่ง แบ่งเป็นของ ปตท. 25 แห่ง บางจาก 53 แห่ง ระยองเพียง 15 แห่ง และสยามเมมี 4 แห่ง

4. ไฟฟ้า

- **การผลิตพลังงานไฟฟ้า (Gross Energy Generation)** ในช่วง 4 เดือนแรกของปี 2556 มีการผลิตพลังงานไฟฟ้าอยู่ที่ระดับ 59,212 กิกะวัตต์ชั่วโมง เพิ่มขึ้นจากช่วงเดียวกันของปีก่อนร้อยละ 3.1 โดยกำลังการผลิตติดตั้ง ณ วันที่ 30 เมษายน 2556 มีกำลังการผลิตรวมทั้งสิ้น 32,961 เมกะวัตต์ เป็นการผลิตติดตั้งของ กฟผ. 15,010 เมกะวัตต์ คิดเป็นสัดส่วนร้อยละ 45.5 รับซื้อจาก IPP จำนวน 12,741.7 เมกะวัตต์ คิดเป็นสัดส่วนร้อยละ 39 รับซื้อจาก SPP จำนวน 2,804.60 เมกะวัตต์ คิดเป็นสัดส่วนร้อยละ 8.5 และนำเข้าจาก สปป.ลาวและ แลกเปลี่ยนกับมาเลเซีย จำนวน 2,404.6 เมกะวัตต์ คิดเป็นสัดส่วนร้อยละ 7

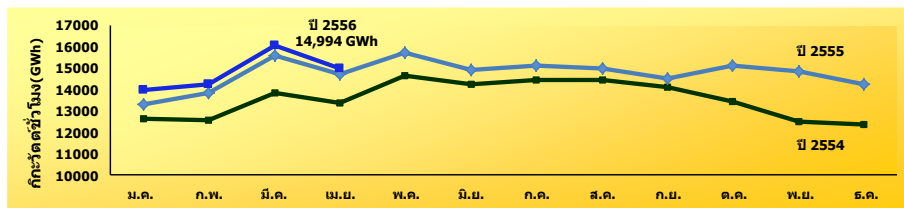
ในเดือนเมษายน 2556 มีการผลิตพลังงานไฟฟ้าจำนวน 14,994 กิกะวัตต์ชั่วโมง เพิ่มขึ้นจากเดือนเดียวกันของปีก่อนร้อยละ 1.92 แต่ลดลงจากเดือนมีนาคม 2556 ร้อยละ 6.53 ทั้งนี้การลดลงของการผลิตพลังงานไฟฟ้าในเดือนเมษายน 2556 คาดว่าเป็นผลมาจากการรณรงค์และความร่วมมือของทุกภาคส่วนในการลดการใช้พลังงานเพื่อรองรับสถานการณ์การหยุดส่งก๊าซธรรมชาติจากแหล่งยาดานา ประเทศเมียนมาร์ เนื่องจากการหยุดซ่อมบำรุงประจำปี ในวันที่ 5-12 เมษายน 2556

- **ความต้องการไฟฟ้าสูงสุด (Gross Peak)** ของเดือนเมษายน 2556 เกิดขึ้น ณ วันพุธที่ 3 เมษายน 2556 เวลา 14.30 น. อยู่ที่ระดับ 26,982 เมกะวัตต์ มีค่าสูงกว่าพลังงานไฟฟ้าสูงสุดของปีที่ผ่านมาซึ่งเกิดเมื่อวันพฤหัสบดีที่ 26 เมษายน 2555 อยู่ 209 เมกะวัตต์ หรือเพิ่มขึ้นร้อยละ 0.8

การผลิตพลังงานไฟฟ้ารายเดือน ปี 2553-2556 (เม.ย.)

หน่วย: GWh

| | ม.ค. | ก.พ. | มี.ค. | เม.ย. | พ.ค. | มิ.ย. | ก.ค. | ส.ค. | ก.ย. | ต.ค. | พ.ย. | ธ.ค. | ม.ค.-เม.ย. |
|-----------------------------|--------|--------|--------|--------|--------|--------|--------|--------|--------|--------|--------|--------|------------|
| 2553 | 12,564 | 12,597 | 14,497 | 13,907 | 14,872 | 14,234 | 14,214 | 13,742 | 13,643 | 13,641 | 12,917 | 12,838 | 53,565 |
| 2554 | 12,604 | 12,559 | 13,859 | 13,344 | 14,620 | 14,241 | 14,429 | 14,475 | 14,109 | 13,413 | 12,452 | 12,335 | 52,366 |
| 2555 | 13,314 | 13,855 | 15,569 | 14,712 | 15,750 | 14,887 | 15,134 | 14,975 | 14,510 | 15,140 | 14,823 | 14,247 | 57,449 |
| 2556 | 13,968 | 14,208 | 16,042 | 14,994 | | | | | | | | | 59,212 |
| Δ (%) จากช่วงเดียวกันปีก่อน | 4.91 | 2.55 | 3.04 | 1.92 | - | - | - | - | - | - | - | - | 3.07 |
| Δ (%) จากเดือนก่อนปี 55 | -1.96 | 1.72 | 12.91 | -6.53 | - | - | - | - | - | - | - | - | - |



● การใช้ไฟฟ้ารายสาขา 4 เดือนแรกของปี 2556 มีการใช้ไฟฟ้ารวมทั้งสิ้น 53,127 กิกะวัตต์ชั่วโมง ทั้งนี้กลุ่มผู้ใช้ไฟฟ้ารายสาขาที่สำคัญส่วนใหญ่มีการใช้ไฟเพิ่มขึ้น โดยเฉพาะในภาคธุรกิจและกิจการขนาดเล็ก โดยมีการใช้ไฟเพิ่มขึ้นจากช่วงเดียวกันของปีก่อนร้อยละ 18.1 และ 11.2 ตามลำดับ ยกเว้นในส่วนราชการและองค์กรที่ไม่แสวงหากำไร เนื่องจากตั้งแต่เดือนตุลาคม 2555 เป็นต้นไป ผู้ใช้ไฟฟ้าที่เป็นหน่วยงานราชการจะถูกจัดเข้าประเภทธุรกิจ/กิจการขนาดเล็กแล้วแต่กรณี ในขณะที่การใช้ไฟฟ้าในภาคอุตสาหกรรมเป็นกลุ่มที่มีสัดส่วนการใช้ไฟฟ้าสูงสุด คือร้อยละ 45 ของผู้ใช้ไฟฟ้าทั้งหมด มีการใช้ไฟฟ้าเพิ่มขึ้นร้อยละ 3.0 และส่วนราชการและองค์กรที่ไม่แสวงหากำไร มีการใช้ไฟฟ้าลดลงร้อยละ 96.7 โดยมีรายละเอียดดังนี้

การใช้ไฟฟ้ารายสาขา ปี 2553-2556 (เม.ย.)

หน่วย: GWh

| GWh | 2553 | 2554 | 2555 | 2556 (ม.ค.-เม.ย.) | Δ (%) จากช่วงเดียวกันของปีก่อน | สัดส่วน (%) |
|--------------------------------------|---------|---------|---------|-------------------|--------------------------------|-------------|
| ครัวเรือน | 33,216 | 32,799 | 36,447 | 12,387 | 4.3 | 23 |
| กิจการขนาดเล็ก | 15,586 | 15,446 | 17,015 | 6,042 | 11.2 | 11 |
| ธุรกิจ | 22,996 | 23,660 | 27,088 | 9,968 | 18.1 | 19 |
| อุตสาหกรรม | 68,039 | 67,942 | 72,334 | 23,707 | 3.0 | 45 |
| ส่วนราชการและองค์กรที่ไม่แสวงหากำไร* | 5,049 | 4,888 | 3,799 | 50 | -96.7 | 0 |
| เกษตรกรรม | 335 | 297 | 377 | 178 | -4.2 | 0 |
| การใช้ไฟฟ้าที่ไม่คิดมูลค่า | 2,034 | 2,168 | 2,191 | 761 | 3.9 | 1 |
| อื่นๆ | 2,046 | 1,655 | 2,527 | 794 | -8.3 | 1 |
| รวมทั้งสิ้น | 149,301 | 148,855 | 161,778 | 53,127 | 3.4 | 100 |

หมายเหตุ * ตั้งแต่เดือนตุลาคม 2555 เป็นต้นไป ผู้ใช้ไฟฟ้าที่เป็นหน่วยงานราชการจะถูกจัดเข้าประเภทธุรกิจ/กิจการขนาดเล็ก แล้วแต่กรณี

- **การใช้ไฟฟ้าภาคอุตสาหกรรม** การใช้ไฟฟ้ารายกลุ่มอุตสาหกรรมที่สำคัญในช่วง 4 เดือนแรกของปี 2556 มีการใช้ไฟฟ้าโดยรวมเพิ่มขึ้นร้อยละ 2.10 เมื่อเทียบกับช่วงเดียวกันของปีก่อน โดยกลุ่มอุตสาหกรรมที่สำคัญที่มีการใช้ไฟฟ้าเพิ่มขึ้นสูงสุดคืออุตสาหกรรมยานยนต์มีการใช้ไฟฟ้าอยู่ที่ระดับ 1,741 กิกะวัตต์ชั่วโมง เพิ่มขึ้นร้อยละ 17.5 เมื่อเทียบกับช่วงเดียวกันของปีก่อน

ในเดือนเมษายน 2556 การใช้ไฟฟ้ารายกลุ่มอุตสาหกรรมที่สำคัญมีการใช้ไฟฟ้ารวมอยู่ที่ระดับ 3,852 กิกะวัตต์ชั่วโมง ลดลงจากเดือนเดียวกันของปีก่อนร้อยละ 1.0 คาดว่าเป็นผลมาจากดัชนีผลผลิตอุตสาหกรรมในเดือนเมษายน 2556 ลดลงร้อยละ 3.8 และผลกระทบจากค่าเงินบาทไทยแข็งค่าขึ้นทำให้การส่งออกได้รับผลกระทบในกลุ่มอุตสาหกรรมที่มีสัดส่วนส่งออกมากกว่า 60% ได้แก่ ฮาร์ดดิสก์ไดรฟ์ เสื้อผ้าสำเร็จรูป อาหารทะเลแปรรูป ชิ้นส่วนอิเล็กทรอนิกส์ มีแนวโน้มการส่งออกลดลง อีกทั้งการชะลอตัวในการผลิตรองรับสถานการณ์การหยุดส่งก๊าซธรรมชาติจากแหล่งยาดานา ประเทศเมียนมาร์ เนื่องจากการหยุดซ่อมบำรุงประจำปี ในวันที่ 5-12 เมษายน 2556 โดยมีรายละเอียดการใช้ไฟฟ้าในแต่ละภาคอุตสาหกรรมที่สำคัญดังนี้

**การใช้ไฟฟ้ารายกลุ่มอุตสาหกรรมที่สำคัญ
ปี 2553-2556 (เม.ย.)**

หน่วย: GWh

| GWh | 2553 | 2554 | 2555 | 2556 (ม.ค.-เม.ย.) | Δ (%) จากช่วงเดียวกัน ของปีก่อน |
|-------------------------|-------|-------|-------|----------------------|---------------------------------------|
| อาหาร | 8,335 | 8,956 | 9,721 | 3,170 | 1.1 |
| เหล็กและโลหะ พื้นฐาน | 6,742 | 6,627 | 6,954 | 2,246 | -4.0 |
| สิ่งทอ | 6,568 | 6,182 | 6,038 | 1,950 | 2.8 |
| อิเล็กทรอนิกส์ | 6,071 | 6,719 | 6,325 | 1,977 | 0.6 |
| พลาสติก | 4,145 | 4,164 | 4,458 | 1,496 | 4.7 |
| ซีเมนต์ | 3,762 | 3,785 | 4,042 | 1,335 | 0.1 |
| ยานยนต์ | 3,810 | 3,892 | 4,950 | 1,741 | 17.5 |
| เคมีภัณฑ์ | 2,995 | 2,191 | 2,155 | 697 | -2.4 |
| ยางและผลิตภัณฑ์ ยาง | 2,657 | 2,779 | 3,012 | 1,001 | 4.1 |
| การผลิตน้ำแข็ง | 2,577 | 2,420 | 2,697 | 902 | 2.7 |

อุตสาหกรรมอิเล็กทรอนิกส์ ในช่วง 4 เดือนแรกของปี 2556 มีการใช้ไฟฟ้าเพิ่มขึ้นเพียงร้อยละ 0.6 เมื่อเทียบกับช่วงเดียวกันของปีก่อน คาดว่าเป็นผลมาจากการส่งออกสินค้าสำคัญในกลุ่มอิเล็กทรอนิกส์ หดตัวร้อยละ 4.8

อุตสาหกรรมการผลิตยานยนต์ ในช่วง 4 เดือนแรกของปี 2556 มีการใช้ไฟฟ้าเพิ่มขึ้นร้อยละ 17.5 เมื่อเทียบกับช่วงเดียวกันของปีก่อน เป็นผลเนื่องมาจากนโยบายรถคันแรก que เริ่มตั้งแต่เดือนกันยายน 2554 ส่งผลให้บริษัทผู้ผลิตเร่งดำเนินการผลิตรถยนต์เพื่อทยอยส่งให้ลูกค้าตามคำสั่งซื้อรถยนต์ที่ยังคงค้างอยู่จากนโยบายรถคันแรก อีกทั้งการขยายตัวของการส่งออกยานยนต์ อุปกรณ์และส่วนประกอบในเดือนเมษายน 2556 ขยายตัวร้อยละ 19.1

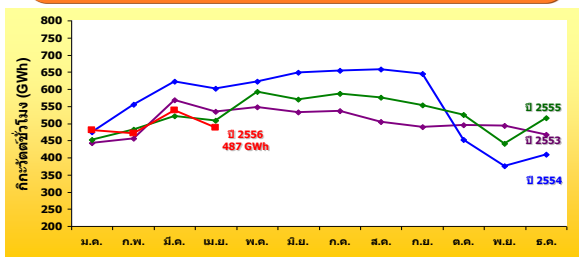
อุตสาหกรรมพลาสติก ในช่วง 4 เดือนแรกของปี 2556 มีการใช้ไฟฟ้าเมื่อเทียบกับช่วงเดียวกันของปีก่อนเพิ่มขึ้นร้อยละ 4.7 ในเดือนเมษายน 2556 มีการใช้ไฟฟ้าเพิ่มขึ้นร้อยละ 3.10 เมื่อเทียบกับเดือนเดียวกันของปีก่อน คาดว่าเนื่องมาจากการส่งออกเม็ดพลาสติกในเดือนเมษายน 2556 ขยายตัวร้อยละ 10.0 เมื่อเทียบกับเดือนเดียวกันของปีก่อน จากการส่งออกไปตลาดหลักอย่างจีนและตลาดอาเซียน

อุตสาหกรรมการผลิตสิ่งทอ ในช่วง 4 เดือนแรกของปี 2556 มีการใช้ไฟฟ้าเมื่อเทียบกับช่วงเดียวกันของปีก่อนเพิ่มขึ้นร้อยละ 2.8 และมีการใช้ไฟฟ้าเพิ่มขึ้นร้อยละ 3.1 เมื่อเทียบกับเดือนเดียวกันของปีก่อน โดยในเดือนเมษายน 2556 การส่งออกสิ่งทอและเครื่องนุ่งห่ม ขยายตัวร้อยละ 7.9 จากการส่งออกผ้าผืนและการส่งออกเส้นใยประดิษฐ์ ขยายตัวร้อยละ 14.8 และ 11.6 ตามลำดับ

อุตสาหกรรมเหล็กและโลหะพื้นฐาน ในช่วง 4 เดือนแรกของปี 2556 มีการใช้ไฟฟ้าเมื่อเทียบกับช่วงเดียวกันของปีก่อนลดลงร้อยละ 4.0 และมีการใช้ไฟฟ้าลดลงร้อยละ 10.3 เมื่อเทียบกับเดือนเดียวกันของปีก่อน คาดว่าอาจจะเนื่องมาจากผู้ผลิตชะลอการผลิตลงตามความต้องการของตลาดในประเทศที่ปรับลดระดับสินค้าคงคลังให้เหมาะสมกับวันหยุดในช่วงเทศกาล

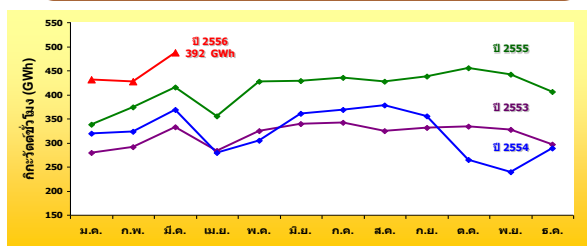
อุตสาหกรรมการผลิตอาหาร ในช่วง 4 เดือนแรกของปี 2556 มีการใช้ไฟฟ้าเมื่อเทียบกับช่วงเดียวกันของปีก่อนเพิ่มขึ้นร้อยละ 1.1 แต่มีการใช้ไฟฟ้าลดลงร้อยละ 5.78 เมื่อเทียบกับเดือนเดียวกันของปีก่อน คาดว่าน่าจะเป็นค่าเงินบาทค่าเงินบาทไทยแข็งค่าขึ้นส่งผลให้การส่งออกปรับตัวลดลง

การใช้ไฟฟ้าอุตสาหกรรมอิเล็กทรอนิกส์ ปี 2553-2556 (เม.ย.)



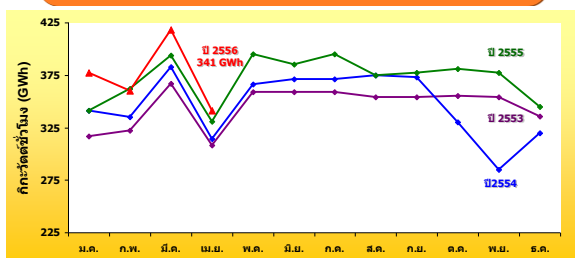
| ปี | อัตราการขยายตัว (%) | | | | | | | | | | | | |
|------|---------------------|-------|-------|-------|------|-------|-------|-------|-------|------|-------|-------|------------|
| | ม.ค. | ก.พ. | มี.ค. | เม.ย. | พ.ค. | มิ.ย. | ก.ค. | ส.ค. | ก.ย. | ต.ค. | พ.ย. | ธ.ค. | ม.ค.-เม.ย. |
| 2553 | 22.3 | 21.9 | 26.2 | 24.4 | 22.3 | 6.7 | 4.0 | -4.2 | -7.0 | -8.6 | -6.7 | -5.8 | 23.86 |
| 2554 | 7.2 | 21.4 | 9.2 | 12.5 | 13.9 | 21.8 | 22.0 | 30.7 | 31.5 | -8.7 | -24.0 | -12.3 | 12.41 |
| 2555 | -4.8 | -12.9 | -16.2 | -15.4 | -4.8 | -12.0 | -10.3 | -12.7 | -14.3 | 16.1 | 17.6 | 25.6 | -12.76 |
| 2556 | 6.3 | -2.5 | 3.4 | -4.2 | | | | | | | | | 0.64 |

การใช้ไฟฟ้าอุตสาหกรรมการผลิตยานยนต์ ปี 2553-2556 (เม.ย.)



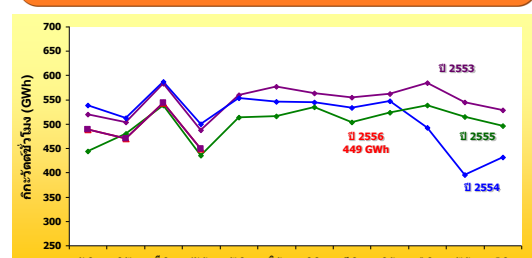
| ปี | อัตราการขยายตัว (%) | | | | | | | | | | | | |
|------|---------------------|------|-------|-------|------|-------|------|------|------|-------|-------|------|------------|
| | ม.ค. | ก.พ. | มี.ค. | เม.ย. | พ.ค. | มิ.ย. | ก.ค. | ส.ค. | ก.ย. | ต.ค. | พ.ย. | ธ.ค. | ม.ค.-เม.ย. |
| 2553 | 48.0 | 57.8 | 59.2 | 50.5 | 48.1 | 44.1 | 41.1 | 29.6 | 22.3 | 16.5 | 19.3 | 12.9 | 54.04 |
| 2554 | 14.0 | 10.9 | 9.2 | 0.3 | -5.0 | 7.7 | 7.9 | 14.3 | 15.8 | -17.1 | -28.0 | -2.8 | 8.66 |
| 2555 | 6.1 | 15.3 | 12.6 | 26.9 | 38.3 | 17.5 | 20.1 | 15.2 | 13.8 | 64.4 | 87.4 | 40.8 | 14.78 |
| 2556 | 27.8 | 14.6 | 17.5 | 10.5 | | | | | | | | | 17.46 |

การใช้ไฟฟ้าอุตสาหกรรมพลาสติก ปี 2553-2556 (เม.ย.)



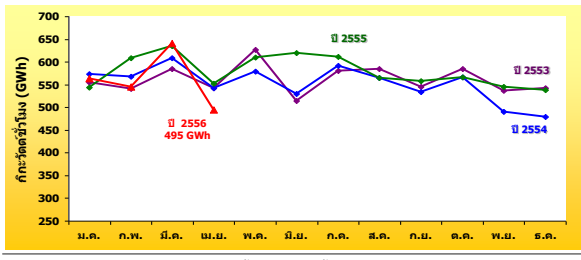
| ปี | อัตราการขยายตัว (%) | | | | | | | | | | | | |
|------|---------------------|------|-------|-------|------|-------|------|------|------|------|-------|------|------------|
| | ม.ค. | ก.พ. | มี.ค. | เม.ย. | พ.ค. | มิ.ย. | ก.ค. | ส.ค. | ก.ย. | ต.ค. | พ.ย. | ธ.ค. | ม.ค.-เม.ย. |
| 2553 | 27.1 | 19.6 | 19.5 | 19.3 | 16.3 | 14.3 | 14.1 | 11.6 | 11.0 | 9.6 | 10.8 | 10.8 | 21.21 |
| 2554 | 7.6 | 4.1 | 4.3 | 1.9 | 1.7 | 3.2 | 3.4 | 6.0 | 5.5 | -7.0 | -19.6 | -4.7 | 4.47 |
| 2555 | -0.1 | 8.2 | 3.1 | 5.3 | 8.0 | 3.8 | 6.4 | 0.0 | 1.1 | 15.4 | 32.3 | 7.6 | 4.05 |
| 2556 | 10.4 | -0.5 | 6.0 | 3.1 | | | | | | | | | 4.73 |

การใช้ไฟฟ้าอุตสาหกรรมการผลิตสิ่งทอ ปี 2553-2556 (เม.ย.)



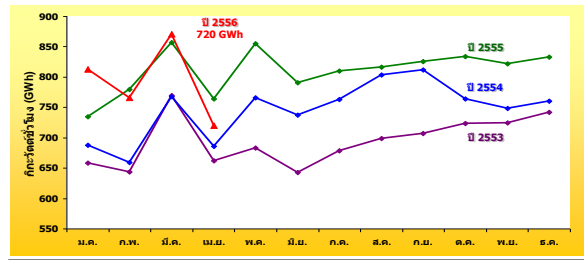
| ปี | อัตราการขยายตัว (%) | | | | | | | | | | | | |
|------|---------------------|------|-------|-------|------|-------|------|------|------|-------|-------|-------|------------|
| | ม.ค. | ก.พ. | มี.ค. | เม.ย. | พ.ค. | มิ.ย. | ก.ค. | ส.ค. | ก.ย. | ต.ค. | พ.ย. | ธ.ค. | ม.ค.-เม.ย. |
| 2553 | 24.2 | 12.5 | 14.2 | 13.8 | 10.3 | 10.4 | 7.1 | 5.5 | 6.4 | 7.4 | 4.0 | 4.0 | 15.98 |
| 2554 | 3.7 | 1.8 | 0.6 | 2.7 | -1.3 | -5.4 | -3.3 | -3.7 | -2.6 | -15.7 | -27.5 | -18.3 | 2.14 |
| 2555 | -17.7 | -6.2 | -8.5 | -12.9 | -7.2 | -5.5 | -1.8 | -5.7 | -4.3 | 9.3 | 30.5 | 14.7 | -11.30 |
| 2556 | 10.2 | -2.2 | 1.0 | 3.1 | | | | | | | | | 2.80 |

การใช้ไฟฟ้าอุตสาหกรรมเหล็กและโลหะพื้นฐานปี 2553-2556 (เม.ย.)



| ปี | อัตราการขยายตัว (%) | | | | | | | | | | | | ม.ค.-เม.ย. |
|------|---------------------|-------|-------|-------|------|-------|------|------|------|------|------|-------|------------|
| | ม.ค. | ก.พ. | มี.ค. | เม.ย. | พ.ค. | มิ.ย. | ก.ค. | ส.ค. | ก.ย. | ต.ค. | พ.ย. | ธ.ค. | |
| 2553 | 46.7 | 35.4 | 35.2 | 41.4 | 35.6 | 10.0 | 13.7 | 16.0 | 5.5 | -1.6 | 2.7 | 8.2 | 39.45 |
| 2554 | 3.2 | 5.0 | 4.1 | -0.3 | -7.6 | 3.0 | 1.9 | -3.3 | -2.1 | -3.2 | -8.9 | -11.8 | 3.01 |
| 2555 | -5.0 | 6.9 | 4.5 | 1.8 | 5.5 | 16.9 | 3.2 | 0.0 | 4.5 | -0.1 | 11.4 | 12.3 | 2.10 |
| 2556 | 3.5 | -10.1 | 0.8 | -10.3 | | | | | | | | | -4.01 |

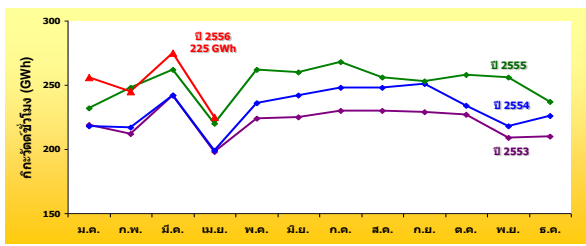
การใช้ไฟฟ้าอุตสาหกรรมการผลิตอาหาร ปี 2553-2556 (เม.ย.)



| ปี | อัตราการขยายตัว (%) | | | | | | | | | | | | ม.ค.-เม.ย. |
|------|---------------------|------|-------|-------|------|-------|------|------|------|------|------|------|------------|
| | ม.ค. | ก.พ. | มี.ค. | เม.ย. | พ.ค. | มิ.ย. | ก.ค. | ส.ค. | ก.ย. | ต.ค. | พ.ย. | ธ.ค. | |
| 2553 | 13.3 | 7.3 | 12.0 | 5.1 | -1.3 | -2.9 | -0.1 | -4.0 | 1.2 | 2.8 | 5.2 | 7.9 | 9.42 |
| 2554 | 4.6 | 2.4 | -0.2 | 3.6 | 12.0 | 14.6 | 12.4 | 15.0 | 14.7 | 5.7 | 3.3 | 2.5 | 2.50 |
| 2555 | 6.9 | 18.3 | 11.5 | 11.4 | 11.6 | 7.3 | 6.1 | 1.5 | 1.8 | 9.0 | 9.8 | 9.5 | 11.92 |
| 2556 | 10.6 | -1.7 | 1.6 | -5.8 | | | | | | | | | 1.10 |

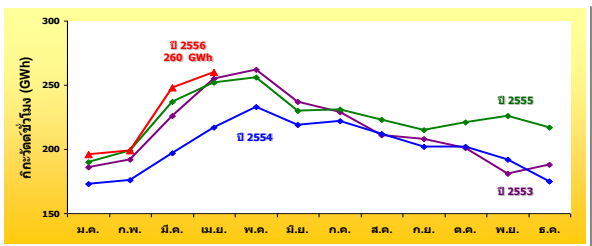
ในช่วง 4 เดือนแรกของปี 2556 การใช้ไฟฟ้าในอุตสาหกรรมการผลิตน้ำแข็ง และอุตสาหกรรมยาง และผลิตภัณฑ์ที่มีการใช้ไฟฟ้าเพิ่มขึ้นเมื่อเทียบกับช่วงเดียวกันกับปีก่อนร้อยละ 2.7 และ 4.1 ตามลำดับ ในขณะที่การใช้ไฟฟ้าในอุตสาหกรรมเคมีภัณฑ์ในช่วง 4 เดือนแรกของปี 2556 มีแนวโน้มลดลงร้อยละ 2.4 รายละเอียดดังแสดง

การใช้ไฟฟ้าอุตสาหกรรมยางและผลิตภัณฑ์ยาง ปี 2553-2556 (เม.ย.)



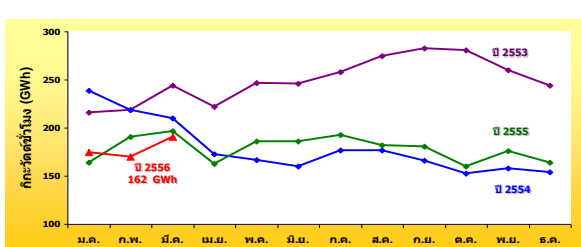
| ปี | อัตราการขยายตัว (%) | | | | | | | | | | | | ม.ค.-เม.ย. |
|------|---------------------|------|-------|-------|------|-------|------|------|------|------|------|------|------------|
| | ม.ค. | ก.พ. | มี.ค. | เม.ย. | พ.ค. | มิ.ย. | ก.ค. | ส.ค. | ก.ย. | ต.ค. | พ.ย. | ธ.ค. | |
| 2553 | 26.6 | 21.1 | 25.6 | 18.0 | 12.4 | 6.8 | 6.2 | 6.0 | 6.5 | 2.5 | -3.6 | -1.3 | 22.95 |
| 2554 | -0.6 | 2.4 | 0.2 | 0.5 | 5.3 | 7.3 | 7.7 | 7.5 | 9.6 | 2.9 | 4.1 | 7.6 | 0.58 |
| 2555 | 6.4 | 14.0 | 8.2 | 10.7 | 10.9 | 7.9 | 7.9 | 3.4 | 0.6 | 10.7 | 17.5 | 4.6 | 9.76 |
| 2556 | 10.4 | -1.1 | 5.1 | 2.1 | | | | | | | | | 4.09 |

การใช้ไฟฟ้าอุตสาหกรรมการผลิตน้ำแข็ง ปี 2553-2556 (เม.ย.)



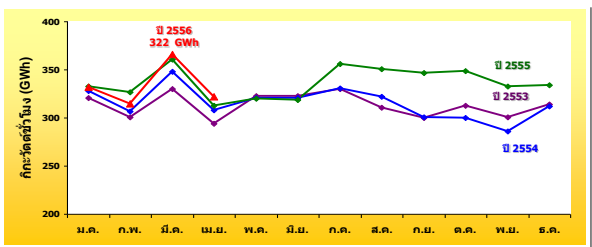
| ปี | อัตราการขยายตัว (%) | | | | | | | | | | | | ม.ค.-เม.ย. |
|------|---------------------|------|-------|-------|-------|-------|------|------|------|------|------|------|------------|
| | ม.ค. | ก.พ. | มี.ค. | เม.ย. | พ.ค. | มิ.ย. | ก.ค. | ส.ค. | ก.ย. | ต.ค. | พ.ย. | ธ.ค. | |
| 2553 | 27.4 | 12.4 | 6.0 | 17.7 | 20.9 | 15.8 | 14.1 | 0.7 | 5.2 | -0.3 | -1.3 | 4.4 | 15.03 |
| 2554 | -7.3 | -8.6 | -12.5 | -14.9 | -11.1 | -7.8 | -3.3 | 0.2 | -3.0 | 0.9 | 5.8 | -6.7 | -11.22 |
| 2555 | 9.9 | 13.4 | 20.0 | 16.3 | 9.8 | 5.1 | 4.2 | 5.5 | 6.4 | 9.0 | 17.7 | 23.8 | 15.12 |
| 2556 | 3.0 | -0.3 | 4.5 | 3.2 | | | | | | | | | 2.71 |

การใช้ไฟฟ้าอุตสาหกรรมเคมีภัณฑ์ ปี 2553-2556 (เม.ย.)



| ปี | อัตราการขยายตัว (%) | | | | | | | | | | | | ม.ค.-เม.ย. |
|------|---------------------|-------|-------|-------|-------|-------|-------|-------|-------|-------|-------|-------|------------|
| | ม.ค. | ก.พ. | มี.ค. | เม.ย. | พ.ค. | มิ.ย. | ก.ค. | ส.ค. | ก.ย. | ต.ค. | พ.ย. | ธ.ค. | |
| 2553 | 18.6 | 31.0 | 7.8 | 4.5 | 2.1 | 0.5 | 5.3 | 14.3 | 22.5 | 5.9 | 6.4 | 4.1 | 14.30 |
| 2554 | 10.6 | -0.0 | -14.5 | -21.7 | -30.0 | -28.2 | -31.5 | -35.7 | -38.4 | -42.6 | -39.2 | -36.9 | -6.75 |
| 2555 | -31.4 | -12.7 | -6.1 | -6.2 | 7.7 | 5.3 | 8.7 | 3.1 | 3.7 | 11.0 | 7.5 | 6.7 | -15.03 |
| 2556 | 6.7 | -11.1 | -3.3 | -0.3 | | | | | | | | | -2.40 |

การใช้ไฟฟ้าอุตสาหกรรมซีเมนต์ปี 2553-2556 (เม.ย.)

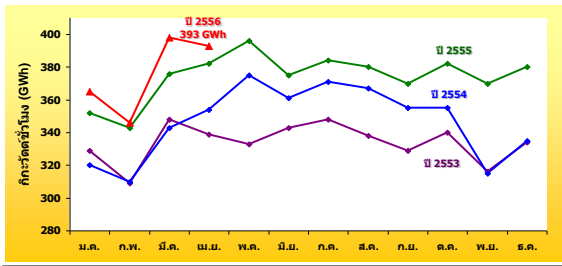


| ปี | อัตราการขยายตัว (%) | | | | | | | | | | | | ม.ค.-เม.ย. |
|------|---------------------|------|-------|-------|------|-------|------|------|------|------|------|------|------------|
| | ม.ค. | ก.พ. | มี.ค. | เม.ย. | พ.ค. | มิ.ย. | ก.ค. | ส.ค. | ก.ย. | ต.ค. | พ.ย. | ธ.ค. | |
| 2553 | 6.0 | -1.7 | -5.9 | -1.9 | -7.1 | 1.0 | 3.7 | -1.0 | -1.6 | 7.3 | 1.3 | 1.1 | -1.06 |
| 2554 | 2.1 | 2.2 | 5.4 | 4.6 | -0.7 | -0.7 | 0.1 | 3.8 | 0.4 | -4.1 | -5.0 | -0.6 | 3.58 |
| 2555 | 1.5 | 6.5 | 3.6 | 1.6 | -0.2 | -0.6 | 7.7 | 8.8 | 15.1 | 16.3 | 16.2 | 7.1 | 3.32 |
| 2556 | -0.1 | -3.8 | 1.4 | 3.1 | | | | | | | | | 0.14 |

การใช้ไฟฟ้าภาคธุรกิจ ในช่วง 4 เดือนแรกของปี 2556 การใช้ไฟฟ้าในภาคธุรกิจสำคัญเพิ่มขึ้นร้อยละ 6.7 เมื่อเทียบกับช่วงเดียวกันของปีก่อน เนื่องจากภาวะเศรษฐกิจที่ขยายตัวประกอบกับมาตรการต่างๆ ของรัฐบาล เช่น มาตรการ ลดค่าครองชีพ การปรับขึ้นอัตราค่าจ้างขั้นต่ำ และปรับขึ้นเงินเดือนข้าราชการ เป็นต้น

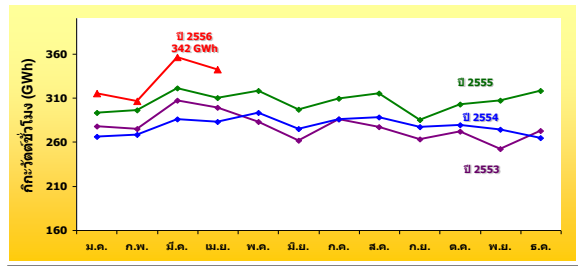
ในเดือนเมษายน 2556 การใช้ไฟฟ้าในภาคธุรกิจสำคัญ ลดลงจากเดือนมีนาคม 2556 ร้อยละ 1.7 คาดว่าสาเหตุหนึ่งเป็นผลมาจากการลดการใช้พลังงานเพื่อรองรับการหยุดจากก๊าซธรรมชาติจากแหล่งยาดานา โดย **ห้างสรรพสินค้า** มีการใช้ไฟฟ้าในช่วง 4 เดือนแรกของปี 2556 เพิ่มขึ้นร้อยละ 3.3 และเพิ่มขึ้นร้อยละ 3.0 จากเดือนเดียวกันของปีก่อน **ธุรกิจกลุ่มโรงแรม** มีการใช้ไฟฟ้าเพิ่มขึ้นร้อยละ 8.12 ในช่วง 4 เดือนแรกของปี 2556 และเพิ่มขึ้นจากเดือนมีนาคม 2556 ร้อยละ 10.2 คาดว่าเนื่องจากจำนวนนักท่องเที่ยวต่างประเทศที่เพิ่มสูงขึ้น โดยในช่วง 4 เดือนแรกของปี 2556 มีการขยายตัวของนักท่องเที่ยวร้อยละ 19.0 โดยส่วนใหญ่เป็นนักท่องเที่ยวชาวจีน รัสเซีย และญี่ปุ่น **ร้านขายปลีก** มีการใช้ไฟฟ้าเพิ่มขึ้นร้อยละ 8.4 ในช่วง 4 เดือนแรกของปี 2556 และเพิ่มขึ้นจากเดือนก่อนหน้าร้อยละ 7.9 **อสังหาริมทรัพย์ และธุรกิจก่อสร้าง** ในช่วง 4 เดือนแรกของปี 2556 มีการใช้ไฟฟ้าเพิ่มขึ้นร้อยละ 7.6 และ 5.5 ตามลำดับ และเพิ่มขึ้นจากเดือนก่อนหน้าร้อยละ 7.7 และ 2.9 ตามลำดับ คาดว่าการใช้ไฟฟ้าที่เพิ่มขึ้นในกลุ่มอสังหาริมทรัพย์และธุรกิจก่อสร้าง เกิดจากการลงทุนภาคเอกชนในเดือนเมษายน 2556 ขยายตัวได้ดีจากช่วงก่อนหน้าและการลงทุนภาคเอกชนในหมวดเครื่องมือ เครื่องจักรและหมวดการก่อสร้างมีการขยายตัวได้ดี สะท้อนจากปริมาณการนำเข้าสินค้าทุนที่ขยายตัวร้อยละ 2.3 อีกทั้งที่ยอดจำหน่ายปูนซีเมนต์ขยายตัวร้อยละ 17.7 เมื่อเทียบกับช่วงเดียวกันของปีก่อน **ด้านธุรกิจอพาร์ทเมนต์และเกสต์เฮาส์** มีการใช้ไฟฟ้าในเดือนเมษายน 2556 เพิ่มขึ้นร้อยละ 8.6 เมื่อเทียบกับเดือนก่อนหน้า และเพิ่มขึ้นร้อยละ 8.4 ในช่วง 4 เดือนแรกปี 2556

การใช้ไฟฟ้าห้างสรรพสินค้าปี 2553-2556 (เม.ย.)



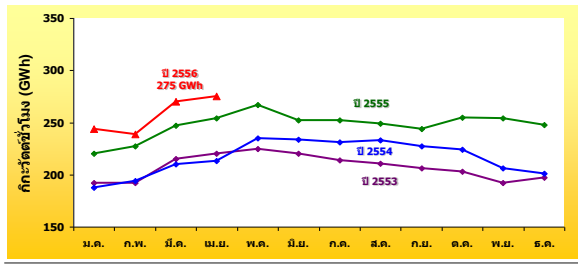
| ปี | อัตราการขยายตัว (%) | | | | | | | | | | | | |
|------|---------------------|------|-------|-------|------|-------|------|------|------|------|------|------|------|
| | ม.ค. | ก.พ. | มี.ค. | เม.ย. | พ.ค. | มิ.ย. | ก.ค. | ส.ค. | ก.ย. | ต.ค. | พ.ย. | ธ.ค. | |
| 2553 | 11.9 | 7.7 | 3.4 | 3.6 | -1.7 | 5.2 | 4.9 | 0.1 | 0.9 | 0.8 | -0.4 | 1.6 | 6.46 |
| 2554 | -2.7 | 0.2 | -1.5 | 4.3 | 12.7 | 5.1 | 6.3 | 8.6 | 8.0 | 4.4 | -0.4 | 0.5 | 0.09 |
| 2555 | 10.1 | 10.8 | 9.9 | 7.9 | 5.6 | 4.0 | 3.5 | 3.7 | 4.1 | 7.5 | 17.8 | 13.4 | 9.60 |
| 2556 | 3.5 | 0.9 | 5.7 | 3.0 | | | | | | | | | 3.29 |

การใช้ไฟฟ้าธุรกิจกลุ่มโรงแรม ปี 2553-2556 (เม.ย.)



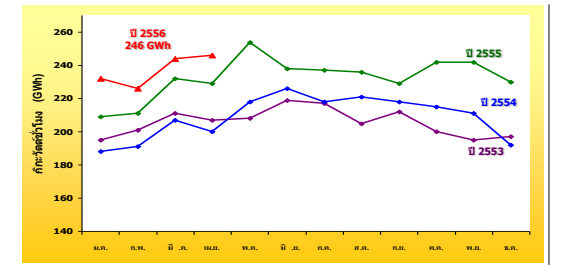
| ปี | อัตราการขยายตัว (%) | | | | | | | | | | | | |
|------|---------------------|------|-------|-------|------|-------|------|------|------|------|------|------|-------|
| | ม.ค. | ก.พ. | มี.ค. | เม.ย. | พ.ค. | มิ.ย. | ก.ค. | ส.ค. | ก.ย. | ต.ค. | พ.ย. | ธ.ค. | |
| 2553 | 24.1 | 16.1 | 11.3 | 13.2 | 9.5 | 4.5 | 10.1 | 3.0 | 4.6 | 2.7 | 0.6 | 2.7 | 15.78 |
| 2554 | -4.3 | -2.3 | -6.9 | -5.4 | 3.4 | 4.9 | 0.3 | 3.7 | 5.3 | 2.7 | 8.7 | -2.9 | -4.81 |
| 2555 | 10.2 | 10.3 | 12.2 | 9.8 | 8.6 | 8.0 | 7.8 | 9.4 | 2.8 | 8.6 | 11.8 | 20.1 | 10.63 |
| 2556 | 7.4 | 3.3 | 11.2 | 10.2 | | | | | | | | | 8.12 |

การใช้ไฟฟ้าร้านขายปลีก ปี 2553-2556 (เม.ย.)



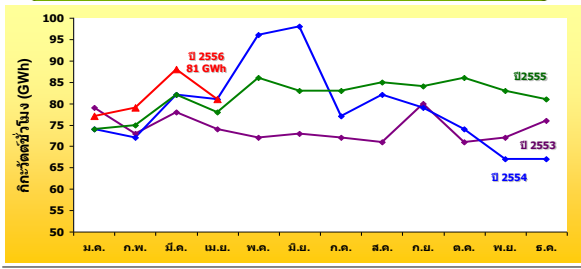
| ปี | อัตราการขยายตัว (%) | | | | | | | | | | | | |
|------|---------------------|------|-------|-------|------|-------|------|------|------|------|------|------|-------|
| | ม.ค. | ก.พ. | มี.ค. | เม.ย. | พ.ค. | มิ.ย. | ก.ค. | ส.ค. | ก.ย. | ต.ค. | พ.ย. | ธ.ค. | |
| 2553 | 17.9 | 7.1 | 4.1 | 10.6 | 11.8 | 11.2 | 9.0 | 3.5 | 4.0 | 3.1 | 2.9 | 4.4 | 9.54 |
| 2554 | -1.8 | 1.1 | -2.3 | -3.5 | 4.6 | 6.2 | 7.8 | 10.6 | 10.3 | 10.5 | 7.2 | 2.1 | -1.73 |
| 2555 | 16.9 | 16.9 | 17.7 | 19.6 | 13.6 | 8.1 | 9.1 | 6.9 | 7.1 | 13.8 | 23.5 | 23.2 | 17.83 |
| 2556 | 10.9 | 5.6 | 9.2 | 7.9 | | | | | | | | | 8.38 |

การใช้ไฟฟ้าอสังหาริมทรัพย์ ปี 2553-2556 (เม.ย.)



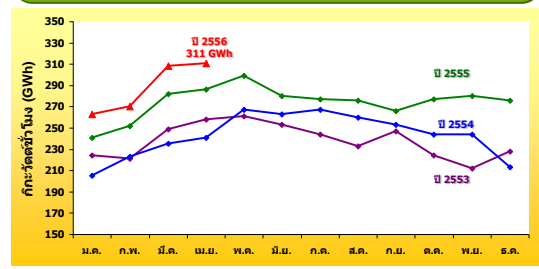
| ปี | อัตราการขยายตัว (%) | | | | | | | | | | | | |
|------|---------------------|------|-------|-------|------|-------|------|------|------|------|------|------|-------|
| | ม.ค. | ก.พ. | มี.ค. | เม.ย. | พ.ค. | มิ.ย. | ก.ค. | ส.ค. | ก.ย. | ต.ค. | พ.ย. | ธ.ค. | |
| 2553 | 21.2 | 14.4 | 6.1 | 10.9 | 8.0 | 10.9 | 12.1 | 3.7 | 7.2 | 2.9 | 4.9 | 5.8 | 12.71 |
| 2554 | -3.4 | -4.8 | -1.8 | -3.4 | 5.2 | 3.1 | 0.2 | 7.9 | 3.2 | 7.6 | 8.2 | -2.3 | -3.36 |
| 2555 | 11.3 | 10.4 | 11.7 | 14.4 | 16.5 | 5.2 | 8.9 | 7.1 | 4.7 | 12.2 | 14.8 | 19.3 | 11.96 |
| 2556 | 10.8 | 7.0 | 5.3 | 7.7 | | | | | | | | | 7.63 |

การใช้ไฟฟ้าการก่อสร้าง ปี 2553-2556 (เม.ย.)



| ปี | อัตราการขยายตัว (%) | | | | | | | | | | | | |
|------|---------------------|-------|-------|-------|-------|-------|------|-------|------|------|------|-------|-------|
| | ม.ค. | ก.พ. | มี.ค. | เม.ย. | พ.ค. | มิ.ย. | ก.ค. | ส.ค. | ก.ย. | ต.ค. | พ.ย. | ธ.ค. | |
| 2553 | -2.3 | -12.1 | -12.2 | -0.4 | -2.1 | -3.3 | -2.1 | -10.4 | 10.7 | 0.6 | 2.7 | 12.9 | -7.06 |
| 2554 | -6.1 | -0.4 | 4.3 | 10.7 | 32.7 | 35.1 | 7.3 | 14.7 | -0.3 | 4.0 | -6.9 | -11.9 | 2.04 |
| 2555 | -0.3 | 3.5 | 0.0 | -3.9 | -10.1 | -15.4 | 7.7 | 4.3 | 6.3 | 16.0 | 23.3 | 21.3 | -0.29 |
| 2556 | 5.0 | 5.6 | 8.3 | 2.9 | | | | | | | | | 5.48 |

การใช้ไฟฟ้าพาหนะและเกษตรศาสตร์ ปี 2553-2556 (เม.ย.)



| ปี | อัตราการขยายตัว (%) | | | | | | | | | | | | |
|------|---------------------|------|-------|-------|------|-------|------|------|------|------|------|------|-------|
| | ม.ค. | ก.พ. | มี.ค. | เม.ย. | พ.ค. | มิ.ย. | ก.ค. | ส.ค. | ก.ย. | ต.ค. | พ.ย. | ธ.ค. | |
| 2553 | 34.5 | 13.2 | 10.1 | 15.6 | 17.1 | 14.8 | 10.1 | 1.0 | 11.9 | 3.2 | 2.9 | 12.0 | 17.38 |
| 2554 | -8.4 | 1.0 | -5.6 | -6.8 | 2.4 | 3.8 | 9.3 | 11.9 | 2.2 | 8.8 | 14.8 | -6.2 | -5.06 |
| 2555 | 17.3 | 13.1 | 20.0 | 18.9 | 11.8 | 6.7 | 4.0 | 5.8 | 5.0 | 13.4 | 15.0 | 29.4 | 17.39 |
| 2556 | 9.1 | 6.8 | 9.1 | 8.6 | | | | | | | | | 8.44 |