

สถานการณ์การใช้น้ำมัน
และไฟฟ้าของไทยปี 2556



จัดทำโดย

ศูนย์พยากรณ์และสารสนเทศพลังงาน

สถานการณ์การใช้น้ำมันและไฟฟ้าของไทยปี 2556

1. ภาพรวมการใช้น้ำมันและไฟฟ้า

- การใช้น้ำมันเบนซินและดีเซลของปี 2556 มีแนวโน้มเพิ่มขึ้นจากปีที่ผ่านมา โดยการใช้ น้ำมันดีเซลเพิ่มขึ้นร้อยละ 1.5 อยู่ที่ระดับ 20,892 ล้านลิตร หรือเฉลี่ยอยู่ที่ 57.2 ล้านลิตรต่อวัน ส่วนการใช้ น้ำมันเบนซินเพิ่มขึ้นร้อยละ 6.3 อยู่ที่ระดับ 8,195 ล้านลิตร หรือเฉลี่ยอยู่ที่ 22.5 ล้านลิตรต่อวัน ซึ่งปริมาณการใช้น้ำมันส่วนใหญ่เป็นการใช้ในกลุ่มแก๊สโซฮอล์ 91(E10) และแก๊สโซฮอล์ 95(E10) คิดเป็นสัดส่วนร้อยละ 40.6 และ 37.0 ตามลำดับ รองลงมาเป็นแก๊สโซฮอล์ 95 (E20) คิดเป็นสัดส่วนร้อยละ 11.6 ทั้งนี้เกิดจากมาตรการยกเลิกการใช้ น้ำมันเบนซิน 91 เมื่อเดือนมกราคม 2556 จึงทำให้ผู้ใช้ น้ำมันบางส่วนเปลี่ยนมาใช้ น้ำมันกลุ่มแก๊สโซฮอล์เพิ่มมากขึ้น การใช้ น้ำมันเบนซินในเดือนธันวาคม 2556 ลดลงจากเดือนพฤศจิกายน 2556 ร้อยละ 0.3 โดยการใช้ น้ำมันเบนซินธรรมดาและน้ำมันเบนซินพิเศษอยู่ที่ระดับ 9.4 และ 13.0 ล้านลิตรต่อวัน ตามลำดับ

การใช้น้ำมันดีเซลและเบนซินรายเดือนปี 2556

หน่วย : ล้านลิตร/วัน

	ม.ค.	ก.พ.	มี.ค.	เม.ย.	พ.ค.	มิ.ย.	ก.ค.	ส.ค.	ก.ย.	ต.ค.	พ.ย.	ธ.ค.	ม.ค.- ธ.ค.	สัดส่วน (%)
ดีเซล	59.5	60.2	61.5	59.4	61.5	55.7	55.1	52.5	51.0	53.7	58.0	58.9	57.2	100.0
เบนซิน	22.1	22.2	22.7	22.9	22.8	22.4	22.5	23.0	21.3	22.0	22.7	22.7	22.4	100.0
เบนซินธรรมดา	11.0	9.2	9.3	9.3	9.2	9.2	9.3	9.6	9.0	9.2	9.5	9.5	9.4	42.0
- เบนซิน 91*	3.0	0.3	0.2	0.0	0.0	0.0	0.0	0.0	0.0	0.0	0.0	0.0	0.3	1.4
- แก๊สโซฮอล์ 91 (E10)	8.0	8.8	9.1	9.3	9.2	9.2	9.3	9.6	9.0	9.2	9.5	9.5	9.1	40.6
เบนซินพิเศษ	11.1	13.0	13.4	13.6	13.6	13.3	13.2	13.5	12.3	12.8	13.2	13.2	13.0	58.0
- เบนซิน 95	1.0	1.7	1.8	1.9	1.9	1.9	1.8	1.8	1.5	1.6	1.6	1.6	1.7	7.6
- แก๊สโซฮอล์ 95 (E10)	7.9	9.0	9.0	8.8	8.7	8.5	8.3	8.3	7.6	7.8	8.0	7.8	8.3	37.0
- แก๊สโซฮอล์ 95 (E20)	1.9	2.1	2.3	2.6	2.6	2.5	2.7	2.9	2.7	2.9	3.0	3.0	2.6	11.6
- แก๊สโซฮอล์ 95 (E85)	0.2	0.2	0.2	0.3	0.3	0.4	0.4	0.5	0.5	0.5	0.6	0.6	0.4	1.8

- การใช้น้ำมันภาคขนส่งทางบกของปี 2556 เพิ่มขึ้นจากปีก่อน ร้อยละ 7.5 อยู่ที่ระดับ 23,599 พันตัน เทียบเท่าน้ำมันดิบ (KTOE) โดยเป็นการเพิ่มขึ้นของการใช้น้ำมันเชื้อเพลิงทุกประเภท ส่วนใหญ่เป็นการใช้น้ำมัน ดีเซลคิดเป็นสัดส่วนร้อยละ 54 ของการใช้พลังงานในภาคขนส่งทางบก รองลงมาคือการใช้ น้ำมันเบนซิน การใช้ NGV และการใช้ LPG ในรถยนต์ คิดเป็นสัดส่วนร้อยละ 26 12 และ 9 ตามลำดับ การใช้ LPG เพิ่มขึ้นร้อยละ 67.3 การใช้ NGV เพิ่มขึ้นร้อยละ 10.2 การใช้น้ำมันดีเซลเพิ่มขึ้นร้อยละ 1.6 และการใช้น้ำมันเบนซินเพิ่มขึ้นร้อยละ 6.4 ในปี 2556 มีจำนวนรถยนต์ติดตั้ง NGV รวมทั้งสิ้น 438,821 คัน เพิ่มขึ้นจากปีก่อน ร้อยละ 10.2 แบ่งเป็นรถเบนซินจำนวน 394,394 คัน และรถดีเซลจำนวน 44,427 คัน สามารถทดแทนน้ำมันเบนซินได้ร้อยละ 21.1 เมื่อเทียบกับปริมาณการใช้น้ำมันเบนซินทั้งหมด และทดแทนน้ำมันดีเซลได้ร้อยละ 5.1 เมื่อเทียบกับปริมาณ การใช้น้ำมันดีเซลทั้งหมด โดยรวมสามารถทดแทนการใช้น้ำมันเบนซินและน้ำมันดีเซลได้ร้อยละ 10.3 และในเดือน ธันวาคม 2556 มีจำนวนสถานีบริการ NGV รวมทั้งสิ้น 490 สถานี โดยปริมาณการใช้ NGV เฉลี่ยวันละ 8,540 ตัน

การใช้น้ำมันในภาคขนส่งทางบก

หน่วย : KTOE

	2553 (2010)	2554 (2011)	2555 (2012)	2556 (2013)	สัดส่วน (%)	การเปลี่ยนแปลง (%)		
						2554	2555	2556
เบนซิน	5,526	5,462	5,741	6,106	26	-1.2	5.1	6.4
ดีเซล	11,454	11,638	12,471	12,669	54	1.6	7.2	1.6
LPG	794	1,073	1,238	2,071	9	35.3	15.3	67.3
NGV	1,623	2,068	2,498	2,753	12	27.5	20.8	10.2
รวม	19,396	20,242	21,947	23,599	100	4.4	8.4	7.5

- ความต้องการพลังงานไฟฟ้าของระบบ กฟผ. (Gross Energy Generation Requirement) ของปี 2556 อยู่ที่ระดับ 177,157 กิกะวัตต์ชั่วโมง เพิ่มขึ้นจากปีก่อนร้อยละ 0.2 สำหรับความต้องการไฟฟ้าสูงสุดสุทธิในระบบของ กฟผ. (Net Peak Generation Requirement) ของปี 2556 เกิดขึ้น ณ วันพฤหัสบดีที่ 16 พฤษภาคม 2556 เวลา 14.00 น. อยู่ที่ระดับ 26,598 เมกะวัตต์ มีค่าสูงกว่าพลังไฟฟ้าสูงสุดของปีที่ผ่านมาซึ่งเกิดเมื่อวันพฤหัสบดีที่ 26 เมษายน 2555 ณ เวลา 14.30 น. อยู่ 477 เมกะวัตต์ หรือเพิ่มขึ้นร้อยละ 1.8

2. น้ำมันดีเซล

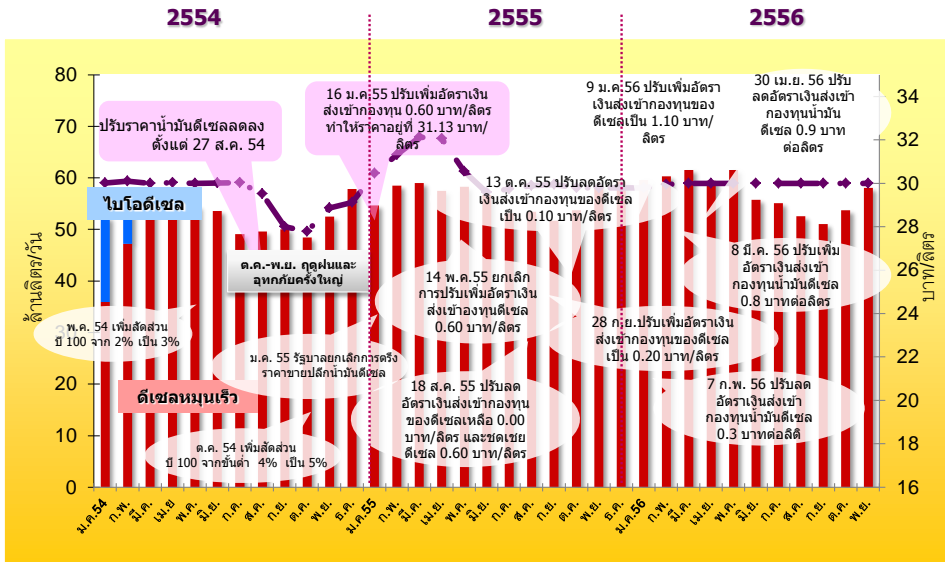
การใช้**น้ำมันดีเซล** ของปี 2556 มีปริมาณการใช้เพิ่มขึ้นจากปีก่อนร้อยละ 1.5 อยู่ที่ระดับ 20,892 ล้านลิตร หรือเฉลี่ยอยู่ที่ 57.2 ล้านลิตรต่อวัน โดยปริมาณการใช้น้ำมันดีเซลเฉลี่ยในเดือนธันวาคมอยู่ที่ระดับ 58.9 ล้านลิตรต่อวัน มีปริมาณการใช้ลดลงจากช่วงเดียวกันของปีก่อนร้อยละ 0.5 และเพิ่มขึ้นจากเดือนพฤศจิกายนร้อยละ 1.6 ราคาเฉลี่ยของน้ำมันดีเซลในปี 2556 อยู่ที่ 29.99 บาทต่อลิตร

ปริมาณการใช้น้ำมันดีเซลรายเดือน

หน่วย : ล้านลิตร/วัน

	ม.ค.	ก.พ.	มี.ค.	เม.ย.	พ.ค.	มิ.ย.	ก.ค.	ส.ค.	ก.ย.	ต.ค.	พ.ย.	ธ.ค.	ม.ค.- ธ.ค.
2552	55.4	51.4	52.5	52.9	53.6	48.6	47.5	46.7	46.5	47.5	49.1	55.3	50.6
2553	50.5	55.2	54.5	51.6	51.2	50.3	48.9	46.2	46.8	46.3	52.8	53.7	50.6
2554	52.4	53.3	55.0	55.3	54.4	53.5	49.1	49.6	50.0	48.4	52.4	57.8	52.6
2555	54.7	58.5	59.0	57.4	58.3	56.7	53.2	53.4	51.8	53.7	58.5	59.2	56.2
2556	59.5	60.2	61.5	59.4	61.5	55.7	55.1	52.5	51.0	53.7	58.0	58.9	57.2
Δ (%) จากช่วง เดียวกันปีก่อน	8.9	3.0	4.2	3.4	5.5	-1.7	3.5	-1.7	-1.5	-0.2	-0.7	-0.5	1.9
Δ (%) จากเดือน ก่อนปี 56	0.5	1.2	2.1	-3.4	3.5	-9.4	-1.2	-4.6	-2.9	5.2	8.2	1.6	

ยอดจำหน่ายน้ำมันดีเซลหมุนเร็ว และไบโอดีเซล และราคาน้ำมันดีเซลหมุนเร็ว ปี 2554-2556



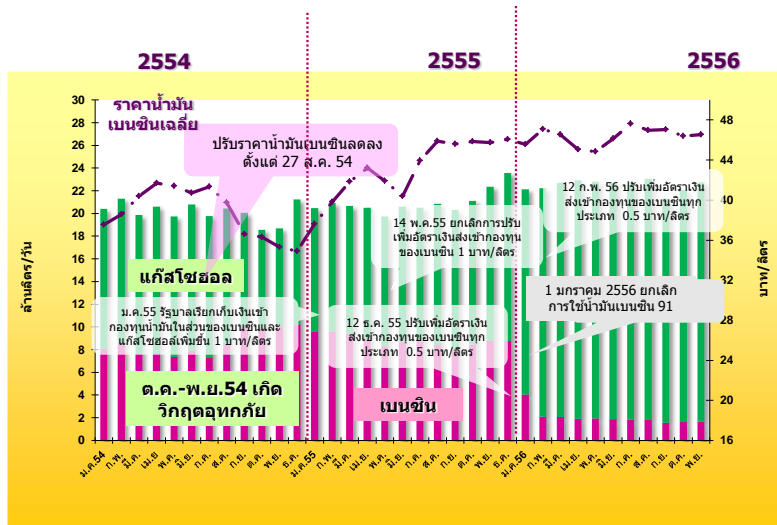
3. น้ำมันเบนซิน

● การใช้น้ำมันเบนซิน ในปี 2556 เพิ่มขึ้นร้อยละ 6.3 อยู่ที่ระดับ 8,195 ล้านลิตร หรือเฉลี่ยอยู่ที่ 22.5 ล้านลิตรต่อวัน โดยในปี 2556 ปริมาณการใช้้ำมันในกลุ่มแก๊สโซฮอล์อยู่ที่ระดับ 7,470 ล้านลิตร เพิ่มขึ้นร้อยละ 67.7 เมื่อเทียบกับปีก่อน ในขณะที่การใช้น้ำมันเบนซิน 91 อยู่ที่ระดับ 109 ล้านลิตร ลดลงร้อยละ 96.6 เมื่อเทียบกับปีก่อน โดยในเดือนธันวาคม 2556 ปริมาณการใช้้ำมันเบนซินเฉลี่ยอยู่ที่ระดับ 22.7 ล้านลิตรต่อวัน ใกล้เคียงกับเดือนพฤศจิกายน คิดเป็นลดลงเล็กน้อยร้อยละ 0.3

ปริมาณการใช้้ำมันเบนซินรายเดือน

หน่วย : ล้านลิตร/วัน													
	ม.ค.	ก.พ.	มี.ค.	เม.ย.	พ.ค.	มิ.ย.	ก.ค.	ส.ค.	ก.ย.	ต.ค.	พ.ย.	ธ.ค.	ม.ค.-ธ.ค.
2552	21.5	21.0	21.4	21.1	21.0	20.3	20.4	19.9	20.0	20.1	19.6	21.2	20.6
2553	19.5	21.1	20.0	20.2	19.3	20.6	20.5	20.0	20.2	19.9	21.1	21.4	20.3
2554	20.4	21.3	19.8	20.6	19.7	20.8	19.8	20.4	20.0	18.6	18.5	21.2	20.1
2555	20.4	20.9	20.6	20.5	20.4	21.2	20.5	20.8	20.3	21.1	22.3	23.6	21.1
2556	22.1	22.2	22.7	22.9	22.8	22.4	22.5	23.0	21.3	22.0	22.7	22.7	22.5
Δ (%) จากช่วงเดียวกันปีก่อน	8.2	6.3	9.9	11.8	11.7	6.1	9.8	10.6	4.9	4.4	1.8	-3.8	6.6
Δ (%) จากเดือนก่อนปี 56	-6.1	0.4	2.2	1.0	-0.6	-1.5	0.3	2.4	-7.6	3.6	3.1	-0.3	

ยอดจำหน่ายน้ำมันเบนซิน และแก๊สโซฮอล์ และราคาน้ำมันเบนซินเฉลี่ย ปี 2554-2556

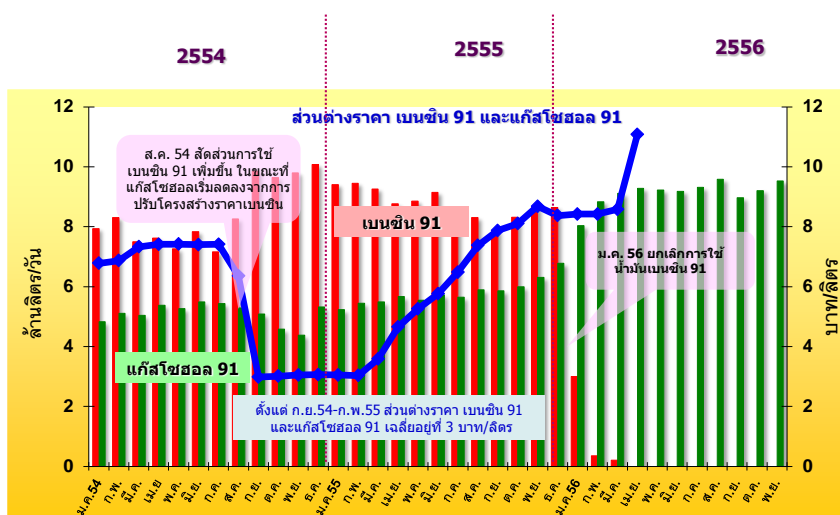


หมายเหตุ : เบนซิน หมายถึงเบนซิน 91 และเบนซิน 95 แก๊สโซฮอล์ หมายถึง แก๊สโซฮอล์ 91 E10, 95 E10, 95 E20 และ 95 E85

การปรับตัวเพิ่มขึ้นของน้ำมันในกลุ่มแก๊สโซฮอล์ ในปี 2556 คาดว่าเป็นผลมาจากการยกเลิกการใช้ น้ำมันเบนซิน 91 ที่มีผลบังคับใช้ตั้งแต่วันที่ 1 มกราคม 2556 ประกอบกับจำนวนรถใหม่ที่เพิ่มขึ้นจากนโยบายลด คั้นแรกของรัฐบาล และปัจจัยด้านราคาน้ำมันในกลุ่มแก๊สโซฮอล์ที่มีราคาถูกกว่าน้ำมันในกลุ่มเบนซิน อีกทั้งการ ขยายตัวของสถานีบริการน้ำมันที่เพิ่มขึ้นอย่างต่อเนื่อง ส่งผลให้ปริมาณการใช้น้ำมันเบนซินมีแนวโน้มที่เพิ่มขึ้น โดยมีรายละเอียดการใช้น้ำมันเบนซินแต่ละประเภทดังนี้

- การใช้น้ำมันเบนซิน 91 ตั้งแต่เดือนเมษายน 2556 ไม่มีการจำหน่ายน้ำมันเบนซิน 91 ภายในประเทศ

ยอดจำหน่าย และส่วนต่างราคาจำหน่ายน้ำมันเบนซิน 91 และแก๊สโซฮอล์ 91 ปี 2554-2556

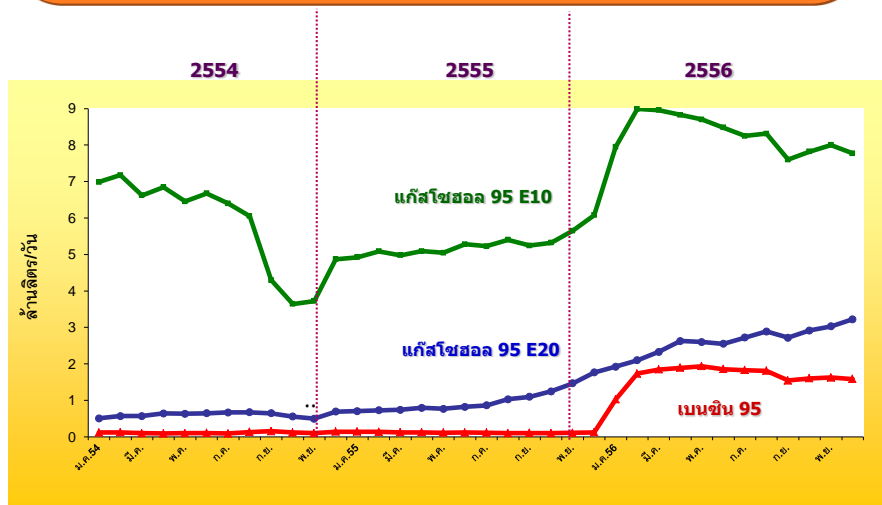


หมายเหตุ : ตั้งแต่เดือนเมษายน 2556 ไม่มีการจำหน่ายเบนซิน 91 ภายในประเทศ

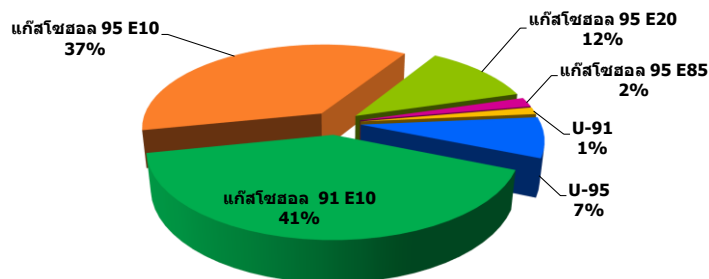
● **การใช้น้ำมันเบนซิน 95** ปัจจุบันคิดเป็นสัดส่วนร้อยละ 7.6 ของปริมาณการใช้น้ำมันเบนซินทั้งหมด โดยในเดือนธันวาคม 2556 มีการใช้น้ำมันเบนซิน 95 อยู่ที่ระดับ 1.7 ล้านลิตรต่อวัน เพิ่มขึ้นจากปีก่อนมาก สาเหตุเนื่องมาจากมาตรการยกเลิกการใช้น้ำมันเบนซิน 91 ในเดือนมกราคม 2556 อีกทั้งสถานีบริการที่จำหน่าย เบนซิน 91 อยู่เดิม ได้เปลี่ยนมาจำหน่ายเบนซิน 95 และแก๊สโซฮอล์เพิ่มขึ้นจึงส่งผลให้ปริมาณการใช้น้ำมันเบนซิน 95 มีแนวโน้มสูงขึ้น โดยในปี 2556 มีส่วนต่างราคาขายปลีกเฉลี่ย ดังนี้

- น้ำมันเบนซิน 95 และน้ำมันแก๊สโซฮอล์ 95 (E10) อยู่ที่ระดับ 7.77 บาทต่อลิตร
- น้ำมันเบนซิน 95 และน้ำมันแก๊สโซฮอล์ 95 (E20) อยู่ที่ระดับ 12.84 บาทต่อลิตร
- น้ำมันเบนซิน 95 และน้ำมันแก๊สโซฮอล์ 95 (E85) อยู่ที่ระดับ 23.92 บาทต่อลิตร

ยอดจำหน่ายน้ำมันเบนซิน 95 แก๊สโซฮอล์ 95 E10 และแก๊สโซฮอล์ 95 E20 ปี 2554-2556



สัดส่วนการใช้น้ำมันแก๊สโซฮอล์ ปี 2556



เบนซิน		แก๊สโซฮอล์				ล้านลิตร/วัน
U-91	U-95	91 E10	95 E10	95 E20	95 E85	
0.3	1.7	9.1	8.3	2.6	0.4	

- **การใช้น้ำมันแก๊สโซฮอล์** ของปี 2556 เพิ่มขึ้นร้อยละ 67.7 เมื่อเทียบกับปีก่อน อยู่ที่ระดับ 7,470 ล้านลิตร หรือเฉลี่ยอยู่ที่ 20.5 ล้านลิตรต่อวัน ในเดือนธันวาคม 2556 มีการใช้น้ำมันแก๊สโซฮอล์ที่ระดับ 21.1 ล้านลิตรต่อวัน เพิ่มขึ้นจากช่วงเดียวกันของปีก่อนร้อยละ 42.4 สาเหตุเนื่องมาจากการยกเลิกการใช้น้ำมันเบนซิน 91 และสถานีบริการที่จำหน่ายเบนซิน 91 อยู่เดิมได้เปลี่ยนมาจำหน่ายเบนซิน 95 และแก๊สโซฮอล์ส่งผลให้ยอดการใช้น้ำมันแก๊สโซฮอล์ทุกชนิดเพิ่มขึ้นอย่างต่อเนื่อง โดยในปี 2556 ราคาเฉลี่ยขายปลีกแก๊สโซฮอล์ 91 อยู่ที่ 36.43 บาทต่อลิตร ซึ่งมีรายละเอียดของการใช้น้ำมันแต่ละประเภทดังนี้

- **การใช้น้ำมันแก๊สโซฮอล์ 91 (E10)** คิดเป็นสัดส่วนร้อยละ 41 ของปริมาณการใช้น้ำมันเบนซินทั้งหมด โดยในเดือนธันวาคม 2556 มีปริมาณการใช้อยู่ที่ระดับ 9.5 ล้านลิตรต่อวัน เพิ่มขึ้นจากปีก่อนร้อยละ 39.9

- **การใช้น้ำมันแก๊สโซฮอล์ 95 (E10)** คิดเป็นสัดส่วนร้อยละ 37 ของปริมาณการใช้น้ำมันเบนซินทั้งหมด โดยในเดือนธันวาคม 2556 มีปริมาณการใช้ 8.3 ล้านลิตรต่อวัน เพิ่มขึ้นจากปีก่อนร้อยละ 27.9

- **การใช้น้ำมันแก๊สโซฮอล์ 95 (E20)** คิดเป็นสัดส่วนร้อยละ 12 ของปริมาณการใช้น้ำมันเบนซินทั้งหมด โดยในเดือนธันวาคม 2556 มีปริมาณการใช้ที่ระดับ 3.2 ล้านลิตรต่อวัน เพิ่มขึ้นจากปีก่อนร้อยละ 82.8 และเพิ่มขึ้นจากเดือนพฤศจิกายน 2556 ร้อยละ 6.5 ทั้งนี้การใช้น้ำมันแก๊สโซฮอล์ 95(E20) มีการขยายตัวอย่างต่อเนื่องตามนโยบายส่งเสริมการใช้แก๊สโซฮอล์ทดแทนน้ำมันเบนซิน

- **การใช้น้ำมันแก๊สโซฮอล์ 95 (E85)** คิดเป็นสัดส่วนร้อยละ 2 ของปริมาณการใช้น้ำมันเบนซินทั้งหมด โดยเดือนธันวาคม 2556 มีการใช้ประมาณ 606,700 ลิตรต่อวัน เพิ่มขึ้นจากปีก่อนร้อยละ 227.2 และเพิ่มขึ้นจากเดือนพฤศจิกายนร้อยละ 10.1 เนื่องจากมีรถยนต์รุ่นใหม่ที่ใช้ใช้น้ำมันแก๊สโซฮอล์ 95 (E85) (FFV: Flexible Fuel Vehicle) ออกสู่ตลาดมากขึ้น อีกทั้งยังมีรถยนต์รุ่นเก่าบางส่วนปรับแต่งเครื่องยนต์โดยการติดตั้งอุปกรณ์คอนเวอร์ชันคิตส์ เพื่อให้สามารถเติมน้ำมันแก๊สโซฮอล์ 95(E85) ได้

4. ไฟฟ้า

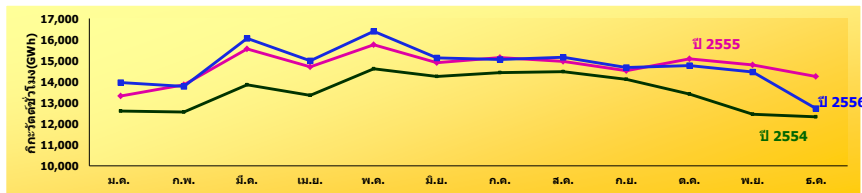
- **ความต้องการพลังงานไฟฟ้าของระบบ กฟผ. (Gross Energy Generation Requirement)** ของปี 2556 อยู่ที่ระดับ 177,157 กิกะวัตต์ชั่วโมง เพิ่มขึ้นจากปีก่อนร้อยละ 0.2 ในเดือนธันวาคม 2556 มีความต้องการไฟฟ้าของระบบ กฟผ. อยู่ที่ระดับ 12,727 กิกะวัตต์ชั่วโมง ลดลงจากเดือนเดียวกันของปีก่อนร้อยละ 10.7 โดย ณ วันที่ 30 ธันวาคม 2556 มีกำลังการผลิตติดตั้งที่อยู่ในระบบรวมทั้งสิ้น 33,681.0 เมกะวัตต์ เป็นการผลิตติดตั้งของ กฟผ. 15,010.1 เมกะวัตต์ คิดเป็นสัดส่วนร้อยละ 44.6 โดยจากการรับซื้อจาก IPP SPP และนำเข้าจาก สปป.ลาวและแลกเปลี่ยนกับมาเลเซีย จำนวน 12,741.7 เมกะวัตต์ 3,524.6 เมกะวัตต์ และ 2,404.6 เมกะวัตต์ ตามลำดับ หรือคิดเป็นสัดส่วนร้อยละ 37.8 ร้อยละ 10.5 และร้อยละ 7.1 ตามลำดับ

- **ความต้องการพลังไฟฟ้าสูงสุดสุทธิในระบบของ กฟผ. (Net Peak Generation Requirement)** ของปี 2556 เกิดขึ้น ณ วันพฤหัสบดีที่ 16 พฤษภาคม 2556 เวลา 14.00 น. อยู่ที่ระดับ 26,598 เมกะวัตต์ มีค่าสูงกว่าพลังงานไฟฟ้าสูงสุดของปี 2555 ซึ่งเกิดเมื่อวันที่ 26 เมษายน 2556 เวลา 14.30น. อยู่ 477 เมกะวัตต์ หรือเพิ่มขึ้นร้อยละ 1.8

ความต้องการพลังงานไฟฟ้าของระบบ กฟผ. รายเดือน 2553-2556

หน่วย: GWh

	ม.ค.	ก.พ.	มี.ค.	เม.ย.	พ.ค.	มิ.ย.	ก.ค.	ส.ค.	ก.ย.	ต.ค.	พ.ย.	ธ.ค.	ม.ค.-ธ.ค.
2553	12,564	12,597	14,497	13,907	14,872	14,234	14,214	13,742	13,643	13,641	12,917	12,838	163,669
2554	12,604	12,559	13,859	13,344	14,620	14,241	14,429	14,475	14,109	13,413	12,452	12,335	162,440
2555	13,314	13,855	15,565	14,712	15,751	14,907	15,150	14,968	14,517	15,092	14,789	14,252	176,871
2556	13,957	13,777	16,055	14,993	16,401	15,124	15,058	15,158	14,678	14,766	14,463	12,727	177,157
Δ (%) จากช่วงเดียวกันปีก่อน	4.8	-0.6	3.1	1.9	4.1	1.5	-0.6	1.3	1.1	-2.2	-2.2	-10.7	0.2
Δ (%) จากเดือนก่อนปี 56	-2.1	-1.3	16.5	-6.6	9.4	-7.8	-0.4	0.7	-3.2	0.6	-2.1	-12.0	



- การใช้ไฟฟ้ารายสาขา ปี 2556 มีการใช้ไฟฟ้ารวมทั้งสิ้น 164,341 กิกะวัตต์ชั่วโมง โดยที่กลุ่มผู้ใช้ไฟฟ้ารายสาขาที่สำคัญส่วนใหญ่มีการใช้ไฟเพิ่มขึ้น โดยเฉพาะในภาคธุรกิจและกิจการขนาดเล็ก มีการใช้ไฟเพิ่มขึ้นจากปีก่อนร้อยละ 12.3 และ 8.0 ตามลำดับ ยกเว้นในส่วนราชการและองค์กรที่ไม่แสวงหากำไร เนื่องจากตั้งแต่เดือนตุลาคม 2555 เป็นต้นไป ผู้ใช้ไฟฟ้าที่เป็นหน่วยงานราชการจะถูกจัดรวมเข้าเป็นประเภทธุรกิจ/กิจการขนาดเล็กแล้วแต่กรณี ในขณะที่การใช้ไฟฟ้าในภาคอุตสาหกรรมเป็นกลุ่มที่มีสัดส่วนการใช้ไฟฟ้าสูงสุดคือร้อยละ 44.1 ของผู้ใช้ไฟฟ้าทั้งหมด มีการใช้ไฟฟ้าเพิ่มขึ้นร้อยละ 0.3 และส่วนราชการและองค์กรที่ไม่แสวงหากำไร มีการใช้ไฟฟ้าลดลงร้อยละ 96.1 โดยมีรายละเอียดดังนี้

การใช้ไฟฟ้ารายสาขา ปี 2553-2556

หน่วย: GWh

GWh	2553	2554	2555	2556	Δ (%) จากช่วงเดียวกันของปีก่อน	สัดส่วน (%)
ครัวเรือน	33,216	32,799	36,447	37,657	3.3	22.9
กิจการขนาดเล็ก	15,586	15,446	17,013	18,374	8.0	11.2
ธุรกิจ	22,996	23,660	27,088	30,423	12.3	18.5
อุตสาหกรรม	68,039	67,942	72,336	72,536	0.3	44.1
ส่วนราชการและองค์กรที่ไม่แสวงหากำไร*	5,049	4,888	3,799	149	-96.1	0.1
เกษตรกรรม	335	297	377	354	-6.2	0.2
การใช้ไฟฟ้าที่ไม่คิดมูลค่า	2,034	2,168	2,191	2,379	8.6	1.4
อื่นๆ	2,046	1,655	2,527	2,470	-2.3	1.5
รวมทั้งสิ้น	149,301	148,855	161,779	164,341	1.6	100.0

หมายเหตุ * ตั้งแต่เดือนตุลาคม 2555 เป็นต้นไป ผู้ใช้ไฟฟ้าที่เป็นหน่วยงานราชการจะถูกจัดเข้าประเภทธุรกิจ/กิจการขนาดเล็ก แล้วแต่กรณี

- การใช้ไฟฟ้าภาคอุตสาหกรรม การใช้ไฟฟ้ารายกลุ่มอุตสาหกรรมที่สำคัญของปี 2556 มีการใช้ไฟฟ้าโดยรวมเพิ่มขึ้นร้อยละ 0.3 เมื่อเทียบกับปีก่อน โดยกลุ่มอุตสาหกรรมที่สำคัญที่มีการใช้ไฟฟ้าเพิ่มขึ้นสูงสุดคือ อุตสาหกรรมยานยนต์มีการใช้ไฟฟ้าอยู่ที่ระดับ 5,220 กิกะวัตต์ชั่วโมง เพิ่มขึ้นร้อยละ 5.4 เมื่อเทียบกับปีก่อน

ในขณะที่เดือนธันวาคม 2556 การใช้ไฟฟ้ารายกลุ่มอุตสาหกรรมที่สำคัญอยู่ที่ระดับ 4,322 กิกะวัตต์ ชั่วโมง ลดลงจากเดือนพฤศจิกายน 2556 เล็กน้อย คาดว่าเป็นผลมาจากการชะลอตัวของเศรษฐกิจโลก เศรษฐกิจของประเทศคู่ค้าสำคัญ และการบริโภครายในประเทศชะลอตัว โดยเฉพาะอุตสาหกรรมยานยนต์ ที่มีการผลิตลดลงเนื่องจากความต้องการในประเทศลดลง โดยมีรายละเอียดการใช้ไฟฟ้าในแต่ละภาคอุตสาหกรรมที่สำคัญดังนี้

การใช้ไฟฟ้ารายกลุ่มอุตสาหกรรมที่สำคัญ ปี 2553-2556

หน่วย: GWh

GWh	2553	2554	2555	2556	Δ (%) จากช่วงเดียวกัน ของปีก่อน
อาหาร	8,335	8,956	9,721	9,697	-0.2
เหล็กและโลหะ พื้นฐาน	6,742	6,627	6,954	7,065	1.6
สิ่งทอ	6,568	6,182	6,038	6,040	0.0
อิเล็กทรอนิกส์	6,071	6,719	6,325	6,547	3.5
พลาสติก	4,145	4,164	4,458	4,531	1.6
ซีเมนต์	3,762	3,785	4,042	4,028	-0.3
ยานยนต์	3,810	3,892	4,950	5,220	5.4
เคมีภัณฑ์	2,995	2,191	2,155	2,117	-1.7
ยางและผลิตภัณฑ์ ยาง	2,657	2,779	3,012	3,086	2.4
การผลิตน้ำแข็ง	2,577	2,420	2,697	2,651	-1.7

อุตสาหกรรมอิเล็กทรอนิกส์ ปี 2556 มีการใช้ไฟฟ้าอยู่ที่ระดับ 6,547 กิกะวัตต์ชั่วโมง หรือเพิ่มขึ้นร้อยละ 3.5 เนื่องจากมีการผลิตอุปกรณ์อิเล็กทรอนิกส์เพิ่มขึ้นโดยเฉพาะในช่วงสามไตรมาสแรกของปี ตามคำสั่งซื้อในส่วนของผลิตภัณฑ์ที่นำไปใช้งานระบบ Cloud และการจัดเก็บข้อมูลขนาดใหญ่

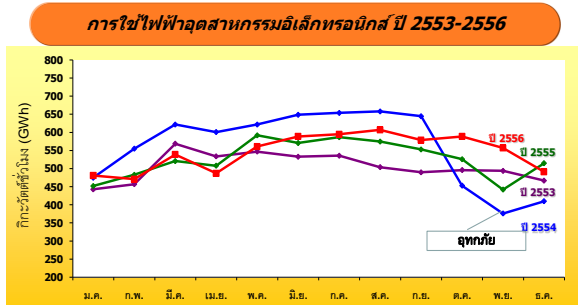
อุตสาหกรรมการผลิตยานยนต์ ปี 2556 มีการใช้ไฟฟ้าอยู่ที่ระดับ 5,220 กิกะวัตต์ชั่วโมง หรือเพิ่มขึ้นร้อยละ 5.4 ซึ่งการใช้ไฟฟ้าเพิ่มขึ้นไม่มากนักเมื่อเทียบกับปีก่อน เนื่องจากการผลิตรถยนต์ชะลอลงและเข้าสู่สภาวะปกติ รวมถึงมีการส่งมอบรถยนต์ในโครงการรถยนต์คันแรกเรียบร้อยแล้ว

อุตสาหกรรมพลาสติก ปี 2556 มีการใช้ไฟฟ้าอยู่ที่ระดับ 4,531 กิกะวัตต์ชั่วโมง หรือเพิ่มขึ้นร้อยละ 1.6 เนื่องจากมีการเพิ่มการผลิตเพื่อส่งออกตามความต้องการของตลาดจีนและอาเซียน ซึ่งเป็นคู่ค้าหลักของอุตสาหกรรมพลาสติก

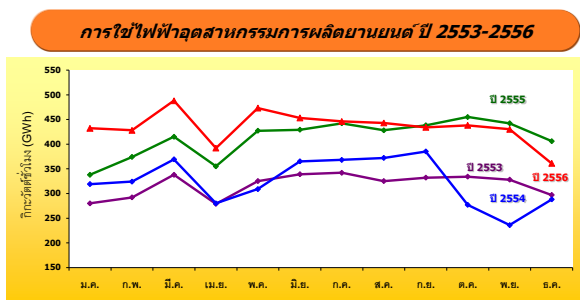
อุตสาหกรรมการผลิตสิ่งทอ ปี 2556 มีการใช้ไฟฟ้าใกล้เคียงกับปีก่อน อยู่ที่ระดับ 6,040 กิกะวัตต์ ชั่วโมง เนื่องจากการผลิตที่ลดลงในกลุ่มของเส้นใยสิ่งทอ ผ้าผืน ผ้าลูกไม้และยางยืด และความต้องการภายในประเทศลดลง

อุตสาหกรรมเหล็กและโลหะพื้นฐาน ปี 2556 มีการใช้ไฟฟ้าอยู่ที่ระดับ 7,065 กิกะวัตต์ชั่วโมง หรือเพิ่มขึ้นร้อยละ 1.6 ตามการขยายตัวของภาคการก่อสร้าง

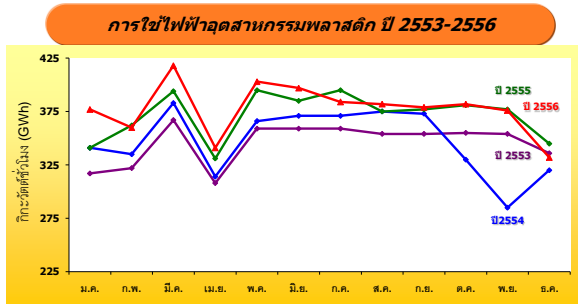
อุตสาหกรรมการผลิตอาหาร ของปี 2556 มีการใช้ไฟฟ้าลดลงเล็กน้อยร้อยละ 0.2 เมื่อเทียบกับปี ก่อน อยู่ที่ระดับ 9,697 กิกะวัตต์ชั่วโมง คาดว่าเนื่องจากได้รับผลกระทบจากภัยธรรมชาติและการระบาดของโรค และการชะลอตัวของเศรษฐกิจประเทศผู้นำเข้า เช่น สหรัฐอเมริกา สหภาพยุโรป



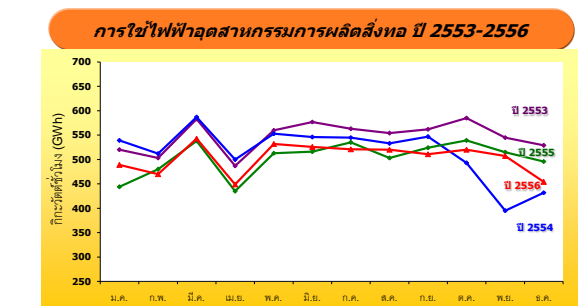
ปี	อัตราการขยายตัว (%)												
	ม.ค.	ก.พ.	มี.ค.	เม.ย.	พ.ค.	มิ.ย.	ก.ค.	ส.ค.	ก.ย.	ต.ค.	พ.ย.	ธ.ค.	ม.ค.-ธ.ค.
2553	22.3	21.9	26.2	24.4	22.3	6.7	4.0	-4.2	-7.0	-8.6	-6.7	-5.8	6.5
2554	7.2	21.4	9.2	12.5	13.9	21.8	22.0	30.7	31.5	-8.7	-24.0	-12.3	10.7
2555	-4.8	-12.9	-16.2	-15.4	-4.8	-12.0	-10.3	-12.7	-14.3	16.1	17.6	25.6	-5.9
2556	6.3	-2.5	3.4	-4.2	-5.2	3.1	1.4	5.6	4.8	12.1	26.2	-4.7	3.5



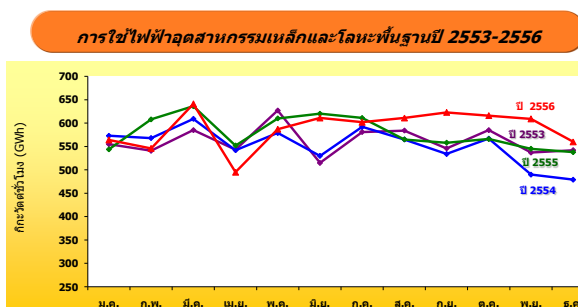
ปี	อัตราการขยายตัว (%)												
	ม.ค.	ก.พ.	มี.ค.	เม.ย.	พ.ค.	มิ.ย.	ก.ค.	ส.ค.	ก.ย.	ต.ค.	พ.ย.	ธ.ค.	ม.ค.-ธ.ค.
2553	48.0	57.8	59.2	50.5	48.1	44.1	41.1	29.6	22.3	16.5	19.3	12.9	35.3
2554	14.0	10.9	9.2	0.3	-5.0	7.7	7.9	14.3	15.8	-17.1	-28.0	-2.8	2.1
2555	6.1	15.3	12.6	26.9	38.3	17.5	20.1	15.2	13.8	64.4	87.4	40.8	27.2
2556	27.8	14.6	17.5	10.5	10.8	5.5	0.8	3.6	-0.8	-3.7	-2.7	-11.1	5.4



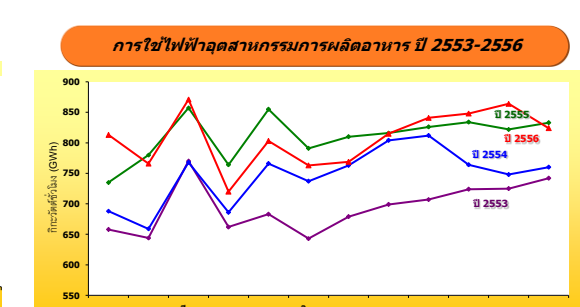
ปี	อัตราการขยายตัว (%)												
	ม.ค.	ก.พ.	มี.ค.	เม.ย.	พ.ค.	มิ.ย.	ก.ค.	ส.ค.	ก.ย.	ต.ค.	พ.ย.	ธ.ค.	ม.ค.-ธ.ค.
2553	27.1	19.6	19.5	19.3	16.3	14.3	14.1	11.6	11.0	9.6	10.8	10.8	15.0
2554	7.6	4.1	4.3	1.9	1.7	3.2	3.4	6.0	5.5	-7.0	-19.6	-4.7	0.5
2555	-0.1	8.2	3.1	5.3	8.0	3.8	6.4	0.0	1.1	15.4	32.3	7.6	7.1
2556	10.4	-0.5	6.0	3.1	2.1	3.2	-2.7	1.8	0.5	0.1	-0.2	-3.8	1.6



ปี	อัตราการขยายตัว (%)												
	ม.ค.	ก.พ.	มี.ค.	เม.ย.	พ.ค.	มิ.ย.	ก.ค.	ส.ค.	ก.ย.	ต.ค.	พ.ย.	ธ.ค.	ม.ค.-ธ.ค.
2553	24.2	12.5	14.2	13.8	10.3	10.4	7.1	5.5	6.4	7.4	4.0	4.0	10.7
2554	3.7	1.8	0.6	2.7	-1.3	-5.4	-3.3	-3.7	-2.6	-15.7	-27.5	-18.3	-5.9
2555	-17.7	-6.2	-8.5	-12.9	-7.2	-5.5	-1.8	-5.7	-4.3	9.3	30.5	14.7	-2.3
2556	10.2	-2.2	1.0	3.1	3.6	1.9	-2.8	3.4	-2.5	-3.5	-1.6	-8.5	0.03



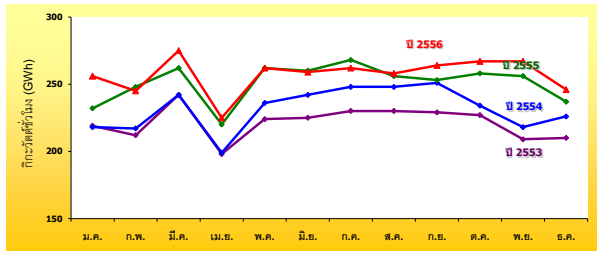
ปี	อัตราการขยายตัว (%)												
	ม.ค.	ก.พ.	มี.ค.	เม.ย.	พ.ค.	มิ.ย.	ก.ค.	ส.ค.	ก.ย.	ต.ค.	พ.ย.	ธ.ค.	ม.ค.-ธ.ค.
2553	46.7	35.4	35.2	41.4	35.6	10.0	13.7	16.0	5.5	-1.6	2.7	8.2	18.8
2554	3.2	5.0	4.1	-0.3	-7.6	3.0	1.9	-3.3	-2.1	-3.2	-8.9	-11.8	-1.7
2555	-5.0	6.9	4.5	1.8	5.5	16.9	3.2	0.0	4.5	-0.1	11.4	12.3	4.9
2556	3.5	-10.1	0.8	-10.3	-3.9	-1.5	-1.4	8.1	11.7	8.7	11.7	4.1	1.6



ปี	อัตราการขยายตัว (%)												
	ม.ค.	ก.พ.	มี.ค.	เม.ย.	พ.ค.	มิ.ย.	ก.ค.	ส.ค.	ก.ย.	ต.ค.	พ.ย.	ธ.ค.	ม.ค.-ธ.ค.
2553	13.3	7.3	12.0	5.1	-1.3	-2.9	-0.1	-4.0	1.2	2.8	5.2	7.9	3.7
2554	4.6	2.4	-0.2	3.6	12.0	14.6	12.4	15.0	14.7	5.7	3.3	2.5	7.5
2555	6.9	18.3	11.5	11.4	11.6	7.3	6.1	1.5	1.8	9.0	9.8	9.5	8.5
2556	10.6	-1.7	1.6	-5.8	-6.0	-3.5	-5.1	-0.1	1.8	1.7	5.2	-1.1	-0.2

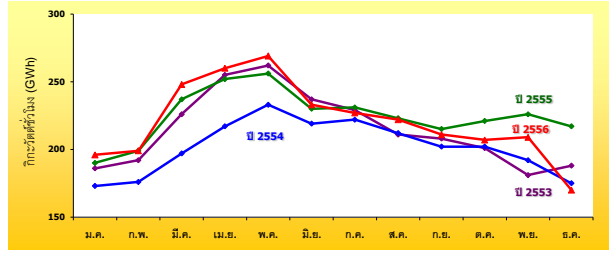
ในปี 2556 การใช้ไฟฟ้าในอุตสาหกรรมซีเมนต์ลดลงร้อยละ 0.3 การใช้ไฟฟ้าในอุตสาหกรรม เคมีภัณฑ์และอุตสาหกรรมการผลิตน้ำแข็งลดลงร้อยละ 1.7 เท่ากัน ในขณะที่การใช้ไฟฟ้าในอุตสาหกรรมยางและ ผลิตภัณฑ์ยางมีการใช้ไฟฟ้าเพิ่มขึ้นร้อยละ 2.4 รายละเอียดดังแสดง

การใช้ไฟฟ้าอุตสาหกรรมยางและผลิตภัณฑ์ยาง ปี 2553-2556



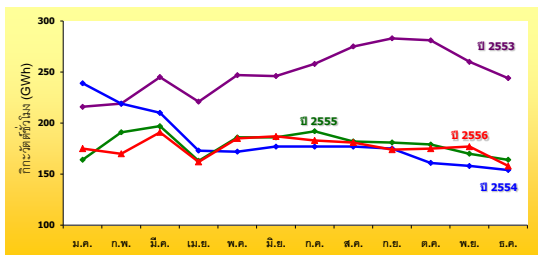
อัตราการขยายตัว (%)												
ปี	ม.ค.	ก.พ.	มี.ค.	เม.ย.	พ.ค.	มิ.ย.	ก.ค.	ส.ค.	ก.ย.	ต.ค.	พ.ย.	ธ.ค.
2553	26.6	21.1	25.6	18.0	12.4	6.8	6.2	6.0	6.5	2.5	-3.6	-1.3
2554	-0.6	2.4	0.2	0.5	5.3	7.3	7.7	7.5	9.6	2.9	4.1	7.6
2555	6.4	14.0	8.2	10.7	10.9	7.9	7.9	3.4	0.6	10.7	17.5	4.6
2556	10.4	-1.1	5.1	2.1	-0.1	-0.8	-2.2	0.9	4.4	3.3	4.3	3.8

การใช้ไฟฟ้าอุตสาหกรรมการผลิตน้ำแข็ง ปี 2553-2556



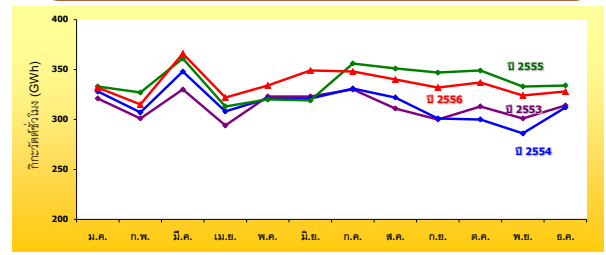
อัตราการขยายตัว (%)												
ปี	ม.ค.	ก.พ.	มี.ค.	เม.ย.	พ.ค.	มิ.ย.	ก.ค.	ส.ค.	ก.ย.	ต.ค.	พ.ย.	ธ.ค.
2553	27.4	12.4	6.0	17.7	20.9	15.8	14.1	0.7	5.2	-0.3	-1.3	4.4
2554	-7.3	-8.6	-12.5	-14.9	-11.1	-7.8	-3.3	0.2	-3.0	0.9	5.8	-6.7
2555	9.9	13.4	20.0	16.3	9.8	5.1	4.2	5.5	6.4	9.0	17.7	23.8
2556	3.0	-0.3	4.5	3.2	5.2	1.2	-1.8	-0.7	-1.9	-6.0	-7.5	-21.7

การใช้ไฟฟ้าอุตสาหกรรมเคมีภัณฑ์ ปี 2553-2556



อัตราการขยายตัว (%)												
ปี	ม.ค.	ก.พ.	มี.ค.	เม.ย.	พ.ค.	มิ.ย.	ก.ค.	ส.ค.	ก.ย.	ต.ค.	พ.ย.	ธ.ค.
2553	18.6	31.0	7.8	4.5	2.1	0.5	5.3	14.3	22.5	5.9	6.4	4.1
2554	10.6	-0.0	-14.5	-21.7	-30.0	-28.2	-31.5	-35.7	-38.4	-42.6	-39.2	-36.9
2555	-31.4	-12.7	-6.1	-6.2	7.7	5.3	8.7	3.1	3.7	11.0	7.5	6.7
2556	6.7	-11.1	-3.3	-0.3	-0.7	0.5	-4.6	-0.7	-4.0	-2.1	4.1	-3.6

การใช้ไฟฟ้าอุตสาหกรรมซีเมนต์ ปี 2553-2556



อัตราการขยายตัว (%)												
ปี	ม.ค.	ก.พ.	มี.ค.	เม.ย.	พ.ค.	มิ.ย.	ก.ค.	ส.ค.	ก.ย.	ต.ค.	พ.ย.	ธ.ค.
2553	6.0	-1.7	-5.9	-1.9	-7.1	1.0	3.7	-1.0	-1.6	7.3	1.3	1.1
2554	2.1	2.2	5.4	4.6	-0.7	-0.7	0.1	3.8	0.4	-4.1	-5.0	-0.6
2555	1.5	6.5	3.6	1.6	-0.2	-0.6	7.7	8.8	15.1	16.3	16.2	7.1
2556	-0.1	-3.8	1.4	3.1	4.4	9.3	-2.2	-2.9	-4.3	-3.3	-2.7	-1.8

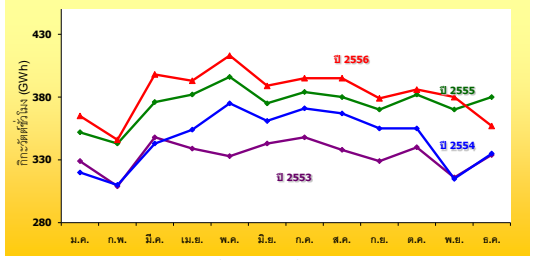
การใช้ไฟฟ้าภาคธุรกิจที่สำคัญ ปี 2553-2556 (พ.ย.)

หน่วย: GWh

GWh	2553	2554	2555	2556 (ม.ค.-พ.ย.)	Δ (%) จากช่วงเดียวกันของปีก่อน
ห้างสรรพสินค้า	4,006	4,160	4,491	4,238	3.1
โรงแรม	3,327	3,340	3,671	3,528	5.2
อพาร์ทเมนต์และเกสเฮ้าส์	2,854	2,915	3,291	3,255	7.9
ขายปลีก	2,486	2,595	2,969	2,911	7.0
อสังหาริมทรัพย์	2,467	2,507	2,789	2,663	4.1
โรงพยาบาลและสถานบริการทางการแพทย์	2,047	2,025	2,222	2,182	7.1
ขายส่ง	1,730	1,899	2,242	2,110	2.7
ก่อสร้าง	890	950	980	960	6.7
สถาบันการเงิน	915	888	950	871	-0.5
ภัตตาคารและไนต์คลับ	812	789	869	821	3.1

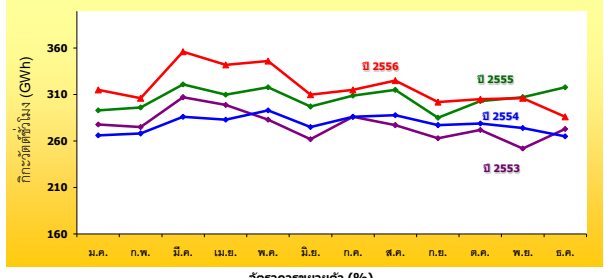
การใช้ไฟฟ้าภาคธุรกิจ ในปี 2556 การใช้ไฟฟ้าในภาคธุรกิจที่สำคัญเพิ่มขึ้นร้อยละ 3.7 เมื่อเทียบกับปี โดยห้างสรรพสินค้ามีการใช้ไฟฟ้า เพิ่มขึ้นร้อยละ 2.3 ธุรกิจกลุ่มโรงแรม มีการใช้ไฟฟ้าเพิ่มขึ้นร้อยละ 3.9 คาดว่าเป็นผลมาจากจำนวนนักท่องเที่ยวต่างประเทศที่เพิ่มสูงขึ้น โดยส่วนใหญ่เป็นนักท่องเที่ยวชาวจีน รัสเซีย มาเลเซีย และญี่ปุ่น ร้านขายปลีก มีการใช้ไฟฟ้าเพิ่มขึ้นร้อยละ 5.8 อสังหาริมทรัพย์ และธุรกิจก่อสร้าง มีการใช้ไฟฟ้าเพิ่มขึ้นร้อยละ 2.8 และ 5.6 ตามลำดับ ด้านธุรกิจอพาร์ทเมนต์และเกสต์เฮาส์ มีการใช้ไฟฟ้าเพิ่มขึ้นร้อยละ 6.2

การใช้ไฟฟ้าห้างสรรพสินค้า ปี 2553-2556



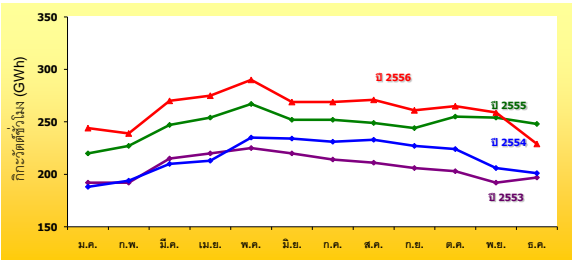
ปี	อัตราการขยายตัว (%)												
	ม.ค.	ก.พ.	มี.ค.	เม.ย.	พ.ค.	มิ.ย.	ก.ค.	ส.ค.	ก.ย.	ต.ค.	พ.ย.	ธ.ค.	ม.ค.-ธ.ค.
2553	11.9	7.7	3.4	3.6	-1.7	5.2	4.9	0.1	0.9	0.8	-0.4	1.6	3.0
2554	-2.7	0.2	-1.5	4.3	12.7	5.1	6.3	8.6	8.0	4.4	-0.4	0.5	3.8
2555	10.1	10.8	9.9	7.9	5.6	4.0	3.5	3.7	4.1	7.5	17.8	13.4	8.0
2556	3.5	0.9	5.7	3.0	4.3	3.6	2.9	4.0	2.6	0.9	2.5	-6.1	2.3

การใช้ไฟฟ้าธุรกิจกลุ่มโรงแรม ปี 2553-2556



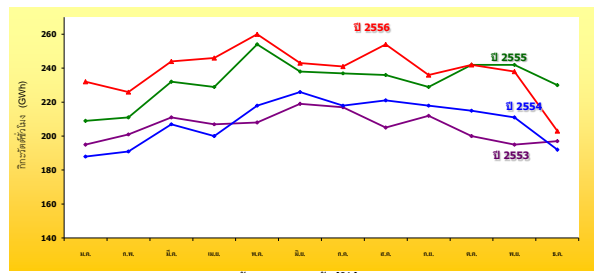
ปี	อัตราการขยายตัว (%)												
	ม.ค.	ก.พ.	มี.ค.	เม.ย.	พ.ค.	มิ.ย.	ก.ค.	ส.ค.	ก.ย.	ต.ค.	พ.ย.	ธ.ค.	ม.ค.-ธ.ค.
2553	24.1	16.1	11.3	13.2	9.5	4.5	10.1	3.0	4.6	2.7	0.6	2.7	8.3
2554	-4.3	-2.3	-6.9	-5.4	3.4	4.9	0.3	3.7	5.3	2.7	8.7	-2.9	0.4
2555	10.2	10.3	12.2	9.8	8.6	8.0	7.8	9.4	2.8	8.6	11.8	20.1	9.9
2556	7.4	3.3	11.2	10.2	8.8	4.4	2.2	3.1	5.9	0.7	-0.2	-10.1	3.9

การใช้ไฟฟ้าร้านขายปลีก ปี 2553-2556



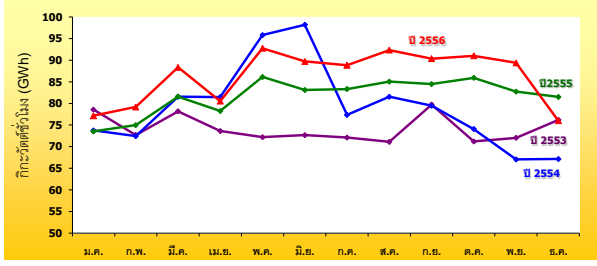
ปี	อัตราการขยายตัว (%)												
	ม.ค.	ก.พ.	มี.ค.	เม.ย.	พ.ค.	มิ.ย.	ก.ค.	ส.ค.	ก.ย.	ต.ค.	พ.ย.	ธ.ค.	ม.ค.-ธ.ค.
2553	17.9	7.1	4.1	10.6	11.8	11.2	9.0	3.5	4.0	3.1	2.9	4.4	7.3
2554	-1.8	1.1	-2.3	-3.5	4.6	6.2	7.8	10.6	10.3	10.5	7.2	2.1	4.4
2555	16.9	16.9	17.7	19.6	13.6	8.1	9.1	6.9	7.1	13.8	23.5	23.2	14.4
2556	10.9	5.6	9.2	7.9	8.7	6.6	6.9	8.9	6.9	3.7	2.0	-7.7	5.8

การใช้ไฟฟ้าอสังหาริมทรัพย์ ปี 2553-2556



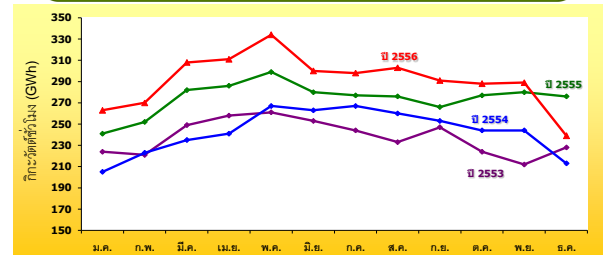
ปี	อัตราการขยายตัว (%)												
	ม.ค.	ก.พ.	มี.ค.	เม.ย.	พ.ค.	มิ.ย.	ก.ค.	ส.ค.	ก.ย.	ต.ค.	พ.ย.	ธ.ค.	ม.ค.-ธ.ค.
2553	21.2	14.4	6.1	10.9	8.0	10.9	12.1	3.7	7.2	2.9	4.9	5.8	8.8
2554	-3.4	-4.8	-1.8	-3.4	5.2	3.1	0.2	7.9	3.2	7.6	8.2	-2.3	1.6
2555	11.3	10.4	11.7	14.4	16.5	5.2	8.9	7.1	4.7	12.2	14.8	19.3	11.2
2556	10.8	7.0	5.3	7.7	2.4	2.0	1.8	7.5	3.4	-0.0	-1.8	-11.7	2.8

การใช้ไฟฟ้าการก่อสร้าง ปี 2553-2556



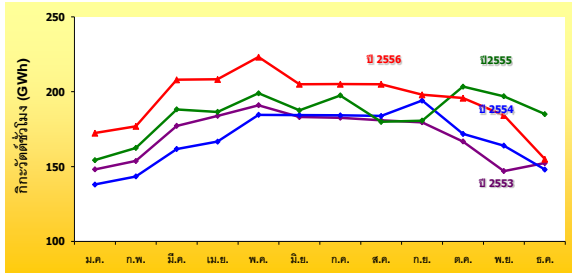
ปี	อัตราการขยายตัว (%)												
	ม.ค.	ก.พ.	มี.ค.	เม.ย.	พ.ค.	มิ.ย.	ก.ค.	ส.ค.	ก.ย.	ต.ค.	พ.ย.	ธ.ค.	ม.ค.-ธ.ค.
2553	-2.3	-12.1	-12.2	-0.4	-2.1	-3.3	-2.1	-10.4	10.7	0.6	2.7	12.9	-2.0
2554	-6.1	-0.4	4.3	10.7	32.7	35.1	7.3	14.7	-0.3	4.0	-6.9	-11.9	6.7
2555	-0.3	3.5	0.0	-3.9	-10.1	-15.4	7.7	4.3	6.3	16.0	23.3	21.3	3.2
2556	5.0	5.6	8.3	2.9	7.7	7.9	6.6	8.6	7.0	5.9	8.1	-6.7	5.6

การใช้ไฟฟ้าอพาร์ทเมนต์และเกสต์เฮาส์ ปี 2553-2556



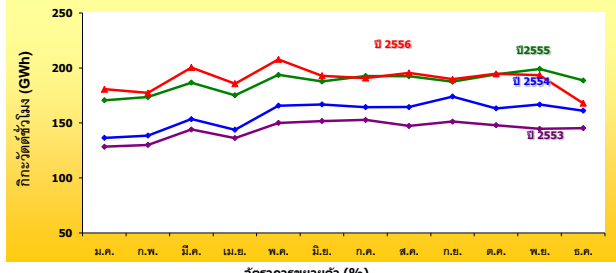
ปี	อัตราการขยายตัว (%)												
	ม.ค.	ก.พ.	มี.ค.	เม.ย.	พ.ค.	มิ.ย.	ก.ค.	ส.ค.	ก.ย.	ต.ค.	พ.ย.	ธ.ค.	ม.ค.-ธ.ค.
2553	34.5	13.2	10.1	15.6	17.1	14.8	10.1	1.0	11.9	3.2	2.9	12.0	11.8
2554	-8.4	1.0	-5.6	-6.8	2.4	3.8	9.3	11.9	2.2	8.8	14.8	-6.2	2.1
2555	17.3	13.1	20.0	18.9	11.8	6.7	4.0	5.8	5.0	13.4	15.0	29.4	12.9
2556	9.1	6.8	9.1	8.6	12.0	7.2	7.4	10.0	9.8	3.9	3.2	-13.4	6.2

การใช้ไฟฟ้าโรงพยาบาลและสถานบริการทางการแพทย์ ปี 2553-2556



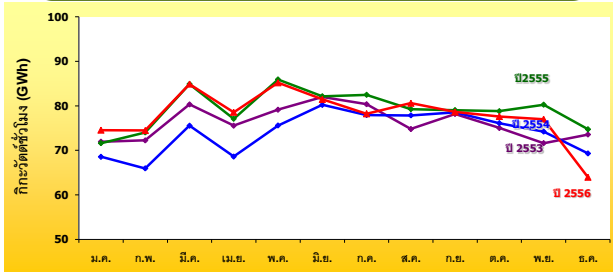
ปี	อัตราการขยายตัว (%)												
	ม.ค.	ก.พ.	มี.ค.	เม.ย.	พ.ค.	มิ.ย.	ก.ค.	ส.ค.	ก.ย.	ต.ค.	พ.ย.	ธ.ค.	ม.ค.-ธ.ค.
2553	24.9	14.3	8.9	14.3	15.0	11.1	9.7	6.3	9.6	1.5	-0.7	8.2	9.9
2554	-6.8	-6.7	-8.7	-9.3	-3.4	0.7	0.9	1.6	8.1	3.0	11.5	-2.8	-1.0
2555	11.8	13.3	16.4	11.9	7.8	1.7	7.2	-2.1	-6.9	18.4	20.1	25.0	9.7
2556	11.7	8.9	10.5	11.7	12.2	9.3	3.8	14.0	9.5	-3.8	-6.5	-16.3	5.2

การใช้ไฟฟ้าขายส่ง ปี 2553-2556



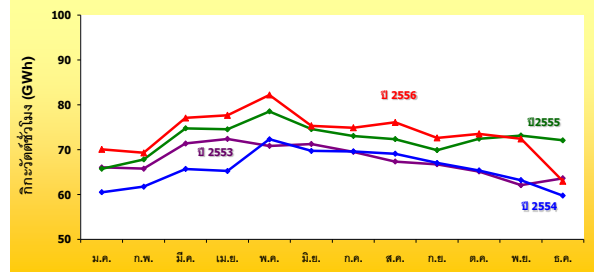
ปี	อัตราการขยายตัว (%)												
	ม.ค.	ก.พ.	มี.ค.	เม.ย.	พ.ค.	มิ.ย.	ก.ค.	ส.ค.	ก.ย.	ต.ค.	พ.ย.	ธ.ค.	ม.ค.-ธ.ค.
2553	22.5	13.1	10.7	14.7	17.6	10.5	20.1	8.9	12.1	11.8	14.7	14.3	14.1
2554	6.3	6.5	6.5	5.5	10.4	9.9	7.6	11.6	15.1	10.3	15.3	10.9	9.8
2555	25.0	25.3	21.6	21.8	17.0	12.5	17.3	17.0	7.7	18.9	19.4	17.0	18.1
2556	5.9	2.2	7.4	6.0	7.3	2.8	-1.0	1.6	1.2	0.3	-2.8	-10.9	1.6

การใช้ไฟฟ้าสำนักงานการเงิน ปี 2553-2556



ปี	อัตราการขยายตัว (%)												
	ม.ค.	ก.พ.	มี.ค.	เม.ย.	พ.ค.	มิ.ย.	ก.ค.	ส.ค.	ก.ย.	ต.ค.	พ.ย.	ธ.ค.	ม.ค.-ธ.ค.
2553	16.4	6.2	-0.9	4.8	4.2	4.5	7.7	-4.6	2.5	-1.7	1.5	4.7	3.5
2554	-4.7	-8.7	-5.9	-9.2	-4.5	-2.1	-3.0	4.1	0.4	1.4	3.6	-5.7	-2.9
2555	4.4	12.2	12.3	12.3	13.7	2.4	5.8	1.8	0.7	3.6	8.1	7.8	7.0
2556	4.1	0.6	0.0	1.9	-0.8	-0.8	-5.2	1.7	-0.5	-1.5	-4.0	-14.4	-1.6

การใช้ไฟฟ้ากวดอาคารและในคัสลับ ปี 2553-2556



ปี	อัตราการขยายตัว (%)												
	ม.ค.	ก.พ.	มี.ค.	เม.ย.	พ.ค.	มิ.ย.	ก.ค.	ส.ค.	ก.ย.	ต.ค.	พ.ย.	ธ.ค.	ม.ค.-ธ.ค.
2553	20.7	7.7	1.0	6.6	5.1	7.5	6.0	-1.7	0.5	-1.2	-0.5	-2.0	3.9
2554	-8.4	-6.1	-8.0	-9.9	2.1	-2.2	0.1	2.6	0.5	0.3	1.8	-6.1	-2.8
2555	8.7	9.8	13.8	14.2	8.6	7.0	5.0	4.7	4.2	10.8	15.8	20.6	10.1
2556	6.6	2.2	3.1	4.2	4.7	1.0	2.5	5.2	3.9	1.5	-1.0	-12.6	1.8