

สถานการณ์การใช้น้ำมันและ ไฟฟ้าของไทย เดือนมกราคม 2558



จัดทำโดย

ศูนย์พยากรณ์และสารสนเทศพลังงาน

สรุปสถานการณ์การใช้น้ำมันและไฟฟ้าของไทย เดือนมกราคม 2558

การใช้น้ำมัน

- **การใช้น้ำมันดีเซล** เดือนมกราคม 2558 เฉลี่ยอยู่ที่ระดับ 60.21 ล้านลิตรต่อวัน หรือเพิ่มขึ้นร้อยละ 1.63 คาดว่าการใช้เพิ่มขึ้นจากการปรับตัวลดลงอย่างต่อเนื่องของราคาขายปลีกตามการลดลงของราคาน้ำมันดิบในตลาดโลก ราคาขายปลีกเฉลี่ยน้ำมันดีเซลเดือนมกราคม 2558 ลดมาอยู่ที่ระดับ 25.83 บาทต่อลิตร ต่ำกว่าราคาขายปลีกเฉลี่ยในเดือนมกราคม 2557 อยู่ 4.16 บาทต่อลิตร

การใช้น้ำมันดีเซลและเบนซิน เดือนมกราคม 2558

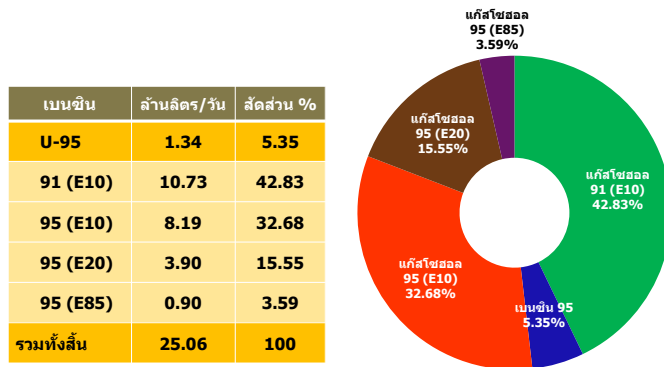
หน่วย : ล้านลิตร/วัน

	ม.ค. 57	ม.ค. 58	สัดส่วน	Δ (%)
1. ดีเซล	59.24	60.21	100.00	1.63
2. เบนซิน	21.80	25.06	100.00	14.93
2.1 เบนซิน95	1.43	1.34	5.35	-5.97
2.2 แก๊สโซฮอล์	20.38	23.72	94.65	16.39
-แก๊สโซฮอล์ 91 (E10)	9.25	10.73	42.83	16.06
-แก๊สโซฮอล์ 95 (E10)	7.36	8.19	32.68	11.31
-แก๊สโซฮอล์ 95 (E20)	3.15	3.90	15.55	23.80
-แก๊สโซฮอล์ 95 (E85)	0.62	0.90	3.59	43.91

- **การใช้น้ำมันเบนซิน** เดือนมกราคม 2558 เฉลี่ยอยู่ที่ระดับ 25.06 ล้านลิตรต่อ หรือเพิ่มขึ้นร้อยละ 14.93 คาดว่าเกิดจากปัจจัยด้านราคาเป็นหลัก โดยเฉพาะน้ำมันในกลุ่มแก๊สโซฮอล์ E20 และ E85 ที่มีราคาขายปลีกเฉลี่ยต่ำกว่าน้ำมันชนิดอื่น การปรับโครงสร้างราคาน้ำมันช่วงเดือนสิงหาคมในปี 2557 ส่งผลให้ราคาขายปลีกน้ำมันลดลง 1-3 บาทต่อลิตร และการปรับลดราคาขายปลีกตามราคาน้ำมันดิบที่ปรับตัวลดลง ทำให้ราคาขายปลีกเฉลี่ยน้ำมันเบนซินในเดือนมกราคม 2558 ต่ำกว่าเดือนมกราคม 2557 ค่อนข้างมาก โดยเฉพาะน้ำมันในกลุ่มแก๊สโซฮอล์ที่มีราคาขายปลีกเฉลี่ยต่ำกว่าประมาณ 10 บาทต่อลิตร ยกเว้นแก๊สโซฮอล์ 95(E85) ที่มีราคาต่ำกว่าเพียง 2.47 บาทต่อลิตร อีกทั้งในเดือนมกราคม 2558 เป็นช่วงที่มีวันหยุดยาว 5 วันเนื่องในโอกาสปีใหม่ ส่งผลให้เกิดการใช้น้ำมันในการท่องเที่ยวและกลับภูมิลำเนาเพิ่มขึ้น โดยมีรายละเอียดดังนี้
 - **การใช้น้ำมันเบนซิน 95** เดือนมกราคม 2558 เฉลี่ยอยู่ที่ระดับ 1.34 ล้านลิตรต่อวัน หรือลดลงร้อยละ 5.97 คาดว่าเกิดจากการลดลงของปริมาณรถยนต์ที่สามารถใช้เบนซิน 95 และราคาขายปลีกน้ำมันเบนซิน 95 มีราคาสูงกว่าน้ำมันกลุ่มแก๊สโซฮอล์
 - **การใช้น้ำมันแก๊สโซฮอล์** เดือนมกราคม 2558 เฉลี่ยอยู่ที่ระดับ 23.72 ล้านลิตรต่อวัน หรือเพิ่มขึ้นร้อยละ 16.39 การใช้น้ำมันแก๊สโซฮอล์คิดเป็นสัดส่วนร้อยละ 94.65 ของปริมาณการใช้น้ำมันเบนซินทั้งหมด ทั้งนี้การใช้น้ำมันในกลุ่มแก๊สโซฮอล์เพิ่มขึ้นทุกประเภท โดยแก๊สโซฮอล์ 95(E85) มีการใช้เพิ่มขึ้นสูงสุดถึงร้อยละ 43.91 เมื่อเทียบกับเดือนเดียวกันของปีก่อน รองลงมาคือแก๊สโซฮอล์ 95(E20) เพิ่มขึ้นร้อยละ 23.80 การเปลี่ยนแปลงของการใช้น้ำมันแก๊สโซฮอล์มาจากปัจจัยด้านการ

อุดหนุนราคาน้ำมันในกลุ่มแก๊สโซฮอล์ของภาครัฐ เพื่อส่งเสริมการใช้พลังงานทดแทนและลดการนำเข้าน้ำมันดิบ อีกทั้งปัจจัยเรื่องการผลิตรถยนต์ในปัจจุบันที่มีการรองรับการใช้น้ำมันแก๊สโซฮอล์ออกสู่ตลาดมากขึ้นและจำนวนสถานีบริการน้ำมันแก๊สโซฮอล์ที่เพิ่มขึ้นอย่างต่อเนื่อง ปัจจุบันมีสถานีบริการที่จำหน่ายน้ำมันแก๊สโซฮอล์ (E20) และแก๊สโซฮอล์(E85) ทั้งสิ้น 2,670 และ 607 สถานี ตามลำดับ

สัดส่วนการใช้น้ำมันเบนซิน เดือนมกราคม 2558



รวมการใช้น้ำมันเบนซิน 25.06 ล้านลิตร/วัน

- การใช้น้ำมันภาคขนส่งทางบก เดือนมกราคม 2558 อยู่ที่ระดับ 1,947 พันตันเทียบเท่าน้ำมันดิบ (KTOE) เพิ่มขึ้นร้อยละ 4.8 ส่วนใหญ่เป็นการใช้น้ำมันดีเซลคิดเป็นร้อยละ 49.1 ของการใช้พลังงานในการขนส่งทางบก รองลงมาคือการใช้น้ำมันเบนซินคิดเป็นร้อยละ 29.7 โดยมีการใช้เพิ่มขึ้นร้อยละ 1.6 และ 14.9 ตามลำดับ ในขณะที่การใช้ LPG และ NGV เดือนมกราคม 2558 ไม่เปลี่ยนแปลงจากเดือนเดียวกันของปีก่อน อาจเกิดจากการปรับลดลงของราคาน้ำมันเบนซินและดีเซลอย่างต่อเนื่อง อีกทั้งการปรับขึ้นราคา LPG และ NGV ในปี 2557 เพื่อสะท้อนต้นทุนที่แท้จริง โดยในเดือนมกราคม 2558 ราคาขายปลีกเฉลี่ย LPG และ NGV อยู่ที่ระดับ 24.16 และ 12.50 บาทต่อกิโลกรัม ตามลำดับ อาจส่งผลให้ผู้ใช้ LPG และ NGV บางส่วนหันกลับมาใช้น้ำมันทดแทน และชะลอการซื้อรถยนต์ที่สามารถใช้ LPG และ NGV ออกไป

การใช้ไฟฟ้า

- **การผลิตพลังงานไฟฟ้า** เดือนมกราคม 2558 อยู่ที่ระดับ 13,586 เมกะวัตต์ชั่วโมง เพิ่มขึ้นจากเดือนเดียวกันของปีก่อนร้อยละ 4.5
- **การใช้ไฟฟ้า** อยู่ที่ระดับ 12,746 เมกะวัตต์ชั่วโมง เพิ่มขึ้นร้อยละ 5.66 คาดว่าเกิดจากการเพิ่มขึ้นของการใช้ไฟฟ้าภาคอุตสาหกรรมในส่วนของ การส่งออกยานยนต์ อุปกรณ์และส่วนประกอบ และอิเล็กทรอนิกส์ ที่มีมูลค่าการส่งออกขยายตัวถึงร้อยละ 11.7 และ 9.9 ตามลำดับ อีกทั้งการฟื้นตัวของ การท่องเที่ยวที่เริ่มปรับตัวดีขึ้น สอดคล้องกับการเพิ่มขึ้นของการใช้ไฟฟ้าในกลุ่มธุรกิจโรงแรม ภัตตาคารและไนต์คลับ เพิ่มขึ้นร้อยละ 7.14 และ 8.13 ตามลำดับ
- **ความต้องการพลังไฟฟ้าสูงสุดสุทธิในระบบของ กฟผ. (Net Peak Generation Requirement)** ปี 2558 เกิดขึ้น ณ วันพฤหัสบดีที่ 29 มกราคม 2558 เวลา 19:00 น. อยู่ที่ระดับ 23,713 เมกะวัตต์ ต่ำกว่าพลังไฟฟ้าสูงสุดของปีที่ผ่านมาซึ่งเกิดเมื่อพุธที่ 23 เมษายน 2557 เวลา 14.26 น. อยู่ 3,229 เมกะวัตต์ หรือลดลงร้อยละ 12.0

การผลิตพลังงานไฟฟ้ายรายเดือน

หน่วย : เมกะวัตต์ชั่วโมง (GWh)

	ม.ค.	ก.พ.	มี.ค.	เม.ย.	พ.ค.	มิ.ย.	ก.ค.	ส.ค.	ก.ย.	ต.ค.	พ.ย.	ธ.ค.
2554	13,317	13,878	15,571	14,715	15,753	14,890	15,138	14,996	14,509	15,135	14,823	14,247
2555	13,314	13,855	15,569	14,712	15,750	14,887	15,134	14,975	14,510	15,140	14,823	14,247
2556	13,968	14,208	16,054	14,994	16,403	15,076	15,056	15,161	14,661	14,766	14,325	12,727
2557	12,996	13,235	16,079	15,417	16,755	15,785	15,746	15,476	15,290	15,355	14,908	13,903
2558	13,586											
Δ (%) จากช่วง เดียวกันปีก่อน	4.5											
Δ (%) จาก เดือนก่อนปี 57	-2.28											

รายละเอียดสถานการณ์การใช้น้ำมันและไฟฟ้าของไทย เดือนมกราคม ปี 2558

1. การใช้น้ำมันดีเซล

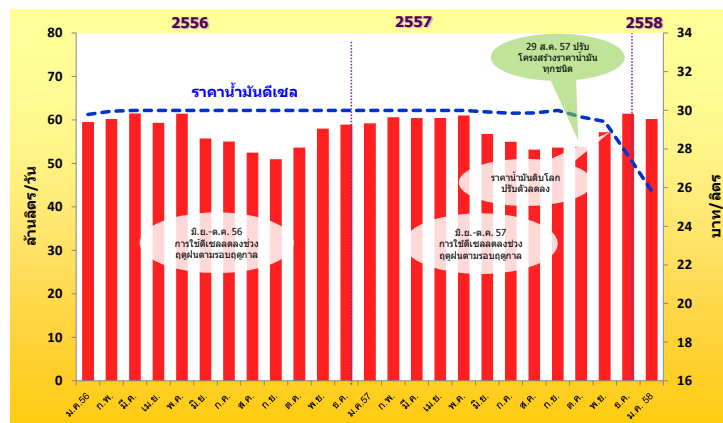
- การใช้น้ำมันดีเซล เดือนมกราคม 2558 เฉลี่ยอยู่ที่ระดับ 60.21 ล้านลิตรต่อวัน เพิ่มขึ้นร้อยละ 1.63 เมื่อเทียบกับเดือนเดียวกันของปีก่อน โดยการเพิ่มขึ้นของการใช้น้ำมันดีเซลเกิดจากการปรับตัวลดลงของราคาขายปลีกน้ำมันภายในประเทศตามการลดลงของราคาน้ำมันดิบในตลาดโลกอย่างต่อเนื่อง

ปริมาณการใช้น้ำมันดีเซลรายเดือน

หน่วย : ล้านลิตร/วัน

	ม.ค.	ก.พ.	มี.ค.	เม.ย.	พ.ค.	มิ.ย.	ก.ค.	ส.ค.	ก.ย.	ต.ค.	พ.ย.	ธ.ค.
2554	52.36	53.29	54.99	55.27	54.40	53.55	49.05	49.56	50.01	48.38	52.44	57.77
2555	54.66	58.48	59.02	57.43	58.27	56.67	53.21	53.42	51.78	53.74	58.46	59.23
2556	59.52	60.23	61.48	59.37	61.47	55.72	55.07	52.51	50.98	53.65	58.03	58.95
2557	59.24	60.61	60.45	60.45	61.05	56.81	54.99	53.21	53.66	53.83	57.19	61.45
2558	60.21											
Δ (%) จากช่วงเดียวกันปีก่อน	1.63											
Δ (%) จากเดือนก่อนปี 57	-2.03											

ยอดจำหน่าย และราคาน้ำมันดีเซลหมุนเร็ว ปี 2555-2558 (ม.ค.)



2. การใช้น้ำมันเบนซิน

▪ การใช้น้ำมันเบนซิน เดือนมกราคม 2558 เฉลี่ยอยู่ที่ระดับ 25.06 ล้านลิตรต่อวัน เพิ่มขึ้นร้อยละ 14.93 เมื่อเทียบกับเดือนเดียวกันของปีก่อน เนื่องจากเดือนมกราคม 2557 เกิดความไม่สงบทางการเมืองทำให้ปริมาณการใช้น้ำมันเบนซินมีฐานการใช้ที่ต่ำ อีกทั้งการปรับตัวลดลงของราคาน้ำมันอย่างต่อเนื่องส่งผลให้การใช้ น้ำมันเบนซินในเดือนมกราคม 2558 มีการปรับตัวสูงขึ้น รายละเอียดดังนี้

ปริมาณการใช้น้ำมันเบนซินรายเดือน

หน่วย : ล้านลิตร/วัน

	ม.ค.	ก.พ.	มี.ค.	เม.ย.	พ.ค.	มิ.ย.	ก.ค.	ส.ค.	ก.ย.	ต.ค.	พ.ย.	ธ.ค.
2554	20.38	21.29	19.85	20.59	19.72	20.76	19.76	20.43	20.05	18.56	18.51	21.22
2555	20.44	20.89	20.64	20.49	20.39	21.15	20.49	20.83	20.29	21.10	22.34	23.56
2556	22.12	22.20	22.68	22.91	22.77	22.43	22.50	23.04	21.28	22.04	22.73	22.66
2557	21.80	22.37	22.76	23.27	22.91	22.46	23.34	23.75	23.59	23.51	23.95	25.84
2558	25.06											
Δ (%) จากช่วงเดียวกันปีก่อน	14.93											
Δ (%) จากเดือนก่อนปี 57	-3.01											

● การใช้น้ำมันเบนซิน 95 คิดเป็นสัดส่วนร้อยละ 5.35 ของปริมาณการใช้น้ำมันเบนซินทั้งหมด ราคาขายปลีกเฉลี่ยน้ำมันเบนซิน 95 เดือนมกราคม 2558 อยู่ที่ระดับ 35.38 บาท และการใช้น้ำมันเบนซิน 95 เฉลี่ยอยู่ที่ระดับ 1.34 ล้านลิตรต่อวัน ลดลงจากเดือนเดียวกันของปีก่อนร้อยละ 5.97

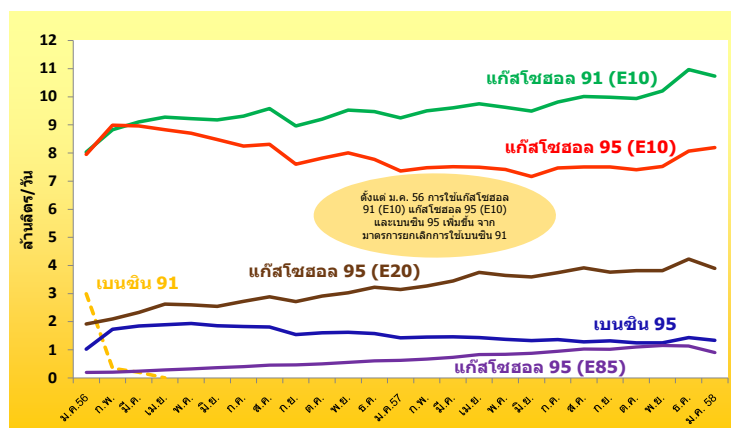
● การใช้น้ำมันแก๊สโซฮอล์ คิดเป็นสัดส่วนถึงร้อยละ 94.65 ของปริมาณการใช้น้ำมันเบนซินทั้งหมด ในเดือนมกราคม 2558 มีการใช้น้ำมันกลุ่มแก๊สโซฮอล์เฉลี่ย 23.72 ล้านลิตรต่อวัน เพิ่มขึ้นจากเดือนเดียวกันของปีก่อนร้อยละ 16.39 โดยการเพิ่มขึ้นของการใช้น้ำมันแก๊สโซฮอล์นอกจากปัจจัยด้านราคาแล้ว จำนวนสถานีบริการ น้ำมันแก๊สโซฮอล์ที่เพิ่มมากขึ้นอย่างต่อเนื่อง และการผลิตรถยนต์ที่รองรับการใช้น้ำมันแก๊สโซฮอล์ออกสู่ตลาดเพิ่มขึ้น น่าจะเป็นอีกปัจจัยหนึ่งที่ส่งผลต่อการเพิ่มขึ้นของการใช้น้ำมันแก๊สโซฮอล์ โดยมีรายละเอียดของการใช้น้ำมันแก๊สโซฮอล์แต่ละประเภทดังนี้

- การใช้น้ำมันแก๊สโซฮอล์ 91 (E10) คิดเป็นสัดส่วนร้อยละ 42.83 ของปริมาณการใช้น้ำมันเบนซินทั้งหมด โดยเดือนมกราคม 2558 มีปริมาณการใช้เฉลี่ย 10.73 ล้านลิตรต่อวัน เพิ่มขึ้นจากช่วงเดียวกันของปีก่อนร้อยละ 16.06 ราคาขายปลีกเฉลี่ยน้ำมันแก๊สโซฮอล์ 91 (E10) อยู่ที่ระดับ 26.57 บาทต่อลิตร

- การใช้น้ำมันแก๊สโซฮอล์ 95 (E10) คิดเป็นสัดส่วนร้อยละ 32.68 ของปริมาณการใช้น้ำมันเบนซินทั้งหมด โดยเดือนมกราคม 2558 มีปริมาณการใช้เฉลี่ย 8.19 ล้านลิตรต่อวัน เพิ่มขึ้นจากเดือนเดียวกันของปีก่อนร้อยละ 11.31 ราคาขายปลีกเฉลี่ยอยู่ที่ระดับ 28.04 บาทต่อลิตร ซึ่งมีราคาสูงที่สุดในกลุ่มน้ำมันแก๊สโซฮอล์ ทำให้ผู้ซ้ารถยนต์หันไปใช้น้ำมันแก๊สโซฮอล์ชนิดอื่นทดแทน ทำให้การเพิ่มขึ้นของการใช้ต่ำสุดในกลุ่มแก๊สโซฮอล์

- การใช้น้ำมันแก๊สโซฮอล์ 95 (E20) คิดเป็นสัดส่วนร้อยละ 15.55 ของปริมาณการใช้น้ำมันเบนซินทั้งหมด โดยในเดือนมกราคม 2558 มีปริมาณการใช้เฉลี่ย 3.90 ล้านลิตรต่อวัน เพิ่มขึ้นจากเดือนเดียวกันของปีก่อนร้อยละ 23.80 ทั้งนี้การใช้น้ำมันแก๊สโซฮอล์ 95 (E20) มีการขยายตัวสูงขึ้นต่อเนื่องตามนโยบายส่งเสริม

**ยอดจำหน่ายน้ำมันแก๊สโซฮอล์ เปรียบเทียบกับเบนซิน 95
ปี 2555 – 2558 (ม.ค.)**



หมายเหตุ : ตั้งแต่ 1 มกราคม 2556 ยกเลิกการใช้เบนซิน 91 โดยพอน้ำมันจำหน่ายได้จนถึงเดือนมีนาคม 2556

การใช้แก๊สโซฮอล์ทดแทนน้ำมันเบนซิน และรถยนต์ที่ผลิตใหม่ส่วนใหญ่สามารถใช้แก๊สโซฮอล์ 95 (E20) อีกทั้งการเพิ่มขึ้นของสถานีบริการอย่างต่อเนื่องตั้งแต่เริ่มมีการจำหน่ายน้ำมันแก๊สโซฮอล์ในเดือนมกราคม 2551 โดยปริมาณสถานีบริการแก๊สโซฮอล์ 95 (E20) สะสมในเดือนมกราคม 2558 มีทั้งสิ้น 2,670 แห่ง เพิ่มขึ้นจากเดือนธันวาคม 2556 ร้อยละ 30.6 แบ่งเป็นของ ปตท. 1,040 แห่ง บางจาก 697 แห่ง เซลล์ 347 แห่ง เอสโซ่ 254 แห่ง ปตท.บริหารธุรกิจค้าปลีก 143 แห่ง เซฟรอน(ไทย) 163 แห่ง พีทีจี 24 แห่ง เพียวพลังงานไทย 1 แห่ง และซัสโก้ 1 แห่ง โดยราคาขายปลีกเฉลี่ยน้ำมันแก๊สโซฮอล์ 95(E20) อยู่ที่ระดับ 25.12 บาทต่อลิตร

- **การใช้น้ำมันแก๊สโซฮอล์ 95 (E85)** คิดเป็นสัดส่วนร้อยละ 3.59 ของปริมาณการใช้น้ำมันเบนซินทั้งหมด โดยเดือนมกราคม 2558 มีการใช้เฉลี่ยประมาณ 899,000 ลิตรต่อวัน เพิ่มขึ้นจากเดือนเดียวกันของปีก่อนร้อยละ 43.91 และยังคงมีแนวโน้มการใช้เพิ่มขึ้น เนื่องจากราคาขายปลีกเฉลี่ยถูกที่สุดในกลุ่มแก๊สโซฮอล์ ราคาขายปลีกเฉลี่ยเดือนมกราคม 2558 อยู่ที่ระดับ 21.98 บาทต่อลิตร และมีรถยนต์รุ่นใหม่ที่ใช้ใช้น้ำมันแก๊สโซฮอล์ 95 (E85) (FFV:Flexible Fuel Vehicle) ออกสู่ตลาดมากขึ้น อีกทั้งยังมีรถยนต์รุ่นเก่าบางส่วนปรับแต่งเครื่องยนต์โดยการติดตั้งอุปกรณ์คอนเวอร์ชันคิตส์ เพื่อให้สามารถเติมน้ำมันแก๊สโซฮอล์ 95 (E85) ได้ โดยปัจจุบันมีสถานีบริการน้ำมันแก๊สโซฮอล์ 95 (E85) ทั้งสิ้น 607 แห่ง แบ่งเป็นของ ปตท. 311 แห่ง บางจาก 200 แห่ง ระยองเพียว 47 แห่ง ซัสโก้ 39 แห่ง และสยามเคมี 10 แห่ง เพิ่มขึ้นจากเดือนธันวาคมปี 2556 ร้อยละ 116.8

3. การใช้น้ำมันภาคขนส่งทางบก

การใช้น้ำมันภาคขนส่งทางบกเดือนมกราคมปี 2558 อยู่ที่ระดับ 1,947 พันตันเทียบเท่าน้ำมันดิบ (KTOE) เพิ่มขึ้นจากปีก่อนร้อยละ 4.8 โดยเป็นการเพิ่มขึ้นของการใช้น้ำมันเบนซินและดีเซล โดยน้ำมันดีเซลมีส่วนการใช้สูงสุดคิดเป็นร้อยละ 49.1 ของการใช้พลังงานในภาคขนส่งทางบก มีการใช้เพิ่มขึ้นร้อยละ 1.6 เมื่อเทียบกับเดือนเดียวกันของปีก่อน ในขณะที่การใช้ LPG และ NGV ในรถยนต์เดือนมกราคม 2558 คิดเป็นสัดส่วนร้อยละ 9.2 และ 11.9 มีการใช้ไม่เปลี่ยนแปลงเมื่อเทียบกับมกราคม 2557 อาจเกิดจากการปรับลดลงของราคาน้ำมันเบนซินและดีเซลอย่างต่อเนื่องตั้งแต่กลางปี 2557 และการปรับขึ้นราคา LPG และ NGV ในช่วงปี 2557 เพื่อสะท้อนต้นทุนที่แท้จริง ส่งผลให้ราคาขายปลีกของ LPG และ NGV ในภาคขนส่งปรับตัวสูงขึ้น 2.78 และ 1.00

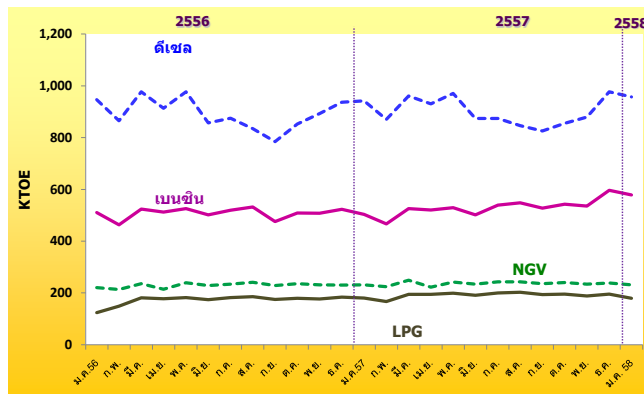
บาทต่อกิโลกรัม โดยในเดือนมกราคม 2558 ราคาขายปลีก LPG และ NGV ปรับเพิ่มขึ้นอยู่ที่ระดับ 24.16 และ 12.50 บาทต่อกิโลกรัม สอดคล้องกับจำนวนรถยนต์ติดตั้ง NGV สะสมในเดือนมกราคม 2558 มีจำนวนทั้งสิ้น 463,847 คัน หรือคิดเป็นร้อยละ 5.13 เมื่อเทียบกับเดือนเดียวกันของปีก่อน แตกต่างจากเดือนมกราคม 2557 ที่มีจำนวนรถยนต์ติดตั้ง NGV เพิ่มขึ้นถึงร้อยละ 15.77 เมื่อเทียบกับเดือนมกราคม 2556 อีกทั้งปัจจัยด้านสถานี NGV ไม่เพียงพอ โดยเดือนมกราคม 2558 มีจำนวนสถานีบริการ NGV ทั้งสิ้น 497 สถานี เพิ่มขึ้นจากปีก่อนเพียง 6 สถานี ทำให้แนวโน้มในการใช้ NGV ที่เริ่มคงที่ เนื่องจากข้อจำกัดทางด้านสถานีบริการ ทำให้การใช้ NGV เดือนมกราคม 2558 ในรถยนต์ไม่เปลี่ยนแปลง

การใช้น้ำมันภาคขนส่งทางบก

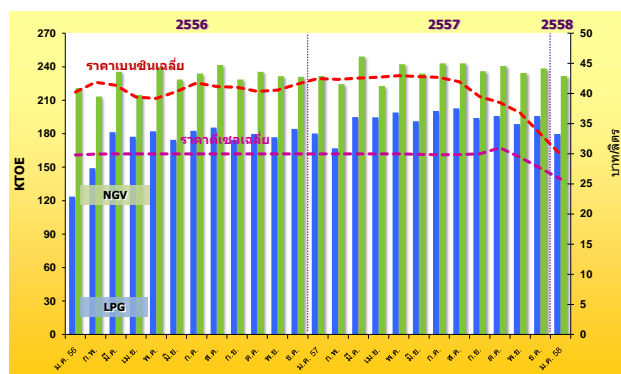
หน่วย : KTOE

	2556	2557	2558 (ม.ค.)	สัดส่วน (%)	การเปลี่ยนแปลง (%)		
					2556	2557	2558
เบนซิน	6,106	6,338	579	29.7	6.4	3.8	14.9
ดีเซล	12,104	10,808	957	49.1	-3.0	-10.7	1.6
LPG	2,071	2,304	180	9.2	67.3	11.2	-0.2
NGV	2,753	2,839	232	11.9	33.1	3.1	0.0
รวม	23,034	22,288	1,947	100	7.0	-3.2	4.8

การใช้น้ำมันภาคขนส่งทางบก ปี 2555 – 2558 (ม.ค.)



ยอดจำหน่าย LPG NGV ภาคขนส่ง และราคาเฉลี่ยเบนซินและดีเซล ปี 2556 – 2558 (ม.ค.)



หมายเหตุ : ราคาเบนซินเฉลี่ย หมายถึง ราคาเฉลี่ยของเบนซิน 95 แก๊สโซฮอล์ 91 (E10) และแก๊สโซฮอล์ 95 (E10)

สรุปราคาขายปลีกน้ำมันเบนซินและดีเซลของต่างประเทศ (ณ วันที่ 30 มกราคม 2558)

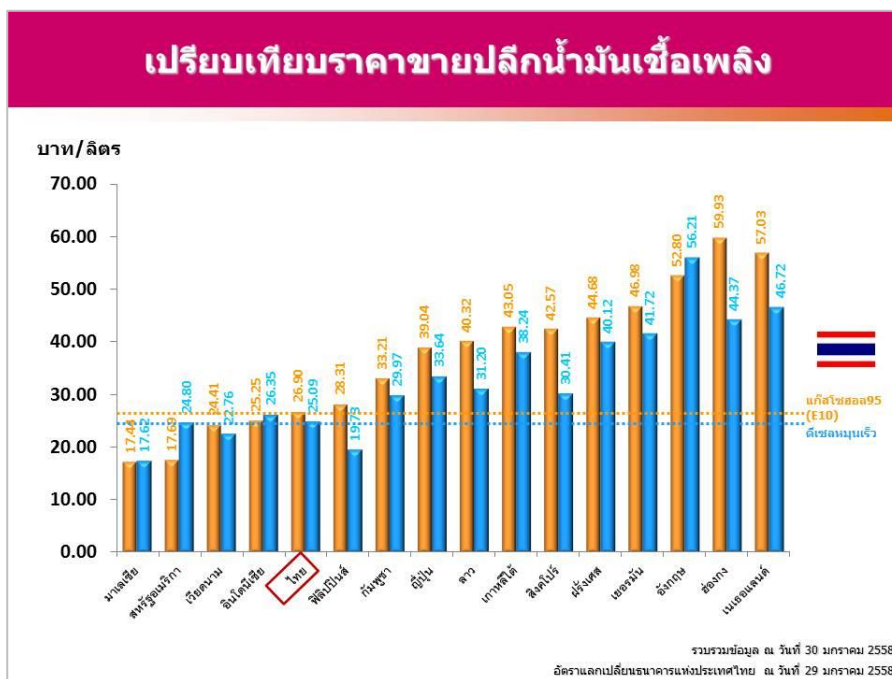
- ราคาขายปลีกน้ำมันเบนซินและดีเซลของต่างประเทศ ราคาขายปลีกน้ำมันสำเร็จรูปในแต่ละประเทศจะแตกต่างกัน ขึ้นอยู่กับโครงสร้างและนโยบายการชดเชยราคาน้ำมันของประเทศนั้นๆ โดยราคาน้ำมัน ณ โรงกลั่นของประเทศไทย จะอ้างอิงราคาจากตลาดจอร์สิงคโปร์ (Mean of Platts: MOP Singapore)
- ราคาน้ำมันสำเร็จรูปในตลาดจอร์สิงคโปร์ ณ วันที่ 29 มกราคม 2558

หน่วย : เหรียญสหรัฐ/บาร์เรล

ราคาตลาดจอร์สิงคโปร์	ธันวาคม 2557 ณ วันที่ 29 ธันวาคม 2557	มกราคม 2558 ณ วันที่ 29 มกราคม 2558	ส่วนต่าง
เบนซินออกเทน 95	68.02	57.44	-10.58
ดีเซลหมุนเร็ว 0.05% กำมะถัน	72.36	60.45	-11.91

ที่มา : บริษัท ไทยออยล์ จำกัด (มหาชน)

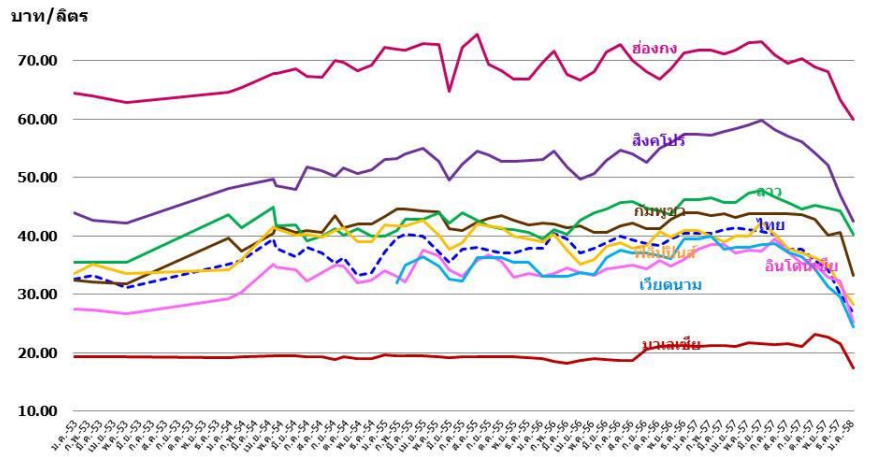
- ราคาขายปลีกน้ำมันเบนซินและดีเซลของประเทศไทยและต่างประเทศ ณ วันที่ 30 มกราคม 2558



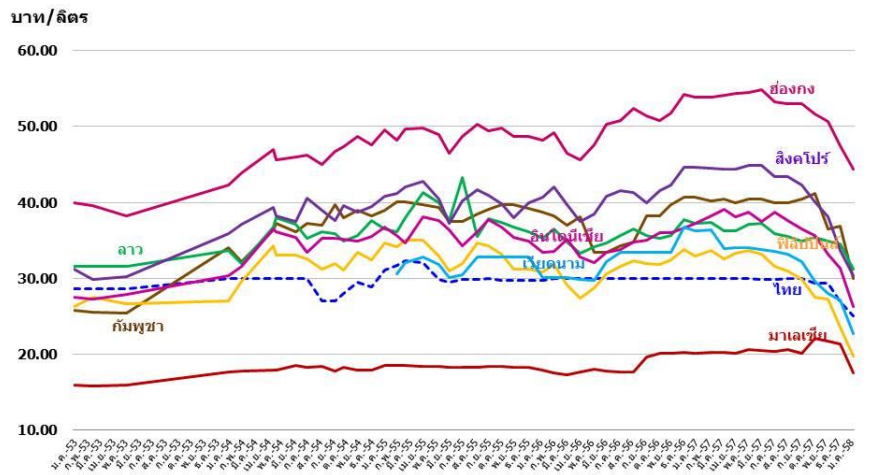
- เปรียบเทียบราคาขายปลีกน้ำมันในภูมิภาคเดือนมกราคม 2558 กับเดือนธันวาคม 2557 ราคาขายปลีกทั้งน้ำมันเบนซินและดีเซลในทุกประเทศปรับลดลงตามราคาน้ำมันในตลาดโลก

ทั้งนี้ ราคาน้ำมันดิบในตลาดโลกเริ่มปรับลดลงตั้งแต่เดือนมิถุนายน 2557 เนื่องจากอุปทานที่เพิ่มขึ้นจากประเทศนอกกลุ่มโอเปกโดยเฉพาะประเทศสหรัฐอเมริกา ประกอบกับการที่กลุ่มโอเปกตัดสินใจกำลังการผลิตไว้เท่าเดิมไม่ปรับลดกำลังการผลิต และความต้องการน้ำมันที่ลดลงจากภาวะเศรษฐกิจโลกที่ซบเซา โดยตลาดคาดว่ากลุ่มโอเปกจะยังผลิตอยู่ที่ระดับเดิมไปจนกว่าจะมีการประชุมโอเปกครั้งถัดในเดือนมิถุนายน 2558

ราคาขายปลีกน้ำมันเบนซินในภูมิภาค



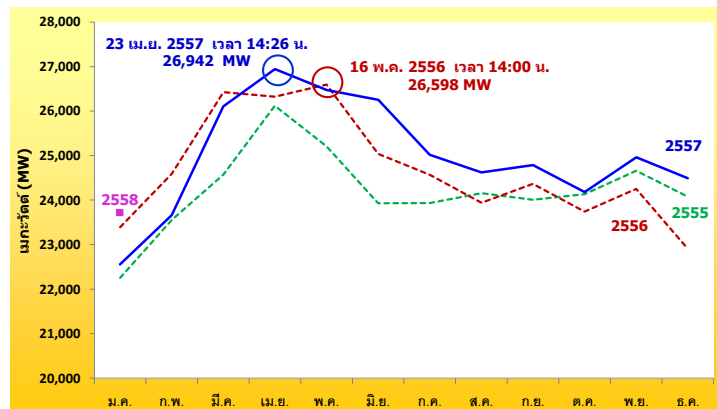
ราคาขายปลีกน้ำมันดีเซลในภูมิภาค



4. สถานการณ์ไฟฟ้า

- การผลิตพลังงานไฟฟ้าและความต้องการพลังไฟฟ้าสูงสุดสุทธิในระบบของ กฟผ. (Net Peak Generation Requirement) ปี 2558 เกิดขึ้น ณ วันพฤหัสบดีที่ 29 มกราคม 2558 เวลา 19:00 น. อยู่ที่ระดับ 23,713 เมกะวัตต์ ต่ำกว่าพลังไฟฟ้าสูงสุดของปีที่ผ่านมาซึ่งเกิดเมื่อพุธที่ 23 เมษายน 2557 เวลา 14.26 น. อยู่ 3,229 เมกะวัตต์ หรือลดลงร้อยละ 12.0

ความต้องการพลังไฟฟ้าสูงสุดสุทธิในระบบ กฟผ.



หมายเหตุ : ความต้องการพลังไฟฟ้าสูงสุดสุทธิของระบบ กฟผ. ไม่รวมที่ใช้ใน Station Service

- **การใช้ไฟฟารายสาขา** เดือนมกราคม 2558 มีการใช้ไฟฟ้ารวมทั้งสิ้น 12,746 กิกะวัตต์ชั่วโมง เพิ่มขึ้นจากช่วงเดียวกันของปีก่อนร้อยละ 5.66 คาดว่าเนื่องมาจากปัจจัยด้านการส่งออกสินค้าอุตสาหกรรม (ไม่รวมทองคำ) ได้แก่เครื่องคอมพิวเตอร์ อุปกรณ์และส่วนประกอบ อัญมณีและเครื่องประดับ (ไม่รวมทองคำ) รถยนต์ อุปกรณ์และส่วนประกอบ มีการขยายตัวร้อยละ 0.2 โดยได้รับแรงสนับสนุนสำคัญจากตลาดสหรัฐฯ ที่ปรับขยายอย่างต่อเนื่อง อีกทั้งตลาดอาเซียนที่ยังคงขยายตัวได้ดี โดยภาคครัวเรือนมีส่วนการใช้ไฟฟาร้อยละ 20.99 มีการใช้ไฟฟ้าเพิ่มขึ้นร้อยละ 7.59 ภาคธุรกิจ และกิจการขนาดเล็ก มีสัดส่วนการใช้ไฟฟาร้อยละ 18.50 และร้อยละ 10.71 ตามลำดับ มีการใช้ไฟฟ้าเพิ่มขึ้นร้อยละ 7.73 และร้อยละ 6.68 ตามลำดับ ส่วนการใช้ไฟฟ้าในภาคอุตสาหกรรมมีสัดส่วนการใช้ไฟฟาร้อยละ 46.25 มีการใช้ไฟฟ้าเพิ่มขึ้นร้อยละ 4.51 โดยมีรายละเอียดการใช้ไฟฟ้าของภาคอุตสาหกรรมและภาคธุรกิจที่สำคัญ ดังนี้

- **การใช้ไฟฟ้าภาคอุตสาหกรรม** เดือนมกราคม 2558 มีการใช้ไฟฟ้ารวม 5,894 กิกะวัตต์ชั่วโมง เพิ่มขึ้นร้อยละ 4.51 เมื่อเทียบกับช่วงเดียวกันของปีก่อน โดยมีรายละเอียดการใช้ไฟฟ้าในแต่ละภาคอุตสาหกรรมที่สำคัญดังนี้

- **อุตสาหกรรมการผลิตอาหาร** มีการใช้ไฟฟ้าอยู่ที่ 825 กิกะวัตต์ชั่วโมง มีการใช้ไฟฟ้าเพิ่มขึ้นร้อยละ 3.81 เมื่อเทียบกับช่วงเดียวกันของปีก่อน สอดคล้องกับการผลิตอุตสาหกรรมอาหารเดือนมกราคม 2558 ปรับตัวเพิ่มขึ้นจากเดือนเดียวกันของปีก่อนร้อยละ 4.4 เนื่องจากมีการผลิตผลิตภัณฑ์จากปศุสัตว์ และน้ำตาลเพิ่มขึ้น และเริ่มมีสัญญาณฟื้นตัวของเศรษฐกิจประเทศผู้นำเข้า เช่น สหรัฐอเมริกา

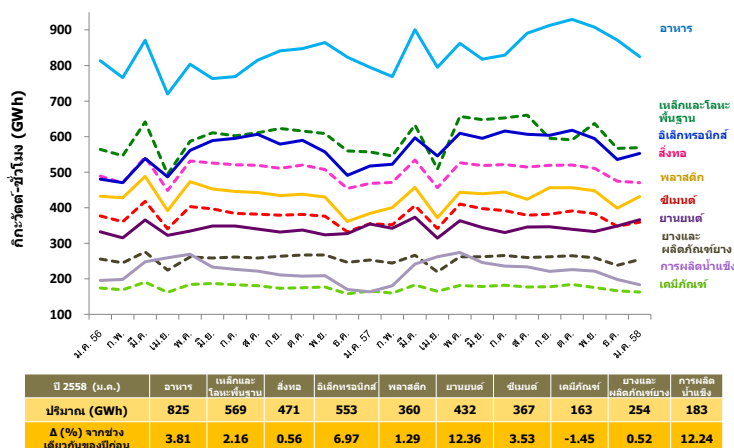
การใช้ไฟฟ้ารายสาขา เดือนมกราคม ปี 2558

หน่วย: GWh

สาขา	2555	2556	2557	2558 (ม.ค.)	Δ (%) จากช่วงเดียวกัน ของปีก่อน	สัดส่วน (%)
ครัวเรือน	36,447	37,657	38,993	2,676	7.59	20.99
กิจการขนาดเล็ก	17,013	18,374	18,807	1,366	6.68	10.71
ธุรกิจ	27,088	30,413	31,362	2,358	7.73	18.50
อุตสาหกรรม	72,336	72,536	73,782	5,894	4.51	46.25
ส่วนราชการ และองค์กรที่ไม่ แสวงหากำไร*	3,799	149	152	11	11.42	0.09
เกษตรกรรม	377	354	414	30	-41.68	0.23
การใช้ไฟฟ้า ที่ไม่คิดมูลค่า	2,191	2,379	2,517	228	7.99	1.79
อื่นๆ	2,527	2,479	2,592	183	-6.24	1.44
รวมทั้งสิ้น	161,779	164,341	168,620	12,746	5.66	100.00

* ตั้งแต่เดือนตุลาคม 2555 เป็นต้นไป ผู้ใช้ไฟฟ้าที่เป็นหน่วยงานราชการจะถูกจัดเข้าประเภทธุรกิจ/กิจการขนาดเล็ก แล้วแต่กรณี

การใช้ไฟฟ้ารายกลุ่มอุตสาหกรรมที่สำคัญ

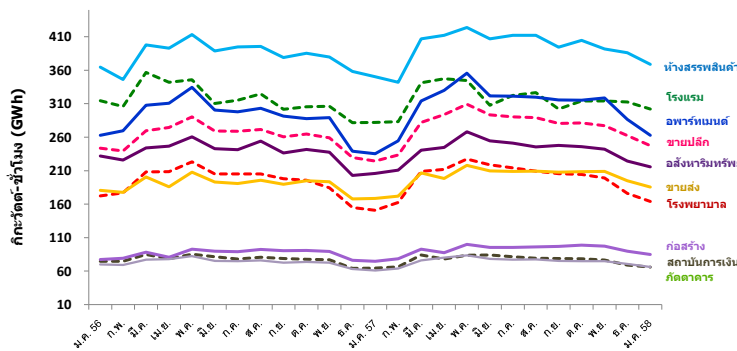


- อุตสาหกรรมเหล็กและโลหะพื้นฐาน มีการใช้ไฟฟ้าอยู่ที่ระดับ 569 กิกะวัตต์ชั่วโมง เพิ่มขึ้นร้อยละ 2.16 คาดว่าเนื่องจากการความต้องการภายในประเทศจากการลงทุนก่อสร้างโครงการของภาคเอกชน ได้แก่ โครงการก่อสร้างคอนโดมิเนียมในต่างจังหวัดที่เป็นหัวเมืองขนาดใหญ่เริ่มฟื้นตัว
- อุตสาหกรรมอิเล็กทรอนิกส์ มีการใช้ไฟฟ้าอยู่ที่ระดับ 553 กิกะวัตต์ชั่วโมง เพิ่มขึ้นร้อยละ 6.97 คาดว่าเนื่องมาจากการส่งออกเครื่องคอมพิวเตอร์ อุปกรณ์และส่วนประกอบขยายตัวร้อยละ 3.7 ตามการส่งออกไปตลาดสำคัญอย่างฮ่องกง และสหรัฐฯ ที่ขยายตัวร้อยละ 22.1 และ 9.7 ตามลำดับ
- อุตสาหกรรมการผลิตสิ่งทอ มีการใช้ไฟฟ้าอยู่ที่ระดับ 471 กิกะวัตต์ชั่วโมง เพิ่มขึ้นเล็กน้อยร้อยละ 0.56 คาดว่าเกิดจากการส่งออกผ้าฝ้ายที่ขยายตัวเล็กน้อยร้อยละ 2.3 และการส่งออกเส้นใยประดิษฐ์ที่ขยายตัวอย่างต่อเนื่อง
- อุตสาหกรรมการผลิตยานยนต์ มีการใช้ไฟฟ้าอยู่ที่ระดับ 432 กิกะวัตต์ชั่วโมง เพิ่มขึ้นร้อยละ 12.36 คาดว่าเนื่องมาจากการส่งออกรถยนต์ รถยนต์นั่ง รถปิกอัพ รถบัสและรถบรรทุก ที่ขยายตัวร้อยละ 21.0 41.0 และ 12.3 ตามลำดับ อีกทั้งการส่งออกส่วนประกอบและอุปกรณ์รถยนต์ที่ขยายตัวร้อยละ 7.1
- อุตสาหกรรมพลาสติก มีการใช้ไฟฟ้าอยู่ที่ระดับ 360 กิกะวัตต์ชั่วโมง เพิ่มขึ้นร้อยละ 1.29
- อุตสาหกรรมซีเมนต์ มีการใช้ไฟฟ้าอยู่ที่ระดับ 367 กิกะวัตต์ชั่วโมง เพิ่มขึ้นร้อยละ 3.53 เมื่อเทียบกับเดือนเดียวกันของปีก่อน จากปัจจัยการเร่งการลงทุนในโครงการสาธารณูปโภคพื้นฐานของภาครัฐ การ

ขยายการลงทุนในธุรกิจอสังหาริมทรัพย์ของภาคเอกชน และความต้องการใช้ปูนซีเมนต์ภายในประเทศที่อยู่ในระดับสูงอย่างต่อเนื่อง สอดคล้องกับปริมาณการผลิตปูนเม็ด (Clinker) ที่มีการขยายตัวอย่างต่อเนื่อง

- **อุตสาหกรรมอื่นๆ อุตสาหกรรมเคมีภัณฑ์** มีการใช้ไฟฟ้าอยู่ที่ระดับ 163 กิกะวัตต์ชั่วโมง ลดลงร้อยละ 1.45 **อุตสาหกรรมยางและผลิตภัณฑ์ยาง** มีการใช้ไฟฟ้าอยู่ที่ระดับ 254 กิกะวัตต์ชั่วโมง เพิ่มขึ้นร้อยละ 0.52 และ**อุตสาหกรรมการผลิตน้ำแข็ง** มีการใช้ไฟฟ้าอยู่ที่ระดับ 183 กิกะวัตต์ชั่วโมง เพิ่มขึ้นร้อยละ 12.24

การใช้ไฟฟ้ารายกลุ่มธุรกิจที่สำคัญ



ปี 2558 (ม.ค.)	ห้างสรรพสินค้า	โรงแรม	อพาร์ทเมนต์และเกสต์เฮาส์	ขายปลีก	อสังหาริมทรัพย์	โรงพยาบาล/สถาบันบริการทางการแพทย์	ขายส่ง	สถาบันการเงิน	ก่อสร้าง	กัดอาคารและในตลับ
ปริมาณ (GWh)	369	302	263	247	216	164	185.5	95.8	55.1	66.0
Δ (%) จากช่วงเดียวกันของปีก่อน	5.29	7.14	11.69	10.26	4.75	8.73	10.03	2.32	21.59	8.13

▪ **การใช้ไฟฟ้าภาคธุรกิจ ในเดือนมกราคม 2558** มีการใช้ไฟฟ้ารวม 2,358 กิกะวัตต์ชั่วโมง เพิ่มขึ้นจากช่วงเดียวกันของปีก่อนร้อยละ 7.73 **ห้างสรรพสินค้าและธุรกิจขายปลีก** มีการใช้ไฟฟ้าเพิ่มขึ้นจากช่วงเดียวกันของปีก่อนร้อยละ 5.29 และ 10.26 คาดว่าเนื่องจากเป็นเทศกาลปีใหม่ อีกทั้งการจัดโปรโมชั่นลดราคาของห้างสรรพสินค้าในช่วงดังกล่าว ส่งผลให้เกิดการใช้ไฟฟ้าเพิ่มขึ้น **ธุรกิจโรงแรม ภัตตาคารและไนต์คลับ และอพาร์ทเมนต์และเกสต์เฮาส์** มีการใช้ไฟฟ้าเพิ่มขึ้นร้อยละ 7.14 8.13 และ 11.69 ตามลำดับ คาดว่าเนื่องจากการฟื้นตัวของภาคการท่องเที่ยวที่เริ่มปรับตัวดีขึ้น สอดคล้องกับอัตราการเข้าพักแรมทั้งประเทศและสัดส่วนรายได้จากการจัดประชุม สัมมนา เพิ่มขึ้นเมื่อเทียบกับเดือนเดียวกันของปีก่อนร้อยละ 10.17 และ 17.60 ตามลำดับ อีกทั้งการจัดโปรโมชั่นการท่องเที่ยวภายในประเทศราคาประหยัดและสามารถใช้สิทธิการลดหย่อนภาษี ทำให้เป็นแรงขับเคลื่อนให้เกิดใช้จ่ายเพิ่มขึ้น **ภาคอสังหาริมทรัพย์** มีการใช้ไฟฟ้าเพิ่มขึ้นร้อยละ 4.75 **โรงพยาบาลและสถานบริการทางการแพทย์** มีการใช้ไฟฟ้าเพิ่มขึ้นร้อยละ 8.73 **ขายส่ง** มีการใช้ไฟฟ้าเพิ่มขึ้น ร้อยละ 10.03 คาดว่าเกิดจากการเร่งทำกิจกรรมส่งเสริมการขายอย่างต่อเนื่องเพื่อให้กระตุ้นให้เกิดการใช้จ่ายมากขึ้น เนื่องจากผู้บริโภคส่วนใหญ่ยังคงระมัดระวังการใช้จ่ายจากภาวะหนี้สินครัวเรือน และรายได้เกษตรกรที่ตกต่ำ

ศูนย์พยากรณ์และสารสนเทศพลังงาน