

สถานการณ์การใช้น้ำมันและไฟฟ้าของไทย ช่วง 6 เดือนแรกของปี 2558



จัดทำโดย

ศูนย์พยากรณ์และสารสนเทศพลังงาน

สรุปสถานการณ์การใช้น้ำมันและไฟฟ้าของไทย ช่วง 6 เดือนแรกของปี 2558

การใช้น้ำมัน

- การใช้น้ำมันดีเซล ช่วง 6 เดือนแรกของปี 2558 เฉลี่ยอยู่ที่ระดับ 61.42 ล้านลิตรต่อวัน หรือเพิ่มขึ้นร้อยละ 2.60 คาดว่าเกิดจากปัจจัยหลักๆ สองประการคือ
 - การเพิ่มขึ้นของการใช้ตามรอบฤดูกาล คือในช่วงมกราคม-เมษายน เป็นช่วงการเก็บเกี่ยวพืชผลทางการเกษตร ทำให้ปริมาณการใช้น้ำมันดีเซลในการขนส่งสินค้าเกษตรเพิ่มขึ้นก่อนที่จะปรับตัวลดลงในเดือนพฤษภาคม เนื่องจากหมดฤดูเก็บเกี่ยวและเริ่มเข้าสู่ฤดูฝน
 - การปรับตัวลดลงของราคาขายปลีกน้ำมันดีเซลอย่างต่อเนื่องตั้งแต่กลางปี 2557 จนถึงปัจจุบัน โดยในช่วง 6 เดือนแรกของปี 2558 ราคาขายปลีกเฉลี่ยอยู่ที่ระดับ 26.02 บาทต่อลิตร ต่ำกว่าราคาขายปลีกเฉลี่ยในช่วงเดียวกันของปีก่อน 3.96 บาทต่อลิตร

การใช้น้ำมันดีเซลและเบนซิน ม.ค.-มิ.ย. 2558

หน่วย : ล้านลิตร/วัน

	ม.ค.	ก.พ.	มี.ค.	เม.ย.	พ.ค.	มิ.ย.	2558 ม.ค.- มิ.ย.	2557 ม.ค.- มิ.ย.	สัดส่วน	Δ (%)
1. ดีเซล	60.22	62.57	62.03	62.05	61.98	59.72	61.42	59.81	100.00	2.60
2. เบนซิน	25.06	25.84	25.41	26.54	25.72	26.06	25.76	22.60	100.00	14.00
2.1 เบนซิน95	1.34	1.41	1.36	1.40	1.38	1.43	1.39	1.41	5.38	-1.90
2.2 แก๊สโซฮอล์	23.71	24.43	24.05	25.14	24.34	24.63	24.38	21.18	94.62	15.07
-แก๊สโซฮอล์ 91 (E10)	10.73	11.09	10.87	11.17	10.83	10.94	10.93	9.54	42.44	14.63
-แก๊สโซฮอล์ 95 (E10)	8.19	8.55	8.32	8.78	8.63	8.82	8.55	7.40	33.17	15.44
-แก๊สโซฮอล์ 95 (E20)	3.90	3.93	3.96	4.26	4.01	3.99	4.01	3.48	15.56	15.28
-แก๊สโซฮอล์ 95 (E85)	0.90	0.86	0.89	0.93	0.87	0.88	0.89	0.76	3.44	16.19

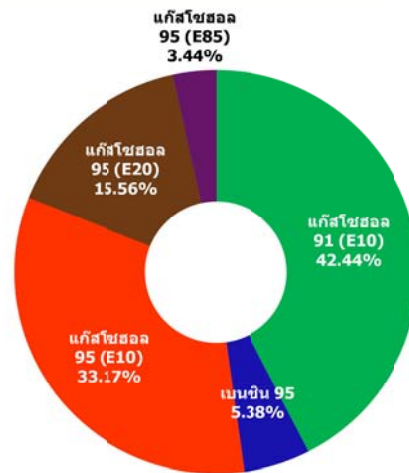
การใช้น้ำมันเบนซิน ช่วง 6 เดือนแรกของปี 2558 เฉลี่ยอยู่ที่ระดับ 25.76 ล้านลิตรต่อวัน หรือเพิ่มขึ้นร้อยละ 14.00 คาดว่าเกิดจากการปรับลดลงของราคาขายปลีกเฉลี่ยน้ำมันเบนซินทุกประเภท ตามการปรับตัวลดลงของราคาน้ำมันดิบในตลาดโลก และการปรับโครงสร้างราคาพลังงานในช่วงปลายปี 2557 ส่งผลให้การใช้น้ำมันเบนซินในช่วง 6 เดือนแรกของปี 2558 มีการปรับตัวเพิ่มขึ้นจาก 22.60 เป็น 25.76 ล้านลิตรต่อวัน โดยเป็นการเพิ่มขึ้นของน้ำมันเบนซินในกลุ่มแก๊สโซฮอล์ประมาณ 3 ล้านลิตรต่อวัน โดยมีรายละเอียดดังนี้

- การใช้น้ำมันเบนซิน 95 ช่วง 6 เดือนแรกของปี 2558 เฉลี่ยอยู่ที่ระดับ 1.39 ล้านลิตรต่อวัน หรือลดลงร้อยละ 1.90 คาดว่าเกิดจากการลดลงของปริมาณรถยนต์ที่สามารถใช้เบนซิน 95 อีกทั้งในช่วง 6 เดือนแรกของปี 2558 ราคาขายปลีกเฉลี่ยแก๊สโซฮอล์ต่ำกว่าน้ำมันเบนซิน 95 ประมาณ 7-13 บาทต่อลิตร ทำให้ผู้ใช้บางกลุ่มหันไปใช้แก๊สโซฮอล์ทดแทน

- **การใช้น้ำมันแก๊สโซฮอล์** ช่วง 6 เดือนแรกของปี 2558 เฉลี่ยอยู่ที่ระดับ 24.38 ล้านลิตรต่อวัน หรือเพิ่มขึ้นร้อยละ 15.07 การใช้น้ำมันแก๊สโซฮอล์คิดเป็นสัดส่วนร้อยละ 94.62 ของปริมาณการใช้ น้ำมันเบนซินทั้งหมด ทั้งนี้การใช้ น้ำมันในกลุ่มแก๊สโซฮอล์เพิ่มขึ้นทุกประเภท โดยแก๊สโซฮอล์ 95(E85) มีการใช้เพิ่มขึ้นสูงสุดถึงร้อยละ 16.19 เมื่อเทียบกับช่วงเดียวกันของปีก่อน รองลงมาคือแก๊สโซฮอล์ 95(E20) เพิ่มขึ้นร้อยละ 15.28 การเปลี่ยนแปลงของการใช้น้ำมันแก๊สโซฮอล์มาจากปัจจัยด้านการอุดหนุนราคาน้ำมันในกลุ่มแก๊สโซฮอล์ของภาครัฐ เพื่อส่งเสริมการใช้พลังงานทดแทนและลดการนำเข้าน้ำมันดิบ อีกทั้งปัจจัยเรื่องการผลิตรถยนต์ในปัจจุบันที่มีการรองรับการใช้ น้ำมันแก๊สโซฮอล์ออกสู่ตลาดมากขึ้นและจำนวนสถานีบริการน้ำมันแก๊สโซฮอล์ที่เพิ่มขึ้นอย่างต่อเนื่อง ปัจจุบัน ณ สิ้นเดือนมิถุนายน 2558 มีสถานีบริการที่จำหน่ายน้ำมันแก๊สโซฮอล์ (E20) และแก๊สโซฮอล์ (E85) ทั้งสิ้น 2,861 และ 690 สถานี ตามลำดับ

สัดส่วนการใช้ น้ำมันเบนซิน ม.ค.- มิ.ย. 2558

เบนซิน	ล้านลิตร/วัน	สัดส่วน %
U-95	1.39	5.38
91 (E10)	10.93	42.44
95 (E10)	8.55	33.17
95 (E20)	4.01	15.56
95 (E85)	0.89	3.44
รวมทั้งสิ้น	25.76	100.00



รวมการใช้ น้ำมันเบนซิน 25.76 ล้านลิตร/วัน

- **การใช้ น้ำมันภาคขนส่งทางบก** ช่วง 6 เดือนแรกของปี 2558 อยู่ที่ระดับ 11,005 พันตันเทียบเท่าน้ำมันดิบ (KTOE) เพิ่มขึ้นร้อยละ 4.39 ส่วนใหญ่เป็นการใช้น้ำมันดีเซลคิดเป็นร้อยละ 46.3 ของการใช้พลังงานในการขนส่งทางบก รองลงมาคือการใช้ น้ำมันเบนซินคิดเป็นร้อยละ 31.6 โดยมีการใช้เพิ่มขึ้นร้อยละ 2.69 และ 14.01 ตามลำดับ โดยการใช้ น้ำมันเบนซินในช่วง 6 เดือนแรกเพิ่มขึ้นค่อนข้างสูงเนื่องจากราคาขายปลีกเฉลี่ยน้ำมันเบนซินปรับตัวลดลง 7-1
- 3 บาทต่อลิตร เมื่อเทียบกับช่วงเดียวกันของปีก่อน ในขณะที่การใช้ LPG และ NGV ช่วง 6 เดือนแรกของปี 2558 มีการปรับตัวลดลงร้อยละ 7.70 และ 0.76 ตามลำดับ ซึ่งสาเหตุน่าจะมาจากการปรับเพิ่มราคาขายปลีก LPG และ NGV โดยช่วง 6 เดือนแรกของปี 2558 ราคาขายปลีกเฉลี่ย LPG และ NGV อยู่ที่ระดับ 24.06 และ 12.92 บาทต่อกิโลกรัม ตามลำดับ สูงกว่าช่วงเดียวกันของปีก่อน 2.68 และ 2.42 บาทต่อกิโลกรัม ประกอบกับความสะดวกในเรื่องของสถานีบริการน้ำมันเบนซินที่มีค่อนข้างมาก และระยะเวลาในการเติมน้ำมันเบนซินและดีเซลที่น้อยกว่าเมื่อเทียบกับการเติม NGV ทำให้ผู้ใช้ LPG และ NGV บางส่วนหันกลับมาใช้น้ำมันทดแทน

การใช้ไฟฟ้า

- การผลิตพลังงานไฟฟ้า ช่วง 6 เดือนแรกของปี 2558 อยู่ที่ระดับ 92,434 กิกะวัตต์ชั่วโมง เพิ่มขึ้นจากช่วงเดียวกันของปีก่อนร้อยละ 2.40 คาดว่าเกิดจากการเพิ่มขึ้นของการใช้ไฟฟ้าในทุกสาขา ยกเว้นภาคการเกษตรกรรม มีความต้องการใช้ไฟฟ้าลดลงเนื่องจากปัญหาภัยแล้ง
- การใช้ไฟฟ้า 6 เดือนแรกของปี 2558 อยู่ที่ระดับ 86,072 กิกะวัตต์ชั่วโมง เพิ่มขึ้นร้อยละ 3.44 เป็นการเพิ่มขึ้นในส่วนของการใช้ไฟฟ้าภาคครัวเรือน จากสภาพอากาศที่ร้อนจัดส่งผลให้การใช้ไฟฟ้าในภาคครัวเรือนสูงขึ้นร้อยละ 4.53 การขยายตัวอย่างต่อเนื่องของภาคการท่องเที่ยวและบริการ ประกอบกับมีผู้ประกอบการรายใหม่ด้านที่อยู่อาศัยเกิดขึ้นมากเพื่อรองรับความนิยมของนักท่องเที่ยวที่หันมาใช้บริการที่พักอาศัยประเภทบ้านพักและรีสอร์ทมากกว่าโรงแรมขนาดใหญ่ ทำให้การใช้ไฟฟ้าในช่วง 6 เดือนแรกของภาคธุรกิจ และกิจการขนาดเล็กปรับตัวสูงขึ้นร้อยละ 5.65 และ 4.14 ตามลำดับ ส่วนการใช้ไฟฟ้าในภาคอุตสาหกรรมเพิ่มขึ้นร้อยละ 2.05 จากความต้องการใช้ไฟฟ้าที่เพิ่มขึ้นในกลุ่มอุตสาหกรรมอิเล็กทรอนิกส์ ยานยนต์ และซีเมนต์ที่ยังคงขยายตัวอยู่ในระดับต่ำ
- ความต้องการพลังไฟฟ้าสูงสุดสุทธิในระบบของ กฟผ. (Net Peak Generation Requirement) ปี 2558 เกิดขึ้น ณ วันพฤหัสบดีที่ 11 มิถุนายน 2558 เวลา 14:02 น. อยู่ที่ระดับ 27,346 เมกะวัตต์ สูงกว่าพลังไฟฟ้าสูงสุดของปีที่ผ่านมาซึ่งเกิดเมื่อวันพุธที่ 23 เมษายน 2557 เวลา 14.26 น. อยู่ 404 เมกะวัตต์ หรือเพิ่มขึ้นร้อยละ 1.5

การผลิตพลังงานไฟฟ้ารายเดือน

หน่วย : กิกะวัตต์ชั่วโมง (GWh)

	ม.ค.	ก.พ.	มี.ค.	เม.ย.	พ.ค.	มิ.ย.	ก.ค.	ส.ค.	ก.ย.	ต.ค.	พ.ย.	ธ.ค.	ม.ค.- ธ.ค.	ม.ค.- มิ.ย.
2554	13,317	13,878	15,571	14,715	15,753	14,890	15,138	14,996	14,509	15,135	14,823	14,247	176,973	88,125
2555	13,314	13,855	15,569	14,712	15,750	14,887	15,134	14,975	14,510	15,140	14,823	14,247	176,916	88,087
2556	13,968	14,208	16,054	14,994	16,403	15,076	15,056	15,161	14,661	14,766	14,325	12,727	177,398	90,703
2557	12,996	13,235	16,079	15,417	16,755	15,785	15,746	15,476	15,290	15,355	14,908	13,903	180,945	90,267
2558	13,586	13,515	16,347	15,440	17,208	16,339								92,434
Δ (%) จากช่วงเดียวกันปีก่อน	4.54	2.11	1.67	0.15	2.71	8.4								2.40
Δ (%) จากเดือนก่อนปี 57	-2.28	-0.52	20.96	-5.55	11.45	-5.05								

หมายเหตุ : ไม่รวม VSPP

รายละเอียดสถานการณ์การใช้น้ำมันและไฟฟ้าของไทย ช่วง 6 เดือนแรกของ ปี 2558

1. การใช้น้ำมันดีเซล

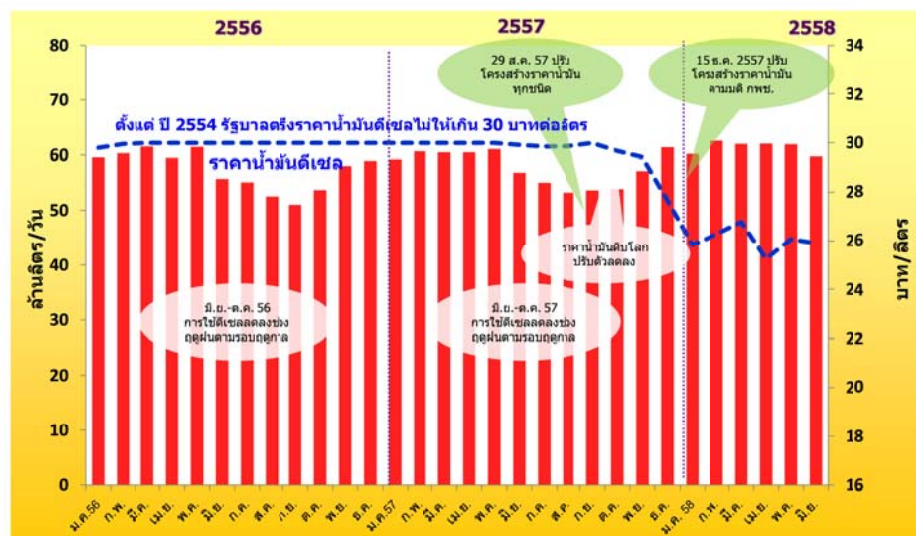
- การใช้น้ำมันดีเซล 6 เดือนแรกของปี 2558 เฉลี่ยอยู่ที่ระดับ 61.42 ล้านลิตรต่อวัน เพิ่มขึ้นร้อยละ 2.60 เมื่อเทียบกับช่วงเดียวกันของปีก่อน โดยการเพิ่มขึ้นของการใช้น้ำมันดีเซลเกิดจากการปรับตัวลดลงของราคาขายปลีกน้ำมันดีเซลภายในประเทศตามราคาน้ำมันดิบในตลาดโลกที่ลดลง และการปรับขึ้นของปริมาณการใช้ตามฤดูกาล

ปริมาณการใช้น้ำมันดีเซลรายเดือน

หน่วย : ล้านลิตร/วัน

	ม.ค.	ก.พ.	มี.ค.	เม.ย.	พ.ค.	มิ.ย.	ก.ค.	ส.ค.	ก.ย.	ต.จ.	พ.ย.	ธ.ค.	ม.ค.- มิ.ย.
2554	52.43	53.35	54.99	55.28	54.42	53.58	49.07	49.60	50.05	48.42	52.47	57.80	54.03
2555	54.71	58.58	59.09	57.48	58.28	56.70	53.23	53.45	51.82	53.76	58.49	59.26	57.46
2556	59.56	60.31	61.56	59.42	61.51	55.74	55.11	52.53	51.03	53.68	58.07	58.98	59.70
2557	59.27	60.68	60.51	60.50	61.06	56.84	55.02	53.25	53.65	53.85	57.10	61.42	59.81
2558	60.22	62.57	62.03	62.05	61.98	59.72							61.42
Δ (%) จากช่วง เดียวกันปีก่อน	1.60	3.11	2.52	2.56	1.50	5.07							2.60
Δ (%) จาก เดือนก่อนปี 57	-1.96	3.90	-0.85	0.03	-0.11	-3.65							

ยอดจำหน่าย และราคาน้ำมันดีเซลหมุนเร็ว ปี 2556-2558 (มิ.ย.)



2. การใช้น้ำมันเบนซิน

▪ การใช้น้ำมันเบนซิน 6 เดือนแรกของปี 2558 เฉลี่ยอยู่ที่ระดับ 25.76 ล้านลิตรต่อวัน เพิ่มขึ้นร้อยละ 14.00 เมื่อเทียบกับช่วงเดียวกันของปีก่อน เกิดจากการปรับลดลงของราคาขายปลีกภายในประเทศ ตามการลดลงของราคาน้ำมันในตลาดโลก และการปรับโครงสร้างราคาพลังงานตามมติ กพข. ในวันที่ 15 ธันวาคม 2557 ทำให้ราคาขายปลีกกลุ่มน้ำมันเบนซินลดลง 3.70-4.90 บาทต่อลิตร จากปัจจัยดังกล่าวส่งผลให้ผู้ใช้รถยนต์นำรถยนต์มาใช้เพิ่มขึ้น ทำให้ปริมาณการใช้น้ำมันเบนซินในกลุ่มแก๊สโซฮอล์ปรับตัวเพิ่มขึ้นถึง 3 ล้านลิตรต่อวัน รายละเอียดดังนี้

ปริมาณการใช้น้ำมันเบนซินรายเดือน

หน่วย : ล้านลิตร/วัน

	ม.ค.	ก.พ.	มี.ค.	เม.ย.	พ.ค.	มิ.ย.	ก.ค.	ส.ค.	ก.ย.	ต.ค.	พ.ย.	ธ.ค.	ม.ค.- -มิ.ย.
2554	20.38	21.29	19.85	20.59	19.72	20.76	19.76	20.43	20.05	18.56	18.51	21.22	20.41
2555	20.44	20.89	20.64	20.49	20.39	21.15	20.49	20.83	20.29	21.10	22.34	23.56	20.65
2556	22.12	22.20	22.68	22.91	22.77	22.43	22.50	23.04	21.28	22.04	22.73	22.66	22.52
2557	21.80	22.37	22.76	23.27	22.91	22.46	23.34	23.75	23.59	23.51	23.95	25.84	22.60
2558	25.06	25.84	25.41	26.54	25.72	26.06							25.75
Δ (%) จากช่วงเดียวกันปีก่อน	14.91	15.49	11.65	14.03	12.26	16.01							14.00
Δ (%) จากเดือนก่อนปี 57	-3.03	3.12	-1.66	4.44	-3.07	1.30							

● การใช้น้ำมันเบนซิน 95 คิดเป็นสัดส่วนร้อยละ 5.38 ของปริมาณการใช้น้ำมันเบนซินทั้งหมด ราคาขายปลีกเฉลี่ยน้ำมันเบนซิน 95 ในช่วง 6 เดือนแรกของปี 2558 อยู่ที่ระดับ 35.17 บาท ต่ำกว่าช่วงเดียวกันของปีก่อน 13.63 บาทต่อลิตร และการใช้น้ำมันเบนซิน 95 เฉลี่ยอยู่ที่ระดับ 1.39 ล้านลิตรต่อวัน ลดลงจากช่วงเดียวกันของปีก่อนร้อยละ 1.90

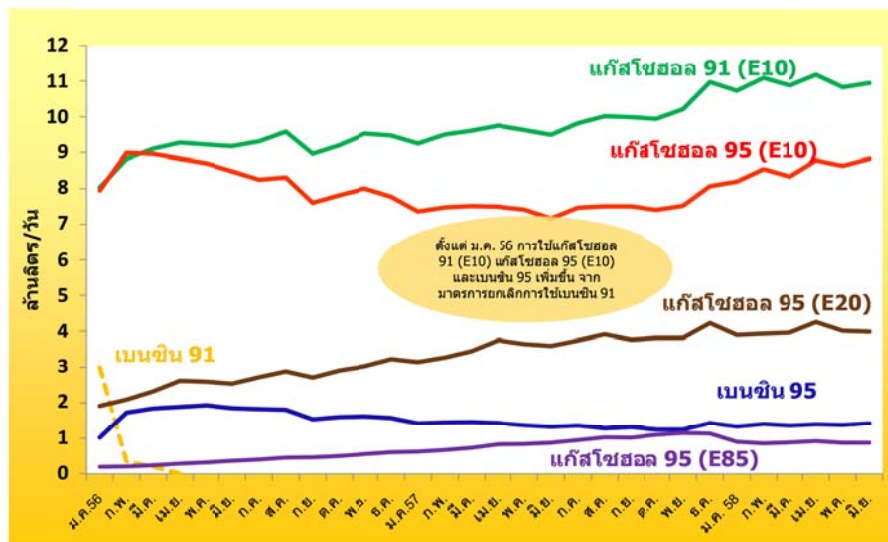
● การใช้น้ำมันแก๊สโซฮอล์ คิดเป็นสัดส่วนถึงร้อยละ 94.62 ของปริมาณการใช้น้ำมันเบนซินทั้งหมด ในช่วง 6 เดือนแรกของปี 2558 มีการใช้น้ำมันกลุ่มแก๊สโซฮอล์เฉลี่ย 24.38 ล้านลิตรต่อวัน เพิ่มขึ้นจากเดือนเดียวกันของปีก่อนร้อยละ 15.07 นอกจากปัจจัยด้านราคาแล้ว จำนวนสถานีบริการน้ำมันแก๊สโซฮอล์ที่เพิ่มมากขึ้นอย่างต่อเนื่อง และการผลิตรถยนต์ที่รองรับการใช้น้ำมันแก๊สโซฮอล์ออกสู่ตลาดเพิ่มขึ้น น่าจะเป็นอีกปัจจัยหนึ่งที่ส่งผลต่อการเพิ่มขึ้นของการใช้น้ำมันแก๊สโซฮอล์ โดยมีรายละเอียดของการใช้น้ำมันแก๊สโซฮอล์แต่ละประเภทดังนี้

- การใช้น้ำมันแก๊สโซฮอล์ 91 (E10) คิดเป็นสัดส่วนร้อยละ 42.44 ของปริมาณการใช้น้ำมันเบนซินทั้งหมด ในช่วง 6 เดือนแรกของปี 2558 มีปริมาณการใช้เฉลี่ย 10.93 ล้านลิตรต่อวัน เพิ่มขึ้นจากช่วงเดียวกันของปีก่อนร้อยละ 14.63 ราคาขายปลีกเฉลี่ยน้ำมันแก๊สโซฮอล์ 91 (E10) ช่วง 6 เดือนแรกของปี 2558 อยู่ที่ระดับ 27.68 บาทต่อลิตร ต่ำกว่าราคาขายปลีกในช่วงเดียวกันของปีก่อน 10.66 บาทต่อลิตร

- **การใช้น้ำมันแก๊สโซฮอล์ 95 (E10)** คิดเป็นสัดส่วนร้อยละ 33.17 ของปริมาณการใช้น้ำมันเบนซินทั้งหมด ในช่วง 6 เดือนแรกของปี 2558 มีปริมาณการใช้เฉลี่ย 8.55 ล้านลิตรต่อวัน เพิ่มขึ้นจากช่วงเดียวกันของปีก่อนร้อยละ 15.44 ราคาขายปลีกเฉลี่ยอยู่ที่ระดับ 28.79 บาทต่อลิตร ซึ่งมีราคาสูงที่สุดในกลุ่มน้ำมันแก๊สโซฮอล์ ส่งผลให้ผู้บริโภคหันไปใช้น้ำมันแก๊สโซฮอล์ชนิดอื่นทดแทน ทำให้การเพิ่มขึ้นของการใช้ต่ำที่สุดในกลุ่มแก๊สโซฮอล์

- **การใช้น้ำมันแก๊สโซฮอล์ 95 (E20)** คิดเป็นสัดส่วนร้อยละ 15.56 ของปริมาณการใช้น้ำมันเบนซินทั้งหมด ในช่วง 6 เดือนแรกของปี 2558 มีปริมาณการใช้เฉลี่ย 4.01 ล้านลิตรต่อวัน เพิ่มขึ้นจากช่วงเดียวกันของปีก่อนร้อยละ 15.28 ทั้งนี้การใช้น้ำมันแก๊สโซฮอล์ 95 (E20) มีการขยายตัวสูงขึ้นต่อเนื่องตามนโยบาย

**ยอดจำหน่ายน้ำมันแก๊สโซฮอล์ เปรียบเทียบกับเบนซิน 95
ปี 2556 – 2558 (ม.ย.)**



หมายเหตุ: ตั้งแต่ 1 มกราคม 2556 ยกเลิกการใช้เบนซิน 91 โดยผ่อนผันให้จำหน่ายได้จนถึงเดือนมีนาคม 2556

ส่งเสริมการใช้แก๊สโซฮอล์ทดแทนน้ำมันเบนซิน และรถยนต์ที่ผลิตใหม่ส่วนใหญ่สามารถใช้แก๊สโซฮอล์ 95(E20) อีกทั้งการเพิ่มขึ้นของสถานีบริการอย่างต่อเนื่องตั้งแต่เริ่มมีการจำหน่ายน้ำมันแก๊สโซฮอล์ในเดือนมกราคม 2551 โดยปริมาณสถานีบริการแก๊สโซฮอล์ 95 (E20) สะสมในเดือนมิถุนายน 2558 มีทั้งสิ้น 2,861 แห่ง เพิ่มขึ้นจากเดือนธันวาคม 2557 ร้อยละ 7.35 แบ่งเป็นของ ปตท. 1,067 แห่ง บางจาก 707 แห่ง เซลล์ 360 แห่ง เอสโซ่ 362 แห่ง ปตท.บริหารธุรกิจค้าปลีก 144 แห่ง เชฟรอน(ไทย) 183 แห่ง พีทีจี 33 แห่ง เพียวพลังงานไทย 3 แห่ง และซัสโก้ 2 แห่ง โดยราคาขายปลีกเฉลี่ยน้ำมันแก๊สโซฮอล์ 95(E20) ในช่วง 6 เดือนแรกของปี 2558 อยู่ที่ระดับ 26.26 บาทต่อลิตร ต่ำกว่าช่วงเดียวกันของปีก่อน 9.51 บาทต่อลิตร

- **การใช้น้ำมันแก๊สโซฮอล์ 95 (E85)** คิดเป็นสัดส่วนร้อยละ 3.44 ของปริมาณการใช้น้ำมันเบนซินทั้งหมด ในช่วง 6 เดือนแรกของปี 2558 มีการใช้เฉลี่ยประมาณ 890,000 ลิตรต่อวัน เพิ่มขึ้นจากช่วงเดียวกันของปีก่อนร้อยละ 16.19 และยังคงมีแนวโน้มการใช้เพิ่มขึ้นเนื่องจากราคาขายปลีกเฉลี่ยถูกที่สุดในกลุ่มแก๊สโซฮอล์ ราคาขายปลีกเฉลี่ยในช่วง 6 เดือนแรกปี 2558 อยู่ที่ระดับ 22.92 บาทต่อลิตร และมีรถยนต์รุ่นใหม่ที่ใช้ น้ำมันแก๊สโซฮอล์ 95 (E85) (FFV:Flexible Fuel Vehicle) ออกสู่ตลาดมากขึ้น อีกทั้งยังมีรถยนต์รุ่นเก่าบางส่วน ปรับแต่งเครื่องยนต์โดยการติดตั้งอุปกรณ์คอนเวอร์ชันคิตส์ เพื่อให้สามารถเติมน้ำมันแก๊สโซฮอล์ 95 (E85) ได้ โดย

ปัจจุบันมีสถานีบริการน้ำมันแก๊สโซฮอล์ 95 (E85) ทั้งสิ้น 690 แห่ง แบ่งเป็นของ ปตท. 371 แห่ง บางจาก 222 แห่ง ทยอยเพิ่ม 47 แห่ง ซีเอสโก้ 41 แห่ง และสยามเคมี 9 แห่ง เพิ่มขึ้นจากเดือนธันวาคมปี 2557 ร้อยละ 15.77

3. การใช้น้ำมันภาคขนส่งทางบก

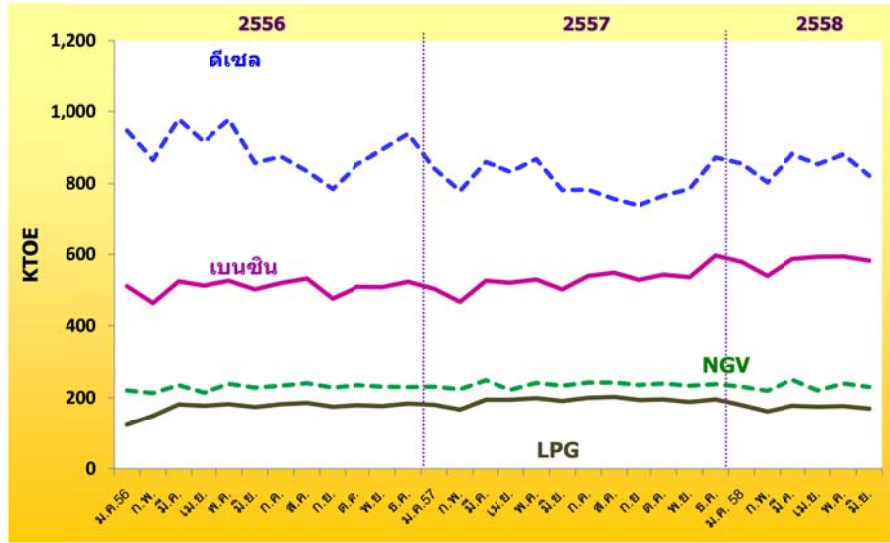
การใช้น้ำมันภาคขนส่งทางบก 6 เดือนแรกของปี 2558 อยู่ที่ระดับ 11,005 พันตันเทียบเท่าน้ำมันดิบ (KTOE) เพิ่มขึ้นจากช่วงเดียวกันของปีก่อนร้อยละ 4.39 โดยเป็นการเพิ่มขึ้นของการใช้น้ำมันเบนซินและดีเซล โดยน้ำมันดีเซลมีส่วนการใช้สูงสุดคิดเป็นร้อยละ 46.3 ของการใช้พลังงานในภาคขนส่งทางบกทั้งหมด มีการใช้เพิ่มขึ้นร้อยละ 2.69 เมื่อเทียบกับช่วงเดียวกันของปีก่อน ในขณะที่การใช้ LPG และ NGV ในรถยนต์ 6 เดือนแรกของปี 2558 คิดเป็นสัดส่วนร้อยละ 9.4 และ 12.7 มีการใช้ลดลงร้อยละ 7.70 และ 0.76 อาจเกิดจากการปรับลดลงของราคาน้ำมันเบนซินและดีเซลอย่างต่อเนื่องตั้งแต่กลางปี 2557 และการปรับขึ้นราคา LPG และ NGV ในช่วงปี 2557 เพื่อสะท้อนต้นทุนที่แท้จริง ส่งผลให้ราคาขายปลีกเฉลี่ยของ LPG และ NGV ในภาคขนส่งปรับตัวสูงขึ้น 2.68 และ 2.42 บาทต่อกิโลกรัม โดยในช่วง 6 เดือนแรกของปี 2558 ราคาขายปลีกเฉลี่ย LPG และ NGV ปรับเพิ่มขึ้นอยู่ที่ระดับ 24.06 และ 12.92 บาทต่อกิโลกรัม สอดคล้องกับจำนวนรถยนต์ติดตั้ง NGV สะสมในเดือนมิถุนายน 2558 มีจำนวนทั้งสิ้น 469,481 คัน หรือคิดเป็นร้อยละ 3.96 เมื่อเทียบกับช่วงเดียวกันของปีก่อน แตกต่างจากช่วง 6 เดือนแรกปี 2557 ที่มีจำนวนรถยนต์ติดตั้ง NGV เพิ่มขึ้นถึงร้อยละ 9.35 เมื่อเทียบกับเดือนมิถุนายน 2556 อีกทั้งปัจจัยด้านสถานี NGV ไม่เพียงพอ โดยเดือนมิถุนายน 2558 มีจำนวนสถานีบริการ NGV ทั้งสิ้น 498 สถานี เพิ่มขึ้นจากปีก่อนเพียง 7 สถานี และราคาน้ำมันเบนซินที่ปรับตัวลดลงส่งผลให้แนวโน้มในการใช้ LPG และ NGV เริ่มมีการใช้ลดลง เนื่องจากข้อจำกัดทางด้านสถานีบริการ NGV และราคาขายปลีกเฉลี่ยที่ปรับตัวสูงขึ้น

การใช้น้ำมันภาคขนส่งทางบก

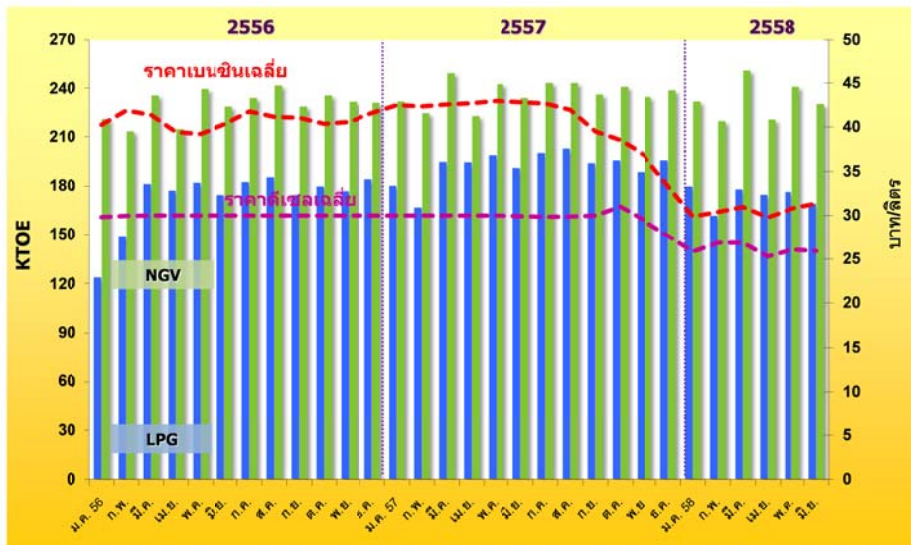
หน่วย : KTOE

	2556	2557	2558 (ม.ค.-มิ.ย.)	สัดส่วน (%)	การเปลี่ยนแปลง (%)		
					2555	2557	2558 (ม.ค.-มิ.ย.)
เบนซิน	6,106	6,338	3,474	31.6	6.4	3.8	14.01
ดีเซล	10,719	9,670	5,098	46.3	-14.1	-9.8	2.69
LPG	2,071	2,304	1,040	9.4	67.3	11.2	-7.70
NGV	2,753	2,839	1,393	12.7	33.1	3.1	-0.76
รวม	21,649	21,150	11,005	100	0.6	-2.3	4.39

การใช้น้ำมันภาคขนส่งทางบก ปี 2556 – 2558 (ม.ย.)



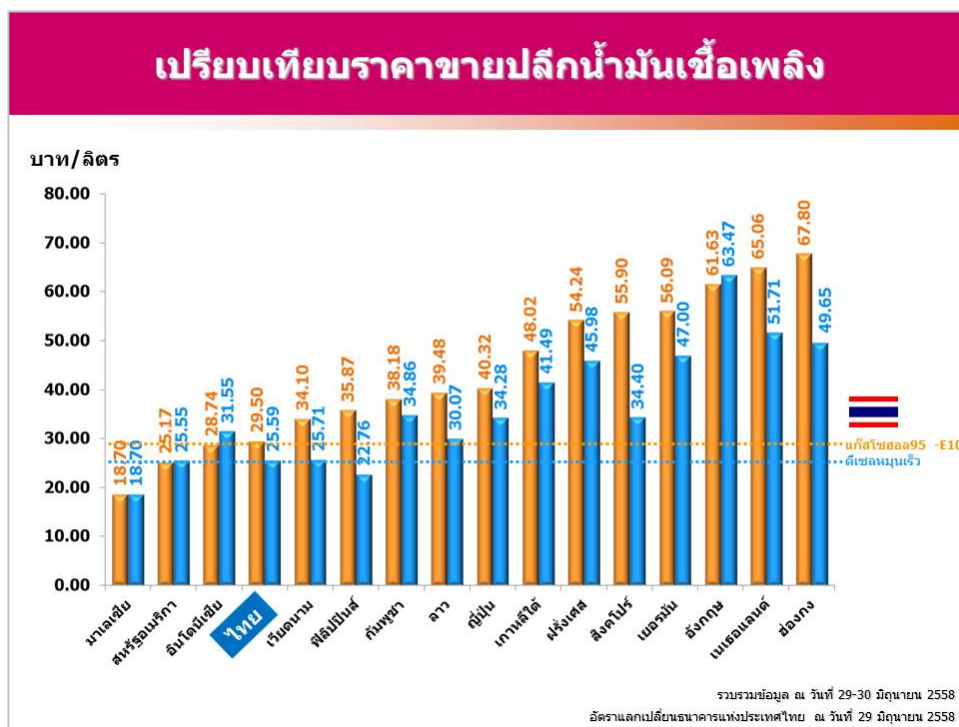
ยอดจำหน่าย LPG NGV ภาคขนส่ง และราคาเฉลี่ยเบนซินและดีเซล ปี 2556 – 2558 (ม.ย.)



หมายเหตุ : ราคาเบนซินเฉลี่ย หมายถึง ราคาเฉลี่ยของเบนซิน 95 แก๊สโซฮอล์ 91 (E10) และแก๊สโซฮอล์ 95 (E10)

สรุปราคาขายปลีกน้ำมันเบนซินและดีเซลของต่างประเทศ (ณ วันที่ 29 มิถุนายน 2558)

- ราคาขายปลีกน้ำมันเบนซินและดีเซลของต่างประเทศ ราคาขายปลีกน้ำมันสำเร็จรูปในแต่ละประเทศจะแตกต่างกัน ขึ้นอยู่กับโครงสร้างและนโยบายการชดเชยราคาน้ำมันของประเทศนั้นๆ โดยราคาน้ำมัน ณ โรงกลั่นของประเทศไทย จะอ้างอิงราคาจากตลาดจอร์สิงคโปร์ (Mean of Platts: MOP Singapore)
- ราคาขายปลีกน้ำมันเบนซินและดีเซลของประเทศไทยและต่างประเทศ ณ วันที่ 29 มิถุนายน 2558

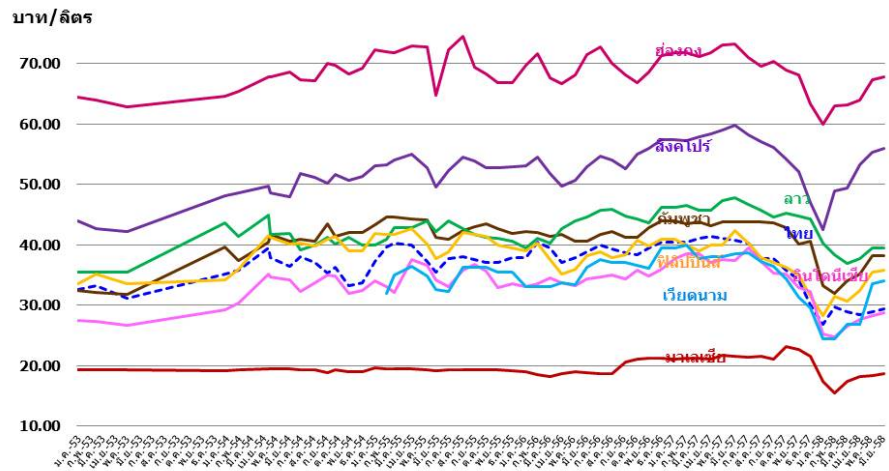


- เปรียบเทียบราคาขายปลีกน้ำมันในภูมิภาคเดือนมิถุนายน 2558 กับเดือนพฤษภาคม 2558

ในเดือนมิถุนายน 2558 หลายประเทศมีการปรับราคาขายปลีกน้ำมันเบนซินและดีเซลตามสถานการณ์ราคาน้ำมันในตลาดโลก ยกเว้นประเทศกัมพูชาและประเทศลาวที่ยังไม่มีการปรับราคา โดยราคาน้ำมันเบนซินปรับเพิ่มตามอุปสงค์ในภูมิภาค ในขณะที่น้ำมันดีเซลมีราคาลดลงเนื่องจากอุปทานส่วนเกินในภูมิภาค เนื่องจาก (1) การเพิ่มกำลังการผลิตของโรงกลั่นในตะวันออกกลางและจีน (2) ความต้องการใช้น้ำมันดีเซลของตะวันออกกลางที่ลดลงในช่วงฤดูร้อน และ (3) การส่งออกน้ำมันดีเซลไปยุโรป/ตะวันตกเป็นไปได้ยากขึ้นเนื่องจากค่าขนส่งที่เพิ่มขึ้น

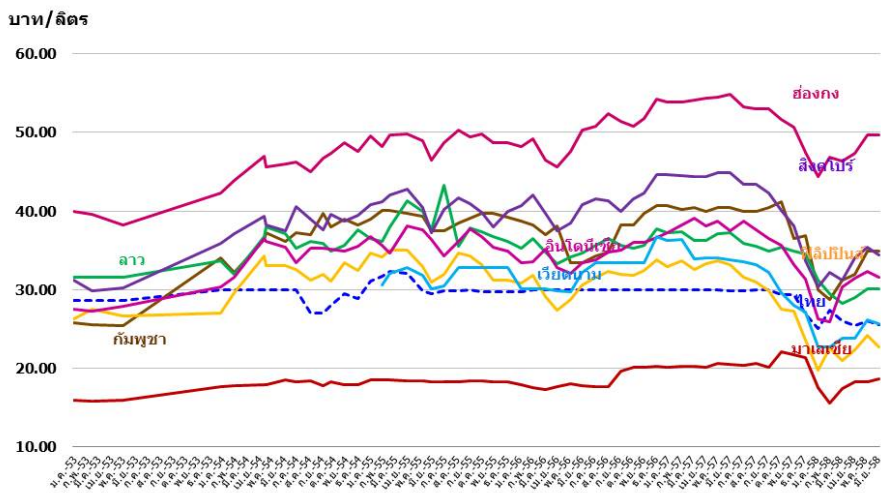
- **น้ำมันเบนซิน** ทุกประเทศส่วนใหญ่ปรับราคาเพิ่มขึ้น ยกเว้นประเทศกัมพูชาและลาวที่มีราคาคงที่
- **น้ำมันดีเซล** ประเทศมาเลเซีย พม่า และอินโดนีเซีย ปรับราคาเพิ่มขึ้น ในขณะที่ประเทศไทย เวียดนาม ฟิลิปปินส์ และสิงคโปร์ ปรับราคาลดลง ส่วนประเทศกัมพูชาและลาวที่มีราคาคงที่

ราคาขายปลีกน้ำมันเบนซินในภูมิภาค



รวบรวมข้อมูล ณ วันที่ 29-30 มิถุนายน 2558
อัตราแลกเปลี่ยนธนาคารแห่งประเทศไทย ณ วันที่ 29 มิถุนายน 2558

ราคาขายปลีกน้ำมันดีเซลในภูมิภาค

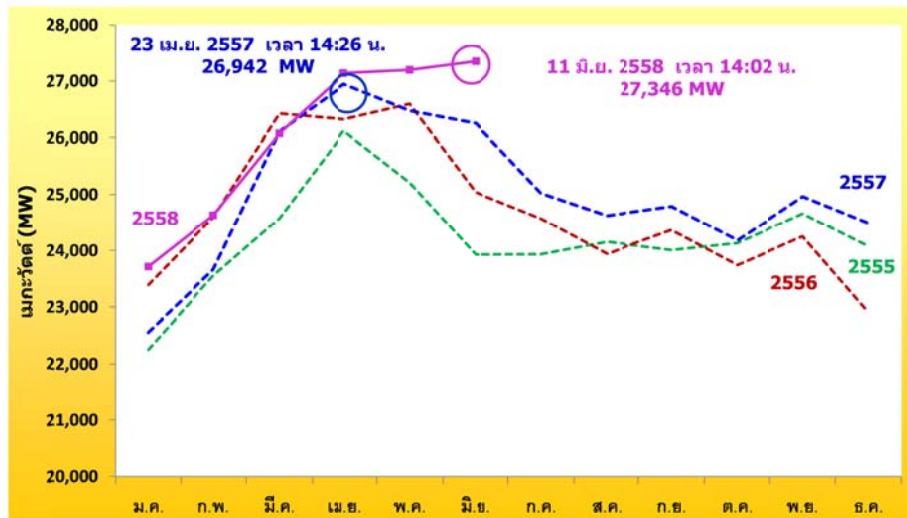


รวบรวมข้อมูล ณ วันที่ 29-30 มิถุนายน 2558
อัตราแลกเปลี่ยนธนาคารแห่งประเทศไทย ณ วันที่ 29 มิถุนายน 2558

4. สถานการณ์ไฟฟ้า

- การผลิตพลังงานไฟฟ้าและความต้องการพลังไฟฟ้าสูงสุดสุทธิในระบบของ กฟผ. (Net Peak Generation Requirement) ปี 2558 ณ วันพฤหัสบดีที่ 11 มิถุนายน 2558 เวลา 14:02 น. อยู่ที่ระดับ 27,346 เมกะวัตต์ สูงกว่าพลังไฟฟ้าสูงสุดของปีที่ผ่านมาซึ่งเกิดเมื่อพุธที่ 23 เมษายน 2557 เวลา 14.26 น. อยู่ 404 เมกะวัตต์ หรือเพิ่มขึ้นร้อยละ 1.5

ความต้องการพลังไฟฟ้าสูงสุดสุทธิในระบบ กฟผ.



หมายเหตุ : ความต้องการพลังไฟฟ้าสูงสุดสุทธิของระบบ กฟผ. ไม่รวมที่ใช้ใน Station Service

การใช้ไฟฟารายสาขา ม.ค.- มิ.ย. 2558

หน่วย: GWh

สาขา	2555	2556	2557	2558 (ม.ค.-มิ.ย.)	Δ (%) จากช่วงเดียวกันของปีก่อน	สัดส่วน (%)
ครัวเรือน	36,447	37,657	38,993	20,292	4.53	23.58
กิจการขนาดเล็ก	17,013	18,374	18,807	9,679	4.14	11.25
ธุรกิจ	27,088	30,413	31,362	16,247	5.65	18.88
อุตสาหกรรม	72,336	72,536	73,782	37,015	2.05	43.00
ส่วนราชการและองค์กรที่ไม่แสวงหากำไร*	3,799	149	152	85	13.78	0.10
เกษตรกรรม	377	354	414	206	-23.55	0.24
การใช้ไฟฟ้าที่ไม่คิดมูลค่า	2,191	2,379	2,517	1,344	10.67	1.56
อื่นๆ	2,527	2,479	2,592	1,203	-7.25	1.40
รวมทั้งสิ้น	161,779	154,341	168,620	86,072	3.44	100.00

*ตั้งแต่เดือนตุลาคม 2555 เป็นต้นไป ผู้ใช้ไฟฟ้าที่เป็นหน่วยงานราชการจะถูกจัดเข้าประเภทธุรกิจ/กิจการขนาดเล็ก แล้วแต่กรณี

- การใช้ไฟฟารายสาขา 6 เดือนแรกของปี 2558 มีการใช้ไฟฟ้ารวมทั้งสิ้น 86,072 กิกะวัตต์ชั่วโมง เพิ่มขึ้นจากช่วงเดียวกันของปีก่อนร้อยละ 3.44 เกิดจากการเพิ่มขึ้นของปริมาณการใช้ไฟฟ้าเกือบทุกสาขา ยกเว้นภาคเกษตรกรรมที่มีการใช้ไฟฟ้าลดลง โดยภาคอุตสาหกรรมมีสัดส่วนการใช้ไฟฟ้าสูงสุด คิดเป็นร้อยละ 43.00 ของ

การใช้ทั้งหมด มีการใช้ไฟฟ้าอยู่ที่ระดับ 37,015 กิกะวัตต์ชั่วโมง เพิ่มขึ้นร้อยละ 2.05 เมื่อเทียบกับช่วงเดียวกันของปีก่อน คาดว่าเกิดจากความต้องการใช้ไฟฟ้าที่เพิ่มขึ้นของอุตสาหกรรมอิเล็กทรอนิกส์ ยานยนต์ ซีเมนต์ อาหาร และเคมีภัณฑ์ รองลงมาคือการใช้ไฟฟ้าภาคครัวเรือน มีการใช้ไฟฟ้าอยู่ที่ระดับ 20,292 กิกะวัตต์ชั่วโมง เพิ่มขึ้นร้อยละ 4.53 คาดว่าเนื่องจากการใช้จ่ายภาคครัวเรือนขยายตัวร้อยละ 2.0 เมื่อเทียบกับช่วงเดียวกันของปีก่อน และปัจจัยเรื่องสภาพอากาศที่ร้อนจัดส่งผลให้มีการใช้พลังงานในภาคครัวเรือนเพิ่มขึ้น ส่วนการใช้ไฟฟ้าในภาครัฐกิจและกิจการขนาดเล็ก 6 เดือนแรกของปี 2558 มีการใช้ไฟฟ้าเพิ่มขึ้นร้อยละ 5.65 และ 4.14 ตามลำดับ โดยมีรายละเอียดการใช้ไฟฟ้าของภาคอุตสาหกรรมและภาครัฐกิจที่สำคัญ ดังนี้

- **การใช้ไฟฟ้าภาคอุตสาหกรรม 6 เดือนแรกของปี 2558** มีการใช้ไฟฟ้ารวม 37,015 กิกะวัตต์ชั่วโมง เพิ่มขึ้นร้อยละ 2.05 เมื่อเทียบกับช่วงเดียวกันของปีก่อน โดยมีรายละเอียดการใช้ไฟฟ้าในแต่ละภาคอุตสาหกรรมที่สำคัญดังนี้

- **อุตสาหกรรมการผลิตอาหาร** มีการใช้ไฟฟ้าอยู่ที่ 5,010 กิกะวัตต์ชั่วโมง มีการใช้ไฟฟ้าเพิ่มขึ้นร้อยละ 1.43

- **อุตสาหกรรมเหล็กและโลหะพื้นฐาน** มีการใช้ไฟฟ้าอยู่ที่ระดับ 3,469 กิกะวัตต์ชั่วโมง ลดลงร้อยละ 2.25 คาดว่าเกิดจากในช่วงที่ผ่านมาเกิดปัญหาภัยแล้ง ทำให้วัตถุดิบที่จะนำไปใช้ในการผลิตผลไม้มักจะปลูกลดลง ส่งผลให้ความต้องการใช้เหล็กแผ่นเคลือบดีบุกในเดือนพฤษภาคม 2558 ลดลงถึงร้อยละ 30.54 อีกทั้งราคาเหล็กในตลาดโลกลดลงเนื่องจากปริมาณเหล็กในตลาดโลกมีปริมาณมาก

- **อุตสาหกรรมอิเล็กทรอนิกส์** มีการใช้ไฟฟ้าอยู่ที่ระดับ 3,470 กิกะวัตต์ชั่วโมง เพิ่มขึ้นร้อยละ 2.47 คาดว่าเกิดจากภาพรวมการส่งออกเครื่องอิเล็กทรอนิกส์ในช่วงครึ่งปีแรก 2558 ขยายตัวร้อยละ 1.0

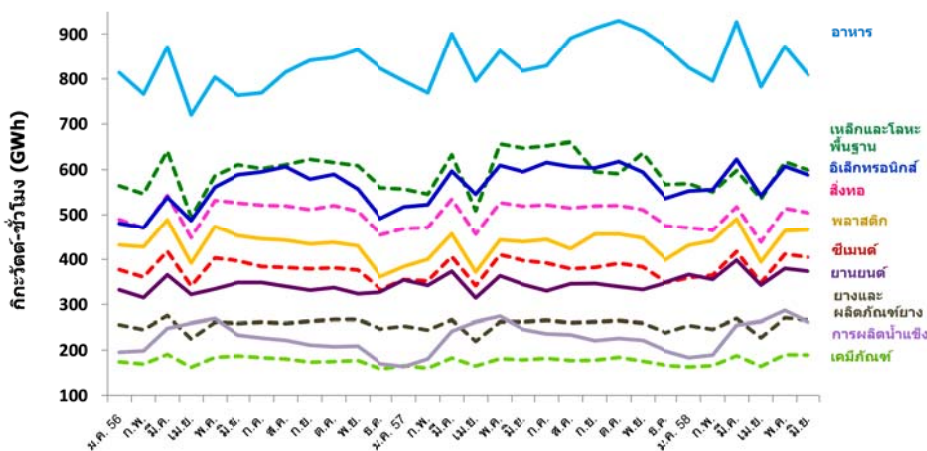
- **อุตสาหกรรมการผลิตสิ่งทอ** มีการใช้ไฟฟ้าอยู่ที่ระดับ 2,909 กิกะวัตต์ชั่วโมง ลดลงร้อยละ 2.25 คาดว่าเกิดจากหดตัวอย่างต่อเนื่องของการส่งออกสิ่งทอและเครื่องนุ่งห่ม โดยในไตรมาสแรกดัชนีผลผลิตหดตัวร้อยละ 1.9 จากการปิดโรงงานผลิตเส้นใยขนาดใหญ่ และการส่งออกด้ายฝ้าย ด้ายเส้นใยประดิษฐ์ ผ้าฝ้ายและเสื้อผ้าสำเร็จรูปหดตัวร้อยละ 7.7 ในช่วง 6 เดือนแรกของปี 2558

- **อุตสาหกรรมการผลิตยานยนต์** มีการใช้ไฟฟ้าอยู่ที่ระดับ 2,688 กิกะวัตต์ชั่วโมง เพิ่มขึ้นร้อยละ 7.62 คาดว่าเนื่องมาจากกำลังซื้อจากต่างประเทศในหลายภูมิภาคปรับตัวเพิ่มขึ้น ส่งผลให้ดัชนีผลผลิตในไตรมาส 1 ขยายตัวร้อยละ 1.5 ภาพรวมการส่งออกยานยนต์ อุปกรณ์และส่วนประกอบในไตรมาสที่ 1 ขยายตัวร้อยละ 4.7 และการส่งออกยานยนต์ อุปกรณ์และส่วนประกอบในเดือนเมษายน 2558 ขยายตัวร้อยละ 7.3 ถึงแม้ในเดือนพฤษภาคมและมิถุนายน 2558 มูลค่าการส่งออกรถปิกอัพ รถบัสและรถบรรทุก หดตัวร้อยละ 19.3 และ 48.3 ตามลำดับ เนื่องจากรถปิกอัพของยี่ห้อหนึ่งมีการเปลี่ยนแปลงโมเดล ทำให้การผลิตลดลง แต่ไม่ส่งผลกระทบต่อภาพรวมการใช้ไฟฟ้ารอบ 6 เดือนแรกปี 2558 ในการผลิตยานยนต์ลดลง

- **อุตสาหกรรมพลาสติก** มีการใช้ไฟฟ้าอยู่ที่ระดับ 2,307 กิกะวัตต์ชั่วโมง เพิ่มขึ้นร้อยละ 1.96

- **อุตสาหกรรมซีเมนต์** มีการใช้ไฟฟ้าอยู่ที่ระดับ 2,217 กิกะวัตต์ชั่วโมง เพิ่มขึ้นร้อยละ 5.94 เมื่อเทียบกับช่วงเดียวกันของปีก่อน คาดว่าเกิดจากมูลค่าการส่งออกปูนซีเมนต์ที่มีการปรับตัวเพิ่มขึ้นอย่างต่อเนื่องจากคำสั่งซื้อปูนซีเมนต์จากประเทศเมียนมาร์ กัมพูชา และอินโดนีเซีย โดยในเดือนพฤษภาคม 2558 มูลค่าการส่งออกปูนซีเมนต์ปรับตัวเพิ่มขึ้นถึงร้อยละ 16.67 เป็นยอดการส่งออกที่สูงที่สุดในรอบ 5 ปีที่ผ่านมา อีกทั้งในไตรมาสที่สองของปี 2558 การก่อสร้างภาครัฐและเอกชนที่ขยายตัวร้อยละ 25.6 และ 2.7 ตามลำดับ สอดคล้องกับการเพิ่มขึ้นของการใช้ไฟฟ้าในอุตสาหกรรมซีเมนต์

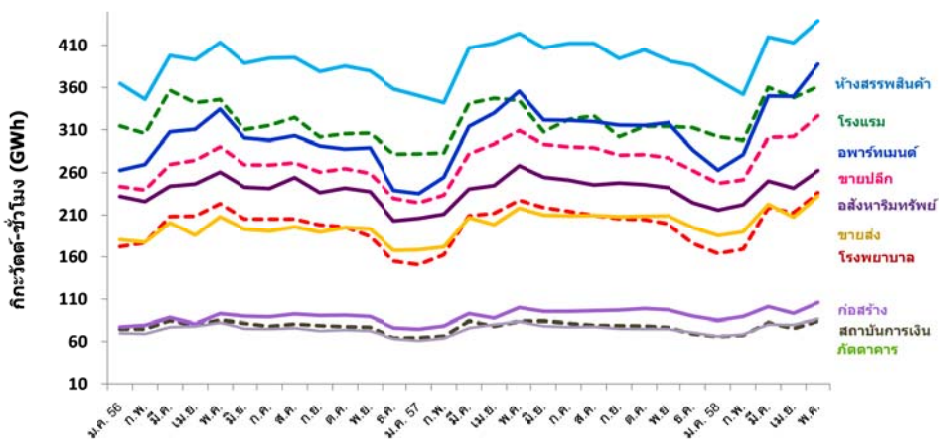
การใช้ไฟฟ้ารายกลุ่มอุตสาหกรรมที่สำคัญ



ปี 2558 (ม.ค.-ก.พ.)	อาหาร	เหล็กและโลหะพื้นฐาน	สิ่งทอ	อิเล็กทรอนิกส์	พลาสติก	ยานยนต์	ซีเมนต์	เคมีภัณฑ์	ยางและผลิตภัณฑ์ยาง	การผลิตน้ำแข็ง
ปริมาณ (GWh)	5,010	3,469	2,909	3,470	2,307	2,688	2,217	1,060	1,533	1,439
Δ (%) จากช่วงเดียวกันปีก่อน	1.43	-2.25	-2.25	2.47	1.95	7.62	5.94	2.53	1.63	5.17

- อุตสาหกรรมอื่นๆ ได้แก่ อุตสาหกรรมเคมีภัณฑ์ มีการใช้ไฟฟ้าอยู่ที่ระดับ 1,060 กิกะวัตต์ ชั่วโมง เพิ่มขึ้นร้อยละ 2.53 อุตสาหกรรมยางและผลิตภัณฑ์ยาง มีการใช้ไฟฟ้าอยู่ที่ระดับ 1,533 กิกะวัตต์ ชั่วโมง เพิ่มขึ้นร้อยละ 1.63 และอุตสาหกรรมการผลิตน้ำแข็ง มีการใช้ไฟฟ้าอยู่ที่ระดับ 1,439 กิกะวัตต์ ชั่วโมง เพิ่มขึ้นร้อยละ 1.63

การใช้ไฟฟ้ารายกลุ่มธุรกิจที่สำคัญ



ปี 2558 (ม.ค.-ก.พ.)	ห้างสรรพสินค้า	โรงแรม	อพาร์ทเมนต์ และเคอส์เฮาส์	ขยายผล	อสังหาริมทรัพย์	โรงพยาบาล/สถาบันบริการทางการแพทย์	ขยายผล	สถาบันการเงิน	ก่อสร้าง	กิตติาคารและโบสถ์
ปริมาณ (GWh)	2,409	1,999	1,992	1,743	1,452	1,229	1,263	659	375	464
Δ (%) จากช่วงเดียวกันปีก่อน	2.87	4.88	10.04	6.55	1.96	4.18	7.70	-0.07	13.92	4.79

▪ **การใช้ไฟฟ้าภาคธุรกิจ ในช่วง 6 เดือนแรกของปี 2558** มีการใช้ไฟฟ้ารวม 16,247 กิกะวัตต์ชั่วโมง เพิ่มขึ้นจากช่วงเดียวกันของปีก่อนร้อยละ 5.65 **ห้างสรรพสินค้าและธุรกิจขายปลีก** มีการใช้ไฟฟ้าเพิ่มขึ้นจากช่วงเดียวกันของปีก่อนร้อยละ 2.87 และ 6.55 คาดว่าเนื่องจากการขยายตัวของการค้าปลีก ตามการฟื้นตัวภาคการท่องเที่ยวซึ่งส่งผลให้การค้าในห้างสรรพสินค้าขยายตัวแรงขึ้น **ธุรกิจโรงแรม ภัตตาคารและไนต์คลับ และอพาร์ทเมนต์และเกสต์เฮาส์** มีการใช้ไฟฟ้าเพิ่มขึ้นร้อยละ 4.88 4.79 และ 10.04 ตามลำดับ คาดว่าเนื่องจากการปรับตัวดีขึ้นของภาคการท่องเที่ยวและบริการที่ขยายตัวอย่างต่อเนื่อง ส่งผลให้การผลิตสาขาโรงแรมและภัตตาคารขยายตัวถึงร้อยละ 16.0 ในครึ่งปีแรกของปี 2558 อีกทั้งการจัดโปรโมชั่นการท่องเที่ยวภายในประเทศราคาประหยัดและสามารถใช้สิทธิการลดหย่อนภาษี ทำให้เป็นแรงขับเคลื่อนให้เกิดใช้จ่ายเพิ่มขึ้น **ภาคอสังหาริมทรัพย์** มีการใช้ไฟฟ้าเพิ่มขึ้นร้อยละ 1.96 คาดว่าเกิดจากการขยายตัวของภาคอสังหาริมทรัพย์ในครึ่งปีแรกที่ขยายตัวร้อยละ 2.6 **โรงพยาบาลและสถานบริการทางการแพทย์** มีการใช้ไฟฟ้าเพิ่มขึ้นร้อยละ 4.18 **ขายส่ง** มีการใช้ไฟฟ้าเพิ่มขึ้น ร้อยละ 7.70 คาดว่าเกิดจากการเร่งทำกิจกรรมส่งเสริมการขายอย่างต่อเนื่องเพื่อให้กระตุ้นให้เกิดการใช้จ่ายมากขึ้น เนื่องจากผู้บริโภคส่วนใหญ่ยังคงระมัดระวังการใช้จ่ายจากภาระหนี้สินครัวเรือนและรายได้เกษตรกรที่ตกต่ำ อีกทั้งในไตรมาสที่ 2 ดัชนีค้าส่งในหมวดวัตถุดิบการเกษตร เชื้อเพลิงและเครื่องจักรอุปกรณ์เพิ่มขึ้นร้อยละ 28.4 6.2 และ 61.8 ตามลำดับ

ศูนย์พยากรณ์และสารสนเทศพลังงาน