



สำนักงานนโยบาย  
และแผนพลังงาน  
กระทรวงพลังงาน

# สถานการณ์ การใช้น้ำมันและไฟฟ้าของไทย ปี 2559



จัดทำโดย  
ศูนย์พยากรณ์และสารสนเทศพลังงาน

## ภาพรวมสถานการณ์การใช้น้ำมันและไฟฟ้าของไทย ปี 2559

“ในปี 2559 การใช้ดีเซลและเบนซินยังคงปรับตัวเพิ่มขึ้นร้อยละ 3.30 และ 10.10 ตามลำดับ จากราคาขายปลีกที่ยังคงอยู่ในระดับต่ำ แม้ว่าราคาจะทยอยปรับขึ้นเล็กน้อยตั้งแต่เดือนกันยายน การใช้น้ำมันภาคขนส่งทางบก เพิ่มขึ้นร้อยละ 2.55 จากเบนซินและดีเซลที่เพิ่มขึ้นร้อยละ 10.13 และ 3.38 ตามลำดับ ขณะที่การใช้ LPG และ NGV ปรับลดลงอย่างต่อเนื่องที่ร้อยละ 15.30 และ 8.26 ตามลำดับ การผลิตไฟฟ้าเพิ่มขึ้นร้อยละ 3.84 เป็นไปตามการใช้ไฟฟ้าที่เพิ่มขึ้นร้อยละ 4.58 จากภาคครัวเรือน ภาคธุรกิจ และกิจการขนาดเล็กร้อยละ 6.41 5.28 และ 4.75 ตามลำดับ ยกเว้นภาคเกษตรกรรมที่ยังคงปรับลดลงร้อยละ 30.87”

● **การใช้น้ำมันดีเซล** เฉลี่ยอยู่ที่ 61.94 ล้านลิตรต่อวัน เพิ่มขึ้นร้อยละ 3.30 เทียบกับช่วงเดียวกันของปีก่อน จากราคาขายปลีกในประเทศที่ยังคงอยู่ในระดับต่ำแม้ว่าจะเริ่มทยอยปรับขึ้นเล็กน้อยตามราคาน้ำมันตลาดโลก โดยราคาขายปลีกเฉลี่ยอยู่ที่ 23.26 บาทต่อลิตร ต่ำกว่าช่วงเดียวกันของปีก่อน 1.28 บาทต่อลิตร

● **การใช้น้ำมันเบนซิน** เฉลี่ยอยู่ที่ 28.98 ล้านลิตรต่อวัน เพิ่มขึ้นร้อยละ 10.10 เทียบกับช่วงเดียวกันของปีก่อน จากราคาขายปลีกที่อยู่ในระดับต่ำตามราคาน้ำมันตลาดโลก และมีการใช้น้ำมันแก๊สโซฮอลเพิ่มมากขึ้นตามนโยบายการส่งเสริมพลังงานทดแทน โดยราคาขายปลีกน้ำมันเบนซินเฉลี่ยอยู่ที่ 24.09 บาทต่อลิตร ต่ำกว่าช่วงเดียวกันของปีก่อน 2.94 บาทต่อลิตร

- **น้ำมันเบนซิน 95** คิดเป็นร้อยละ 4.62 ของการใช้น้ำมันเบนซินทั้งหมด มีการใช้เฉลี่ยอยู่ที่ 1.34 ล้านลิตรต่อวัน ลดลงจากช่วงเดียวกันของปีก่อนร้อยละ 2.40 ราคาขายปลีกเฉลี่ยอยู่ที่ 31.80 บาทต่อลิตร ต่ำกว่าช่วงเดียวกันของปีก่อนร้อยละ 7.39 หรือ 2.54 บาทต่อลิตร ทั้งนี้ปริมาณการใช้ที่ลดลงจากปีก่อนเป็นผลจากการมีรถยนต์ที่รองรับการใช้น้ำมันแก๊สโซฮอลเพิ่มขึ้น

- **น้ำมันแก๊สโซฮอล** คิดเป็นร้อยละ 95.38 ของการใช้น้ำมันเบนซินทั้งหมด มีการใช้เฉลี่ยอยู่ที่ 27.65 ล้านลิตรต่อวัน เพิ่มขึ้นจากช่วงเดียวกันของปีก่อนร้อยละ 10.82 ราคาขายปลีกเฉลี่ยอยู่ที่ 22.63 บาทต่อลิตร ต่ำกว่าช่วงเดียวกันของปีก่อนร้อยละ 10.35 หรือ 2.61 บาทต่อลิตร โดยน้ำมันแก๊สโซฮอล 95 (E10) มีอัตราการใช้เพิ่มขึ้นมากที่สุดอยู่ที่ร้อยละ 20.86

- **น้ำมันแก๊สโซฮอล 91 (E10)** คิดเป็นร้อยละ 38.39 ของการใช้น้ำมันเบนซินทั้งหมด มีการใช้เฉลี่ยอยู่ที่ 11.13 ล้านลิตรต่อวัน เพิ่มขึ้นจากช่วงเดียวกันของปีก่อนร้อยละ 1.35 ราคาขายปลีกเฉลี่ยอยู่ที่ 24.13 บาทต่อลิตร ต่ำกว่าช่วงเดียวกันของปีก่อนร้อยละ 9.80 หรือ 2.62 บาทต่อลิตร

- **น้ำมันแก๊สโซฮอล 95 (E10)** คิดเป็นร้อยละ 37.41 ของการใช้น้ำมันเบนซินทั้งหมด มีการใช้เฉลี่ยอยู่ที่ 10.84 ล้านลิตรต่อวัน เพิ่มขึ้นจากช่วงเดียวกันของปีก่อนร้อยละ 20.86 มีราคาสูงสุดในกลุ่มน้ำมันแก๊สโซฮอล โดยราคาขายปลีกเฉลี่ยอยู่ที่ 24.50 บาทต่อลิตร ต่ำกว่าช่วงเดียวกันของปีก่อนร้อยละ 11.21 หรือ 3.09 บาทต่อลิตร

- **น้ำมันแก๊สโซฮอล 95 (E20)** คิดเป็นร้อยละ 16.52 ของการใช้น้ำมันเบนซินทั้งหมด มีการใช้เฉลี่ยอยู่ที่ 4.79 ล้านลิตรต่อวัน เพิ่มขึ้นจากช่วงเดียวกันของปีก่อนร้อยละ 16.01 ราคาขายปลีกเฉลี่ยอยู่ที่ 21.98 บาทต่อลิตร ต่ำกว่าช่วงเดียวกันของปีก่อนร้อยละ 12.77 หรือ 3.22 บาทต่อลิตร ปัจจุบันมีสถานีบริการจำนวนรวม 3,303 แห่ง

- **น้ำมันแก๊สโซฮอล 95 (E85)** คิดเป็นร้อยละ 3.06 ของการใช้น้ำมันเบนซินทั้งหมด มีการใช้เฉลี่ยอยู่ที่ 886,609 ลิตรต่อวัน เพิ่มขึ้นจากช่วงเดียวกันของปีก่อนร้อยละ 2.21 ราคาขายปลีกเฉลี่ยอยู่ที่ 18.14 บาทต่อลิตร ต่ำกว่าช่วงเดียวกันของปีก่อนร้อยละ 17.49 หรือ 3.85 บาทต่อลิตร ปัจจุบันมีสถานีบริการจำนวนรวม 973 แห่ง

ปริมาณการใช้และราคาขายปลีกน้ำมันดีเซลและเบนซิน ปี 2559

ชนิด น้ำมันเชื้อเพลิง	ปริมาณการใช้เฉลี่ย (ล้านลิตร/วัน)					สัดส่วน	Δ (%) จาก ช่วงเดียวกัน ของปีก่อน	ราคาขายปลีกเฉลี่ย (บาท/ลิตร)			
	2559			2558	2559			2559			2559
	ด.ค.	พ.ย.	ธ.ค.	(ม.ค.-ธ.ค.)	(ม.ค.-ธ.ค.)			ด.ค.	พ.ย.	ธ.ค.	(ม.ค.-ธ.ค.)
<b>Diesel</b>	55.81	63.36	66.12	60.12	61.94	100.00	3.30	24.39	24.20	25.61	23.26
<b>Gasoline</b>	27.96	29.33	30.57	26.39	28.98	100.00	10.10	25.28	25.06	26.45	24.09
<b>Gasoline 95</b>	1.24	1.32	1.41	1.37	1.34	4.62	-2.40	33.10	32.85	34.25	31.80
<b>Gasohol</b>	26.72	28.01	29.16	25.01	27.65	95.38	10.82	23.81	23.58	24.99	22.63
<b>91 (E10)</b>	10.45	10.94	11.25	11.01	11.13	38.39	1.35	25.45	25.19	26.60	24.13
<b>95 (E10)</b>	10.65	11.34	11.74	9.00	10.84	37.41	20.86	25.71	25.46	26.87	24.50
<b>95 (E20)</b>	4.70	4.80	5.16	4.14	4.79	16.52	16.01	23.21	22.95	24.36	21.98
<b>95 (E85)</b>	0.920	0.933	1.014	0.870	0.887	3.06	2.21	18.50	18.48	19.55	18.14

● **การใช้น้ำมันภาคขนส่งทางบก**

อยู่ที่ 25,965 พันตันเทียบเท่าน้ำมันดิบ เพิ่มขึ้นจากช่วงเดียวกันของปีก่อนร้อยละ 2.55 ส่วนใหญ่เป็นการเพิ่มขึ้นของการใช้น้ำมันเบนซินและน้ำมันดีเซล โดยมีสัดส่วนการใช้คิดเป็นร้อยละ 30.44 และร้อยละ 53.34 ตามลำดับ

- **น้ำมันดีเซลและน้ำมันเบนซิน** มีการใช้เพิ่มขึ้นจากช่วงเดียวกันของปีก่อนร้อยละ 3.38 และ 10.13 ตามลำดับ จากราคาขายปลีกเฉลี่ยที่ยังคงอยู่ในระดับต่ำแม้ว่าจะเริ่มปรับตัวสูงขึ้นเล็กน้อยตั้งแต่เดือนกันยายน และผู้ใช้ LPG และ NGV บางส่วนเปลี่ยนกลับมาใช้น้ำมันเป็นเชื้อเพลิง

- **LPG และ NGV** มีการใช้ลดลงจากช่วงเดียวกันของปีก่อนร้อยละ 15.30 และ 8.26 ตามลำดับ คาดว่าเกิดจากผู้ใช้งานบางส่วนเปลี่ยนกลับไปใช้น้ำมันเบนซินและน้ำมันดีเซลจากราคาที่อยู่ในระดับต่ำกว่าปีก่อน โดยราคาขายปลีก LPG เดือนธันวาคม 2559 ยังคงอยู่ที่ 20.29 บาทต่อกิโลกรัม เท่ากับเดือนก่อนหน้า ราคาขายปลีก NGV ในเดือนธันวาคม 2559 อยู่ที่ 12.54 บาทต่อกิโลกรัม โดยมีรถยนต์ที่ใช้ NGV ที่ขึ้นทะเบียนกับกรมการขนส่งทางบกจำนวน 404,495 คัน และสถานีบริการ NGV จำนวนรวม 503 สถานี

● **การใช้ไฟฟ้า**

- **การผลิตพลังงานไฟฟ้า** อยู่ที่ 199,567 กิกะวัตต์ชั่วโมง ปรับเพิ่มขึ้นร้อยละ 3.84 เทียบกับช่วงเดียวกันของปีก่อน จากความต้องการใช้ไฟฟ้าที่เพิ่มขึ้นเกือบทุกสาขา ยกเว้นภาคเกษตรกรรม

- **การใช้ไฟฟ้า** อยู่ที่ 182,847 กิกะวัตต์ชั่วโมง เพิ่มขึ้นร้อยละ 4.58 จากช่วงเดียวกันของปีก่อน ส่วนใหญ่เป็นการเพิ่มขึ้นของภาคครัวเรือนร้อยละ 6.41 ภาคส่วนอื่นที่สำคัญ ได้แก่ ภาคธุรกิจกิจการขนาดเล็ก และอุตสาหกรรมเพิ่มขึ้นร้อยละ 5.28 4.75 และ 3.25 ตามลำดับ ยกเว้นภาคเกษตรกรรมที่มีความต้องการใช้ไฟฟ้าในการสูบน้ำเพื่อการเกษตรลดลงถึงร้อยละ 30.87

- **ความต้องการพลังไฟฟ้าสูงสุดสุทธิ** ในระบบของ กฟผ. ในปี 2559 เกิดขึ้นเมื่อวันที่ 11 พฤษภาคม 2559 เวลา 22.28 น. อยู่ที่ระดับ 29,619 เมกะวัตต์ สูงกว่าพลังไฟฟ้าสูงสุดของปี 2558 ซึ่งเกิดเมื่อวันที่ 11 มิถุนายน 2558 เวลา 14.02 น. อยู่ที่ระดับ 27,346 เมกะวัตต์ หรือเพิ่มขึ้นร้อยละ 8.30 จากอากาศที่ร้อนมากกว่าปกติในช่วงต้นเดือนพฤษภาคม 2559

# สถานการณ์การใช้น้ำมันและไฟฟ้าของไทย ปี 2559

## 1. การใช้น้ำมันดีเซล

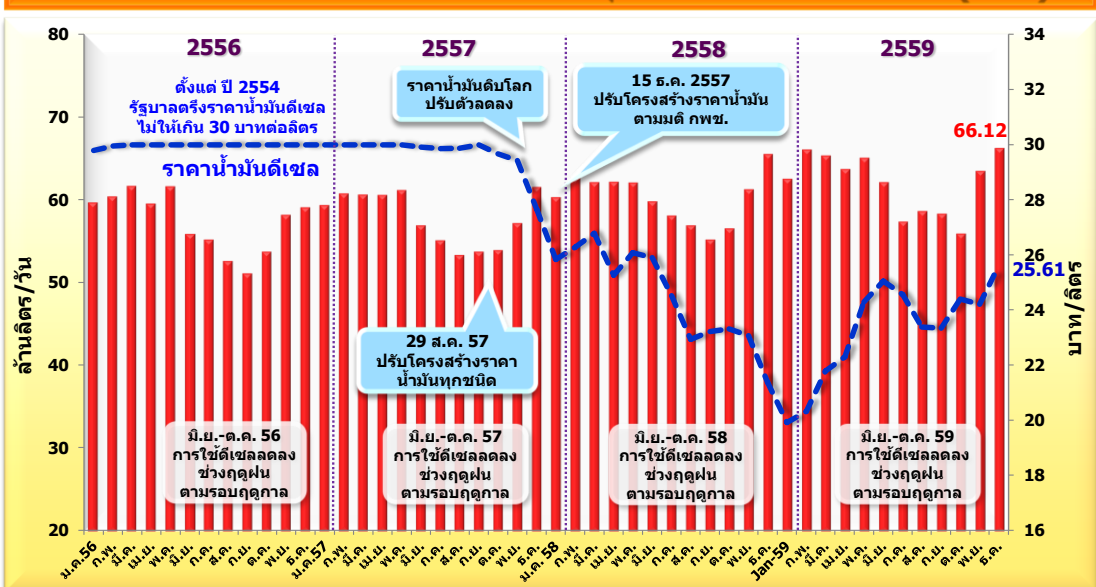
**การใช้น้ำมันดีเซล** ปี 2559 เฉลี่ยอยู่ที่ระดับ 61.94 ล้านลิตรต่อวัน เพิ่มขึ้นร้อยละ 3.30 เมื่อเทียบกับช่วงเดียวกันของปีก่อน และราคาขายปลีกเฉลี่ย ปี 2559 อยู่ที่ระดับ 23.26 บาทต่อลิตร ต่ำกว่าช่วงเดียวกันของปีก่อน 1.28 บาทต่อลิตร จากราคาขายปลีกน้ำมันดีเซลภายในประเทศที่ยังคงอยู่ในระดับต่ำตามราคาน้ำมันดิบในตลาดโลก และในเดือนธันวาคม 2559 ราคาขายปลีกเฉลี่ยอยู่ที่ 25.61 บาทต่อลิตร เพิ่มขึ้นจากเดือนก่อนหน้า 2.55 บาทต่อลิตร

### ปริมาณการใช้น้ำมันดีเซลรายเดือน

หน่วย : ล้านลิตร/วัน

	ม.ค.	ก.พ.	มี.ค.	เม.ย.	พ.ค.	มิ.ย.	ก.ค.	ส.ค.	ก.ย.	ต.ค.	พ.ย.	ธ.ค.	เฉลี่ย (ม.ค.-ธ.ค.)
2555	54.71	58.58	59.09	57.48	58.28	56.70	53.23	53.45	51.82	53.76	58.49	59.26	56.23
2556	59.56	60.31	61.56	59.42	61.51	55.74	55.11	52.53	51.03	53.68	58.07	58.98	57.28
2557	59.27	60.68	60.51	60.50	61.06	56.84	55.02	53.25	53.65	53.85	57.10	61.42	57.75
2558	60.22	62.57	62.03	62.05	61.98	59.72	58.01	56.84	55.11	56.45	61.15	65.40	60.12
2559	62.42	65.93	65.23	63.58	64.94	62.02	57.27	58.56	58.23	55.81	63.36	66.12	61.94
Δ (%) จากช่วงเดียวกันของปีก่อน	3.66	5.37	5.15	2.46	4.77	3.84	-1.28	3.03	5.66	-1.13	3.61	1.10	3.30
Δ (%) จากเดือนก่อนหน้า	-4.56	5.61	-1.06	-2.53	2.14	-4.49	-7.66	2.27	-0.58	-4.15	13.54	4.35	

### ยอดจำหน่าย และราคาน้ำมันดีเซลหมุนเร็ว ปี 2556 – 2559 (ธ.ค.)



## 2. การใช้น้ำมันเบนซินและน้ำมันแก๊สโซฮอล์

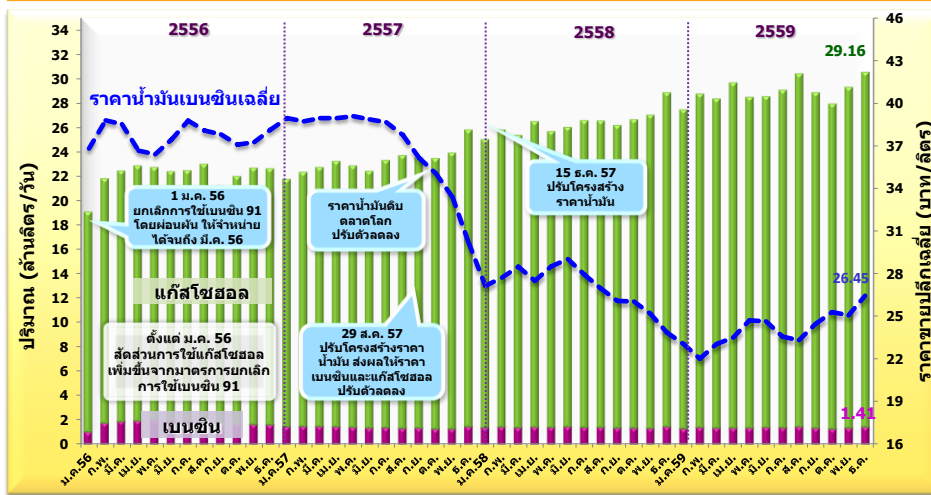
**การใช้น้ำมันเบนซิน** ในปี 2559 เฉลี่ยอยู่ที่ระดับ 28.98 ล้านลิตรต่อวัน เพิ่มขึ้นร้อยละ 10.10 เมื่อเทียบกับช่วงเดียวกันของปีก่อน จากราคาขายปลีกน้ำมันเบนซินภายในประเทศที่อยู่ระดับต่ำตามราคาน้ำมันในตลาดโลก ทำให้ราคาขายปลีกกลุ่มน้ำมันเบนซินเฉลี่ยในปี 2559 อยู่ที่ 24.09 บาทต่อลิตร ลดลงจากช่วงเดียวกันของปี 2.94 บาทต่อลิตร หรือคิดเป็นร้อยละ 10.89 โดยมีรายละเอียดดังนี้

### ปริมาณการใช้น้ำมันเบนซินรายเดือน

หน่วย : ล้านลิตร/วัน

	ม.ค.	ก.พ.	มี.ค.	เม.ย.	พ.ค.	มิ.ย.	ก.ค.	ส.ค.	ก.ย.	ต.ค.	พ.ย.	ธ.ค.	เฉลี่ย (ม.ค.- ธ.ค.)
<b>2555</b>	20.44	20.89	20.64	20.49	20.39	21.15	20.49	20.83	20.29	21.10	22.34	23.56	21.05
<b>2556</b>	22.12	22.20	22.68	22.91	22.77	22.43	22.50	23.04	21.28	22.04	22.73	22.66	22.45
<b>2557</b>	21.80	22.37	22.76	23.27	22.91	22.46	23.34	23.75	23.59	23.51	23.95	25.84	23.30
<b>2558</b>	25.06	25.84	25.41	26.54	25.72	26.06	26.61	26.58	26.21	26.68	27.05	28.88	26.39
<b>2559</b>	27.49	28.80	28.39	29.71	28.53	28.58	29.12	30.45	28.89	27.96	29.33	30.57	28.98
<b>Δ (%) จากช่วงเดียวกันของปีก่อน</b>	9.71	11.46	11.73	11.96	10.91	9.68	9.44	14.58	10.24	4.80	8.42	5.84	10.10
<b>Δ (%) จากเดือนก่อนหน้า</b>	-4.83	4.76	-1.42	4.65	-3.98	0.17	1.89	4.59	-5.14	-3.21	4.89	4.23	

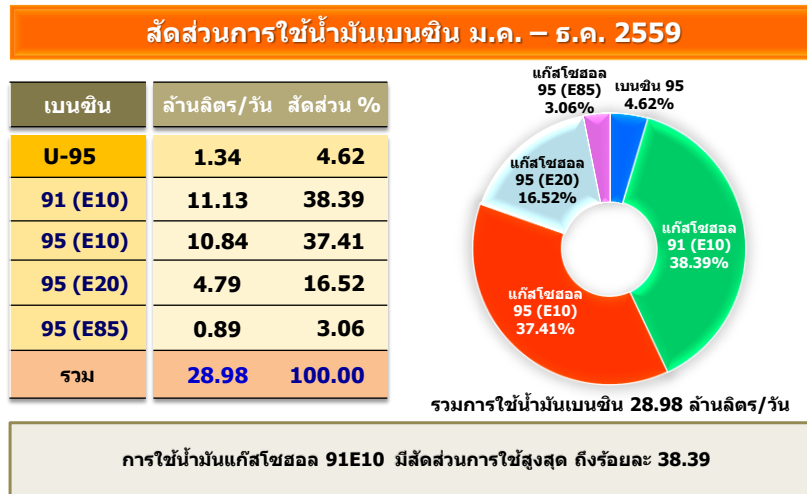
### ยอดจำหน่ายกลุ่มน้ำมันเบนซินและแก๊สโซฮอล์ พร้อมราคาเฉลี่ย ปี 2556 – 2559 (ธ.ค.)



หมายเหตุ : เบนซิน หมายถึง เบนซิน 95  
แก๊สโซฮอล์ หมายถึง แก๊สโซฮอล์ 91 (E10), 95 (E10), 95 (E20) และ 95 (E85)  
ราคาเบนซินเฉลี่ย หมายถึง ราคาเฉลี่ยถ่วงน้ำหนักของเบนซิน 95 แก๊สโซฮอล์ 91 (E10) แก๊สโซฮอล์ 95 (E10) แก๊สโซฮอล์ 95 (E20) และ แก๊สโซฮอล์ 95 (E85)

**2.1 การใช้น้ำมันเบนซิน 95** คิดเป็นสัดส่วนร้อยละ 4.62 ของปริมาณการใช้น้ำมันเบนซินทั้งหมด โดยในปี 2559 มีการใช้เฉลี่ยอยู่ที่ระดับ 1.34 ล้านลิตรต่อวัน ลดลงจากช่วงเดียวกันของปีก่อนร้อยละ 2.40 ราคาขายปลีกเฉลี่ยอยู่ที่ 31.80 บาทต่อลิตร ต่ำกว่าช่วงเดียวกันของปีก่อนร้อยละ 7.39 หรือ 2.54 บาทต่อลิตร โดยในเดือนธันวาคม 2559 มีราคาขายปลีกเฉลี่ยอยู่ที่ 34.25 บาทต่อลิตร สูงกว่าเดือนก่อนหน้า 1.4 บาทต่อลิตร ทั้งนี้จากราคาขายปลีกน้ำมันเบนซิน 95 ที่ยังสูงกว่าราคากลุ่มน้ำมันแก๊สโซฮอล์มาก ประกอบกับในปัจจุบันมีการ

ผลิตภัณฑ์ที่รองรับการใช้น้ำมันแก๊สโซฮอล์มากขึ้นตามนโยบายการส่งเสริมการใช้เชื้อเพลิงชีวภาพทดแทนเชื้อเพลิงฟอสซิล ทำให้ปริมาณการใช้น้ำมันเบนซิน 95 ปรับตัวลดลง

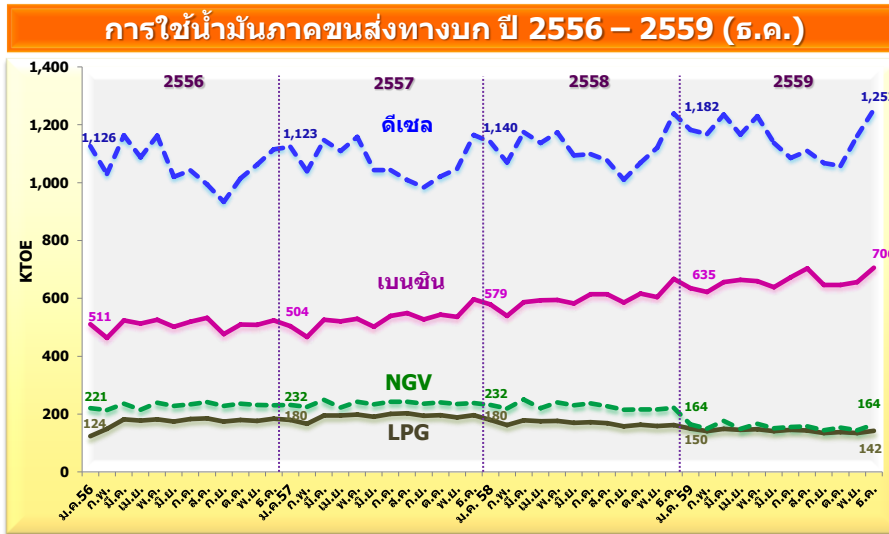


**2.2 การใช้น้ำมันแก๊สโซฮอล์** คิดเป็นสัดส่วนมากถึงร้อยละ 95.38 ของปริมาณการใช้น้ำมันเบนซินทั้งหมด โดยในปี 2559 มีการใช้น้ำมันกลุ่มแก๊สโซฮอล์เฉลี่ยอยู่ที่ระดับ 27.65 ล้านลิตรต่อวัน เพิ่มขึ้นจากช่วงเดียวกันของปีก่อนร้อยละ 10.82 ราคาขายปลีกเฉลี่ยอยู่ที่ 22.63 บาทต่อลิตรต่ำกว่าช่วงเดียวกันของปีก่อนร้อยละ 10.35 หรือ 2.61 บาทต่อลิตร โดยน้ำมันแก๊สโซฮอล์ 95 (E10) มีอัตราการใช้เพิ่มขึ้นมากที่สุดอยู่ที่ร้อยละ 20.86 เมื่อเทียบกับช่วงเดียวกันของปีก่อน โดยมีรายละเอียดการใช้น้ำมันแก๊สโซฮอล์แต่ละประเภทดังนี้

(1) **การใช้น้ำมันแก๊สโซฮอล์ 91 (E10)** คิดเป็นสัดส่วนร้อยละ 38.39 ของปริมาณการใช้น้ำมันเบนซินทั้งหมด ในปี 2559 มีปริมาณการใช้เฉลี่ยอยู่ที่ระดับ 11.13 ล้านลิตรต่อวัน เพิ่มขึ้นจากช่วงเดียวกันของปีก่อนร้อยละ 1.35 ราคาขายปลีกเฉลี่ยอยู่ที่ 24.13 บาทต่อลิตร ต่ำกว่าราคาขายปลีกในช่วงเดียวกันของปีก่อนร้อยละ 9.80 หรือ 2.62 บาทต่อลิตร

(2) **การใช้น้ำมันแก๊สโซฮอล์ 95 (E10)** คิดเป็นสัดส่วนร้อยละ 37.41 ของปริมาณการใช้น้ำมันเบนซินทั้งหมด ในปี 2559 มีปริมาณการใช้เฉลี่ยอยู่ที่ระดับ 10.84 ล้านลิตรต่อวัน เพิ่มขึ้นจากช่วงเดียวกันของปีก่อนร้อยละ 20.86 ปัจจุบันมีปริมาณการใช้ที่ใกล้เคียงกับน้ำมันแก๊สโซฮอล์ 91 (E10) เนื่องจากส่วนต่างของราคาขายปลีกที่ลดลง ราคาขายปลีกน้ำมันแก๊สโซฮอล์ 95 (E10) เฉลี่ยอยู่ที่ระดับ 24.50 บาทต่อลิตร ต่ำกว่าราคาขายปลีกในช่วงเดียวกันของปีก่อนร้อยละ 11.21 หรือ 3.09 บาทต่อลิตร โดยน้ำมันแก๊สโซฮอล์ 95 (E10) ยังคงมีราคาสูงที่สุดในกลุ่มน้ำมันแก๊สโซฮอล์ และมีส่วนต่างราคากับน้ำมันแก๊สโซฮอล์ 91 (E10) ไม่มากนัก โดยส่วนต่างราคาในเดือนธันวาคม 2559 อยู่ที่ 0.27 บาทต่อลิตร

(3) **การใช้น้ำมันแก๊สโซฮอล์ 95 (E20)** คิดเป็นสัดส่วนร้อยละ 16.52 ของปริมาณการใช้น้ำมันเบนซินทั้งหมด ในปี 2559 มีปริมาณการใช้เฉลี่ยอยู่ที่ระดับ 4.79 ล้านลิตรต่อวัน เพิ่มขึ้นจากช่วงเดียวกันของปีก่อนร้อยละ 16.01 ราคาขายปลีกเฉลี่ยอยู่ที่ระดับ 21.98 บาทต่อลิตร ต่ำกว่าช่วงเดียวกันของปีก่อนร้อยละ 12.77 หรือ 3.22 บาทต่อลิตร



ในเดือนธันวาคม 2559 มีสถานีบริการที่จำหน่ายน้ำมันแก๊สโซฮอล์ 95(E20) สะสมเพิ่มขึ้นจากเดือนก่อนหน้า 67 แห่ง โดยมีจำนวนรวมทั้งสิ้น 3,303 แห่ง แบ่งเป็น ปตท. 1,241 แห่ง บางจาก 747 แห่ง เชลล์ 399 แห่ง เอสโซ่ 433 แห่ง ปตท. บริหารธุรกิจค้าปลีก 146 แห่ง เซฟรอน (ไทย) 184 แห่ง พีทีจี 116 แห่ง เพียวพลังงานไทย 9 แห่ง และซีสโก้ 28 แห่ง

(4) การใช้น้ำมันแก๊สโซฮอล์ 95(E85) คิดเป็นสัดส่วนร้อยละ 3.06 ของปริมาณการใช้น้ำมันเบนซินทั้งหมด ในปี 2559 มีปริมาณการใช้เฉลี่ยอยู่ที่ระดับ 886,609 ลิตรต่อวัน เพิ่มขึ้นร้อยละ 2.21 เมื่อเทียบกับช่วงเดียวกันของปีก่อน ราคาขายปลีกเฉลี่ยอยู่ที่ระดับ 18.14 บาทต่อลิตร ต่ำกว่าช่วงเดียวกันของปีก่อนร้อยละ 17.49 หรือ 3.85 บาทต่อลิตร มีสถานีบริการที่จำหน่ายน้ำมันแก๊สโซฮอล์ 95(E85) สะสมในเดือนธันวาคม 2559 เพิ่มขึ้นจากเดือนก่อนหน้า 34 แห่ง โดยมีจำนวนทั้งสิ้น 973 แห่ง แบ่งเป็น ปตท. 597 แห่ง บางจาก 290 แห่ง ระยองเพียว 36 แห่ง ซีสโก้ 41 แห่ง และสยามเอมิ 9 แห่ง

### 3. การใช้น้ำมันภาคขนส่งทางบก

การใช้น้ำมันภาคขนส่งทางบกในปี 2559 อยู่ที่ระดับ 25,965 พันตันเทียบเท่าน้ำมันดิบ (ktoe) เพิ่มขึ้นจากช่วงเดียวกันของปีก่อนร้อยละ 2.55 โดยเป็นการเพิ่มขึ้นของการใช้น้ำมันเบนซินและดีเซล ส่วนใหญ่เป็นการใช้น้ำมันดีเซลที่มีการใช้คิดเป็นสัดส่วนร้อยละ 53.34 ของการใช้น้ำมันในภาคขนส่งทางบก รองลงมาคือน้ำมันเบนซิน คิดเป็นสัดส่วนร้อยละ 30.44 โดยมีการใช้เพิ่มขึ้นจากช่วงเดียวกันของปีก่อนร้อยละ 3.38 และ 10.13 ตามลำดับ คาดว่าเกิดจากราคาขายปลีกของน้ำมันเบนซินและดีเซลยังคงอยู่ในระดับต่ำ ตามราคาน้ำมันตลาดโลก ในขณะที่การใช้ LPG ในภาคขนส่งทางบก และ NGV ในปี 2559 ยังคงปรับตัวลดลงคิดเป็นร้อยละ 15.30 และ 8.26 ตามลำดับ คาดว่าเกิดจากผู้บริโภค LPG และ NGV บางส่วนทยอยเปลี่ยนกลับไปใช้น้ำมันเป็นเชื้อเพลิงจากราคาขายปลีกน้ำมันในประเทศที่อยู่ในระดับต่ำและมีสถานีบริการน้ำมันที่ทั่วถึงกว่า ซึ่งในส่วนของผู้ใช้ NGV ปี 2559 มีสถิติจำนวนรถยนต์ส่วนบุคคลและรถแท็กซี่ใหม่ที่ใช้ NGV ขึ้นทะเบียนกับกรมการขนส่งทางบกลดลงอย่างต่อเนื่องตลอดปี

ในเดือนธันวาคม 2559 ราคาขายปลีก LPG อยู่ที่ 20.29 บาทต่อกิโลกรัม ซึ่งเป็นราคาคงที่ตั้งแต่เดือนกุมภาพันธ์ 2559 และราคาขายปลีก NGV อยู่ที่ 12.54 บาทต่อกิโลกรัม มีจำนวนรถยนต์ NGV ที่ขึ้นทะเบียนกับกรมการขนส่งทางบกสะสมรวมทั้งสิ้น 404,495 คัน ลดลงจากเดือนก่อนหน้า 1,511 คัน มี

จำนวนสถานีบริการ NGV ทั้งสิ้น 503 สถานี แบ่งเป็นกรุงเทพฯ และปริมณฑล 251 สถานี ต่างจังหวัด 252 สถานี

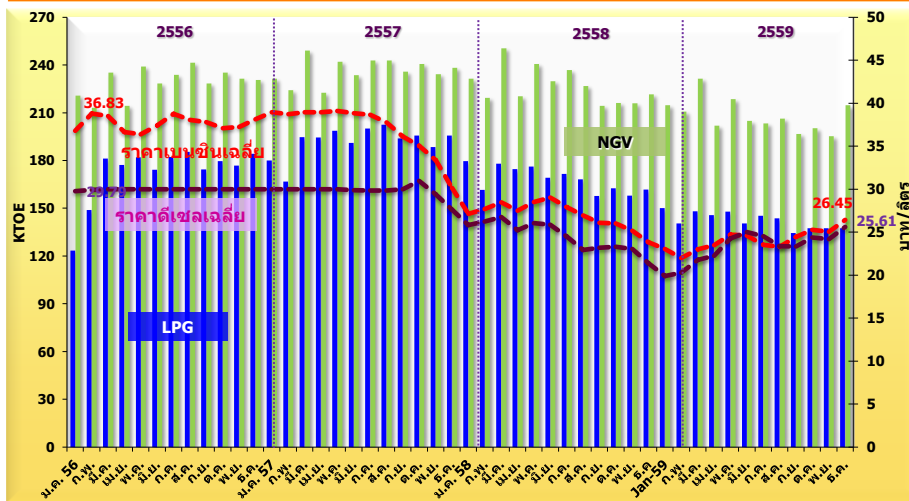
### การใช้น้ำมันภาคขนส่งทางบก

หน่วย : ktoe

	2557	2558	2559 (ม.ค.-ธ.ค.)	สัดส่วน (%)	การเปลี่ยนแปลง (%)		
					2557	2558	2559 (ม.ค.-ธ.ค.)
เบนซิน	6,338	7,177	7,904	30.44	▲ 3.80	▲ 13.24	▲ 10.13
ดีเซล	12,891	13,398	13,850	53.34	▲ 1.68	▲ 3.93	▲ 3.38
LPG	2,304	2,020	1,711	6.59	▲ 11.24	▼ -12.29	▼ -15.30
NGV	2,839	2,725	2,285	9.63	▲ 37.24	▼ -4.01	▼ -8.26
<b>รวม</b>	<b>24,371</b>	<b>25,319</b>	<b>25,965</b>	<b>100.00</b>	<b>▲ 6.32</b>	<b>▲ 3.89</b>	<b>▲ 2.55</b>

ตั้งแต่กลางปี 2558 เป็นต้นมา ปริมาณการใช้ LPG และ NGV ในภาคขนส่ง ลดลงอย่างต่อเนื่อง

### ยอดจำหน่าย LPG NGV ภาคขนส่ง และราคาเฉลี่ยเบนซินและดีเซล ปี 2556 – 2559 (ธ.ค.)



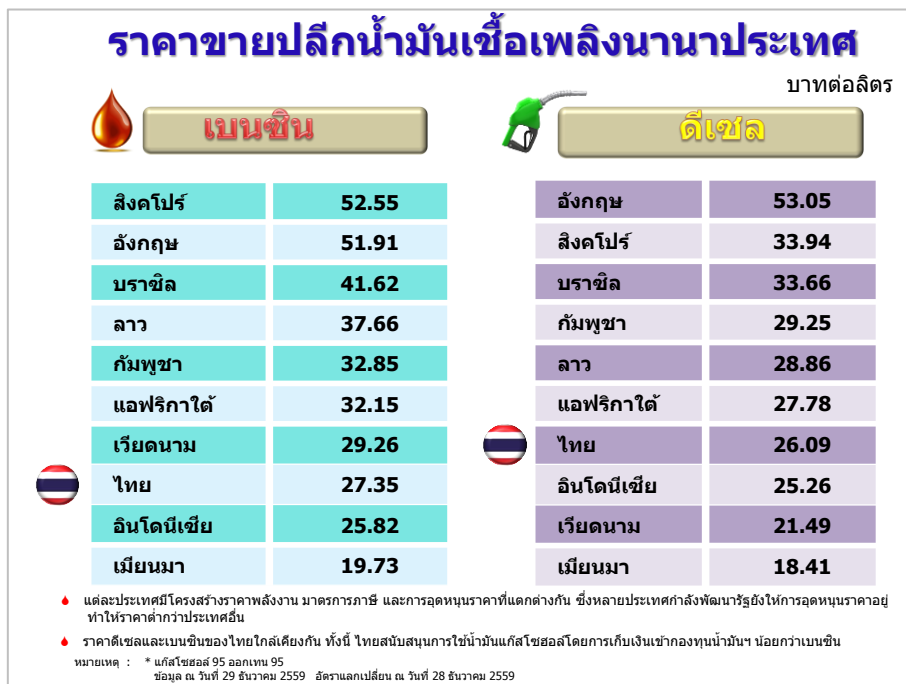
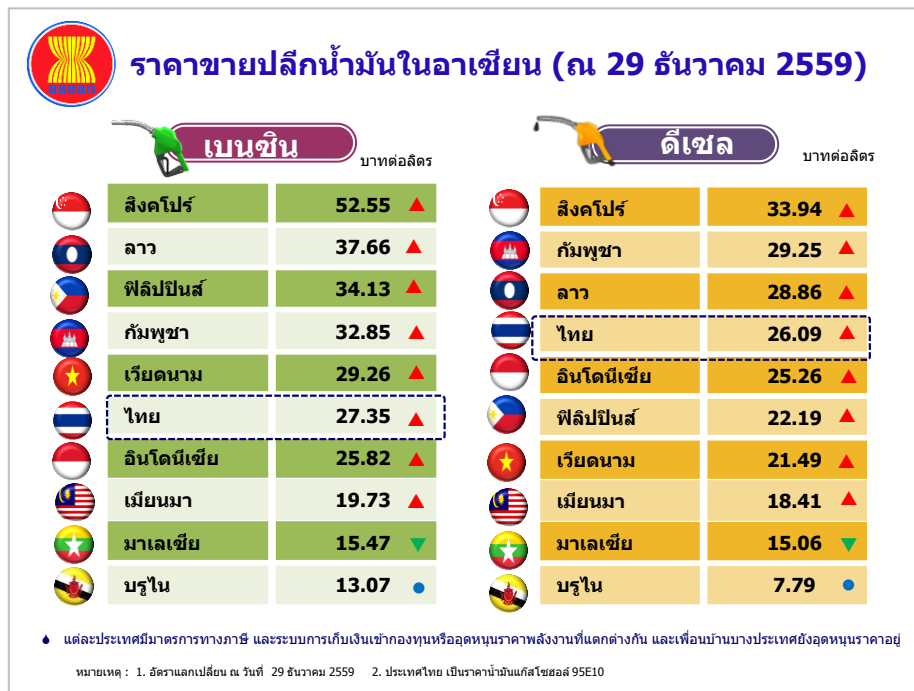
หมายเหตุ : ราคาเบนซินเฉลี่ย หมายถึง ราคาเฉลี่ยถ่วงน้ำหนักของเบนซิน 95 แก๊สโซฮอล์ 91 (E10) แก๊สโซฮอล์ 95 (E10) แก๊สโซฮอล์ 95 (E20) และ แก๊สโซฮอล์ 95 (E85)

### สรุปราคาขายปลีกน้ำมันเบนซินและดีเซลของต่างประเทศ (ณ วันที่ 29 ธันวาคม 2559)

- ราคาขายปลีกน้ำมันเบนซินและดีเซลของต่างประเทศ ราคาขายปลีกน้ำมันสำเร็จรูปในแต่ละประเทศจะแตกต่างกัน ขึ้นอยู่กับโครงสร้างและนโยบายการชดเชยราคาน้ำมันของประเทศนั้น โดยราคาน้ำมัน ณ โรงกลั่นของประเทศไทย จะอ้างอิงราคาจากราคากลางน้ำมันสำเร็จรูปตลาดภูมิภาคเอเชีย (ตลาดจอร์จทาวน์ - Mean of Platts: MOP Singapore)



- ราคาขายปลีกน้ำมันเบนซินและดีเซลของประเทศไทยและต่างประเทศ ณ วันที่ 29 ธันวาคม 2559



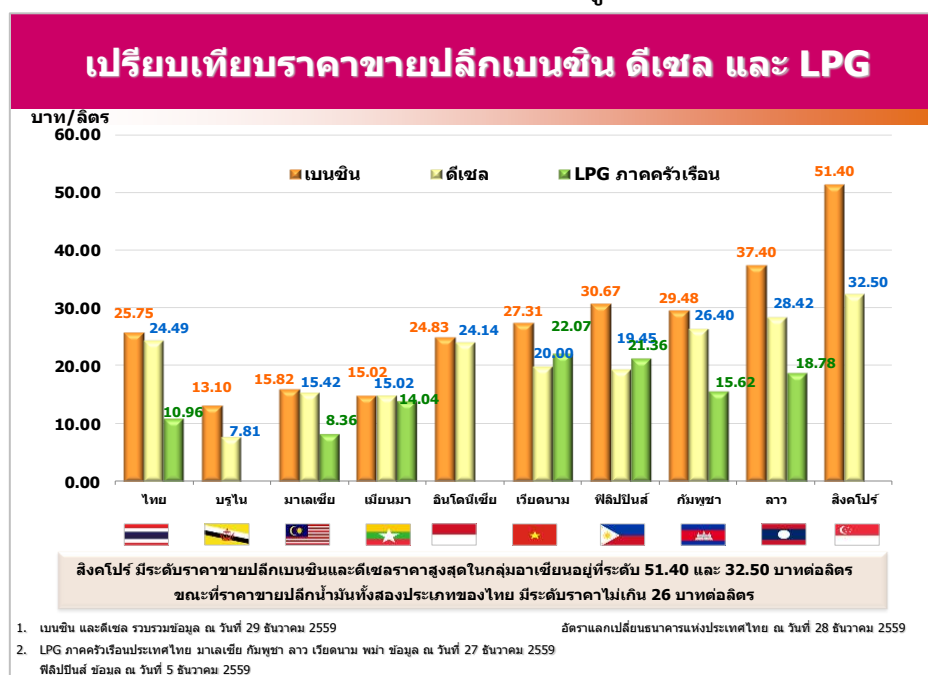
- เปรียบเทียบราคาขายปลีกน้ำมันเชื้อเพลิงในภูมิภาคเดือนธันวาคม 2559 กับเดือนพฤศจิกายน 2559
- ในเดือนธันวาคม 2559 ราคาน้ำมันดิบมีความผันผวน คาดว่าเนื่องจากหลายปัจจัย อาทิเช่นการบรรลุข้อตกลงปรับลดกำลังการผลิตของกลุ่มโอเปกและนอกกลุ่มโอเปก การอ่อนตัวของเงินดอลลาร์สหรัฐฯ ภาวะอุปทานน้ำมันดิบล้นตลาด การปรับตัวลดลงของน้ำมันดิบคงคลังในสหรัฐฯ เป็นปัจจัยกดดันให้ราคาน้ำมันดิบมีความผันผวน

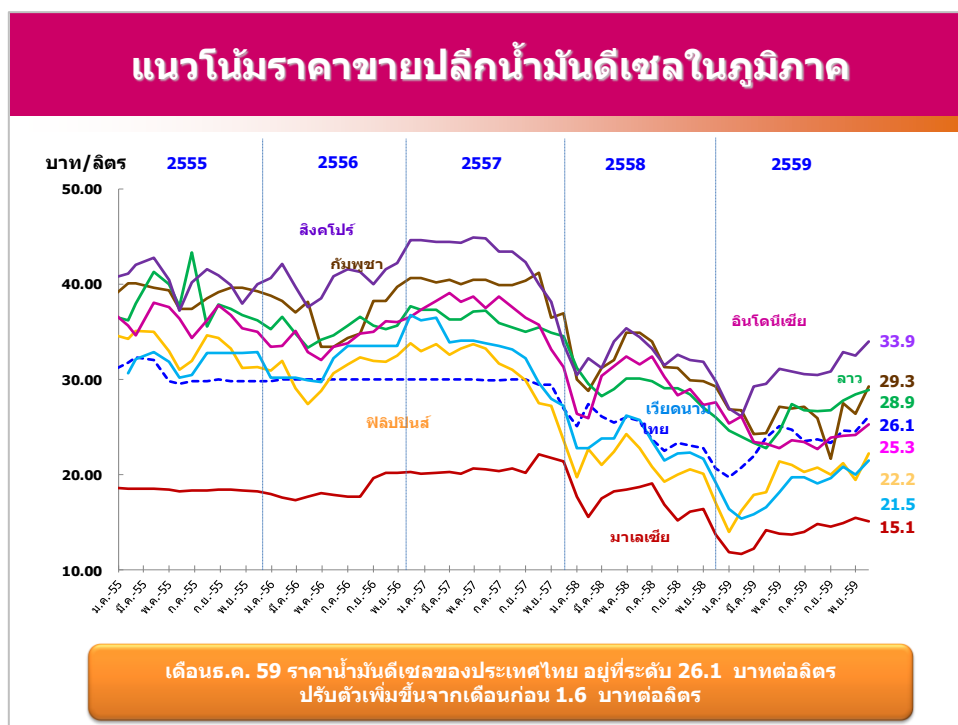
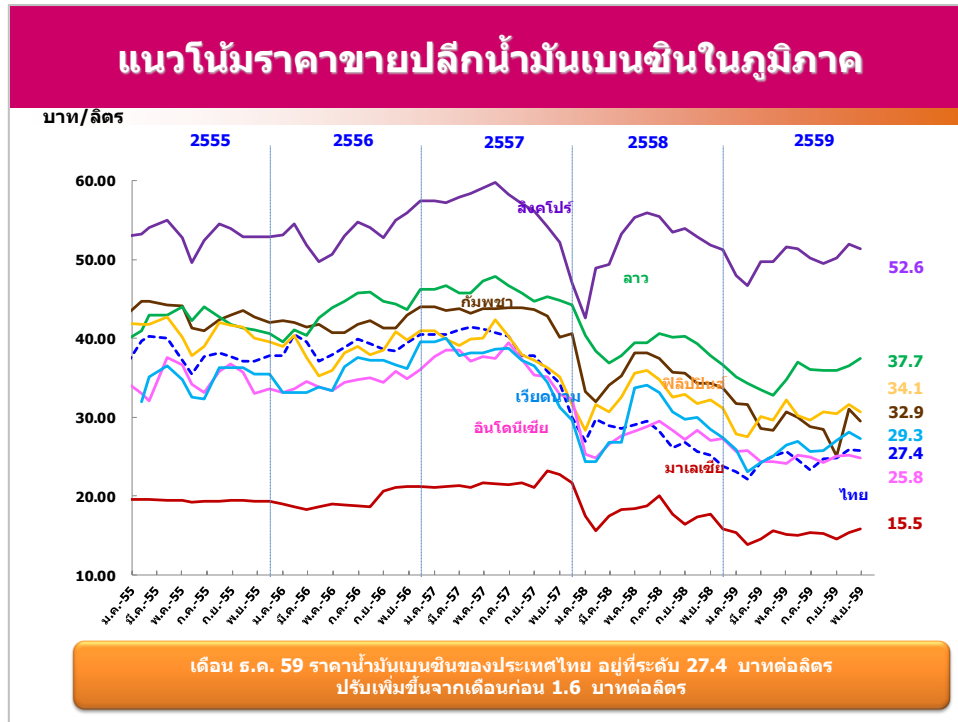
- ราคาขายปลีกน้ำมันเบนซิน ในอาเซียนส่วนใหญ่ปรับราคาเพิ่มขึ้น ยกเว้นประเทศมาเลเซียปรับราคาลดลง และประเทศบรูไน ราคาคงที่
- ราคาขายปลีกน้ำมันดีเซล ในอาเซียนส่วนใหญ่ปรับราคาเพิ่มขึ้น ยกเว้นประเทศมาเลเซียปรับราคาลดลง และประเทศบรูไน ราคาคงที่

ประเทศ (หน่วย)	ราคาขายปลีกน้ำมันเบนซินและดีเซลในกลุ่มประเทศอาเซียน*					
	น้ำมันเบนซินพิเศษ			น้ำมันดีเซล		
	ธันวาคม 2559 National Currency (บาท/ลิตร)	พฤศจิกายน 2559	ปริมาณการเปลี่ยนแปลง	ธันวาคม 2559 National Currency (บาท/ลิตร)	พฤศจิกายน 2559	ปริมาณการเปลี่ยนแปลง
ประเทศไทย (บาท/ลิตร)	27.35	25.75	▲ 1.60	26.09	24.49	▲ 1.60
ประเทศบรูไน (ดอลลาร์บรูไน/ลิตร)	0.52 (13.07)	0.52	● 0.00	0.31 (7.79)	0.31	● 0.00
ประเทศมาเลเซีย (ริงกิต/ลิตร)	1.90 (15.47)	1.95	▼ -0.05	1.85 (15.06)	1.90	▼ -0.05
ประเทศเมียนมา (จัต/ลิตร)	750.00 (19.73)	690.00	▲ 60.00	700.00 (18.41)	640.00	▲ 60.00
ประเทศอินโดนีเซีย (รูเปียห์/ลิตร)	9,150.00 (25.82)	8,950.00	▲ 200.00	8,950.00 (25.26)	8,700.00	▲ 250.00
ประเทศเวียดนาม (ดอง/ลิตร)	18,290.00 (29.26)	17,070.00	▲ 1220.00	13,430.00 (21.49)	12,500.00	▲ 930.00
ประเทศฟิลิปปินส์ (เปโซ/ลิตร)	46.30 (34.13)	42.18	▲ 4.12	30.10 (22.19)	26.75	▲ 3.35
ประเทศกัมพูชา (เรียล/ลิตร)	3,650.00 (32.85)	3,350.00	▲ 300.00	3,250.00 (29.25)	3,000.00	▲ 250.00
ประเทศลาว (กีบ/ลิตร)	8,560.00 (37.66)	8,500.00	▲ 60.00	6,560.00 (28.86)	6,460.00	▲ 100.00
ประเทศสิงคโปร์ (ดอลลาร์สิงคโปร์/ลิตร)	2.09 (52.55)	2.04	▲ 0.05	1.35 (33.94)	1.29	▲ 0.06

หมายเหตุ : (1) ราคาน้ำมันของประเทศไทยเป็นราคาน้ำมันแก๊สโซลอลอกเทน 95 (Gasohol 95-E10)  
(2) รวบรวมข้อมูล ณ วันที่ 29 ธันวาคม 2559 และใช้อัตราแลกเปลี่ยนของธนาคารแห่งประเทศไทย ณ วันที่ 28 ธันวาคม 2559

- เปรียบเทียบราคาขายปลีกเบนซิน ดีเซล และ LPG ในภูมิภาค





## 4. สถานการณ์ไฟฟ้า

4.1 การผลิตพลังงานไฟฟ้า ในปี 2559 อยู่ที่ระดับ 199,567 กิกะวัตต์ชั่วโมง เพิ่มขึ้นร้อยละ 3.84 จากช่วงเดียวกันของปีก่อน เกิดจากการเพิ่มขึ้นของการใช้ไฟฟ้าเกือบทุกสาขา ยกเว้นภาคเกษตรกรรม



### การผลิตพลังงานไฟฟ้ายรายเดือน

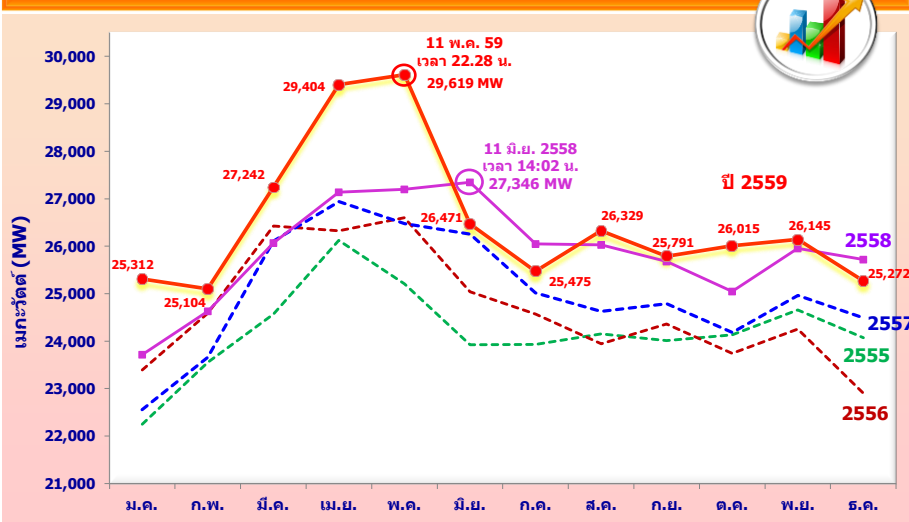
หน่วย : กิกะวัตต์ชั่วโมง (GWh)

	ม.ค.	ก.พ.	มี.ค.	เม.ย.	พ.ค.	มิ.ย.	ก.ค.	ส.ค.	ก.ย.	ต.ค.	พ.ย.	ธ.ค.	ม.ค.-ธ.ค.
<b>2555</b>	13,513	14,084	15,799	14,939	15,980	15,111	15,342	15,183	14,677	15,324	15,022	14,511	179,484
<b>2556</b>	14,275	14,505	16,396	15,325	16,748	15,386	15,363	15,475	14,921	15,040	14,642	13,130	181,205
<b>2557</b>	13,424	13,622	16,534	15,865	17,224	16,200	16,168	15,863	15,658	15,757	15,323	14,386	186,024
<b>2558</b>	14,095	14,000	16,842	15,952	17,706	16,832	16,717	16,341	15,994	16,209	16,015	15,487	192,189
<b>2559</b>	15,351	14,648	17,693	17,523	18,536	16,734	16,737	17,269	16,529	16,809	16,333	15,405	199,567
Δ (%) จากช่วงเดียวกันของปีก่อน	8.91	4.63	5.05	9.85	4.68	-0.58	0.12	5.68	3.35	3.70	1.98	-0.53	3.84
Δ (%) จากเดือนก่อนหน้า	-0.88	-4.58	20.79	-0.96	5.78	-9.72	0.01	3.18	-4.28	1.69	-2.83	-5.68	


หมายเหตุ : รวม VSPP

ความต้องการพลังไฟฟ้าสูงสุดสุทธิในระบบของ กฟผ. (Net Peak Generation Requirement) ปี 2559 เกิดขึ้นเมื่อวันพุธที่ 11 พฤษภาคม 2559 เวลา 22.28 น. อยู่ที่ระดับ 29,619 เมกะวัตต์ สูงกว่าพลังไฟฟ้าสูงสุดของปี 2558 ซึ่งเกิดเมื่อวันพฤหัสบดีที่ 11 มิถุนายน 2558 เวลา 14.02 น. อยู่ที่ระดับ 27,346 เมกะวัตต์ หรือเพิ่มขึ้นร้อยละ 8.30 โดยในเดือนพฤศจิกายน 2559 มีความต้องการใช้ไฟฟ้าสูงสุดอยู่ที่ระดับ 26,145 เมกะวัตต์

### ความต้องการพลังไฟฟ้าสูงสุดสุทธิในระบบ กฟผ.



หมายเหตุ : ความต้องการพลังไฟฟ้าสูงสุดสุทธิของระบบ กฟผ. ไม่รวมที่ใช้ใน Station Service

 <b>การใช้ไฟฟ้ารายสาขา ในช่วง ม.ค. – ธ.ค. 2559</b>						
สาขา	2556	2557	2558	2559 (ม.ค.-ธ.ค.)	หน่วย: GWh	
					Δ (%) จากช่วงเดียวกัน ของปีก่อน	สัดส่วน (%)
ครัวเรือน	37,657	38,993	41,285	43,932	▲ 6.41	24.03
กิจการขนาดเล็ก	18,374	18,807	19,767	20,707	▲ 4.75	11.32
ธุรกิจ	30,413	31,362	33,218	34,973	▲ 5.28	19.13
อุตสาหกรรม	72,536	73,782	74,772	77,204	▲ 3.25	42.22
ส่วนราชการ และองค์กร ที่ไม่แสวงหากำไร*	149	152	179	201	▲ 12.40	0.11
เกษตรกรรม	354	414	386	267	▼ -30.87	0.15
การใช้ไฟฟ้า ที่ไม่คิดมูลค่า	2,379	2,582	2,743	2,963	▲ 7.99	1.62
อื่นๆ	2,479	2,592	2,479	2,600	▲ 4.91	1.42
<b>รวมทั้งสิ้น</b>	<b>164,341</b>	<b>168,685</b>	<b>174,833</b>	<b>182,847</b>	<b>▲ 4.58</b>	<b>100.00</b>

\* ตั้งแต่เดือนตุลาคม 2555 เป็นต้นไป ผู้ใช้ไฟฟ้าที่เป็นหน่วยงานราชการจะถูกจัดเข้าประเภทธุรกิจ/กิจการขนาดเล็ก แล้วแต่กรณี

**4.2 การใช้ไฟฟ้ารายสาขา** ในปี 2559 มีการใช้ไฟฟ้ารวมทั้งสิ้น 182,847 กิกะวัตต์ชั่วโมง เพิ่มขึ้นจากปีก่อนร้อยละ 4.58 จากปริมาณการใช้ไฟฟ้าที่เพิ่มขึ้นในเกือบทุกสาขา ยกเว้นภาคเกษตรกรรมที่มีความต้องการใช้ไฟฟ้าสำหรับสูบน้ำเพื่อการเกษตรลดลงร้อยละ 30.87 จากช่วงเดียวกันของปีก่อน ส่วนภาคอุตสาหกรรมยังคงมีสัดส่วนการใช้ไฟฟ้าสูงสุด คิดเป็นร้อยละ 42.22 ของการใช้ทั้งหมด โดยมีการใช้ไฟฟ้าอยู่ที่ระดับ 77,204 กิกะวัตต์ชั่วโมง เพิ่มขึ้นร้อยละ 3.25 เมื่อเทียบกับช่วงเดียวกันของปีก่อน คาดว่าเกิดจากความต้องการใช้ไฟฟ้าเพิ่มขึ้นในกลุ่มอุตสาหกรรมหลัก อาทิเช่น อุตสาหกรรมอาหาร ยานยนต์ เหล็กและโลหะพื้นฐาน เป็นต้น รองลงมาคือ ภาคครัวเรือน มีการใช้ไฟฟ้าอยู่ที่ระดับ 43,932 กิกะวัตต์ชั่วโมง เพิ่มขึ้นร้อยละ 6.41 เมื่อเทียบกับช่วงเดียวกันของปีก่อน จากมาตรการภาครัฐที่อนุมัติสินเชื่อประจํารัฐเพื่อประชาชน ส่งผลให้มีการใช้จ่ายเพื่ออุปโภคบริโภคสินค้าและบริการเพิ่มมากขึ้น

ภาคธุรกิจและกิจการขนาดเล็กมีการใช้ไฟฟ้าเพิ่มขึ้นร้อยละ 5.28 และ 4.75 ตามลำดับ จากมาตรการกระตุ้นเศรษฐกิจของภาครัฐที่ส่งผลให้มีอุปสงค์เพิ่มมากขึ้น โดยเฉพาะธุรกิจการขายปลีกในห้างสรรพสินค้า และความต้องการใช้ไฟฟ้าในภาคบริการที่ยังคงได้รับแรงสนับสนุนจากภาคการท่องเที่ยว โดยมีรายละเอียดการใช้ไฟฟ้าของภาคอุตสาหกรรมและภาคธุรกิจที่สำคัญ ดังนี้

**การใช้ไฟฟ้าภาคอุตสาหกรรม** ในปี 2559 มีการใช้ไฟฟ้ารวมทั้งสิ้น 77,204 กิกะวัตต์ชั่วโมง เพิ่มขึ้นร้อยละ 3.25 เมื่อเทียบกับช่วงเดียวกันของปีก่อน คาดว่าเกิดจากการขยายตัวของทุกอุตสาหกรรมการผลิตที่สำคัญตามความต้องการบริโภคภายในประเทศและคำสั่งซื้อที่เพิ่มขึ้น ยกเว้นอุตสาหกรรมสิ่งทอ และอุตสาหกรรมซีเมนต์ที่มีการใช้ไฟฟ้าลดลง โดยมีรายละเอียดการใช้ไฟฟ้าในแต่ละภาคอุตสาหกรรมที่สำคัญ ดังนี้

(1) **อุตสาหกรรมอาหาร** มีการใช้ไฟฟ้าอยู่ที่ 10,873 กิกะวัตต์ชั่วโมง เพิ่มขึ้นร้อยละ 4.09 เมื่อเทียบกับช่วงเดียวกันของปีก่อน คาดว่าเกิดจากความต้องการบริโภคภายในประเทศที่ยังมีอย่างต่อเนื่อง และจากตลาดส่งออกต่างประเทศที่มีคำสั่งซื้อเพิ่มขึ้นโดยเฉพาะการได้รับสิทธินำเข้าไก่สดแช่แข็งไปยังเกาหลีใต้ สินค้าประมง สินค้ากุ้งที่การผลิตกึ่งไทยพื้นตัวจากโรค EMS (Early Mortality Syndrome) รวมทั้งสินค้าน้ำตาลทรายที่มีคำสั่งซื้อล่วงหน้าเพิ่มขึ้น ประกอบกับรัฐบาลใช้มาตรการกระตุ้นเศรษฐกิจแบบเร่งด่วน

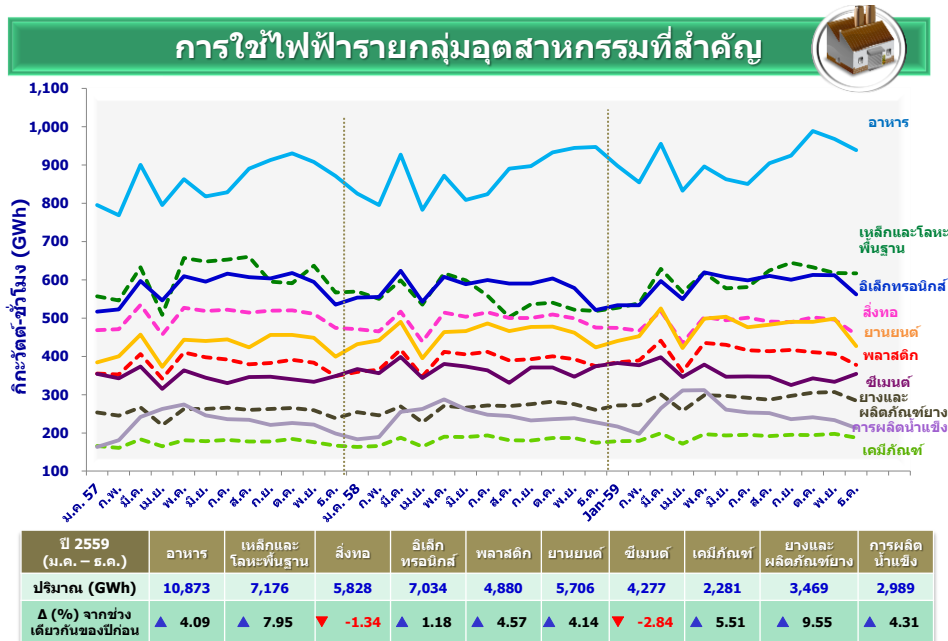
มาตรการช่วยเหลือทางการเงินให้ SMEs และมาตรการเร่งรัดการลงทุนในเขตพัฒนาเศรษฐกิจพิเศษรูปแบบต่างๆ รวมถึงการกระตุ้นการท่องเที่ยวที่ส่งผลต่อการบริโภคอาหารในประเทศ ทำให้การผลิตและส่งออกในอุตสาหกรรมอาหารขยายตัว

(2) อุตสาหกรรมเหล็กและโลหะพื้นฐาน มีการใช้ไฟฟ้าอยู่ที่ระดับ 7,176 กิกะวัตต์ชั่วโมง ปรับเพิ่มขึ้นร้อยละ 7.95 เมื่อเทียบกับช่วงเดียวกันของปีก่อน คาดว่าเกิดจากการปรับตัวเพิ่มขึ้นของราคาเหล็กในตลาดโลกตั้งแต่ช่วงกลางปี 2559 เป็นปัจจัยบวกส่งผลให้ผู้ผลิตผลิตเหล็กมากขึ้น อีกทั้งเป็นการผลิตเพื่อรองรับโครงการก่อสร้างพื้นฐานขนาดใหญ่ของภาครัฐที่คาดว่าจะเกิดขึ้นในปี 2560

(3) อุตสาหกรรมสิ่งทอ มีการใช้ไฟฟ้าอยู่ที่ระดับ 5,828 กิกะวัตต์ชั่วโมง ลดลงร้อยละ 1.34 เมื่อเทียบกับช่วงเดียวกันของปีก่อน คาดว่าเกิดจากการผลิตเสื้อผ้าสำเร็จรูปลดลงและความต้องการใช้เสื้อผ้าสำเร็จรูปในประเทศเริ่มเข้าสู่จุดอิ่มตัว อีกทั้งการนำเข้าเสื้อผ้าสำเร็จรูปจากต่างประเทศ อาทิเช่นประเทศจีน เวียดนาม กัมพูชา เพิ่มขึ้น ส่งผลให้การผลิตภายในประเทศหดตัว และคำสั่งซื้อจากตลาดหลัก ได้แก่ ญี่ปุ่น สหรัฐอเมริกา และสหภาพยุโรปลดลง ทั้งหมดนี้เป็นปัจจัยส่งผลการใช้ไฟฟ้าในอุตสาหกรรมสิ่งทอลดลง

(4) อุตสาหกรรมอิเล็กทรอนิกส์ มีการใช้ไฟฟ้าอยู่ที่ระดับ 7,034 กิกะวัตต์ชั่วโมง เพิ่มขึ้นเล็กน้อยเพียงร้อยละ 1.18 เมื่อเทียบกับช่วงเดียวกันของปีก่อน เกิดจากการกลับมาขยายตัวของสินค้าอิเล็กทรอนิกส์จากความต้องการสินค้าที่มีการใช้เทคโนโลยีที่สูงขึ้นทำให้ต้องการใช้แผงวงจร (IC) เป็นชิ้นส่วนประกอบเพิ่มขึ้นด้วย โดยผลิตเพื่อส่งออกไปยังตลาดหลักในสหภาพยุโรปและญี่ปุ่นที่ปรับตัวเพิ่มขึ้น ประกอบกับการผลิต Hard Disk Drive ขนาดใหญ่เพิ่มขึ้นภายหลังจากมีการชะลอการผลิตมาตั้งแต่ต้นปีซึ่งเป็นผลจากการย้ายฐานการผลิต

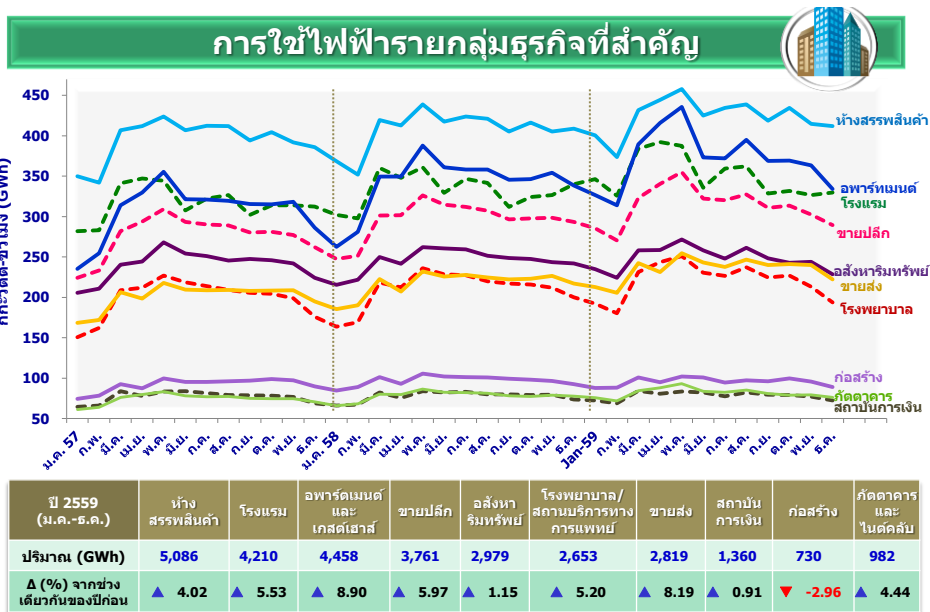
(5) อุตสาหกรรมพลาสติก มีการใช้ไฟฟ้าอยู่ที่ระดับ 4,880 กิกะวัตต์ชั่วโมง เพิ่มขึ้นร้อยละ 4.57 เมื่อเทียบกับช่วงเดียวกันของปีก่อน จากการผลิตเม็ดพลาสติกเพื่อจำหน่ายภายในประเทศ และผลิตเพื่อการส่งออกเม็ดพลาสติกไปยังประเทศคู่ค้า อาทิเช่นจีน และเวียดนาม เพิ่มมากขึ้น โดยในเดือนธันวาคม 2559 มูลค่าการส่งออกเม็ดพลาสติกเพิ่มขึ้นร้อยละ 11.7 เมื่อเทียบกับเดือนเดียวกันของปีก่อนตามการส่งออกไปตลาดสำคัญอย่างจีนที่กลับมาขยายตัว



(6) อุตสาหกรรมยานยนต์ มีการใช้ไฟฟ้าอยู่ที่ระดับ 5,706 กิกะวัตต์ชั่วโมง เพิ่มขึ้นร้อยละ 4.14 เมื่อเทียบกับช่วงเดียวกันของปีก่อน สอดคล้องกับภาพรวมการส่งออกยานยนต์ อุปกรณ์ และส่วนประกอบที่ขยายตัวร้อยละ 3.5 ตามการส่งออกรถยนต์นั่ง และความต้องการที่เพิ่มขึ้นของลูกค้าในหลายๆ ตลาด อาทิเช่น ออสเตรเลีย ฟิลิปปินส์ และซาอุดีอาระเบีย

(7) อุตสาหกรรมซีเมนต์ มีการใช้ไฟฟ้าอยู่ที่ระดับ 4,277 กิกะวัตต์ชั่วโมง ลดลงร้อยละ 2.84 เมื่อเทียบกับช่วงเดียวกันของปีก่อน คาดว่าเกิดจากภาพรวมของอุตสาหกรรมในปีนี้มีเม็ดเงิน เมื่อเทียบกับช่วง 5 ปีที่ผ่านมา เนื่องจากสภาพเศรษฐกิจที่ยังไม่ฟื้นตัวทำให้ภาคเอกชนชะลอการลงทุนในธุรกิจ อสังหาริมทรัพย์ลง ส่งผลให้การผลิตปูนซีเมนต์ในประเทศลดลง ถึงแม้ภาครัฐจะมีมาตรการกระตุ้นเศรษฐกิจ ออกมาอย่างต่อเนื่อง แต่ยังคงความต้องการปูนซีเมนต์ก็ยังคงต่ำกว่าระดับที่หลายๆ ฝ่ายคาดการณ์ไว้

อุตสาหกรรมอื่นๆ ได้แก่ (8) อุตสาหกรรมเคมีภัณฑ์ การใช้ไฟฟ้าอยู่ที่ระดับ 2,281 กิกะวัตต์ ชั่วโมง เพิ่มขึ้นร้อยละ 5.51 (9) อุตสาหกรรมยางและผลิตภัณฑ์ยาง การใช้ไฟฟ้าอยู่ที่ระดับ 3,469 กิกะวัตต์ ชั่วโมง เพิ่มขึ้นร้อยละ 9.55 เมื่อเทียบกับช่วงเดียวกันของปีก่อน คาดว่าเป็นผลจากการขยายตัวของ อุตสาหกรรมยานยนต์ จากการผลิตยางในรถยนต์ ถูมือยางและถูมือตรวจเพิ่มขึ้น (10) อุตสาหกรรมการ ผลิตน้ำแข็ง การใช้ไฟฟ้าอยู่ที่ระดับ 2,989 กิกะวัตต์ชั่วโมง เพิ่มขึ้นร้อยละ 4.31 เมื่อเทียบกับช่วงเดียวกันของปี ก่อน



**การใช้ไฟฟ้าภาคธุรกิจ** ในปี 2559 มีการใช้ไฟฟ้ารวม 34,973 กิกะวัตต์ชั่วโมง เพิ่มขึ้นจากปีก่อนร้อยละ 5.28 จากการใช้ไฟฟ้าที่เพิ่มขึ้นในภาคบริการที่ยังคงได้รับแรงสนับสนุนจากภาคการท่องเที่ยว ส่งผลให้ธุรกิจการค้าและโรงแรมมีการขยายตัวอย่างต่อเนื่อง โดยแบ่งกลุ่มธุรกิจได้ดังนี้

(1) **ห้างสรรพสินค้าและธุรกิจชายปลีก** มีการใช้ไฟฟ้าเพิ่มขึ้นจากช่วงเดียวกันของปีก่อน ร้อยละ 4.02 และ 5.97 ตามลำดับ จากการขยายตัวของธุรกิจห้างสรรพสินค้าและการค้าปลีก ประกอบกับ ยังคงได้รับแรงสนับสนุนจากภาคการท่องเที่ยวและมาตรการกระตุ้นเศรษฐกิจของรัฐบาลที่เร่งรัด ส่งผลให้ ธุรกิจภาคบริการต่างๆ ยังคงมีการขยายตัวต่อเนื่องตลอดทั้งปี

(2) **โรงแรม อพาร์ทเมนต์และเกสต์เฮาส์ และ ภัตตาคารและไนต์คลับ** มีการใช้ไฟฟ้าเพิ่มขึ้น เมื่อเทียบกับช่วงเดียวกันของปีก่อนร้อยละ 5.53 8.90 และ 4.44 ตามลำดับ คาดว่าเกิดจากการเพิ่มขึ้นของ จำนวนนักท่องเที่ยวที่มีอย่างต่อเนื่อง โดยในปี 2559 มีจำนวนนักท่องเที่ยวเพิ่มขึ้นถึงร้อยละ 8.86 เมื่อเทียบกับ ช่วงเดียวกันของปีก่อน อีกทั้งปัจจัยสนับสนุนภายในประเทศเกี่ยวกับการส่งเสริมการท่องเที่ยวของภาครัฐมา เป็นแรงขับเคลื่อนอย่างต่อเนื่องและมาตรการภาษีเพื่อสนับสนุนการท่องเที่ยวในช่วงปลายปี 2559 เป็นปัจจัยที่ ส่งผลให้การใช้ไฟฟ้าเพิ่มขึ้น

(3) **ภาคอสังหาริมทรัพย์** การใช้ไฟฟ้าเพิ่มขึ้นเพียงร้อยละ 1.15 เมื่อเทียบกับช่วงเดียวกันของ ปีก่อน สอดคล้องกับภาพรวมการผลิตปูนซีเมนต์ที่มีการขยายตัวได้เมื่อเทียบกับช่วงเดียวกันของปีก่อน โดยการผลิตและจำหน่ายปูนซีเมนต์ปรับตัวเพิ่มขึ้นตามความต้องการภายในประเทศที่เพิ่มสูงขึ้นจากมาตรการ กระตุ้นเศรษฐกิจภาคอสังหาริมทรัพย์ของภาครัฐ ในขณะที่มูลค่าการส่งออกและคำสั่งซื้อจากประเทศเมียนมา และกัมพูชาลดลง ก็ไม่ส่งผลให้ภาพรวมการใช้ไฟฟ้าของภาคอสังหาริมทรัพย์ลดลง

(4) **โรงพยาบาลและสถานบริการทางการแพทย์** มีการใช้ไฟฟ้าเพิ่มขึ้นร้อยละ 5.20

(5) **ภาคขนส่ง** มีการใช้ไฟฟ้าเพิ่มขึ้น ร้อยละ 8.19 เมื่อเทียบกับช่วงเดียวกันของปีก่อน คาดว่าเป็นผลจากนโยบายกระตุ้นเศรษฐกิจและเร่งรัดการเบิกจ่ายงบประมาณของภาครัฐที่มีอย่างต่อเนื่อง และการใช้จ่ายเงินของนักท่องเที่ยวภายในประเทศและต่างประเทศตามการขยายตัวของภาคการท่องเที่ยว และบริการ

-----  
ศูนย์พยากรณ์และสารสนเทศพลังงาน