



สถานการณ์การใช้น้ำมันและไฟฟ้า

“ในช่วง 6 เดือนแรกของปี 2563 การใช้น้ำมันกลุ่มเบนซินลดลง 7.6% ส่วนหนึ่งเป็นผลมาจากสถานการณ์การแพร่ระบาดของโรคติดเชื้อไวรัสโคโรนา 2019 (Covid-19) และมาตรการต่างๆ ของภาครัฐในการลดการแพร่ระบาดของไวรัส Covid-19 ทำให้ประชาชนส่วนใหญ่เดินทางน้อยลง ส่วนการใช้น้ำมันดีเซลลดลง 4.9% ปัจจัยหลักมาจากการใช้เพื่อขนส่งผลผลิตทางการเกษตรลดลงจากภัยแล้ง อย่างไรก็ดี หลังสถานการณ์ Covid-19 เริ่มคลี่คลายและเริ่มมีการผ่อนคลายมาตรการ Lock Down ต่าง ๆ ทำให้กิจกรรมด้านเศรษฐกิจและการดำเนินชีวิตเป็นปกติส่งผลให้เดือนพฤษภาคม 2563 การใช้น้ำมันกลุ่มเบนซินและดีเซลเริ่มกลับมาเพิ่มขึ้น ส่วนการใช้ไฟฟ้าในระบบ 3 การไฟฟฟาลดลง 3.9% เนื่องจากการชะลอตัวของเศรษฐกิจทั้งภายในและต่างประเทศ รวมถึงผลกระทบจากสถานการณ์การแพร่ระบาดของไวรัส Covid-19 ในขณะที่การใช้ในภาคครัวเรือนยังคงเพิ่มขึ้นเนื่องจากมาตรการช่วยเหลือผู้ใช้ไฟฟ้าที่ได้รับผลกระทบจากการระบาดของโรค Covid-19 ประกอบกับสภาพอากาศที่ร้อน และการทำงานที่บ้าน (Work Form Home)”

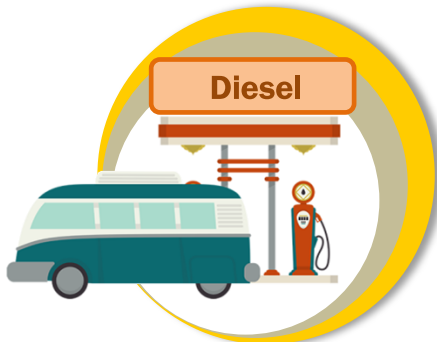


29.66 ล้านลิตรต่อวัน

1. การใช้น้ำมันกลุ่มเบนซิน

↓ 7.6%

- การใช้แก๊สโซฮอล์ 95 มีสัดส่วน 47% ของน้ำมันกลุ่มเบนซินทั้งหมด การใช้เพิ่มขึ้น 1.2% โดยมีราคาเฉลี่ย 22.03 บาทต่อลิตร ซึ่งแตกต่างกับแก๊สโซฮอล์ 91 อยู่ 28 สตางค์ต่อลิตร ส่งผลให้ผู้ใช้ส่วนใหญ่เลือกใช้แก๊สโซฮอล์ 95 เนื่องจากมีค่าออกเทนสูงกว่า
- การใช้แก๊สโซฮอล์ E20 มีสัดส่วน 20% ของกลุ่มเบนซินทั้งหมด การใช้ลดลง 6.1% ราคาขายปลีกเฉลี่ยอยู่ที่ 19.65 บาทต่อลิตร



65.63 ล้านลิตรต่อวัน

2. การใช้น้ำมันดีเซล

↓ 4.9%

- การใช้ B10 เพิ่มขึ้นสูงอยู่ที่ระดับ 11.45 ล้านลิตรต่อวัน คิดเป็นสัดส่วน 17% ของกลุ่มดีเซลทั้งหมด จากมาตรการจูงใจด้านราคา โดยราคาขายปลีกเฉลี่ยอยู่ที่ 20.06 บาทต่อลิตร
- การใช้ B20 เพิ่มขึ้น อยู่ที่ระดับ 4.94 ล้านลิตรต่อวัน ราคาขายปลีกเฉลี่ยอยู่ที่ 19.54 บาทต่อลิตร



94,198 GWh

3. การใช้ไฟฟ้า

↓ 3.9%

- การใช้ในสาขาอุตสาหกรรม มีสัดส่วน 43% ของการใช้ไฟฟ้าทั่วประเทศ การใช้ลดลง 6.7% จากการลดกำลังการผลิตสินค้าตามความต้องการใช้ที่ลดลง
- การใช้ในสาขารัฐกิจลดลง 11.6% ทั้งนี้ การใช้ไฟฟ้าในโรงแรมลดลงถึง 36.1% สัมพันธ์กับอัตราการเข้าพักและจำนวนนักท่องเที่ยวต่างชาติที่ลดลง
- การใช้ในครัวเรือนเพิ่มขึ้น 8.3% จากสภาพอากาศที่ร้อน ส่งผลให้มีการใช้เครื่องปรับอากาศมากขึ้น และส่วนหนึ่งทำงานที่บ้าน (Work From Home) อีกทั้งมาตรการช่วยเหลือผู้ใช้ไฟฟ้าที่ได้รับผลกระทบจากการระบาดของไวรัส Covid-19 ส่งผลกระตุ้นให้ผู้ใช้ไฟฟ้ามีการใช้ไฟฟ้าเพิ่มขึ้น

หมายเหตุ: - การเปลี่ยนแปลง (%) เทียบกับช่วงเดียวกันของปีก่อน
- การใช้ไฟฟ้าในระบบ 3 การไฟฟ้า ไม่รวมผู้ผลิตไฟฟ้าเพื่อใช้เอง และ/หรือขายตรง (IPS)

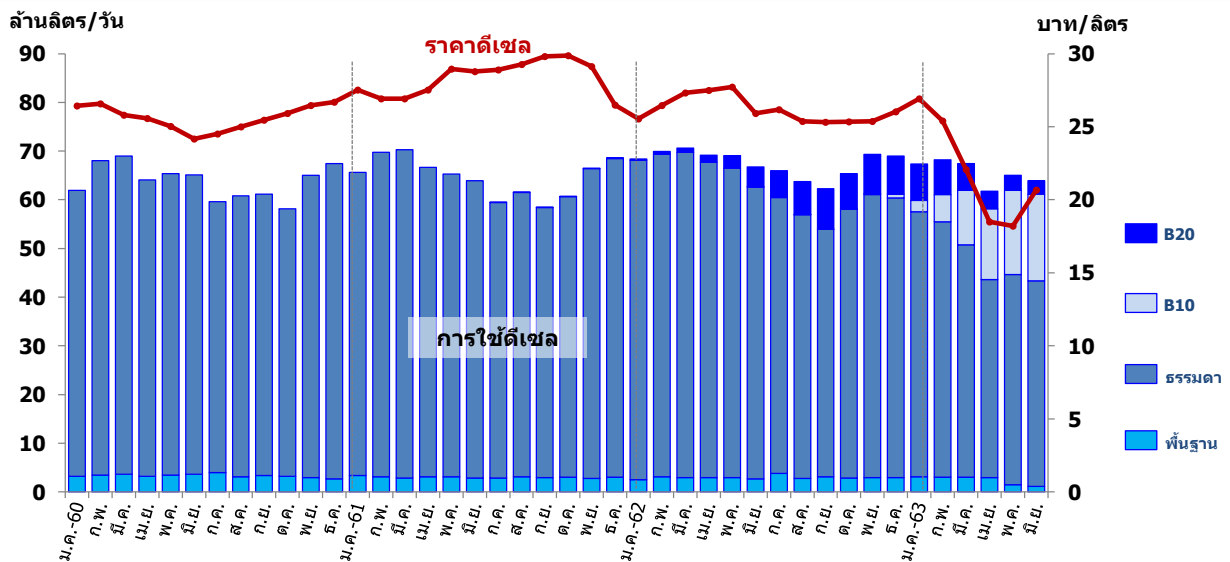


สถานการณ์การใช้น้ำมันและไฟฟ้าของไทย ในช่วง 6 เดือนแรกของปี 2563

● **การใช้น้ำมันกลุ่มดีเซล** เฉลี่ยอยู่ที่ 65.63 ล้านลิตรต่อวัน ลดลง 4.9% จากช่วงเดียวกันของปีก่อน ส่วนหนึ่งเป็นผลจากการใช้ในการขนส่งผลผลิตทางการเกษตร ลดลงจากสถานการณ์ภัยแล้ง อีกทั้งสถานการณ์การแพร่ระบาดของโรคติดเชื้อไวรัสโคโรนา 2019 (Covid-19) ส่งผลให้การใช้รถเพื่อเดินทางลดลง ทั้งนี้ ภายหลังจากการผ่อนคลายมาตรการ Lock Down ตั้งแต่กลางเดือนพฤษภาคม 2563 การใช้น้ำมันกลุ่มดีเซลเริ่มกลับมาเพิ่มขึ้น โดยราคาขายปลีกเฉลี่ยอยู่ที่ 22 บาทต่อลิตร

การใช้ในกลุ่มดีเซลส่วนใหญ่ 71% เป็นดีเซลหมุนเร็วธรรมดา อยู่ที่ 46.77 ล้านลิตรต่อวัน ลดลง 27.5% จากช่วงเดียวกันของปีก่อน ขณะที่การใช้ B10 เริ่มมียอดการใช้ตั้งแต่เดือนมิถุนายน 2562 และการใช้เพิ่มขึ้นอย่างต่อเนื่อง มาอยู่ที่ 11.45 ล้านลิตรต่อวัน คิดเป็นสัดส่วน 17% ของการใช้กลุ่มดีเซลทั้งหมด เช่นเดียวกับกับ B20 ซึ่งเริ่มจำหน่ายมาตั้งแต่เดือนกรกฎาคม 2561 การใช้อยู่ที่ 4.94 ล้านลิตรต่อวัน คิดเป็นสัดส่วน 8% ของการใช้กลุ่มดีเซลทั้งหมด

การใช้และราคาขายปลีกน้ำมันกลุ่มดีเซล

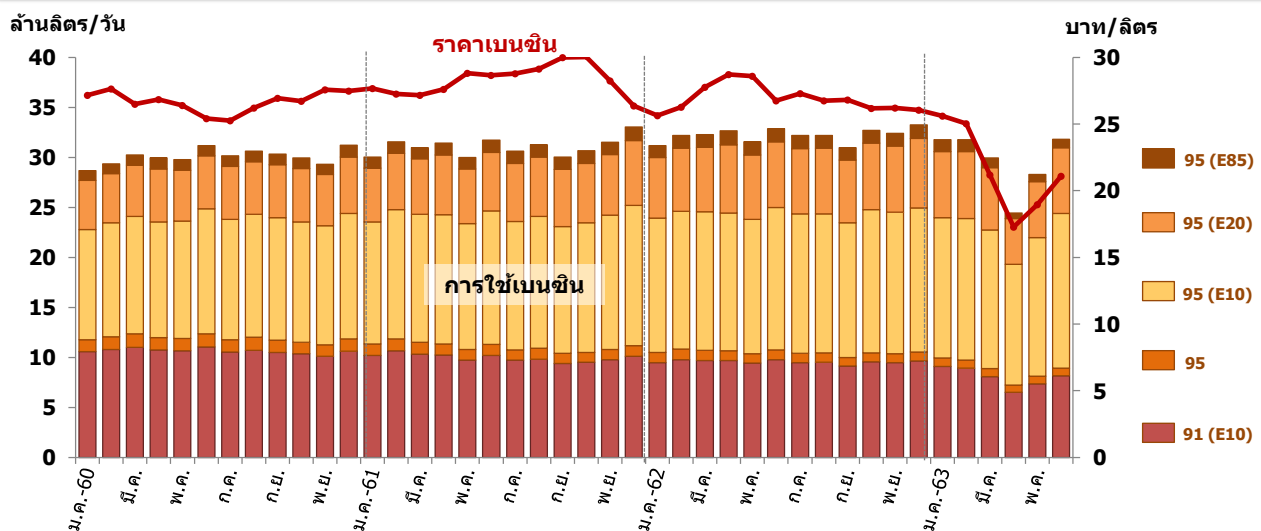


ชนิดน้ำมัน	ปริมาณการใช้ (ล้านลิตร/วัน)				2563 (ม.ค.-มิ.ย.)		ราคาขายปลีก (บาท/ลิตร)			
	2560	2561	2562	2563 (ม.ค.-มิ.ย.)	growth (%) YoY	share (%)	2560	2561	2562	2563 (ม.ค.-มิ.ย.)
กลุ่มดีเซล	63.78	64.71	67.44	65.63	-4.9	100	25.64	28.34	26.15	22.00
ธรรมดา	62.19	63.30	59.90	46.77	-27.5	71	25.64	28.35	26.46	22.74
B10	0.00	0.00	0.09	11.45	-	17	-	-	24.60	20.06
B20	0.00	0.05	4.47	4.94	200.4	8	-	25.59	21.96	19.54
พื้นฐาน	1.58	1.36	2.97	2.46	-13.9	4	-	-	-	-

● **การใช้น้ำมันกลุ่มเบนซิน** เฉลี่ยอยู่ที่ 29.66 ลิตรต่อวัน ลดลง 7.6% จากช่วงเดียวกันของปีก่อน การใช้ชะลอตัวลงโดยเฉพาะอย่างยิ่งในเดือนเมษายน 2563 การใช้ลดลงอย่างชัดเจน อยู่ที่ 24.43 ลิตรต่อวัน ส่วนหนึ่งเป็นผลกระทบจากสถานการณ์การแพร่ระบาดของไวรัส Covid-19 ทำให้ประชาชนส่วนใหญ่อาศัยอยู่ที่บ้านมากขึ้นเพื่อลดความเสี่ยง ประกอบกับมาตรการ Work From Home และมาตรการ Lock down ต่างๆ เช่น การประกาศปิดห้างสรรพสินค้า ร้านอาหาร และโรงภาพยนตร์ ฯลฯ เพื่อลดการแพร่ระบาดของโรคดังกล่าว ในขณะที่ช่วงกลางเดือนพฤษภาคม 2563 การใช้รถส่วนบุคคลซึ่งส่วนใหญ่ใช้น้ำมันกลุ่มเบนซิน มีแนวโน้มปรับตัวเพิ่มขึ้นจากการผ่อนคลายมาตรการ Lock down สำหรับกิจกรรมด้านเศรษฐกิจและการดำเนินชีวิตประจำวัน อย่างไรก็ดี ในเดือนมิถุนายน 2563 การใช้น้ำมันกลุ่มเบนซินยังคงปรับตัวเพิ่มขึ้นอย่างต่อเนื่องเฉลี่ย 31.80 ลิตรต่อวัน หรือเพิ่มขึ้นเฉลี่ย 7.37 ลิตรต่อวัน จากเดือนเมษายน 2563

การใช้กลุ่มเบนซินส่วนใหญ่ 47% เป็นแก๊สโซฮอล์ 95 อยู่ที่ 13.90 ลิตรต่อวัน การใช้เพิ่มขึ้น 1.2% จากช่วงเดียวกันของปีก่อน ขณะที่การใช้แก๊สโซฮอล์ 91 ลดลง 16.8% อยู่ที่ 8.02 ลิตรต่อวัน คิดเป็นสัดส่วน 27% ของการใช้กลุ่มเบนซินทั้งหมด ทั้งนี้ จากราคาของทั้ง 2 ผลิตภัณฑ์ที่ไม่แตกต่างกันมากนัก ประกอบกับการเกิดสถานการณ์การระบาดของเชื้อไวรัส Covid-19 ทั่วโลก ส่งผลต่อเศรษฐกิจ และราคาน้ำมันในตลาดโลกมีแนวโน้มปรับตัวลดลง โดยมีราคาเฉลี่ยแตกต่างกันที่ 28 สตางค์ต่อลิตร ทำให้ผู้ใช้ส่วนใหญ่เลือกใช้แก๊สโซฮอล์ 95 เนื่องจากมีค่าออกเทนสูงกว่า ส่วนการใช้แก๊สโซฮอล์ E20 คิดเป็น 20% ของการใช้กลุ่มเบนซินทั้งหมด การใช้ลดลง 6.1% อยู่ที่ 6.04 ลิตรต่อวัน ส่วนการใช้แก๊สโซฮอล์ E85 ลดลง 29.6% สำหรับสถานีบริการน้ำมันแก๊สโซฮอล์ E85 มีแนวโน้มลดลงตั้งแต่ต้นปี 2563 ส่วนหนึ่งเกิดจากการปิดสถานีบริการจากยอดจำหน่ายที่ลดลง และส่วนหนึ่งเปลี่ยนมาจำหน่าย B10 แทน ส่งผลให้ ณ สิ้นเดือน มิถุนายน 2563 มีสถานีบริการอยู่ทั้งสิ้น 1,328 แห่ง

การใช้และราคาขายปลีกน้ำมันกลุ่มเบนซิน



ชนิดน้ำมัน	ปริมาณการใช้ (ลิตร/วัน)				2563 (ม.ค.-มิ.ย.)		ราคาขายปลีกเฉลี่ย (บาท/ลิตร)			
	2560	2561	2562	2563 (ม.ค.-มิ.ย.)	growth (%) YoY	share (%)	2560	2561	2562	2563 (ม.ค.-มิ.ย.)
กลุ่มเบนซิน	30.06	31.05	32.19	29.66	-7.6	100	26.66	28.31	26.91	21.53
เบนซิน 95	1.23	1.09	0.95	0.79	-21.1	3	34.54	36.32	35.33	29.63
แก๊สโซฮอล์	28.83	29.96	31.24	28.87	-7.2	97	26.33	28.02	26.65	21.31
▪ 91 (E10)	10.64	9.97	9.55	8.02	-16.8	27	26.88	28.69	27.41	21.75
▪ 95 (E10)	11.92	12.98	13.88	13.90	1.2	47	27.15	28.96	27.68	22.03
▪ 95 (E20)	5.21	5.81	6.52	6.04	-6.1	20	24.64	26.22	24.67	19.65
▪ 95 (E85)	1.05	1.20	1.29	0.91	-29.6	3	19.97	20.88	20.04	17.39

● **การใช้เชื้อเพลิงในภาคขนส่งทางบก**

อยู่ที่ 12,259 พันตันเทียบเท่าน้ำมันดิบ ลดลง 8.0% จากช่วงเดียวกันของปีก่อน โดยการใช้เชื้อเพลิงในภาคขนส่งทางบกลดลงในทุกกลุ่มเชื้อเพลิง ทั้งนี้ ณ สิ้นเดือนมิถุนายน 2563 ประเทศไทยมีรถจดทะเบียนสะสมที่อยู่ในระบบทั้งสิ้นประมาณ 41 ล้านคัน โดยมีรถจดทะเบียนใหม่เฉลี่ยประมาณ 2.19 แสนคันต่อเดือน

- **น้ำมันกลุ่มดีเซล** มีสัดส่วนการใช้สูงสุดคิดเป็น 58% ของการใช้เชื้อเพลิงในภาคขนส่งทางบก การใช้ลดลง 4.3% ทั้งนี้ ณ สิ้นเดือนมิถุนายน 2563 มีรถดีเซลที่จดทะเบียนสะสมอยู่ที่ 11.49 ล้านคัน โดยส่วนใหญ่เป็นรถยนต์บรรทุกส่วนบุคคล (6.45 ล้านคัน) ทั้งนี้ ในช่วง 6 เดือนแรกของปี 2563 มีรถดีเซลที่จดทะเบียนใหม่เฉลี่ยประมาณ 4.94 หมื่นคันต่อเดือน ชะลอลดตัวลงเมื่อเทียบกับช่วงเดียวกันของปีก่อน

- **น้ำมันกลุ่มเบนซิน** มีสัดส่วนการใช้คิดเป็น 33% ของการใช้เชื้อเพลิงในภาคขนส่งทางบก การใช้ลดลง 7.1% ทั้งนี้ ณ สิ้นเดือนมิถุนายน 2563 มีรถเบนซินที่จดทะเบียนสะสมอยู่ที่ 28.11 ล้านคัน ส่วนใหญ่เป็นรถจักรยานยนต์ (21.23 ล้านคัน) และรถยนต์นั่งส่วนบุคคลไม่เกิน 7 คน (6.31 ล้านคัน) โดยในช่วง 6 เดือนแรกของปี 2563 มีรถเบนซินที่จดทะเบียนใหม่ประมาณ 1.67 แสนคันต่อเดือน ชะลอลดตัวลงเมื่อเทียบกับช่วงเดียวกันของปีก่อนเช่นเดียวกับกลุ่มดีเซล

- **NGV** มีสัดส่วนการใช้คิดเป็น 5% ของการใช้เชื้อเพลิงในภาคขนส่งทางบก การใช้ลดลงถึง 28.0% ส่วนหนึ่งเกิดจากการเดินทางที่ลดลงประกอบกับผู้บริโภคหันกลับไปใช้น้ำมันเนื่องจากราคาน้ำมันอยู่ในระดับต่ำ และสถานีบริการมีอย่างทั่วถึงมากกว่า NGV ทั้งนี้ ณ สิ้นเดือนมิถุนายน 2563 มีรถ NGV ที่จดทะเบียนสะสมอยู่ประมาณ 3.54 แสนคัน ส่วนใหญ่ 85% เป็นรถที่ใช้ NGV ร่วมกับน้ำมันกลุ่มเบนซิน ทั้งนี้ ในช่วง 6 เดือนแรกของปี 2563 มีรถ NGV ที่จดทะเบียนใหม่เฉลี่ยเพียง 613 คันต่อเดือน ส่วนราคาขายปลีก NGV เฉลี่ยอยู่ที่ 15.32 บาทต่อกิโลกรัม

- **LPG** มีสัดส่วนการใช้คิดเป็น 4% ของการใช้เชื้อเพลิงในภาคขนส่งทางบก การใช้ลดลงถึง 30.2% ซึ่งลดลงอย่างต่อเนื่อง ทั้งนี้ ณ สิ้นเดือนมิถุนายน 2563 ทั่วประเทศ มีรถ LPG ที่จดทะเบียนสะสมอยู่ประมาณ 8.13 แสนคัน โดยส่วนใหญ่ 98% เป็นรถที่ใช้ LPG ร่วมกับน้ำมันกลุ่มเบนซิน และในช่วง 6 เดือนแรกของปี 2563 รถ LPG ที่จดทะเบียนใหม่เฉลี่ยเพียง 262 คันต่อเดือน ลดลงเช่นเดียวกับรถ NGV ส่วนราคาขายปลีก LPG เฉลี่ยอยู่ที่ 20.20 บาทต่อกิโลกรัม หรือ 10.91 บาทต่อลิตร

การใช้เชื้อเพลิงในภาคขนส่งทางบก

ชนิดเชื้อเพลิง	ปริมาณการใช้เชื้อเพลิงในภาคขนส่งทางบก						ราคาขายปลีกเฉลี่ย	จำนวนรถ*
	ktoe				2563 (ม.ค.-มิ.ย.)			
	2560	2561	2562	2563 (ม.ค.-มิ.ย.)	growth (%) YoY	share (%)		
กลุ่มเบนซิน	8,175	8,444	8,755	4,022	-7.1	33	21.53 บาท/ลิตร	28.11 ล้านคัน
กลุ่มดีเซล	13,618	13,960	14,758	7,161	-4.3	58	22.00 บาท/ลิตร	11.49 ล้านคัน
LPG	1,539	1,366	1,194	428	-30.2	4	20.20 บาท/กก. 10.91 บาท/ลิตร	8.13 แสนคัน (98% เป็น LPG+เบนซิน)
NGV	2,179	1,980	1,807	648	-28.0	5	15.32 บาท/กก.	3.54 แสนคัน (85% เป็น NGV+เบนซิน)
รวม	25,512	25,750	26,514	12,259	-8.0	100		

*จำนวนรถจดทะเบียนสะสมจากกรมการขนส่งทางบก

● การใช้ไฟฟ้าในระบบ 3 การไฟฟ้า

การใช้ไฟฟ้า อยู่ที่ 94,198 GWh ลดลง 3.9% เมื่อเทียบกับช่วงเดียวกันของปีก่อน การใช้ไฟฟ้าในสาขาอุตสาหกรรมและธุรกิจลดลงเนื่องจากการชะลอตัวของเศรษฐกิจทั้งของไทยและของโลก อันเป็นผลกระทบจากสถานการณ์การแพร่ระบาดของไวรัส Covid-19

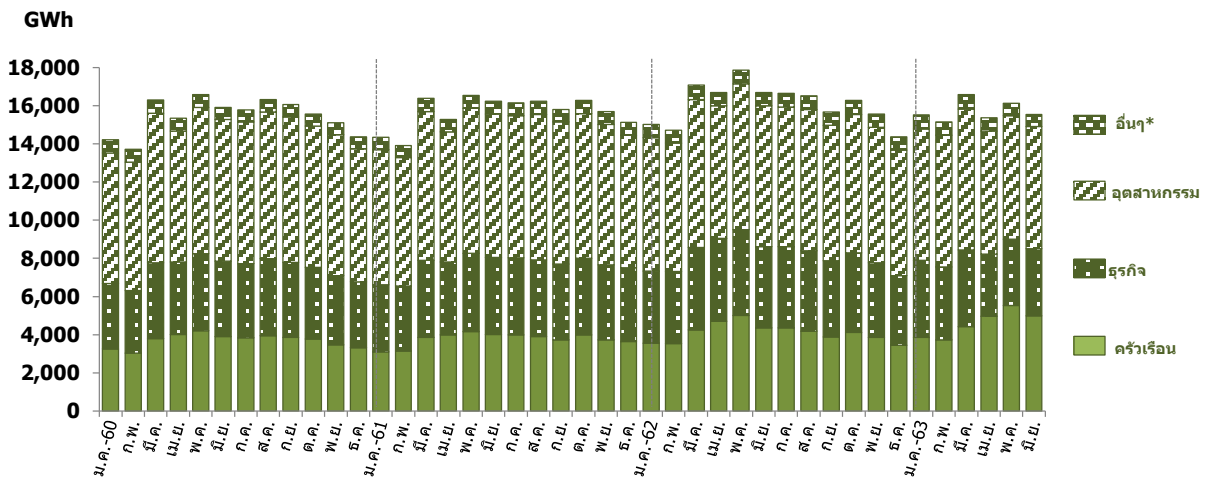
สาขาอุตสาหกรรม มีสัดส่วนการใช้ไฟฟ้า 43% การใช้ลดลง 6.7% จากการลดกำลังการผลิตสินค้าตามความต้องการใช้ทั้งภายในและภายนอกประเทศที่ลดลง โดยกลุ่มอุตสาหกรรมที่มีการใช้ไฟฟ้าอยู่ในระดับสูงพบว่า มีการใช้ไฟฟ้าลดลงเกือบทุกกลุ่ม โดยเฉพาะอย่างยิ่ง อุตสาหกรรมเหล็กและโลหะพื้นฐาน อุตสาหกรรมยานยนต์ และอุตสาหกรรมสิ่งทอ มีการใช้ไฟฟ้าลดลงถึง 13.8% 26.9% และ 19.5% ตามลำดับ ขณะที่อุตสาหกรรมซีเมนต์มีการใช้ไฟฟ้าเพิ่มขึ้น 1.8% จากความต้องการใช้ในภาคการก่อสร้างที่ยังคงขยายตัว

สาขาธุรกิจ มีสัดส่วนการใช้ไฟฟ้า 23% การใช้ลดลง 11.6% โดยกลุ่มธุรกิจที่ใช้ไฟฟ้าในระดับสูงที่มีการใช้ไฟฟ้าลดลงอย่างชัดเจนคือ ห้างสรรพสินค้า โรงแรม และภัตตาคาร/ไนต์คลับ ลดลง 20.6% 36.1% และ

18.9% ตามลำดับ เป็นผลจากมาตรการ Lock Down ต่างๆ เพื่อลดการแพร่ระบาดของไวรัส Covid-19 ในขณะเดือนพฤษภาคม – มิถุนายน 2563 ห้างสรรพสินค้า โรงแรม มีแนวโน้มการใช้ไฟฟ้าเพิ่มขึ้น จากการผ่อนคลายมาตรการ Lock Down ของภาครัฐ สอดคล้องกับอัตราการเข้าพักในที่พักทั่วประเทศ พบว่าในเดือนพฤษภาคม 2563 อยู่ที่ 4% ปรับเพิ่มขึ้นมาอยู่ที่ 13% ในเดือนมิถุนายน 2563

สาขาครัวเรือน มีสัดส่วนการใช้ไฟฟ้า 29% การใช้เพิ่มขึ้นค่อนข้างสูงที่ 8.3% ส่วนหนึ่งเป็นผลจากสภาพอากาศที่ร้อน มีการใช้เครื่องปรับอากาศมากขึ้น รวมทั้งมาตรการลดการแพร่ระบาดของไวรัส Covid-19 ส่งผลให้ประชาชนส่วนใหญ่ลดการเดินทางและอาศัยอยู่ที่บ้านมากขึ้น ประกอบกับประชาชนส่วนหนึ่งทำงานที่บ้าน (Work From Home) อีกทั้งมาตรการช่วยเหลือผู้ใช้ไฟฟ้าที่ได้รับผลกระทบจากการระบาดของไวรัส Covid-19 ในช่วงเดือนมีนาคม – พฤษภาคม 2563 ส่งผลกระตุ้นให้ผู้ใช้ไฟฟ้ามีการใช้ไฟฟ้าเพิ่มขึ้น

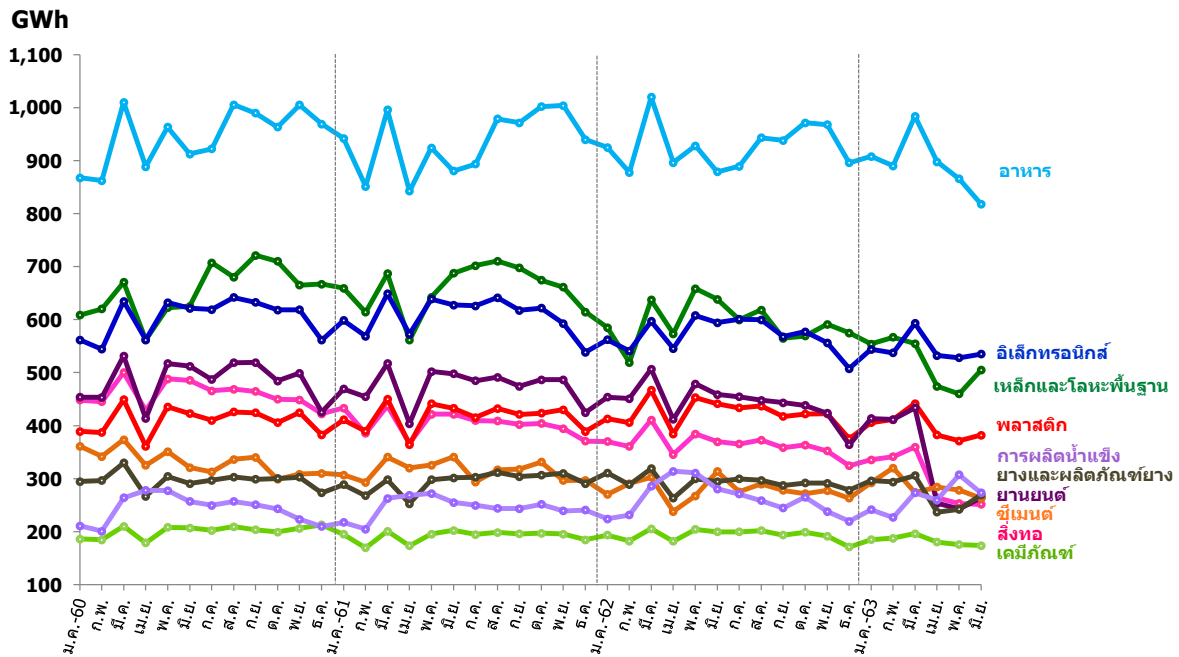
การใช้ไฟฟ้า



สาขา	ปริมาณการใช้ไฟฟ้า (GWh)				2563 (ม.ค.-มิ.ย.)	
	2560	2561	2562	2563 (ม.ค.-มิ.ย.)	growth (%) YoY	share (%)
ครัวเรือน	44,374	45,205	49,202	27,503	8.3	29
ธุรกิจ	45,100	46,764	49,128	22,049	-11.6	23
อุตสาหกรรม	87,772	87,829	86,104	40,484	-6.7	43
อื่นๆ*	7,878	8,034	8,526	4,162	-2.3	5
รวม	185,124	187,832	192,960	94,198	-3.9	100

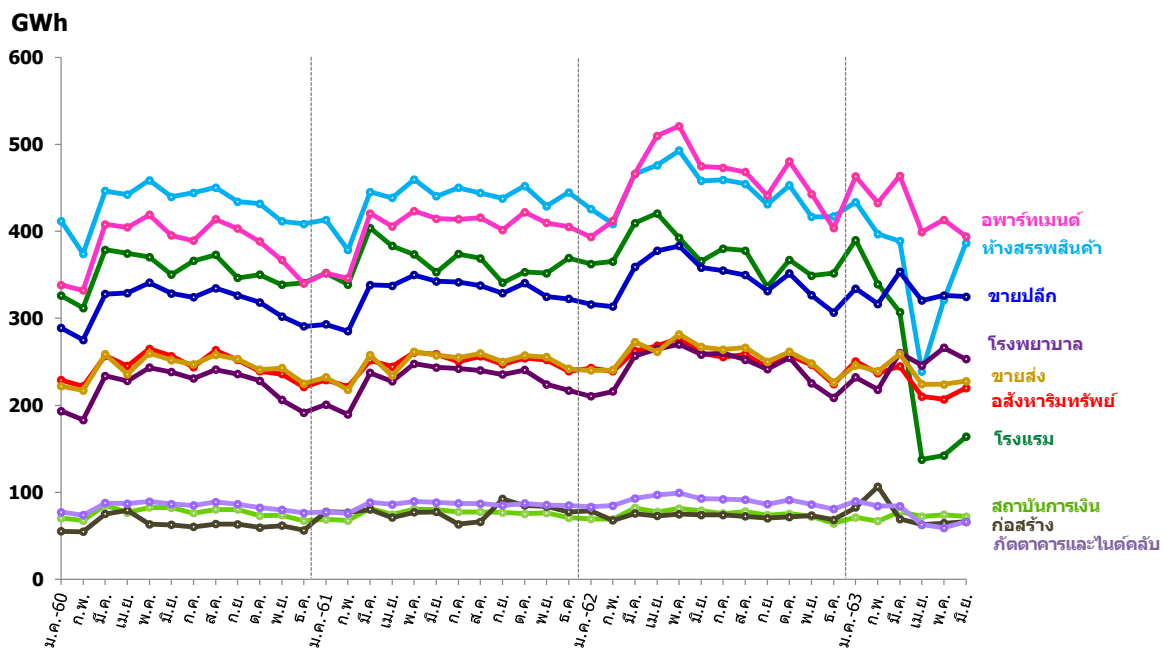
*องค์กรไม่แสวงหากำไร สโมสรเพื่อการเกษตร ไฟซ์ควรา ไฟสาธารณะ และอื่นๆ (ยังไม่รวมการใช้ไฟฟ้าใน EV Charging Station)

การใช้ไฟฟ้า (กลุ่มอุตสาหกรรมที่สำคัญ)



ปี 2563 (ม.ค. - มิ.ย.)	อาหาร	เหล็กทอมนิกส์	เหล็กและโลหะพื้นฐาน	พลาสติก	ยานยนต์	สิ่งทอ	ซีเมนต์	การผลิตน้ำแข็ง	ยางและผลิตภัณฑ์ยาง	เคมีภัณฑ์
Growth (%)	▼ 2.9	▼ 5.2	▼ 13.8	▼ 6.6	▼ 26.9	▼ 19.5	▲ 1.8	▼ 4.0	▼ 7.4	▼ 5.9

การใช้ไฟฟ้า (กลุ่มธุรกิจที่สำคัญ)



ปี 2563 (ม.ค. - มิ.ย.)	อพาร์ทเมนต์และเกสต์เฮาส์	ขายปลีก	โรงพยาบาล/สถานบริการทางการแพทย์	ห้างสรรพสินค้า	ขายส่ง	อสังหาริมทรัพย์	โรงแรม	สถาบันการเงิน	กวดำรงและไนต์คลับ	ก่อสร้าง
Growth (%)	▼ 7.6	▼ 6.2	▼ 0.04	▼ 20.6	▼ 9.2	▼ 11.6	▼ 36.1	▼ 5.2	▼ 18.9	▲ 1.8

ศูนย์เทคโนโลยีสารสนเทศและการสื่อสาร
ข้อมูล ณ วันที่ 12 ส.ค. 63