

สถานการณ์การใช้น้ำมันและไฟฟ้าของไทย ในช่วง 4 เดือนแรกของปี 2564

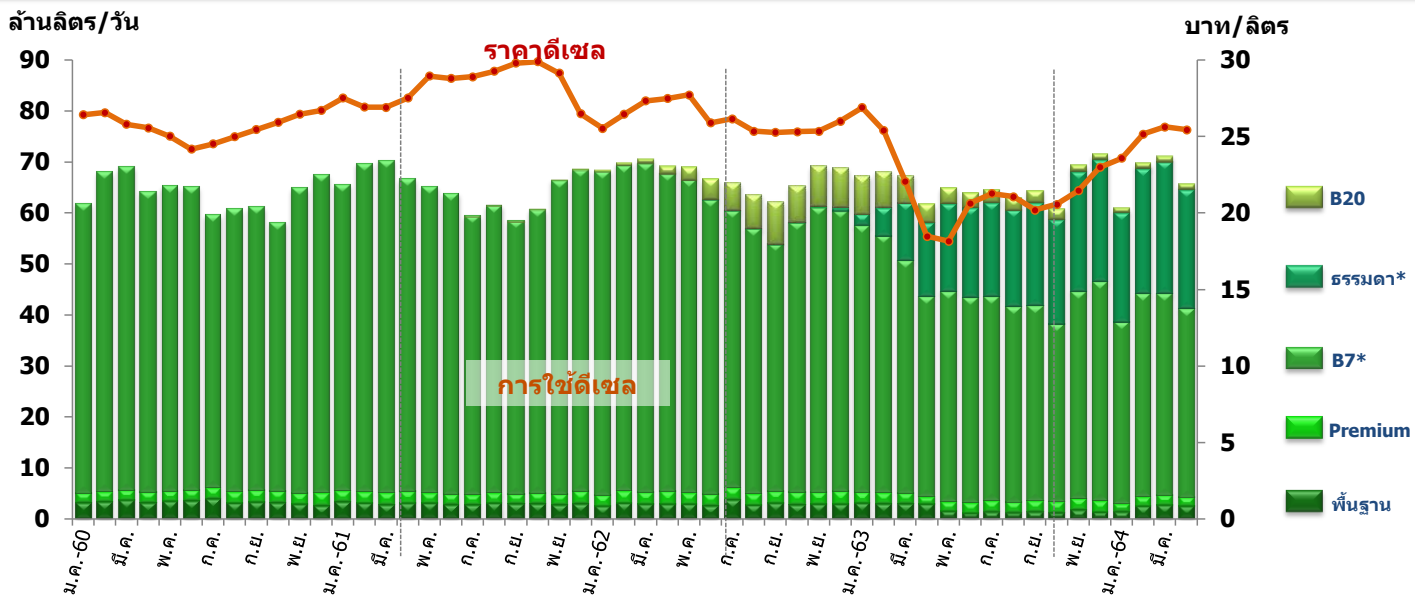
● **การใช้น้ำมันกลุ่มดีเซล** ในช่วง 4 เดือนแรกของปี 2564 การใช้เฉลี่ยอยู่ที่ 66.86 ล้านลิตรต่อวัน เพิ่มขึ้น 0.2% จากช่วงเดียวกันของปีก่อน ส่วนหนึ่งเป็นผลจากการใช้ในการขนส่งผลผลิตทางการเกษตรเพิ่มขึ้นตามความต้องการอุปโภคบริโภคภายในและภายนอกประเทศที่เริ่มขยายตัวเมื่อเทียบกับช่วงเดียวกันของปีก่อน สอดคล้องกับดัชนีราคาสินค้าเกษตรในช่วงเดือนเมษายน 2564 ที่เพิ่มขึ้น 13.3% จากปีก่อน ประกอบกับการส่งเสริมมาตรการสนับสนุนกำลังซื้อของภาครัฐ อาทิ โครงการเราชนะ โครงการ ม.33 เป็นต้น ในขณะที่การใช้น้ำมันกลุ่มดีเซลของเดือนเมษายน 2564 ลดลง 7.7% เมื่อเทียบกับเดือนก่อนหน้า ส่วนหนึ่งเป็นผลจากประชาชนมีความวิตกกังวลต่อการแพร่ระบาดของเชื้อไวรัสโควิด-19 ระลอกที่ 3 ในประเทศที่ส่งผลกระทบต่อการดำเนินชีวิต สอดคล้องกับดัชนีความเชื่อมั่นของผู้บริโภคเดือนเมษายนอยู่ที่ระดับ 46.0 ปรับลดลงจากระดับ 48.5 ในเดือนก่อนหน้า

การใช้ในกลุ่มดีเซลส่วนใหญ่ 57% เป็นดีเซลB7 เฉลี่ยอยู่ที่ 37.92 ล้านลิตรต่อวัน ลดลง 19.7% จากช่วงเดียวกันของปีก่อน ราคาเฉลี่ยอยู่ที่ 26.14 บาทต่อลิตร ขณะที่การใช้ดีเซลหมุนเร็วธรรมดา คิดเป็นสัดส่วน 36% ของการใช้กลุ่มดีเซลทั้งหมด เพิ่มขึ้นอย่างต่อเนื่องตั้งแต่เริ่มจำหน่ายในปี 2562 โดยการใช้เฉลี่ยอยู่ที่ 23.75 ล้านลิตรต่อวัน ราคาเฉลี่ยอยู่ที่ 23.15 บาทต่อลิตร

ในส่วนของ B20 ซึ่งเริ่มจำหน่ายมาตั้งแต่ปี 2561 การใช้เฉลี่ยอยู่ที่ 1.05 ล้านลิตรต่อวัน คิดเป็นสัดส่วน 1% ของการใช้กลุ่มดีเซลทั้งหมด ลดลง 82.4% จากช่วงเดียวกันของปีก่อน ส่วนหนึ่งเป็นผลมาจากการจูงใจด้านราคาของผลิตภัณฑ์ ดีเซลหมุนเร็วธรรมดา และ B20 ซึ่งราคาแตกต่างกันอยู่ที่ 23 สตางค์ต่อลิตร โดย B20 มีราคาขายปลีกเฉลี่ยอยู่ที่ 22.92 บาทต่อลิตร

สำหรับการใช้น้ำมันดีเซลพรีเมียม คิดเป็นสัดส่วน 3% ของการใช้กลุ่มดีเซลทั้งหมด ลดลง 9.5% จากช่วงเดียวกันของปีก่อน ราคาเฉลี่ยอยู่ที่ 31.62 บาทต่อลิตร

การใช้และราคาขายปลีกน้ำมันกลุ่มดีเซล



ชนิดน้ำมัน	ปริมาณการใช้ (ล้านลิตร/วัน)					2564 (ม.ค.-เม.ย.)		ราคาขายปลีก (บาท/ลิตร)				
	2560	2561	2562	2563	2564 (ม.ค.-เม.ย.)	growth (%) YoY	share (%)	2560	2561	2562	2563	2564 (ม.ค.-เม.ย.)
กลุ่มดีเซล	63.78	64.71	67.44	65.46	66.86	0.2	100	25.64	27.39	25.19	20.92	24.26
B7*	60.06	61.17	57.58	41.76	37.92	-19.7	57	25.64	28.35	26.46	22.56	26.14
ธรรมดา* (B10)	0.00	0.00	0.09	16.22	23.75	-	36	-	-	24.60	19.71	23.15
B20	0.00	0.05	4.47	3.47	1.05	-82.4	1	-	25.59	21.96	19.34	22.92
พื้นฐาน	1.58	1.36	2.97	1.94	2.33	-23.9	3	-	-	-	-	-
Premium	2.13	2.13	2.33	2.08	1.80	-9.5	3	-	-	30.36**	27.61**	31.62**

*วันที่ 1 ต.ค.63 เปลี่ยนชื่อชนิดน้ำมันดีเซลจาก "ดีเซลหมุนเร็วธรรมดา" เปลี่ยนเป็น "ดีเซลB7" และ "ดีเซลB10" เปลี่ยนเป็น "ดีเซลหมุนเร็วธรรมดา"
 *น้ำมันดีเซลหมุนเร็วธรรมดา เริ่มจำหน่ายตั้งแต่เดือนมิถุนายน 2562
 **ราคาขายปลีกเฉพาะราคาเฉลี่ยของ น้ำมันดีเซลพรีเมียม

● **การใช้น้ำมันกลุ่มเบนซิน** ในช่วง 4 เดือนแรกของปี เฉลี่ยอยู่ที่ 30.79 ล้านลิตรต่อวัน ราคาขายปลีกเฉลี่ย 25.32 บาทต่อลิตร การใช้เพิ่มขึ้น 3.6% จากช่วงเดียวกันของปีก่อน ซึ่งน้ำมันกลุ่มเบนซินในผลิตภัณฑ์แก๊สโซฮอล์การใช้เพิ่มขึ้น 4.0% โดยผลิตภัณฑ์ที่มีการใช้เพิ่มขึ้น 2 ชนิด คือ แก๊สโซฮอล์ 95 (E10) และ แก๊สโซฮอล์ 95 (E20) ส่วนหนึ่งเป็นผลจากมาตรการกระตุ้นการท่องเที่ยวภายในประเทศ "เราเที่ยวด้วยกัน" ของภาครัฐ รวมถึงการดำเนินกิจการและกิจกรรมทางเศรษฐกิจที่ปรับตัวดีขึ้นในช่วง 3 เดือนแรกของปี ประกอบกับประชาชนส่วนมากยังคงกังวลต่อการแพร่ระบาดของไวรัสโควิด-19 จึงใช้รถยนต์ส่วนตัวเป็นพาหนะเพื่อลดความเสี่ยง และป้องกันการแพร่ระบาดจากเชื้อไวรัสดังกล่าว ในขณะที่การใช้น้ำมันกลุ่มเบนซินของเดือนเมษายน 2564 ลดลง 11.7% เมื่อเทียบกับเดือนก่อนหน้า เนื่องจากมีการแพร่ระบาดของเชื้อไวรัสโควิด-19 ระลอก 3 ในประเทศ ซึ่งมีผู้ติดเชื้อเพิ่มสูงขึ้นและกระจายเป็นวงกว้างรวมถึงมาตรการของภาครัฐที่ควบคุมการระบาดของเชื้อไวรัสอย่างเข้มงวด ส่งผลให้ประชาชนส่วนใหญ่ลดการเดินทางมากขึ้น

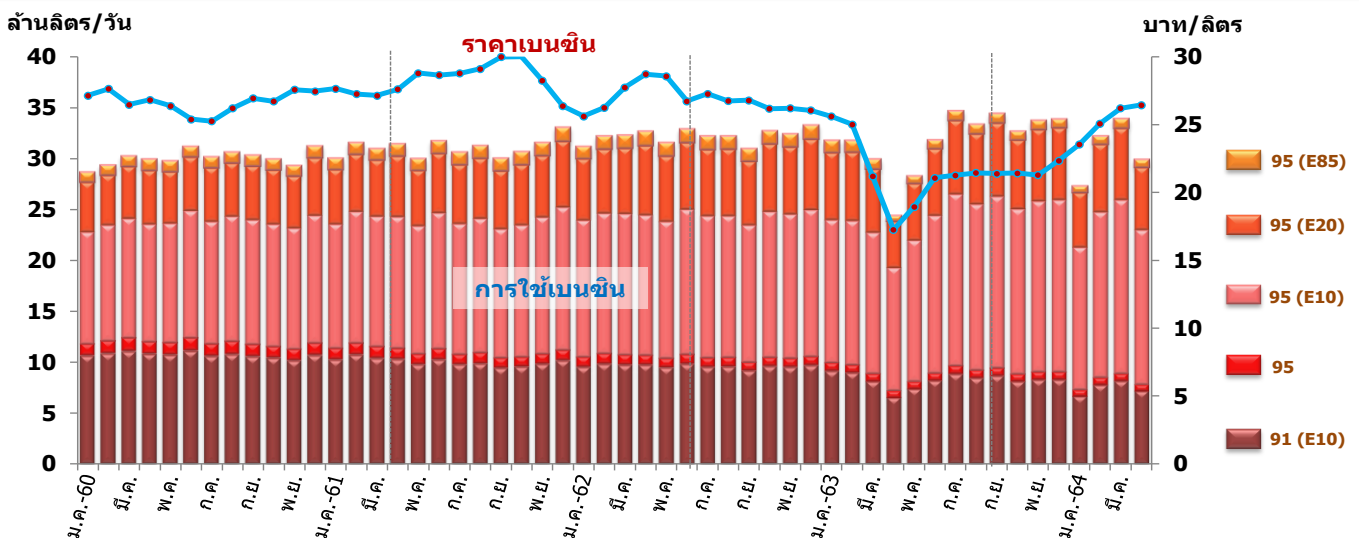
การใช้น้ำมันกลุ่มเบนซินส่วนใหญ่ 51% เป็นแก๊สโซฮอล์ 95 (E10) เฉลี่ยอยู่ที่ 15.60 ล้านลิตรต่อวัน เพิ่มขึ้น 14.3% จากช่วงเดียวกันของปีก่อน ราคาขายปลีกเฉลี่ยอยู่ที่ 25.67 บาทต่อลิตร

ขณะที่การใช้แก๊สโซฮอล์ 91 ลดลง 9.9% การใช้เฉลี่ยอยู่ที่ 7.41 ล้านลิตรต่อวัน คิดเป็นสัดส่วน 24% ของการใช้กลุ่มเบนซินทั้งหมด ราคาขายปลีกเฉลี่ยอยู่ที่ 25.37 บาทต่อลิตร ทั้งนี้จากราคาของทั้ง 2 ผลิตภัณฑ์ที่ไม่แตกต่างกันมากนัก ประกอบกับราคาขายปลีกน้ำมันเชื้อเพลิงในประเทศปรับสูงขึ้นตามราคาในตลาดโลกที่มีความผันผวน โดยมีราคาเฉลี่ยแตกต่างกันที่ 30 สตางค์ต่อลิตร ทำให้ผู้ใช้ส่วนใหญ่เลือกใช้แก๊สโซฮอล์ 95 เนื่องจากมีค่าออกเทนสูงกว่า

การใช้น้ำมันเบนซิน 95 การใช้เฉลี่ยอยู่ที่ 0.71 ล้านลิตรต่อวัน คิดเป็น 2% ของการใช้น้ำมันกลุ่มเบนซินทั้งหมด ราคาขายปลีกเฉลี่ย 33.25 บาทต่อลิตร การใช้ลดลง 9.8% จากช่วงเดียวกันของปีก่อน ส่วนหนึ่งเป็นผลมาจากการจูงใจด้านราคาของผลิตภัณฑ์แก๊สโซฮอล์ ประกอบกับรถยนต์ที่ใช้เบนซินเป็นเชื้อเพลิงส่วนใหญ่สามารถรองรับน้ำมันแก๊สโซฮอล์ได้

การใช้แก๊สโซฮอล์ 95 (E20) เฉลี่ยอยู่ที่ 6.28 ล้านลิตรต่อวัน คิดเป็น 20% ของกลุ่มเบนซินทั้งหมด เพิ่มขึ้น 3.4% จากช่วงเดียวกันของปีก่อน โดยมีราคาขายปลีกเฉลี่ย 24.13 บาทต่อลิตร สำหรับการใช้น้ำมันแก๊สโซฮอล์ 95 (E85) การใช้เฉลี่ยอยู่ที่ 0.78 ล้านลิตรต่อวัน ลดลง 19.6% จากช่วงเดียวกันของปีก่อน ราคาขายปลีกเฉลี่ยอยู่ที่ 20.36 บาทต่อลิตร

การใช้และราคาขายปลีกน้ำมันกลุ่มเบนซิน



ชนิดน้ำมัน	ปริมาณการใช้ (ล้านลิตร/วัน)					2564 (ม.ค.-เม.ย.)			ราคาขายปลีกเฉลี่ย (บาท/ลิตร)				
	2560	2561	2562	2563	2564 (ม.ค.-เม.ย.)	growth (%) YoY	share (%)	2560	2561	2562	2563	2564 (ม.ค.-เม.ย.)	
กลุ่มเบนซิน	30.06	31.05	32.19	31.72	30.79	3.6	100	26.66	28.31	26.91	21.53	25.32	
เบนซิน 95	1.23	1.09	0.95	0.79	0.71	-9.8	2	34.54	36.32	35.33	29.29	33.25	
แก๊สโซฮอล์	28.83	29.96	31.24	30.92	30.08	4.0	98	26.33	28.02	26.65	21.33	25.13	
▪ 91 (E10)	10.64	9.97	9.55	8.21	7.41	-9.9	24	26.88	28.69	27.41	21.66	25.37	
▪ 95 (E10)	11.92	12.98	13.88	15.27	15.60	14.3	51	27.15	28.96	27.68	21.94	25.67	
▪ 95 (E20)	5.21	5.81	6.52	6.54	6.28	3.4	20	24.64	26.22	24.67	19.99	24.13	
▪ 95 (E85)	1.05	1.20	1.29	0.90	0.78	-19.6	3	19.97	20.88	20.04	17.74	20.36	

● **การใช้เชื้อเพลิงในภาคขนส่งทางบก** ในช่วง 4 เดือนแรกของปี 2564 การใช้อยู่ที่ 8,577 พันตันเทียบเท่าน้ำมันดิบลดลง 0.5% จากช่วงเดียวกันของปีก่อน ทั้งนี้ ณ สิ้นเดือนเมษายน 2564 ประเทศไทยมีรถจดทะเบียนสะสมที่อยู่ในระบบทั้งสิ้นประมาณ 41.8 ล้านคัน โดยมีรถจดทะเบียนใหม่สะสมของปี 2564 อยู่ที่ประมาณ 9.8 แสนคัน เพิ่มขึ้นจากช่วงเดียวกันของปีก่อน 5.8%

- **น้ำมันกลุ่มดีเซล** มีสัดส่วนการใช้สูงสุดคิดเป็น 61% ของการใช้เชื้อเพลิงในภาคขนส่งทางบก การใช้เพิ่มขึ้น 0.2% ส่วนหนึ่งเป็นผลจากการใช้ในการขนส่งผลผลิตทางการเกษตรเพิ่มขึ้นตามความต้องการอุปโภคบริโภคภายในและภายนอกประเทศที่เริ่มขยายตัว โดยมีราคาขายปลีกเฉลี่ยอยู่ที่ 24.26 บาทต่อลิตร ทั้งนี้ ณ สิ้นเดือนเมษายน 2564 มีรถดีเซลที่จดทะเบียนสะสมอยู่ที่ 11.8 ล้านคัน โดยส่วนใหญ่เป็นรถยนต์บรรทุกส่วนบุคคล (6.6 ล้านคัน)

- **น้ำมันกลุ่มเบนซิน** มีสัดส่วนการใช้คิดเป็น 32% ของการใช้เชื้อเพลิงในภาคขนส่งทางบก การใช้เพิ่มขึ้น 3.6% จากช่วงเดียวกันของปีก่อน ราคาขายปลีกเฉลี่ยอยู่ที่ 25.32 บาทต่อลิตร ทั้งนี้ ณ สิ้นเดือนเมษายน 2564 มีรถเบนซินที่จดทะเบียนสะสมอยู่ที่ 28.7 ล้านคัน ส่วนใหญ่เป็นรถจักรยานยนต์ (21.5 ล้านคัน) และรถยนต์นั่งส่วนบุคคลไม่เกิน 7 คน (10.6 ล้านคัน) โดยในช่วง 4 เดือนแรกของปี 2564 มีรถเบนซินที่จดทะเบียนใหม่อยู่ที่ประมาณ 7.5 แสนคัน ขยายตัวเมื่อเทียบกับช่วงเดียวกันของปีก่อน 6.4%

- **NGV** มีสัดส่วนการใช้คิดเป็น 4% ของการใช้เชื้อเพลิงในภาคขนส่งทางบก ลดลง 24.0% ส่วนหนึ่งเกิดจากผู้บริโภคหันกลับไปใช้น้ำมันเนื่องจากราคาน้ำมันอยู่ในระดับต่ำและสถานีบริการมีอย่างทั่วถึงมากกว่า ราคาขายปลีก NGV เฉลี่ยอยู่ที่ 13.43 บาทต่อกิโลกรัม ทั้งนี้ ณ สิ้นเดือนเมษายน 2564 มีรถ NGV ที่จดทะเบียนสะสมอยู่ที่ 3.7 แสนคัน ส่วนใหญ่ 79% เป็นรถที่ใช้ NGV ร่วมกับน้ำมันกลุ่มเบนซิน และมีสถานีให้บริการทั่วประเทศทั้งสิ้น 405 สถานี

- **LPG** มีสัดส่วนการใช้คิดเป็น 3% ของการใช้เชื้อเพลิงในภาคขนส่งทางบก การใช้ลดลงถึง 13.3% จากช่วงเดียวกันของปีก่อน ราคาขายปลีก LPG เฉลี่ยอยู่ที่ 18.87 บาทต่อกิโลกรัม หรือ 10.19 บาทต่อลิตร ทั้งนี้ ณ สิ้นเดือนเมษายน 2564 ทั่วประเทศมีรถ LPG ที่จดทะเบียนสะสมอยู่ที่ 7.1 แสนคัน โดยส่วนใหญ่ 97% เป็นรถที่ใช้ LPG ร่วมกับน้ำมันกลุ่มเบนซิน และในช่วง 4 เดือนแรกของปี 2564 รถ LPG ที่จดทะเบียนใหม่อยู่ที่ประมาณ 764 คัน ชะลอตัวลงเมื่อเทียบกับช่วงเดียวกันของปีก่อน 38.7%

- **ไฟฟ้า** มีการใช้ไฟฟ้าของยานยนต์ไฟฟ้าในสถานีอัดประจุไฟฟ้า (EV Charging Station) เพิ่มขึ้นอย่างต่อเนื่องจากปีก่อนสอดคล้องกับจำนวนยานยนต์ไฟฟ้าแบตเตอรี่ (BEV) ในปี 2564 มียานยนต์ไฟฟ้าจดทะเบียนสะสม ณ สิ้นเดือนเมษายน อยู่ที่ 7,250 คัน ซึ่งเพิ่มขึ้นจากเดือนเดียวกันของปีก่อน 88.5% และมีสถานีให้บริการทั่วประเทศทั้งสิ้น 200 สถานี ส่วนราคาขายปลีกไฟฟ้าเฉลี่ยอยู่ที่ 2.64 บาทต่อหน่วย (สำหรับแรงดันไฟฟ้าน้อยกว่า 22 kV)

การใช้เชื้อเพลิงในภาคขนส่งทางบก

ชนิดเชื้อเพลิง	ปริมาณการใช้เชื้อเพลิงในภาคขนส่งทางบก							ราคาขายปลีกเฉลี่ย	จำนวนรถ*		
	ktoe					2564 (ม.ค.-เม.ย.)				2564 (ม.ค.-เม.ย.)	ณ สิ้นเดือนเม.ย. 64
	2560	2561	2562	2563	2564 (ม.ค.-เม.ย.)	growth (%) YoY	share (%)				
กลุ่มเบนซิน (ล้านลิตร/วัน)	8,175 (30.1)	8,444 (31.0)	8,755 (32.2)	8,649 (31.7)	2,753 (30.8)	3.6	32	25.32 บาท/ลิตร	28.7 ล้านคัน		
กลุ่มดีเซล (ล้านลิตร/วัน)	13,618 (43.3)	13,960 (44.4)	14,758 (46.9)	15,571 (49.4)	5,214 (50.4)	0.2	61	24.26 บาท/ลิตร	11.8 ล้านคัน		
LPG (พันตัน)	1,539 (1,319)	1,366 (1,171)	1,194 (1,023)	879 (753)	260 (223)	-13.3	3	10.19 บาท/ลิตร 18.87 บาท/กก.	7.1 แสนคัน (97% เป็น LPG+เบนซิน)		
NGV (พันตัน)	2,179 (2,464)	1,980 (2,226)	1,807 (1,966)	1,248 (1,413)	350 (395)	-24.0	4	13.43 บาท/กก.	3.7 แสนคัน (79% เป็น NGV+เบนซิน)		
ไฟฟ้า (ล้านหน่วย)	-	0.0039 (0.0455)	0.0039 (0.0454)	0.0077 (0.0909)	0.0078 (0.0915)	257.2	-	2.64 บาท/หน่วย (สำหรับแรงดันไฟฟ้าน้อยกว่า 22 kV)**	7,250 คัน (ยานยนต์ไฟฟ้าแบตเตอรี่ : BEV)		
รวม	25,512	25,750	26,514	26,347	8,577	-0.5	100				

*จำนวนรถจดทะเบียนสะสม จากกรมการขนส่งทางบก
**ราคาขายปลีกเฉลี่ยสำหรับสถานีอัดประจุไฟฟ้า (มาตรการประชุมคณะกรรมการนโยบายพลังงานแห่งชาติ 19 มี.ค. 2563)

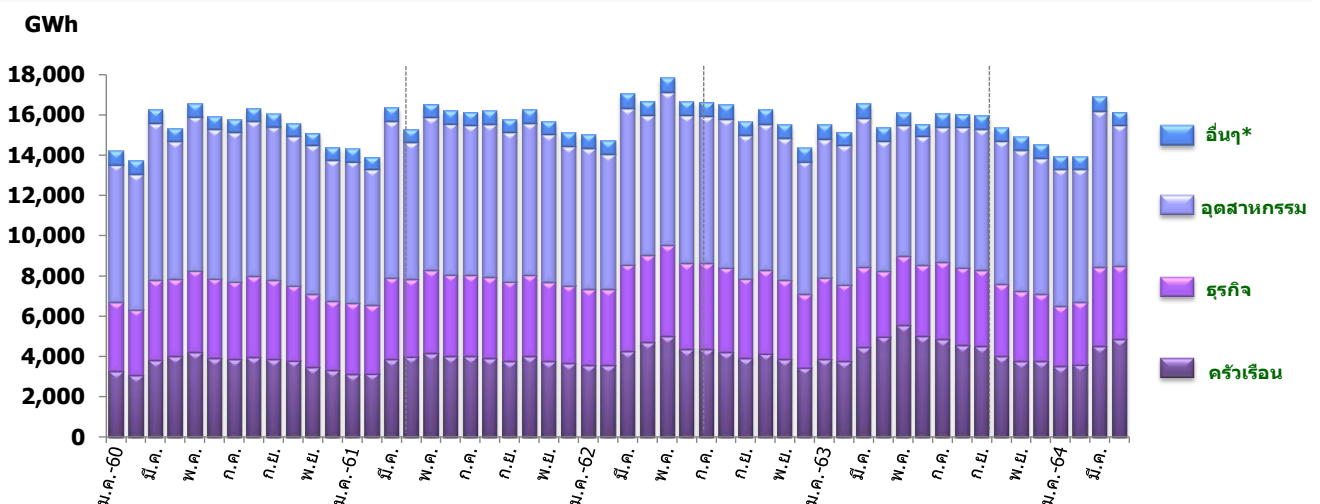
● **การใช้ไฟฟ้าในระบบ 3 การไฟฟ้า** ในช่วง 4 เดือนแรก ของปี 2564 การใช้ไฟฟ้า อยู่ที่ 60,898 GWh ลดลง 2.7% จากช่วงเดียวกันของปีก่อน ซึ่งการใช้ไฟฟ้าลดลงในทุกกลุ่มสาขา ยกเว้นสาขาอุตสาหกรรมที่มีการใช้ไฟฟ้าเพิ่มขึ้น จากสัญญาณ พื้นตัวทางเศรษฐกิจของการส่งออกสินค้าที่เริ่มขยายตัวตั้งแต่ ต้นปี ในส่วนของการใช้ไฟฟ้าเดือนเมษายน 2564 ลดลงจาก เดือนก่อนหน้า 4.5% เนื่องจากสถานการณ์การแพร่ระบาดของ โควิด-19 ระลอกที่ 3 ในประเทศที่มีการแพร่ระบาดส่งผลกระทบต่อ ไนวงกว้าง ประกอบกับมาตรการควบคุมการระบาดของภาครัฐ ส่งผลให้การใช้ไฟฟ้าลดลงในทุกกลุ่มสาขา ยกเว้นสาขาภาค คริวเรือที่มีการใช้เพิ่มขึ้น 7.8% เมื่อเทียบกับเดือนก่อนหน้า เป็นผลจากมาตรการควบคุมการระบาดของภาครัฐที่สนับสนุน ให้ประชาชนอยู่ในที่พักอาศัยมากขึ้น

สาขาอุตสาหกรรม โดยในช่วง 4 เดือนแรกของปี 2564 มีสัดส่วนการใช้ไฟฟ้า 46% เพิ่มขึ้น 1.6% จากช่วง เดียวกันของปีก่อน โดยการใช้ไฟฟ้าของกลุ่มอุตสาหกรรมที่ สำคัญ พบว่า อุตสาหกรรมยานยนต์ การใช้เพิ่มขึ้น 10.0% สอดคล้องกับการจำหน่ายรถยนต์เชิงพาณิชย์ที่ขยายตัว ร้อยละ 93 ต่อปี เมื่อเทียบกับเดือนก่อนหน้า ขณะที่การใช้ใน อุตสาหกรรมของเดือนเมษายน 2564 ลดลง 9.6% จากเดือน ก่อนหน้า เป็นผลจากความกังวลของผู้ประกอบการต่อ สถานการณ์การแพร่ระบาดของโควิด-19 ระลอกที่ 3 สอดคล้องกับดัชนีความเชื่อมั่นภาคอุตสาหกรรมปรับตัวลดลง จากเดือนก่อนหน้าอยู่ที่ระดับ 84.3 จากระดับ 87.3

สาขาธุรกิจ มีสัดส่วนการใช้ไฟฟ้า 22% การใช้ลดลง 9.7% จากช่วงเดียวกันของปีก่อน โดยการใช้ไฟฟ้าของกลุ่ม ธุรกิจที่สำคัญ ลดลงในทุกกลุ่มธุรกิจ อาทิ ธุรกิจโรงแรม ธุรกิจ การก่อสร้าง และ ธุรกิจภัตตาคาร/ไนต์คลับ ลดลง 32.2% 19.6% และ 17.7% ตามลำดับ เป็นต้น ในส่วนของการใช้ไฟฟ้า เดือนเมษายน 2564 ลดลง 7.9% จากเดือนก่อนหน้า เป็นผล จากการแพร่ระบาดของเชื้อไวรัสโควิด-19 ระลอกที่ 3 ที่เริ่ม ระบาดตามคลัสเตอร์ต่างๆ ในหลายพื้นที่ และมาตรการควบคุม พื้นที่ในแต่ละจังหวัดของภาครัฐ ส่งผลกระทบต่อเศรษฐกิจและ การท่องเที่ยวในประเทศ แม้ว่าภาครัฐจะมีมาตรการ "เราเที่ยว ด้วยกัน" หรือ ภาคธุรกิจการท่องเที่ยวจะมีการส่งเสริม การตลาดเพื่อจูงใจผู้บริโภคก็ตาม สอดคล้องกับอัตราการเข้า พักในที่พักทั่วประเทศของเดือนเมษายน 2564 อยู่ที่ร้อยละ 14.6 ลดจากร้อยละ 21.5 จากเดือนก่อนหน้า

สาขาครัวเรือน มีสัดส่วนการใช้ไฟฟ้า 27% การใช้ลดลง 3.4% จากช่วงเดียวกันของปีก่อน ในขณะที่ การใช้ของเดือนเมษายน 2564 เพิ่มขึ้น 7.8% เมื่อเทียบกับจาก เดือนก่อนหน้า เป็นผลจากมาตรการของภาครัฐที่ควบคุม การระบาดของเชื้อไวรัสโควิด-19 ระลอกที่ 3 อย่างเข้มงวด และขอความร่วมมือให้ประชาชนงดกิจกรรมต่างๆ และ งดหรือหลีกเลี่ยงการเดินทาง รวมถึงความวิตกกังวลต่อยอด ผู้ติดเชื้อเป็นหลักพันคนในแต่ละวัน ส่งผลให้ประชาชน อาศัยในที่พักมากขึ้น ประกอบกับการใช้เครื่องปรับอากาศ มากขึ้นจากสภาพอากาศที่ร้อนถึงร้อนจัดในบางพื้นที่

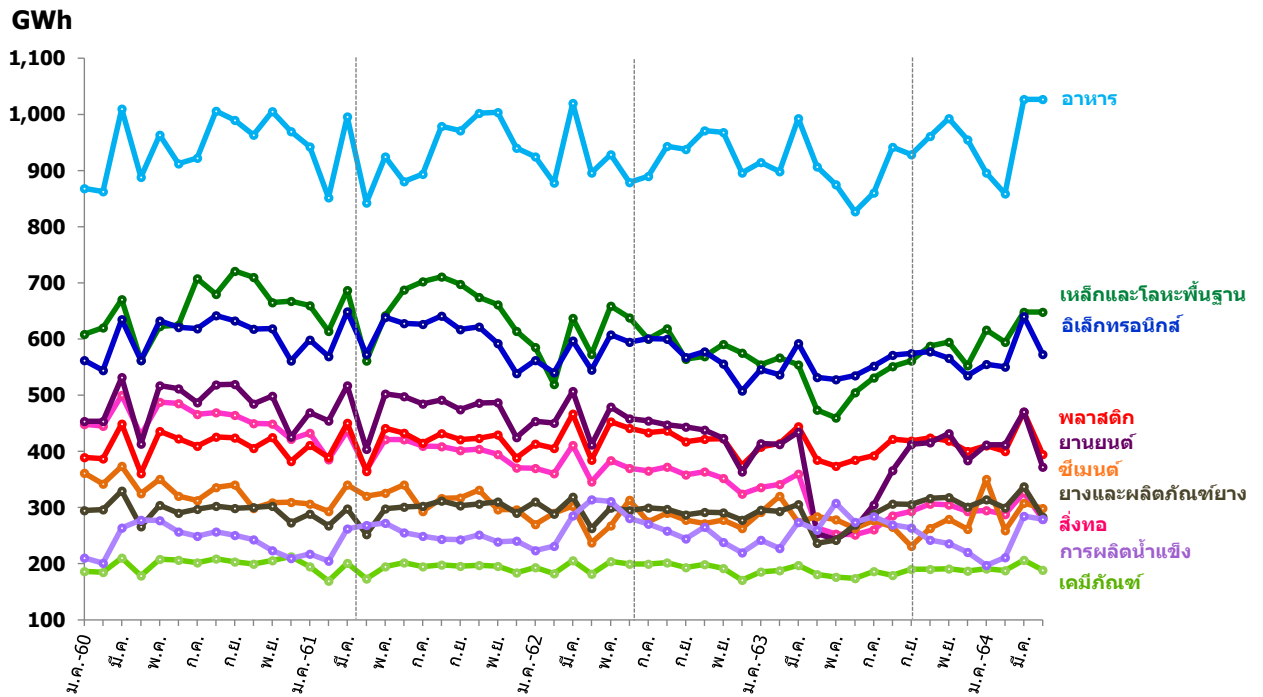
การใช้ไฟฟ้า



สาขา	ปริมาณการใช้ไฟฟ้า (GWh)				2564 (ม.ค.-เม.ย.)		
	2560	2561	2562	2563	2564 (ม.ค.-เม.ย.)	growth (%) YoY	share (%)
ครัวเรือน	44,374	45,205	49,202	52,860	16,419	-3.4	27
ธุรกิจ	45,100	46,764	49,128	43,950	13,611	-9.7	22
อุตสาหกรรม	87,772	87,829	86,104	82,158	28,156	1.6	46
อื่นๆ*	7,878	8,034	8,526	8,078	2,711	-3.4	5
รวม	185,124	187,832	192,960	187,047	60,898	-2.7	100

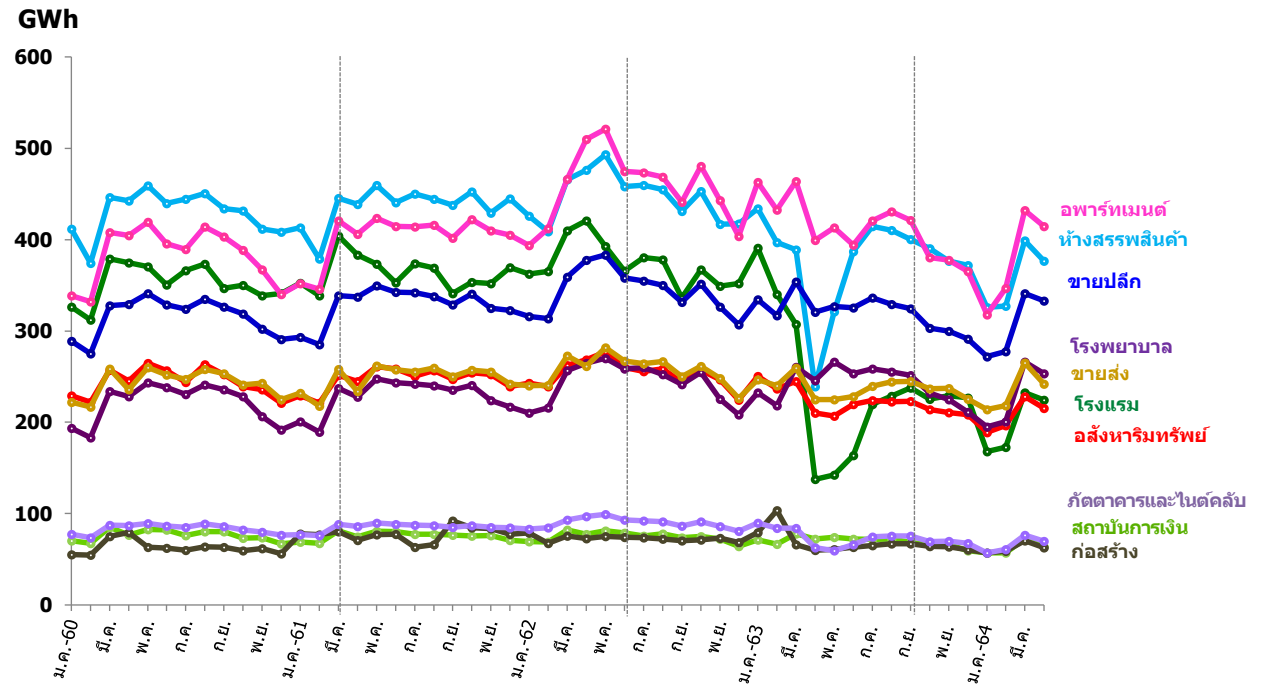
*องค์กรไม่แสวงหากำไร สนับสนุนเพื่อการเกษตร ไฟซ์ควรา ไฟสาธารณะ EV Charging Station และอื่นๆ

การใช้ไฟฟ้า (กลุ่มอุตสาหกรรมที่สำคัญ)



ปี 2564 (ม.ค.-เม.ย.)	อาหาร	อิเล็กทรอนิกส์	เหล็กและโลหะพื้นฐาน	พลาสติก	ยานยนต์	สิ่งทอ	ซีเมนต์	การผลิตน้ำแข็ง	ยางและผลิตภัณฑ์ยาง	เคมีภัณฑ์
Growth (%)	▼ 1.0	▲ 5.1	▲ 14.5	▲ 1.5	▲ 10.0	▼ 8.6	▲ 4.0	▼ 3.1	▲ 9.1	▲ 2.9

การใช้ไฟฟ้า (กลุ่มธุรกิจที่สำคัญ)



ปี 2564 (ม.ค.-เม.ย.)	อพาร์ทเมนต์และเคสเสตเฮาส์	ขายปลีก	โรงพยาบาล/สถานบริการทางการแพทย์	ห้างสรรพสินค้า	ขายส่ง	อสังหาริมทรัพย์	โรงแรม	สถาบันการเงิน	ภัตตาคารและไนต์คลับ	ก่อสร้าง
Growth (%)	▼ 14.1	▼ 7.7	▼ 4.3	▼ 2.1	▼ 3.2	▼ 12.0	▼ 32.2	▼ 13.2	▼ 17.7	▼ 19.6