



สำนักงานนโยบาย
และแผนพลังงาน
กระทรวงพลังงาน

สถานการณ์พลังงาน [รายไตรมาส] ๑ เดือนแรกของปี ๒๕๕๘



ศูนย์เทคโนโลยีสารสนเทศและการสื่อสาร
สำนักงานนโยบายและแผนพลังงาน

สถานการณ์พลังงาน (รายไตรมาส) 9 เดือนแรกของปี 2565

สถานการณ์พลังงานไทยในช่วง 9 เดือนแรกของปี 2565 มีการใช้พลังงานเชิงพาณิชย์ขั้นสุดท้าย เพิ่มขึ้นร้อยละ 11.4 จากการขยายตัวทางเศรษฐกิจอย่างต่อเนื่อง หลังจากสถานการณ์การแพร่ระบาดของโรคโควิด-19 มีแนวโน้มที่ดีขึ้น รวมถึงมีการผ่อนคลายมาตรการควบคุมการแพร่ระบาดของโรคโควิด-19 ที่มากขึ้น ซึ่งการใช้พลังงานเพิ่มสูงขึ้นในเกือบทุกประเภทพลังงาน โดยเฉพาะการใช้น้ำมันสำเร็จรูปในส่วนของการขนส่งทางบกมีการใช้เพิ่มขึ้นถึงร้อยละ 80.1 จากการฟื้นตัวของภาคการท่องเที่ยวและบริการ สำหรับการไฟฟ้ามีการใช้เพิ่มขึ้นในเกือบทุกสาขาเศรษฐกิจ โดยเฉพาะสาขารธุรกิจ เพิ่มขึ้นร้อยละ 11.6 ซึ่งปรับตัวดีขึ้นจากการขยายตัวของภาคการท่องเที่ยวและบริการ รวมทั้งการที่หน่วยงานภาครัฐและภาคเอกชนได้ให้บุคลากรกลับไปทำงานที่สำนักงานตามปกติหลังการแพร่ระบาดของโรคโควิด-19 คลี่คลายลง

1. ภาพรวมเศรษฐกิจ

■ สำนักงานสภาพัฒนาการเศรษฐกิจและสังคมแห่งชาติ (สศช.) ได้รายงานอัตราการเจริญเติบโตทางเศรษฐกิจไทย (GDP) ในไตรมาส 3/2565 ภาวะเศรษฐกิจไทยไตรมาสที่ 3 ของปี 2565 ว่า ผลิตภัณฑ์มวลรวมภายในประเทศ (GDP) ของไทย ในไตรมาสที่ 3 ขยายตัวร้อยละ 4.5 ซึ่งเป็นการขยายตัวต่อเนื่องจากไตรมาสก่อนที่ขยายตัว ร้อยละ 2.5 ทั้งนี้ ด้านการใช้จ่ายการอุปโภคบริโภคภาคเอกชน การลงทุนภาคเอกชน และการส่งออกบริการขยายตัวเร่งขึ้น การส่งออกสินค้าชะลอตัว ขณะที่การใช้จ่ายและการลงทุนภาครัฐปรับตัวลดลง ด้านการผลิตในสาขาการผลิตสินค้าอุตสาหกรรมกลับมาขยายตัวสาขาที่พิกแรม และบริการด้านอาหาร สาขาการขายส่งขายปลีก และการซ่อมฯ สาขาขนส่งและสถานที่เก็บสินค้า และสาขาการไฟฟ้าและก๊าซฯ ขยายตัวเร่งขึ้น ส่วนสาขาการก่อสร้างและสาขาเกษตรกรรมปรับตัวลดลง

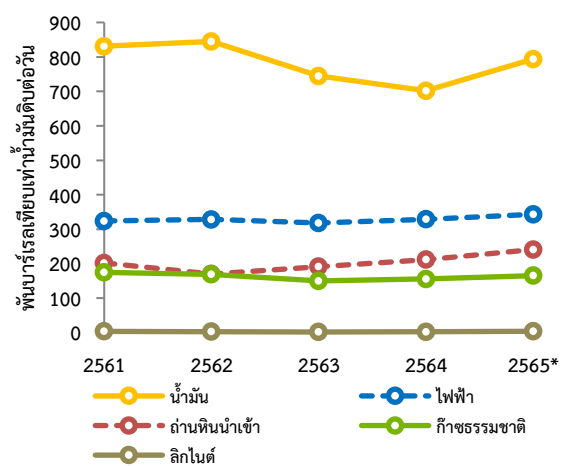
■ การผ่อนคลายมาตรการควบคุมการแพร่ระบาดของโรคโควิด-19 และการเตรียมตัวประกาศลดระดับความรุนแรงของโรคโควิดของกระทรวงสาธารณสุข ตั้งแต่วันที่ 1 ตุลาคม 2565 เป็นต้นไป ส่งผลให้พฤติกรรมของประชาชนปรับตัวเข้าสู่ภาวะปกติมากขึ้น

■ มาตรการกระตุ้นการท่องเที่ยว โดยภาครัฐได้มีนโยบายสนับสนุนส่งเสริมการท่องเที่ยวในประเทศภายหลังสถานการณ์การแพร่ระบาดของโรคโควิด-19 เริ่มผ่อนคลาย รวมทั้งจากข้อมูลของการท่องเที่ยวแห่งประเทศไทย (ททท.) พบว่า จำนวนนักท่องเที่ยวต่างชาติตั้งแต่ต้นปี 2565 จนถึงวันที่ 30 กันยายน 2565 มียอดสะสมอยู่ที่ 6,018,943 คน

2. อุปสงค์และอุปทานพลังงาน

■ การใช้พลังงานเชิงพาณิชย์ขั้นสุดท้าย ในช่วง 9 เดือนแรกของปี 2565 อยู่ที่ 1,547 พันบาร์เรลเทียบเท่าน้ำมันดิบต่อวัน เพิ่มขึ้นร้อยละ 11.4 จากการขยายตัวทางเศรษฐกิจของประเทศอย่างต่อเนื่อง หลังการแพร่ระบาดของโรคโควิด-19 มีแนวโน้มที่ดีขึ้น โดยการใช้พลังงานสำเร็จรูปซึ่งมีสัดส่วนสูงสุดร้อยละ 51 ของการใช้พลังงานขั้นสุดท้าย เพิ่มขึ้นร้อยละ 16.5 การใช้ไฟฟ้าซึ่งคิดเป็นสัดส่วนรองลงมา ร้อยละ 22 เพิ่มขึ้นร้อยละ 3.6 การใช้อ่านหินนำเข้าเพิ่มขึ้นร้อยละ 10.9 ส่วนการใช้ก๊าซธรรมชาติเพิ่มขึ้นร้อยละ 5.6 และการใช้ลิกไนต์ เพิ่มขึ้นร้อยละ 93.3 จากการใช้พลังงานในภาคอุตสาหกรรมที่เพิ่มขึ้น

การใช้พลังงานเชิงพาณิชย์ขั้นสุดท้าย

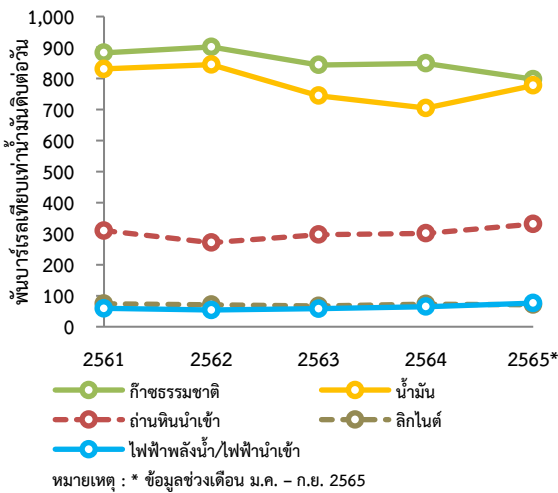


หมายเหตุ : * ข้อมูลช่วงเดือน ม.ค. - ก.ย. 2565

■ การใช้พลังงานเชิงพาณิชย์ขั้นต้น ช่วง 9 เดือนแรกของปี 2565 อยู่ที่ 2,054 พันบาร์เรลเทียบเท่าน้ำมันดิบต่อวัน เพิ่มขึ้นจากปีก่อนร้อยละ 3.0 โดยเป็นการเพิ่มขึ้นจากการใช้น้ำมันสำเร็จรูปที่ร้อยละ 16.7 รองลงมาคือการใช้ไฟฟ้าพลังน้ำ/ไฟฟ้านำเข้าที่ร้อยละ 13.9 และการใช้ถ่านหิน/ลิกไนต์ เพิ่มขึ้นร้อยละ 6.9

ซึ่งเป็นผลมาจากสถานการณ์การแพร่ระบาดของโรคโควิด-19 ที่มีแนวโน้มดีขึ้น ทำให้เกิดกิจกรรมทางเศรษฐกิจที่มากขึ้น ในขณะที่การใช้ก๊าซธรรมชาติและ LNG ในภาคการผลิตไฟฟ้า ลดลงร้อยละ 10.3 เนื่องจากราคาก๊าซธรรมชาติและ LNG ปรับตัวสูงขึ้น จำเป็นต้องลดการใช้ก๊าซธรรมชาติในการผลิตไฟฟ้าเพื่อรักษาระดับต้นทุนการผลิตและราคาไฟฟ้าเพื่อไม่ให้กระทบต่อผู้ใช้ไฟฟ้าในประเทศ

การใช้พลังงานเชิงพาณิชย์ขั้นต้น



■ **การผลิตพลังงานเชิงพาณิชย์ขั้นต้น** ลดลงจากช่วงเดียวกันของปีก่อนร้อยละ 18.3 โดยการผลิตน้ำมันดิบ คอนเดนเสท ก๊าซธรรมชาติ และลิกไนต์ ลดลงร้อยละ 22.9 21.5 19.9 และ 3.2 ตามลำดับ ในขณะที่การผลิตไฟฟ้าพลังน้ำเพิ่มขึ้นร้อยละ 49.4

■ **การนำเข้า (สุทธิ) พลังงานเชิงพาณิชย์ขั้นต้น** เพิ่มขึ้นจากช่วงเดียวกันของปีก่อนร้อยละ 5.6 โดยเป็นการเพิ่มขึ้นของการนำเข้าน้ำมันดิบ ก๊าซธรรมชาติและ LNG และไฟฟ้าจากประเทศเพื่อนบ้านร้อยละ 13.6 10.7 และ 8.9 ตามลำดับ ในขณะที่การนำเข้าน้ำมันสำเร็จรูป ลดลงร้อยละ 33.1 และการนำเข้าถ่านหินลดลงร้อยละ 15.3 ในส่วนของการนำเข้าคอนเดนเสทไม่เปลี่ยนแปลงจากช่วงเดียวกันของปีก่อน

3. ผลิตภัณฑ์น้ำมันสำเร็จรูป

■ **ภาพรวมน้ำมันสำเร็จรูป** ช่วง 9 เดือนแรกของปี 2565 **การใช้น้ำมันสำเร็จรูป** อยู่ที่ระดับ 135 ล้านลิตรต่อวัน เพิ่มขึ้นร้อยละ 16.1 ซึ่งเป็นการเพิ่มขึ้นของการใช้น้ำมันเครื่องบิน น้ำมันเตา น้ำมันดีเซล ก๊าซ LPG และน้ำมันเบนซินร้อยละ 80.1 18.9 18.5 7.6 และ 5.4

ตามลำดับ ส่วนการใช้น้ำมันก๊าด ลดลงร้อยละ 8.1 ในด้าน **การผลิตน้ำมันสำเร็จรูป** อยู่ที่ระดับ 171 ล้านลิตรต่อวัน เพิ่มขึ้นร้อยละ 8.5 โดยเป็นการเพิ่มขึ้นของน้ำมันเครื่องบิน น้ำมันก๊าด น้ำมันเตา น้ำมันดีเซล และน้ำมันเบนซินที่ร้อยละ 88.1 23.1 9.4 9.2 และ 6.8 ตามลำดับ ส่วนการผลิตก๊าซ LPG ลดลงร้อยละ 8.1 สำหรับ**การนำเข้าและส่งออกน้ำมันสำเร็จรูป** การนำเข้าน้ำมันสำเร็จรูป อยู่ที่ระดับ 11 ล้านลิตรต่อวัน เพิ่มขึ้นร้อยละ 94.8 ส่วนการส่งออกน้ำมันสำเร็จรูปอยู่ที่ระดับ 26 ล้านลิตรต่อวัน ลดลงร้อยละ 15.8

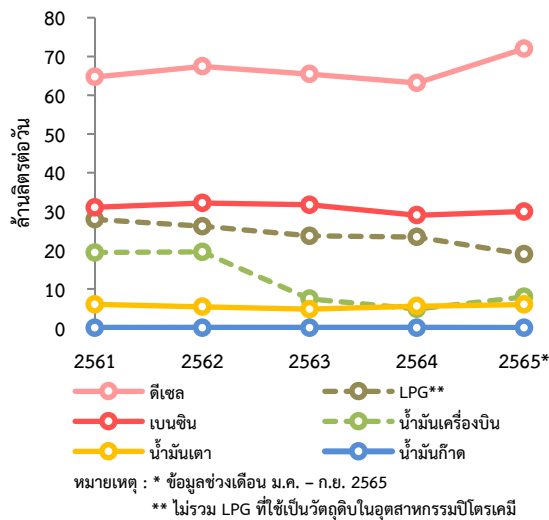
■ **น้ำมันเบนซิน** ช่วง 9 เดือนแรกของปี 2565 **การใช้น้ำมันเบนซิน** อยู่ที่ระดับ 30 ล้านลิตรต่อวัน เพิ่มขึ้นร้อยละ 5.4 จากสถานการณ์การแพร่ระบาดของโรคโควิด-19 ที่คลี่คลายลง ทำให้เกิดการเดินทางในประเทศมากขึ้น อย่างไรก็ตามจากการที่น้ำมันกลุ่มเบนซินยังมีราคาสูงทำให้มีการใช้เพิ่มขึ้นไม่มากนัก **การผลิตน้ำมันเบนซิน** อยู่ที่ระดับ 35 ล้านลิตรต่อวัน เพิ่มขึ้นร้อยละ 6.8 **การนำเข้าและส่งออกน้ำมันเบนซิน** การนำเข้า ลดลงร้อยละ 61.8 ส่วนในด้านการส่งออก เพิ่มขึ้นร้อยละ 14.0

■ **น้ำมันดีเซล** ช่วง 9 เดือนแรกของปี 2565 มี**การใช้น้ำมันดีเซล** อยู่ที่ระดับ 72 ล้านลิตรต่อวัน เพิ่มขึ้นร้อยละ 18.5 จากการฟื้นตัวและการเพิ่มขึ้นของกิจกรรมทางเศรษฐกิจ รวมถึงมาตรการช่วยเหลือด้านของภาครัฐซึ่งประกอบด้วย การตรึงราคาขายน้ำมันดีเซลให้ไม่เกิน 35 บาทต่อลิตร การขอความร่วมมือผู้ค้าน้ำมัน คงค่าการตลาดน้ำมันดีเซล และการคงสัดส่วนผสมไบโอดีเซลในน้ำมันดีเซลหมุนเร็วอยู่ที่ร้อยละ 5 จนถึงเดือน ธันวาคม 2565 สำหรับ**การผลิตน้ำมันดีเซล** อยู่ที่ระดับ 78 ล้านลิตรต่อวัน เพิ่มขึ้นร้อยละ 9.2 **การนำเข้าและส่งออกน้ำมันดีเซล** การนำเข้าเพิ่มขึ้นร้อยละ 138.5 ส่วนในด้านการส่งออก ลดลงร้อยละ 44.5

■ **น้ำมันเตา** ช่วง 9 เดือนแรกของปี 2565 **การใช้น้ำมันเตา** อยู่ที่ระดับ 6 ล้านลิตรต่อวัน เพิ่มขึ้นร้อยละ 18.9 โดยส่วนใหญ่เป็นการใช้ในภาคขนส่งและภาคอุตสาหกรรม **การผลิตน้ำมันเตา** อยู่ที่ระดับ 16 ล้านลิตรต่อวัน เพิ่มขึ้นร้อยละ 9.4 **การนำเข้าและส่งออกน้ำมันเตา** การนำเข้าน้ำมันเตา ลดลงร้อยละ 57.5 ส่วนในด้านการส่งออก เพิ่มขึ้นร้อยละ 5.3

■ **น้ำมันเครื่องบิน** ช่วง 9 เดือนแรกของปี 2565 **การใช้ น้ำมันเครื่องบิน** อยู่ที่ระดับ 8 ล้านลิตรต่อวัน เพิ่มขึ้นร้อยละ 80.1 เป็นผลมาจากจากสถานการณ์การแพร่ระบาดของโรคโควิด-19 ที่มีแนวโน้มดีขึ้นทั่วโลก และมีการยกเลิกมาตรการป้องกันในหลายประเทศ ทำให้มีการเดินทางเข้า – ออกประเทศ รวมทั้งการเดินทางท่องเที่ยวภายในประเทศมากขึ้น โดยจากข้อมูลของการท่องเที่ยวแห่งประเทศไทย (ททท.) พบว่า จำนวนนักท่องเที่ยวต่างชาติสะสมตั้งแต่ 1 มกราคม – 30 กันยายน 2565 อยู่ที่ 6,018,943 คน **การผลิต น้ำมันเครื่องบิน** อยู่ที่ระดับ 10 ล้านลิตรต่อวัน เพิ่มขึ้นร้อยละ 88.1 **ด้านการนำเข้าและส่งออก น้ำมันเครื่องบิน** มีอัตราการขยายตัวเพิ่มมากขึ้น

การใช้ น้ำมันสำเร็จรูป

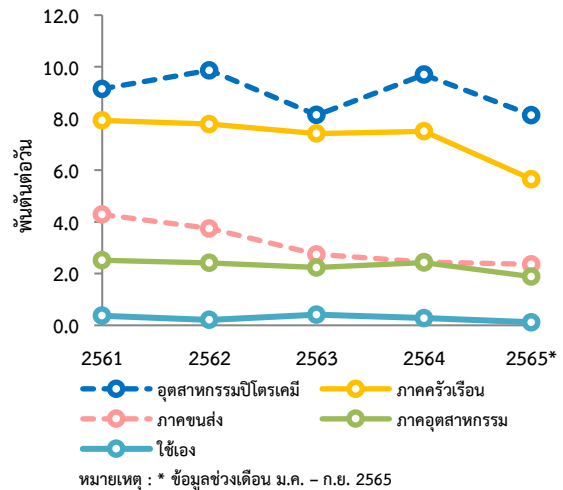


4. ก๊าซปิโตรเลียมเหลว (LPG โพรเพน และบิวเทน)

■ **การใช้ ก๊าซปิโตรเลียมเหลว (LPG โพรเพน และบิวเทน)** ช่วง 9 เดือนแรกของปี 2565 **การใช้ LPG** อยู่ที่ระดับ 18.2 พันตันต่อวัน เพิ่มขึ้นร้อยละ 8.0 จากการขยายตัวทางเศรษฐกิจของประเทศ โดยการใช้ LPG เป็นวัตถุดิบในอุตสาหกรรมปิโตรเคมี มีสัดส่วนการใช้สูงสุดคิดเป็นร้อยละ 45 มีการใช้เพิ่มขึ้นร้อยละ 8.6 รองลงมาภาคครัวเรือนซึ่งมีสัดส่วนการใช้คิดเป็นร้อยละ 31 มีการใช้เพิ่มขึ้นร้อยละ 1.8 ภาคขนส่งมีสัดส่วนร้อยละ 13 มีการใช้เพิ่มขึ้นร้อยละ 37.8 ภาคอุตสาหกรรมซึ่งมีสัดส่วนร้อยละ 10 มีการใช้เพิ่มขึ้นร้อยละ 3.1 ในขณะที่การใช้เองซึ่งมีสัดส่วนร้อยละ 1 มีการใช้ลดลงร้อยละ 44.8 **การผลิต LPG** อยู่ที่ระดับ 14.3 พันตันต่อวัน ลดลงร้อยละ 8.1 **การนำเข้าและส่งออก LPG** มีอัตราการขยายตัวเพิ่มมากขึ้น

■ **การใช้พลังงานภาคขนส่งทางบก** อยู่ที่ระดับ 22,388 พันตันเทียบเท่าน้ำมันดิบ เพิ่มขึ้นร้อยละ 14.8 จากการใช้ น้ำมันสำเร็จรูปทุกประเภท โดยเฉพาะการใช้ LPG ปรับตัวเพิ่มขึ้นมากที่สุดถึงร้อยละ 37.8 เนื่องมาจากเศรษฐกิจที่ฟื้นตัวอย่างต่อเนื่อง รวมทั้งการที่ราคาน้ำมันกลุ่มเบนซินยังมีราคาสูง

การใช้ ก๊าซปิโตรเลียมเหลวรายสาขา



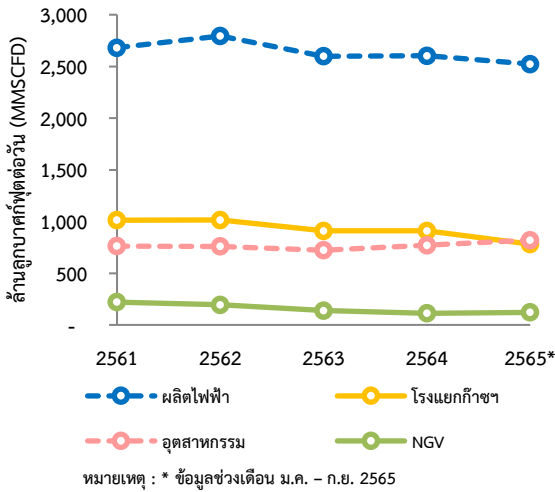
5. ก๊าซธรรมชาติ และก๊าซโซลีนธรรมชาติ (NGL)

■ **การใช้ ก๊าซธรรมชาติ** ช่วง 9 เดือนแรกของปี 2565 อยู่ที่ระดับ 4,246 ล้านลูกบาศก์ฟุตต่อวัน ลดลงร้อยละ 5.3 โดยลดลงจากการใช้เป็นเชื้อเพลิงในอุตสาหกรรมปิโตรเคมี และการใช้เพื่อผลิตไฟฟ้าร้อยละ 15.4 และ 5.7 ตามลำดับ ซึ่งเป็นผลมาจากราคาก๊าซธรรมชาติที่ยังคงอยู่ในระดับสูง ในขณะที่การใช้ในภาคอุตสาหกรรม เพิ่มขึ้นร้อยละ 6.0 และการใช้เป็นเชื้อเพลิงสำหรับรถยนต์ (NGV) เพิ่มขึ้นร้อยละ 9.4 อันเป็นผลมาจากการคงราคาขายปลีกก๊าซธรรมชาติสำหรับยานยนต์ (NGV) สำหรับรถแท็กซี่ในเขตกรุงเทพฯ และปริมณฑลที่ 13.62 บาท/กิโลกรัม จนถึงวันที่ 15 ธันวาคม 2565 ส่งผลให้มีการใช้ NGV ในการเดินทางเพิ่มขึ้น

■ **การผลิต ก๊าซโซลีนธรรมชาติ (NGL)** ช่วง 9 เดือนแรกของปี 2565 อยู่ที่ระดับ 13,526 บาร์เรลต่อวัน ลดลงร้อยละ 19.8 โดยนำไปใช้ในภาคอุตสาหกรรมตัวทำละลาย (Solvent) และใช้ภายในประเทศทั้งหมด

■ **การจัดการ ก๊าซธรรมชาติ** ช่วง 9 เดือนแรกของปี 2565 อยู่ที่ระดับ 4,330 ล้านลูกบาศก์ฟุตต่อวัน ลดลงร้อยละ 10.3 โดยลดลงจากการผลิตภายในประเทศร้อยละ 19.9 ในขณะที่การนำเข้าจากต่างประเทศ เพิ่มขึ้นร้อยละ 10.7

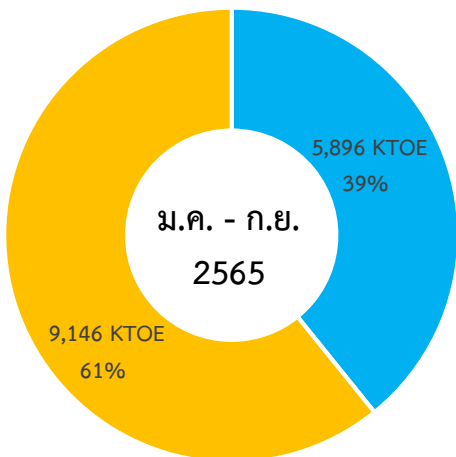
การใช้ก๊าซธรรมชาติรายสาขา



6. ถ่านหิน/ลิกไนต์

■ **การใช้ถ่านหิน/ลิกไนต์** ช่วง 9 เดือนแรกของปี 2565 อยู่ที่ระดับ 15,041 พันตันเทียบเท่าน้ำมันดิบ (KTOE) เพิ่มขึ้นร้อยละ 6.9 โดยการใช้ถ่านหิน เพิ่มขึ้นร้อยละ 8.9 จากการใช้ในภาคอุตสาหกรรมที่เพิ่มขึ้นร้อยละ 10.9 และการใช้เพื่อผลิตกระแสไฟฟ้า เพิ่มขึ้นร้อยละ 3.9 ส่วนการใช้ลิกไนต์ ลดลงร้อยละ 1.4 ทั้งนี้ ร้อยละ 95 ของการใช้ลิกไนต์เป็นการใช้ในการผลิตไฟฟ้าของ กฟผ. ส่วนที่เหลือร้อยละ 5 นำไปใช้ในภาคอุตสาหกรรม

สัดส่วนการใช้ถ่านหิน/ลิกไนต์



การใช้ถ่านหิน/ลิกไนต์ รวมทั้งสิ้น 15,041 KTOE

■ **การจัดหาถ่านหิน/ลิกไนต์** ช่วง 9 เดือนแรกของปี 2565 ปริมาณการจัดหาถ่านหิน/ลิกไนต์ อยู่ที่ระดับ 12,539 พันตันเทียบเท่าน้ำมันดิบ ลดลง

ร้อยละ 13.1 โดยการผลิตลิกไนต์ ลดลงร้อยละ 3.2 ซึ่งปัจจุบันการผลิตลิกไนต์ในประเทศเป็นการผลิตจากเหมืองแม่เมาะของการไฟฟ้าฝ่ายผลิตแห่งประเทศไทย (กฟผ.) ทั้งหมด ส่วนการนำเข้าถ่านหิน ลดลงร้อยละ 15.3 เมื่อเทียบกับช่วงเดียวกันของปีก่อน

7. ไฟฟ้า

■ **การใช้ไฟฟ้า** ช่วง 9 เดือนแรกของปี 2565 รวมทั้งสิ้น 149,972 กิกะวัตต์ชั่วโมง เพิ่มขึ้นร้อยละ 4.4 โดยการใช้ไฟฟ้าส่วนใหญ่ร้อยละ 45 อยู่ในภาคอุตสาหกรรม ซึ่งมีการใช้เพิ่มขึ้นร้อยละ 3.9 จากเศรษฐกิจที่ขยายตัวมากขึ้นทำให้เกิดการผลิตสินค้าที่เพิ่มขึ้น รองลงมาคือการใช้ไฟฟ้าในภาคธุรกิจ มีสัดส่วนร้อยละ 23 และมีการใช้ไฟฟ้าเพิ่มขึ้นร้อยละ 11.6 ซึ่งมาจากการที่สถานการณ์การแพร่ระบาดของโรคโควิด-19 มีแนวโน้มดีขึ้น และทางกระทรวงสาธารณสุขเตรียมจะออกประกาศลดระดับความรุนแรงของโรคโควิด-19 ลง ตั้งแต่ 1 ตุลาคม 2565 เป็นต้นไป ทำให้ภาคการท่องเที่ยวและบริการเติบโตอย่างต่อเนื่อง โดยเฉพาะอย่างยิ่งในธุรกิจโรงแรม อพาร์ทเมนท์และเกสเฮ้าส์ และภัตตาคาร ส่วนการใช้ไฟฟ้าในภาคครัวเรือนปรับตัวลดลงร้อยละ 0.7 จากอุณหภูมิที่ลดลงในช่วงฤดูฝน และการที่หน่วยงานภาครัฐและภาคเอกชนได้ให้บุคลากรกลับไปทำงานที่สำนักงานตามปกติหลังการแพร่ระบาดของโรคโควิด-19 คลี่คลายลง

การใช้ไฟฟ้า

ปี 2565 (ม.ค. - ก.ย.)		
สาขา	Growth (%)	Share (%)
อุตสาหกรรม	▲ 3.9	45
ครัวเรือน	▼ 0.7	28
ธุรกิจ	▲ 11.6	23
เกษตรกรรม	▼ 19.2	0.2
องค์กรไม่แสวงหากำไร	▲ 8.7	0.1
ไฟฟ้าไม่คิดมูลค่า	▲ 6.5	2
อื่น ๆ*	▲ 11.2	2
รวม	▲ 4.4	100

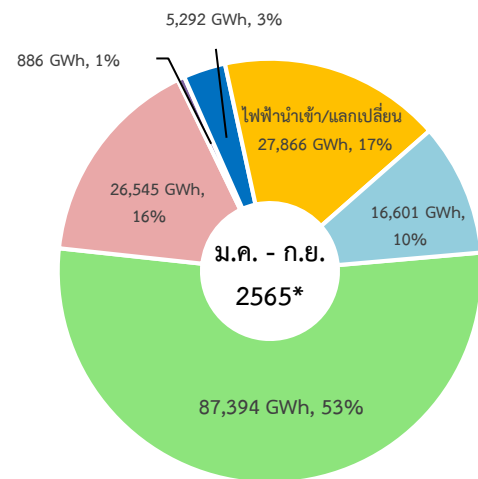
หมายเหตุ : * อื่น ๆ ได้แก่ ไฟฟ้าชั่วคราว และอื่น ๆ

- กำลังผลิตในระบบ 3 การไฟฟ้า ณ สิ้นเดือนกันยายน 2565 อยู่ที่ 53,050 เมกะวัตต์ โดยสัดส่วนกำลังการผลิตสูงสุดคือ กฟผ. ร้อยละ 32 รองลงมาคือ IPP ร้อยละ 30 SPP ร้อยละ 18 นำเข้า/แลกเปลี่ยนไฟฟ้าจากต่างประเทศ ร้อยละ 12 VSPP ร้อยละ 8 และ กฟภ. และ พพ. ร้อยละ 0.1

- การผลิตพลังงานไฟฟ้า ช่วง 9 เดือนแรกของปี 2565 อยู่ที่จำนวน 164,585 กิกะวัตต์ชั่วโมง (รวม VSPP) เพิ่มขึ้นร้อยละ 3.8 โดยการผลิตไฟฟ้าจากน้ำมัน พลังน้ำ ไฟฟ้านำเข้า/แลกเปลี่ยน ก๊าซธรรมชาติ และพลังงานหมุนเวียนเพิ่มขึ้น ในขณะที่การผลิตไฟฟ้าจากถ่านหินนำเข้า/ลิกไนต์ลดลง

- ความต้องการพลังไฟฟ้าสูงสุดของระบบ 3 การไฟฟ้าของปี 2565 เกิดขึ้นเมื่อวันที่ 28 เมษายน 2565 เวลา 14:30 น. อยู่ที่ระดับ 33,177 เมกกะวัตต์ เพิ่มขึ้นร้อยละ 6.9 เมื่อเทียบกับความต้องการพลังไฟฟ้าสูงสุดในระบบ 3 การไฟฟ้าของปีก่อน

สัดส่วนการผลิตไฟฟ้าจากเชื้อเพลิงชนิดต่างๆ



หมายเหตุ: * ไม่รวมการผลิตไฟฟ้าของผู้ผลิตไฟฟ้าใช้เอง (IPS)
** การผลิตไฟฟ้าจากน้ำมันรวมการผลิตจากน้ำมันปาล์มของโรงไฟฟ้าบางปะกง

การผลิตพลังงานไฟฟ้า รวมทั้งสิ้น 164,585 GWh

ศูนย์เทคโนโลยีสารสนเทศและการสื่อสาร
สำนักงานนโยบายและแผนพลังงาน
วันที่ 28 พฤศจิกายน 2565