

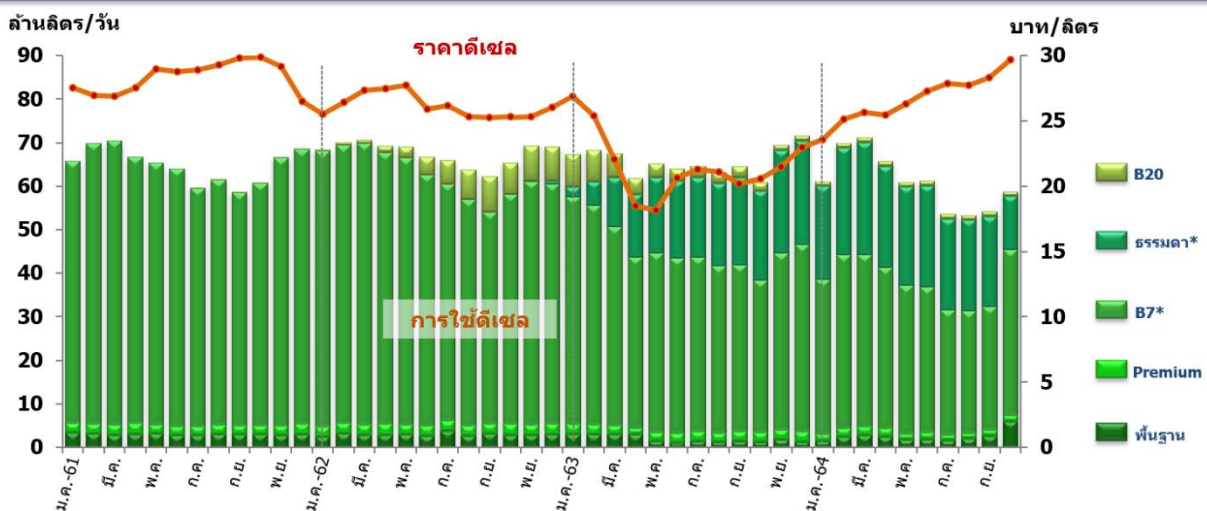
สถานการณ์การใช้น้ำมันและไฟฟ้าของไทย ในช่วง 10 เดือนแรกของปี 2564

● **การใช้น้ำมันกลุ่มดีเซล** ในช่วง 10 เดือนแรกของปี 2564 เฉลี่ยอยู่ที่ 60.86 ล้านลิตรต่อวัน ลดลง 6.2% เมื่อเทียบกับช่วงเดียวกันของปีก่อน โดยราคาเฉลี่ยอยู่ที่ 26.04 บาทต่อลิตร สำหรับปัจจัยที่ส่งผลกระทบต่อการใช้ น้ำมันกลุ่มดีเซลนี้ ยังคงมาจากการแพร่ระบาดของโรคติดเชื้อไวรัสโคโรนา 2019 (โควิด-19) และแม้ว่าทางภาครัฐได้ผ่อนคลายมาตรการควบคุมฯ ที่มากขึ้นในเดือนนี้ เช่น การลดระยะเวลาห้ามออกนอกเคหสถาน และเพิ่มระยะเวลาเปิดให้บริการของร้านสะดวกซื้อ รวมถึงสถานที่สาธารณะ แต่ประชาชนส่วนใหญ่มักยังคงหลีกเลี่ยงการเดินทางและพบปะสังสรรค์เพื่อลดความเสี่ยงในการติดเชื้อโควิด-19 อยู่

ในส่วนของการใช้น้ำมันกลุ่มดีเซลส่วนใหญ่นั้น 56% เป็นการใช้ น้ำมันดีเซล B7 ซึ่งมีการใช้เฉลี่ยอยู่ที่ 34.20 ล้านลิตรต่อวัน ลดลง 18.8% เมื่อเทียบกับช่วงเดียวกันของปีก่อน โดยมีราคาเฉลี่ยอยู่ที่ 27.83 บาทต่อลิตร สำหรับดีเซลหมุนเร็วธรรมดา (B10) ซึ่งมีสัดส่วนการใช้รองลงมาอยู่ที่ 35% มีการใช้เพิ่มขึ้น 46.1% และมีราคาเฉลี่ยอยู่ที่ 25.06 บาทต่อลิตร

สำหรับดีเซล B20 มีการใช้เฉลี่ยอยู่ที่ 1.49 ล้านลิตรต่อวัน คิดเป็นสัดส่วน 2% ของการใช้กลุ่มดีเซลทั้งหมด โดยลดลง 73.2% จากปีก่อน ซึ่งยังคงเป็นผลจากราคาเฉลี่ยของดีเซล B20 ที่ไม่แตกต่างกับราคาเฉลี่ยของดีเซลหมุนเร็วธรรมดา (B10) จึงทำให้ผู้บริโภคใช้น้ำมันดีเซลธรรมดา (B10) เป็นเชื้อเพลิงในการเดินทางและขนส่งแทน

การใช้และราคาขายปลีกน้ำมันกลุ่มดีเซล



ชนิดน้ำมัน	ปริมาณการใช้ (ล้านลิตร/วัน)					2564 (ม.ค.-ค.ค.)		ราคาขายปลีก (บาท/ลิตร)				
	2560	2561	2562	2563	2564 (ม.ค.-ค.ค.)	growth (%) YoY	share (%)	2560	2561	2562	2563	2564 (ม.ค.-ค.ค.)
กลุ่มดีเซล	63.78	64.71	67.44	65.46	60.86	-6.2	100	25.64	27.39	25.19	20.92	26.04
B7*	60.06	61.17	57.58	41.76	34.20	-18.8	56	25.64	28.35	26.46	22.56	27.83
ธรรมดา* (B10)	0.00	0.00	0.09	16.22	21.57	46.1	35	-	-	24.60	19.71	25.06
B20	0.00	0.05	4.47	3.47	1.05	-73.2	2	-	25.59	21.96	19.34	24.84
พื้นฐาน	1.58	1.36	2.97	1.94	2.55	26.6	5	-	-	-	-	-
Premium	2.13	2.13	2.33	2.08	1.49	-27.6	2	-	-	30.36**	27.61**	33.44**

*วันที่ 1 ค.ค.63 เปลี่ยนชื่อชนิดน้ำมันดีเซลจาก "ดีเซลหมุนเร็วธรรมดา" เปลี่ยนเป็น "ดีเซลB7" และ "ดีเซลB10" เปลี่ยนเป็น "ดีเซลหมุนเร็วธรรมดา"
 *น้ำมันดีเซลหมุนเร็วธรรมดา เริ่มจำหน่ายตั้งแต่เดือนมิถุนายน 2562
 **ราคาขายปลีกเฉพาะราคาเฉลี่ยของ น้ำมันดีเซลพรีเมียม

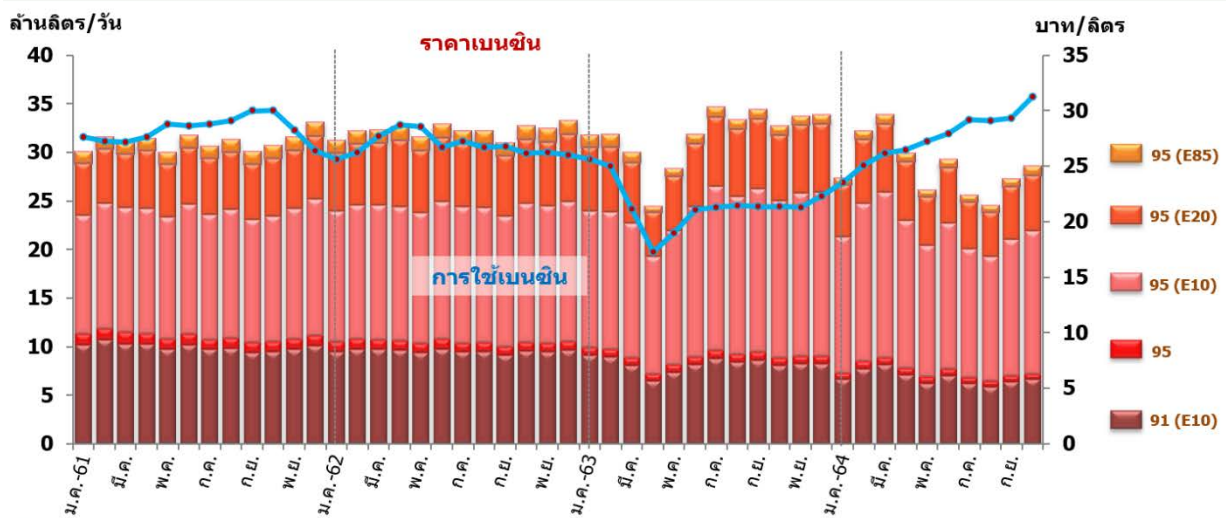
● **การใช้น้ำมันกลุ่มเบนซิน** ช่วง 10 เดือนแรก ของปี 2564 เฉลี่ยอยู่ที่ 28.40 ล้านลิตรต่อวัน ลดลง 9.6% เมื่อเทียบกับช่วงเดียวกันของปีก่อน โดยมีราคาขายปลีกเฉลี่ยอยู่ที่ 27.12 บาทต่อลิตร ซึ่งการใช้น้ำมันกลุ่มเบนซินในเดือนนี้ยังคงลดลงในทุกผลิตภัณฑ์ โดยเป็นผลจากสถานการณ์การแพร่ระบาดของโรคโควิด-19 และการปรับตัวสูงขึ้นของราคาขายปลีกน้ำมันกลุ่มเบนซิน

ในส่วนของ การใช้ น้ำมันกลุ่มเบนซิน พบว่า สัดส่วน 51% เป็นการ ใช้ แก๊สโซฮอล์ 95 (E10) โดยมีการใช้ อยู่ที่ 14.56 ล้านลิตรต่อวัน ลดลง 3.0% เมื่อเทียบกับช่วงเดียวกันของปีก่อนและมีราคาขายปลีกเฉลี่ยอยู่ที่ 27.93 บาทต่อลิตร สำหรับแก๊สโซฮอล์ 91 (E10) ซึ่งมีสัดส่วนการใช้ คิดเป็น 24% ของการใช้ น้ำมันกลุ่มเบนซินทั้งหมด มีการใช้ อยู่ที่ 6.79 ล้านลิตรต่อวัน ลดลง 17.5% และมีราคาขายปลีกเฉลี่ย อยู่ที่ 27.62 บาทต่อลิตร

จากการที่ราคาเฉลี่ยของแก๊สโซฮอล์ 95 (E10) และแก๊สโซฮอล์ 91 (E10) ในเดือนนี้ยังคงมีราคาแตกต่างกันไม่มากนัก ทำให้ผู้บริโภคยังคงเลือกใช้แก๊สโซฮอล์ 95 (E10) เป็นเชื้อเพลิงสำหรับการเดินทาง

ในส่วนของ การใช้ น้ำมันกลุ่มเบนซินชนิดอื่น พบว่า การใช้ น้ำมันเบนซิน 95 เฉลี่ยอยู่ที่ 0.66 ล้านลิตรต่อวัน ลดลง 17.4% มีราคาขายปลีกเฉลี่ย 35.29 บาทต่อลิตร การใช้ แก๊สโซฮอล์ 95 (E20) เฉลี่ยอยู่ที่ 5.65 ล้านลิตรต่อวัน ลดลง 12.5% มีราคาขายปลีกเฉลี่ย 26.32 บาทต่อลิตร และ การใช้ แก๊สโซฮอล์ 95 (E85) เฉลี่ยอยู่ที่ 0.74 ล้านลิตรต่อวัน ลดลง 19.0% มีราคาขายปลีกเฉลี่ย 21.72 บาทต่อลิตร

การใช้และราคาขายปลีกน้ำมันกลุ่มเบนซิน



ชนิดน้ำมัน	ปริมาณการใช้ (ล้านลิตร/วัน)					2564 (ม.ค.-ธ.ค.)		ราคาขายปลีกเฉลี่ย (บาท/ลิตร)				
	2560	2561	2562	2563	2564 (ม.ค.-ธ.ค.)	growth (%) YoY	share (%)	2560	2561	2562	2563	2564 (ม.ค.-ธ.ค.)
กลุ่มเบนซิน	30.06	31.05	32.19	31.72	28.40	-9.6	100	26.66	28.31	26.91	21.53	27.54
เบนซิน 95	1.23	1.09	0.95	0.79	0.66	-17.4	2	34.54	36.32	35.33	29.29	35.29
แก๊สโซฮอล์	28.83	29.96	31.24	30.92	27.75	-9.4	98	26.33	28.02	26.65	21.33	27.36
▪ 91 (E10)	10.64	9.97	9.55	8.21	6.79	-17.5	24	26.88	28.69	27.41	21.66	27.62
▪ 95 (E10)	11.92	12.98	13.88	15.27	14.56	-3.0	51	27.15	28.96	27.68	21.94	27.93
▪ 95 (E20)	5.21	5.81	6.52	6.54	5.65	-12.5	20	24.64	26.22	24.67	19.99	26.32
▪ 95 (E85)	1.05	1.20	1.29	0.90	0.74	-19.0	3	19.97	20.88	20.04	17.74	21.72

● **การใช้เชื้อเพลิงในภาคขนส่งทางบก** ในช่วง 10 เดือนแรกของปี 2564 การใช้เชื้ออยู่ที่ 19,908 พันตันเทียบเท่าน้ำมันดิบ ลดลง 8.3% เมื่อเทียบกับช่วงเดียวกันของปีก่อน ซึ่งปัจจัยหลักที่ส่งผลกระทบต่อยังคงมาจากสถานการณ์การแพร่ระบาดของโรคโควิด-19 ที่ยังมีจำนวนผู้ติดเชื้อใหม่รายวันใกล้เคียงกับเดือนก่อนหน้า สำหรับรายละเอียดของการใช้เชื้อเพลิงในภาคขนส่งทางบกแต่ละประเภท มีดังต่อไปนี้

- **น้ำมันกลุ่มดีเซล** มีสัดส่วนการใช้สูงสุด คิดเป็น 61% ของการใช้เชื้อเพลิงในภาคขนส่งทางบกทั้งหมด โดยในช่วง 10 เดือนแรกของปี 2564 การใช้ใช้น้ำมันกลุ่มดีเซลอยู่ที่ 12,025 พันตันเทียบเท่าน้ำมันดิบ (45.9 ล้านลิตรต่อวัน) ลดลง 6.2% เมื่อเทียบกับช่วงเดียวกันของปีก่อน ทั้งนี้ ณ สิ้นเดือนตุลาคม 2564 มีรถดีเซลที่จดทะเบียนสะสมอยู่ที่ 12 ล้านคัน

- **น้ำมันกลุ่มเบนซิน** มีสัดส่วนการใช้คิดเป็น 32% ของการใช้เชื้อเพลิงในภาคขนส่งทางบกทั้งหมด ใน 10 เดือนแรกมีการใช้อยู่ที่ 6,443 พันตันเทียบเท่าน้ำมันดิบ (28.4 ล้านลิตรต่อวัน) ลดลง 9.6% เมื่อเทียบกับช่วงเดียวกันของปีก่อน ทั้งนี้ ณ สิ้นเดือนตุลาคม 2564 มีรถเบนซินที่จดทะเบียนสะสมอยู่ที่ 29 ล้านคัน

- **NGV** มีสัดส่วนการใช้คิดเป็น 4% โดยมีการใช้อยู่ที่ 830 พันตันเทียบเท่าน้ำมันดิบ (940 พันตัน) ลดลง 19.9% เมื่อเทียบกับช่วงเดียวกันของปีก่อน และมีราคาขายปลีกเฉลี่ยอยู่ที่ 14.35 บาทต่อกิโลกรัม ทั้งนี้ ณ สิ้นเดือนตุลาคม 2564 มีรถ NGV จดทะเบียนสะสมอยู่ที่ 3.6 แสนคัน โดยมีส่วนรถที่ใช้ NGV ร่วมกับน้ำมันกลุ่มเบนซินถึง 78%

- **LPG** มีสัดส่วนการใช้คิดเป็น 3% โดยมีการใช้อยู่ที่ 620 พันตันเทียบเท่าน้ำมันดิบ (531 พันตัน) ลดลง 15.3% เมื่อเทียบกับช่วงเดียวกันของปีก่อน และมีราคาขายปลีกเฉลี่ยอยู่ที่ 18.87 บาทต่อกิโลกรัม (10.19 บาท/ลิตร) ทั้งนี้ ณ สิ้นเดือนตุลาคม 2564 มีรถ LPG จดทะเบียนสะสมอยู่ที่ 6.6 แสนคัน โดย 97% เป็นรถที่ใช้ LPG ร่วมกับน้ำมันกลุ่มเบนซิน

- **ไฟฟ้า** มีการใช้เพิ่มขึ้น 742.0% เมื่อเทียบกับช่วงเดียวกันของปีก่อน ซึ่งสอดคล้องกับจำนวนยานยนต์ไฟฟ้าที่เพิ่มขึ้นอย่างต่อเนื่อง โดย ณ สิ้นเดือนตุลาคม 2564 มีจำนวนยานยนต์ไฟฟ้าจดทะเบียนสะสมทั่วประเทศ (เฉพาะยานยนต์ไฟฟ้าแบตเตอรี่ หรือ BEV) อยู่ที่ 10,115 คัน และมีราคาขายปลีกไฟฟ้าเฉลี่ยอยู่ที่ 2.64 บาทต่อหน่วย (สำหรับแรงดันไฟฟ้าต่ำกว่า 22 kV)

การใช้เชื้อเพลิงในภาคขนส่งทางบก

ชนิดเชื้อเพลิง	ปริมาณการใช้เชื้อเพลิงในภาคขนส่งทางบก							ราคาขายปลีกเฉลี่ย	จำนวนรถ*
	ktoe					2564 (ม.ค.-ต.ค.)			
	2560	2561	2562	2563	2564 (ม.ค.-ต.ค.)	growth (%) YoY	share (%)		
กลุ่มเบนซิน (ล้านลิตร/วัน)	8,175 (30.1)	8,444 (31.0)	8,755 (32.2)	8,649 (31.7)	6,443 (28.4)	-9.6	32	27.54 บาท/ลิตร	29 ล้านคัน
กลุ่มดีเซล (ล้านลิตร/วัน)	13,618 (43.3)	13,960 (44.4)	14,758 (46.9)	15,571 (49.4)	12,025 (45.9)	-6.2	61	26.04 บาท/ลิตร	12 ล้านคัน
LPG (พันตัน)	1,539 (1,319)	1,366 (1,171)	1,194 (1,023)	879 (753)	620 (531)	-15.3	3	10.19 บาท/ลิตร 18.87 บาท/กก.	6.6 แสนคัน (97% เป็น LPG+เบนซิน)
NGV (พันตัน)	2,179 (2,464)	1,980 (2,226)	1,807 (1,966)	1,248 (1,413)	830 (940)	-19.9	4	14.35 บาท/กก.	3.6 แสนคัน (78% เป็น NGV+เบนซิน)
ไฟฟ้า (ล้านหน่วย)	-	0.0039 (0.0455)	0.0039 (0.0454)	0.0077 (0.0909)	0.0513 (0.6015)	742.0	0.01	2.64 บาท/หน่วย (สำหรับแรงดันไฟฟ้าต่ำกว่า 22 kV)**	10,115 คัน (ยานยนต์ไฟฟ้าแบตเตอรี่ : BEV)
รวม	25,512	25,750	26,514	26,347	19,908	-8.3	100		

*จำนวนรถจดทะเบียนสะสม จากกรมการขนส่งทางบก
**ราคาขายปลีกเฉลี่ยสำหรับสถานีอัดประจุไฟฟ้า (มติการประชุมคณะกรรมการนโยบายพลังงานแห่งชาติ 19 ส.ค. 2563)

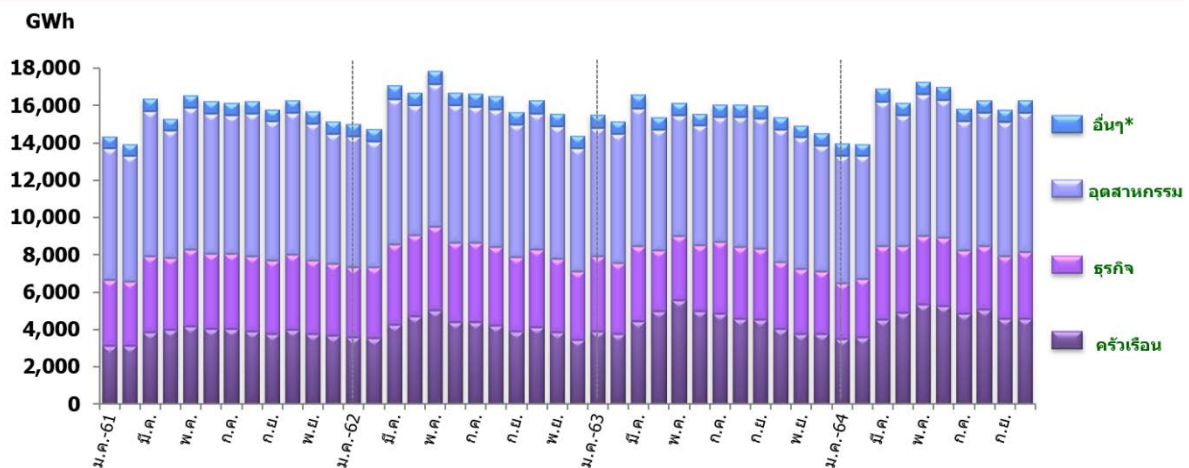
● **การใช้ไฟฟ้าในระบบ 3 การไฟฟ้า** ในช่วง 10 เดือนแรกของของปี 2564 มีการใช้ไฟฟ้ารวมทั้งสิ้น 159,950 GWh เพิ่มขึ้น 1.5% เมื่อเทียบกับช่วงเดียวกันของปีก่อน สำหรับรายละเอียดการใช้ไฟฟ้าในแต่ละสาขามีดังนี้

สาขาอุตสาหกรรม มีสัดส่วนการใช้ไฟฟ้า 45% ของการใช้ไฟฟ้าทั้งหมด มีการใช้อยู่ที่ 72,114 GWh เพิ่มขึ้น 5.5% เมื่อเทียบกับช่วงเดียวกันของปีก่อน โดยการใช้ไฟฟ้าของกลุ่มอุตสาหกรรมที่สำคัญ พบว่า อุตสาหกรรมยานยนต์ อุตสาหกรรมเหล็กและโลหะพื้นฐาน และอุตสาหกรรมยางและผลิตภัณฑ์ยาง มีการใช้เพิ่มขึ้นมากที่สุด อยู่ที่ 20.2% 19.0% และ 9.2% ตามลำดับ

สาขาธุรกิจ มีสัดส่วนการใช้ไฟฟ้า 22% มีการใช้ อยู่ที่ 34,710 GWh ลดลง 6.5% เมื่อเทียบกับช่วงเดียวกันของปีก่อน โดยการใช้ไฟฟ้าของกลุ่มธุรกิจที่สำคัญ พบว่า ธุรกิจโรงแรม ธุรกิจภัตตาคารและไนต์คลับ และสถาบันการเงิน มีการใช้ลดลงมากที่สุด อยู่ที่ 20.3% 15.2% และ 10.4% ตามลำดับ

สาขาครัวเรือน มีสัดส่วนการใช้ไฟฟ้า 29% มีการใช้อยู่ที่ 46,272 GWh เพิ่มขึ้น 2.0% เมื่อเทียบกับช่วงเดียวกันของปีก่อน โดยปัจจัยที่ส่งผลกระทบต่อการใช้ไฟฟ้าในช่วง 10 เดือนแรกนี้ มาจากการแพร่ระบาดของโรคโควิด-19 และการผ่อนคลายมาตรการควบคุมฯ ของภาครัฐที่มากขึ้น ทั้งการลดระยะเวลาการห้ามออกนอกเคหะสถาน รวมถึงการเพิ่มระยะเวลาเปิดบริการของร้านสะดวกซื้อและสถานที่สาธารณะ เป็นผลให้มีการใช้ไฟฟ้าเพิ่มขึ้นเมื่อเทียบกับช่วงเดียวกันของปีก่อน

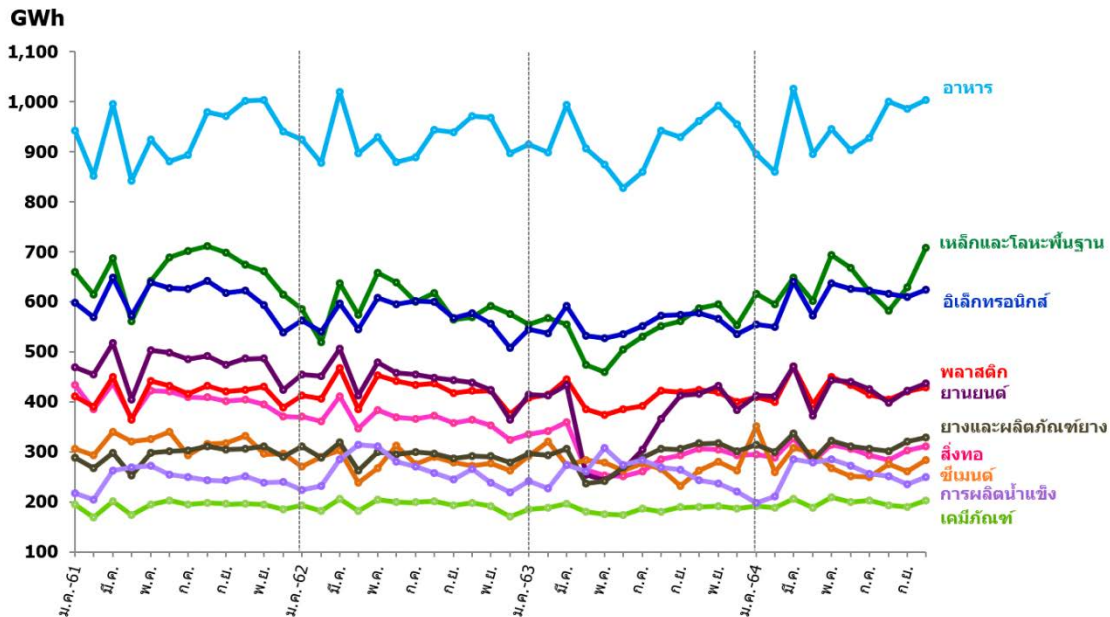
การใช้ไฟฟ้า



สาขา	ปริมาณการใช้ไฟฟ้า (GWh)					2564 (ม.ค.-ธ.ค.)	
	2560	2561	2562	2563	2564 (ม.ค.-ธ.ค.)	growth (%) YoY	share (%)
ครัวเรือน	44,374	45,205	49,202	52,860	46,272	2.0	29
ธุรกิจ	45,100	46,764	49,128	43,950	34,710	-6.5	22
อุตสาหกรรม	87,772	87,829	86,104	82,158	72,114	5.5	45
อื่นๆ*	7,878	8,034	8,526	8,078	6,854	1.4	4
รวม	185,124	187,832	192,960	187,047	159,950	1.5	100

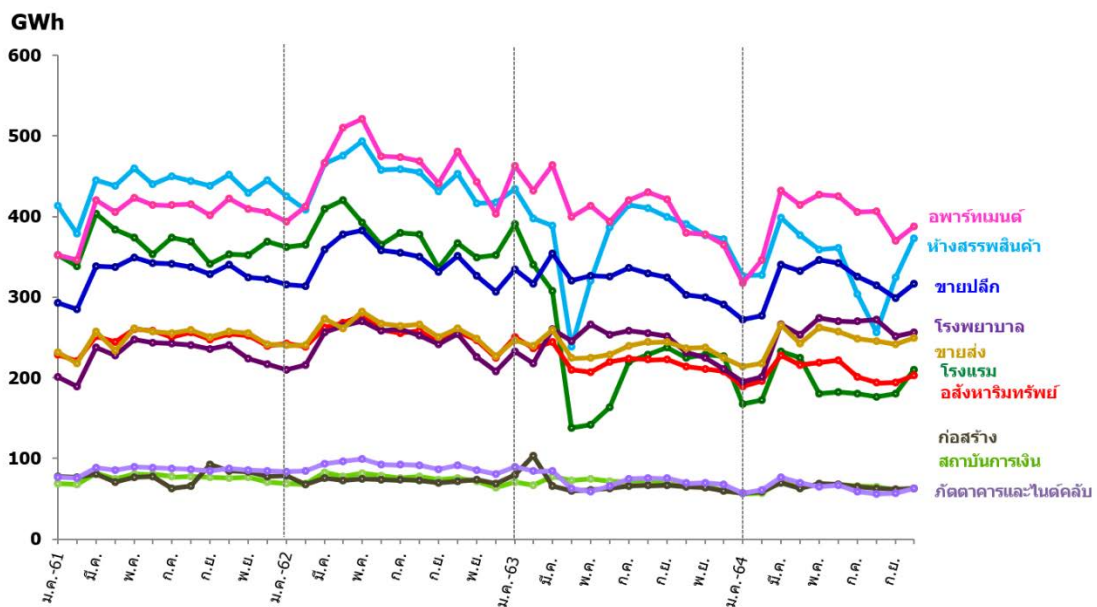
*องค์กรไม่แสวงหากำไร ศูนย์เพื่อการเกษตร ไฟฟ้าครัว ไฟสาธารณะ EV Charging Station และอื่นๆ

การใช้ไฟฟ้า (กลุ่มอุตสาหกรรมที่สำคัญ)



ปี 2564 (ม.ค.-ธ.ค.)	อาหาร	เหล็กและโลหะพื้นฐาน	สิ่งทอ	อิเล็กทรอนิกส์	พลาสติก	ยานยนต์	ซีเมนต์	เคมีภัณฑ์	ยางและผลิตภัณฑ์ยาง	การผลิตน้ำแข็ง
Growth (%)	▲ 3.7	▲ 19.0	▲ 1.7	▲ 9.2	▲ 4.0	▲ 20.2	▲ 2.0	▲ 6.5	▲ 9.2	▼ 4.7

การใช้ไฟฟ้า (กลุ่มธุรกิจที่สำคัญ)



ปี 2564 (ม.ค.-ธ.ค.)	ห้างสรรพสินค้า	โรงแรม	อพาร์ทเมนต์และเกสต์เฮาส์	ขยายปลีก	อสังหาริมทรัพย์	โรงพยาบาล/สถานบริการทางการแพทย์	ขายส่ง	สถาบันการเงิน	ก่อสร้าง	กัดอาคารและโมดูล
Growth (%)	▼ 9.9	▼ 20.3	▼ 6.8	▼ 3.1	▼ 8.4	▲ 1.5	▲ 2.3	▼ 10.4	▼ 8.6	▼ 15.2

ศูนย์เทคโนโลยีสารสนเทศและการสื่อสาร
ข้อมูล ณ วันที่ 3 พ.ค. 2566