



สำนักงานนโยบาย
และแผนพลังงาน
กระทรวงพลังงาน

สถานการณ์พลังงาน

ปี 2565



ศูนย์เทคโนโลยีสารสนเทศและการสื่อสาร
สำนักงานนโยบายและแผนพลังงาน

สถานการณ์พลังงาน ปี 2565

สถานการณ์พลังงานไทย ปี 2565 มีการใช้พลังงานเชิงพาณิชย์ขั้นสุดท้าย เพิ่มขึ้นร้อยละ 9.3 จากการใช้ที่เศรษฐกิจของประเทศกลับเข้าสู่สภาวะปกติหลังการแพร่ระบาดของโรคโควิด-19 คลี่คลายลง โดยการใช้น้ำมันสำเร็จรูปในส่วนของน้ำมันเครื่องบินมีการใช้เพิ่มขึ้นถึงร้อยละ 88.0 จากการเดินทางท่องเที่ยวของคนไทยและชาวต่างชาติที่มากขึ้น สำหรับการใช้ไฟฟ้ามีการใช้เพิ่มขึ้นร้อยละ 3.5 ซึ่งสาขารัฐกิจมีการใช้ไฟฟ้าเพิ่มขึ้นมากที่สุดอยู่ที่ร้อยละ 11.0 จากการขายตัวของภาคการท่องเที่ยวและบริการในประเทศ โดยการใช้ไฟฟ้าในธุรกิจโรงแรม ธุรกิจภัตตาคารและไนต์คลับ และธุรกิจอพาร์ทเมนต์และเกสเฮ้าส์ เพิ่มขึ้นร้อยละ 44.3 18.5 และ 14.1 ตามลำดับ เมื่อเทียบกับปีก่อน

1. ภาพรวมเศรษฐกิจ

■ สำนักงานสภาพัฒนาการเศรษฐกิจและสังคมแห่งชาติ (สศช.) ได้รายงานอัตราการเจริญเติบโตทางเศรษฐกิจไทย (GDP) ในไตรมาสที่ 4 ของปี 2565 ว่าผลิตภัณฑ์มวลรวมภายในประเทศ (GDP) ของไทยในไตรมาสที่ 4 ขยายตัวร้อยละ 1.4 ซึ่งชะลอลงจากการขยายตัวร้อยละ 4.6 ในไตรมาสก่อน เมื่อรวมทั้งปี 2565 เศรษฐกิจไทยขยายตัวร้อยละ 2.6 โดยปรับตัวเพิ่มขึ้นจากร้อยละ 1.5 ในปี 2564

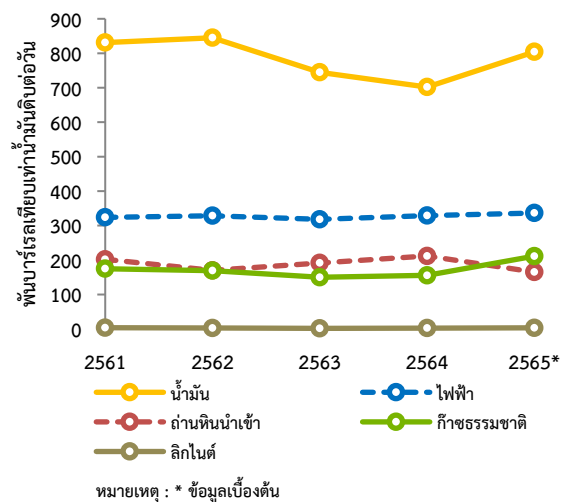
ทั้งนี้ ด้านการใช้จ่ายในการอุปโภคบริโภคภาคเอกชน การลงทุนภาครัฐและภาคเอกชน รวมถึงการส่งออกบริการขยายตัวเร่งขึ้น ในขณะที่การใช้จ่ายในการอุปโภคบริโภคของภาครัฐและการส่งออกสินค้าปรับตัวลดลง ด้านการผลิตในสาขาเกษตรกรรมและสาขาก่อสร้างกลับมาขยายตัว ส่วนในสาขาที่พักรวมและบริการด้านอาหาร สาขาการขนส่ง ขยายปลีก และการซ่อมฯ รวมถึงสาขาขนส่งและสถานที่เก็บสินค้าขยายตัวในเกณฑ์ดีตามการฟื้นตัวของภาคการท่องเที่ยว ในขณะที่สาขาการผลิตสินค้าอุตสาหกรรมปรับตัวลดลง

■ การยกเลิกมาตรการควบคุมการแพร่ระบาดของโรคโควิด-19 ตั้งแต่วันที่ 1 ตุลาคม 2565 เป็นต้นมาได้ส่งผลให้ประชาชนปรับตัวกลับเข้าสู่ภาวะปกติ และมีกิจกรรมทางเศรษฐกิจเพิ่มขึ้น โดยเฉพาะในภาคการท่องเที่ยวและบริการ ซึ่งจากข้อมูลของกระทรวงการท่องเที่ยวและกีฬา พบว่า จำนวนผู้เยี่ยมเยือนสะสมทั่วประเทศ ซึ่งได้แก่ ผู้ที่เดินทางเพื่อการท่องเที่ยว และผู้ที่เดินทางเพื่อเยี่ยมเพื่อนหรือญาติทั้งที่พักค้างคืนและไม่พักค้างคืน ในปี 2565 นี้ มีจำนวน 224.8 ล้านคน เพิ่มขึ้นร้อยละ 207.9 เมื่อเทียบกับปีก่อน โดยแบ่งเป็นจำนวนผู้เยี่ยมเยือนชาวไทย 202.9 ล้านคน (เพิ่มขึ้นร้อยละ 182.4) และผู้เยี่ยมเยือนชาวต่างชาติ 21.9 ล้านคน (เพิ่มขึ้นร้อยละ 1,794.6)

2. อุปสงค์และอุปทานพลังงาน

■ การใช้พลังงานเชิงพาณิชย์ขั้นสุดท้าย ในปี 2565 อยู่ที่ 1,520 พันบาร์เรลเทียบเท่าน้ำมันดิบต่อวัน เพิ่มขึ้นร้อยละ 9.3 จากการใช้ที่เศรษฐกิจของประเทศกลับเข้าสู่สภาวะปกติ โดยการใช้ น้ำมันสำเร็จรูปที่มีสัดส่วนสูงสุดร้อยละ 53 ของการใช้พลังงานขั้นสุดท้าย เพิ่มขึ้นร้อยละ 14.6 สำหรับการใช้ไฟฟ้าซึ่งมีสัดส่วนรองลงมาที่ร้อยละ 22 เพิ่มขึ้นร้อยละ 2.2 ในส่วนของการใช้ก๊าซธรรมชาติ เพิ่มขึ้นร้อยละ 35.9 และการใช้ลิกไนต์ เพิ่มขึ้นร้อยละ 34.8 ในขณะที่การใช้ถ่านหินนำเข้า ลดลงร้อยละ 18.4

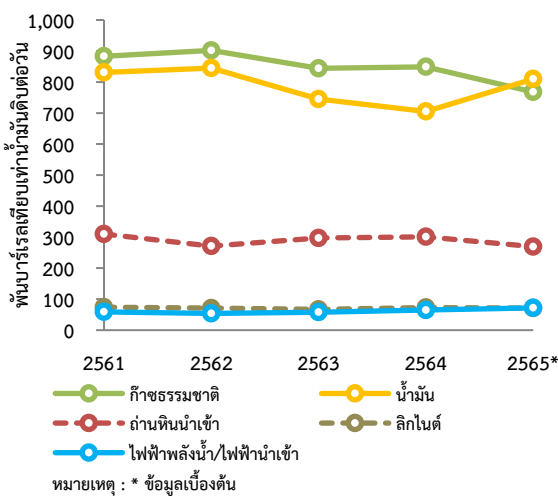
การใช้พลังงานเชิงพาณิชย์ขั้นสุดท้าย



■ การใช้พลังงานเชิงพาณิชย์ขั้นต้น ในปี 2565 อยู่ที่ 1,990 พันบาร์เรลเทียบเท่าน้ำมันดิบต่อวัน ลดลงเล็กน้อยจากปีก่อนอยู่ที่ร้อยละ 0.1 โดยถ่านหินนำเข้าการใช้ลดลงมากที่สุดที่ร้อยละ 10.6 รองลงมาคือก๊าซธรรมชาติและลิกไนต์ มีการใช้ลดลงร้อยละ 9.6 และ 2.8 ตามลำดับ ในขณะที่การใช้ น้ำมันสำเร็จรูปและไฟฟ้า พลังน้ำ/ไฟฟ้านำเข้า เพิ่มขึ้นร้อยละ 14.9 และ 11.1 ตามลำดับ ซึ่งเป็นผลมาจากการฟื้นตัวทางเศรษฐกิจหลังสถานการณ์การแพร่ระบาดของโรคโควิด-19 คลี่คลายลง

และการยกเลิกมาตรการป้องกันการแพร่ระบาดฯ ทั้งนี้ จากสงครามระหว่างประเทศยูเครนและรัสเซียที่เริ่มตั้งแต่เดือนกุมภาพันธ์ 2565 ได้ส่งผลให้ราคาพลังงานปรับตัวเพิ่มขึ้น และทำให้ราคาเฉลี่ยของก๊าซธรรมชาติตลอดทั้งปี 2565 ปรับตัวสูงขึ้นอยู่ที่ 444.2 บาทต่อล้านบีทียู ซึ่งมากกว่าปีก่อนซึ่งอยู่ที่ 232.8 บาทต่อล้านบีทียู ทำให้ภาคการผลิตไฟฟ้าและภาคอุตสาหกรรมลดการใช้ก๊าซธรรมชาติลง เพื่อรักษาระดับราคาต้นทุนและราคาค่าไฟฟ้าให้อยู่ในระดับที่ไม่ส่งผลกระทบต่อค่าใช้จ่ายของประชาชน

การใช้พลังงานเชิงพาณิชย์ขั้นต้น



■ การผลิตพลังงานเชิงพาณิชย์ขั้นต้น ลดลงจากปีก่อนร้อยละ 16.0 โดยการผลิตน้ำมันดิบ คอนเดนเสท ก๊าซธรรมชาติ และลิกไนต์ ลดลงร้อยละ 19.2 19.0 17.4 และ 4.1 ตามลำดับ ในขณะที่การผลิตไฟฟ้าพลังน้ำเพิ่มขึ้นร้อยละ 46.2

■ การนำเข้า (สุทธิ) พลังงานเชิงพาณิชย์ขั้นต้น เพิ่มขึ้นจากปีก่อนร้อยละ 3.9 โดยเป็นการเพิ่มขึ้นของการนำเข้าน้ำมันสำเร็จรูปมากถึงร้อยละ 47.4 สำหรับคอนเดนเสท ก๊าซธรรมชาติและ LNG ไฟฟ้าจากประเทศเพื่อนบ้าน และน้ำมันดิบ มีการนำเข้าเพิ่มขึ้นร้อยละ 25.0 6.9 6.3 และ 6.2 ตามลำดับ ในขณะที่การนำเข้าถ่านหินลดลงร้อยละ 10.8

3. ผลกระทบน้ำมันสำเร็จรูป

■ ภาพรวมน้ำมันสำเร็จรูป ปี 2565 พบว่า **การใช้น้ำมันสำเร็จรูป** อยู่ที่ระดับ 137 ล้านลิตรต่อวัน เพิ่มขึ้นร้อยละ 14.4 ซึ่งเป็นการเพิ่มขึ้นของการใช้น้ำมันเครื่องบิน น้ำมันกลุ่มดีเซล น้ำมันเตา ก๊าซ LPG** และ

น้ำมันกลุ่มเบนซิน ร้อยละ 88.0 15.7 15.4 6.3 และ 3.9 ตามลำดับ ในขณะที่น้ำมันก๊าดมีการใช้ลดลงร้อยละ 15.9 ในด้าน**การผลิตน้ำมันสำเร็จรูป** อยู่ที่ระดับ 168 ล้านลิตรต่อวัน เพิ่มขึ้นร้อยละ 3.9 โดยเป็นการเพิ่มขึ้นของการผลิตน้ำมันเครื่องบิน น้ำมันก๊าด น้ำมันเตา น้ำมันกลุ่มเบนซิน และน้ำมันกลุ่มดีเซล ร้อยละ 78.1 14.5 7.8 4.3 และ 1.8 ตามลำดับ ส่วนการผลิตก๊าซ LPG ลดลงร้อยละ 9.7 สำหรับ**การนำเข้าและส่งออกน้ำมันสำเร็จรูป** การนำเข้า น้ำมันสำเร็จรูป อยู่ที่ระดับ 12 ล้านลิตรต่อวัน เพิ่มขึ้นร้อยละ 123.9 ส่วนการส่งออกน้ำมันสำเร็จรูปอยู่ที่ระดับ 25 ล้านลิตรต่อวัน ลดลงร้อยละ 21.5

■ น้ำมันกลุ่มเบนซิน ในปี 2565 **การใช้ น้ำมันกลุ่มเบนซิน** อยู่ที่ระดับ 30 ล้านลิตรต่อวัน เพิ่มขึ้นร้อยละ 3.9 จากการเดินทางในประเทศที่มากขึ้น หลังเศรษฐกิจของประเทศกลับเข้าสู่ภาวะปกติ อย่างไรก็ตามจากผลกระทบของสงครามระหว่างประเทศยูเครนและรัสเซีย รวมถึงความต้องการใช้น้ำมันทั่วโลก ทำให้ราคาน้ำมันกลุ่มเบนซินในปี 2565 นี้ อยู่ในระดับสูง ส่งผลให้มีการใช้เพิ่มขึ้นเล็กน้อย **การผลิตน้ำมันเบนซิน** อยู่ที่ระดับ 35 ล้านลิตรต่อวัน เพิ่มขึ้นร้อยละ 4.3 **การนำเข้าและส่งออกน้ำมันเบนซิน** การนำเข้า ลดลงร้อยละ 24.5 ส่วนในด้านการส่งออก เพิ่มขึ้นร้อยละ 4.2

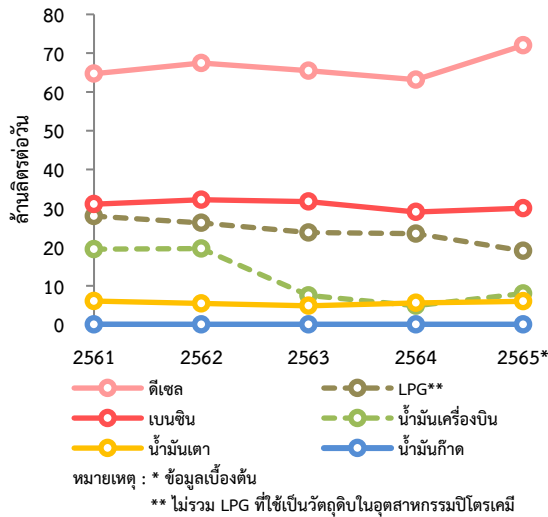
■ น้ำมันดีเซล ในปี 2565 **การใช้ น้ำมันดีเซล** อยู่ที่ระดับ 73 ล้านลิตรต่อวัน เพิ่มขึ้นร้อยละ 15.7 จากกิจกรรมทางเศรษฐกิจที่มากขึ้น รวมถึงมาตรการช่วยเหลือของภาครัฐ เช่น การตรึงราคาขายปลีกให้ไม่เกิน 35 บาทต่อลิตร เป็นต้น สำหรับ**การผลิตน้ำมันดีเซล** อยู่ที่ระดับ 75 ล้านลิตรต่อวัน เพิ่มขึ้นร้อยละ 1.8 **การนำเข้าและส่งออกน้ำมันดีเซล** การนำเข้า เพิ่มขึ้นร้อยละ 342.4 ส่วนในด้านการส่งออก ลดลงร้อยละ 47.0

■ น้ำมันเตา ในปี 2565 **การใช้ น้ำมันเตา** อยู่ที่ระดับ 6 ล้านลิตรต่อวัน เพิ่มขึ้นร้อยละ 15.4 **การผลิตน้ำมันเตา** อยู่ที่ระดับ 16 ล้านลิตรต่อวัน เพิ่มขึ้นร้อยละ 7.8 **การนำเข้าและส่งออกน้ำมันเตา** การนำเข้าน้ำมันเตา ลดลงร้อยละ 57.5 และการส่งออก ลดลงร้อยละ 2.1

■ น้ำมันเครื่องบิน ในปี 2565 **การใช้ น้ำมันเครื่องบิน** อยู่ที่ระดับ 9 ล้านลิตรต่อวัน เพิ่มขึ้นร้อยละ 88.0 เป็นผลมาจากการยกเลิกมาตรการควบคุมการแพร่ระบาดของโรคโควิด-19 ทำให้มีการเดินทางเข้า – ออกประเทศมากขึ้น โดยจากข้อมูลของกระทรวงการท่องเที่ยว

และกีฬา พบว่า จำนวนนักท่องเที่ยวต่างชาติที่เดินทางเข้าประเทศไทยสะสม ในปี 2565 อยู่ที่ 7,163,465 คน เพิ่มขึ้นร้อยละ 1,574.2 เมื่อเทียบกับปีก่อน **การผลิตน้ำมันเครื่องบิน** อยู่ที่ระดับ 10 ล้านลิตรต่อวัน เพิ่มขึ้นร้อยละ 78.1 ด้าน**การนำเข้าและส่งออกน้ำมันเครื่องบิน** การนำเข้าและการส่งออกน้ำมันเครื่องบินขยายตัวเพิ่มขึ้นร้อยละ 294.8 และ 152.8 ตามลำดับ

การใช้น้ำมันสำเร็จรูป



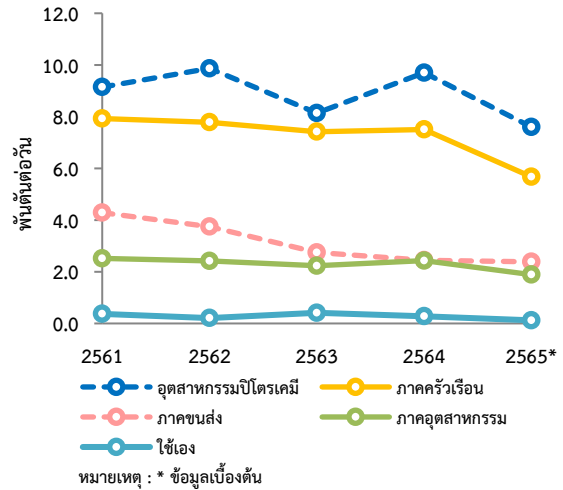
4. ก๊าซปิโตรเลียมเหลว (LPG โพรเพน และบิวเทน)

■ **การใช้ก๊าซปิโตรเลียมเหลว (LPG โพรเพน และบิวเทน)** ในปี 2565 **การใช้ LPG** อยู่ที่ระดับ 17.7 พันตันต่อวัน เพิ่มขึ้นร้อยละ 5.6 โดยการใช้ LPG เป็นวัตถุดิบในอุตสาหกรรมปิโตรเคมี มีสัดส่วนการใช้สูงสุดคิดเป็นร้อยละ 43 มีการใช้เพิ่มขึ้นร้อยละ 4.8 รองลงมาภาคครัวเรือนซึ่งมีสัดส่วนการใช้คิดเป็นร้อยละ 32 มีการใช้เพิ่มขึ้นร้อยละ 1.0 ภาคขนส่งมีสัดส่วนร้อยละ 13 มีการใช้เพิ่มขึ้นร้อยละ 30.3 ภาคอุตสาหกรรมซึ่งมีสัดส่วนร้อยละ 11 มีการใช้เพิ่มขึ้นร้อยละ 3.8 ในขณะที่การใช้เองซึ่งมีสัดส่วนร้อยละ 1 มีการใช้ลดลงร้อยละ 41.5 **การผลิต LPG** อยู่ที่ระดับ 14.0 พันตันต่อวัน ลดลงร้อยละ 9.7 **การนำเข้าและส่งออก LPG** การนำเข้า LPG มีอัตราการขยายตัวเพิ่มขึ้นร้อยละ 181.7 ส่วนการส่งออก LPG ปรับตัวลดลงร้อยละ 0.1

■ **การใช้พลังงานภาคขนส่งทางบก** อยู่ที่ระดับ 30,185 พันตันเทียบเท่าน้ำมันดิบ เพิ่มขึ้นร้อยละ 12.4 จากการใช้ใช้น้ำมันสำเร็จรูปทุกประเภท โดยเฉพาะการใช้ LPG ปรับตัวเพิ่มขึ้นมากที่สุดถึงร้อยละ 30.3 เนื่องมาจากการยกเลิกมาตรการควบคุมการแพร่ระบาดฯ จึงส่งผลให้

เกิดการเดินทางในประเทศเพิ่มมากขึ้นและเศรษฐกิจของประเทศกลับเข้าสู่ภาวะปกติ

การใช้ก๊าซปิโตรเลียมเหลวรายสาขา



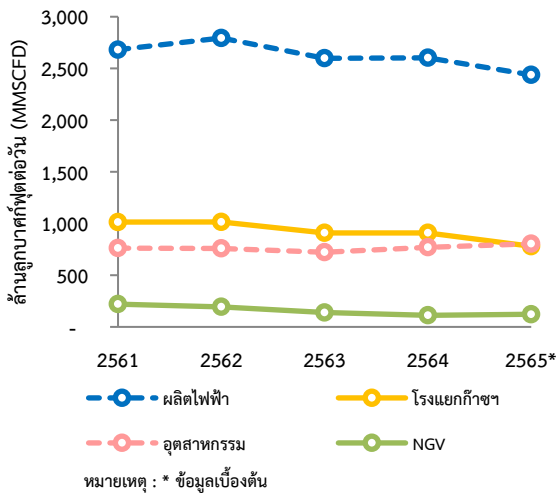
5. ก๊าซธรรมชาติ และก๊าซโซลีนธรรมชาติ (NGL)

■ **การใช้ก๊าซธรรมชาติ** ปี 2565 อยู่ที่ระดับ 4,143 ล้านลูกบาศก์ฟุตต่อวัน ลดลงร้อยละ 5.7 โดยลดลงจากการใช้เป็นเชื้อเพลิงในอุตสาหกรรมปิโตรเคมี และการใช้เพื่อผลิตไฟฟ้าในโรงงานอุตสาหกรรมร้อยละ 14.2 และ 6.4 ตามลำดับ ซึ่งเป็นผลจากการที่ราคาก๊าซธรรมชาติอยู่ในระดับสูง ทำให้มีการลดปริมาณการใช้ก๊าซฯ ลง เพื่อรักษาระดับต้นทุนและค่าไฟฟ้าไม่ให้สูงเกินไป ในขณะที่การใช้ในภาคอุตสาหกรรม เพิ่มขึ้นร้อยละ 4.4 และการใช้เป็นเชื้อเพลิงสำหรับรถยนต์ (NGV) เพิ่มขึ้นร้อยละ 8.8 ซึ่งเป็นผลมาจากมาตรการคงราคาขายปลีกก๊าซธรรมชาติสำหรับยานยนต์ (NGV) สำหรับรถแท็กซี่ในเขตกรุงเทพฯ และปริมณฑล รวมถึงการที่ราคาน้ำมันกลุ่มเบนซินมีราคาอยู่ในระดับที่สูง ทำให้ประชาชนเลือกใช้ NGV มากขึ้นเพื่อลดค่าใช้จ่ายในการเดินทาง

■ **การผลิตก๊าซโซลีนธรรมชาติ (NGL)** ปี 2565 อยู่ที่ระดับ 13,434 บาร์เรลต่อวัน ลดลงร้อยละ 18.3 โดยเป็นการนำไปใช้ในอุตสาหกรรมตัวทำละลาย (Solvent) ภายในประเทศในสัดส่วนร้อยละ 99.7 และส่งออกในสัดส่วนร้อยละ 0.3

■ **การจัดหาก๊าซธรรมชาติ** ในปี 2565 อยู่ที่ระดับ 4,274 ล้านลูกบาศก์ฟุตต่อวัน ลดลงร้อยละ 9.6 โดยเป็นการลดลงจากการผลิตภายในประเทศ ร้อยละ 17.4 ในขณะที่การนำเข้าจากต่างประเทศ เพิ่มขึ้นร้อยละ 6.9

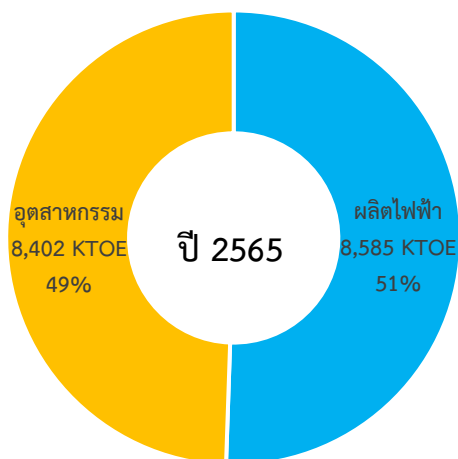
การใช้ก๊าซธรรมชาติรายสาขา



6. ถ่านหิน/ลิกไนต์

■ การใช้ถ่านหิน/ลิกไนต์ ของปี 2565 อยู่ที่ระดับ 16,987 พันตันเทียบเท่าน้ำมันดิบ (KTOE) ลดลงร้อยละ 9.1 โดยการใช้ถ่านหิน ลดลงร้อยละ 10.6 จากการใช้ที่ลดลงในภาคอุตสาหกรรมที่ร้อยละ 18.4 ในขณะที่การใช้เพื่อผลิตไฟฟ้าเพิ่มขึ้นร้อยละ 5.5 ในส่วนการใช้ลิกไนต์ ลดลงร้อยละ 2.8 ทั้งนี้ร้อยละ 95 ของการใช้ลิกไนต์เป็นการใช้ในการผลิตไฟฟ้าของ กฟผ. ส่วนที่เหลือร้อยละ 5 ถูกนำไปใช้ในภาคอุตสาหกรรม

สัดส่วนการใช้ถ่านหิน/ลิกไนต์



การใช้ถ่านหิน/ลิกไนต์ รวมทั้งสิ้น 16,987 KTOE

■ การจัดหาถ่านหิน/ลิกไนต์ ในปี 2565 มีปริมาณการจัดหาถ่านหิน/ลิกไนต์ อยู่ที่ระดับ 16,702 พันตันเทียบเท่าน้ำมันดิบ ลดลงร้อยละ 9.5 โดยการผลิตลิกไนต์ ลดลงร้อยละ 4.1 ซึ่งปัจจุบันการผลิตลิกไนต์ในประเทศเป็นการผลิตจากเหมืองแม่เมาะของการไฟฟ้าฝ่ายผลิตแห่งประเทศไทย (กฟผ.) ทั้งหมด ส่วนการนำเข้าถ่านหิน ลดลงร้อยละ 10.8 เมื่อเทียบกับปีก่อน

7. ไฟฟ้า

■ การใช้ไฟฟ้า ของปี 2565 รวมทั้งสิ้น 197,209 กิกะวัตต์ชั่วโมง เพิ่มขึ้นร้อยละ 3.5 โดยการใช้ไฟฟ้าส่วนใหญ่ร้อยละ 44.9 อยู่ในภาคอุตสาหกรรม ซึ่งมีการใช้เพิ่มขึ้นร้อยละ 2.5 จากการผลิตสินค้าที่เพิ่มขึ้นหลังเศรษฐกิจกลับเข้าสู่ภาวะปกติ สำหรับการไฟฟ้าในภาคธุรกิจที่มีสัดส่วนร้อยละ 23.3 มีการใช้ไฟฟ้าเพิ่มขึ้นร้อยละ 11.0 ซึ่งมาจากการยกเลิกมาตรการควบคุมการแพร่ระบาดของโรคโควิด-19 ทำให้เกิดการท่องเที่ยวมากขึ้น โดยเฉพาะอย่างยิ่งในธุรกิจโรงแรม ธุรกิจภัตตาคารและไนต์คลับ และธุรกิจอาหารที่เม้นท์และเกสเฮ้าส์ ส่วนการใช้ไฟฟ้าในภาคครัวเรือนที่มีสัดส่วนร้อยละ 27.2 ปรับตัวลดลงร้อยละ 1.0 จากการที่หน่วยงานภาครัฐและภาคเอกชนยกเลิกมาตรการทำงานจากที่บ้าน (Work from home) หลังการแพร่ระบาดของโรคโควิด-19 คลี่คลายลง

การใช้ไฟฟ้า

ปี 2565		
สาขา	Growth (%)	Share (%)
อุตสาหกรรม	▲ 2.5	44.9
ครัวเรือน	▼ 1.0	27.2
ธุรกิจ	▲ 11.0	23.3
เกษตรกรรม	▼ 15.7	0.2
องค์กรไม่แสวงหากำไร	▲ 7.6	0.1
ไฟฟ้าไม่คิดมูลค่า	▲ 6.6	2.1
อื่น ๆ*	▲ 10.2	2.2
รวม	▲ 3.5	100

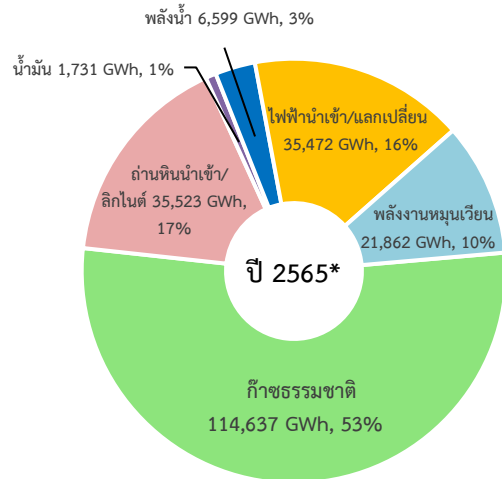
หมายเหตุ : * อื่น ๆ ได้แก่ ไฟฟ้าชั่วคราว และอื่น ๆ

กำลังผลิตในระบบ 3 การไฟฟ้า ณ สิ้นเดือน ธันวาคม 2565 อยู่ที่ 53,659 เมกะวัตต์ โดยสัดส่วนกำลังการผลิตสูงสุดคือ กฟผ. ร้อยละ 32 รองลงมาคือ IPP ร้อยละ 31 SPP ร้อยละ 17 นำเข้า/แลกเปลี่ยนไฟฟ้าจากต่างประเทศ ร้อยละ 12 VSPP ร้อยละ 8 และ กฟภ. และ พพ. ร้อยละ 0.1

การผลิตพลังงานไฟฟ้า ปี 2565 อยู่ที่จำนวน 215,824 กิกะวัตต์ชั่วโมง (รวม VSPP) เพิ่มขึ้นร้อยละ 2.9 โดยการผลิตไฟฟ้าจากน้ำมัน พลังน้ำ ไฟฟ้านำเข้า/แลกเปลี่ยน และก๊าซธรรมชาติเพิ่มขึ้น ในขณะที่การผลิตไฟฟ้าจากถ่านหินนำเข้า/ลิกไนต์ และพลังงานหมุนเวียนลดลง

ความต้องการพลังไฟฟ้าสูงสุดของระบบ 3 การไฟฟ้าของปี 2565 เกิดขึ้นเมื่อวันที่ 28 เมษายน 2565 เวลา 14:30 น. อยู่ที่ระดับ 33,177 เมกะวัตต์ เพิ่มขึ้นร้อยละ 6.9 เมื่อเทียบกับความต้องการพลังไฟฟ้าสูงสุดในระบบ 3 การไฟฟ้าของปีก่อน

สัดส่วนการผลิตไฟฟ้าจากเชื้อเพลิงชนิดต่างๆ



หมายเหตุ: * ไม่รวมการผลิตไฟฟ้าของผู้ผลิตไฟฟ้าใช้เอง (IPS)
** การผลิตไฟฟ้าจากน้ำมันรวมการผลิตจากน้ำมันปาล์มของโรงไฟฟ้าบางปะกง

การผลิตพลังงานไฟฟ้า รวมทั้งสิ้น 215,824 GWh

ศูนย์เทคโนโลยีสารสนเทศและการสื่อสาร
สำนักงานนโยบายและแผนพลังงาน
วันที่ 23 กุมภาพันธ์ 2566