

# สรุปสถานการณ์การใช้น้ำมันและไฟฟ้าช่วง 7 เดือนแรกปี 2553

## 1. ภาพรวม

- การใช้น้ำมันดีเซลมีแนวโน้มลดลงตั้งแต่ต้นปี 2553 ในช่วง 7 เดือนแรกของปี 2553 มีการใช้ที่ระดับ 51.9 ล้านลิตรต่อวัน ใกล้เคียงกับช่วงเดียวกันของปี 2552 ซึ่งมีการใช้เฉลี่ยที่ระดับ 51.7 ล้านลิตรต่อวัน โดยการใช้ในเดือนกรกฎาคม 2553 ปรับลดลงจากเดือนก่อนหน้าเล็กน้อย เนื่องจากยังอยู่ในช่วงฤดูฝนซึ่งตามรอบปีมักเป็นช่วงที่มีการใช้น้ำมันเพื่อการขนส่งสินค้าลดลง ด้านการใช้น้ำมันเบนซินช่วง 7 เดือนแรกของปี 2553 มีการใช้ลดลงร้อยละ 3.6 เมื่อเทียบกับช่วงเดียวกันของปีก่อน เฉลี่ยอยู่ที่ระดับ 20.2 ล้านลิตรต่อวัน ปัจจัยสำคัญเนื่องจากราคาน้ำมันเบนซินปีนี้สูงกว่าช่วงเดียวกันของปีก่อนมาค่อนข้างมาก จึงทำให้การใช้ลดลง โดยการใช้เบนซินเดือนกรกฎาคม 2553 ยกเว้นน้ำมันเบนซิน 91 ปรับลดลงจากเดือนก่อนหน้าทุกผลิตภัณฑ์ เนื่องจากมีปริมาณฝนตกชุกในทุกพื้นที่ซึ่งอาจทำให้ประชาชนบางส่วนลดการเดินทางลง

**การใช้น้ำมันดีเซลและเบนซินรายเดือน**

	ล้านลิตร/วัน								สัดส่วน (%)
	ม.ค.	ก.พ.	มี.ค.	เม.ย.	พ.ค.	มิ.ย.	ก.ค.*	ม.ค.-ก.ค.	
<b>ดีเซล</b>	50.50	55.22	54.45	51.67	51.24	50.29	50.05	51.88	100
<b>B 3</b>	28.79	32.92	32.90	31.38	31.61	31.10	31.17	31.39	61
<b>B 5</b>	21.71	22.31	21.55	20.29	19.63	19.19	18.88	20.49	39
<b>เบนซิน</b>	19.54	21.13	20.01	20.25	19.33	20.57	20.61	20.19	100
<b>เบนซินธรรมดา</b>	11.28	12.56	12.14	12.24	11.80	12.57	12.67	12.17	60
- เบนซิน 91	7.48	8.48	8.13	8.02	7.74	8.25	8.42	8.07	40
- แก๊สโซฮอล์ 91 (E10)	3.80	4.08	4.01	4.22	4.05	4.31	4.25	4.10	20
<b>เบนซินพิเศษ</b>	8.26	8.57	7.87	8.00	7.53	8.00	7.95	8.02	40
- เบนซิน 95	0.39	0.40	0.33	0.27	0.17	0.13	0.13	0.26	1
- แก๊สโซฮอล์ 95 (E10)	7.58	7.83	7.22	7.38	7.02	7.49	7.44	7.42	37
- แก๊สโซฮอล์ 95 (E20)	0.30	0.34	0.32	0.35	0.34	0.38	0.37	0.34	2
- แก๊สโซฮอล์ 95 (E85)	0.0025	0.0034	0.0042	0.0040	0.0041	0.0050	0.0052	0.0040	0

\* ตัวเลขเดือน ก.ค. เป็นข้อมูลเบื้องต้น

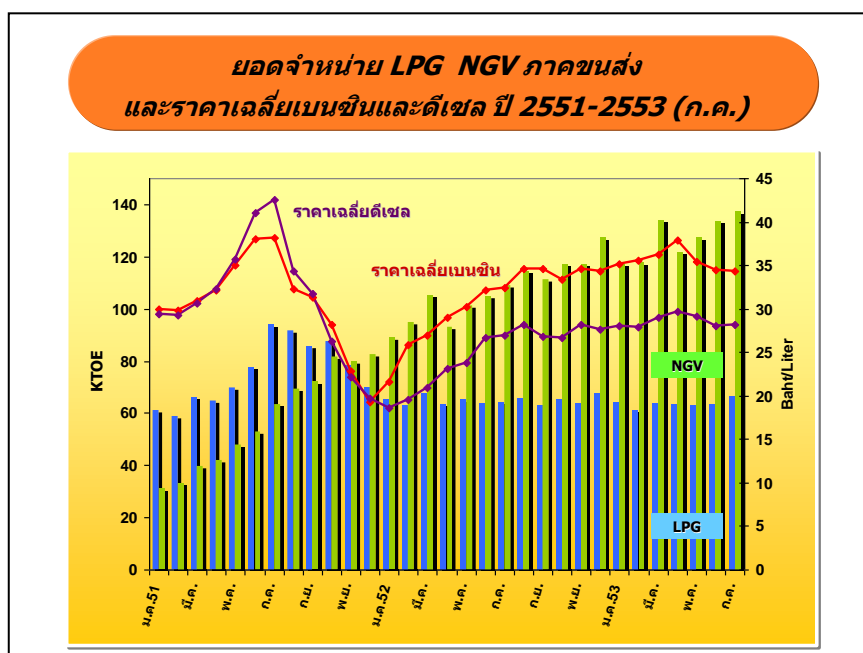
- การใช้น้ำมันภาคขนส่งทางบกช่วง 7 เดือนแรกของปี 2553 อยู่ที่ 11,280 พันตันเทียบเท่าน้ำมันดิบ (KTOE) เพิ่มขึ้นจากช่วงเดียวกันของปีก่อนเล็กน้อย ร้อยละ 0.8 โดยการใช้ดีเซลอยู่ในระดับใกล้เคียงกับปี 2552 เพิ่มขึ้นร้อยละ 0.3 ในขณะที่น้ำมันเบนซินลดลงร้อยละ 3.8 ตามปัจจัยราคาขายปลีกน้ำมันเบนซินปีนี้ที่สูงกว่าปี 2552 ค่อนข้างมากจึงทำให้ปริมาณการใช้ลดลง ด้าน LPG มีแนวโน้มลดลงและเริ่มอยู่ในระดับค่อนข้างคงที่มาตั้งแต่ต้นปี 2552 ในขณะที่ NGV ยังคงมีการใช้เพิ่มขึ้นร้อยละ 28.4 เนื่องจากนโยบายส่งเสริมการใช้ NGV ของภาครัฐ ประกอบกับปัจจัยเสริมจากราคาน้ำมันเบนซินและดีเซลที่เพิ่มสูงขึ้นตั้งแต่ต้นปี 2552 จึงอาจส่งผลให้ประชาชนบางส่วนหันมาติดตั้งเครื่องยนต์ NGV มากขึ้น โดย ณ เดือนกรกฎาคม 2553 มีจำนวนรถติดตั้ง NGV รวมทั้งสิ้น 193,352 คัน เพิ่มขึ้นจากเดือนเดียวกันของปีก่อนร้อยละ 29.4 แบ่งเป็นรถยนต์เบนซิน 161,866 คัน และรถยนต์ดีเซล 31,486 คัน โดยใน 7 เดือนแรกของปี 2553 สามารถทดแทน

น้ำมันเบนซินได้ 559.8 ล้านลิตร คิดเป็นร้อยละ 11.5 และทดแทนดีเซลได้ 495.2 ล้านลิตร คิดเป็นร้อยละ 4.3 รวมสามารถทดแทนการใช้น้ำมันเบนซินและดีเซลได้ 1,055 ล้านลิตร หรือคิดเป็นร้อยละ 6.4

**การใช้น้ำมันในภาคขนส่งทางบก**

หน่วย : KTOE

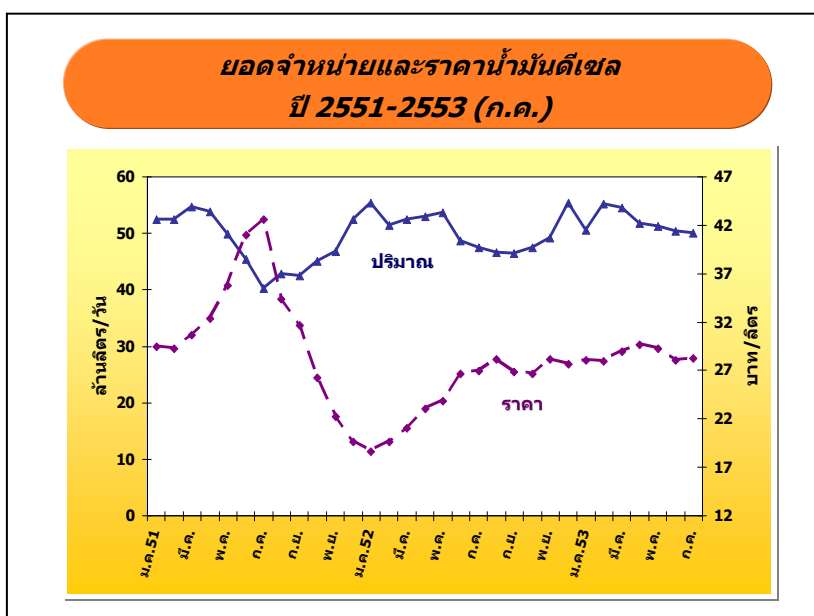
	2550	2551	2552	2553 (ม.ค.-ก.ค.)	สัดส่วน (%)	การเปลี่ยนแปลง (%)		
						2551	2552	2553 (ม.ค.-ก.ค.)
เบนซิน	5,466	5,305	5,606	3,186	28	-2.9	5.7	-3.8
ดีเซล	11,764	10,841	11,346	6,760	60	-7.8	4.7	0.3
LPG	667	905	778	445	4	35.6	-14.1	-1.6
NGV	210	696	1,281	889	8	230.6	84.1	28.4
รวม	18,108	17,747	19,011	11,280	100	-2.0	7.1	0.8



- การผลิตพลังงานไฟฟ้ารวมทั้งระบบของ กฟผ. (Gross Energy Generation) ปี 2553 เพิ่มขึ้นจากปีก่อนทุกเดือน โดยในช่วง 7 เดือนแรกของปี 2553 มีจำนวน 96,880 กิกะวัตต์ชั่วโมง เพิ่มขึ้นจากช่วงเดียวกันของปีก่อนร้อยละ 14.1 เนื่องจากการขยายตัวทางเศรษฐกิจในระดับสูง ส่งผลให้มีความต้องการไฟฟ้าสูงขึ้นกว่าปีที่ผ่านมามาก โดยความต้องการไฟฟ้าสูงสุด (Gross Peak Generation) ของปีนี้ เกิดขึ้นเมื่อวันที่ 10 พฤษภาคม เวลา 14.00 น. ที่ระดับ 24,630 เมกะวัตต์ สูงกว่า Peak ของปี 2552 อยู่ 2,034 เมกะวัตต์ ซึ่งคิดเป็นร้อยละ 9.0

## 2. น้ำมันดีเซล

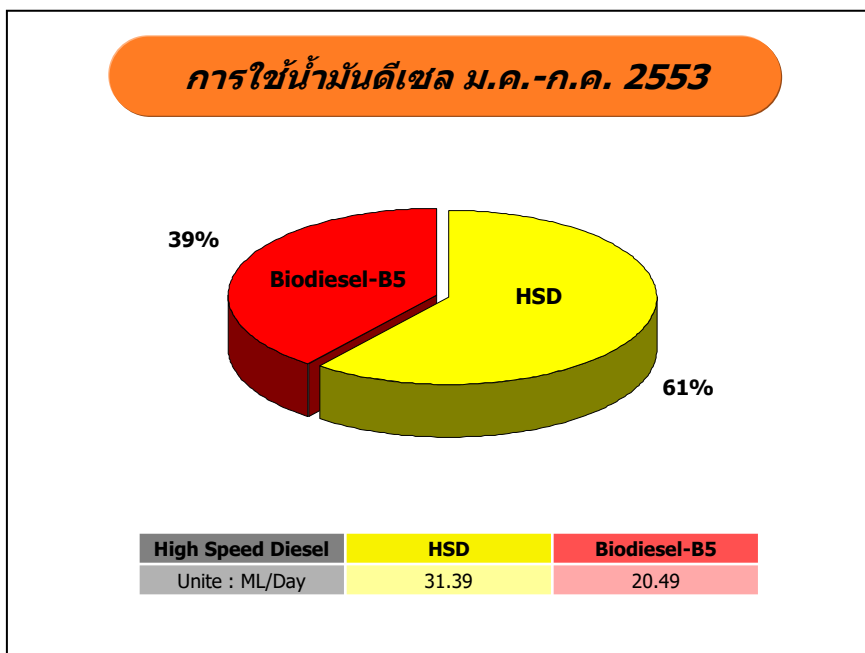
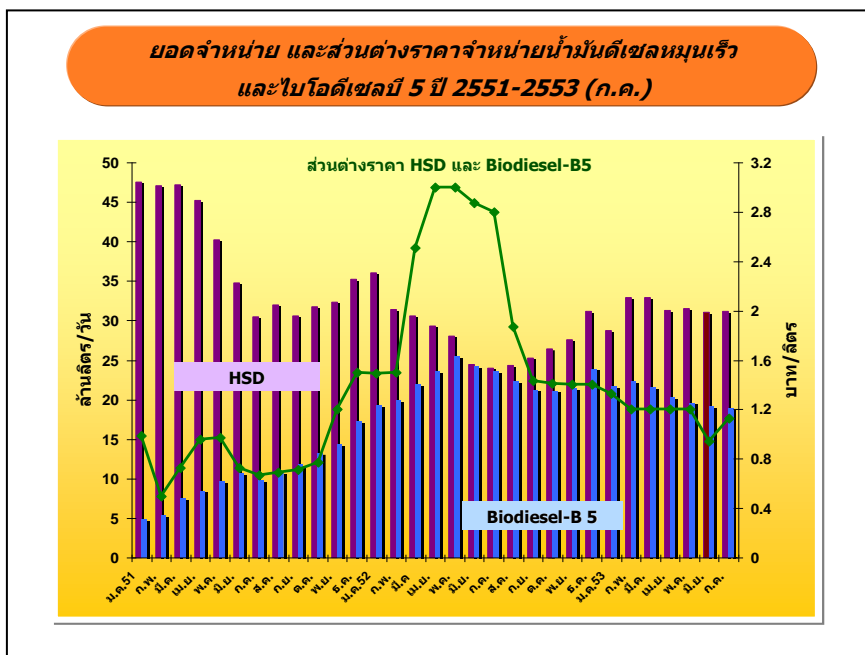
- **การใช้น้ำมันดีเซล** ปริมาณการใช้น้ำมันดีเซลเฉลี่ยในช่วง 7 เดือนแรกของปี 2553 อยู่ที่ระดับ 51.9 ล้านลิตรต่อวัน ใกล้เคียงกับช่วงเดียวกันของปี 2552 ซึ่งมีการใช้เฉลี่ยที่ระดับ 51.7 ล้านลิตรต่อวัน โดยในเดือนกรกฎาคม 2553 มีการใช้น้ำมันดีเซลเฉลี่ยที่ระดับ 50.1 ล้านลิตรต่อวัน เพิ่มขึ้นจากเดือนเดียวกันของปีก่อนร้อยละ 5.4 แต่ลดลงจากเดือนมิถุนายน 2553 ร้อยละ 0.5 เนื่องจากยังคงอยู่ในช่วงฤดูฝนซึ่งตามรอบปีมักเป็นช่วงที่มีการใช้น้ำมันเพื่อการขนส่งสินค้าลดลง



- **การใช้น้ำมันดีเซลหมุนเร็ว และไบโอดีเซลบี 5** ตั้งแต่วันที่ 1 มิถุนายน 2553 รัฐบาลได้กำหนดให้นำน้ำมันดีเซลหมุนเร็วต้องผสมไบโอดีเซลร้อยละ 3 (บี 3) โดยปริมาตร รวมทั้งปรับโครงสร้างราคาน้ำมัน มีผลให้ส่วนต่างราคาขายปลีกระหว่างน้ำมันดีเซลหมุนเร็วและไบโอดีเซลบี 5 ลดลงจากเดิม เพื่อส่งเสริม

ให้ประชาชนหันมาใช้น้ำมันไบโอดีเซลบี 5 เพิ่มมากขึ้น รวมทั้งเพื่อรองรับการใช้ น้ำมันไบโอดีเซลบี 5 มาตรฐาน เดียวตามเป้าหมายในปี 2554

อย่างไรก็ตามเป็นที่น่าสังเกตว่า ตั้งแต่กลางปี 2552 การใช้ไบโอดีเซลบี 5 ยังคงมีแนวโน้มลดลงมา ตลอดจนถึงปัจจุบัน ในขณะที่น้ำมันดีเซลหมุนเร็วมีการใช้เพิ่มขึ้นตามอิทธิพลของส่วนต่างราคาขายปลีกระหว่าง น้ำมันดีเซลดังกล่าวที่ลดลงอย่างมาก ทำให้ประชาชนบางส่วนอาจหันกลับไปใช้น้ำมันดีเซลหมุนเร็วมากขึ้น โดยในช่วง 7 เดือนแรกของปี 2553 มีการใช้น้ำมันไบโอดีเซลบี 5 เฉลี่ย 20.5 ล้านลิตรต่อวัน ลดลงจากช่วง เดียวกันของปีก่อนร้อยละ 9.3 ในขณะที่น้ำมันดีเซลหมุนเร็วมีการใช้เฉลี่ย 31.4 ล้านลิตรต่อวัน เพิ่มขึ้นจากช่วง เดียวกันของปีก่อนร้อยละ 7.8 มีผลให้สัดส่วนการใช้ น้ำมันดีเซลหมุนเร็ว ต่อไบโอดีเซลบี 5 ณ ปัจจุบันเพิ่มขึ้น เป็น 61 : 39



### 3. น้ำมันเบนซิน

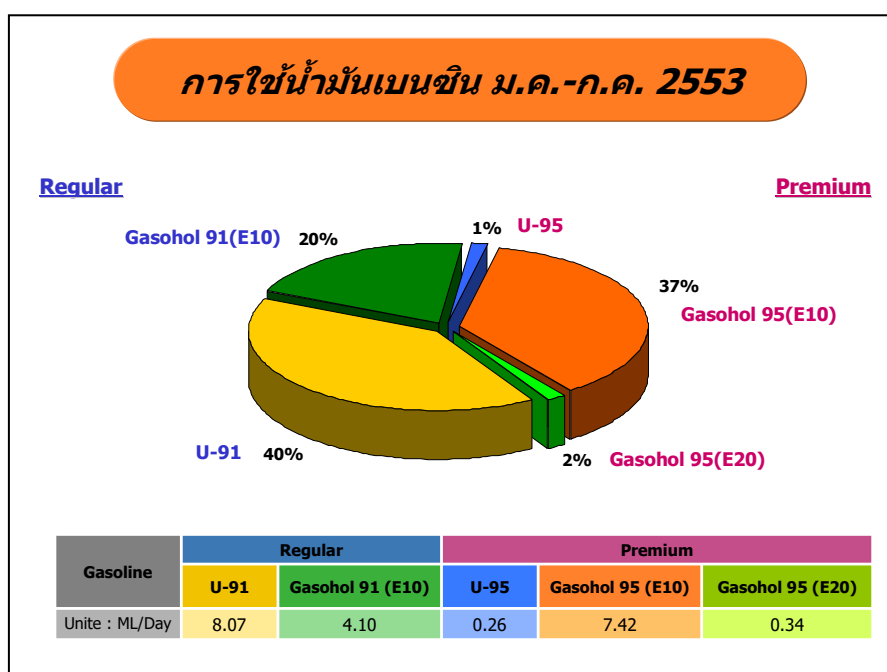
- **การใช้ น้ำมันเบนซิน** การใช้ น้ำมันเบนซินเฉลี่ยช่วง 7 เดือนแรกของปี 2553 อยู่ที่ระดับ 20.2 ล้านลิตรต่อวัน ลดลงจากช่วงเดียวกันของปีก่อนร้อยละ 3.6 เนื่องจากราคาน้ำมันเบนซินในปีนี้อยู่สูงกว่าที่ผ่านมาก่อนข้างมาก โดยการใช้ น้ำมันเบนซินเดือนกรกฎาคม 2553 ยกเว้นน้ำมันเบนซิน 91 ปรับลดลงจากเดือนก่อนหน้าทุกผลิตภัณฑ์ เนื่องจากมีปริมาณฝนตกชุกในทุกพื้นที่ซึ่งอาจทำให้ประชาชนบางส่วนลดการเดินทางลง โดยปัจจุบันสัดส่วนการใช้ น้ำมันเบนซินธรรมดา (Regular) ต่อน้ำมันเบนซินพิเศษ (Premium) ยังทรงตัวอยู่ที่ระดับ 60 : 40

**ปริมาณการใช้ น้ำมันเบนซินรายเดือน**

หน่วย : ล้านลิตร/วัน

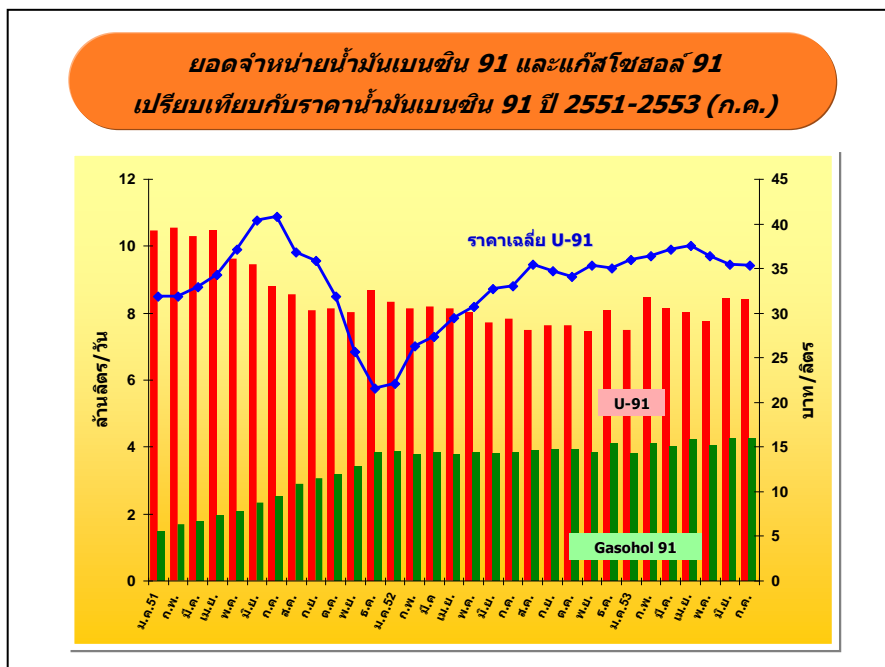
	ม.ค.	ก.พ.	มี.ค.	เม.ย.	พ.ค.	มิ.ย.	ก.ค.	ส.ค.	ก.ย.	ต.ค.	พ.ย.	ธ.ค.	ม.ค.- ก.ค.
2549	19.5	19.5	20.1	20.3	19.6	19.7	19.2	19.1	19.4	19.6	20.7	20.5	19.7
2550	19.8	20.5	20.5	20.5	19.5	20.6	19.9	20.6	19.8	20.0	19.6	20.1	20.2
2551	19.4	20.0	19.5	20.1	18.7	18.6	18.0	19.0	18.9	19.4	19.9	22.0	19.2
2552	21.5	21.0	21.4	21.1	21.0	20.3	20.4	19.9	20.0	20.1	19.6	21.2	21.0
2553	19.5	21.1	20.0	20.2	19.3	20.6	20.6*						20.2
Δ (%) จากช่วงเดียวกันปีก่อน	-8.9	0.5	-6.3	-4.3	-8.1	1.4	1.3	-	-	-	-	-	-3.6
Δ (%) จากเดือนก่อนปี 53	-7.7	8.1	-5.3	1.2	-4.5	6.4	0.2	-	-	-	-	-	

\* ค่าเฉลี่ยเดือน ก.ค. 53 เป็นข้อมูลเบื้องต้น



- **การใช้เบนซิน 91** ปัจจุบันคิดเป็นสัดส่วนร้อยละ 40 ของปริมาณการใช้เบนซินทั้งหมด ทั้งนี้รัฐบาลมีมาตรการส่งเสริมการใช้แก๊สโซฮอล์ทดแทนเบนซิน โดยสนับสนุนให้แก๊สโซฮอล์ 91 มีราคาต่ำกว่าเบนซิน 91 และเน้นการรณรงค์สร้างความมั่นใจให้กลุ่มผู้ใช้รถจักรยานยนต์หันมาใช้แก๊สโซฮอล์ 91 มากขึ้น

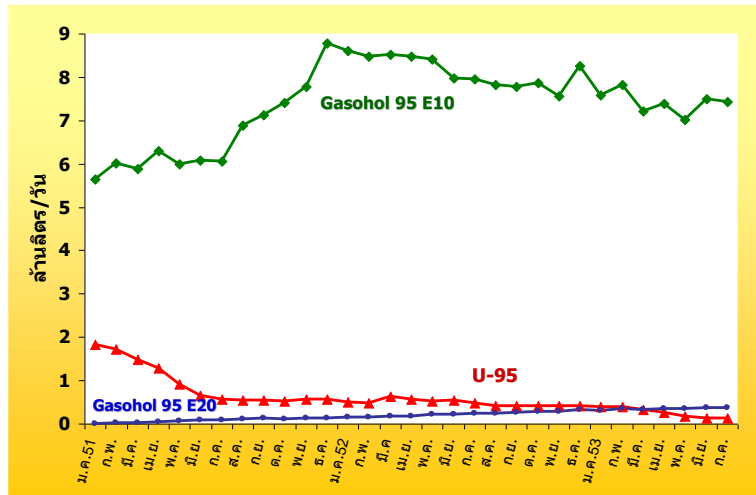
อย่างไรก็ดีตั้งแต่ต้นปี 2552 จนถึงปัจจุบัน การใช้แก๊สโซฮอล์ 91 ยังคงมีการขยายตัวในระดับต่ำเฉลี่ยเพิ่มขึ้นเพียงร้อยละ 0.5 ต่อเดือน ในขณะที่เบนซิน 91 มีปริมาณการใช้ผันแปรตามปัจจัยราคาขายปลีกเบนซิน 91 โดยในช่วง 7 เดือนแรกของปี 2553 มีการใช้เบนซิน 91 เฉลี่ยที่ระดับ 8.07 ล้านลิตรต่อวัน ใกล้เคียงกับช่วงเดียวกันของปีก่อนซึ่งมีการใช้ที่ระดับ 8.05 ล้านลิตรต่อวัน หรือเพิ่มขึ้นร้อยละ 0.3 โดยในเดือนกรกฎาคม 2553 มีการใช้เบนซิน 91 ที่ระดับ 8.4 ล้านลิตรต่อวัน เพิ่มขึ้นจากเดือนเดียวกันของปีก่อนร้อยละ 7.8 และเพิ่มขึ้นจากเดือนมิถุนายน 2553 ร้อยละ 2.0



- **การใช้เบนซิน 95** ปัจจุบันคิดเป็นสัดส่วนร้อยละ 1 ของปริมาณการใช้เบนซินทั้งหมด ในช่วง 7 เดือนแรกของปี 2553 มีปริมาณการใช้เบนซิน 95 เฉลี่ยที่ระดับ 0.26 ล้านลิตรต่อวัน ลดลงจากช่วงเดียวกันของปีก่อนร้อยละ 52.0 โดยปริมาณการใช้ในเดือนกรกฎาคม 2553 อยู่ที่ระดับ 0.13 ล้านลิตรต่อวัน ลดลงจากเดือนเดียวกันของปีก่อนร้อยละ 74.4 และลดลงจากเดือนมิถุนายน 2553 ร้อยละ 4.7

ทั้งนี้รัฐบาลมีมาตรการส่งเสริมการใช้แก๊สโซฮอล์ทดแทนเบนซิน 95 เช่นเดียวกับกลุ่มผู้ใช้เบนซิน 91 โดยสนับสนุนให้แก๊สโซฮอล์ 95 E10 และ E20 มีราคาต่ำกว่าเบนซิน 95 โดย ณ เดือนกรกฎาคม 2553 ราคาขายปลีกเฉลี่ยเบนซิน 95 อยู่ที่ระดับ 40.52 บาทต่อลิตร ซึ่งสูงกว่าราคาขายปลีกเฉลี่ยแก๊สโซฮอล์ 95 E10 และ E20 ถึง 8.96 และ 11.25 บาทต่อลิตร ตามลำดับ นอกจากนี้ยังมีมาตรการเพิ่มสถานีบริการจำหน่ายน้ำมันแก๊สโซฮอล์ทุกประเภทมากขึ้น ส่งผลให้การใช้เบนซิน 95 มีแนวโน้มลดลงจนถึงปัจจุบันที่มีปริมาณการใช้เบนซิน 95 อยู่ในระดับต่ำกว่าการใช้แก๊สโซฮอล์ 95 E10 และ E20

**ยอดจำหน่ายน้ำมันเบนซิน 95 แก๊สโซฮอล์ 95 E10 และแก๊สโซฮอล์ 95 E20 ปี 2551-2553 (ก.ค.)**



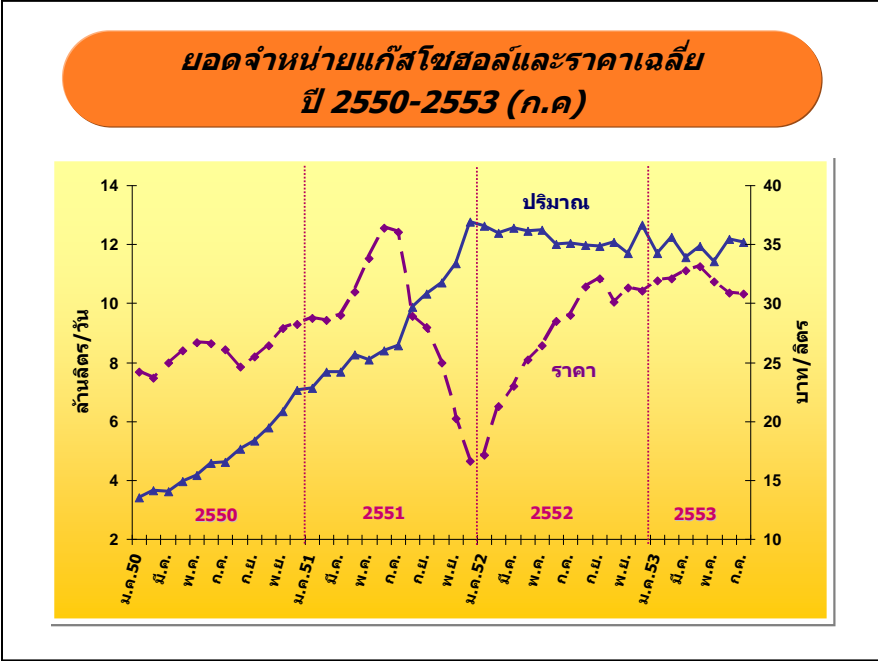
● **การใช้แก๊สโซฮอล์** ปัจจุบันมีสัดส่วนประมาณร้อยละ 59 ของปริมาณการใช้เบนซินทั้งหมด ในช่วง 7 เดือนแรกปี 2553 มีการใช้แก๊สโซฮอล์เฉลี่ยที่ระดับ 11.9 ล้านลิตรต่อวัน ลดลงจากช่วงเดียวกันของปีก่อนร้อยละ 4.1 ทั้งนี้ภาพรวมการใช้แก๊สโซฮอล์เริ่มมีแนวโน้มลดลงตั้งแต่ต้นปี 2552 เนื่องจากอิทธิพลของราคาขายปลีกเฉลี่ยแก๊สโซฮอล์ที่ปรับตัวสูงขึ้น โดยมีรายละเอียดดังนี้

- **การใช้แก๊สโซฮอล์ 91 (E10)** คิดเป็นร้อยละ 20 ของปริมาณการใช้เบนซินทั้งหมด ในช่วง 7 เดือนแรกของปี 2553 มีแนวโน้มขยายตัวเพิ่มขึ้นในระดับต่ำ โดยมีปริมาณเฉลี่ยที่ระดับ 4.1 ล้านลิตรต่อวัน เพิ่มขึ้นจากช่วงเดียวกันของปีก่อนร้อยละ 7.1

- **การใช้แก๊สโซฮอล์ 95 (E10)** เป็นกลุ่มที่มีสัดส่วนมากที่สุด คิดเป็นร้อยละ 37 ของปริมาณการใช้เบนซินทั้งหมด ทั้งนี้การใช้แก๊สโซฮอล์ 95 (E10) มีแนวโน้มลดลงตั้งแต่ต้นปี 2552 ตามปัจจัยราคาขายปลีกเฉลี่ยที่เพิ่มสูงขึ้น โดยในช่วง 7 เดือนแรกปี 2553 มีการใช้เฉลี่ย 7.4 ล้านลิตรต่อวัน ลดลงจากช่วงเดียวกันของปีก่อนร้อยละ 11.2

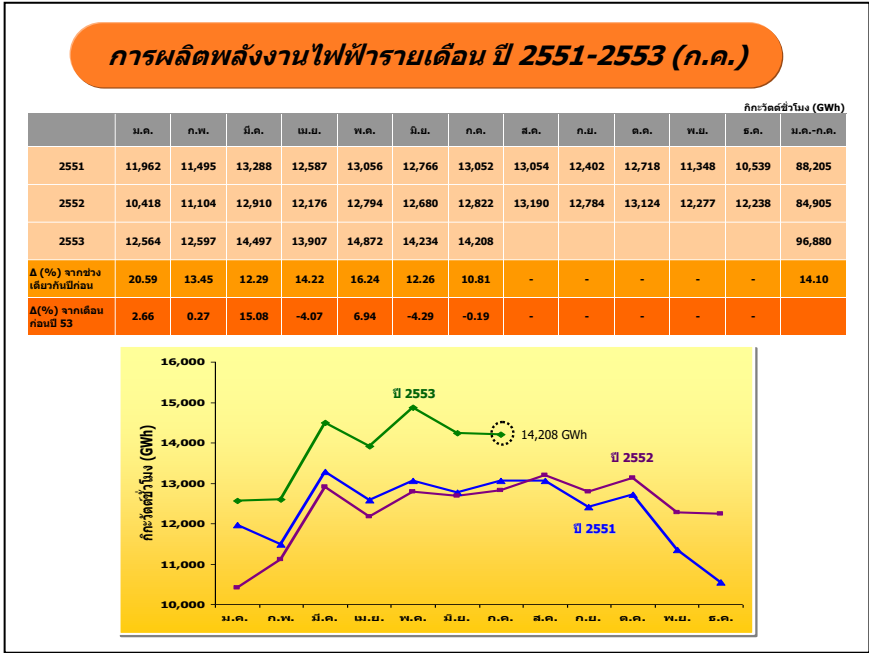
- **การใช้แก๊สโซฮอล์ 95 (E20)** คิดเป็นสัดส่วนร้อยละ 2 ของปริมาณการใช้เบนซินทั้งหมด ในช่วง 7 เดือนแรกปี 2553 มีการใช้เฉลี่ยที่ระดับ 0.34 ล้านลิตรต่อวัน เพิ่มขึ้นจากช่วงเดียวกันของปีก่อนซึ่งมีการใช้ที่ระดับ 0.19 ล้านลิตรต่อวันอยู่ร้อยละ 78.8

- **การใช้แก๊สโซฮอล์ 95 (E85)** มีการขยายตัวอย่างต่อเนื่องตั้งแต่เริ่มจำหน่ายในปี 2552 เฉลี่ยเพิ่มขึ้นร้อยละ 23.7 ต่อเดือน แม้ปัจจุบันการใช้ยังคงอยู่ในวงจำกัด โดยในช่วง 7 เดือนแรกปี 2553 มีการใช้เฉลี่ยประมาณ 4,000 ลิตรต่อวัน เพิ่มขึ้นจากช่วงเดียวกันของปีก่อนที่มีการใช้เฉลี่ยเพียงประมาณ 300 ลิตรต่อวัน ถึงกว่า 13 เท่า ทำให้ปัจจุบัน ปตท.ได้ขยายสถานีจำหน่ายออกสู่ภูมิภาคในจังหวัดนครราชสีมา โดย ณ เดือนกรกฎาคม 2553 มีสถานีจำหน่ายแก๊สโซฮอล์ 95(E85) ของ ปตท. และบางจากรวมทั้งสิ้น 6 แห่ง โดยอยู่ในเขตกรุงเทพมหานคร 5 แห่ง และภูมิภาค 1 แห่ง



**4. ไฟฟ้า**

- การผลิตพลังงานไฟฟ้า (Gross Energy Generation) ปี 2553 เพิ่มขึ้นจากปีก่อนทุกเดือน ในช่วง 7 เดือนแรกของปี 2553 มีจำนวน 96,880 กิกะวัตต์ชั่วโมง เพิ่มขึ้นจากช่วงเดียวกันของปีก่อนร้อยละ 14.1 โดยในเดือนกรกฎาคม 2553 มีการผลิตไฟฟ้าที่ระดับ 14,208 กิกะวัตต์ชั่วโมง สูงขึ้นจากเดือนเดียวกันของปีก่อน ร้อยละ 10.8 เนื่องจากตลอดทั้งปี 2553 มีการขยายตัวทางเศรษฐกิจในระดับสูง ประกอบกับปัจจัยด้านสภาพอากาศที่มีอุณหภูมิร้อนอบอ้าวเป็นระยะเวลานาน โดยเฉพาะช่วงเดือนมีนาคม-กลางเดือนพฤษภาคม จึงส่งผลให้มีความต้องการไฟฟ้าสูงขึ้นกว่าปีที่ผ่านมา
- ความต้องการไฟฟ้าสูงสุด (Gross Peak Generation) ของปี 2553 เกิดขึ้นเมื่อวันจันทร์ที่ 10 พฤษภาคม เวลา 14.00 น. ที่ระดับ 24,630 เมกะวัตต์ สูงกว่า Peak ของปี 2552 ซึ่งอยู่ที่ระดับ 22,596 เมกะวัตต์ อยู่ 2,034 เมกะวัตต์ หรือคิดเป็นร้อยละ 9.0





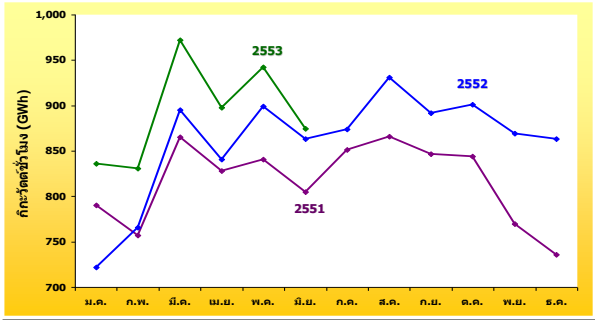
- **การใช้ไฟฟ้ารายสาขา** ในช่วง 6 เดือนแรกของปี 2553 มีการใช้ไฟฟ้ารวมทั้งสิ้น 74,226 กิกะวัตต์ ชั่วโมง โดยการใช้ไฟฟ้ารายสาขาเพิ่มขึ้นจากช่วงเดียวกันของปีก่อนทุกประเภทผู้ใช้ไฟ โดยเฉพาะในสาขาหลักที่มีการใช้ไฟฟ้าระดับสูง ได้แก่ ภาคอุตสาหกรรม สัดส่วนการใช้ร้อยละ 44 ของผู้ใช้ไฟฟ้าทั้งหมด มีการใช้ไฟฟ้าเพิ่มขึ้นร้อยละ 13.9 เช่นเดียวกับภาคธุรกิจ และภาคครัวเรือนที่มีสัดส่วนการใช้รองลงมา มีการใช้ไฟฟ้าเพิ่มขึ้นร้อยละ 13.2 และร้อยละ 14.6 ตามลำดับ โดยมีรายละเอียดดังนี้

การใช้ไฟฟ้ารายสาขา ปี 2551-2553 (มิ.ย.)							
GWh	ครัวเรือน	ธุรกิจ	อุตสาหกรรม	เกษตรกรรม	อื่นๆ	ลูกค้านิ่ง	รวม
2551	28,692	33,116	60,057	288	9,387	2,873	134,412
2552	30,258	32,634	59,402	316	9,289	2,894	134,793
2552(6)	15,016	15,628	28,372	201	4,435	1,455	65,106
2553(6)	17,214	17,691	32,312	245	5,055	1,709	74,226
Δ (%) จากช่วงเดียวกันปีก่อน	14.6	13.2	13.9	21.9	14.0	17.5	14.0
สัดส่วน (%)	23	24	44	0.3	7	2	100

- **การใช้ไฟฟ้าภาคอุตสาหกรรม** ในช่วงครึ่งปีแรกของปี 2553 อุตสาหกรรมหลักส่วนใหญ่มีการใช้ไฟฟ้าเพิ่มขึ้นจากปีก่อนทุกเดือนตามภาวะการขยายตัวของเศรษฐกิจ ทั้งอุตสาหกรรมการผลิตอาหาร ยานยนต์ เหล็กและเหล็กกล้า อิเล็กทรอนิกส์ และสิ่งทอ ยกเว้นอุตสาหกรรมผลิตซีเมนต์ที่มีการผลิตไฟฟ้าใช้เองจากความร้อนเหลือใช้ จึงทำให้การใช้ไฟมีแนวโน้มค่อนข้างคงที่มาตลอดตั้งแต่กลางปี 2552

อุตสาหกรรมการผลิตอาหารมีการใช้ไฟฟ้าเพิ่มขึ้นในช่วงไตรมาสแรก ก่อนชะลอลงในไตรมาส 2 เนื่องจากวัตถุดิบในการผลิตจากภาคเกษตรลดลงตามฤดูกาล อุตสาหกรรมผลิตยานยนต์และอิเล็กทรอนิกส์ ครึ่งปีแรกมีการใช้ไฟฟ้าเพิ่มขึ้นในระดับสูง เนื่องจากมีการขยายตัวในการส่งออกสูงตามความต้องการของตลาดต่างประเทศ อุตสาหกรรมผลิตสิ่งทอมีแนวโน้มการใช้ไฟฟ้าเพิ่มขึ้น โดยเฉพาะกลุ่มของเสื้อผ้าที่ช่วงไตรมาส 2 มีการผลิตเพิ่มขึ้นเพื่อตอบสนองความต้องการใช้ในช่วงฟุตบอลโลก ด้านอุตสาหกรรมเหล็กและเหล็กกล้า มีการใช้ไฟฟ้าขยายตัวสูงตลอดครึ่งปีแรก แต่ลดลงในเดือนมิถุนายนตามภาคธุรกิจก่อสร้างที่เริ่มชะลอตัวตั้งแต่วันที่ 1 พฤษภาคม

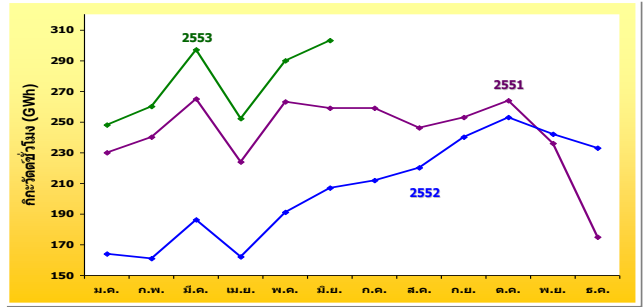
**การใช้ไฟฟ้าอุตสาหกรรมการผลิตอาหาร ปี 2551-2553 (มิ.ย.)**



อัตราการขยายตัว (%)

ปี	ม.ค.	ก.พ.	มี.ค.	เม.ย.	พ.ค.	มิ.ย.	ก.ค.	ส.ค.	ก.ย.	ต.ค.	พ.ย.	ธ.ค.	ม.ค.-ธ.ค.
2551	4.3	6.0	-2.2	2.9	2.6	-3.3	4.1	2.4	-0.3	0.5	-5.3	-8.1	0.2
2552	-8.6	1.2	3.4	1.6	7.0	7.2	2.8	7.5	5.4	6.8	12.8	17.2	5.3
2553	15.8	8.5	8.6	6.8	4.7	1.3							

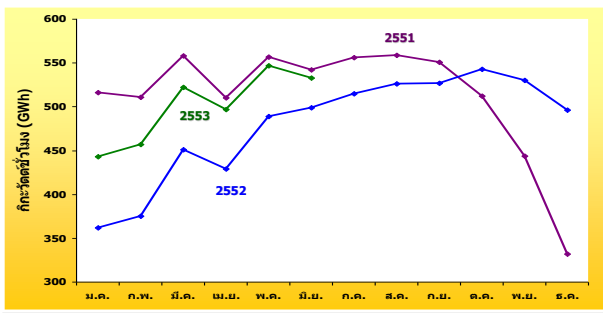
**การใช้ไฟฟ้าอุตสาหกรรมการผลิตยานยนต์ปี 2551-2553 (มิ.ย.)**



อัตราการขยายตัว (%)

ปี	ม.ค.	ก.พ.	มี.ค.	เม.ย.	พ.ค.	มิ.ย.	ก.ค.	ส.ค.	ก.ย.	ต.ค.	พ.ย.	ธ.ค.	ม.ค.-ธ.ค.
2551	13.3	16.9	10.5	12.1	8.8	7.7	9.0	2.2	5.5	5.8	-2.7	-19.9	5.6
2552	-28.5	-32.7	-29.6	-27.8	-27.4	-20.3	-18.0	-10.4	-5.1	-3.8	2.5	33.3	-15.1
2553	51.1	61.2	59.5	55.8	51.8	46.7							

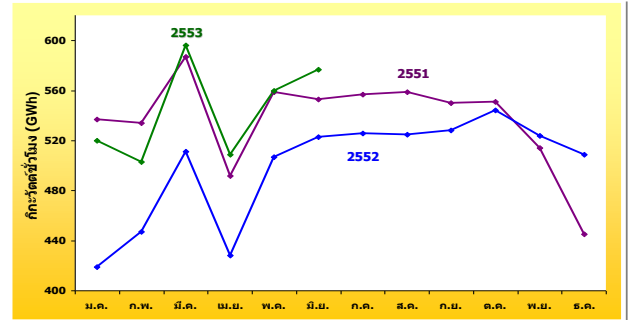
**การใช้ไฟฟ้าอุตสาหกรรมอิเล็กทรอนิกส์ปี 2551-2553 (มิ.ย.)**



อัตราการขยายตัว (%)

ปี	ม.ค.	ก.พ.	มี.ค.	เม.ย.	พ.ค.	มิ.ย.	ก.ค.	ส.ค.	ก.ย.	ต.ค.	พ.ย.	ธ.ค.	ม.ค.-ธ.ค.
2551	6.1	6.5	1.4	3.5	1.4	0.7	3.1	0.8	0.9	-8.1	-15.2	-34.1	-2.7
2552	-29.8	-26.7	-19.2	-15.9	-12.2	-7.8	-7.3	-5.9	-4.3	6.2	19.4	49.5	-6.6
2553	22.3	21.9	15.7	15.8	11.8	6.7							

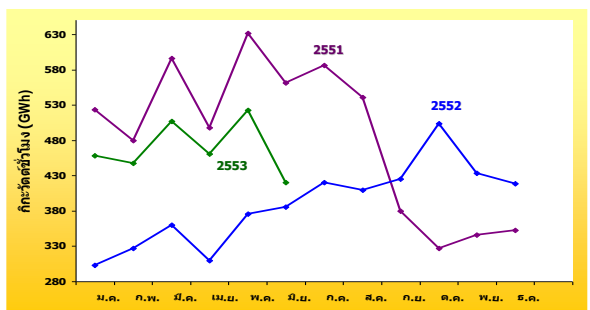
**การใช้ไฟฟ้าอุตสาหกรรมการผลิตสิ่งทอปี 2551-2553 (มิ.ย.)**



อัตราการขยายตัว (%)

ปี	ม.ค.	ก.พ.	มี.ค.	เม.ย.	พ.ค.	มิ.ย.	ก.ค.	ส.ค.	ก.ย.	ต.ค.	พ.ย.	ธ.ค.	ม.ค.-ธ.ค.
2551	-0.5	3.8	-2.4	-1.5	-3.5	-3.4	-1.3	-0.4	-2.8	-3.5	-7.8	-15.6	-3.3
2552	-22.0	-16.3	-12.9	-13.0	-9.3	-5.4	-5.6	-6.2	-4.0	-1.2	1.8	14.2	-7.0
2553	24.2	12.5	16.6	19.0	10.4	10.4							

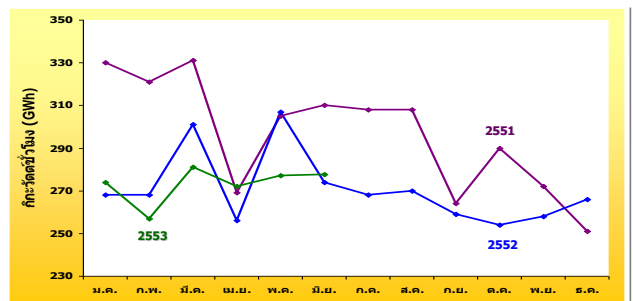
**การใช้ไฟฟ้าอุตสาหกรรมเหล็กและเหล็กกล้าปี 2551-2553 (มิ.ย.)**



อัตราการขยายตัว (%)

ปี	ม.ค.	ก.พ.	มี.ค.	เม.ย.	พ.ค.	มิ.ย.	ก.ค.	ส.ค.	ก.ย.	ต.ค.	พ.ย.	ธ.ค.	ม.ค.-ธ.ค.
2551	8.7	5.5	12.3	5.7	20.2	15.7	12.7	5.7	-27.8	-38.7	-34.3	-31.7	-4.3
2552	-42.1	-32.0	-39.6	-37.8	-40.5	-31.4	-28.3	-24.3	11.9	54.2	25.6	18.7	-19.8
2553	51.1	37.2	40.8	48.7	39.2	9.0							

**การใช้ไฟฟ้าอุตสาหกรรมการผลิตซีเมนต์ปี 2551-2553 (มิ.ย.)**



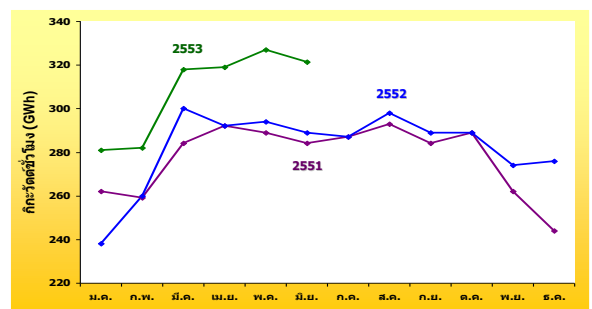
อัตราการขยายตัว (%)

ปี	ม.ค.	ก.พ.	มี.ค.	เม.ย.	พ.ค.	มิ.ย.	ก.ค.	ส.ค.	ก.ย.	ต.ค.	พ.ย.	ธ.ค.	ม.ค.-ธ.ค.
2551	1.0	3.9	-6.3	-15.3	-5.5	-4.2	-12.0	-11.2	-17.5	-10.5	-14.6	-26.6	-10.0
2552	-18.8	-16.6	-9.1	-4.8	0.9	-11.5	-13.1	-12.3	-1.8	-12.5	-5.1	5.8	-8.7
2553	2.2	-4.0	-6.7	6.2	-9.9	1.2							

- การใช้ไฟฟ้าภาคธุรกิจ ในช่วง 6 เดือนแรกของปี 2553 กลุ่มธุรกิจหลักส่วนใหญ่มีการใช้ไฟฟ้าเพิ่มขึ้นจากปีก่อนทุกเดือนเช่นเดียวกับภาคอุตสาหกรรม ทั้งธุรกิจกลุ่มโรงแรม ห้างสรรพสินค้า ร้านอาหารปลีก-ขายส่ง และการก่อสร้าง โดยเฉพาะร้านอาหารปลีกและขายส่งมีแนวโน้มการใช้ไฟฟ้าเพิ่มขึ้นอย่างต่อเนื่องตามการใช้จ่ายในการอุปโภคบริโภคของครัวเรือนที่ครึ่งปีแรกขยายตัวถึงร้อยละ 5.3

ธุรกิจกลุ่มโรงแรมและห้างสรรพสินค้า ครึ่งปีแรกยังมีการใช้ไฟฟ้าสูงกว่าปีที่ผ่านมา แม้จะชะลอลงในไตรมาส 2 โดยเฉพาะช่วงเดือนเมษายน-พฤษภาคม เนื่องจากได้รับผลกระทบจากการชุมนุมทางการเมือง โดยการใช้ไฟกลุ่มห้างสรรพสินค้าสามารถปรับตัวเพิ่มสูงขึ้นได้เมื่อสถานการณ์กลับเข้าสู่ภาวะปกติ ในขณะที่ธุรกิจโรงแรมยังคงมีการใช้ไฟลดลง เนื่องจากนักท่องเที่ยวต่างประเทศยังไม่เชื่อมั่นในความปลอดภัย ประกอบกับยังอยู่ในช่วง Low Season โดยคาดว่า การใช้ไฟอาจเริ่มปรับตัวเพิ่มสูงขึ้นได้ในเดือนถัดไป ด้านธุรกิจก่อสร้าง แม้ครึ่งปีแรกการใช้ไฟยังขยายตัวสูงกว่าปี 2552 เนื่องจากการก่อสร้างของภาครัฐตามแผนปฏิบัติการไทยเข้มแข็ง แต่เริ่มชะลอตัวตั้งแต่เดือนพฤษภาคมที่ผ่านมา เนื่องจากการก่อสร้างภาคเอกชนหดตัวลงเล็กน้อย ไตรมาส 2 โดยอาจเป็นสาเหตุหนึ่งที่ทำให้อุตสาหกรรมเหล็กและเหล็กกล้าซึ่งเป็นอุตสาหกรรมเกี่ยวเนื่องมีการใช้ไฟฟ้าลดลงด้วย

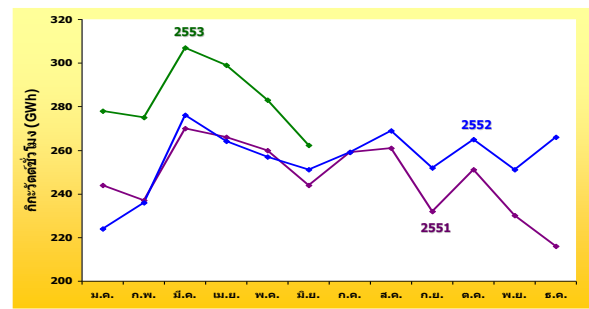
**การใช้ไฟฟ้าร้านอาหารปลีก ปี 2551-2553 (ม.ย.)**



อัตราการขยายตัว (%)

ปี	ม.ค.	ก.พ.	มี.ค.	เม.ย.	พ.ค.	มิ.ย.	ก.ค.	ส.ค.	ก.ย.	ต.ค.	พ.ย.	ธ.ค.
2551	15.9	14.2	2.9	7.1	1.5	-0.5	6.1	6.7	3.3	7.7	2.3	-6.7
2552	-9.2	0.4	5.4	0.1	1.7	1.6	-0.1	1.7	1.7	0.0	4.7	13.0
2553	18.2	8.5	6.0	9.2	11.3	11.3						

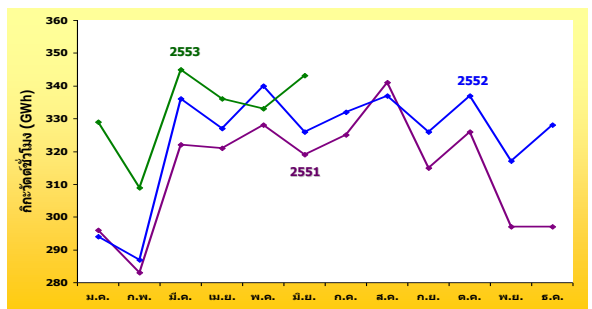
**การใช้ไฟฟ้าธุรกิจกลุ่มโรงแรม ปี 2551-2553 (ม.ย.)**



อัตราการขยายตัว (%)

ปี	ม.ค.	ก.พ.	มี.ค.	เม.ย.	พ.ค.	มิ.ย.	ก.ค.	ส.ค.	ก.ย.	ต.ค.	พ.ย.	ธ.ค.
2551	8.5	10.6	2.7	4.8	-0.2	2.1	6.8	5.4	-10.6	7.0	2.2	-10.1
2552	-8.4	-0.4	2.3	-0.6	-1.1	2.8	0.3	3.3	8.3	5.4	9.1	22.9
2553	24.1	16.1	11.2	13.1	10.2	4.5						

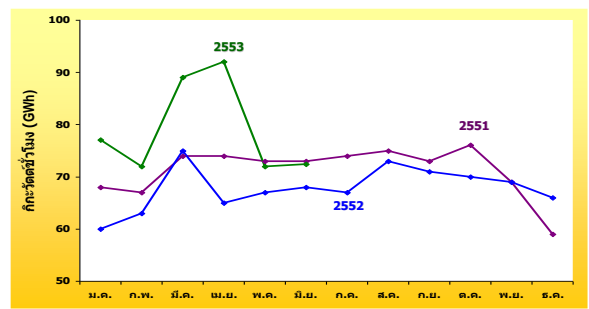
**การใช้ไฟฟ้าห้างสรรพสินค้า ปี 2551-2553 (ม.ย.)**



อัตราการขยายตัว (%)

ปี	ม.ค.	ก.พ.	มี.ค.	เม.ย.	พ.ค.	มิ.ย.	ก.ค.	ส.ค.	ก.ย.	ต.ค.	พ.ย.	ธ.ค.
2551	10.7	13.6	7.1	8.2	7.7	5.4	6.0	11.2	4.4	6.2	4.2	-2.1
2552	-0.7	1.4	4.5	2.0	3.7	2.3	2.3	-1.1	3.5	3.3	6.9	10.5
2553	11.9	7.7	2.5	2.6	-2.0	5.2						

**การใช้ไฟฟ้าการก่อสร้าง ปี 2551-2553 (ม.ย.)**



อัตราการขยายตัว (%)

ปี	ม.ค.	ก.พ.	มี.ค.	เม.ย.	พ.ค.	มิ.ย.	ก.ค.	ส.ค.	ก.ย.	ต.ค.	พ.ย.	ธ.ค.
2551	27.1	-74.3	14.3	15.8	5.1	2.5	4.8	6.2	7.0	11.0	22.3	-5.1
2552	-12.3	-5.4	1.1	-12.2	-8.6	-7.1	-8.7	-2.2	-3.3	-8.0	0.1	12.3
2553	29.2	14.6	19.0	40.2	7.0	6.0						