

สถานการณ์การใช้น้ำมันและไฟฟ้า 5 เดือนแรกของปี 2555

จัดทำโดย
ศูนย์พยากรณ์และสารสนเทศพลังงาน



สถานการณ์การใช้น้ำมันและไฟฟ้า 5 เดือนแรกของปี 2555

1. ภาพรวมการใช้น้ำมันและไฟฟ้า

- การใช้น้ำมันเบนซินและดีเซลในช่วง 5 เดือนแรกของปี 2555 เพิ่มขึ้นจากช่วงเดียวกันของปีก่อนเล็กน้อย โดยการใช้ดีเซลอยู่ที่ระดับ 57.6 ล้านลิตรต่อวัน มีการใช้เพิ่มขึ้นจากช่วงเดียวกันของปีก่อนร้อยละ 6.5 และการใช้ในในกลุ่มเบนซินอยู่ที่ระดับ 20.6 ล้านลิตรต่อวัน เพิ่มขึ้นจากช่วงเดียวกันของปีก่อนร้อยละ 1.1 อย่างไรก็ตาม การใช้ดีเซลในเดือนพฤษภาคม 2555 อยู่ที่ระดับ 58.3 ล้านลิตรต่อวัน เพิ่มขึ้นจากเดือนก่อนหน้าร้อยละ 1.5 ส่วนหนึ่งเป็นผลมาจากราคาน้ำมันในตลาดโลกที่ปรับตัวลดลง ทำให้มีการปรับราคาขายปลีกหลายครั้ง ทำให้การใช้ดีเซลในเดือน พฤษภาคม 2555 เพิ่มขึ้น แต่เพิ่มขึ้นไม่มากนักซึ่งเป็นผลมาจากเริ่มหมดฤดูพืชผลทางการเกษตร และเข้าสู่ช่วงฤดูฝน ทำให้การขนส่งผลผลิตลดลง ในขณะที่การใช้น้ำมันเบนซินเดือน พฤษภาคม 2555 อยู่ที่ 20.4 ล้านลิตรต่อวัน ลดลงเล็กน้อยจากเดือนก่อนหน้าร้อยละ 0.5 แต่เพิ่มขึ้นจากช่วงเดียวกันของปีก่อนร้อยละ 3.4

การใช้น้ำมันดีเซลและเบนซินรายเดือนปี 2555

| | หน่วย : ล้านลิตร/วัน | | | | | | สัดส่วน (%) |
|-----------------------|----------------------|-------|-------|-------|-------|-----------|-------------|
| | ม.ค. | ก.พ. | มี.ค. | เม.ย. | พ.ค. | ม.ค.-พ.ค. | |
| ดีเซล | 54.7 | 58.5 | 59.0 | 57.4 | 58.3 | 57.6 | 100 |
| เบนซิน | 20.4 | 20.9 | 20.6 | 20.5 | 20.4 | 20.6 | 100 |
| เบนซินธรรมดา | 14.6 | 14.9 | 14.7 | 14.4 | 14.4 | 14.6 | 71 |
| - เบนซิน 91 | 9.4 | 9.4 | 9.3 | 8.8 | 8.9 | 9.1 | 44 |
| - แก๊สโซฮอล์ 91 (E10) | 5.2 | 5.4 | 5.5 | 5.7 | 5.5 | 5.5 | 27 |
| เบนซินพิเศษ | 5.8 | 6.0 | 5.9 | 6.1 | 6.0 | 6.0 | 29 |
| - เบนซิน 95 | 0.1 | 0.1 | 0.1 | 0.1 | 0.1 | 0.1 | 1 |
| - แก๊สโซฮอล์ 95 (E10) | 4.9 | 5.1 | 5.0 | 5.1 | 5.0 | 5.0 | 24 |
| - แก๊สโซฮอล์ 95 (E20) | 0.7 | 0.7 | 0.7 | 0.8 | 0.8 | 0.7 | 4 |
| - แก๊สโซฮอล์ 95 (E85) | 0.046 | 0.054 | 0.061 | 0.067 | 0.071 | 0.060 | 0.3 |

- การใช้น้ำมันภาคขนส่งทางบกในช่วง 5 เดือนแรกของปี 2555 เพิ่มขึ้นจากช่วงเดียวกันของปีก่อนร้อยละ 8.2 อยู่ที่ระดับ 9,208 พันตันเทียบเท่าน้ำมันดิบ (KTOE) โดยเป็นการเพิ่มขึ้นของการใช้น้ำมันเชื้อเพลิงทุกประเภท ทั้งนี้ปัจจัยหลักในการเพิ่มขึ้นของการใช้น้ำมันในภาคขนส่งทางบกยังคงมาจากการใช้ NGV และ LPG เนื่องจาก LPG และ NGV ยังคงมีราคาถูกกว่าน้ำมันเชื้อเพลิง ทั้งนี้เมื่อวันที่ 14 พฤษภาคม 2555 รัฐบาลได้มีมติให้คงราคาขายปลีกก๊าซ LPG ภาคขนส่งที่ 21.13 บาทต่อกิโลกรัม ต่ออีก 3 เดือน (16 พฤษภาคม -15 สิงหาคม 2555) และคงราคาขายปลีกก๊าซ NGV ที่ 10.50 บาทต่อกิโลกรัม ต่ออีก 3 เดือน (16 พฤษภาคม -15 สิงหาคม 2555) เช่นเดียวกัน โดยการใช้ LPG เพิ่มขึ้นร้อยละ 28.3 การใช้ NGV เพิ่มขึ้นร้อยละ 22.2 การใช้น้ำมันดีเซลเพิ่มขึ้นร้อยละ 7.2 ในขณะที่การใช้น้ำมันเบนซินเพิ่มขึ้นร้อยละ 1.8 โดย เดือนพฤษภาคม 2555 มีจำนวนรถยนต์ติดตั้ง NGV รวมทั้งสิ้น 323,192 คัน โดยเป็นการเพิ่มขึ้นของรถเบนซินจำนวน 281,582 คัน และรถดีเซลจำนวน 41,610 คัน สามารถทดแทนน้ำมันเบนซินได้ร้อยละ 20.0 เมื่อเทียบกับปริมาณการใช้น้ำมันเบนซินทั้งหมด และทดแทนน้ำมันดีเซลได้ร้อยละ 5.6 เมื่อเทียบกับปริมาณการใช้น้ำมันดีเซลทั้งหมด โดยรวมสามารถทดแทนการใช้น้ำมันเบนซินและน้ำมันดีเซลได้ร้อยละ 25.6

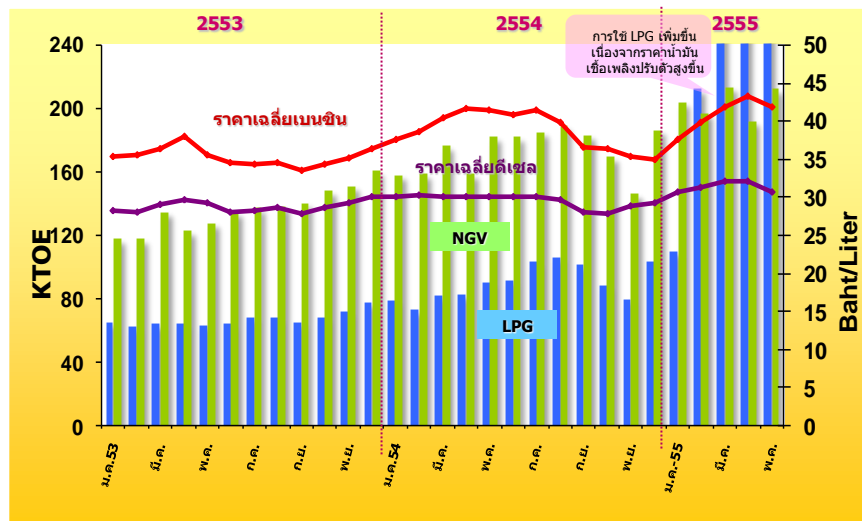
ดีเซลได้ร้อยละ 9.9 มีจำนวนสถานีบริการ NGV ทั้งหมดจำนวน 476 สถานี และมีปริมาณการใช้ NGV เพิ่มขึ้น เป็น 7,740 ตันต่อวัน โดยปัจจุบันราคาขายปลีก NGV อยู่ที่ 10.50 บาทต่อกิโลกรัม

การใช้น้ำมันในภาคขนส่งทางบก

หน่วย : KTOE

| | 2552 (2009) | 2553 (2010) | 2554 (2011) | 2555 (ม.ค.-พ.ค.) | สัดส่วน (%) | การเปลี่ยนแปลง (%) | | |
|--------|----------------|----------------|----------------|---------------------|----------------|--------------------|------|---------------------|
| | | | | | | 2553 | 2554 | 2555 (ม.ค.-พ.ค.) |
| เบนซิน | 5,606 | 5,526 | 5,463 | 2,329 | 25 | -1.4 | -1.1 | 1.8 |
| ดีเซล | 11,400 | 11,291 | 11,726 | 5,346 | 58 | -1.0 | 3.9 | 7.2 |
| LPG | 778 | 794 | 1,073 | 517 | 6 | 2.1 | 35.3 | 28.3 |
| NGV | 1,282 | 1,623 | 2,068 | 1,016 | 11 | 26.6 | 27.4 | 22.2 |
| รวม | 19,066 | 19,234 | 20,331 | 9,208 | 100 | 0.9 | 5.7 | 8.2 |

ยอดจำหน่าย LPG NGV ภาคขนส่ง และราคาเฉลี่ยเบนซินและดีเซล ปี 2553-2555 (พ.ค.)



- การผลิตพลังงานไฟฟ้ารวมทั้งระบบของ กฟผ. (Gross Energy Generation) ในช่วง 5 เดือนแรกอยู่ที่ระดับ 73,181 กิกะวัตต์ชั่วโมง เพิ่มขึ้นจากช่วงเดียวกันของปีก่อนร้อยละ 9.25 สำหรับพลังไฟฟ้าสูงสุด (Gross Peak) เกิดขึ้น ณ วันพฤหัสบดีที่ 26 เมษายน 2555 เวลา 14.30 น. อยู่ที่ระดับ 26,774 เมกะวัตต์ มีค่าสูงกว่าพลังไฟฟ้าสูงสุดของปีที่ผ่านมาซึ่งเกิดเมื่อวันอังคารที่ 24 พฤษภาคม 2554 อยู่ 2,256 เมกะวัตต์ หรือเพิ่มขึ้นร้อยละ 9.2 ส่วน Net Peak อยู่ที่ระดับ 26,121 เมกะวัตต์

2. น้ำมันดีเซล

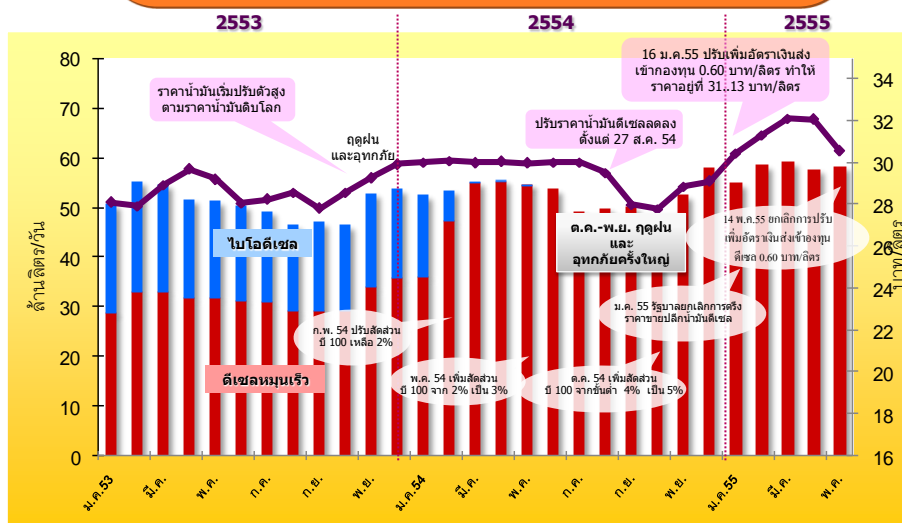
การใช้**น้ำมันดีเซล** ปริมาณการใช้น้ำมันดีเซลเฉลี่ยช่วง 5 เดือนแรกของปี 2555 อยู่ที่ระดับ 57.6 ล้านลิตรต่อวัน เพิ่มขึ้นร้อยละ 6.5 เมื่อเทียบกับปีก่อน โดยการใช้**น้ำมันดีเซล** ณ เดือนพฤษภาคม 2555 อยู่ที่ระดับ 58.3 ล้านลิตรต่อวัน เพิ่มขึ้นจากเดือนเมษายน 2555 ร้อยละ 1.5 สาเหตุที่การใช้**น้ำมันดีเซล**เพิ่มขึ้น ส่วนหนึ่งเป็นผลมาจากราคาน้ำมันในตลาดโลกที่ปรับตัวลดลง ทำให้มีการปรับราคาขายปลีกลงหลายครั้ง และลดลงต่ำกว่า 30 บาทต่อลิตร ทำให้การใช้**น้ำมันดีเซล**ในเดือน พฤษภาคม 2555 เพิ่มขึ้น แต่เพิ่มขึ้นไม่มากนักซึ่งเป็นผลมาจากเริ่มหมดฤดูพืชผลทางการเกษตร และเข้าสู่ช่วงฤดูฝน ทำให้การขนส่งผลผลิตลดลง และราคาขายปลีกเฉลี่ย ณ เดือนพฤษภาคม 2555 อยู่ที่ 30.54 บาทต่อลิตร

ปริมาณการใช้น้ำมันดีเซลรายเดือน

หน่วย : ล้านลิตร/วัน

| | ม.ค. | ก.พ. | มี.ค. | เม.ย. | พ.ค. | มิ.ย. | ก.ค. | ส.ค. | ก.ย. | ต.ค. | พ.ย. | ธ.ค. | ม.ค.- พ.ค. |
|---------------------------------|------|------|-------|-------|------|-------|------|------|------|------|------|------|---------------|
| 2551 | 52.5 | 52.4 | 54.7 | 53.7 | 49.9 | 45.4 | 40.2 | 42.8 | 42.5 | 45.0 | 46.8 | 52.5 | 53.3 |
| 2552 | 55.4 | 51.4 | 52.5 | 52.9 | 53.6 | 48.6 | 47.5 | 46.7 | 46.5 | 47.5 | 49.1 | 55.3 | 53.1 |
| 2553 | 50.5 | 55.2 | 54.5 | 51.6 | 51.2 | 50.3 | 48.9 | 46.2 | 46.8 | 46.3 | 52.8 | 53.7 | 52.9 |
| 2554 | 52.4 | 53.3 | 55.0 | 55.3 | 54.4 | 53.5 | 49.1 | 49.6 | 50.0 | 48.4 | 52.4 | 57.8 | 54.0 |
| 2555 | 54.7 | 58.5 | 59.0 | 57.4 | 58.3 | | | | | | | | 57.6 |
| Δ (%) จากช่วง เดียวกันปีก่อน | 4.4 | 9.7 | 7.3 | 3.9 | 7.1 | | | | | | | | 6.5 |
| Δ (%) จากเดือน ก่อนปี 55 | -5.4 | 7.0 | 0.9 | -2.7 | 1.5 | | | | | | | | |

ยอดจำหน่ายน้ำมันดีเซลหมุนเร็ว และไบโอดีเซล และราคาน้ำมันดีเซลหมุนเร็ว ปี 2553-2555 (พ.ค.)



3. น้ำมันเบนซิน

● **การใช้น้ำมันเบนซิน** ปริมาณการใช้น้ำมันเบนซินเฉลี่ยในช่วง 5 เดือนแรกของปี 2555 อยู่ที่ระดับ 20.6 ล้านลิตรต่อวัน เพิ่มขึ้นร้อยละ 1.1 จากช่วงเดียวกันของปีก่อน โดยการใช้น้ำมันเบนซิน ณ เดือนพฤษภาคม 2555 อยู่ที่ระดับ 20.4 ล้านลิตรต่อวัน เพิ่มขึ้นจากช่วงเดียวกันของปีก่อนร้อยละ 3.4 ทั้งนี้เป็นผลมาจากราคาน้ำมันมีแนวโน้มปรับตัวลดลง ทำให้ราคาขายปลีกน้ำมันเบนซินปรับลดลงหลายครั้งในช่วงปลายเดือนพฤษภาคม 2555 ประกอบกับมติคณะกรรมการนโยบายพลังงานแห่งชาติ (กพช.) เมื่อวันที่ 14 พฤษภาคม 2555 ให้อำนาจการเพิ่มอัตราเงินส่งเข้ากองทุนน้ำมันเบนซินเดือนละ 1 บาทต่อลิตร โดยมอบหมายให้ คณะกรรมการบริหารนโยบายพลังงาน (กบง.) พิจารณาปรับอัตราตามความเหมาะสมในแต่ละเดือน ทำให้ประชาชนหันมาใช้น้ำมันเบนซินเพิ่มขึ้น ทำให้เดือนพฤษภาคม 2555 ราคาเฉลี่ยเบนซิน 91 และเบนซิน 95 อยู่ที่ 41.90 บาทต่อลิตร และ 46.00 บาทต่อลิตร ตามลำดับ รายละเอียดการใช้น้ำมันเบนซินแต่ละประเภทได้ดังนี้

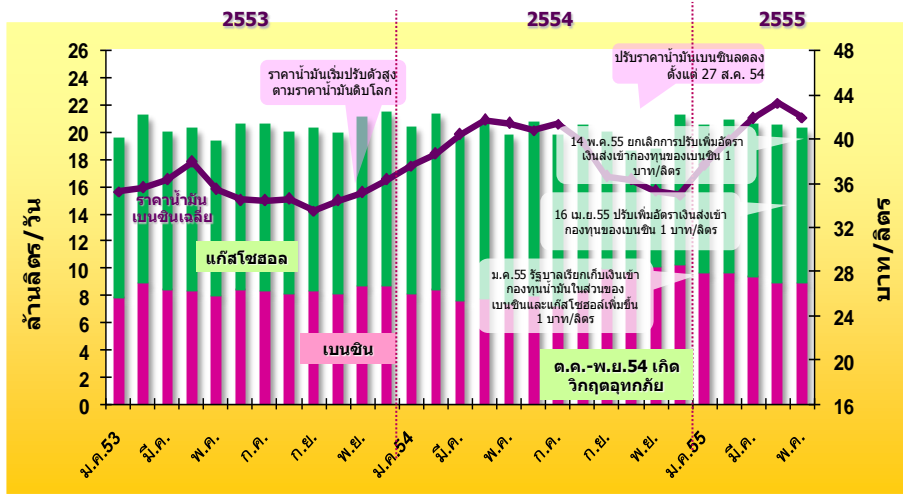
ปริมาณการใช้น้ำมันเบนซินรายเดือน

หน่วย : ล้านลิตร/วัน

| | ม.ค. | ก.พ. | มี.ค. | เม.ย. | พ.ค. | มิ.ย. | ก.ค. | ส.ค. | ก.ย. | ต.ค. | พ.ย. | ธ.ค. | ม.ค.- พ.ค. |
|---------------------------------|------|------|-------|-------|------|-------|------|------|------|------|------|------|---------------|
| 2551 | 19.4 | 20.0 | 19.5 | 20.1 | 18.7 | 18.6 | 18.0 | 19.0 | 18.9 | 19.4 | 19.9 | 22.0 | 19.7 |
| 2552 | 21.5 | 21.0 | 21.4 | 21.1 | 21.0 | 20.3 | 20.4 | 19.9 | 20.0 | 20.1 | 19.6 | 21.2 | 21.3 |
| 2553 | 19.5 | 21.1 | 20.0 | 20.2 | 19.3 | 20.6 | 20.5 | 20.0 | 20.2 | 19.9 | 21.1 | 21.4 | 20.2 |
| 2554 | 20.4 | 21.3 | 19.8 | 20.6 | 19.7 | 20.8 | 19.8 | 20.4 | 20.0 | 18.6 | 18.5 | 21.2 | 20.5 |
| 2555 | 20.4 | 20.9 | 20.6 | 20.5 | 20.4 | | | | | | | | 20.6 |
| Δ (%) จากช่วง เดียวกันปีก่อน | 0.3 | -1.9 | 4.0 | -0.5 | 3.4 | | | | | | | | 1.1 |
| Δ (%) จากเดือน ก่อนปี 55 | -3.7 | 2.2 | -1.2 | -0.7 | -0.5 | | | | | | | | |

● **การใช้น้ำมันเบนซิน 91** ปัจจุบันคิดเป็นสัดส่วนร้อยละ 44 ของปริมาณการใช้น้ำมันเบนซินทั้งหมด โดยในช่วง 5 เดือนแรกของปี 2555 มีการใช้น้ำมันเบนซิน 91 เฉลี่ยอยู่ที่ระดับ 9.1 ล้านลิตรต่อวัน เพิ่มขึ้นจากเดือนเดียวกันของปีก่อนร้อยละ 18.6 โดยในเดือนพฤษภาคม 2555 มีการใช้น้ำมันเบนซิน 91 อยู่ที่ระดับ 8.9 ล้านลิตรต่อวัน เพิ่มขึ้นจากช่วงเดียวกันของปีก่อนร้อยละ 22.0 แต่ลดลงจากเดือนเมษายน 2555 ร้อยละ 1.1 ทั้งนี้รัฐบาลได้ยกเลิกการเพิ่มอัตราเงินส่งเข้ากองทุนน้ำมันเชื้อเพลิงในส่วนของน้ำมันเบนซิน เดือนละ 1 บาทต่อลิตร ในวันที่ 14 พฤษภาคม 2555 โดยให้ กบง. พิจารณาปรับอัตราตามความเหมาะสมในแต่ละเดือน ทำให้ประชาชนส่วนหนึ่งหันมาใช้ น้ำมันเบนซินเพิ่มขึ้น ซึ่งส่วนต่างราคาขายปลีกน้ำมันเบนซิน 91 และน้ำมันแก๊สโซฮอล์ 91 (E10) ณ เดือนพฤษภาคม 2555 อยู่ที่ระดับ 5.26 บาทต่อลิตร ซึ่งคาดว่าสัดส่วนการใช้แก๊สโซฮอล์จะเพิ่มขึ้นตามนโยบายของภาครัฐในการส่งเสริมพลังงานทดแทน

**ยอดจำหน่ายน้ำมันเบนซิน และแก๊สโซฮอล์
และราคาน้ำมันเบนซินเฉลี่ย ปี 2553-2555 (พ.ค.)**

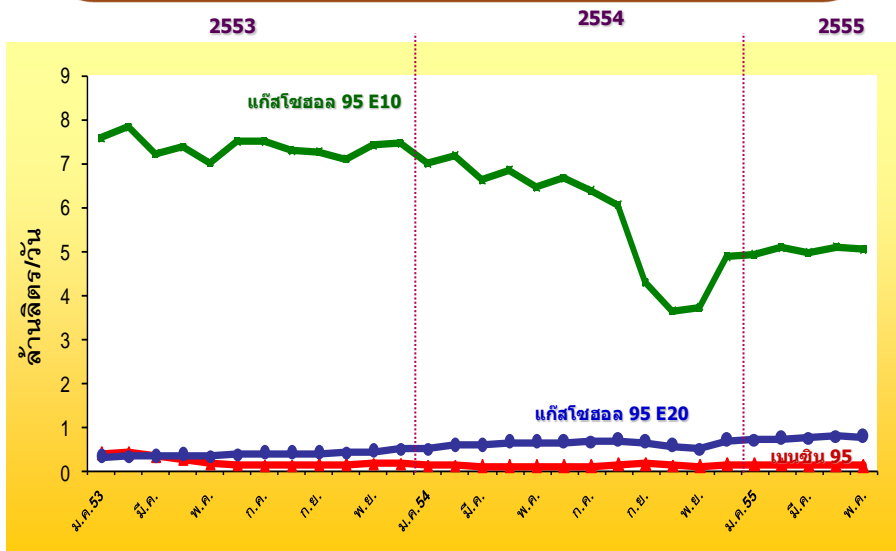


หมายเหตุ : เบนซิน หมายถึงเบนซิน 91 และเบนซิน 95 แก๊สโซฮอล์ หมายถึง แก๊สโซฮอล์ 91 E10, 95 E10, 95 E20 และ 95 E85

● การใช้ใช้น้ำมันเบนซิน 95 ปัจจุบันคิดเป็นสัดส่วนเพียงร้อยละ 1 ของปริมาณการใช้ใช้น้ำมันเบนซินทั้งหมด โดยในช่วง 5 เดือนแรกของปี 2555 มีปริมาณการใช้ใช้น้ำมันเบนซิน 95 เฉลี่ยเพียง 0.1 ล้านลิตรต่อวัน เพิ่มขึ้นจากปีก่อนร้อยละ 18.7 โดยการใช้ใช้น้ำมันเบนซิน 95 ในเดือนพฤษภาคม 2555 อยู่ที่ระดับ 0.1 ล้านลิตรต่อวัน ซึ่งลดลงจากเดือนเมษายน 2555 ร้อยละ 4.8

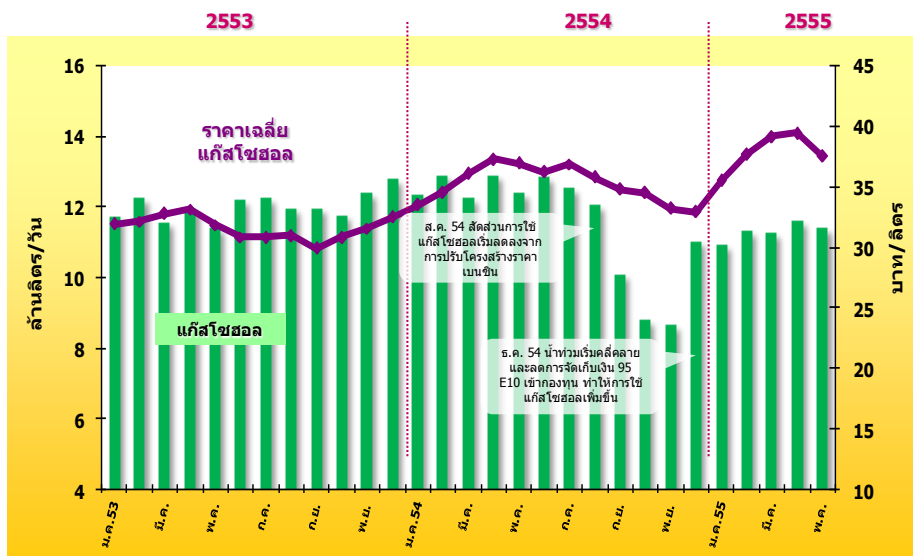
ทั้งนี้การใช้ใช้น้ำมันเบนซิน 95 มีแนวโน้มลดลงอย่างต่อเนื่อง ตั้งแต่ปี 2551 และเริ่มมีการใช้ของที่ระดับ 0.1 ล้านลิตรต่อวันตั้งแต่กลางปี 2553 ต่อเนื่องมาจนกระทั่งถึงปัจจุบัน เนื่องจากถูกทดแทนด้วยแก๊สโซฮอล์ ตามมาตรการส่งเสริมการใช้ใช้น้ำมันแก๊สโซฮอล์ทดแทนน้ำมันเบนซิน 95 จนกระทั่งเดือนมกราคม 2555 รัฐบาลได้ทำการปรับเพิ่มอัตราเงินส่งเข้ากองทุนน้ำมันเชื้อเพลิงของเบนซิน แก๊สโซฮอล์เดือนละ 1 บาทต่อลิตร และ เมื่อวันที่ 14 พฤษภาคม 2555 รัฐบาลได้ยกเลิกการเพิ่มอัตราเงินส่งเข้ากองทุนน้ำมันเชื้อเพลิงในส่วนของน้ำมันเบนซิน เดือนละ 1 บาทต่อลิตร ทำให้ประชาชนส่วนหนึ่งหันมาใช้ใช้น้ำมันเบนซินเพิ่มขึ้น โดย ณ เดือนพฤษภาคม 2555 ส่วนต่างราคาขายปลีกเบนซิน 95 และแก๊สโซฮอล์ 95 (E10) อยู่ที่ระดับ 7.60 บาทต่อลิตร และส่วนต่างราคาขายปลีกเบนซิน 95 และแก๊สโซฮอล์ 95 (E20) อยู่ที่ระดับ 10.51 บาทต่อลิตร ซึ่งคาดว่าประชาชนจะเปลี่ยนมานิยมใช้แก๊สโซฮอล์เพิ่มมากขึ้นตามนโยบายส่งเสริมการใช้พลังงานทดแทนของรัฐบาล

ยอดจำหน่ายน้ำมันเบนซิน 95 แก๊สโซฮอล์ 95 E10 และแก๊สโซฮอล์ 95 E20 ปี 2553-2555 (พ.ค.)



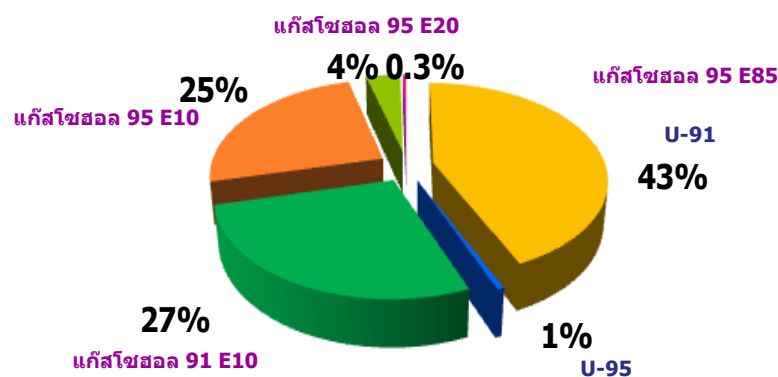
● การใช้ใช้น้ำมันแก๊สโซฮอล์ ในช่วง 5 เดือนแรกของปี 2555 มีการใช้เฉลี่ยที่ระดับ 11.3 ล้านลิตรต่อวัน ลดลงจากปีก่อนร้อยละ 9.8 โดยในเดือนพฤษภาคม 2555 มีการใช้อยู่ที่ระดับ 11.4 ล้านลิตรต่อวัน ลดลงจากปีก่อน ร้อยละ 7.6 และเพิ่มขึ้นจากเดือนเมษายน 2555 ร้อยละ 3.1 ทั้งนี้ในวันที่ 14 พฤษภาคม 2555 รัฐบาลได้ยกเลิกการเพิ่มอัตราเงินส่งเข้ากองทุนน้ำมันเชื้อเพลิงในส่วนของแก๊สโซฮอล์ เดือนละ 1 บาทต่อลิตร จึงส่งผลให้ราคาเฉลี่ยขายปลีกแก๊สโซฮอล์ 91 อยู่ที่ 36.64 บาทต่อลิตร ซึ่งถูกกว่าราคาเฉลี่ยเบนซิน 91 ที่ 41.90 บาทต่อลิตร ถึง 5.26 บาทต่อลิตร โดยมีรายละเอียดของการใช้น้ำมันแต่ละประเภทดังนี้

ยอดจำหน่ายแก๊สโซฮอล์และราคาเฉลี่ย ปี 2553- 2555 (พ.ค.)



- **การใช้น้ำมันแก๊สโซฮอล์ 91 (E10)** คิดเป็นร้อยละ 27 ของปริมาณการใช้น้ำมันเบนซินทั้งหมด โดยในช่วง 5 เดือนแรก 2555 มีปริมาณการใช้เฉลี่ยอยู่ที่ระดับ 5.47 ลิตรต่อวัน เพิ่มขึ้นจากปีก่อนร้อยละ 6.9 ทั้งนี้ในเดือนพฤษภาคม 2555 มีปริมาณการใช้เฉลี่ยอยู่ที่ระดับ 5.55 ลิตรต่อวัน เพิ่มขึ้นจากปีก่อนร้อยละ 5.4
- **การใช้น้ำมันแก๊สโซฮอล์ 95 (E10)** คิดเป็นร้อยละ 24 ของปริมาณการใช้น้ำมันเบนซินทั้งหมด โดยในช่วง 5 เดือนแรก 2555 มีปริมาณการใช้เฉลี่ยอยู่ที่ระดับ 5.02 ลิตรต่อวัน ลดลงจากปีก่อนร้อยละ 26.2 ทั้งนี้ในเดือนพฤษภาคม 2555 มีปริมาณการใช้เฉลี่ยอยู่ที่ระดับ 5.05 ลิตรต่อวัน ลดลงจากปีก่อนร้อยละ 21.8 ทั้งนี้ในเดือนพฤษภาคม 2555 รัฐบาลได้ยกเลิกการเพิ่มอัตราเงินส่งเข้ากองทุนน้ำมันเชื้อเพลิงในส่วนของแก๊สโซฮอล์เดือนละ 1 บาทต่อลิตร ส่งผลให้เดือนพฤษภาคม 2555 ราคาเฉลี่ยแก๊สโซฮอล์ 95 (E10) ลดลงมาอยู่ที่ 38.40 บาทต่อลิตร
- **การใช้น้ำมันแก๊สโซฮอล์ 95 (E20)** คิดเป็นสัดส่วนร้อยละ 4 ของปริมาณการใช้น้ำมันเบนซินทั้งหมด โดยในช่วง 5 เดือนแรก 2555 มีปริมาณการใช้เฉลี่ยอยู่ที่ระดับ 0.75 ลิตรต่อวัน เพิ่มขึ้นจากปีก่อนร้อยละ 28.2 ทั้งนี้ในเดือนพฤษภาคม 2555 มีปริมาณการใช้เฉลี่ยที่ระดับ 0.77 ลิตรต่อวัน เพิ่มขึ้นจากปีก่อนร้อยละ 21.5 และลดลงจากเดือนก่อนหน้าร้อยละ 3.5 ทั้งนี้การใช้น้ำมันแก๊สโซฮอล์ 95 (E20) มีการขยายตัวอย่างต่อเนื่องตามนโยบายส่งเสริมการใช้แก๊สโซฮอล์ทดแทนน้ำมันเบนซิน โดยปัจจุบันมีสถานีบริการน้ำมันแก๊สโซฮอล์ 95 (E20) ทั้งสิ้น 910 แห่ง โดยเป็นของ ปตท. 409 แห่ง ปตท.บริหารธุรกิจค้าปลีก 9 แห่ง และบางจาก 492 แห่ง
- **การใช้น้ำมันแก๊สโซฮอล์ 95 (E85)** มีการขยายตัวอย่างต่อเนื่องตั้งแต่เริ่มจำหน่ายในปี 2552 โดยในช่วง 5 เดือนแรก 2555 มีปริมาณการใช้เฉลี่ยอยู่ที่ระดับ 59,700 ลิตรต่อวัน โดยในเดือนพฤษภาคม 2555 มีการใช้เฉลี่ยประมาณ 70,800 ลิตรต่อวัน เพิ่มขึ้นจากเดือนก่อนหน้าร้อยละ 6.4 ปัจจุบันมีสถานีจำหน่ายน้ำมันแก๊สโซฮอล์ 95 (E85) ของ ปตท. และบางจากรวมทั้งสิ้น 40 แห่ง แบ่งเป็นปตท. 10 แห่ง และบางจาก 30 แห่ง โดย ปตท. มีแผนจะขยายสถานีจำหน่ายน้ำมันแก๊สโซฮอล์ 95 (E85) ให้ได้ 50 แห่งภายในปี 2555

สัดส่วนการใช้น้ำมันแก๊สโซฮอล์ พ.ค. 2555



| เบนซิน | | แก๊สโซฮอล์ | | | | ลิตร/วัน |
|--------|------|------------|--------|--------|--------|----------|
| U-91 | U-95 | 91 E10 | 95 E10 | 95 E20 | 95 E85 | |
| 8.85 | 0.11 | 5.55 | 5.05 | 0.77 | 0.071 | |

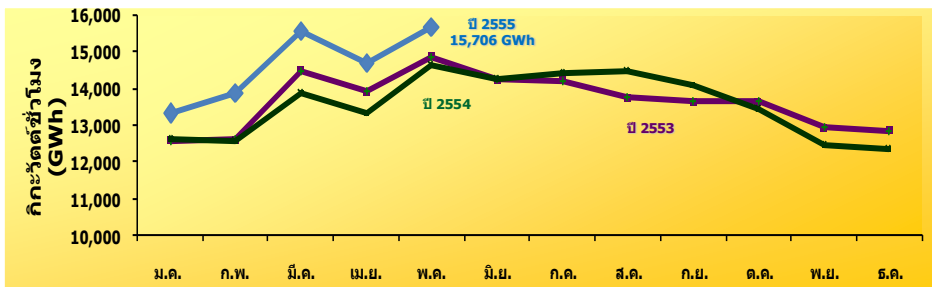
4. ไฟฟ้า

- การผลิตพลังงานไฟฟ้า (Gross Energy Generation) ในช่วง 5 เดือนแรกของปี 2555 อยู่ที่ระดับ 73,181 กิกะวัตต์ชั่วโมง เพิ่มขึ้นจากช่วงเดียวกันของปีก่อนร้อยละ 9.25 โดยในเดือนพฤษภาคม 2555 มีการผลิตไฟฟ้าที่ระดับ 15,706 กิกะวัตต์ชั่วโมง เพิ่มขึ้นจากช่วงเดียวกันของปีก่อนร้อยละ 7.43

- ความต้องการไฟฟ้าสูงสุด (Gross Peak Generation) ของปี 2555 เกิดขึ้น ณ วันพฤหัสบดีที่ 26 เมษายน 2555 เวลา 14.30 น. อยู่ที่ระดับ 26,774 เมกะวัตต์ มีค่าสูงกว่าพลังไฟฟ้าสูงสุดของปีที่ผ่านมาซึ่งเกิดเมื่อวันอังคารที่ 24 พฤษภาคม 2554 อยู่ 2,256 เมกะวัตต์ หรือเพิ่มขึ้นร้อยละ 9.2 ส่วน Net Peak อยู่ที่ระดับ 26,121 เมกะวัตต์

การผลิตพลังงานไฟฟ้ารายเดือน ปี 2553-2555 (ท.ค.)

| | กิกะวัตต์ชั่วโมง (GWh) | | | | | | | | | | | | | | |
|-----------------------------|------------------------|--------|--------|--------|--------|--------|--------|--------|--------|--------|--------|--------|-----------|-----------|--|
| | ม.ค. | ก.พ. | มี.ค. | เม.ย. | พ.ค. | มิ.ย. | ก.ค. | ส.ค. | ก.ย. | ต.ค. | พ.ย. | ธ.ค. | ม.ค.-พ.ค. | ม.ค.-ธ.ค. | |
| 2552 | 10,418 | 11,104 | 12,910 | 12,176 | 12,794 | 12,680 | 12,822 | 13,190 | 12,784 | 13,124 | 12,277 | 12,238 | 59,403 | 148,518 | |
| 2553 | 12,564 | 12,597 | 14,497 | 13,907 | 14,872 | 14,234 | 14,214 | 13,742 | 13,643 | 13,641 | 12,917 | 12,838 | 68,438 | 163,669 | |
| 2554 | 12,604 | 12,559 | 13,859 | 13,344 | 14,620 | 14,241 | 14,429 | 14,475 | 14,109 | 13,413 | 12,452 | 12,345 | 66,986 | 162,449 | |
| 2555 | 13,317 | 13,878 | 15,571 | 14,709 | 15,706 | | | | | | | | 73,181 | 73,181 | |
| Δ (%) จากช่วงเดียวกันปีก่อน | 5.65 | 10.51 | 12.35 | 10.23 | 7.43 | | | | | | | | 9.25 | | |
| Δ (%) จากเดือนก่อนปี 55 | 7.87 | 4.22 | 12.20 | -5.54 | 6.78 | | | | | | | | | | |



- การใช้ไฟฟ้ารายสาขา ในช่วง 5 เดือนแรกของปี 2555 มีการใช้ไฟฟารวมทั้งสิ้น 66,619 กิกะวัตต์ชั่วโมง ทั้งนี้กลุ่มผู้ใช้ไฟฟ้ารายสาขาที่สำคัญส่วนใหญ่มีการใช้ไฟเพิ่มขึ้น โดยเฉพาะในภาคครัวเรือน และภาคธุรกิจ โดยมีการใช้ไฟฟ้าเพิ่มขึ้นจากปีก่อนร้อยละ 16.5 และร้อยละ 13.1 ตามลำดับ ในขณะที่การใช้ไฟฟ้าในภาคอุตสาหกรรมซึ่งเป็นกลุ่มที่มีสัดส่วนการใช้ไฟฟ้าสูงสุด คือร้อยละ 44.0 ของผู้ใช้ไฟฟ้าทั้งหมด มีการใช้ไฟฟ้าเพิ่มขึ้นเล็กน้อยร้อยละ 3.5 โดยมีรายละเอียดดังนี้

การใช้ไฟฟ้ารายสาขา ปี 2552-2555 (พ.ค.)

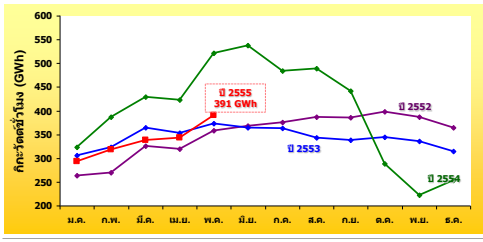
หน่วย: GWh

| GWh | 2552 | 2553 | 2554 | 2555 (ม.ค.-พ.ค.) | Δ (%) จากช่วงเดียวกัน ของปีก่อน | สัดส่วน (%) |
|---|---------|---------|---------|---------------------|---------------------------------------|-------------|
| ครัวเรือน | 30,257 | 33,216 | 32,799 | 15,359 | 16.5 | 23 |
| กิจการขนาดเล็ก | 14,342 | 15,586 | 15,446 | 6,960 | 11.3 | 10 |
| ธุรกิจ | 21,341 | 23,005 | 23,631 | 10,748 | 13.1 | 16 |
| อุตสาหกรรม | 60,874 | 67,952 | 67,785 | 29,368 | 3.5 | 44 |
| ส่วนราชการ และองค์กรที่ไม่ แสวงหากำไร | 4,677 | 5,049 | 4,888 | 1,978 | 6.5 | 3 |
| เกษตรกรรม | 318 | 335 | 297 | 209 | 3.9 | 0 |
| การใช้ไฟฟ้า ที่ไม่คิดมูลค่า | 1,843 | 2,034 | 2,168 | 911 | 2.5 | 1 |
| อื่นๆ | 1,530 | 2,123 | 1,840 | 1,087 | 39.1 | 2 |
| รวมทั้งสิ้น | 135,181 | 149,301 | 148,855 | 66,619 | 9.1 | 100 |

- การใช้ไฟฟ้าภาคอุตสาหกรรม การผลิตภาคอุตสาหกรรมในช่วง 5 เดือนแรกของปี 2555 เริ่มฟื้นตัวดีขึ้นจากวิกฤตอุทกภัยในช่วงปลายปี 2554 โดยดัชนีผลผลิตอุตสาหกรรมในเดือนพฤษภาคม 2555 ขยายตัวร้อยละ 5.53 เมื่อเทียบกับช่วงเดียวกันของปีก่อน เนื่องมาจากภาคอุตสาหกรรมสำคัญได้แก่ อุตสาหกรรมการผลิตยานยนต์ อุตสาหกรรมการผลิตอาหาร เริ่มปรับตัวเพิ่มขึ้นเมื่อเทียบกับเดือนเดียวกันของปีก่อน ส่งผลต่อความต้องการใช้ไฟฟ้าในแต่ละภาคอุตสาหกรรมปรับตัวดีขึ้นหลังจากเกิดวิกฤตน้ำท่วม โดยมีรายละเอียดดังนี้

อุตสาหกรรมอิเล็กทรอนิกส์ ในเดือนพฤษภาคม 2555 มีการใช้ไฟฟ้าลดลงร้อยละ 24.9 เมื่อเทียบกับช่วงเดียวกันของปีก่อน แต่เพิ่มขึ้นจากเดือนก่อนหน้าร้อยละ 14.1 เนื่องจากโรงงานผลิตชิ้นส่วนอิเล็กทรอนิกส์กลับมาดำเนินการผลิตได้อีกครั้งหลังจากวิกฤตอุทกภัย ส่งผลให้ภาพรวมการใช้ไฟฟ้าเริ่มปรับตัวดีขึ้น ขณะเดียวกันอุตสาหกรรมการผลิตยานยนต์ มีการใช้ไฟฟ้าเพิ่มขึ้นร้อยละ 45.0 เมื่อเทียบกับช่วงเดียวกันของปีก่อน เนื่องจากอุตสาหกรรมยานยนต์เร่งผลิตเพื่อชดเชยความต้องการที่ค้างมาตั้งแต่ช่วงน้ำท่วม ทำให้อัตราการใช้กำลังการผลิตสูงสุดในรอบ 12 ปี ด้านอุตสาหกรรมพลาสติก มีการใช้ไฟฟ้าเพิ่มขึ้นเมื่อเทียบกับช่วงเดียวกันของปีก่อนร้อยละ 9.8 ส่วนอุตสาหกรรมการผลิตสิ่งทอ ในเดือนพฤษภาคม 2555 มีการใช้ไฟลดลงร้อยละ 8.3 เมื่อเทียบกับช่วงเดียวกันของปีก่อน แต่เพิ่มขึ้นจากเดือนก่อนหน้าร้อยละ 17.5 สาเหตุที่การผลิตยังคงชะลอเนื่องจากปัญหาน้ำท่วมที่เกิดขึ้น และส่งผลกระทบต่ออุตสาหกรรมสิ่งทอทั้งระบบ และคาดว่าจะสามารถฟื้นฟูให้สามารถกลับมาผลิตได้เต็มที่ภายในไตรมาสที่ 3 ปี 2555 ในขณะที่อุตสาหกรรมผลิตอาหาร เป็นภาคอุตสาหกรรมที่มีแนวโน้มการใช้ไฟฟ้าเพิ่มขึ้นจากช่วงเดียวกันของปีก่อนตามการขยายตัวของการผลิตมาตั้งแต่ต้นปี 2554 โดยในเดือนพฤษภาคม 2555 มีการใช้ไฟฟ้าเพิ่มขึ้นจากปีก่อนร้อยละ 12.4

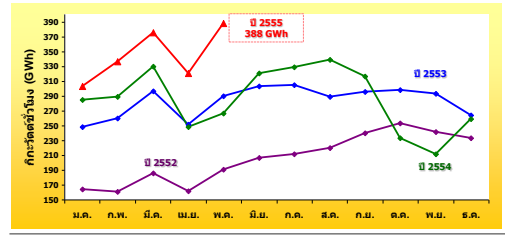
การใช้ไฟฟ้าอุตสาหกรรมอิเล็กทรอนิกส์ ปี 2552-2555 (พ.ศ.)



อัตราการขยายตัว (%)

| ปี | ม.ค. | ก.พ. | มี.ค. | เม.ย. | พ.ค. | มิ.ย. | ก.ค. | ส.ค. | ก.ย. | ต.ค. | พ.ย. | ธ.ค. | ม.ค.-พ.ค. | ม.ค.-ธ.ค. |
|------|-------|-------|-------|-------|-------|-------|------|-------|-------|-------|-------|-------|-----------|-----------|
| 2552 | -31.5 | -28.5 | -20.9 | -16.8 | -13.3 | -8.4 | -8.8 | -7.4 | -5.7 | 8.4 | 21.7 | 55.7 | -22.1 | -7.3 |
| 2553 | 16.5 | 19.5 | 12.1 | 10.5 | 4.1 | -0.8 | -3.6 | -11.3 | -12.5 | -13.7 | -13.3 | -13.3 | 12.0 | -1.9 |
| 2554 | 5.4 | 19.7 | 17.4 | 19.8 | 39.8 | 47.2 | 33.4 | 42.5 | 30.6 | -15.9 | -33.4 | -19.8 | 21.0 | 16.4 |
| 2555 | -9.2 | -17.8 | -21.3 | -19.0 | -24.9 | | | | | | | | -19.2 | |

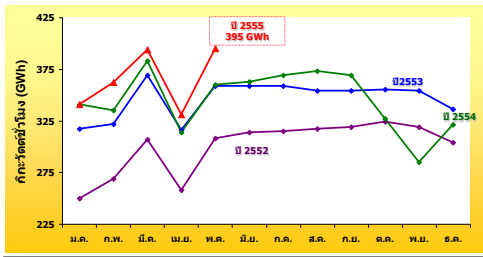
การใช้ไฟฟ้าอุตสาหกรรมการผลิตยานยนต์ ปี 2552-2555 (พ.ศ.)



อัตราการขยายตัว (%)

| ปี | ม.ค. | ก.พ. | มี.ค. | เม.ย. | พ.ค. | มิ.ย. | ก.ค. | ส.ค. | ก.ย. | ต.ค. | พ.ย. | ธ.ค. | ม.ค.-พ.ค. | ม.ค.-ธ.ค. |
|------|-------|-------|-------|-------|-------|-------|-------|-------|------|-------|-------|------|-----------|-----------|
| 2552 | -28.5 | -32.7 | -29.6 | -27.8 | -27.4 | -20.3 | -18.0 | -10.4 | -5.1 | -3.8 | 2.5 | 33.3 | -29.2 | -15.1 |
| 2553 | 51.1 | 61.2 | 59.5 | 55.8 | 51.8 | 46.7 | 43.4 | 31.5 | 23.4 | 17.5 | 21.1 | 13.5 | 55.8 | 37.4 |
| 2554 | 14.6 | 11.1 | 11.1 | -1.6 | -7.9 | 5.7 | 8.0 | 17.1 | 7.0 | -21.9 | -27.8 | -2.0 | 5.3 | 0.9 |
| 2555 | 6.6 | 16.6 | 13.8 | 29.4 | 45.0 | | | | | | | | 21.5 | |

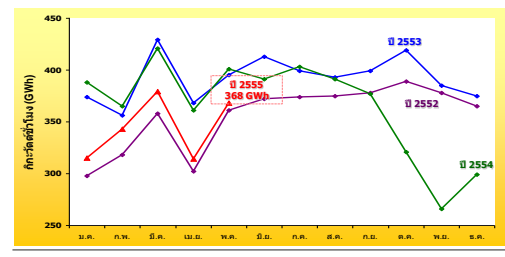
การใช้ไฟฟ้าอุตสาหกรรมพลาสติก ปี 2552-2555 (พ.ศ.)



อัตราการขยายตัว (%)

| ปี | ม.ค. | ก.พ. | มี.ค. | เม.ย. | พ.ค. | มิ.ย. | ก.ค. | ส.ค. | ก.ย. | ต.ค. | พ.ย. | ธ.ค. | ม.ค.-พ.ค. | ม.ค.-ธ.ค. |
|------|-------|-------|-------|-------|------|-------|------|------|------|------|-------|------|-----------|-----------|
| 2552 | -19.3 | -10.2 | -7.2 | -8.7 | -6.1 | -3.8 | -2.3 | 1.5 | 5.1 | 5.9 | -2.9 | 21.4 | -10.2 | -2.6 |
| 2553 | 27.1 | 19.6 | 20.2 | 22.3 | 16.7 | 14.3 | 14.1 | 11.6 | 9.6 | 10.8 | 10.8 | 20.9 | 15.3 | |
| 2554 | 7.6 | 4.1 | 3.7 | -0.7 | 0.1 | 1.2 | 2.8 | 5.4 | 4.4 | -7.9 | -19.6 | -4.5 | 2.9 | -0.3 |
| 2555 | -0.1 | 8.2 | 3.1 | 5.3 | 9.8 | | | | | | | | 5.2 | |

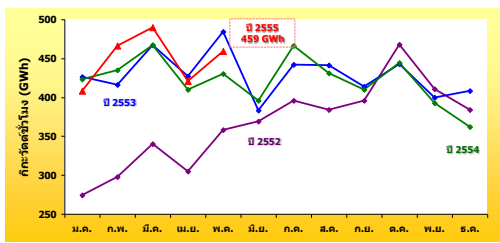
การใช้ไฟฟ้าอุตสาหกรรมการผลิตสิ่งทอ ปี 2552-2555 (พ.ศ.)



อัตราการขยายตัว (%)

| ปี | ม.ค. | ก.พ. | มี.ค. | เม.ย. | พ.ค. | มิ.ย. | ก.ค. | ส.ค. | ก.ย. | ต.ค. | พ.ย. | ธ.ค. | ม.ค.-พ.ค. | ม.ค.-ธ.ค. |
|------|-------|-------|-------|-------|------|-------|------|------|------|-------|-------|-------|-----------|-----------|
| 2552 | -22.0 | -15.6 | -13.6 | -12.3 | -7.6 | -3.8 | -3.8 | -1.9 | -0.6 | 0.3 | 3.5 | 16.2 | -14.2 | -5.4 |
| 2553 | 25.5 | 11.8 | 19.9 | 22.2 | 9.6 | 11.0 | 6.7 | 4.7 | 5.6 | 7.7 | 2.0 | 2.8 | 17.5 | 10.3 |
| 2554 | 3.7 | 2.5 | -2.0 | -1.9 | 1.6 | -5.3 | 1.0 | -0.6 | -5.7 | -23.5 | -31.1 | -20.3 | 0.7 | -6.9 |
| 2555 | -18.8 | -6.0 | -10.0 | -13.2 | -8.3 | | | | | | | | -11.2 | |

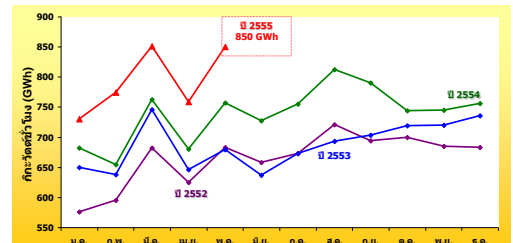
การใช้ไฟฟ้าอุตสาหกรรมเหล็กและเหล็กกล้า ปี 2552-2555 (พ.ศ.)



อัตราการขยายตัว (%)

| ปี | ม.ค. | ก.พ. | มี.ค. | เม.ย. | พ.ค. | มิ.ย. | ก.ค. | ส.ค. | ก.ย. | ต.ค. | พ.ย. | ธ.ค. | ม.ค.-พ.ค. | ม.ค.-ธ.ค. |
|------|-------|-------|-------|-------|-------|-------|-------|-------|------|------|------|-------|-----------|-----------|
| 2552 | -43.8 | -33.1 | -38.9 | -34.7 | -39.3 | -29.3 | -27.1 | -23.1 | 15.7 | 52.8 | 44.7 | 18.3 | -38.2 | -18.4 |
| 2553 | 55.4 | 39.6 | 37.5 | 39.8 | 35.1 | 4.0 | 11.6 | 14.7 | 4.4 | -5.3 | -2.7 | 6.2 | 40.9 | 17.5 |
| 2554 | -0.7 | 4.6 | 0.0 | -3.9 | -11.2 | 3.5 | 5.6 | -2.3 | -0.9 | 0.3 | -1.7 | -11.4 | -2.5 | -1.6 |
| 2555 | -3.5 | 7.2 | 4.9 | 2.6 | 6.7 | | | | | | | | 3.6 | |

การใช้ไฟฟ้าอุตสาหกรรมการผลิตอาหาร ปี 2552-2555 (พ.ศ.)

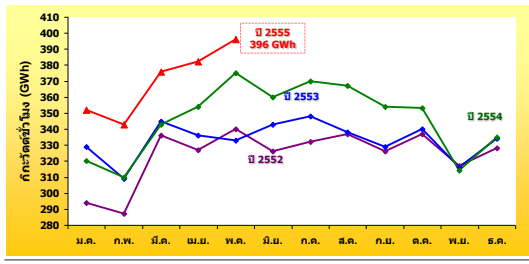


อัตราการขยายตัว (%)

| ปี | ม.ค. | ก.พ. | มี.ค. | เม.ย. | พ.ค. | มิ.ย. | ก.ค. | ส.ค. | ก.ย. | ต.ค. | พ.ย. | ธ.ค. | ม.ค.-พ.ค. | ม.ค.-ธ.ค. |
|------|------|------|-------|-------|------|-------|------|------|------|------|------|------|-----------|-----------|
| 2552 | -8.2 | -0.7 | 1.9 | 2.1 | 6.5 | 7.2 | 2.3 | 7.2 | 4.3 | 7.2 | 14.0 | 16.6 | 0.4 | 5.0 |
| 2553 | 12.8 | 7.3 | 9.4 | 3.4 | -0.5 | -3.2 | 0.0 | -3.9 | 1.3 | 2.8 | 5.2 | 7.7 | 6.3 | 3.3 |
| 2554 | 5.0 | 2.4 | 2.2 | 5.3 | 11.4 | 14.1 | 12.1 | 17.2 | 12.5 | 3.5 | 3.5 | 2.8 | 5.2 | 7.6 |
| 2555 | 7.0 | 18.4 | 11.6 | 11.5 | 12.4 | | | | | | | | 12.1 | |

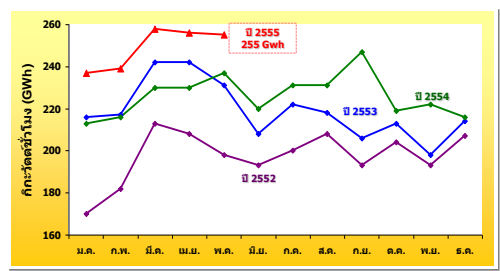
- การใช้ไฟฟ้าภาคธุรกิจ ในช่วง 5 เดือนแรกของปี 2555 เกือบทุกภาคเศรษฐกิจมีการใช้ไฟฟ้าเฉลี่ยในระดับสูงกว่าปี 2554 โดยห้างสรรพสินค้ามีการใช้ไฟฟ้าเพิ่มขึ้นจากเดือนเดียวกันของปีก่อนร้อยละ 5.7 และเพิ่มขึ้นจากเดือนก่อนหน้าร้อยละ 3.8 ธุรกิจกลุ่มโรงแรม ใช้ไฟฟ้าเพิ่มขึ้นจากเดือนเดียวกันของปีก่อนร้อยละ 7.5 และร้านขายปลีก ใช้ไฟฟ้าเพิ่มขึ้นจากเดือนเดียวกันของปีก่อนร้อยละ 13.2 และเพิ่มขึ้นร้อยละ 5.7 จากเดือนก่อนหน้า ในขณะที่การใช้ไฟฟ้าในภาคธุรกิจการก่อสร้าง มีการใช้ไฟฟ้าลดลงจากเดือนเดียวกันของปีก่อนร้อยละ 24.4 เนื่องจากผู้บริโภคชะลอการซื้อที่อยู่อาศัย ประกอบกับผู้ประกอบการยังชะลอการก่อสร้างและเปิดโครงการใหม่ ด้านธุรกิจพาร์ทเมนท์และเกสต์เฮาส์ มีการใช้ไฟฟ้าเพิ่มมากขึ้น โดยการใช้ไฟฟ้าในช่วงเดือนพฤษภาคม 2555 เพิ่มขึ้นจากช่วงเดียวกันของปีก่อนร้อยละ 11.5 และเพิ่มขึ้นร้อยละ 4.4 จากเดือนก่อนหน้า

การใช้ไฟฟ้าห้างสรรพสินค้า ปี 2552-2555 (พ.ศ.)



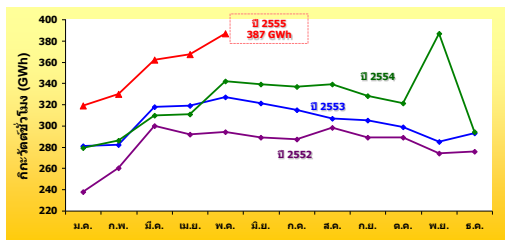
| ปี | อัตราการขยายตัว (%) | | | | | | | | | | | | | |
|------|---------------------|------|-------|-------|------|-------|------|------|------|------|------|------|-----------|-----------|
| | ม.ค. | ก.พ. | มี.ค. | เม.ย. | พ.ค. | มิ.ย. | ก.ค. | ส.ค. | ก.ย. | ต.ค. | พ.ย. | ธ.ค. | ม.ค.-พ.ค. | ม.ค.-ธ.ค. |
| 2552 | -0.7 | 1.4 | 4.5 | 2.0 | 3.7 | 2.3 | 2.3 | -1.1 | 3.5 | 3.3 | 6.9 | 10.5 | 2.2 | 3.2 |
| 2553 | 11.9 | 7.7 | 2.5 | 2.6 | -2.0 | 5.2 | 4.9 | 0.1 | 0.9 | 0.8 | -0.4 | 1.6 | 4.2 | 2.8 |
| 2554 | -2.7 | 0.2 | -0.6 | 5.3 | 12.7 | 5.1 | 6.3 | 8.6 | 7.6 | 3.8 | -0.7 | 0.2 | 3.0 | 3.9 |
| 2555 | 10.1 | 10.8 | 9.9 | 7.9 | 5.7 | | | | | | | | | 8.7 |

การใช้ไฟฟ้าธุรกิจกลุ่มโรงแรม ปี 2552-2555 (พ.ศ.)



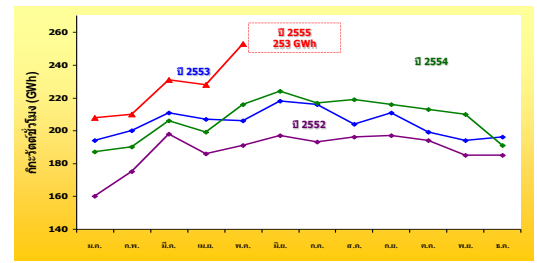
| ปี | อัตราการขยายตัว (%) | | | | | | | | | | | | | |
|------|---------------------|------|-------|-------|------|-------|------|------|------|------|------|------|-----------|-----------|
| | ม.ค. | ก.พ. | มี.ค. | เม.ย. | พ.ค. | มิ.ย. | ก.ค. | ส.ค. | ก.ย. | ต.ค. | พ.ย. | ธ.ค. | ม.ค.-พ.ค. | ม.ค.-ธ.ค. |
| 2552 | -6.2 | 3.0 | 5.6 | 3.9 | 2.4 | 7.8 | 3.8 | 6.9 | 12.5 | 8.7 | 13.2 | 26.6 | 1.9 | 7.1 |
| 2553 | 27.2 | 19.5 | 14.0 | 16.6 | 16.9 | 7.4 | 11.1 | 5.1 | 6.9 | 4.3 | 2.7 | 3.5 | 18.5 | 11.0 |
| 2554 | -1.8 | -0.6 | -4.9 | -4.8 | 2.8 | 5.7 | 3.9 | 5.7 | 20.0 | 2.8 | 12.3 | 0.8 | -2.0 | 3.2 |
| 2555 | 11.7 | 10.7 | 12.0 | 11.3 | 7.5 | | | | | | | | | 10.6 |

การใช้ไฟฟ้าร้านขายปลีก ปี 2552-2555 (พ.ศ.)



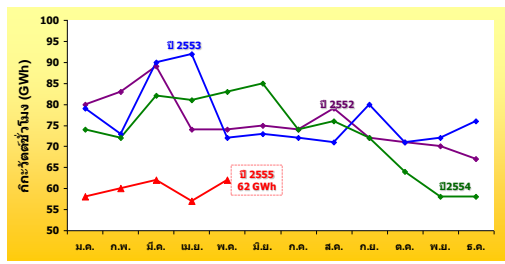
| ปี | อัตราการขยายตัว (%) | | | | | | | | | | | | | |
|------|---------------------|------|-------|-------|------|-------|------|------|------|------|------|------|-----------|-----------|
| | ม.ค. | ก.พ. | มี.ค. | เม.ย. | พ.ค. | มิ.ย. | ก.ค. | ส.ค. | ก.ย. | ต.ค. | พ.ย. | ธ.ค. | ม.ค.-พ.ค. | ม.ค.-ธ.ค. |
| 2552 | -9.2 | 0.4 | 5.4 | 0.1 | 1.7 | 1.6 | -0.1 | 1.7 | 1.7 | 0.0 | 4.7 | 13.0 | -0.2 | 1.7 |
| 2553 | 18.2 | 8.5 | 6.0 | 9.2 | 11.3 | 11.3 | 9.8 | 3.3 | 5.6 | 3.6 | 3.9 | 6.0 | 10.4 | 7.9 |
| 2554 | -0.8 | 1.2 | -2.3 | -2.4 | 4.7 | 5.3 | 7.0 | 10.2 | 7.7 | 7.4 | 36.0 | 0.4 | 0.1 | 6.0 |
| 2555 | 14.4 | 15.7 | 16.7 | 17.9 | 13.2 | | | | | | | | | 15.5 |

การใช้ไฟฟ้าอสังหาริมทรัพย์ ปี 2552-2555 (พ.ศ.)



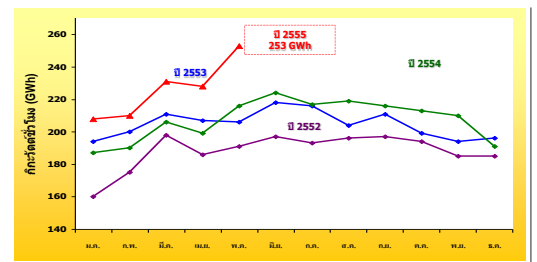
| ปี | อัตราการขยายตัว (%) | | | | | | | | | | | | | |
|------|---------------------|------|-------|-------|------|-------|------|------|------|------|------|------|-----------|-----------|
| | ม.ค. | ก.พ. | มี.ค. | เม.ย. | พ.ค. | มิ.ย. | ก.ค. | ส.ค. | ก.ย. | ต.ค. | พ.ย. | ธ.ค. | ม.ค.-พ.ค. | ม.ค.-ธ.ค. |
| 2552 | -8.2 | 2.8 | 6.7 | 0.1 | 1.3 | 2.3 | 0.7 | 1.6 | 2.8 | -1.8 | 3.6 | 11.9 | 0.6 | 1.9 |
| 2553 | 21.3 | 14.3 | 6.3 | 11.1 | 8.0 | 10.9 | 12.1 | 3.6 | 7.1 | 2.8 | 4.8 | 5.8 | 11.8 | 8.8 |
| 2554 | -3.4 | -4.9 | -2.0 | -3.8 | 4.6 | 2.6 | 0.1 | 7.8 | 2.7 | 7.2 | 8.1 | -2.3 | -1.9 | 1.4 |
| 2555 | 11.3 | 10.4 | 11.7 | 14.5 | 17.2 | | | | | | | | | 13.1 |

การใช้ไฟฟ้าการก่อสร้าง ปี 2552-2555 (พ.ศ.)



| ปี | อัตราการขยายตัว (%) | | | | | | | | | | | | | |
|------|---------------------|-------|-------|-------|-------|-------|-------|-------|-------|-------|-------|-------|-----------|-----------|
| | ม.ค. | ก.พ. | มี.ค. | เม.ย. | พ.ค. | มิ.ย. | ก.ค. | ส.ค. | ก.ย. | ต.ค. | พ.ย. | ธ.ค. | ม.ค.-พ.ค. | ม.ค.-ธ.ค. |
| 2552 | -12.4 | -11.4 | -14.4 | -25.3 | -24.0 | -25.0 | -26.7 | -19.9 | -23.5 | -25.0 | -21.9 | -17.0 | -17.6 | -20.6 |
| 2553 | -2.3 | -12.1 | 0.6 | 24.4 | -3.0 | -3.3 | -2.1 | -10.4 | 10.7 | 0.6 | 2.7 | 12.9 | 1.1 | 1.2 |
| 2554 | -6.1 | -0.4 | -9.0 | -11.4 | 14.5 | 16.5 | 2.7 | 7.3 | -10.3 | -10.6 | -20.1 | -24.4 | -3.3 | -4.7 |
| 2555 | -21.7 | -17.4 | -24.2 | -30.2 | -24.4 | | | | | | | | | -23.8 |

การใช้ไฟฟ้าอสังหาริมทรัพย์ ปี 2552-2555 (พ.ศ.)



| ปี | อัตราการขยายตัว (%) | | | | | | | | | | | | | |
|------|---------------------|------|-------|-------|------|-------|------|------|------|------|------|------|-----------|-----------|
| | ม.ค. | ก.พ. | มี.ค. | เม.ย. | พ.ค. | มิ.ย. | ก.ค. | ส.ค. | ก.ย. | ต.ค. | พ.ย. | ธ.ค. | ม.ค.-พ.ค. | ม.ค.-ธ.ค. |
| 2552 | -8.2 | 2.8 | 6.7 | 0.1 | 1.3 | 2.3 | 0.7 | 1.6 | 2.8 | -1.8 | 3.6 | 11.9 | 0.6 | 1.9 |
| 2553 | 21.3 | 14.3 | 6.3 | 11.1 | 8.0 | 10.9 | 12.1 | 3.6 | 7.1 | 2.8 | 4.8 | 5.8 | 11.8 | 8.8 |
| 2554 | -3.4 | -4.9 | -2.0 | -3.8 | 4.6 | 2.6 | 0.1 | 7.8 | 2.7 | 7.2 | 8.1 | -2.3 | -1.9 | 1.4 |
| 2555 | 11.3 | 10.4 | 11.7 | 14.5 | 17.2 | | | | | | | | | 13.1 |