

# สถานการณ์การใช้น้ำมันและไฟฟ้าของไทย ช่วง 7 เดือนแรกของปี 2558



จัดทำโดย

ศูนย์พยากรณ์และสารสนเทศพลังงาน

## สรุปสถานการณ์การใช้น้ำมันและไฟฟ้าของไทย ช่วง 7 เดือนแรกของปี 2558

### การใช้น้ำมัน

- การใช้น้ำมันดีเซล ช่วง 7 เดือนแรกของปี 2558 เฉลี่ยอยู่ที่ระดับ 60.93 ล้านลิตรต่อวัน หรือเพิ่มขึ้นร้อยละ 3.10 คาดว่าเกิดจากปัจจัยหลักๆ สองประการคือ
  - การเพิ่มขึ้นของการใช้ตามรอบฤดูกาล คือในช่วงมกราคม-เมษายน เป็นช่วงการเก็บเกี่ยวพืชผลทางการเกษตร ทำให้ปริมาณการใช้น้ำมันดีเซลในการขนส่งสินค้าเกษตรเพิ่มขึ้นก่อนที่จะปรับตัวลดลงในเดือนพฤษภาคม เนื่องจากหมดฤดูเก็บเกี่ยวและเริ่มเข้าสู่ฤดูฝน
  - การปรับตัวลดลงของราคาขายปลีกน้ำมันดีเซลอย่างต่อเนื่องตั้งแต่กลางปี 2557 จนถึงปัจจุบัน โดยในช่วง 7 เดือนแรกของปี 2558 ราคาขายปลีกเฉลี่ยอยู่ที่ระดับ 25.80 บาทต่อลิตร ต่ำกว่าราคาขายปลีกเฉลี่ยในช่วงเดียวกันของปีก่อน 4.16 บาทต่อลิตร

### การใช้น้ำมันดีเซลและเบนซิน ม.ค.-ก.ค. 2558

หน่วย : ล้านลิตร/วัน

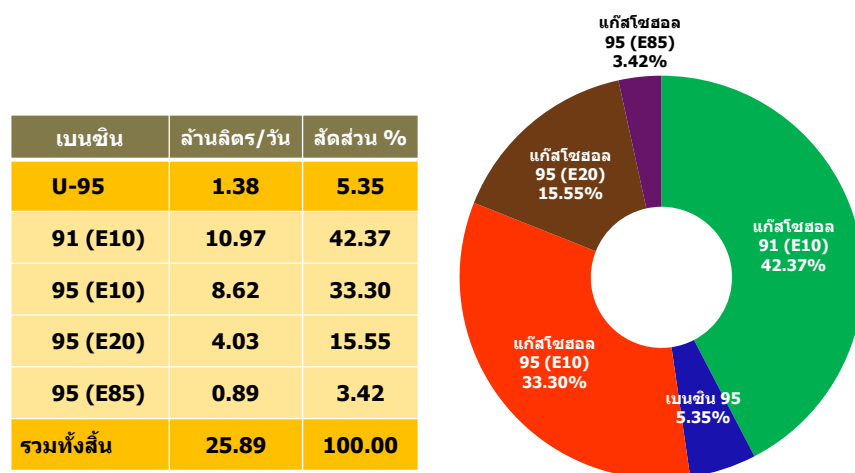
	ม.ค.	ก.พ.	มี.ค.	เม.ย.	พ.ค.	มิ.ย.	ก.ค.	2558 ม.ค.- ก.ค.	2557 ม.ค.- ก.ค.	สัดส่วน	Δ (%)
1. ดีเซล	60.22	62.57	62.03	62.05	61.98	59.72	58.12	60.93	59.11	100.00	3.10
2. เบนซิน	25.06	25.84	25.41	26.54	25.72	26.06	26.61	25.89	22.71	100.00	14.00
2.1 เบนซิน95	1.34	1.41	1.36	1.40	1.38	1.43	1.38	1.38	1.41	5.35	-1.50
2.2 แก๊สโซฮอล์	23.71	24.43	24.05	25.14	24.34	24.63	25.23	24.50	21.30	94.65	15.03
-แก๊สโซฮอล์ 91 (E10)	10.73	11.09	10.87	11.17	10.83	10.94	11.17	10.97	9.58	42.37	14.51
-แก๊สโซฮอล์ 95 (E10)	8.19	8.55	8.32	8.78	8.63	8.82	9.06	8.62	7.41	33.30	16.29
-แก๊สโซฮอล์ 95 (E20)	3.90	3.93	3.96	4.26	4.01	3.99	4.13	4.03	3.52	15.55	14.50
-แก๊สโซฮอล์ 95 (E85)	0.90	0.86	0.89	0.93	0.87	0.88	0.87	0.89	0.79	3.42	11.93

การใช้น้ำมันเบนซิน ช่วง 7 เดือนแรกของปี 2558 เฉลี่ยอยู่ที่ระดับ 25.89 ล้านลิตรต่อวัน หรือเพิ่มขึ้นร้อยละ 14.00 คาดว่าเกิดจากการปรับลดลงของราคาขายปลีกเฉลี่ยน้ำมันเบนซินทุกประเภท ตามการปรับตัวลดลงของราคาน้ำมันดิบในตลาดโลก และการปรับโครงสร้างราคาพลังงานในช่วงปลายปี 2557 ส่งผลให้การใช้น้ำมันเบนซินในช่วง 7 เดือนแรกของปี 2558 มีการปรับตัวเพิ่มขึ้นจาก 22.71 เป็น 25.89 ล้านลิตรต่อวัน โดยเป็นการเพิ่มขึ้นของน้ำมันเบนซินในกลุ่มแก๊สโซฮอล์ประมาณ 3 ล้านลิตรต่อวัน โดยมีรายละเอียดดังนี้

- การใช้น้ำมันเบนซิน 95 ช่วง 7 เดือนแรกของปี 2558 เฉลี่ยอยู่ที่ระดับ 1.38 ล้านลิตรต่อวัน หรือลดลงร้อยละ 1.50 คาดว่าเกิดจากการลดลงของปริมาณรถยนต์ที่สามารถใช้เบนซิน 95 อีกทั้งในช่วง 7 เดือนแรกของปี 2558 ราคาขายปลีกเฉลี่ยแก๊สโซฮอล์ต่ำกว่าน้ำมันเบนซิน 95 ประมาณ 6-13 บาทต่อลิตร ทำให้ผู้ใช้บางกลุ่มหันไปใช้แก๊สโซฮอล์ทดแทน

- การใช้น้ำมันแก๊สโซฮอล์ ช่วง 7 เดือนแรกของปี 2558 เฉลี่ยอยู่ที่ระดับ 24.50 ล้านลิตรต่อวัน หรือเพิ่มขึ้นร้อยละ 15.03 การใช้น้ำมันแก๊สโซฮอล์คิดเป็นสัดส่วนร้อยละ 94.65 ของปริมาณการใช้น้ำมันเบนซินทั้งหมด ทั้งนี้การใช้น้ำมันในกลุ่มแก๊สโซฮอล์เพิ่มขึ้นทุกประเภท โดยแก๊สโซฮอล์ 95(E10) มีการใช้เพิ่มขึ้นสูงสุดถึงร้อยละ 16.29 เมื่อเทียบกับช่วงเดียวกันของปีก่อน รองลงมาคือแก๊สโซฮอล์ 91(E10) และแก๊สโซฮอล์ 95(E20) มีการใช้เพิ่มขึ้นใกล้เคียงกันอยู่ที่ร้อยละ 14.50 การเปลี่ยนแปลงของการใช้น้ำมันแก๊สโซฮอล์มาจากปัจจัยด้านการอุดหนุนราคาน้ำมันในกลุ่มแก๊สโซฮอล์ของภาครัฐ เพื่อส่งเสริมการใช้พลังงานทดแทนและลดการนำเข้าน้ำมันดิบ อีกทั้งปัจจัยเรื่องการผลิตรถยนต์ในปัจจุบันที่มีการรองรับการใช้น้ำมันแก๊สโซฮอล์ออกสู่ตลาดมากขึ้นและจำนวนสถานีบริการน้ำมันแก๊สโซฮอล์ที่เพิ่มขึ้นอย่างต่อเนื่อง ปัจจุบัน ณ สิ้นเดือนกรกฎาคม 2558 มีสถานีบริการที่จำหน่ายน้ำมันแก๊สโซฮอล์ (E20) และแก๊สโซฮอล์ (E85) ทั้งสิ้น 2,880 และ 705 สถานีตามลำดับ

### สัดส่วนการใช้น้ำมันเบนซิน ม.ค.- ก.ค. 2558



รวมการใช้น้ำมันเบนซิน 25.89 ล้านลิตร/วัน

- การใช้น้ำมันภาคขนส่งทางบก ช่วง 7 เดือนแรกของปี 2558 อยู่ที่ระดับ 12,854 พันตันเทียบเท่าน้ำมันดิบ (KTOE) เพิ่มขึ้นร้อยละ 4.45 ส่วนใหญ่เป็นการใช้น้ำมันดีเซลคิดเป็นร้อยละ 46.1 ของการใช้พลังงานในการขนส่งทางบก รองลงมาคือการใช้เบนซินคิดเป็นร้อยละ 31.8 โดยมีการใช้เพิ่มขึ้นร้อยละ 3.09 และ 14.01 ตามลำดับ โดยการใช้เบนซินในช่วง 7 เดือนแรกเพิ่มขึ้นค่อนข้างสูงเนื่องจากราคาขายปลีกเฉลี่ยน้ำมันเบนซินปรับตัวลดลง 6-13 บาทต่อลิตร เมื่อเทียบกับช่วงเดียวกันของปีก่อน ในขณะที่การใช้ LPG และ NGV ช่วง 7 เดือนแรกของปี 2558 มีการปรับตัวลดลงร้อยละ 8.69 และ 1.02 ตามลำดับ ซึ่งสาเหตุน่าจะมาจากการปรับเพิ่มราคาขายปลีก LPG และ NGV โดยช่วง 7 เดือนแรกของปี 2558 ราคาขายปลีกเฉลี่ย LPG และ NGV อยู่ที่ระดับ 24.05 และ 12.93 บาทต่อกิโลกรัม ตามลำดับ สูงกว่าช่วงเดียวกันของปีก่อน 2.67 และ 2.43 บาทต่อกิโลกรัม ประกอบกับความสะดวกในเรื่องของสถานีบริการน้ำมันเบนซินที่มีค่อนข้างมาก และระยะเวลาในการเติมน้ำมันเบนซินและดีเซลที่น้อยกว่าเมื่อเทียบกับการเติม NGV ทำให้ผู้ใช้ LPG และ NGV บางส่วนหันกลับมาใช้น้ำมันทดแทน

## การใช้ไฟฟ้า

- การผลิตพลังงานไฟฟ้า ช่วง 7 เดือนแรกของปี 2558 อยู่ที่ระดับ 108,686 กิกะวัตต์ชั่วโมง เพิ่มขึ้นจากช่วงเดียวกันของปีก่อนร้อยละ 2.52 คาดว่าเกิดจากการเพิ่มขึ้นของการใช้ไฟฟ้าในทุกสาขา ยกเว้นภาคการเกษตรกรรม มีความต้องการใช้ไฟฟ้าลดลงเนื่องจากปัญหาภัยแล้งและผลผลิตตกต่ำ
- การใช้ไฟฟ้า 7 เดือนแรกของปี 2558 อยู่ที่ระดับ 101,390 กิกะวัตต์ชั่วโมง เพิ่มขึ้นร้อยละ 3.56 เป็นการเพิ่มขึ้นในส่วนของการใช้ไฟฟ้าภาคครัวเรือน จากสภาพอากาศที่ร้อนจัด และหน้าฝนที่ล่าช้ากว่าทุกปีส่งผลให้การใช้ไฟฟ้าในภาคครัวเรือนสูงขึ้นร้อยละ 4.84 การขยายตัวอย่างต่อเนื่องของภาคการท่องเที่ยวและบริการ ประกอบกับมีผู้ประกอบการรายใหม่ด้านที่อยู่อาศัยเกิดขึ้นมากเพื่อรองรับความนิยมของนักท่องเที่ยวที่หันมาใช้บริการที่พักอาศัยประเภทบ้านพักและรีสอร์ทมากกว่าโรงแรมขนาดใหญ่ ทำให้การใช้ไฟฟ้าในช่วง 7 เดือนแรกของภาคธุรกิจ และกิจการขนาดเล็กปรับตัวสูงขึ้นร้อยละ 5.90 และ 4.49 ตามลำดับ ส่วนการใช้ไฟฟ้าในภาคอุตสาหกรรมเพิ่มขึ้นร้อยละ 1.90 จากความต้องการใช้ไฟฟ้าที่เพิ่มขึ้นในกลุ่มอุตสาหกรรมอิเล็กทรอนิกส์ ยานยนต์ และซีเมนต์ที่ยังคงขยายตัวอยู่ในระดับต่ำ
- ความต้องการพลังไฟฟ้าสูงสุดสุทธิในระบบของ กฟผ. (Net Peak Generation Requirement) ปี 2558 เกิดขึ้น ณ วันพฤหัสบดีที่ 11 มิถุนายน 2558 เวลา 14:02 น. อยู่ที่ระดับ 27,346 เมกะวัตต์ สูงกว่าพลังไฟฟ้าสูงสุดของปีที่ผ่านมาซึ่งเกิดเมื่อวันพุธที่ 23 เมษายน 2557 เวลา 14.26 น. อยู่ 404 เมกะวัตต์ หรือเพิ่มขึ้นร้อยละ 1.5

## การผลิตพลังงานไฟฟ้ารายเดือน

หน่วย : กิกะวัตต์ชั่วโมง (GWh)

	ม.ค.	ก.พ.	มี.ค.	เม.ย.	พ.ค.	มิ.ย.	ก.ค.	ส.ค.	ก.ย.	ต.ค.	พ.ย.	ธ.ค.	ม.ค.- ธ.ค.	ม.ค.- ก.ค.
2554	12,604	12,559	13,859	13,344	14,620	14,241	14,429	14,475	14,109	13,407	12,452	12,244	162,343	95,656
2555	13,317	13,878	15,571	14,715	15,753	14,890	15,138	14,996	14,509	15,135	14,823	14,247	176,973	103,263
2556	13,968	14,208	16,054	14,994	16,403	15,076	15,056	15,161	14,661	14,766	14,325	12,727	177,398	105,759
2557	12,996	13,235	16,079	15,417	16,755	15,785	15,746	15,476	15,290	15,355	14,908	13,903	180,945	106,014
2558	13,586	13,515	16,347	15,440	17,208	16,339	16,252							108,686
Δ (%) จากช่วง เดียวกันปีก่อน	4.54	2.11	1.67	0.15	2.71	3.5	3.2							2.52
Δ (%) จาก เดือนก่อนปี 57	-2.28	-0.52	20.96	-5.55	11.45	-5.05	-0.53							

หมายเหตุ : ไม่รวม VSPP

# รายละเอียดสถานการณ์การใช้น้ำมันและไฟฟ้าของไทย ช่วง 7 เดือนแรกของ ปี 2558

## 1. การใช้น้ำมันดีเซล

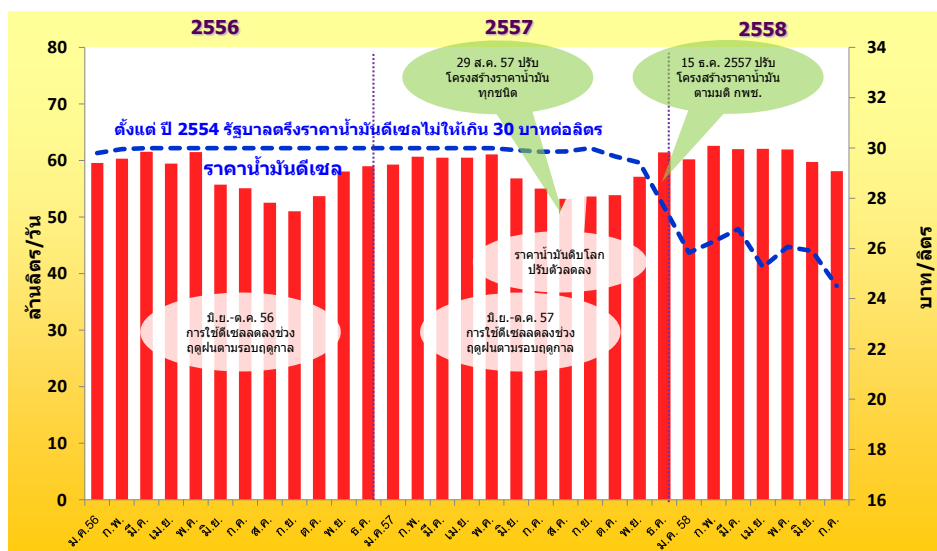
- การใช้น้ำมันดีเซล 7 เดือนแรกของปี 2558 เฉลี่ยอยู่ที่ระดับ 60.93 ล้านลิตรต่อวัน เพิ่มขึ้นร้อยละ 3.10 เมื่อเทียบกับช่วงเดียวกันของปีก่อน โดยการเพิ่มขึ้นของการใช้น้ำมันดีเซลเกิดจากการปรับตัวลดลงของราคาขายปลีกน้ำมันดีเซลภายในประเทศตามราคาน้ำมันดิบในตลาดโลกที่ลดลง และการปรับขึ้นของปริมาณการใช้ตามฤดูกาล

### ปริมาณการใช้น้ำมันดีเซลรายเดือน

หน่วย : ล้านลิตร/วัน

	ม.ค.	ก.พ.	มี.ค.	เม.ย.	พ.ค.	มิ.ย.	ก.ค.	ส.ค.	ก.ย.	ต.ค.	พ.ย.	ธ.ค.	ม.ค.-ก.ค.
2554	52.43	53.35	54.99	55.28	54.42	53.58	49.07	49.60	50.05	48.42	52.47	57.80	53.30
2555	54.71	58.58	59.09	57.48	58.28	56.70	53.23	53.45	51.82	53.76	58.49	59.26	56.85
2556	59.56	60.31	61.56	59.42	61.51	55.74	55.11	52.53	51.03	53.68	58.07	58.98	59.03
2557	59.27	60.68	60.51	60.50	61.06	56.84	55.02	53.25	53.65	53.85	57.10	61.42	59.11
2558	60.22	62.57	62.03	62.05	61.98	59.72	58.12						60.93
Δ (%) จากช่วงเดียวกันปีก่อน	1.60	3.11	2.52	2.56	1.50	5.07	5.63						3.10
Δ (%) จากเดือนก่อนปี 57	-1.96	3.90	-0.85	0.03	-0.11	-3.65	-2.68						

### ยอดจำหน่าย และราคาน้ำมันดีเซลหมุนเร็ว ปี 2556-2558 (ก.ค.)



## 2. การใช้น้ำมันเบนซิน

▪ การใช้น้ำมันเบนซิน 7 เดือนแรกของปี 2558 เฉลี่ยอยู่ที่ระดับ 25.89 ล้านลิตรต่อวัน เพิ่มขึ้นร้อยละ 14.00 เมื่อเทียบกับช่วงเดียวกันของปีก่อน เกิดจากการปรับลดลงของราคาขายปลีกภายในประเทศ ตามการลดลงของราคาน้ำมันในตลาดโลก และการปรับโครงสร้างราคาพลังงานตามมติ กพช. ในวันที่ 15 ธันวาคม 2557 ทำให้ราคาขายปลีกกลุ่มน้ำมันเบนซินลดลง 3.70-4.90 บาทต่อลิตร จากปัจจัยดังกล่าวส่งผลให้ผู้บริโภคนำรถยนต์มาใช้เพิ่มขึ้น ทำให้ปริมาณการใช้น้ำมันเบนซินในกลุ่มแก๊สโซฮอล์ปรับตัวเพิ่มขึ้นถึง 3 ล้านลิตรต่อวัน รายละเอียดดังนี้

### ปริมาณการใช้น้ำมันเบนซินรายเดือน

หน่วย : ล้านลิตร/วัน

	ม.ค.	ก.พ.	มี.ค.	เม.ย.	พ.ค.	มิ.ย.	ก.ค.	ส.ค.	ก.ย.	ต.ค.	พ.ย.	ธ.ค.	ม.ค.-ก.ค.
2554	20.38	21.29	19.85	20.59	19.72	20.76	19.76	20.43	20.05	18.56	18.51	21.22	20.32
2555	20.44	20.89	20.64	20.49	20.39	21.15	20.49	20.83	20.29	21.10	22.34	23.56	20.64
2556	22.12	22.20	22.68	22.91	22.77	22.43	22.50	23.04	21.28	22.04	22.73	22.66	22.52
2557	21.80	22.37	22.76	23.27	22.91	22.46	23.34	23.75	23.59	23.51	23.95	25.84	22.71
2558	25.06	25.84	25.41	26.54	25.72	26.06	26.61						25.89
Δ (%) จากช่วงเดียวกันปีก่อน	14.91	15.49	11.65	14.03	12.26	16.01	14.00						14.00
Δ (%) จากเดือนก่อนปี 57	-3.03	3.12	-1.66	4.44	-3.07	1.30	2.12						

● การใช้น้ำมันเบนซิน 95 คิดเป็นสัดส่วนร้อยละ 5.35 ของปริมาณการใช้น้ำมันเบนซินทั้งหมด ราคาขายปลีกเฉลี่ยน้ำมันเบนซิน 95 ในช่วง 7 เดือนแรกของปี 2558 อยู่ที่ระดับ 35.19 บาท ต่ำกว่าช่วงเดียวกันของปีก่อน 13.67 บาทต่อลิตร และการใช้น้ำมันเบนซิน 95 เฉลี่ยอยู่ที่ระดับ 1.38 ล้านลิตรต่อวัน ลดลงจากช่วงเดียวกันของปีก่อนร้อยละ 1.50

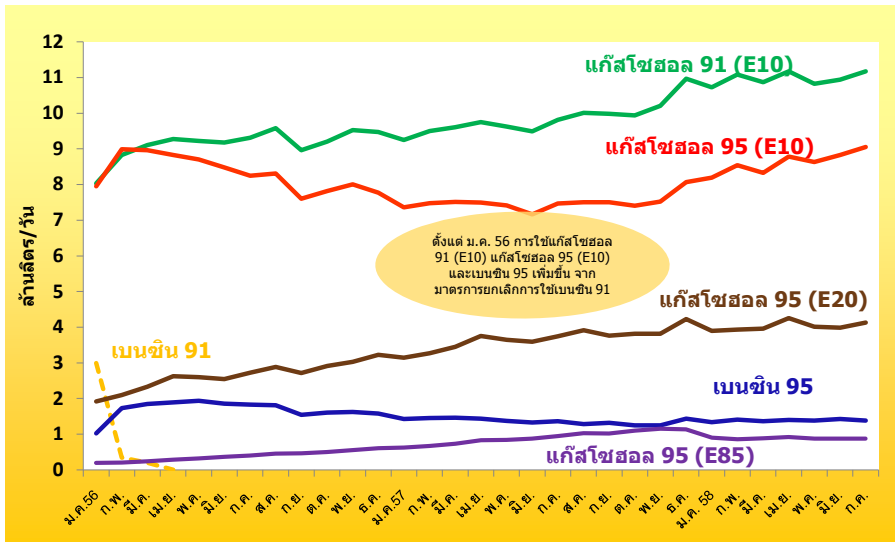
● การใช้น้ำมันแก๊สโซฮอล์ คิดเป็นสัดส่วนถึงร้อยละ 94.65 ของปริมาณการใช้น้ำมันเบนซินทั้งหมด ในช่วง 7 เดือนแรกของปี 2558 มีการใช้น้ำมันกลุ่มแก๊สโซฮอล์เฉลี่ย 24.50 ล้านลิตรต่อวัน เพิ่มขึ้นจากเดือนเดียวกันของปีก่อนร้อยละ 15.03 โดยน้ำมันแก๊สโซฮอล์ 95 (E10) มีอัตราการใช้เพิ่มขึ้นมากที่สุด นอกจากปัจจัยด้านราคาแล้ว จำนวนสถานีบริการน้ำมันแก๊สโซฮอล์ที่เพิ่มมากขึ้นอย่างต่อเนื่อง และการผลิตรถยนต์ที่รองรับการใช้น้ำมันแก๊สโซฮอล์ออกสู่ตลาดเพิ่มขึ้น น่าจะเป็นอีกปัจจัยหนึ่งที่ส่งผลต่อการเพิ่มขึ้นของการใช้น้ำมันแก๊สโซฮอล์ โดยมีรายละเอียดของการใช้น้ำมันแก๊สโซฮอล์แต่ละประเภทดังนี้

- การใช้น้ำมันแก๊สโซฮอล์ 91 (E10) คิดเป็นสัดส่วนร้อยละ 42.37 ของปริมาณการใช้น้ำมันเบนซินทั้งหมด ในช่วง 7 เดือนแรกของปี 2558 มีปริมาณการใช้เฉลี่ย 10.97 ล้านลิตรต่อวัน เพิ่มขึ้นจากช่วงเดียวกันของปีก่อนร้อยละ 14.51 ราคาขายปลีกเฉลี่ยน้ำมันแก๊สโซฮอล์ 91 (E10) ช่วง 7 เดือนแรกของปี 2558 อยู่ที่ระดับ 27.67 บาทต่อลิตร ต่ำกว่าราคาขายปลีกในช่วงเดียวกันของปีก่อน 10.65 บาทต่อลิตร

- **การใช้น้ำมันแก๊สโซฮอล์ 95 (E10)** คิดเป็นสัดส่วนร้อยละ 33.30 ของปริมาณการใช้น้ำมันเบนซินทั้งหมด ในช่วง 7 เดือนแรกของปี 2558 มีปริมาณการใช้เฉลี่ย 8.62 ล้านลิตรต่อวัน เพิ่มขึ้นจากช่วงเดียวกันของปีก่อนร้อยละ 16.29 ราคาขายปลีกเฉลี่ยอยู่ที่ระดับ 28.73 บาทต่อลิตร ซึ่งมีราคาสูงที่สุดในกลุ่มน้ำมันแก๊สโซฮอล์

- **การใช้น้ำมันแก๊สโซฮอล์ 95 (E20)** คิดเป็นสัดส่วนร้อยละ 15.55 ของปริมาณการใช้น้ำมันเบนซินทั้งหมด ในช่วง 7 เดือนแรกของปี 2558 มีปริมาณการใช้เฉลี่ย 4.03 ล้านลิตรต่อวัน เพิ่มขึ้นจากช่วงเดียวกันของปีก่อนร้อยละ 14.50 ทั้งนี้การใช้น้ำมันแก๊สโซฮอล์ 95 (E20) มีการขยายตัวสูงขึ้นต่อเนื่องตามนโยบาย

**ยอดจำหน่ายน้ำมันแก๊สโซฮอล์ เปรียบเทียบกับเบนซิน 95  
ปี 2556 – 2558 (ก.ค.)**



หมายเหตุ : ตั้งแต่ 1 มกราคม 2556 ยกเลิกการใช้เบนซิน 91 โดยผ่อนผันให้จำหน่ายได้จนถึงเดือนมีนาคม 2556

ส่งเสริมการใช้แก๊สโซฮอล์ทดแทนน้ำมันเบนซิน และรถยนต์ที่ผลิตใหม่ส่วนใหญ่สามารถใช้แก๊สโซฮอล์ 95(E20) อีกทั้งการเพิ่มขึ้นของสถานีบริการอย่างต่อเนื่องตั้งแต่เริ่มมีการจำหน่ายน้ำมันแก๊สโซฮอล์ในเดือนมกราคม 2551 โดยปริมาณสถานีบริการแก๊สโซฮอล์ 95(E20) สะสมในเดือนกรกฎาคม 2558 มีทั้งสิ้น 2,880 แห่ง เพิ่มขึ้นจากเดือนธันวาคม 2557 ร้อยละ 8.07 แบ่งเป็นของ ปตท. 1,074 แห่ง บางจาก 713 แห่ง เชลล์ 363 แห่ง เอสโซ่ 365 แห่ง ปตท.บริหารธุรกิจค้าปลีก 144 แห่ง เซฟรอน(ไทย) 173 แห่ง พีทีจี 42 แห่ง เพียวพลังงานไทย 3 แห่ง และซัสโก้ 3 แห่ง โดยราคาขายปลีกเฉลี่ยน้ำมันแก๊สโซฮอล์ 95(E20) ในช่วง 7 เดือนแรกของปี 2558 อยู่ที่ระดับ 26.26 บาทต่อลิตร ต่ำกว่าช่วงเดียวกันของปีก่อน 9.50 บาทต่อลิตร

- **การใช้น้ำมันแก๊สโซฮอล์ 95(E85)** คิดเป็นสัดส่วนร้อยละ 3.42 ของปริมาณการใช้น้ำมันเบนซินทั้งหมด ในช่วง 7 เดือนแรกของปี 2558 มีการใช้เฉลี่ยประมาณ 885,000 ลิตรต่อวัน เพิ่มขึ้นจากช่วงเดียวกันของปีก่อนร้อยละ 11.93 และยังคงมีแนวโน้มการใช้เพิ่มขึ้นเนื่องจากราคาขายปลีกเฉลี่ยถูกที่สุดในกลุ่มแก๊สโซฮอล์ ราคาขายปลีกเฉลี่ยในช่วง 7 เดือนแรกปี 2558 อยู่ที่ระดับ 22.90 บาทต่อลิตร และมีรถยนต์รุ่นใหม่ที่ใช้ น้ำมันแก๊สโซฮอล์ 95 (E85) (FFV:Flexible Fuel Vehicle) ออกสู่ตลาดมากขึ้น อีกทั้งยังมีรถยนต์รุ่นเก่าบางส่วน ปรับแต่งเครื่องยนต์โดยการติดตั้งอุปกรณ์คอนเวอร์ชันคิตส์ เพื่อให้สามารถเติมน้ำมันแก๊สโซฮอล์ 95 (E85) ได้ โดย

ปัจจุบันมีสถานีบริการน้ำมันแก๊สโซฮอล์ 95 (E85) ทั้งสิ้น 705 แห่ง แบ่งเป็นของ ปตท. 379 แห่ง บางจาก 229 แห่ง ทยอยเพียว 47 แห่ง ซีเอสโก้ 41 แห่ง และสยามเคมี 9 แห่ง เพิ่มขึ้นจากเดือนธันวาคมปี 2557 ร้อยละ 18.29

### 3. การใช้น้ำมันภาคขนส่งทางบก

การใช้น้ำมันภาคขนส่งทางบก 7 เดือนแรกของปี 2558 อยู่ที่ระดับ 12,854 พันตันเทียบเท่าน้ำมันดิบ (ktoe) เพิ่มขึ้นจากช่วงเดียวกันของปีก่อนร้อยละ 4.45 โดยเป็นการเพิ่มขึ้นของการใช้น้ำมันเบนซินและดีเซล โดยน้ำมันดีเซลมีส่วนการใช้สูงสุดคิดเป็นร้อยละ 46.1 ของการใช้พลังงานในภาคขนส่งทางบกทั้งหมด มีการใช้เพิ่มขึ้นร้อยละ 3.09 เมื่อเทียบกับช่วงเดียวกันของปีก่อน ในขณะที่การใช้ LPG และ NGV ในรถยนต์ 7 เดือนแรกของปี 2558 คิดเป็นสัดส่วนร้อยละ 9.4 และ 12.7 มีการใช้ลดลงร้อยละ 8.69 และ 1.02 อาจเกิดจากการปรับลดลงของราคาน้ำมันเบนซินและดีเซลอย่างต่อเนื่องตั้งแต่กลางปี 2557 และการปรับขึ้นราคา LPG และ NGV ในช่วงปี 2557 เพื่อสะท้อนต้นทุนที่แท้จริง ส่งผลให้ราคาขายปลีกเฉลี่ยของ LPG และ NGV ในภาคขนส่งปรับตัวสูงขึ้น 2.67 และ 2.43 บาทต่อกิโลกรัม โดยในช่วง 7 เดือนแรกของปี 2558 ราคาขายปลีกเฉลี่ย LPG และ NGV ปรับเพิ่มขึ้นอยู่ที่ระดับ 24.05 และ 12.93 บาทต่อกิโลกรัม สอดคล้องกับจำนวนรถยนต์ติดตั้ง NGV สะสมในเดือนกรกฎาคม 2558 มีจำนวนทั้งสิ้น 470,142 คัน หรือคิดเป็นร้อยละ 3.78 เมื่อเทียบกับช่วงเดียวกันของปีก่อน แตกต่างจากช่วง 7 เดือนแรกปี 2557 ที่มีจำนวนรถยนต์ติดตั้ง NGV เพิ่มขึ้นถึงร้อยละ 8.39 เมื่อเทียบกับเดือนกรกฎาคม 2556 อีกทั้งปัจจัยด้านสถานี NGV ไม่เพียงพอ โดยเดือนกรกฎาคม 2558 มีจำนวนสถานีบริการ NGV ทั้งสิ้น 499 สถานี เพิ่มขึ้นจากปีก่อนเพียง 3 สถานี และราคาน้ำมันเบนซินที่ปรับตัวลดลงส่งผลให้แนวโน้มในการใช้ LPG และ NGV เริ่มมีการใช้ลดลง เนื่องจากข้อจำกัดทางด้านสถานีบริการ NGV และราคาขายปลีกเฉลี่ยที่ปรับตัวสูงขึ้น

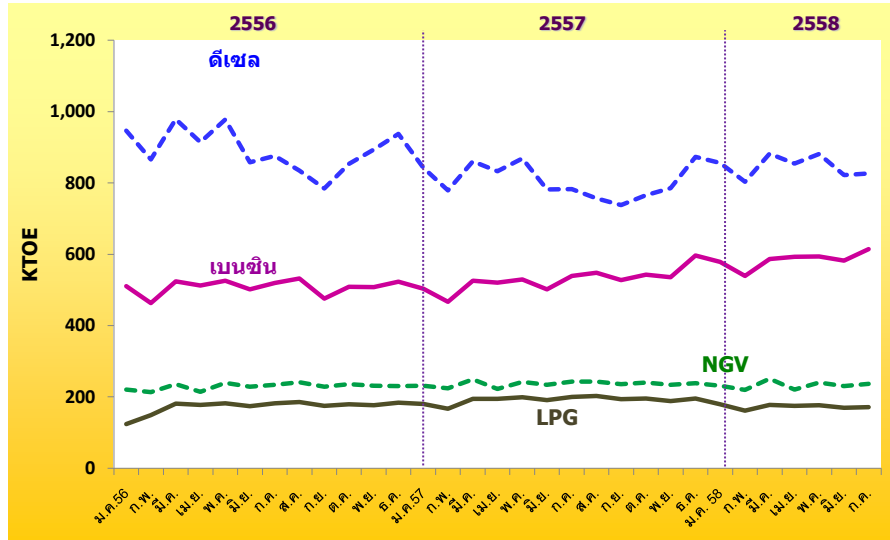
### การใช้น้ำมันภาคขนส่งทางบก

หน่วย : ktoe

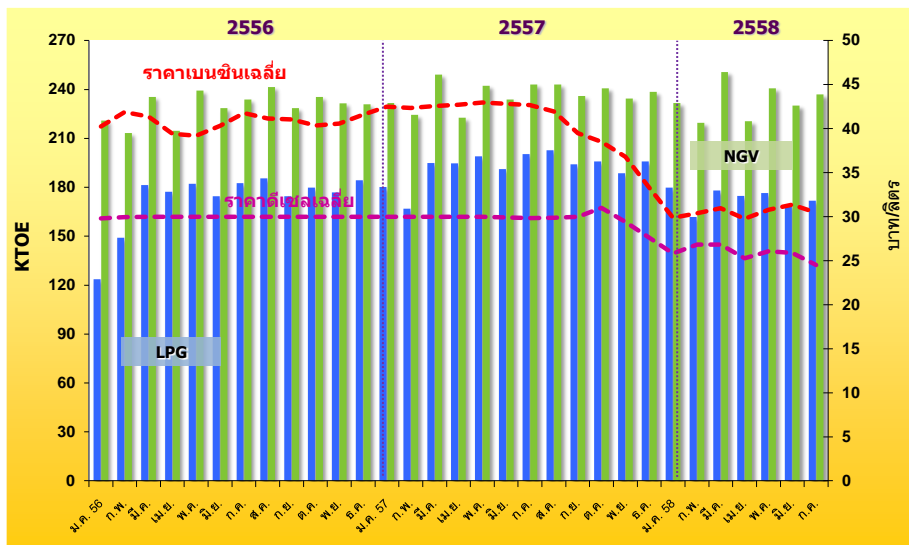
	2556	2557	2558 (ม.ค.-มิ.ย.)	สัดส่วน (%)	การเปลี่ยนแปลง (%)		
					2556	2557	2558 (ม.ค.-มิ.ย.)
เบนซิน	6,106	6,338	3,474	31.6	6.4	3.8	14.01
ดีเซล	10,719	9,670	5,098	46.3	-14.1	-9.8	2.69
LPG	2,071	2,304	1,040	9.4	67.3	11.2	-7.70
NGV	2,753	2,839	1,393	12.7	33.1	3.1	-0.76
รวม	21,649	21,150	11,005	100	0.6	-2.3	4.39



## การใช้น้ำมันภาคขนส่งทางบก ปี 2556 – 2558 (ก.ค.)



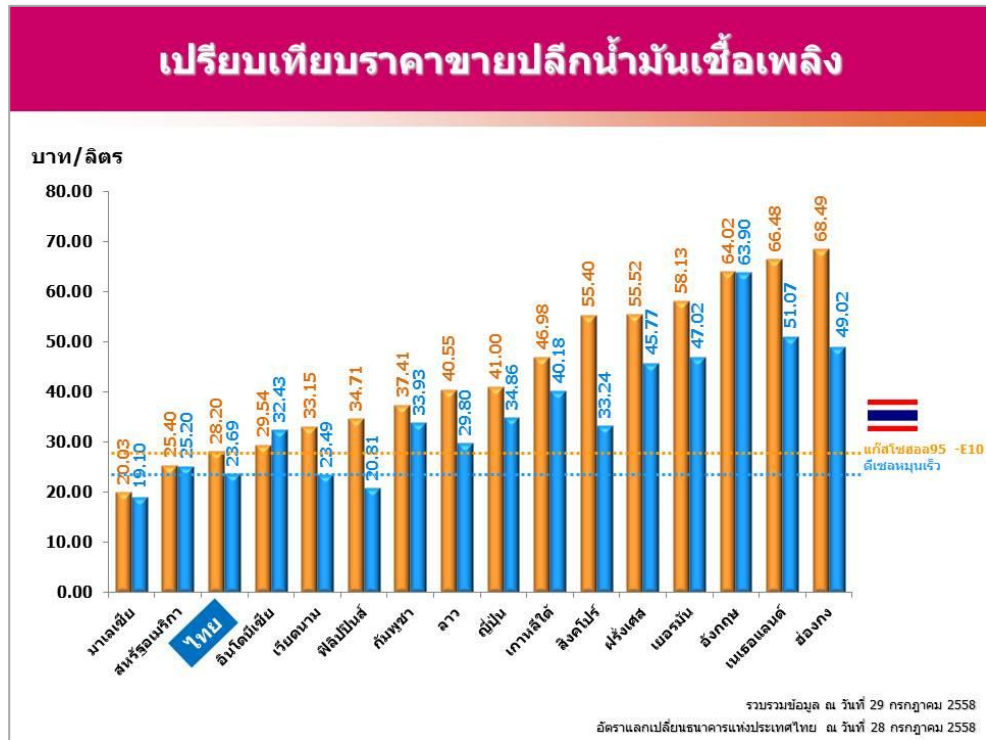
## ยอดจำหน่าย LPG NGV ภาคขนส่ง และราคาเฉลี่ยเบนซินและดีเซล ปี 2556 – 2558 (ก.ค.)



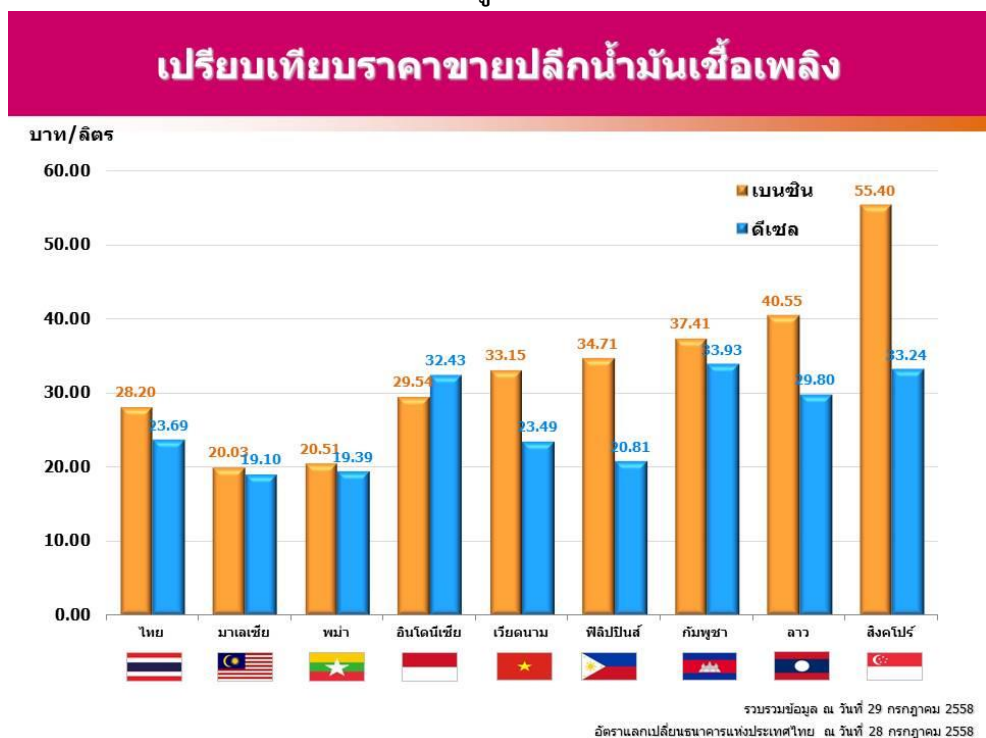
หมายเหตุ : ราคาเบนซินเฉลี่ย หมายถึง ราคาเฉลี่ยของเบนซิน 95 แก๊สโซฮอล์ 91 (E10) และแก๊สโซฮอล์ 95 (E10)

สรุปราคาขายปลีกน้ำมันเบนซินและดีเซลของต่างประเทศ (ณ วันที่ 29 กรกฎาคม 2558)

- ราคาขายปลีกน้ำมันเบนซินและดีเซลของต่างประเทศ ราคาขายปลีกน้ำมันสำเร็จรูปในแต่ละประเทศ จะแตกต่างกัน ขึ้นอยู่กับโครงสร้างและนโยบายการชดเชยราคาน้ำมันของประเทศนั้นๆ โดยราคาน้ำมัน ณ โรงกลั่นของประเทศไทย จะอ้างอิงราคาจากตลาดจอร์สิงคโปร์ (Mean of Platts: MOP Singapore)
- ราคาขายปลีกน้ำมันเบนซินและดีเซลของประเทศไทยและต่างประเทศ ณ วันที่ 29 กรกฎาคม 2558



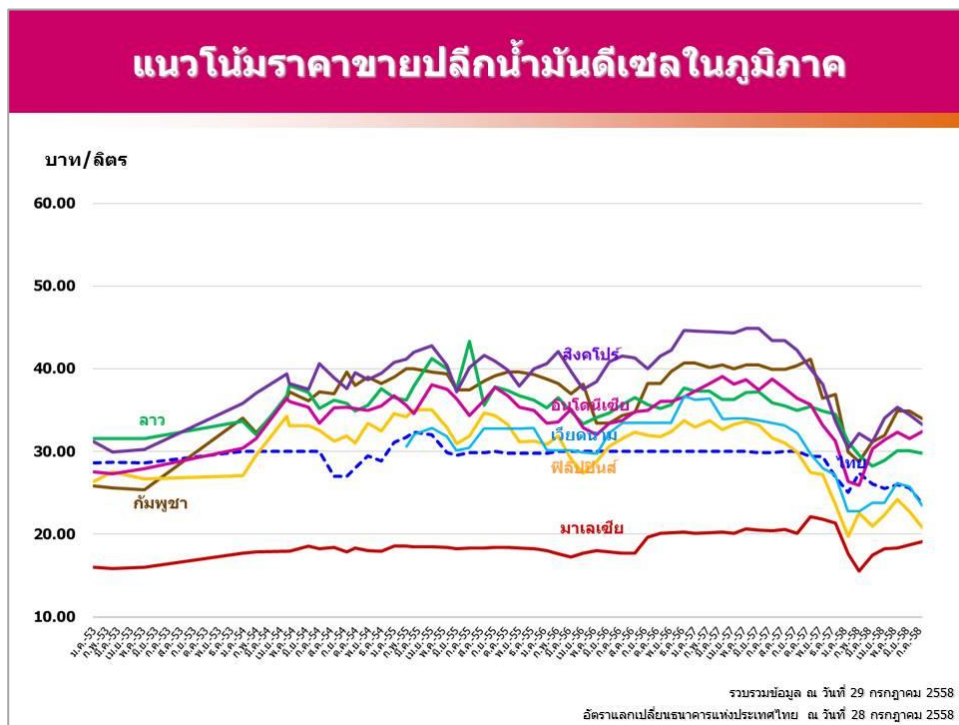
- เปรียบเทียบราคาขายปลีกน้ำมันเชื้อเพลิงในภูมิภาค

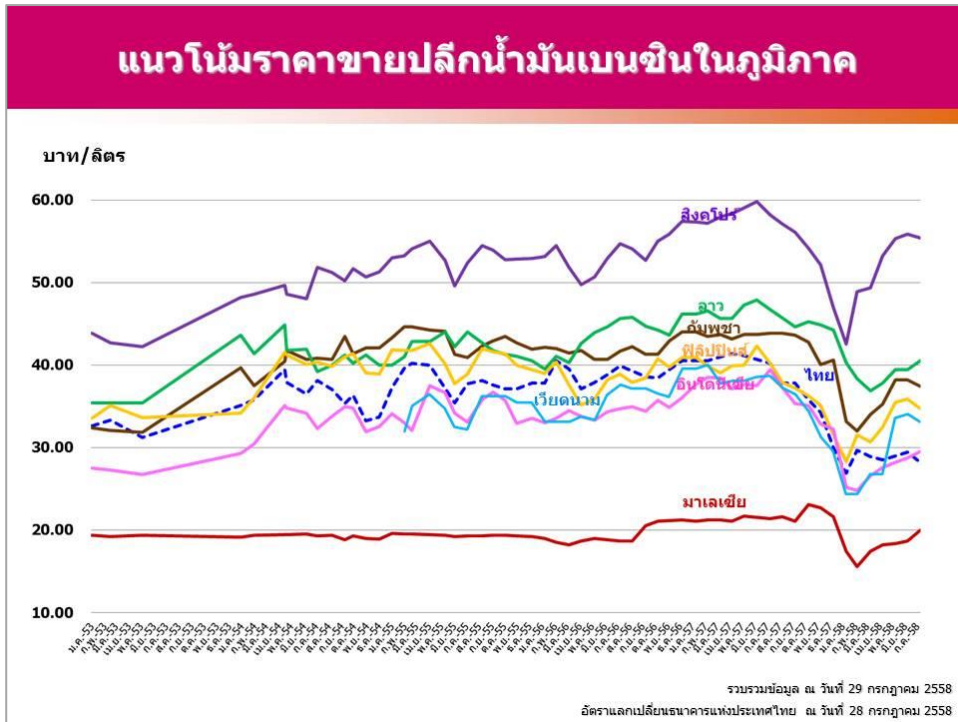


- **เปรียบเทียบราคาขายปลีกน้ำมันในภูมิภาคเดือนกรกฎาคม 2558 กับเดือนมิถุนายน 2558**

ในเดือนกรกฎาคม 2558 หลายประเทศมีการปรับลดราคาขายปลีกน้ำมันเบนซินและดีเซลตามสถานการณ์ราคาน้ำมันในตลาดโลก โดยราคาน้ำมันเบนซินมีแนวโน้มลดลงเนื่องจากความต้องการใช้น้ำมันเบนซินในการขนส่งของภูมิภาคเอเชียลดลงในช่วงฤดูมรสุม และความต้องการนำเข้าของอินโดนีเซียเริ่มลดลงหลังสิ้นสุดเทศกาลถือศีลอด ในขณะที่ราคาน้ำมันดีเซลมีแนวโน้มลดลงตามอุปทานส่วนเกินในภูมิภาค เนื่องจาก (1) ปริมาณน้ำมันดีเซลคลังของสิงคโปร์ปรับเพิ่มขึ้น (2) ประเทศจีนมีการส่งออกน้ำมันดีเซลอย่างต่อเนื่องหลังความต้องการใช้ในประเทศลดลง และ (3) ค่าขนส่งทางเรือปรับตัวเพิ่มขึ้น ทำให้มีการส่งออกน้ำมันดีเซลจากภูมิภาคเอเชียไปยังทวีปยุโรปน้อยลง

- **น้ำมันเบนซิน** ประเทศมาเลเซีย พม่า และลาว ปรับราคาเพิ่มขึ้น ในขณะที่ประเทศไทย เวียดนาม ฟิลิปปินส์ กัมพูชา และสิงคโปร์ ปรับลดลง ส่วนประเทศอินโดนีเซียมีราคาคงที่เท่ากับเดือนมิถุนายน
- **น้ำมันดีเซล** ประเทศพม่าปรับราคาเพิ่มขึ้น ในขณะที่ประเทศไทย เวียดนาม ฟิลิปปินส์ กัมพูชา ลาว และสิงคโปร์ ปรับราคาลดลง ส่วนประเทศมาเลเซียและอินโดนีเซียมีราคาคงที่

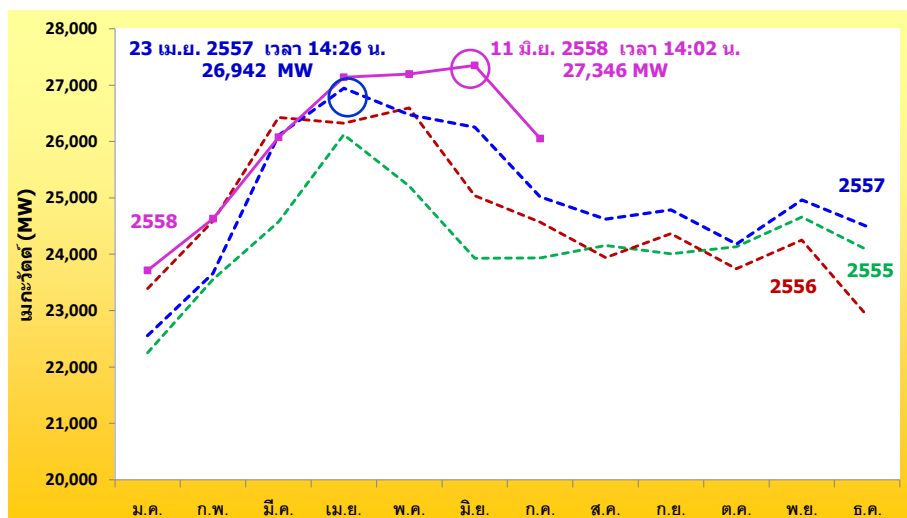




#### 4. สถานการณ์ไฟฟ้า

- การผลิตพลังงานไฟฟ้าและความต้องการพลังไฟฟ้าสูงสุดสุทธิในระบบของ กฟผ. (Net Peak Generation Requirement) ปี 2558 ณ วันพฤหัสบดีที่ 11 มิถุนายน 2558 เวลา 14:02 น. อยู่ที่ระดับ 27,346 เมกะวัตต์ สูงกว่าพลังไฟฟ้าสูงสุดของปีที่ผ่านมาซึ่งเกิดเมื่อวันพุธที่ 23 เมษายน 2557 เวลา 14.26 น. อยู่ 404 เมกะวัตต์ หรือเพิ่มขึ้นร้อยละ 1.5

#### ความต้องการพลังไฟฟ้าสูงสุดสุทธิในระบบ กฟผ.



หมายเหตุ : ความต้องการพลังไฟฟ้าสูงสุดสุทธิของระบบ กฟผ. ไม่รวมที่ใช้ใน Station Service

## การใช้ไฟฟ้ารายสาขา ม.ค.- ก.ค. 2558

หน่วย: GWh

สาขา	2555	2556	2557	2558 (ม.ค.-ก.ค.)	Δ (%) จากช่วงเดียวกัน ของปีก่อน	สัดส่วน (%)
ครัวเรือน	36,447	37,657	38,993	24,018	4.84	23.69
กิจการขนาดเล็ก	17,013	18,374	18,807	11,434	4.49	11.28
ธุรกิจ	27,088	30,413	31,362	19,186	5.90	18.92
อุตสาหกรรม	72,336	72,536	73,782	43,415	1.90	42.82
ส่วนราชการ และองค์กรที่ไม่ แสวงหากำไร*	3,799	149	152	101	14.69	0.10
เกษตรกรรม	377	354	414	251	-16.95	0.25
การใช้ไฟฟ้า ที่ไม่คิดมูลค่า	2,191	2,379	2,517	1,573	10.28	1.55
อื่นๆ	2,527	2,479	2,592	1,412	-6.83	1.39
รวมทั้งสิ้น	161,779	164,341	168,620	101,390	3.56	100.00

\* ตั้งแต่เดือนตุลาคม 2555 เป็นต้นไป ผู้ใช้ไฟฟ้าที่เป็นหน่วยงานราชการจะถูกรวมเข้าประเภทธุรกิจ/กิจการขนาดเล็ก แล้วแต่กรณี

● การใช้ไฟฟ้ารายสาขา 7 เดือนแรกของปี 2558 มีการใช้ไฟฟ้ารวมทั้งสิ้น 101,390 กิกะวัตต์ชั่วโมง เพิ่มขึ้นจากช่วงเดียวกันของปีก่อนร้อยละ 3.56 เกิดจากการเพิ่มขึ้นของปริมาณการใช้ไฟฟ้าเกือบทุกสาขา ยกเว้น ภาคเกษตรกรรมที่มีการใช้ไฟฟ้าลดลงเนื่องจากปัญหาภัยแล้ง โดยภาคอุตสาหกรรมมีสัดส่วนการใช้ไฟฟ้าสูงสุด คิดเป็นร้อยละ 42.82 ของการใช้ทั้งหมด มีการใช้ไฟฟ้าอยู่ที่ระดับ 43,415 กิกะวัตต์ชั่วโมง เพิ่มขึ้นร้อยละ 1.90 เมื่อเทียบกับช่วงเดียวกันของปีก่อน คาดว่าเกิดจากความต้องการใช้ไฟฟ้าที่เพิ่มขึ้นของอุตสาหกรรมอิเล็กทรอนิกส์ ยานยนต์ ซีเมนต์ อาหาร และเคมีภัณฑ์ รองลงมาคือการใช้ไฟฟ้าภาคครัวเรือน มีการใช้ไฟฟ้าอยู่ที่ระดับ 24,018 กิกะวัตต์ชั่วโมง เพิ่มขึ้นร้อยละ 4.84 คาดว่าเนื่องจากการใช้จ่ายภาคครัวเรือนขยายตัวร้อยละ 2.0 ในครึ่งปีแรกของปี 2558 และปัจจัยเรื่องสภาพอากาศที่ร้อนจัดส่งผลให้มีการใช้พลังงานในภาคครัวเรือนเพิ่มขึ้น ส่วนการใช้ไฟฟ้าในภาคธุรกิจและกิจการขนาดเล็ก 7 เดือนแรกของปี 2558 มีการใช้ไฟฟ้าเพิ่มขึ้นร้อยละ 5.90 และ 4.49 ตามลำดับ โดยมีรายละเอียดการใช้ไฟฟ้าของภาคอุตสาหกรรมและภาคธุรกิจที่สำคัญ ดังนี้

- **การใช้ไฟฟ้าภาคอุตสาหกรรม** 7 เดือนแรกของปี 2558 มีการใช้ไฟฟ้ารวม 43,415 กิกะวัตต์ชั่วโมง เพิ่มขึ้นร้อยละ 1.90 เมื่อเทียบกับช่วงเดียวกันของปีก่อน โดยมีรายละเอียดการใช้ไฟฟ้าในแต่ละภาคอุตสาหกรรมที่สำคัญดังนี้

- **อุตสาหกรรมการผลิตอาหาร** มีการใช้ไฟฟ้าอยู่ที่ 5,833 กิกะวัตต์ชั่วโมง มีการใช้ไฟฟ้าเพิ่มขึ้นร้อยละ 1.12 คาดว่าเนื่องจากการผลิตภาพรวมปรับตัวเพิ่มขึ้นเล็กน้อยร้อยละ 1.7 เมื่อเทียบกับช่วงเดียวกันของปีก่อน เนื่องจากการผลิตสินค้าปศุสัตว์ (ไก่และสัตว์ปีก) ที่ปรับตัวเพิ่มสูงขึ้นมาก และการผลิตสินค้าหลักอื่น ๆ มีทิศทางเพิ่มอย่างต่อเนื่อง เช่น น้ำตาลและสินค้าประมง

- **อุตสาหกรรมเหล็กและโลหะพื้นฐาน** มีการใช้ไฟฟ้าอยู่ที่ระดับ 4,028 กิกะวัตต์ชั่วโมง ลดลงร้อยละ 4.14 คาดว่าเกิดจากในช่วงที่ผ่านมาเกิดปัญหาภัยแล้ง ทำให้วัตถุดิบที่จะนำไปใช้ในการผลิตผลไม่กระป๋องลดลง อีกทั้งสถานการณ์เศรษฐกิจในประเทศยังคงชะลอตัว

- **อุตสาหกรรมอิเล็กทรอนิกส์** มีการใช้ไฟฟ้าอยู่ที่ระดับ 4,069 กิกะวัตต์ชั่วโมง เพิ่มขึ้นร้อยละ 1.69 คาดว่าเกิดจากภาพรวมการส่งออกเครื่องอิเล็กทรอนิกส์ในช่วงครึ่งปีแรก 2558 ขยายตัวร้อยละ 1.0 และ

ในเดือนกรกฎาคม 2558 การส่งออกแผงวงจรไฟฟ้าขยายตัวร้อยละ 9.7 เป็นการส่งออกไปยังตลาดฮ่องกง จีนและญี่ปุ่น

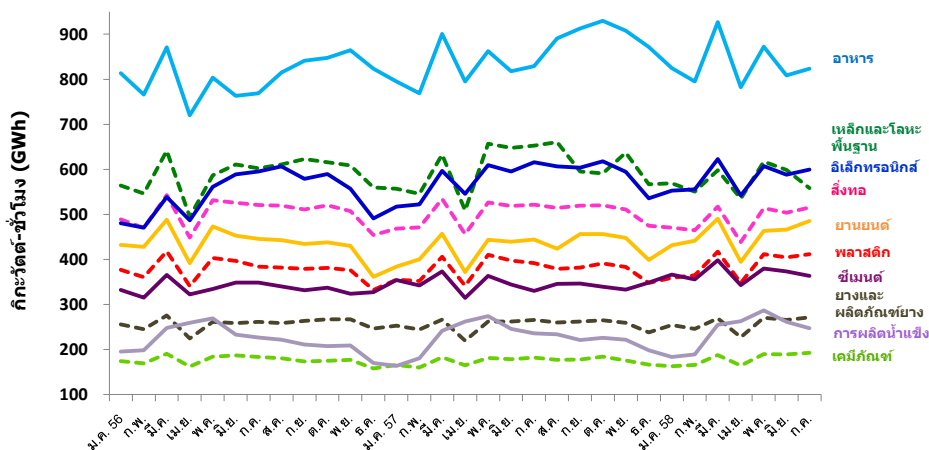
- **อุตสาหกรรมการผลิตสิ่งทอ** มีการใช้ไฟฟ้าอยู่ที่ระดับ 3,424 กิกะวัตต์ชั่วโมง ลดลงร้อยละ 2.09 คาดว่าเกิดจากหดตัวอย่างต่อเนื่องของการส่งออกสิ่งทอและเครื่องนุ่งห่ม โดยในไตรมาสแรกดัชนีผลผลิตหดตัวร้อยละ 1.9 จากการปิดกิจการของโรงงานทอผ้าในประเทศ และการส่งออกด้ายฝ้าย ด้ายเส้นใยประดิษฐ์ ผ้าฝืน และเสื้อผ้าสำเร็จรูปหดตัวร้อยละ 7.7 ในช่วง 6 เดือนแรกของปี 2558 และเดือนกรกฎาคม 2558 มูลค่าการส่งออกสิ่งทอและเครื่องนุ่งห่ม หดตัวร้อยละ 5.2

- **อุตสาหกรรมการผลิตยานยนต์** มีการใช้ไฟฟ้าอยู่ที่ระดับ 3,174 กิกะวัตต์ชั่วโมง เพิ่มขึ้นร้อยละ 7.89 คาดว่าเนื่องมาจากกำลังซื้อจากต่างประเทศในหลายภูมิภาคปรับตัวเพิ่มขึ้น ส่งผลให้ดัชนีผลผลิตในไตรมาส 1 ขยายตัวร้อยละ 1.5 ภาพรวมการส่งออกยานยนต์ อุปกรณ์และส่วนประกอบในไตรมาสที่ 1 ขยายตัวร้อยละ 4.7 และการส่งออกยานยนต์ อุปกรณ์และส่วนประกอบในเดือนเมษายน 2558 ขยายตัวร้อยละ 7.3 อีกทั้งในเดือนกรกฎาคม 2558 มูลค่าการส่งออกยานยนต์ อุปกรณ์และส่วนประกอบขยายตัวร้อยละ 4.1 ถึงแม้ในเดือนพฤษภาคมและมิถุนายน 2558 มูลค่าการส่งออกรถปิกอัพ รถบัสและรถบรรทุก หดตัวร้อยละ 19.3 และ 48.3 ตามลำดับ ทำให้การผลิตลดลง แต่ไม่ส่งผลกระทบต่อภาพรวมการใช้ไฟฟ้ารอบ 7 เดือนแรกปี 2558 ในการผลิตยานยนต์ลดลง

- **อุตสาหกรรมพลาสติก** มีการใช้ไฟฟ้าอยู่ที่ระดับ 2,719 กิกะวัตต์ชั่วโมง เพิ่มขึ้นร้อยละ 2.40

- **อุตสาหกรรมซีเมนต์** มีการใช้ไฟฟ้าอยู่ที่ระดับ 2,581 กิกะวัตต์ชั่วโมง เพิ่มขึ้นร้อยละ 6.50 เมื่อเทียบกับช่วงเดียวกันของปีก่อน คาดว่าเกิดจากมูลค่าการส่งออกปูนซีเมนต์ที่มีการปรับตัวเพิ่มขึ้นอย่างต่อเนื่องจากคำสั่งซื้อปูนซีเมนต์จากประเทศเมียนมาร์ กัมพูชา และอินโดนีเซีย โดยในเดือนพฤษภาคม 2558 มูลค่าการส่งออกปูนซีเมนต์ปรับตัวเพิ่มขึ้นถึงร้อยละ 16.67 เป็นยอดการส่งออกที่สูงที่สุดในรอบ 5 ปีที่ผ่านมา อีกทั้งในไตรมาสที่สองของปี 2558 การก่อสร้างภาครัฐและเอกชนที่ขยายตัวร้อยละ 25.6 และ 2.7 ตามลำดับ ถึงแม้ในเดือนกรกฎาคม 2558 การจำหน่ายปูนซีเมนต์หดตัวร้อยละ 2.0 เนื่องจากการลงทุนภาคเอกชนในเดือนกรกฎาคม 2558 มีสัญญาณชะลอลงจากเดือนก่อนหน้า แต่ก็ไม่ส่งผลกระทบต่อภาพรวมการใช้ไฟฟ้ารอบ 7 เดือนแรกของปี 2558 ลดลง

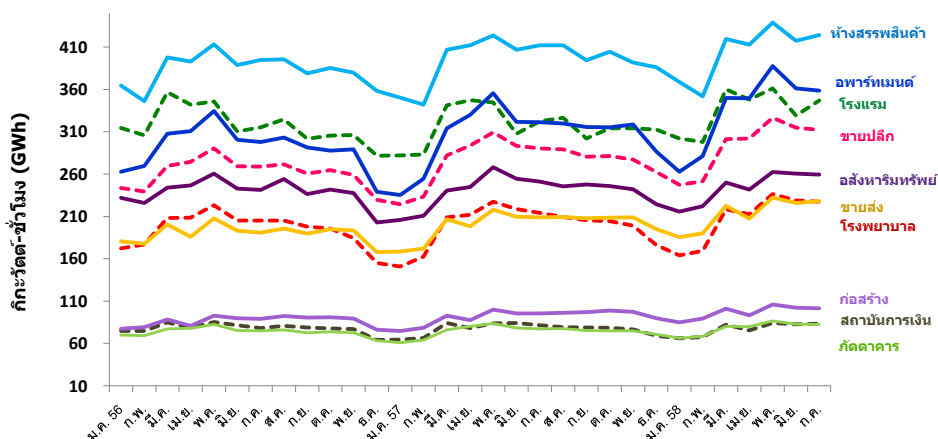
## การใช้ไฟฟ้ารายกลุ่มอุตสาหกรรมที่สำคัญ



ปี 2558 (ม.ค.-ก.ค.)	อาหาร	เหล็กและโลหะพื้นฐาน	สิ่งทอ	อิเล็กทรอนิกส์	พลาสติก	ยานยนต์	ซีเมนต์	เคมีภัณฑ์	ยางและผลิตภัณฑ์ยาง	การผลิตน้ำแข็ง
ปริมาณ (GWh)	5,833	4,028	3,424	4,069	2,719	3,174	2,581	1,253	1,805	1,687
Δ (%) จากช่วงเดียวกันของปีก่อน	1.12	-4.14	-2.09	1.69	2.40	7.89	6.50	3.08	1.72	5.14

- อุตสาหกรรมอื่นๆ ได้แก่ อุตสาหกรรมเคมีภัณฑ์ มีการใช้ไฟฟ้าอยู่ที่ระดับ 1,253 กิกะวัตต์ ชั่วโมง เพิ่มขึ้นร้อยละ 3.08 อุตสาหกรรมยางและผลิตภัณฑ์ยาง มีการใช้ไฟฟ้าอยู่ที่ระดับ 1,805 กิกะวัตต์ ชั่วโมง เพิ่มขึ้นร้อยละ 1.72 และอุตสาหกรรมการผลิตน้ำแข็ง มีการใช้ไฟฟ้าอยู่ที่ระดับ 1,687 กิกะวัตต์ ชั่วโมง เพิ่มขึ้น ร้อยละ 5.14

## การใช้ไฟฟ้ายาขกลุ่มธุรกิจที่สำคัญ



ปี 2558 (ม.ค.-ก.ค.)	ห้างสรรพสินค้า	โรงแรม	อพาร์ทเมนต์ และเกสต์เฮาส์	ขยายปลีก	อสังหาริมทรัพย์	โรงพยาบาล/สถาบันบริการทางการแพทย์	ขยายส่ง	สถาบันการเงิน	ก่อสร้าง	ภัตตาคารและไนต์คลับ
ปริมาณ (GWh)	2,833	2,345	2,351	2,055	1,712	1,456	1,492	778	441	546
Δ (%) จากช่วงเดียวกันของปีก่อน	2.87	5.28	10.27	6.70	2.16	4.49	7.92	0.10	13.55	5.07

▪ การใช้ไฟฟ้าภาคธุรกิจ ในช่วง 7 เดือนแรกของปี 2558 มีการใช้ไฟฟ้ารวม 19,186 กิกะวัตต์ ชั่วโมง เพิ่มขึ้นจากช่วงเดียวกันของปีก่อนร้อยละ 5.90 ห้างสรรพสินค้าและธุรกิจขยายปลีก มีการใช้ไฟฟ้าเพิ่มขึ้นจากช่วงเดียวกันของปีก่อนร้อยละ 2.87 และ 6.70 คาดว่าเนื่องจากการขยายตัวของการค้าปลีก ตามการฟื้นตัวของภาคการท่องเที่ยวซึ่งส่งผลให้การค้าในห้างสรรพสินค้าขยายตัวเพิ่มขึ้น ธุรกิจโรงแรม ภัตตาคาร และไนต์คลับ และอพาร์ทเมนต์และเกสต์เฮาส์ มีการใช้ไฟฟ้าเพิ่มขึ้นร้อยละ 5.28 5.07 และ 10.27 ตามลำดับ คาดว่าเนื่องจากการปรับตัวดีขึ้นของภาคการท่องเที่ยวและบริการที่ขยายตัวอย่างต่อเนื่อง ส่งผลให้การผลิตสาขา โรงแรมและภัตตาคารขยายตัวถึงร้อยละ 16.0 ในครึ่งปีแรกของปี 2558 และในเดือนกรกฎาคม 2558 มีจำนวนนักท่องเที่ยว 2.64 ล้านคน ขยายตัวร้อยละ 39.4 ต่อปี อีกทั้งการจัดโปรโมชั่นการท่องเที่ยวภายในประเทศราคาประหยัดและสามารถใช้สิทธิการลดหย่อนภาษี ทำให้เป็นแรงขับเคลื่อนให้เกิดใช้จ่ายเพิ่มขึ้น ภาคอสังหาริมทรัพย์ มีการใช้ไฟฟ้าเพิ่มขึ้นร้อยละ 2.16 คาดว่าเกิดจากการขยายตัวของภาคอสังหาริมทรัพย์ในช่วงครึ่งปีแรกที่ขยายตัว ร้อยละ 2.6 โรงพยาบาลและสถานบริการทางการแพทย์ มีการใช้ไฟฟ้าเพิ่มขึ้นร้อยละ 4.49 ขยายส่ง มีการใช้ไฟฟ้าเพิ่มขึ้น ร้อยละ 7.92 คาดว่าเกิดจากการเร่งทำกิจกรรมส่งเสริมการขายอย่างต่อเนื่องเพื่อให้กระตุ้นให้เกิด การใช้จ่ายมากขึ้น เนื่องจากผู้บริโภคส่วนใหญ่ยังคงระมัดระวังการใช้จ่ายจากภาระหนี้สินครัวเรือนและรายได้ เกษตรกรที่ตกต่ำ อีกทั้งในไตรมาสที่ 2 ดัชนีค้าส่งในหมวดวัตถุดิบการเกษตร เชื้อเพลิงและเครื่องจักรอุปกรณ์ เพิ่มขึ้นร้อยละ 28.4 6.2 และ 61.8 ตามลำดับ

ศูนย์พยากรณ์และสารสนเทศพลังงาน