

สถานการณ์พลังงานไทย

ช่วง 3 เดือนแรกของปี 2556

จัดทำโดย
ศูนย์พยากรณ์และสารสนเทศพลังงาน



สถานการณ์พลังงานไทยในช่วง 3 เดือนแรกของปี 2555

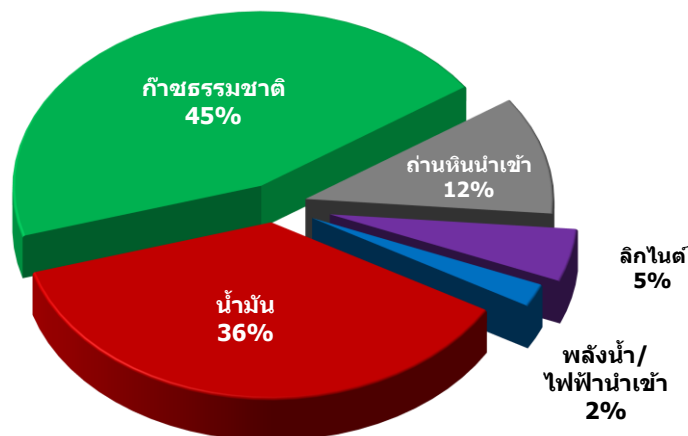
1. ภาพรวมเศรษฐกิจ

สำนักงานคณะกรรมการพัฒนาการเศรษฐกิจและสังคมแห่งชาติ (สศช.) รายงานอัตราการเติบโตทางเศรษฐกิจไทยไตรมาสแรกของปี 2556 ขยายตัวร้อยละ 5.3 ชะลอลงจากที่ขยายตัวร้อยละ 19.1 ในไตรมาสที่แล้ว การขยายตัวในด้านการผลิตจากฐานที่ต่ำมีปัจจัยสนับสนุนสำคัญจากสาขาการโรงแรมและภัตตาคาร การก่อสร้าง และอุตสาหกรรม ด้านการใช้จ่ายมีปัจจัยสนับสนุนจากการขยายตัวของการใช้ภาคครัวเรือน และการลงทุนภาคเอกชน ในขณะที่การส่งออกขยายตัวช้ากว่าคาดการณ์ โดยการใช้จ่ายเพื่อการอุปโภคบริโภคของครัวเรือนขยายตัวร้อยละ 4.2 จากปัจจัยสนับสนุนจากมาตรการคืนภาษีให้กับผู้ซื้อรถยนต์คันแรกเป็นสำคัญ ด้านการลงทุนรวมขยายตัวร้อยละ 6.0 เป็นการลงทุนภาคเอกชนที่ขยายตัวร้อยละ 3.1 และการลงทุนภาครัฐที่ขยายตัวร้อยละ 18.8 ในส่วนของการผลิตภาคอุตสาหกรรมขยายตัวจากฐานที่ต่ำร้อยละ 4.8 จากภาวะการส่งออกที่ขยายตัวในเกณฑ์ต่ำร้อยละ 4.5 ตามการชะลอตัวของเศรษฐกิจโลกและการแข่งค่าของเงินบาท เช่นเดียวกับการผลิตในภาคเกษตรที่ขยายตัวเพียงร้อยละ 0.5 ส่วนภาคการท่องเที่ยวพบว่าไตรมาสนี้ขยายตัวในเกณฑ์ดีร้อยละ 14.8 ตามจำนวนนักท่องเที่ยวต่างชาติที่สูงเป็นประวัติการณ์ถึง 6.8 ล้านคน หรือเพิ่มขึ้นร้อยละ 18.9 ซึ่งปัจจัยเหล่านี้ส่งผลต่อสถานการณ์พลังงานไทยในประเทศ ดังนี้

2. อุปสงค์พลังงาน

ความต้องการใช้พลังงานเชิงพาณิชย์ขั้นต้น (Primary Commercial Energy Consumption) ช่วง 3 เดือนแรกของปี 2556 อยู่ที่ระดับ 2,040 เทียบเท่าพันบาร์เรลน้ำมันดิบต่อวัน เพิ่มขึ้นจากช่วงเดียวกันของปีก่อนร้อยละ 4.1 โดยเป็นการเพิ่มขึ้นเกือบทุกประเภทพลังงาน ทั้งการใช้ก๊าซธรรมชาติ ซึ่งคิดเป็นสัดส่วนการใช้สูงสุดร้อยละ 45 ของการใช้พลังงานขั้นต้นทั้งหมด มีการใช้เพิ่มขึ้นร้อยละ 7.8 รองลงมาได้แก่การใช้น้ำมัน สัดส่วนร้อยละ 36 มีการใช้เพิ่มขึ้นร้อยละ 4.2 การใช้อ่านหินนำเข้า สัดส่วนร้อยละ 12 มีการใช้เพิ่มขึ้นร้อยละ 5.5 และการใช้ลิกไนต์ สัดส่วนร้อยละ 5 มีการใช้เพิ่มขึ้นร้อยละ 8.3 ในขณะที่การใช้ไฟฟ้าพลังน้ำ/ไฟฟ้านำเข้า ซึ่งคิดเป็นสัดส่วนร้อยละ 2 มีการใช้ลดลงร้อยละ 45.3

สัดส่วนการใช้พลังงานเชิงพาณิชย์ขั้นต้น
ม.ค.-มี.ค. ปี 2556



3. อุปทานพลังงาน

การผลิตพลังงานเชิงพาณิชย์ขั้นต้น (Primary Commercial Energy Production) ช่วง 3 เดือนแรกของปี 2556 อยู่ที่ระดับ 1,108 เทียบเท่าพันบาร์เรลน้ำมันดิบต่อวัน เพิ่มขึ้นจากช่วงเดียวกันของปีก่อนร้อยละ 2.7 โดยมีการผลิตก๊าซธรรมชาติ และการผลิตคอนเดนเสท เพิ่มขึ้นร้อยละ 7.3 และร้อยละ 16.0 ตามลำดับ ในขณะที่การผลิตลิกไนต์ และการผลิตไฟฟ้าพลังน้ำ ลดลงร้อยละ 1.8 และร้อยละ 49.7 เนื่องจากในช่วงไตรมาสแรกของปี 2556 มีปริมาณน้ำในอ่างเก็บน้ำของ กฟผ. น้อยกว่าปีที่ผ่านมาถึงเกือบร้อยละ 20 โดยเฉพาะอ่างเก็บน้ำในภาคเหนือและภาคตะวันออกเฉียงเหนือ ทำให้สามารถปล่อยน้ำเพื่อผลิตไฟฟ้าจากโรงไฟฟ้าพลังน้ำได้น้อยกว่าปีก่อน ด้านการผลิตน้ำมันดิบอยู่ในระดับใกล้เคียงกับช่วงเดียวกันของปีก่อน โดยเพิ่มขึ้นเพียงเล็กน้อย ร้อยละ 0.02

การนำเข้า (สุทธิ) พลังงานเชิงพาณิชย์ขั้นต้น (Primary Commercial Energy Import (Net)) ช่วง 3 เดือนแรกของปี 2556 อยู่ที่ระดับ 1,101 เทียบเท่าพันบาร์เรลน้ำมันดิบต่อวัน ลดลงจากช่วงเดียวกันของปีก่อนร้อยละ 3.4 โดยเป็นการลดลงเกือบทุกประเภทพลังงาน ทั้งการนำเข้าน้ำมันดิบสุทธิลดลงร้อยละ 3.7 การนำเข้าถ่านหินสุทธิลดลงร้อยละ 22.4 การนำเข้าไฟฟ้าสุทธิลดลงร้อยละ 28.9 ในขณะที่การนำเข้าก๊าซธรรมชาติสุทธิเพิ่มขึ้นร้อยละ 9.6 และในส่วนของ การส่งออกน้ำมันสำเร็จรูปสุทธิลดลงร้อยละ 19.4 ทั้งนี้ ประเทศไทยมีอัตราการพึ่งพาพลังงานจากต่างประเทศต่อความต้องการใช้ในช่วง 3 เดือนแรกของปี 2556 อยู่ที่ระดับร้อยละ 54 ซึ่งลดลงจากช่วงเดียวกันของปีก่อนซึ่งอยู่ที่ระดับร้อยละ 58

การใช้ การผลิต และการนำเข้าพลังงานเชิงพาณิชย์ขั้นต้น ⁽¹⁾

หน่วย : เทียบเท่าพันบาร์เรลน้ำมันดิบ/วัน

	2555	ม.ค.-มี.ค.		เปลี่ยนแปลง% (ม.ค.-มี.ค.)	
		2555	2556	2555	2556
การใช้ ⁽²⁾	1,981	1,960	2,040	4.2	4.1
การผลิต	1,088	1,078	1,108	2.5	2.7
การนำเข้า (สุทธิ)	1,079	1,140	1,101	9.3	-3.4
การเปลี่ยนแปลงสต็อก	-146	-56	-177		
การใช้ที่ไม่เป็นพลังงาน (Non-Energy use)	331	314	345	-1.2	10.0
การนำเข้า/การใช้ (%)	54	58	54		

(1) พลังงานเชิงพาณิชย์ขั้นต้น ประกอบด้วย น้ำมันดิบ ก๊าซธรรมชาติ คอนเดนเสท ผลิตภัณฑ์น้ำมันสำเร็จรูป ไฟฟ้าจากพลังน้ำ และถ่านหิน/ลิกไนต์

(2) การใช้ไม่รวมการเปลี่ยนแปลงสต็อก และการใช้ที่ไม่เป็นพลังงาน (Non-Energy use) ได้แก่ การใช้ยางมะตอย NGL Condensate LPG และ Naphtha ซึ่งเป็นวัตถุดิบในอุตสาหกรรมปิโตรเคมี

4. การใช้พลังงานเชิงพาณิชย์ขั้นสุดท้ายและมูลค่าการนำเข้าพลังงาน

การใช้พลังงานเชิงพาณิชย์ขั้นสุดท้าย (Final Modern Energy Consumption) ช่วง 3 เดือนแรกของปี 2556 อยู่ที่ระดับ 1,330 เทียบเท่าพันบาร์เรลน้ำมันดิบต่อวัน ขยายตัวเพิ่มขึ้นจากช่วงเดียวกันของปีก่อนร้อยละ 2.9 เป็นผลสืบเนื่องจากการลงทุนที่ปรับตัวดีขึ้น โดยในช่วงไตรมาสแรกของปี 2556 การลงทุน

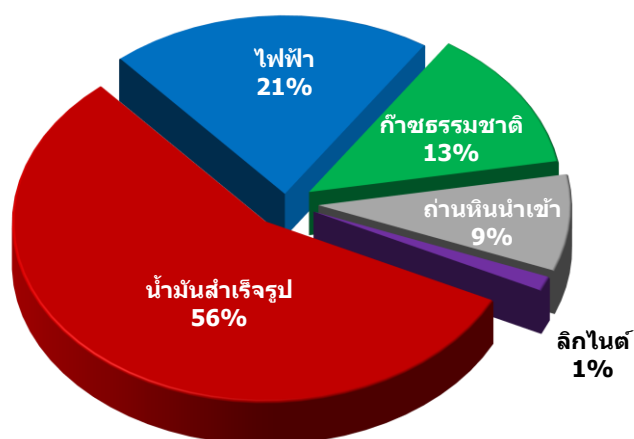
รวมขยายตัวร้อยละ 6.0 ทั้งการลงทุนภาคเอกชนในเครื่องมือเครื่องจักรและการก่อสร้าง การลงทุนภาครัฐ รวมทั้งการขยายตัวของการผลิตภาคอุตสาหกรรมร้อยละ 4.8 ส่งผลให้การใช้พลังงานเชิงพาณิชย์ขั้นสุดท้ายส่วนใหญ่เพิ่มขึ้น โดยการใช้น้ำมันสำเร็จรูป ซึ่งคิดเป็นสัดส่วนสูงสุดร้อยละ 56 ของการใช้พลังงานขั้นสุดท้ายทั้งหมด มีการใช้เพิ่มขึ้นร้อยละ 3.7 การใช้ไฟฟ้า สัดส่วนร้อยละ 21 มีการเพิ่มขึ้นร้อยละ 0.5 การใช้ก๊าซธรรมชาติ สัดส่วนร้อยละ 13 เพิ่มขึ้นร้อยละ 4.5 และการใช้ลิกไนต์ สัดส่วนร้อยละ 1 เพิ่มขึ้นร้อยละ 98.2 ในขณะที่การใช้ถ่านหินนำเข้า ซึ่งคิดเป็นสัดส่วนร้อยละ 9 มีการใช้ลดลงร้อยละ 5.3

การใช้พลังงานเชิงพาณิชย์ขั้นสุดท้าย

หน่วย: เทียบเท่าฟันทันบาร์เรลน้ำมันดิบ/วัน

	2552	2553	2554	2555	2556 (ม.ค.-มี.ค.)
ปริมาณการใช้	1,130	1,188	1,229	1,300	1,330
น้ำมันสำเร็จรูป	640	650	668	703	751
ไฟฟ้า	238	263	262	280	275
ถ่านหินนำเข้า	135	141	127	133	116
ลิกไนต์	20	19	27	15	17
ก๊าซธรรมชาติ	97	115	145	169	171
อัตราการเปลี่ยนแปลง (%)	3.4	5.2	3.5	5.7	2.9
น้ำมันสำเร็จรูป	1.8	1.4	2.8	5.3	3.7
ไฟฟ้า	-0.2	10.5	-0.4	7.0	0.5
ถ่านหินนำเข้า	7.3	4.7	-9.9	4.2	-5.3
ลิกไนต์	-3.6	-1.2	41.6	-43.7	98.2
ก๊าซธรรมชาติ	21.9	18.8	25.8	16.1	4.5

สัดส่วนการใช้พลังงานเชิงพาณิชย์ขั้นสุดท้าย
ม.ค.-มี.ค. ปี 2556



มูลค่าการนำเข้าพลังงาน ช่วง 3 เดือนแรกของปี 2556 มีมูลค่าการนำเข้าทั้งหมด 359 พันล้านบาท ลดลงจากช่วงเดียวกันของปีก่อนร้อยละ 10.2 โดยน้ำมันดิบซึ่งมีสัดส่วนร้อยละ 78 ของมูลค่าการนำเข้าทั้งหมด มีมูลค่าการนำเข้า 279 พันล้านบาท ลดลงร้อยละ 12.2 จากปริมาณการนำเข้าน้ำมันดิบช่วงดังกล่าวที่ลดลง รวมทั้งราคาน้ำมันดิบเฉลี่ยในตลาดโลกช่วงไตรมาสแรกของปี 2556 อยู่ที่ระดับ 114 เหรียญสหรัฐต่อบาร์เรล ลดลงจากช่วงเดียวกันของปีก่อนซึ่งอยู่ที่ระดับ 119 เหรียญสหรัฐต่อบาร์เรล ประกอบกับค่าเงินบาทที่แข็งค่าต่อเนื่องในช่วงดังกล่าวส่งผลให้มูลค่าการนำเข้าน้ำมันดิบปรับตัวลดลง เช่นเดียวกับมูลค่าการนำเข้าถ่านหิน และไฟฟ้านำเข้าที่ลดลงร้อยละ 35.2 และร้อยละ 50.0 ตามปริมาณการนำเข้าช่วงดังกล่าวที่ลดลง ในขณะที่น้ำมันสำเร็จรูป ก๊าซธรรมชาติ และก๊าซธรรมชาติเหลว (LNG) มีมูลค่าการนำเข้าเพิ่มขึ้นร้อยละ 6.1 ร้อยละ 3.2 และร้อยละ 25.0 ตามลำดับ ตามปริมาณความต้องการใช้ในประเทศที่เพิ่มสูงขึ้น

มูลค่าการนำเข้าพลังงาน

หน่วย : พันล้านบาท

มูลค่าการนำเข้า	(ม.ค.-มี.ค.)		2556 (ม.ค.-มี.ค.)	
	2555	2556	เปลี่ยนแปลง (%)	สัดส่วน (%)
น้ำมันดิบ	318	279	-12.2	78
น้ำมันสำเร็จรูป	33	35	6.1	10
ก๊าซธรรมชาติ	26	27	3.2	8
ถ่านหิน	11	7	-35.2	2
ไฟฟ้า	5	2	-50.0	1
ก๊าซธรรมชาติเหลว (LNG)	7	8	25.0	2
รวม	400	359	-10.2	100

5. น้ำมันดิบและคอนเดนเสท

- **การผลิตน้ำมันดิบและคอนเดนเสท** ช่วง 3 เดือนแรกของปี 2556 มีปริมาณ 252 พันบาร์เรลต่อวัน คิดเป็นสัดส่วนร้อยละ 24 ของปริมาณความต้องการใช้ในโรงกลั่น เพิ่มขึ้นจากช่วงเดียวกันของปีก่อนร้อยละ 5.5

การผลิตน้ำมันดิบ ช่วง 3 เดือนแรกของปี 2556 อยู่ที่ระดับ 156.358 พันบาร์เรลต่อวัน ใกล้เคียงกับช่วงเดียวกันของปีก่อนซึ่งมีการผลิตที่ระดับ 156.328 พันบาร์เรลต่อวัน หรือเพิ่มขึ้นเล็กน้อยร้อยละ 0.02 จากการผลิตที่เพิ่มขึ้นของแหล่ง Big Oil Project แหล่งสิริกิติ์ และแหล่งบัวหลวง

การผลิตคอนเดนเสท ช่วง 3 เดือนแรกของปี 2556 อยู่ที่ระดับ 96 พันบาร์เรลต่อวัน เพิ่มขึ้นจากช่วงเดียวกันของปีก่อนร้อยละ 16.0 จากการผลิตที่เพิ่มขึ้นของแหล่งพูนานและจักรวาล แหล่งบงกช แหล่งตราด แหล่งโกมินทร์ และแหล่งภู่ออม

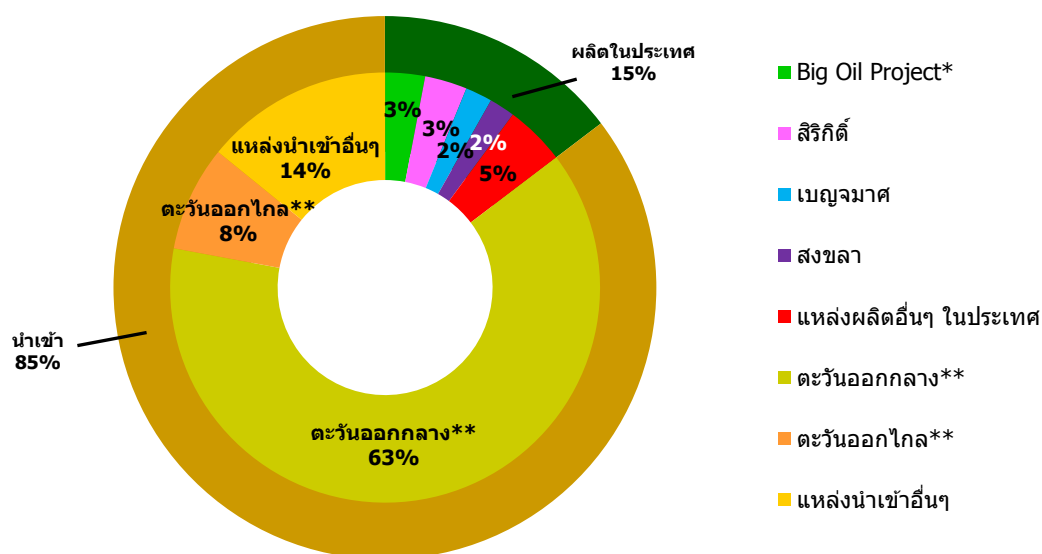
● การนำเข้าและส่งออกน้ำมันดิบ ช่วง 3 เดือนแรกของปี 2556 มีการนำเข้าน้ำมันดิบอยู่ที่ระดับ 910 พันบาร์เรลต่อวัน ลดลงร้อยละ 4.7 จากช่วงเดียวกันของปีก่อน โดยส่วนใหญ่นำเข้าจากกลุ่มประเทศ ตะวันออกกลาง ในส่วนของการส่งออกน้ำมันดิบอยู่ที่ระดับ 40 พันบาร์เรลต่อวัน ลดลงร้อยละ 22.7 จากช่วง เดียวกันของปีก่อน

การจัดการและการใช้น้ำมันดิบ

หน่วย : พันบาร์เรล/วัน

ปี	การจัดการ					การใช้	
	น้ำมันดิบ	คอนเดนเสท	รวม	นำเข้า	รวมทั้งสิ้น	ส่งออก	ใช้ในโรงกลั่น
2551	144	85	229	812	1,040	46	925
2552	154	84	238	803	1,041	41	937
2553	153	89	242	816	1,058	30	962
2554	140	84	224	794	1,018	33	936
2555	149	90	239	860	1,099	41	977
2556 (ม.ค.-มี.ค.)	156	96	252	910	1,162	40	1,051
อัตราการเปลี่ยนแปลง (%)							
2552	6.7	-1.4	4.0	-1.0	0.1	-10.5	1.2
2553	-0.6	5.6	1.6	1.6	1.6	-27.1	2.7
2554	-8.6	-5.1	-7.3	-2.7	-3.7	8.5	-2.7
2555	6.7	6.8	6.5	8.3	7.9	26.3	4.4
2556 (ม.ค.-มี.ค.)	0.02	16.0	5.5	-4.7	-2.7	-22.7	3.0

การจัดการน้ำมันดิบ ม.ค.-มี.ค. 2556



* BIG OIL PROJECT ของบริษัท ยูโนแคล (เดิม) ประกอบด้วย แหล่งปลาทอง ปลาหมึก กะพง สุราษฎร์ และยะลา

** ตะวันออกกลาง ได้แก่ สหรัฐอาหรับเอมิเรตส์ ซาอุดีอาระเบีย โอมาน กาตาร์ และอื่นๆ

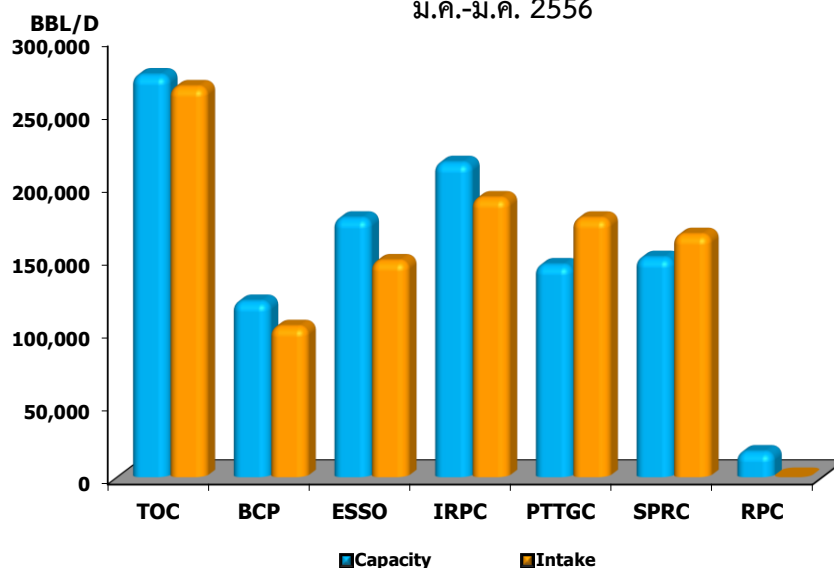
ตะวันออกไกล ได้แก่ มาเลเซีย อินโดนีเซีย บรูไน และอื่นๆ

- **กำลังการกลั่นน้ำมันดิบ** ช่วง 3 เดือนแรกของปี 2556 มีความสามารถในการกลั่นรวมทั้งสิ้น 1,099 พันบาร์เรลต่อวัน โดยไทยออยล์ (TOC) มีกำลังการกลั่น 275 พันบาร์เรลต่อวัน ไออาร์พีซี (IRPC) มีกำลังการกลั่น 215 พันบาร์เรลต่อวัน เอสโซ่ (ESSO) มีกำลังการกลั่น 177 พันบาร์เรลต่อวัน สตาร์ปิโตรเลียม (SPRC) มีกำลังการกลั่น 150 พันบาร์เรลต่อวัน พีทีที โกลบอล เคมิคอล (PTTGC) มีกำลังการกลั่น 145 พันบาร์เรลต่อวัน บางจาก (BCP) มีกำลังการกลั่น 120 พันบาร์เรลต่อวัน และระยองเพียวริฟายเออร์ (RPC) มีกำลังการกลั่น 17 พันบาร์เรลต่อวัน

- **การใช้น้ำมันดิบเพื่อการกลั่น** ช่วง 3 เดือนแรกของปี 2556 อยู่ที่ระดับ 1,050 พันบาร์เรลต่อวัน คิดเป็นสัดส่วนร้อยละ 96 ของความสามารถในการกลั่นทั่วประเทศ ซึ่งเพิ่มขึ้นร้อยละ 3.1 จากช่วงเดียวกันของปีก่อน ทั้งนี้ในช่วงวันที่ 15 มีนาคม – 5 เมษายน หน่วยกลั่นที่ 4 ของโรงกลั่นน้ำมันบางจาก กำลังการกลั่น 38,000 บาร์เรลต่อวัน ปิดซ่อมบำรุง ส่งผลให้การใช้กำลังการกลั่นเฉลี่ยของโรงกลั่นน้ำมันบางจากลดลงเหลือร้อยละ 86

การใช้กำลังการกลั่นของประเทศ

ม.ค.-มี.ค. 2556



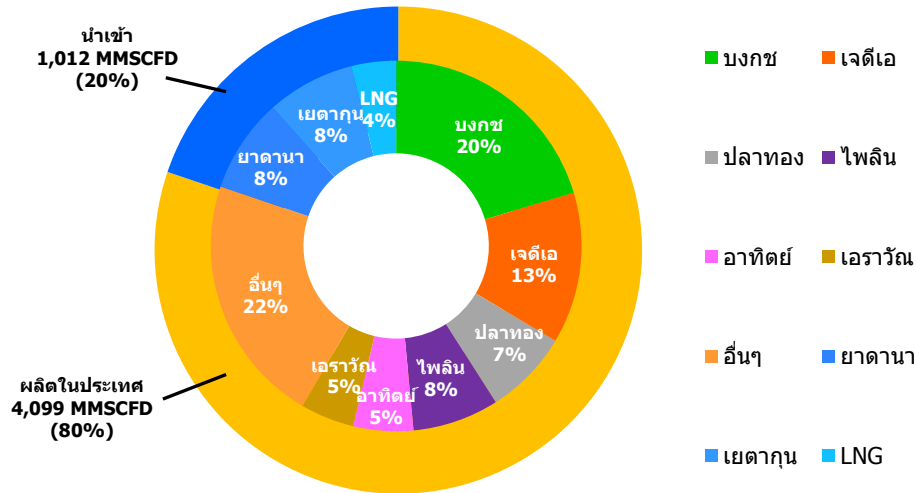
6. ก๊าซธรรมชาติ

- **การจัดการก๊าซธรรมชาติ** ช่วง 3 เดือนแรกของปี 2556 มีการจัดหารวมทั้งประเทศอยู่ที่ระดับ 5,111 ล้านลูกบาศก์ฟุตต่อวัน เพิ่มขึ้นร้อยละ 7.8 เมื่อเทียบกับช่วงเดียวกันของปีก่อน โดยเป็นการผลิตภายในประเทศร้อยละ 80 และนำเข้าจากต่างประเทศร้อยละ 20

การผลิตก๊าซธรรมชาติ ช่วง 3 เดือนแรกของปี 2556 การผลิตภายในประเทศอยู่ที่ระดับ 4,098 ล้านลูกบาศก์ฟุตต่อวัน เพิ่มขึ้นจากช่วงเดียวกันของปีก่อนร้อยละ 7.3 จากแหล่งบงกช แหล่งไพลิน แหล่งพูนาน และจักรวาล แหล่งภู่ออม แหล่งสิริกิติ์ เพิ่มกำลังการผลิตมากขึ้น

การนำเข้าก๊าซธรรมชาติ ช่วง 3 เดือนแรกของปี 2556 อยู่ที่ระดับ 1,013 ล้านลูกบาศก์ฟุตต่อวัน เพิ่มขึ้นจากช่วงเดียวกันของปีก่อนร้อยละ 9.6 จากความต้องการใช้ในประเทศที่เพิ่มสูงขึ้น ประกอบกับระหว่างวันที่ 1 – 22 กุมภาพันธ์ โรงแยกก๊าซธรรมชาติหน่วยที่ 2 ของ ปตท. หยุดซ่อมบำรุง ส่งผลให้ต้องนำเข้าก๊าซธรรมชาติเพิ่มขึ้น

การจัดการก๊าซธรรมชาติ ม.ค.-มี.ค. 2556



● **การใช้ก๊าซธรรมชาติ** ช่วง 3 เดือนแรกของปี 2556 อยู่ที่ระดับ 4,677 ล้านลูกบาศก์ฟุตต่อวัน เพิ่มขึ้นจากช่วงเดียวกันของปีก่อนร้อยละ 8.2 โดยการใช้ก๊าซธรรมชาติเพิ่มขึ้นทุกสาขา ทั้งการใช้เพื่อผลิตไฟฟ้าซึ่งคิดเป็นสัดส่วนร้อยละ 59 ของการใช้ทั้งหมด มีการใช้เพิ่มขึ้นร้อยละ 8.2 อยู่ที่ระดับ 2,761 ล้านลูกบาศก์ฟุตต่อวัน การใช้เป็นเชื้อเพลิงในโรงงานอุตสาหกรรมมีการใช้เพิ่มขึ้นร้อยละ 2.4 การใช้เป็นวัตถุดิบในอุตสาหกรรมปิโตรเคมีและอื่นๆ (โพรเพน อีเทน และ LPG) มีการใช้เพิ่มขึ้นร้อยละ 11.7 และการใช้เพื่อเป็นเชื้อเพลิงสำหรับรถยนต์ (NGV) มีการใช้เพิ่มขึ้นร้อยละ 9.2

การใช้ก๊าซธรรมชาติรายสาขา**

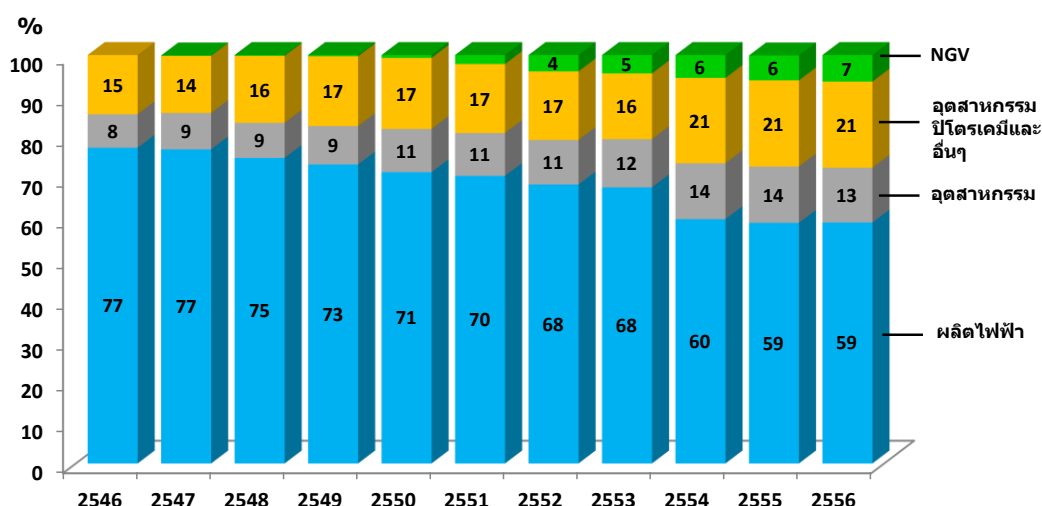
หน่วย : ล้านลูกบาศก์ฟุต/วัน

สาขา	2553	2554	2555	2556 (ม.ค.-มี.ค.)		
				ปริมาณ	เปลี่ยนแปลง (%)	สัดส่วน (%)
การใช้	4,039	4,143	4,534	4,677	8.2	100
ผลิตไฟฟ้า*	2,728	2,476	2,670	2,761	8.2	59
อุตสาหกรรม	478	569	628	625	2.4	13
อุตสาหกรรมปิโตรเคมีและอื่นๆ	652	867	958	988	11.7	21
เชื้อเพลิงสำหรับรถยนต์ (NGV)	181	231	278	303	9.2	7

* ใช้ใน EGAT, EGGO, ราชบุรี (IPP), IPP, SPP

** ค่าความร้อนเท่ากับ 1,000 btu/ลบ.ฟุต.

สัดส่วนการใช้ก๊าซธรรมชาติ ม.ค. - มี.ค. 2556



7. ก๊าซโซลีนธรรมชาติ (NGL)

การผลิตก๊าซโซลีนธรรมชาติ (NGL) ช่วง 3 เดือนแรกของปี 2556 อยู่ที่ระดับ 19,458 บาร์เรลต่อวัน เพิ่มขึ้นจากช่วงเดียวกันของปีก่อนร้อยละ 9.8 โดยนำไปใช้ในอุตสาหกรรมตัวทำละลาย (Solvent) ภายในประเทศปริมาณ 14,643 บาร์เรลต่อวัน คิดเป็นสัดส่วนร้อยละ 75 ของการผลิตทั้งหมด ที่เหลือร้อยละ 25 ส่งออกไปจำหน่ายยังประเทศสิงคโปร์ จำนวน 4,814 บาร์เรลต่อวัน

การผลิต การส่งออก และการใช้ NGL

หน่วย : บาร์เรล/วัน

รายการ	2555	2556 (ม.ค.-มี.ค.)		
		ปริมาณ	เปลี่ยนแปลง (%)	สัดส่วน (%)
การผลิต	18,923	19,458	9.8	100
การส่งออก	5,149	4,814	25.4	25
การใช้ภายในประเทศ	13,774	14,643	5.5	75

8. ผลิตภัณฑ์น้ำมันสำเร็จรูป

การผลิตน้ำมันสำเร็จรูป ช่วง 3 เดือนแรกของปี 2556 อยู่ที่ระดับ 1,019 พันบาร์เรลต่อวัน เพิ่มขึ้นจากช่วงเดียวกันของปีก่อนร้อยละ 2.2 โดยการผลิตน้ำมันสำเร็จรูปส่วนใหญ่เพิ่มขึ้น ยกเว้นการผลิตน้ำมันดีเซล และน้ำมันเตา

การใช้น้ำมันสำเร็จรูป ช่วง 3 เดือนแรกของปี 2556 อยู่ที่ระดับ 817 พันบาร์เรลต่อวัน เพิ่มขึ้นจากช่วงเดียวกันของปีก่อนร้อยละ 4.1 ทั้งนี้การใช้น้ำมันสำเร็จรูปส่วนใหญ่เพิ่มขึ้น ยกเว้นน้ำมันเบนซิน 91 ที่มีการใช้ลดลงร้อยละ 87.2 ตามนโยบายส่งเสริมการใช้พลังงานทดแทนซึ่งให้ยกเลิกการจำหน่ายน้ำมันเบนซิน 91

ตั้งแต่วันที่ 1 มกราคม 2556 อย่างไรก็ตามการจำหน่ายน้ำมันเบนซิน 91 ในต่างจังหวัดได้ผ่อนคลายให้สามารถจำหน่ายได้จนถึงสิ้นเดือนมีนาคม 2556 เพื่อรอให้น้ำมันคงเหลือในคลังหมด ทำให้ในช่วงไตรมาสแรกยังมีปริมาณการใช้น้ำมันดังกล่าวอยู่บางส่วน

การนำเข้าและส่งออกน้ำมันสำเร็จรูป ช่วง 3 เดือนแรกของปี 2556 มีการนำเข้าน้ำมันสำเร็จรูปที่ระดับ 66 พันบาร์เรลต่อวัน เพิ่มขึ้นจากช่วงเดียวกันของปีก่อนร้อยละ 1.4 ด้านการส่งออกมีปริมาณลดลงจากช่วงเดียวกันของปีก่อนร้อยละ 9.8 อยู่ที่ระดับ 183 พันบาร์เรลต่อวัน

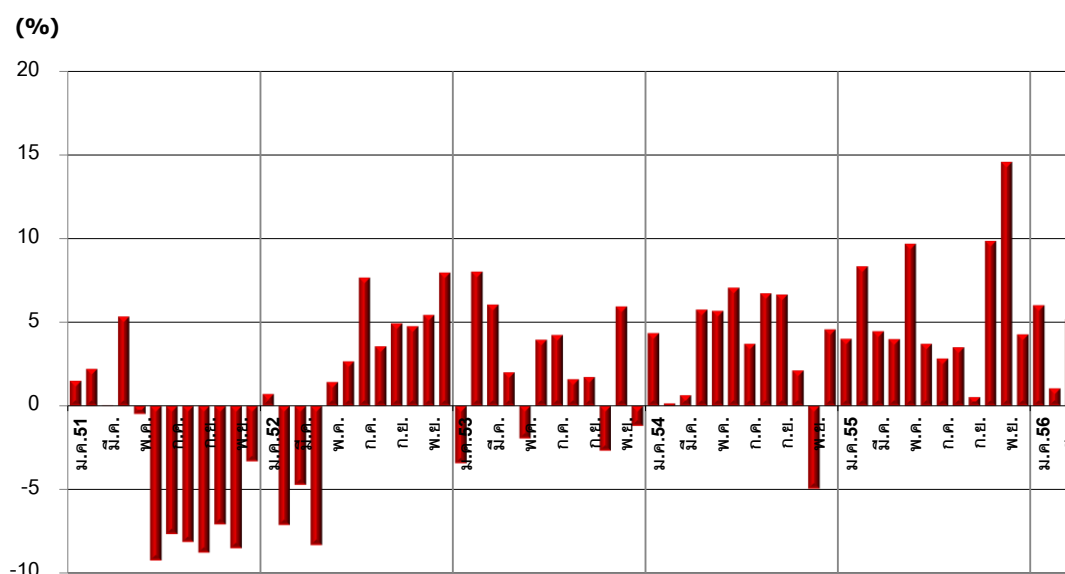
การผลิต การใช้ การนำเข้า และการส่งออกน้ำมันสำเร็จรูป

2556 (ม.ค.-มี.ค.)	ปริมาณ (พันบาร์เรล/วัน)				เปลี่ยนแปลง (%)			
	การใช้	การผลิต	การนำเข้า	การส่งออก	การใช้	การผลิต	การนำเข้า	การส่งออก
เบนซิน	140	173	7	31	6.9	8.9	10.9	16.6
เบนซิน 91	8	35	-	30	-87.2	-59.0	-	16.7
เบนซิน 95	10	14	-	1	1,050.8	483.3	-	8.6
แก๊สโซฮอล์ 91	54	55	-	-	59.0	58.8	-	-
แก๊สโซฮอล์ 95	69	69	-	0.1	87.7	88.0	-	-
เบนซินพื้นฐาน	-	-	7	-	-	-	21.5	-
ดีเซล	380	421	0.1	70	4.1	-3.6	-75.5	-20.6
น้ำมันก๊าด	0	6	-	-	-24.5	221.4	-	-
น้ำมันเครื่องบิน	102	118	0.04	16	2.6	7.8	-3.8	37.5
น้ำมันเตา	39	108	6	65	5.7	-4.4	263.6	-13.9
ก๊าซปิโตรเลียมเหลว*	156	194	53	0.2	2.1	9.2	-6.8	-40.4
รวม	817	1,019	66	183	4.1	2.2	1.4	-9.8

*ไม่รวมการใช้เพื่อเป็นวัตถุดิบในอุตสาหกรรมปิโตรเคมี

อัตราการขยายตัวของการใช้น้ำมันสำเร็จรูป

ม.ค. 2551 - มี.ค. 2556



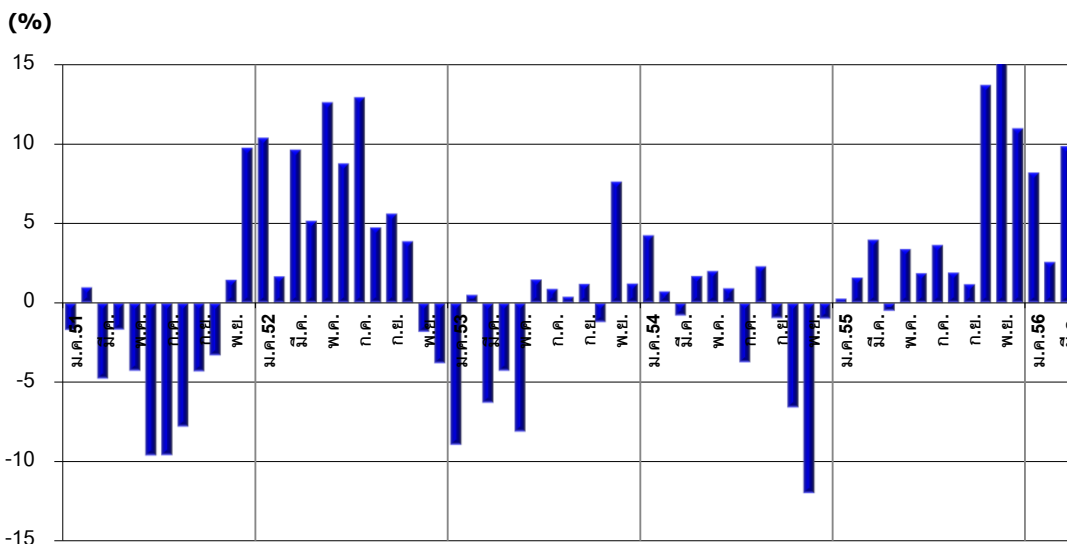
- น้ำมันเบนซิน

การผลิตน้ำมันเบนซิน ช่วง 3 เดือนแรกของปี 2556 อยู่ที่ระดับ 173 พันบาร์เรลต่อวัน เพิ่มขึ้นจากช่วงเดียวกันของปีก่อนร้อยละ 8.9 โดยเบนซิน 91 ผลิตได้ 35 พันบาร์เรลต่อวัน ลดลงร้อยละ 59.0 ในขณะที่แก๊สโซฮอล์ 91 ผลิตได้ 55 พันบาร์เรลต่อวัน เพิ่มขึ้นร้อยละ 58.8 เบนซิน 95 ผลิตได้ 14 พันบาร์เรลต่อวัน เพิ่มขึ้นถึงร้อยละ 483.3 เพื่อรองรับความต้องการใช้ที่เพิ่มสูงขึ้นมากในช่วงดังกล่าว และแก๊สโซฮอล์ 95 ผลิตได้ 69 พันบาร์เรลต่อวัน เพิ่มขึ้นร้อยละ 88.0

การใช้น้ำมันเบนซิน ช่วง 3 เดือนแรกของปี 2556 อยู่ที่ระดับ 140 พันบาร์เรลต่อวัน เพิ่มขึ้นจากช่วงเดียวกันของปีก่อนร้อยละ 6.9 ส่วนหนึ่งเป็นผลจากจำนวนรถยนต์ Eco Car ที่เพิ่มขึ้นจากนโยบายรถยนต์คันแรกของรัฐบาล ทั้งนี้การใช้น้ำมันเบนซินทุกประเภทเพิ่มขึ้นจากผลของนโยบายยกเลิกการใช้้ำมันเบนซิน 91 ซึ่งทำให้ปริมาณการใช้เบนซิน 91 ลดลงร้อยละ 87.2 ในขณะที่การใช้น้ำมันเบนซิน 95 เพิ่มขึ้นถึงกว่า 10 เท่า จาก 1 พันบาร์เรลต่อวัน ในช่วงไตรมาสแรกของปี 2555 เป็น 10 พันบาร์เรลต่อวัน ในช่วงไตรมาสแรกของปีนี้ หรือเพิ่มขึ้นร้อยละ 1,050.8 เช่นเดียวกับการใช้แก๊สโซฮอล์ 91 ซึ่งเพิ่มขึ้นร้อยละ 59.0 และการใช้แก๊สโซฮอล์ 95 เพิ่มขึ้นร้อยละ 87.7 โดยทั้งการใช้แก๊สโซฮอล์ 95(E10) แก๊สโซฮอล์ 95(E20) และแก๊สโซฮอล์ 95(E85) ยังคงมีการใช้เพิ่มขึ้นอย่างต่อเนื่องจากมาตรการจูงใจด้านราคาและจำนวนสถานีจำหน่ายที่เพิ่มขึ้นจากการเปลี่ยนหัวจ่ายเบนซิน 91 มาเป็นหัวจ่ายแก๊สโซฮอล์ โดย ณ สิ้นเดือนมีนาคม 2556 มีสถานีจำหน่ายแก๊สโซฮอล์ 95(E20) จำนวน 1,604 แห่ง เพิ่มขึ้นร้อยละ 22.4 จากสิ้นปี 2555 ซึ่งมีจำนวนสถานีจำหน่าย 1,310 แห่ง และแก๊สโซฮอล์ 95(E85) มีสถานีจำหน่ายจำนวน 77 แห่ง โดยแบ่งเป็นของ ปตท. 21 แห่ง บางจาก 51 แห่ง และระยองเพียว 4 แห่ง และสยามเคมี 1 แห่ง

การนำเข้าและส่งออกน้ำมันเบนซิน ช่วง 3 เดือนแรกของปี 2556 การนำเข้าอยู่ที่ระดับ 7 พันบาร์เรลต่อวัน เพิ่มขึ้นร้อยละ 10.9 เนื่องจากบางจากปิดซ่อมหน่วยกลั่นน้ำมันหน่วยที่ 4 ในส่วนของหอกลิ้นสุญญากาศ ระหว่างวันที่ 15 มีนาคม – 5 เมษายน ทำให้กลุ่มน้ำมันเบนซินที่ผลิตเข้าระบบลดลง 1 ล้านลิตรต่อวัน ส่งผลให้การนำเข้าเบนซินพื้นฐานในช่วงดังกล่าวเพิ่มสูงขึ้น ส่วนการส่งออกเบนซินอยู่ที่ระดับ 31 พันบาร์เรลต่อวัน โดยส่วนใหญ่เป็นการส่งออกเบนซิน 91

**อัตราการขยายตัวของการใช้้ำมันเบนซิน
ม.ค. 2551 - มี.ค. 2556**



เอทานอล ปัจจุบันมีโรงงานผลิตเอทานอลที่เดินระบบแล้ว 21 โรง มีกำลังการผลิตรวม 3.89 ล้านลิตรต่อวัน หรืออยู่ที่ระดับ 24 พันบาร์เรลต่อวัน โดยในช่วง 3 เดือนแรกของปี 2556 มีการผลิตเอทานอลเพื่อใช้เป็นพลังงาน 2.65 ล้านลิตรต่อวัน หรืออยู่ที่ระดับ 17 พันบาร์เรลต่อวัน เพิ่มขึ้นร้อยละ 46.7 จากช่วงเดียวกันของปีก่อน ส่วนราคาเฉลี่ยเอทานอลช่วง 3 เดือนแรกของปี 2556 อยู่ที่ราคา 22.78 บาทต่อลิตร ใกล้เคียงกับช่วงเดียวกันของปีก่อนซึ่งอยู่ที่ราคา 22.19 บาทต่อลิตร

- **น้ำมันดีเซล**

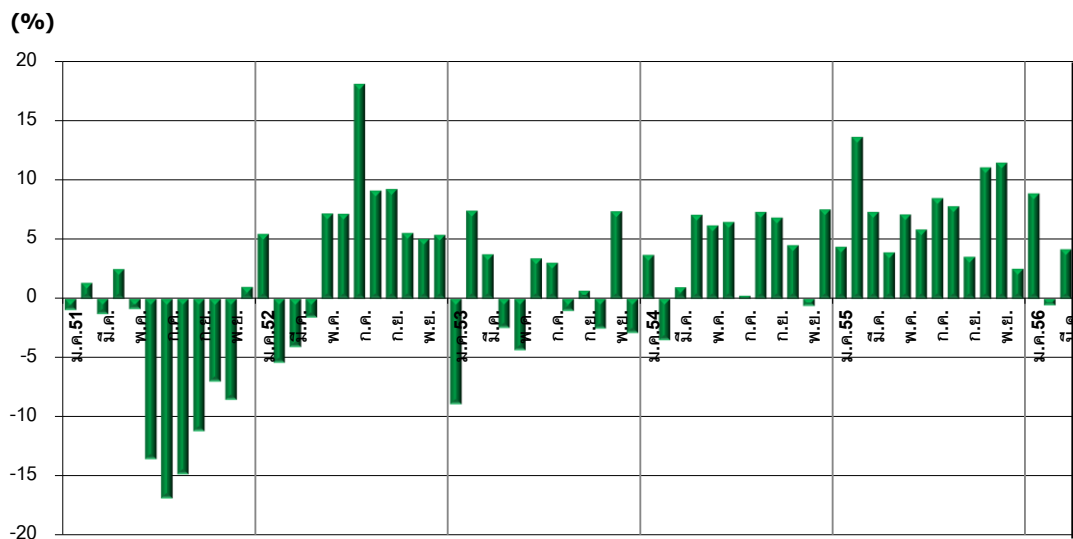
การผลิตน้ำมันดีเซล ช่วง 3 เดือนแรกของปี 2556 อยู่ที่ระดับ 421 พันบาร์เรลต่อวัน ลดลงจากช่วงเดียวกันของปีก่อนร้อยละ 3.6

การใช้น้ำมันดีเซล ช่วง 3 เดือนแรกของปี 2556 อยู่ที่ระดับ 380 พันบาร์เรลต่อวัน เพิ่มขึ้นจากช่วงเดียวกันของปีก่อนร้อยละ 4.1 เนื่องจากเป็นฤดูกาลเก็บเกี่ยวพืชผลทางการเกษตรและฤดูหีบอ้อย ประกอบกับการตรึงราคาน้ำมันดีเซลให้ไม่เกิน 30 บาทต่อลิตร ทำให้มีความต้องการใช้น้ำมันดีเซลในช่วงดังกล่าวเพิ่มขึ้น

การนำเข้าและส่งออกน้ำมันดีเซล ช่วง 3 เดือนแรกของปี 2556 การนำเข้าอยู่ที่ระดับ 0.1 พันบาร์เรลต่อวัน ส่วนการส่งออกอยู่ที่ระดับ 70 พันบาร์เรลต่อวัน เนื่องจากโรงกลั่นสามารถผลิตน้ำมันดีเซลได้สูงกว่าความต้องการใช้ภายในประเทศ

อัตราการขยายตัวของการใช้น้ำมันดีเซล

ม.ค. 2551 - มี.ค. 2556



ไบโอดีเซล ในส่วนของการผลิตไบโอดีเซล ปี 100 ปัจจุบันมีโรงงานผลิตที่ได้คุณภาพตามประกาศของกรมธุรกิจพลังงาน จำนวน 12 ราย มีกำลังการผลิตรวม 4.96 ล้านลิตรต่อวัน หรือประมาณ 31 พันบาร์เรลต่อวัน โดยช่วง 3 เดือนแรกของปี 2556 มีการผลิตไบโอดีเซล ปี 100 เพื่อใช้เป็นพลังงาน 2.83 ล้านลิตรต่อวัน หรืออยู่ที่ระดับ 18 พันบาร์เรลต่อวัน เพิ่มขึ้นร้อยละ 11.1 จากช่วงเดียวกันของปีก่อน เนื่องจากกรมธุรกิจพลังงานได้ออกประกาศปรับเพิ่มสัดส่วนไบโอดีเซลในน้ำมันดีเซลจากเดิมร้อยละ 3.5 – 5 มาอยู่ที่ร้อยละ 4.5 – 5 ตั้งแต่วันที่ 1 พฤศจิกายน 2555 เพื่อแก้ปัญหาปาล์มน้ำมันล้นตลาด

- **น้ำมันเตา**

การผลิตน้ำมันเตา ช่วง 3 เดือนแรกของปี 2556 อยู่ที่ระดับ 108 พันบาร์เรลต่อวัน ลดลงร้อยละ 4.4 เมื่อเทียบกับช่วงเดียวกันของปีก่อน

การใช้น้ำมันเตา ช่วง 3 เดือนแรกของปี 2556 อยู่ที่ระดับ 39 พันบาร์เรลต่อวัน เพิ่มขึ้นจากช่วงเดียวกันของปีก่อนร้อยละ 5.7 โดยส่วนใหญ่ใช้เป็นเชื้อเพลิงในภาคอุตสาหกรรม อยู่ที่ระดับ 34 พันบาร์เรลต่อวันที่เหลือเป็นการใช้เป็นเชื้อเพลิงในการผลิตไฟฟ้า 5 พันบาร์เรลต่อวัน

การนำเข้าและส่งออกน้ำมันเตา ช่วง 3 เดือนแรกของปี 2556 มีการนำเข้าอยู่ที่ระดับ 6 พันบาร์เรลต่อวัน เพิ่มขึ้นจากช่วงเดียวกันของปีก่อนกว่า 2 เท่า หรือเพิ่มขึ้นร้อยละ 263.6 เพื่อสำรองเตรียมความพร้อมกรณีแหล่งก๊าซพม่าหยุดจ่ายก๊าซเข้าระบบในช่วงวันที่ 5 – 14 เมษายน ส่วนการส่งออกน้ำมันเตาอยู่ที่ระดับ 65 พันบาร์เรลต่อวัน ซึ่งส่วนใหญ่เป็นน้ำมันเตา Grade 5 ที่มีปริมาณเกินความต้องการใช้ภายในประเทศ

- **น้ำมันเครื่องบิน**

การผลิตน้ำมันเครื่องบิน ช่วง 3 เดือนแรกของปี 2556 อยู่ที่ระดับ 118 พันบาร์เรลต่อวัน เพิ่มขึ้นจากช่วงเดียวกันของปีก่อนร้อยละ 7.8 จากความต้องการใช้ภายในประเทศที่เพิ่มขึ้น

การใช้น้ำมันเครื่องบิน ช่วง 3 เดือนแรกของปี 2556 อยู่ที่ระดับ 102 พันบาร์เรลต่อวัน เพิ่มขึ้นจากช่วงเดียวกันของปีก่อนร้อยละ 2.6 จากการขนส่งทางอากาศที่ขยายตัวสูง สืบเนื่องจากจำนวนนักท่องเที่ยวจากต่างประเทศที่เพิ่มสูงขึ้นเป็นประวัติการณ์ถึง 6.8 ล้านคน หรือเพิ่มขึ้นร้อยละ 18.9

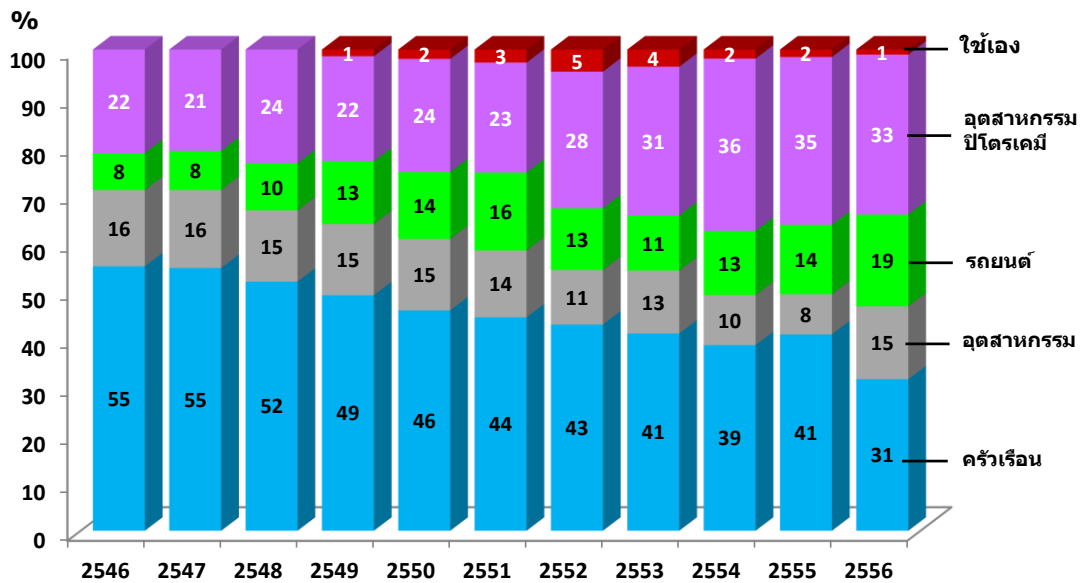
การนำเข้าและส่งออกน้ำมันเครื่องบิน ช่วง 3 เดือนแรกของปี 2556 มีการนำเข้าอยู่ที่ระดับ 0.04 พันบาร์เรลต่อวัน และมีการส่งออกอยู่ที่ระดับ 16 พันบาร์เรลต่อวัน

- **ก๊าซปิโตรเลียมเหลว (LPG), โพรเพน และบิวเทน**

การผลิต LPG ช่วง 3 เดือนแรกของปี 2556 อยู่ที่ระดับ 1,498 พันตัน เพิ่มขึ้นจากช่วงเดียวกันของปีก่อนร้อยละ 9.2 โดยเป็นการผลิตจากโรงแยกก๊าซอยู่ที่ระดับ 1,024 พันตัน เพิ่มขึ้นจากช่วงเดียวกันของปีก่อนร้อยละ 13.9 ในขณะที่การผลิต LPG จากโรงกลั่นน้ำมันอยู่ที่ระดับ 474 พันตัน ใกล้เคียงกับช่วงเดียวกันของปีก่อน โดยเพิ่มขึ้นเล็กน้อยร้อยละ 0.4

การใช้ LPG ช่วง 3 เดือนแรกของปี 2556 อยู่ที่ระดับ 2,041 พันตัน เพิ่มขึ้นจากช่วงเดียวกันของปีก่อนร้อยละ 15.5 โดยการใช้ใน *อุตสาหกรรมปิโตรเคมี* คิดเป็นสัดส่วนการใช้สูงสุด ร้อยละ 33 มีการใช้เพิ่มขึ้นร้อยละ 15.7 *ภาคครัวเรือน* คิดเป็นสัดส่วนร้อยละ 31 ของปริมาณการใช้ทั้งหมด มีการใช้ลดลงร้อยละ 10.8 เนื่องจากกรมธุรกิจพลังงานมีมาตรการสกัดกั้นการลักลอบนำก๊าซ LPG ภาคครัวเรือนซึ่งมีราคาถูกไปใช้ผิดประเภท รวมทั้งปราบปรามการลักลอบจำหน่ายไปยังประเทศเพื่อนบ้าน ส่งผลให้การใช้ LPG ภาคครัวเรือนช่วงไตรมาสแรกของปีลดลง *ภาคขนส่ง* คิดเป็นสัดส่วนร้อยละ 19 มีการใช้เพิ่มขึ้นร้อยละ 43.7 เนื่องจากมีการตรึงราคาจำหน่าย LPG ภาคขนส่งไว้ที่ 21.38 บาทต่อกิโลกรัม ซึ่งต่ำกว่าราคาขายปลีกน้ำมันเชื้อเพลิงในประเทศมาก ส่งผลให้ความต้องการใช้ LPG เป็นเชื้อเพลิงในรถยนต์ยังคงมีการขยายตัวอย่างต่อเนื่อง *ภาคอุตสาหกรรม* คิดเป็นสัดส่วนร้อยละ 15 มีการใช้เพิ่มขึ้นร้อยละ 96.5 เนื่องจากมีการตรึงราคา LPG ภาคอุตสาหกรรมไว้ที่ 30.13 บาทต่อกิโลกรัม มาตั้งแต่เดือนกันยายน 2555 เพื่อช่วยเหลือต้นทุนราคาพลังงานแก่ภาคอุตสาหกรรม ส่งผลให้ผู้ประกอบการมีความต้องการใช้ LPG เป็นเชื้อเพลิงในกระบวนการผลิตมากขึ้น *การใช้เอง* คิดเป็นสัดส่วนร้อยละ 1 มีการใช้ลดลงร้อยละ 32.0

สัดส่วนการใช้ LPG 2546 - 2556 (ม.ค. - มี.ค.)



การนำเข้าและส่งออก LPG ช่วง 3 เดือนแรกของปี 2556 มีการนำเข้าในรูปแบบของ LPG โพรเพนและบิวเทน อยู่ที่ 409 พันตัน ลดลงจากช่วงเดียวกันของปีก่อนร้อยละ 6.9 เนื่องจากในช่วงดังกล่าว มีการผลิต LPG จากโรงกลั่นน้ำมันและโรงแยกก๊าซในประเทศเพิ่มขึ้น ด้านการส่งออกอยู่ที่ 2 พันตัน โดยส่วนใหญ่ ส่งออกไปประเทศเพื่อนบ้าน ได้แก่ กัมพูชา สปป.ลาว และ พม่า ตามลำดับ

การผลิตและการใช้ LPG, โพรเพน และบิวเทน

หน่วย : พันตัน

	2554	2555	ม.ค. - มี.ค.		เปลี่ยนแปลง (%)
			2555	2556	2556 (ม.ค.-มี.ค.)
การจัดหา	6,859	7,779	1,811	1,907	5.3
- การผลิต	5,422	6,049	1,371	1,498	9.2
โรงแยกก๊าซ	3,428	4,078	899	1,024	13.9
โรงกลั่นน้ำมัน	1,994	1,971	472	474	0.4
อื่นๆ					
- การนำเข้า	1,437	1,730	440	409	-6.9
ความต้องการ	6,906	7,396	1,770	2,043	15.4
- การใช้	6,890	7,386	1,767	2,041	15.5
ครัวเรือน	2,656	3,047	720	642	-10.8
อุตสาหกรรม	718	614	158	310	96.5
รถยนต์	920	1,061	271	389	43.7
อุตสาหกรรมปิโตรเคมี	2,465	2,555	586	678	15.7
ใช้งเอง	131	110	32	22	-32.0
- การส่งออก	16	10	3	2	-40.4

● **การใช้พลังงานในการขนส่งทางบก** ช่วง 3 เดือนแรกของปี 2556 การใช้พลังงานอยู่ที่ระดับ 5,915 พันตันเทียบเท่าน้ำมันดิบ เพิ่มขึ้นจากช่วงเดียวกันของปีก่อนร้อยละ 6.8 โดยเป็นการเพิ่มขึ้นทุกชนิดเชื้อเพลิง ทั้งการใช้น้ำมันดีเซล ซึ่งคิดเป็นสัดส่วนร้อยละ 56 ของการใช้พลังงานในการขนส่งทางบก มีการใช้เพิ่มขึ้นร้อยละ 4.2 รองลงมาคือน้ำมันเบนซิน สัดส่วนร้อยละ 25 มีการใช้เพิ่มขึ้นร้อยละ 7.0 และการใช้ NGV และ LPG ในรถยนต์ ซึ่งคิดเป็นสัดส่วนร้อยละ 11 และร้อยละ 8 ตามลำดับ โดยมีรายละเอียดดังนี้

การใช้ NGV เพิ่มขึ้นร้อยละ 9.3 เนื่องจากผู้ใช้รถหันมาใช้ NGV มากขึ้น จากราคาที่ถูกกว่าน้ำมันเชื้อเพลิง โดยยังคงตรึงราคาขายปลีก NGV ไว้ที่ 10.50 บาท/กิโลกรัม ตั้งแต่วันที่ 16 สิงหาคม 2555 เป็นต้นมา โดย ณ เดือนมีนาคม 2556 มีจำนวนรถ NGV ทั้งสิ้น 396,473 คัน ทดแทนน้ำมันเบนซินร้อยละ 20.9 และทดแทนน้ำมันดีเซลได้ร้อยละ 5.0 มีจำนวนสถานีบริการ NGV ทั้งหมด 485 สถานี

การใช้ LPG ในรถยนต์ เพิ่มขึ้นร้อยละ 43.7 สะท้อนให้เห็นถึงการที่ผู้ใช้รถส่วนหนึ่งหันมาใช้ LPG แทนการใช้น้ำมันเชื้อเพลิงเนื่องจากมีราคาถูกกว่า ทั้งนี้ จากมติ ครม. เมื่อวันที่ 14 พฤษภาคม 2555 เห็นชอบให้ กบง. พิจารณาการปรับราคาขายปลีก LPG ภาคขนส่งให้ราคาไม่เกินต้นทุน LPG จากโรงกลั่นน้ำมัน โดยกำหนดอัตราเงินส่งเข้ากองทุนน้ำมันเชื้อเพลิงในแต่ละเดือนได้ตามความเหมาะสม เริ่มตั้งแต่วันที่ 16 สิงหาคม 2555 เป็นต้นไป โดย ณ เดือนมีนาคม 2556 มีรถที่ใช้ LPG ทั้งสิ้น 1,043,099 คัน มีสถานีบริการ LPG ทั่วประเทศจำนวน 1,499 สถานี

การใช้พลังงานในการขนส่งทางบก

หน่วย: พันตันเทียบเท่าน้ำมันดิบ (KTOE)

	2554	2555	2556 (ม.ค.-มี.ค.)		เปลี่ยนแปลง (%)		
			ปริมาณ	สัดส่วน (%)	2554	2555	2556 (ม.ค.-มี.ค.)
เบนซิน	5,462	5,741	1,498	25	-1.2	5.1	7.0
ดีเซล	11,627	12,459	3,294	56	1.6	7.2	4.2
LPG	1,073	1,238	454	8	35.3	15.3	43.7
NGV	2,068	2,498	670	11	27.1	20.8	9.3
รวม	20,231	21,935	5,915	100	3.9	6.1	6.8

9. ถ่านหิน/ลิกไนต์

● **การจัดหาลิกไนต์/ถ่านหิน** ช่วง 3 เดือนแรกของปี 2556 มีปริมาณการจัดหาอยู่ที่ระดับ 3,187 พันตันเทียบเท่าน้ำมันดิบ ลดลงจากช่วงเดียวกันของปีก่อนร้อยละ 15.9

การผลิตลิกไนต์ ช่วง 3 เดือนแรกของปี 2556 มีปริมาณ 1,172 พันตันเทียบเท่าน้ำมันดิบ ลดลงจากช่วงเดียวกันของปีก่อนร้อยละ 1.6 โดยร้อยละ 87 ของการผลิตลิกไนต์ในประเทศผลิตจากเหมืองแม่เมาะของ กฟผ. จำนวน 1,022 พันตันเทียบเท่าน้ำมันดิบ ส่วนที่เหลือร้อยละ 13 เป็นการผลิตจากเหมืองเอกชนจำนวน 150 พันตันเทียบเท่าน้ำมันดิบ

การนำเข้าถ่านหิน ช่วง 3 เดือนแรกของปี 2556 มีปริมาณ 2,015 พันตันเทียบเท่าน้ำมันดิบ ลดลงจากช่วงเดียวกันของปีก่อนร้อยละ 22.4

- **การใช้ลิกไนต์/ถ่านหิน** ช่วง 3 เดือนแรกของปี 2556 มีปริมาณการใช้อยู่ที่ระดับ 3,966 พันตันเทียบเท่าน้ำมันดิบ เพิ่มขึ้นจากช่วงเดียวกันของปีก่อนร้อยละ 6.3

การใช้ลิกไนต์ ช่วง 3 เดือนแรกของปี 2556 อยู่ที่ระดับ 1,223 พันตันเทียบเท่าน้ำมันดิบ เพิ่มขึ้นจากช่วงเดียวกันของปีก่อนร้อยละ 8.3 โดยร้อยละ 82 ของปริมาณการใช้ลิกไนต์ เป็นการใช้ในภาคการผลิตไฟฟ้าของ กฟผ. ส่วนที่เหลือร้อยละ 18 ส่วนใหญ่นำไปใช้ในอุตสาหกรรมการผลิตปูนซีเมนต์

การนำเข้าถ่านหินนำเข้า ช่วง 3 เดือนแรกของปี 2556 อยู่ที่ระดับ 2,743 พันตันเทียบเท่าน้ำมันดิบ เพิ่มขึ้นร้อยละ 5.5 โดยใช้ในภาคอุตสาหกรรมร้อยละ 52 ของปริมาณการนำเข้าถ่านหิน ส่วนที่เหลือร้อยละ 48 ใช้เป็นเชื้อเพลิงในการผลิตไฟฟ้าของ SPP และ IPP

การผลิตและการใช้ลิกไนต์/ถ่านหิน

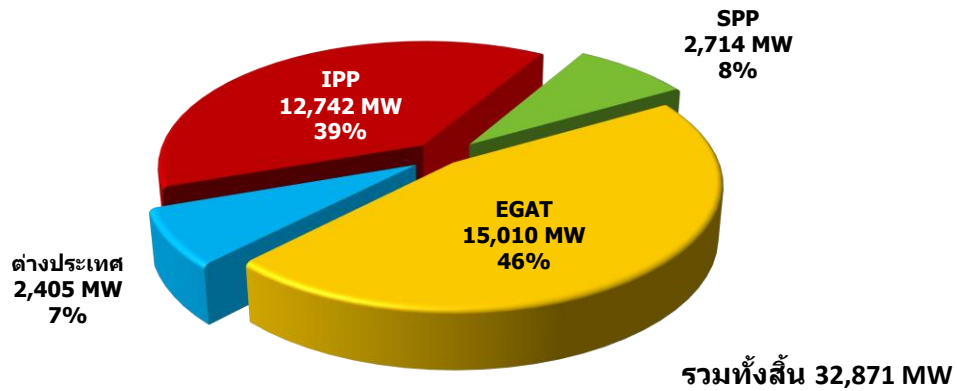
หน่วย: พันตันเทียบเท่าน้ำมันดิบ

	2555	2556 (ม.ค.-มี.ค.)		
		ปริมาณ	เปลี่ยนแปลง (%)	สัดส่วน(%)
การจัดหา	16,511	3,187	-15.9	
การผลิตลิกไนต์	5,023	1,172	-1.6	100
การไฟฟ้าฝ่ายผลิตฯ	4,161	1,022	1.0	87
เหมืองเอกชน	862	150	-16.2	13
การนำเข้าถ่านหิน	11,488	2,015	-22.4	
ความต้องการ	16,407	3,966	6.3	
การใช้ลิกไนต์	4,919	1,223	8.3	100
ผลิตกระแสไฟฟ้า	4,150	1,009	-1.3	82
อุตสาหกรรม	769	214	98.2	18
การนำเข้าถ่านหิน	11,488	2,743	5.5	100
ผลิตกระแสไฟฟ้า (SPPและIPP)	4,856	1,316	20.4	48
อุตสาหกรรม	6,632	1,427	-5.3	52

10. ไฟฟ้า

กำลังการผลิตติดตั้ง ณ วันที่ 31 มีนาคม 2556 มีจำนวนรวมทั้งสิ้น 32,871 เมกะวัตต์ เป็นการผลิตติดตั้งของ กฟผ. 15,010 เมกะวัตต์ คิดเป็นสัดส่วนร้อยละ 46 รับซื้อจาก IPP จำนวน 12,742 เมกะวัตต์ คิดเป็นสัดส่วนร้อยละ 39 รับซื้อจาก SPP จำนวน 2,714 เมกะวัตต์ คิดเป็นสัดส่วนร้อยละ 8 และนำเข้าจาก สปป.ลาว และแลกเปลี่ยนกับมาเลเซีย จำนวน 2,405 เมกะวัตต์ คิดเป็นสัดส่วนร้อยละ 7

กำลังการผลิตติดตั้งแยกตามผู้ประกอบการผลิตไฟฟ้า
ณ สิ้นเดือนมีนาคม 2556

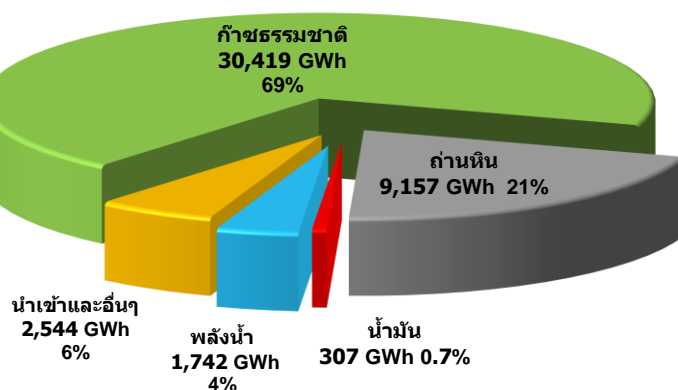


การผลิตพลังงานไฟฟ้า ช่วง 3 เดือนแรกของปี 2556 มีการผลิตพลังงานไฟฟ้าจำนวน 44,230 กิกะวัตต์ชั่วโมง เพิ่มขึ้นร้อยละ 3.4 เมื่อเทียบกับช่วงเดียวกันของปีก่อน

การผลิตพลังงานไฟฟ้าตามชนิดของเชื้อเพลิงที่สำคัญในช่วง 3 เดือนแรกของปี 2556 สรุปได้ดังนี้

- การผลิตไฟฟ้าจากก๊าซธรรมชาติ คิดเป็นสัดส่วนร้อยละ 69 ของปริมาณการผลิตไฟฟ้าทั้งหมด อยู่ที่ระดับ 30,419 กิกะวัตต์ชั่วโมง เพิ่มขึ้นจากช่วงเดียวกันของปีก่อนร้อยละ 9.8
- การผลิตไฟฟ้าจากถ่านหิน/ลิกไนต์ คิดเป็นสัดส่วนร้อยละ 21 อยู่ที่ระดับ 9,157 กิกะวัตต์ชั่วโมง เพิ่มขึ้นร้อยละ 9.3
- การผลิตไฟฟ้าจากพลังน้ำ คิดเป็นสัดส่วนร้อยละ 4 อยู่ที่ระดับ 1,742 กิกะวัตต์ชั่วโมง ลดลงร้อยละ 49.1 เนื่องจากปริมาณน้ำในอ่างเก็บน้ำของ กฟผ. ปีนี้้น้อยกว่าปีที่ผ่านมาถึงเกือบร้อยละ 20 ทำให้สามารถปล่อยน้ำเพื่อผลิตไฟฟ้าจากโรงไฟฟ้าพลังน้ำได้น้อยกว่าปีก่อน
- การนำเข้าไฟฟ้าจาก สปป. ลาว ไฟฟ้าแลกเปลี่ยนกับมาเลเซีย และอื่นๆ คิดเป็นสัดส่วนร้อยละ 6 อยู่ที่ระดับ 2,544 กิกะวัตต์ชั่วโมง ลดลงร้อยละ 18.7
- การผลิตไฟฟ้าจากน้ำมันเตาและน้ำมันดีเซล คิดเป็นสัดส่วนร้อยละ 0.7 อยู่ที่ระดับ 307 กิกะวัตต์ชั่วโมง เพิ่มขึ้นจากช่วงเดียวกันของปีก่อนซึ่งมีการใช้ที่ระดับ 103 กิกะวัตต์ชั่วโมง หรือเพิ่มขึ้นร้อยละ 198.4

การผลิตไฟฟ้าแยกตามชนิดเชื้อเพลิง
ม.ค.-มี.ค. 2556



ความต้องการใช้พลังไฟฟ้าสูงสุด (Gross Peak Generation) ช่วง 3 เดือนแรกของปี 2556 เกิดขึ้นเมื่อวันพฤหัสบดีที่ 28 มีนาคม เวลา 14.30 น. อยู่ที่ระดับ 27,083 เมกะวัตต์ โดยสูงกว่า Peak ของปี 2555 ซึ่งเกิดขึ้นเมื่อวันพฤหัสบดีที่ 26 พฤษภาคม เวลา 14.30 น. ที่ระดับ 26,774 เมกะวัตต์ อยู่ 309 เมกะวัตต์ หรือเพิ่มขึ้นร้อยละ 1.2

ความต้องการใช้พลังไฟฟ้าสูงสุดและค่าตัวประกอบการใช้ไฟฟ้า

ปี	ความต้องการใช้พลังไฟฟ้าสูงสุด* (เมกะวัตต์)	ค่าตัวประกอบการใช้ไฟฟ้า (ร้อยละ)
2552	22,596	73.4
2553	24,630	75.9
2554	24,518	75.6
2555	26,774	73.1
2556 (ม.ค.-มี.ค.)	27,083	75.6

การใช้ไฟฟ้า ช่วง 3 เดือนแรกของปี 2556 มีการใช้ไฟฟ้ารวมทั้งสิ้น 40,077 กิกะวัตต์ชั่วโมง เพิ่มขึ้นร้อยละ 3.3 จากช่วงเดียวกันของปีก่อนตามการขยายตัวทางเศรษฐกิจ ทั้งนี้การใช้ไฟฟ้าในภาคอุตสาหกรรม ซึ่งเป็นสาขาหลักที่มีการใช้ไฟฟ้าสูงสุด คิดเป็นสัดส่วนร้อยละ 45 ของการใช้ไฟฟ้าทั้งประเทศ มีการใช้ไฟฟ้าเพิ่มขึ้นร้อยละ 3.9 ภาคครัวเรือน สัดส่วนการใช้ไฟฟ้าร้อยละ 22 ใช้ไฟฟ้าเพิ่มขึ้นร้อยละ 2.9 ภาคธุรกิจ สัดส่วนร้อยละ 18 ใช้ไฟฟ้าเพิ่มขึ้นร้อยละ 18.1 กิจการขนาดเล็กเพิ่มขึ้นร้อยละ 10.4 ในขณะที่ส่วนราชการและองค์กรที่ไม่แสวงหากำไร ใช้ไฟฟ้าลดลงร้อยละ 96.7 และภาคเกษตรกรรม ใช้ไฟฟ้าลดลงร้อยละ 5.2 โดยมีรายละเอียดดังนี้

การใช้ไฟฟ้ารายสาขา

หน่วย : กิกะวัตต์ชั่วโมง

สาขา	2553	2554	2555	2556 (ม.ค.-มี.ค.)		
				ปริมาณ	เปลี่ยนแปลง	สัดส่วน (%)
ครัวเรือน	33,216	32,799	36,447	8,822	2.9	22
กิจการขนาดเล็ก	15,586	15,446	17,015	4,418	10.4	11
ธุรกิจ	22,996	23,660	27,088	7,401	18.1	18
อุตสาหกรรม	68,039	67,942	72,334	18,098	3.9	45
ส่วนราชการและองค์กรที่ไม่แสวงหากำไร	5,049	4,888	3,799	39	-96.7	0.1
เกษตรกรรม	335	297	377	140	-5.2	0.3
อื่นๆ	4,080	3,823	4,718	1,160	-4.3	3
รวม	149,301	148,855	161,778	40,077	3.3	100

การใช้ไฟฟ้าในเขตนครหลวง ช่วง 3 เดือนแรกของปี 2556 อยู่ที่ระดับ 11,871 กิกะวัตต์ชั่วโมง เพิ่มขึ้นจากช่วงเดียวกันของปีก่อนร้อยละ 1.3 โดยผู้ใช้ไฟฟ้าเกือบทุกกลุ่มมีการใช้เพิ่มขึ้นเมื่อเทียบกับช่วงเดียวกันของปีก่อน ยกเว้นภาคอุตสาหกรรมที่มีการใช้ไฟฟ้าลดลงเล็กน้อย ร้อยละ 0.5

การใช้ไฟฟ้าในเขตภูมิภาค ช่วง 3 เดือนแรกของปี 2556 อยู่ที่ระดับ 27,795 กิกะวัตต์ชั่วโมง เพิ่มขึ้นจากช่วงเดียวกันของปีก่อนร้อยละ 4.4 โดยผู้ใช้ไฟฟ้าส่วนใหญ่มีการใช้เพิ่มขึ้นเมื่อเทียบกับช่วงเดียวกันของปีก่อน ยกเว้นส่วนราชการและองค์กรที่ไม่แสวงหากำไรมีการใช้ไฟฟ้าลดลงร้อยละ 98.5 ส่วนหนึ่งเป็นผลจากมาตรการประหยัดพลังงานของโครงการลดการใช้พลังงานในภาคราชการ ประกอบกับตั้งแต่เดือนตุลาคม 2555 ผู้ใช้ไฟฟ้าที่เป็นหน่วยงานราชการถูกจัดเข้าประเภทกิจการขนาดเล็ก ขนาดกลาง และขนาดใหญ่แล้ว

การใช้ไฟฟ้าภาคอุตสาหกรรม ช่วง 3 เดือนแรกของปี 2556 กลุ่มอุตสาหกรรมที่สำคัญส่วนใหญ่มีการใช้ไฟฟ้าเพิ่มขึ้นเมื่อเทียบกับช่วงเดียวกันของปีก่อน ตามการขยายตัวของภาคการผลิตเพื่อตอบสนองอุปสงค์ภายในประเทศ และการเร่งกำลังผลิตเพื่อรองรับวันหยุดยาวช่วงเทศกาลสงกรานต์ โดย **อุตสาหกรรมอาหาร** มีการใช้ไฟฟ้าเพิ่มขึ้นร้อยละ 3.3 โดยเฉพาะกลุ่มอาหารวัตถุดิบนำเข้า ส่วนหนึ่งเป็นผลจากการแข็งค่าของเงินบาทส่งผลให้ราคาวัตถุดิบลดลง จึงมีการนำเข้าวัตถุดิบมาผลิตเพิ่มขึ้น ประกอบกับการกลับมาผลิตของผลิตภัณฑ์ที่หยุดประกอบการจากปัญหาอุทกภัยเมื่อปี 2554 ทำให้ภาพรวมการใช้ไฟฟ้าของอุตสาหกรรมอาหารเพิ่มสูงขึ้น **อุตสาหกรรมสิ่งทอ** มีการใช้ไฟฟ้าเพิ่มขึ้นร้อยละ 2.7 จากการผลิตตามคำสั่งซื้อของตลาดเอเชียและอาเซียนที่เพิ่มขึ้น โดยเฉพาะจากจีน ญี่ปุ่น อินโดนีเซีย เวียดนาม และบังคลาเทศ ส่งผลให้การใช้ไฟฟ้าในการผลิตผลิตภัณฑ์สิ่งทอเพิ่มสูงขึ้น **อุตสาหกรรมอิเล็กทรอนิกส์** มีการใช้ไฟฟ้าเพิ่มขึ้นร้อยละ 2.3 โดยเป็นการเพิ่มขึ้นจากการผลิตกลุ่มเครื่องใช้ไฟฟ้าในบ้านประเภททำความเย็น อันเป็นผลจากฤดูกาลและภาวะอากาศที่ค่อนข้างร้อนทำให้มีการผลิตตามความต้องการใช้ในไตรมาสนี้เพิ่มมากขึ้น **อุตสาหกรรมพลาสติก** มีการใช้ไฟฟ้าเพิ่มขึ้นร้อยละ 5.2 โดยมีการขยายกำลังการผลิตอย่างต่อเนื่องในหลายผลิตภัณฑ์ เช่นกลุ่มบรรจุภัณฑ์ใส่อาหาร พลาสติกคริวเรื่อน เครื่องใช้สำหรับเด็ก ชิ้นส่วนรถยนต์และเครื่องใช้ไฟฟ้า เป็นต้น **อุตสาหกรรมยานยนต์** มีการใช้ไฟฟ้าเพิ่มขึ้นร้อยละ 19.7 โดยยังคงเป็นผลจากผู้ประกอบการมีการเร่งผลิตรถยนต์เพื่อทยอยส่งมอบให้ทันคำสั่งซื้อจากโครงการรถยนต์คันแรกที่มียอดคงค้างจากปี 2555 รวมทั้งหลายค่ายรถยนต์มีการแนะนำรถยนต์รุ่นใหม่พร้อมกิจกรรมส่งเสริมการขายเข้าสู่ตลาดมากขึ้นในช่วงต้นปี ในขณะที่ **อุตสาหกรรมเหล็กและโลหะพื้นฐาน** มีการใช้ไฟฟ้าลดลงร้อยละ 2.1 สาเหตุหลักจากปัจจัยฐานตัวเลขปีที่ผ่านมาที่อยู่ในระดับสูงจากความต้องการใช้สินค้าเพื่อการฟื้นฟูจากเหตุอุทกภัย ส่งผลให้แม้ไตรมาสแรกของปีนี้ปริมาณการผลิตเหล็กและเหล็กกล้าเพิ่มขึ้น แต่เมื่อเทียบกับปีที่ผ่านมาจึงมีการใช้ไฟฟ้าเพื่อการผลิตลดลงเล็กน้อย โดยมีรายละเอียดการใช้ไฟฟ้าในกลุ่มอุตสาหกรรมที่สำคัญ ดังนี้

การใช้ไฟฟ้าในกลุ่มอุตสาหกรรมที่สำคัญ

หน่วย : กิกะวัตต์ชั่วโมง

ประเภท	2553	2554	2555	ม.ค.-มี.ค.		เปลี่ยนแปลง (%)		
				2555	2556	2554	2555	2556 (ม.ค.-มี.ค.)
1. อาหาร	8,335	8,956	9,721	2,372	2,450	7.5	8.5	3.3
2. เหล็กและโลหะพื้นฐาน	6,742	6,627	6,954	1,788	1,751	-1.7	4.9	-2.1
3. สิ่งทอ	6,568	6,182	6,038	1,462	1,501	-5.9	-2.3	2.7
4. อิเล็กทรอนิกส์	6,071	6,719	6,325	1,456	1,490	10.7	-5.9	2.3
5. พลาสติก	4,145	4,164	4,458	1,098	1,155	0.5	7.1	5.2
6. ซีเมนต์	3,762	3,785	4,042	1,021	1,013	0.6	6.8	-0.7
7. ยานยนต์	3,810	3,892	4,950	1,127	1,349	2.1	27.2	19.7
8. เคมีภัณฑ์	2,995	2,191	2,155	552	535	-26.8	-1.7	-3.0
9. ยางและผลิตภัณฑ์ยาง	2,657	2,779	3,012	742	776	4.6	8.4	4.7
10. การผลิตน้ำแข็ง	2,577	2,420	2,697	626	642	-6.1	11.5	2.5

การใช้ไฟฟ้าภาคธุรกิจ ช่วง 3 เดือนแรกของปี 2556 การใช้ไฟฟ้าในกลุ่มธุรกิจที่สำคัญทุกกลุ่มเพิ่มขึ้นเมื่อเทียบกับช่วงเดียวกันของปีก่อน จากภาวะเศรษฐกิจที่ขยายตัวประกอบกับมาตรการต่างๆ ของรัฐบาล เช่น มาตรการลดค่าครองชีพ การปรับขึ้นอัตราค่าจ้างขั้นต่ำ และปรับขึ้นเงินเดือนข้าราชการ เป็นต้น โดยในส่วนของ *ห้างสรรพสินค้า ธุรกิจขายปลีก และขายส่ง* มีความต้องการใช้ไฟฟ้าเพิ่มขึ้นสืบเนื่องจากการขยายตัวของค่าใช้จ่ายเพื่อการอุปโภคบริโภคของครัวเรือนในช่วง 3 เดือนแรกของปี 2555 ที่ขยายตัวร้อยละ 4.2 ด้าน *ธุรกิจโรงแรม และภัตตาคาร* มีการใช้ไฟฟ้าเพิ่มขึ้นตามการเพิ่มขึ้นของโรงแรมและภัตตาคารที่ขยายตัวในเกณฑ์ร้อยละ 14.8 โดยมีจำนวนนักท่องเที่ยวต่างประเทศขยายตัวเพิ่มขึ้นถึงร้อยละ 18.9 สูงสุดเป็นประวัติการณ์ ประกอบกับมีช่วงเทศกาลตรุษจีนและวาเลนไทน์เป็นปัจจัยสนับสนุนให้ภาคบริการท่องเที่ยวมีการใช้ไฟฟ้าเพิ่มสูงขึ้น เช่นเดียวกับธุรกิจอสังหาริมทรัพย์ อพาร์ทเมนต์และเกสต์เฮาส์ ที่มีการใช้ไฟฟ้าเพิ่มขึ้นจากการขยายตัวของสาขาอสังหาริมทรัพย์และธุรกิจให้เช่าที่อยู่อาศัยที่ขยายตัวร้อยละ 4.4 โดยมีรายละเอียดการใช้ไฟฟ้าในกลุ่มธุรกิจที่สำคัญ ดังนี้

การใช้ไฟฟ้าในกลุ่มธุรกิจที่สำคัญ

หน่วย : กิกะวัตต์ชั่วโมง

ประเภท	2553	2554	2555	ม.ค.-มี.ค.		เปลี่ยนแปลง (%)		
				2555	2556	2554	2555	2556 (ม.ค.-มี.ค.)
1. ห้างสรรพสินค้า	4,006	4,160	4,491	1,072	1,109	3.8	8.0	3.4
2. โรงแรม	3,327	3,340	3,671	909	977	0.4	9.9	7.4
3. อพาร์ทเมนต์และเกสต์เฮาส์	2,854	2,915	3,291	775	840	2.1	12.9	8.4
4. ขายปลีก	2,486	2,595	2,969	693	753	4.4	14.4	8.5
5. อสังหาริมทรัพย์	2,467	2,507	2,789	652	702	1.6	11.2	7.6
6. โรงพยาบาลและสถานบริการทางการแพทย์	2,047	2,025	2,222	505	557	-1.0	9.7	10.4
7. ขายส่ง	1,730	1,899	2,242	531	559	9.8	18.1	5.2
8. ก่อสร้าง	890	950	980	230	245	6.7	3.2	6.4
9. สถาบันการเงิน	915	888	950	231	234	-2.9	7.0	1.5
10. ภัตตาคารและไนต์คลับ	812	789	869	208	217	-2.8	10.1	3.9

ค่าเอฟที ในช่วงเดือนมกราคม – เมษายน 2556 อยู่ที่อัตรา 52 สตางค์ต่อหน่วย ปรับขึ้นจากค่าเอฟทีในช่วงเดือนกันยายน – ธันวาคม 2555 ซึ่งอยู่ที่อัตรา 48 สตางค์ต่อหน่วย เนื่องจากปริมาณการผลิตไฟฟ้าที่เพิ่มขึ้นตามความต้องการที่สูงขึ้น ประกอบกับต้นทุนเชื้อเพลิงในการผลิตไฟฟ้าเพิ่มสูงขึ้น รวมทั้งภาระจากค่าตรึงค่า FT ในงวดที่ผ่านมา

11. รายได้สรรพสามิตและฐานะกองทุนน้ำมัน

รายได้สรรพสามิต จากน้ำมันสำเร็จรูปช่วง 3 เดือนแรกของปี 2556 มีจำนวน 15,949 ล้านบาท

ฐานะกองทุนน้ำมัน ช่วง 3 เดือนแรกของปี 2556 ฐานะกองทุนน้ำมันเท่ากับติดลบ 13,098 ล้านบาท

รายได้สรรพสามิต และฐานะกองทุนน้ำมัน

หน่วย : ล้านบาท

ณ สิ้นปี	ภาษีสรรพสามิต	ฐานะกองทุนน้ำมัน	รายรับ (รายจ่าย)
2549	74,102	-41,411	35,404
2550	76,962	0	41,411
2551	54,083	11,069	11,069
2552	123,445	21,294	10,225
2553	153,561	27,441	6,147
2554	92,766	-14,000	-41,441
2555	56,699	-16,800	-4,079
2556 (ม.ค.-มี.ค.)	15,949	-13,098	3,702
มกราคม	5,856	-15,114	1,686
กุมภาพันธ์	4,882	-15,492	-378
มีนาคม	5,211	-13,098	2,394

- ศูนย์พยากรณ์และสารสนเทศพลังงาน -