

สถานการณ์พลังงานไทย ช่วง 9 เดือนแรกของปี 2557 (รายไตรมาส)

จัดทำโดย
ศูนย์พยากรณ์และสารสนเทศพลังงาน



บทสรุปสถานการณ์พลังงานไทย ช่วง 9 เดือนแรกของปี 2557

อุปสงค์และอุปทานพลังงาน

- **ความต้องการใช้พลังงานเชิงพาณิชย์ขั้นต้น** อยู่ที่ระดับ 2,026 เทียบเท่าพันบาร์เรลน้ำมันดิบต่อวัน เพิ่มขึ้นร้อยละ 0.7 จากการเพิ่มขึ้นของการใช้น้ำมัน ถ่านหินนำเข้า และไฟฟ้าพลังน้ำ/ไฟฟ้านำเข้า ขณะที่การใช้ก๊าซธรรมชาติ ซึ่งคิดเป็นสัดส่วนการใช้สูงสุดร้อยละ 45 มีการใช้ลดลงร้อยละ 0.6 จากการหยุดจ่ายก๊าซธรรมชาติของประเทศพม่าในเดือนมกราคม และมกราคม ประกอบกับการปิดซ่อมท่อก๊าซธรรมชาติแหล่งบงกช และแหล่งเจดีเอ A18 ในอ่าวไทย ช่วงเดือนเมษายน และเดือนมิถุนายน ถึงเดือนกรกฎาคม ตามลำดับ
- **การผลิตพลังงานเชิงพาณิชย์ขั้นต้น** อยู่ที่ระดับ 1,071 เทียบเท่าพันบาร์เรลน้ำมันดิบต่อวัน ลดลงร้อยละ 1.6 โดยเป็นการลดลงของการผลิตพลังงานเกือบทุกประเภท ยกเว้นคอนเดนเสท ที่มีการผลิตเพิ่มขึ้นร้อยละ 2.5 และการผลิตไฟฟ้าพลังน้ำ มีการผลิตเพิ่มขึ้นร้อยละ 0.8
- **การนำเข้า (สุทธิ) พลังงานเชิงพาณิชย์ขั้นต้น** อยู่ที่ระดับ 1,190 เทียบเท่าพันบาร์เรลน้ำมันดิบต่อวัน เพิ่มขึ้นร้อยละ 5.3 โดยเป็นการเพิ่มขึ้นของการนำเข้าถ่านหิน และไฟฟ้า ซึ่งมีการนำเข้าสุทธิเพิ่มขึ้นร้อยละ 24.9 และร้อยละ 1.7 ตามลำดับ ขณะที่การนำเข้าสุทธิน้ำมันดิบ และการนำเข้าก๊าซธรรมชาติและก๊าซธรรมชาติเหลว (LNG) ลดลง

การใช้พลังงานเชิงพาณิชย์ขั้นสุดท้าย และมูลค่าการนำเข้าพลังงาน

- **การใช้พลังงานเชิงพาณิชย์ขั้นสุดท้าย** อยู่ที่ระดับ 1,337 เทียบเท่าพันบาร์เรลน้ำมันดิบต่อวัน เพิ่มขึ้นร้อยละ 1.5 แม้ว่าการใช้จ่ายภาคครัวเรือนและการลงทุนรวมของประเทศลดลง แต่ยังคงมีปัจจัยสนับสนุนจากการผลิตภาคเกษตรที่ยังคงขยายตัวต่อเนื่อง ส่งผลให้การใช้พลังงานเชิงพาณิชย์ขั้นสุดท้ายยังคงเพิ่มขึ้นจากปีที่ผ่านมา
- **มูลค่าการนำเข้าพลังงาน** อยู่ที่ระดับ 1,108 พันล้านบาท เพิ่มขึ้นร้อยละ 6.3 โดยทุกชนิดพลังงานมีมูลค่าการนำเข้าเพิ่มขึ้น ยกเว้นน้ำมันดิบ และก๊าซธรรมชาติ ที่มีมูลค่าการนำเข้าลดลงร้อยละ 1.0 และร้อยละ 0.1 ตามลำดับ จากปริมาณการนำเข้าที่ลดลง

น้ำมันดิบและคอนเดนเสท

- **การผลิตน้ำมันดิบและคอนเดนเสท** มีปริมาณ 232 พันบาร์เรลต่อวัน คิดเป็นสัดส่วนร้อยละ 23 ของปริมาณความต้องการใช้ในโรงกลั่น ลดลงร้อยละ 4.6 เนื่องจากแหล่งผลิตน้ำมันดิบและคอนเดนเสทที่สำคัญขนาดใหญ่เกือบทุกแหล่งลดการผลิต โดยการผลิตน้ำมันดิบลดลงร้อยละ 9.0 และการผลิตคอนเดนเสทลดลงร้อยละ 2.5
- **การนำเข้าและส่งออกน้ำมันดิบ** การนำเข้าน้ำมันดิบลดลงร้อยละ 7.3 เช่นเดียวกับการส่งออกน้ำมันดิบที่ลดลงร้อยละ 66.6
- **กำลังการกลั่นน้ำมันดิบ** มีความสามารถในการกลั่นรวมทั้งสิ้น 1,239 พันบาร์เรลต่อวัน โดยมีการใช้น้ำมันดิบเพื่อการกลั่น 1,011 พันบาร์เรลต่อวัน คิดเป็นสัดส่วนร้อยละ 82 ของความสามารถในการกลั่นทั่วประเทศ ซึ่งลดลงร้อยละ 5.6 จากช่วงเดียวกันของปีก่อน เนื่องจากมีโรงกลั่นน้ำมันหลายแห่งปิดซ่อมบำรุง

ก๊าซธรรมชาติ และก๊าซโซลีนธรรมชาติ (NGL)

- **การจัดการก๊าซธรรมชาติ** มีการจัดหารวมทั้งประเทศอยู่ที่ระดับ 5,058 ล้านลูกบาศก์ฟุตต่อวัน ลดลงร้อยละ 0.6 โดยเป็นการผลิตภายในประเทศร้อยละ 80 ลดลงร้อยละ 0.4 และนำเข้าจากต่างประเทศร้อยละ 20 ลดลงร้อยละ 1.2 เนื่องจากแหล่งก๊าซเยตากูนหยุดซ่อมบำรุงในเดือนมกราคม และแหล่งยาดานาหยุดซ่อมบำรุงช่วงต้นเดือนมีนาคม ทั้งนี้ตั้งแต่เดือนสิงหาคม 2557 แหล่งก๊าซชอติกา ซึ่งตั้งอยู่ในอ่าวมาเกาะตะมะ ประเทศพม่า เริ่มจ่ายก๊าซธรรมชาติเข้าระบบแล้ว
- **การใช้ก๊าซธรรมชาติ** อยู่ที่ระดับ 4,626 ล้านลูกบาศก์ฟุตต่อวัน เพิ่มขึ้นร้อยละ 0.5 โดยเป็นการเพิ่มขึ้นของการใช้เป็นเชื้อเพลิงในโรงงานอุตสาหกรรม และการใช้เป็นเชื้อเพลิงสำหรับรถยนต์ (NGV) ซึ่งเพิ่มขึ้นร้อยละ 3.2 และร้อยละ 3.4 ตามลำดับ ขณะที่การใช้เพื่อผลิตไฟฟ้าลดลงจากกรณีประเทศพม่าหยุดจ่ายก๊าซ ส่งผลให้โรงไฟฟ้าตามแนวท่อก๊าซฝั่งตะวันตกต้องเปลี่ยนไปใช้เชื้อเพลิงอื่นทดแทน เช่นเดียวกับการใช้เป็นวัตถุดิบในอุตสาหกรรมปิโตรเคมีและอื่นๆ ที่มีการใช้ลดลงตามปริมาณการผลิตที่ลดลง
- **การผลิตก๊าซโซลีนธรรมชาติ (NGL)** อยู่ที่ระดับ 19,590 บาร์เรลต่อวัน เพิ่มขึ้นร้อยละ 2.8

ผลิตภัณฑ์น้ำมันสำเร็จรูป

- **น้ำมันสำเร็จรูป การผลิตน้ำมันสำเร็จรูป** ลดลงร้อยละ 0.9 โดยเป็นการลดลงของการผลิตน้ำมันสำเร็จรูปทุกชนิด ยกเว้นน้ำมันก๊าด ที่มีการผลิตเพิ่มขึ้น **การใช้น้ำมันสำเร็จรูป** เพิ่มขึ้นร้อยละ 0.4 โดยน้ำมันเบนซิน น้ำมันดีเซล และก๊าซปิโตรเลียมเหลว ซึ่งเป็นน้ำมันสำเร็จรูปกลุ่มใหญ่ที่มีสัดส่วนการใช้รวมกันถึงร้อยละ 85 ของการใช้น้ำมันสำเร็จรูปทั้งหมด มีการใช้เพิ่มขึ้น **การนำเข้าและส่งออกน้ำมันสำเร็จรูป** การนำเข้าเพิ่มขึ้นร้อยละ 31.0 และการส่งออกลดลงร้อยละ 10.4
- **น้ำมันเบนซิน การผลิตน้ำมันเบนซิน** ลดลงร้อยละ 0.4 **การใช้น้ำมันเบนซิน** เพิ่มขึ้นร้อยละ 2.1 **การนำเข้าและส่งออกน้ำมันเบนซิน** การนำเข้าเพิ่มขึ้นถึงกว่าสองเท่าตัว เนื่องจากโรงกลั่นน้ำมันหลายแห่งปิดซ่อมบำรุง ทำให้กลุ่มน้ำมันเบนซินที่ผลิตเข้าระบบลดลง ส่งผลให้ต้องนำเข้าเบนซินพื้นฐานเพิ่มสูงขึ้น ส่วนการส่งออกลดลงร้อยละ 21.3 ด้าน **เอทานอล** มีการผลิตเอทานอลเพื่อใช้เป็นพลังงาน 2.9 ล้านลิตรต่อวัน เพิ่มขึ้นร้อยละ 9.8
- **น้ำมันดีเซล การผลิตน้ำมันดีเซล** ลดลงร้อยละ 1.8 **การใช้น้ำมันดีเซล** เพิ่มขึ้นร้อยละ 0.7 **การนำเข้าและส่งออกน้ำมันดีเซล** การนำเข้าน้ำมันดีเซลเพิ่มขึ้นร้อยละ 61.5 ส่วนการส่งออกลดลงร้อยละ 9.1 เนื่องจากมีความต้องการใช้ภายในประเทศในระดับสูง
- **น้ำมันเตา การผลิตน้ำมันเตา** ลดลงร้อยละ 6.8 **การใช้น้ำมันเตา** ลดลงร้อยละ 3.8 **การนำเข้าและส่งออกน้ำมันเตา** การนำเข้าเพิ่มขึ้นร้อยละ 50.0 เพื่อรองรับการหยุดจ่ายก๊าซธรรมชาติ ส่วนการส่งออกน้ำมันเตาลดลงร้อยละ 3.1
- **น้ำมันเครื่องบิน การผลิตน้ำมันเครื่องบิน** ลดลงร้อยละ 1.1 **การใช้น้ำมันเครื่องบิน** ลดลงร้อยละ 0.9 เนื่องจากเศรษฐกิจโลกยังคงอยู่ในภาวะชะลอตัว ทำให้มีความต้องการใช้น้ำมันเครื่องบินในการขนส่งทางอากาศไม่สูงมากนัก **การนำเข้าและส่งออกน้ำมันเครื่องบิน** การนำเข้าลดลงร้อยละ 77.9 และการส่งออกลดลงร้อยละ 23.4
- **ก๊าซปิโตรเลียมเหลว (LPG โพรเพน และบิวเทน) การผลิต LPG** ลดลงร้อยละ 0.7 เนื่องจากโรงแยกก๊าซธรรมชาติ และโรงกลั่นน้ำมันหลายแห่งปิดซ่อมบำรุง **การใช้ LPG** ใกล้เคียงกับช่วงเดียวกัน

ของปีก่อนหรือเพิ่มขึ้นเล็กน้อยร้อยละ 0.2 จากภาคอุตสาหกรรมปิโตรเคมี ภาคขนส่ง และการใช้เอง ซึ่งมีสัดส่วนการใช้รวมร้อยละ 63 ของการใช้ LPG ทั้งประเทศมีการใช้เพิ่มขึ้น **การนำเข้าและส่งออก LPG** การนำเข้า LPG เพิ่มขึ้นร้อยละ 8.9 ด้านการส่งออก LPG เพิ่มขึ้นร้อยละ 59.9

- **การใช้พลังงานภาคขนส่งทางบก** อยู่ที่ระดับ 16,602 พันตันเทียบเท่าน้ำมันดิบ เพิ่มขึ้นร้อยละ 2.6 โดยเป็นการเพิ่มขึ้นของทุกประเภทพลังงาน ทั้งเบนซิน ดีเซล NGV และ LPG ในรถยนต์ โดยการใช้ LPG มีปริมาณเพิ่มสูงขึ้นต่อเนื่องจนอยู่ในระดับใกล้เคียงกับการใช้ NGV

ถ่านหิน/ลิกไนต์

- **การจัดการลิกไนต์/ถ่านหิน** อยู่ที่ระดับ 19,429 พันตันเทียบเท่าน้ำมันดิบ เพิ่มขึ้นร้อยละ 18.7 โดยการผลิตลิกไนต์ลดลงร้อยละ 3.6 และการนำเข้าถ่านหินเพิ่มขึ้นร้อยละ 24.9
- **การใช้ลิกไนต์/ถ่านหิน** อยู่ที่ระดับ 12,575 พันตันเทียบเท่าน้ำมันดิบ เพิ่มขึ้นร้อยละ 5.4 โดยการใช้ลิกไนต์ลดลงร้อยละ 1.6 และการใช้ถ่านหินเพิ่มขึ้นร้อยละ 8.6

ไฟฟ้า

- **กำลังการผลิตในระบบไฟฟ้า** ณ เดือนกันยายน 2557 มีจำนวนรวมทั้งสิ้น 34,945 เมกะวัตต์ เป็นการผลิตติดตั้งของ กฟผ. ร้อยละ 44 รับซื้อจาก IPP ร้อยละ 39 รับซื้อจาก SPP ร้อยละ 10 และนำเข้าจาก สปป.ลาว และแลกเปลี่ยนกับมาเลเซีย ร้อยละ 7
- **การผลิตพลังงานไฟฟ้า** จำนวน 136,779 กิกะวัตต์ชั่วโมง เพิ่มขึ้นร้อยละ 0.9 โดยการผลิตไฟฟ้าจากเชื้อเพลิงต่างๆ เพิ่มขึ้นทุกชนิดเชื้อเพลิง ยกเว้นการผลิตไฟฟ้าจากก๊าซธรรมชาติ
- **ความต้องการใช้พลังไฟฟ้าสูงสุด (Net Peak Generation)** เกิดขึ้นเมื่อวันที่ 23 เมษายน 2557 เวลา 14.26 น. อยู่ที่ระดับ 26,942 เมกะวัตต์ สูงกว่าพลังไฟฟ้าสูงสุดสุทธิของปีที่ผ่านมาซึ่งเกิดเมื่อวันที่ 16 พฤษภาคม 2556 เวลา 14.00 น. อยู่ 344 เมกะวัตต์ หรือเพิ่มขึ้นร้อยละ 1.3
- **การใช้ไฟฟ้า** รวมทั้งสิ้น 126,786 กิกะวัตต์ชั่วโมง เพิ่มขึ้นร้อยละ 1.6 เนื่องจากสถานการณ์ความไม่สงบทางการเมืองในประเทศเริ่มคลี่คลายลงตั้งแต่ช่วงปลายไตรมาสที่สอง และการออกมาตรการกระตุ้นเศรษฐกิจ ทำให้ความเชื่อมั่นของผู้บริโภคและการขยายตัวทางเศรษฐกิจเริ่มปรับตัวดีขึ้น ส่งผลให้ทุกสาขาเศรษฐกิจมีการใช้ไฟฟ้าเพิ่มขึ้นในช่วงไตรมาสสาม และทำให้การใช้ไฟฟ้าช่วง 9 เดือนแรกของปี 2557 ทุกสาขาเศรษฐกิจมีอัตราการขยายตัวเพิ่มขึ้นเมื่อเทียบกับช่วงเดียวกันของปีก่อน
- **ค่าเอฟที** ช่วงเดือนกันยายน – ธันวาคม 2557 คงราคาเดิมอยู่ที่อัตรา 69.00 สตางค์ต่อหน่วย ตามค่าเอฟทีของเดือนพฤษภาคม – สิงหาคม 2557 ตามมติที่ประชุมคณะกรรมการกำกับกิจการพลังงาน (กกพ.) ที่ให้คงอัตราค่าเอฟทีเดิม โดยให้การไฟฟ้าฝ่ายผลิตรับภาระค่าใช้จ่ายในส่วนที่ควรต้องปรับขึ้นจำนวน 2.66 สตางค์ต่อหน่วย เป็นการชั่วคราวก่อน

รายได้สรรพสามิตและฐานะกองทุนน้ำมัน

- **ฐานะกองทุนน้ำมัน** ช่วง 9 เดือนแรกของปี 2557 ฐานะกองทุนน้ำมันติดลบ 4,196 ล้านบาท เป็นการติดลบต่อเนื่องมาตั้งแต่เดือนกันยายน 2556 โดยมีรายได้สรรพสามิตจากน้ำมันสำเร็จรูป 48,250 ล้านบาท

รายละเอียดสถานการณ์พลังงานไทย ช่วง 9 เดือนแรกของปี 2557

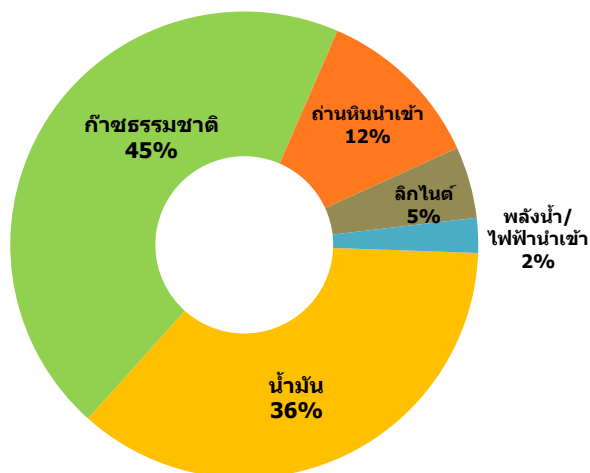
1. ภาพรวมเศรษฐกิจ

สำนักงานคณะกรรมการพัฒนาการเศรษฐกิจและสังคมแห่งชาติ (สศช.) รายงานอัตราการเติบโตทางเศรษฐกิจไทยไตรมาสที่สามของปี 2557 ขยายตัวร้อยละ 0.6 ปรับตัวดีขึ้นจากไตรมาสก่อนหน้าที่ขยายตัวร้อยละ 0.4 รวม 9 เดือนแรกของปี 2557 เศรษฐกิจไทยขยายตัวร้อยละ 0.2 ทั้งนี้การใช้จ่ายภาคครัวเรือน 9 เดือนแรกหดตัวร้อยละ 0.2 โดยไตรมาสสามขยายตัวร้อยละ 2.2 เร่งขึ้นจากการขยายตัวร้อยละ 0.2 ในไตรมาสก่อนหน้า ตามความเชื่อมั่นของผู้บริโภคที่ปรับตัวดีขึ้น ด้านการลงทุนรวม 9 เดือนแรกยังคงหดตัวร้อยละ 4.5 โดยเป็นการหดตัวทั้งการลงทุนภาครัฐ ร้อยละ 7.8 และการลงทุนภาคเอกชน ซึ่งหดตัวร้อยละ 3.6 อย่างไรก็ตามในไตรมาสสามการลงทุนรวมขยายตัวร้อยละ 2.9 ปรับตัวดีขึ้นชัดเจนเมื่อเทียบกับการหดตัวร้อยละ 6.9 ในไตรมาสสอง จากการลงทุนในเครื่องมือเครื่องจักรและการก่อสร้างเพิ่มขึ้น โดยดัชนีความเชื่อมั่นทางธุรกิจ ในไตรมาสนี้ปรับตัวดีขึ้นมาอยู่ที่ระดับ 49.2 ใกล้เคียงกับระดับ 50 ซึ่งเป็นระดับที่นักธุรกิจขยายการลงทุน ด้านการส่งออกสินค้า 9 เดือนแรกมูลค่าการส่งออกสินค้าหดตัวร้อยละ 0.7 เนื่องจากเศรษฐกิจประเทศคู่ค้าสำคัญ อาทิ สหรัฐอเมริกา และจีน ขยายตัวต่ำกว่าไตรมาสก่อนหน้า ขณะที่เศรษฐกิจญี่ปุ่นและกลุ่มประเทศยูโรโซนยังอยู่ในภาวะอ่อนแอ ประกอบกับราคาส่งออกสินค้าเกษตรลดลงส่งผลให้มูลค่าการส่งออก หดตัวตามไปด้วย ในส่วนของการผลิตภาคอุตสาหกรรม ไตรมาสสามหดตัวร้อยละ 0.7 ลดลงจากไตรมาสก่อนหน้าซึ่งหดตัวร้อยละ 1.6 เนื่องจากอุตสาหกรรมการผลิตเพื่อการส่งออก โดยเฉพาะฮาร์ดดิสก์ไดรฟ์ และอุปกรณ์อิเล็กทรอนิกส์ ปรับตัวดีขึ้นต่อเนื่อง แต่การผลิตรถยนต์ยังคงลดลงต่อเนื่อง และการผลิตในอุตสาหกรรมปิโตรเคมีลดลง ส่งผลให้ภาพรวมการผลิตภาคอุตสาหกรรม 9 เดือนแรกยังคงหดตัวร้อยละ 1.7 เช่นเดียวกับการผลิตสาขาโรงแรมและภัตตาคารยังคงหดตัวต่อเนื่องมาตลอดทั้งสามไตรมาส โดย 9 เดือนแรกหดตัวร้อยละ 4.1 อย่างไรก็ตามจำนวนนักท่องเที่ยวมีทิศทางปรับตัวดีขึ้น โดยจำนวนนักท่องเที่ยวต่างชาติหดตัวในอัตราที่ลดลงตามลำดับ และเริ่มกลับมาขยายตัวได้ในเดือนตุลาคม ขณะที่สาขาเกษตรกรรมเป็นภาคการผลิตที่ยังคงมีการขยายตัว โดยในช่วง 9 เดือนแรกขยายตัวร้อยละ 2.4 แม้ว่าไตรมาสสามอัตราการขยายตัวจะชะลอลงจากไตรมาสก่อนหน้าเนื่องจากผลผลิตข้าวเปลือกและยางพาราลดลงก็ตาม แต่ผลผลิตไม้ผล ปศุสัตว์ และมันสำปะหลังขยายตัวเนื่องจากสภาพอากาศที่เอื้ออำนวย ประกอบกับความต้องการของตลาดยังอยู่ในระดับสูง ทั้งนี้ปัจจัยดังกล่าวข้างต้นส่งผลต่อสถานการณ์พลังงานของประเทศดังนี้

2. อุปสงค์พลังงาน

ความต้องการใช้พลังงานเชิงพาณิชย์ขั้นต้น (Primary Commercial Energy Consumption) ช่วง 9 เดือนแรกของปี 2557 อยู่ที่ระดับ 2,026 เทียบเท่าพันบาร์เรลน้ำมันดิบต่อวัน เพิ่มขึ้นจากช่วงเดียวกันของปีก่อนร้อยละ 0.7 โดยการใช้ น้ำมัน ซึ่งมีสัดส่วนร้อยละ 36 มีการใช้เพิ่มขึ้นร้อยละ 0.3 การใช้ถ่านหินนำเข้าเพิ่มขึ้นร้อยละ 8.6 และการใช้ไฟฟ้าพลังน้ำ/ไฟฟ้านำเข้า เพิ่มขึ้นร้อยละ 1.2 ขณะที่การใช้ก๊าซธรรมชาติ ซึ่งคิดเป็นสัดส่วนการใช้สูงสุดร้อยละ 45 ของการใช้พลังงานเชิงพาณิชย์ขั้นต้นทั้งหมดมีการใช้ลดลงร้อยละ 0.6 ตามการจำกัดก๊าซธรรมชาติที่ลดลงเนื่องจากการหยุดจ่ายก๊าซของประเทศพม่าในเดือนมกราคม และมีนาคม ประกอบกับการปิดซ่อมท่อก๊าซธรรมชาติแหล่งบงกชในอ่าวไทย ช่วงเดือนเมษายน และปิดซ่อมท่อก๊าซธรรมชาติพื้นที่พัฒนาร่วมไทย-มาเลเซีย (เจดีเอ) บริเวณแหล่ง A18 ช่วงเดือนมิถุนายน - กรกฎาคม เช่นเดียวกับการใช้ลิแกนด์ ที่ลดลงร้อยละ 1.6

สัดส่วนการใช้พลังงานเชิงพาณิชย์ขั้นต้น ม.ค.-ก.ย. 2557



3. อุปทานพลังงาน

การผลิตพลังงานเชิงพาณิชย์ขั้นต้น (Primary Commercial Energy Production) อยู่ที่ระดับ 1,071 เทียบเท่าพันบาร์เรลน้ำมันดิบต่อวัน ลดลงจากช่วงเดียวกันของปีก่อนร้อยละ 1.6 โดยเป็นการลดลงของการผลิตพลังงานเกือบทุกประเภท ยกเว้นคอนเดนเสท ที่มีการผลิตเพิ่มขึ้นร้อยละ 2.5 และการผลิตไฟฟ้าพลังน้ำ มีการผลิตเพิ่มขึ้นร้อยละ 0.8 ขณะที่การผลิตพลังงานชนิดอื่นลดลง ทั้งการผลิตก๊าซธรรมชาติ ลดลงร้อยละ 0.4 จากแหล่งก๊าซธรรมชาติขนาดใหญ่ อาทิ แหล่งบงกช แหล่งไพลิน แหล่งอาทิตย์ แหล่งพูนานและจักรวาล และแหล่งสตูล ลดการผลิตลง เช่นเดียวกับการผลิตน้ำมันดิบ ลดลงร้อยละ 9.0 โดยเป็นการลดลงของแหล่งผลิตน้ำมันดิบขนาดใหญ่ที่สำคัญเกือบทุกแห่ง ยกเว้นแหล่งเบญจมาศ บานเย็น และนาสนุ่น ที่ยังคงมีการผลิตเพิ่มขึ้น ด้านการผลิตลิกไนต์ ลดลงร้อยละ 3.8

การนำเข้า (สุทธิ) พลังงานเชิงพาณิชย์ขั้นต้น (Primary Commercial Energy Import (Net)) อยู่ที่ระดับ 1,190 เทียบเท่าพันบาร์เรลน้ำมันดิบต่อวัน เพิ่มขึ้นร้อยละ 5.3 โดยเป็นการเพิ่มขึ้นของการนำเข้าถ่านหิน และไฟฟ้า ซึ่งมีการนำเข้าสุทธิเพิ่มขึ้นร้อยละ 24.9 และร้อยละ 1.7 ตามลำดับ ขณะที่การนำเข้าน้ำมันดิบ และการนำเข้าก๊าซธรรมชาติและก๊าซธรรมชาติเหลว (LNG) มีการนำเข้าสุทธิลดลงร้อยละ 5.4 และร้อยละ 1.2 ตามลำดับ โดยระหว่างวันที่ 31 ธันวาคม 2556 – 14 มกราคม 2557 แหล่งก๊าซเยตากุนหยุดซ่อมบำรุง และวันที่ 1-2 มีนาคม 2557 แหล่งยาดานาหยุดซ่อมบำรุง ส่งผลให้การนำเข้าก๊าซธรรมชาติจากประเทศพม่าลดลง ด้านการส่งออกน้ำมันสำเร็จรูปสุทธิลดลงร้อยละ 43.0 ทั้งนี้ประเทศไทยมีอัตราการพึ่งพาพลังงานจากต่างประเทศต่อความต้องการใช้ในช่วง 9 เดือนแรกของปี 2557 ที่ระดับร้อยละ 59 ซึ่งเพิ่มขึ้นจากช่วงเดียวกันของปีก่อนซึ่งอยู่ที่ระดับร้อยละ 56

การใช้ การผลิต และการนำเข้าพลังงานเชิงพาณิชย์ขั้นต้น⁽¹⁾

หน่วย : เทียบเท่าพันบาร์เรลน้ำมันดิบ/วัน

	2556	ม.ค.-ก.ย.		เปลี่ยนแปลง% (ม.ค.-ก.ย.)	
		2556	2557	2556	2557
การใช้ ⁽²⁾	2,001	2,011	2,026	2.1	0.7
การผลิต	1,078	1,089	1,071	0.9	-1.6
การนำเข้า (สุทธิ)	1,121	1,131	1,190	3.4	5.3
การเปลี่ยนแปลงสต็อก	-140	-133	-139		
การใช้ที่ไม่เป็นพลังงาน (Non-Energy use)	339	342	375	2.1	9.6
การนำเข้า/การใช้ (%)	56	56	59		

(1) พลังงานเชิงพาณิชย์ขั้นต้น ประกอบด้วย น้ำมันดิบ ก๊าซธรรมชาติ คอนเดนเสท ผลิตภัณฑ์น้ำมันสำเร็จรูป ไฟฟ้าจากพลังน้ำ และถ่านหิน/ลิกไนต์

(2) การใช้ไม่รวมการเปลี่ยนแปลงสต็อก และการใช้ที่ไม่เป็นพลังงาน (Non-Energy use) ได้แก่ การใช้ยางมะตอย NGL Condensate LPG และ Naptha ซึ่งเป็นวัตถุดิบในอุตสาหกรรมปิโตรเคมี

4. การใช้พลังงานเชิงพาณิชย์ขั้นสุดท้ายและมูลค่าการนำเข้าพลังงาน

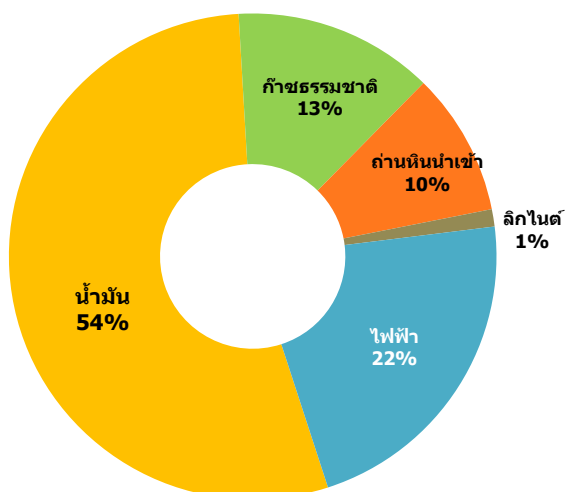
การใช้พลังงานเชิงพาณิชย์ขั้นสุดท้าย (Final Modern Energy Consumption) อยู่ที่ระดับ 1,337 เทียบเท่าพันบาร์เรลน้ำมันดิบต่อวัน เพิ่มขึ้นร้อยละ 1.5 แม้ว่า การใช้จ่ายภาคครัวเรือนและการลงทุนรวมของประเทศลดลง แต่ยังคงมีปัจจัยสนับสนุนจากการผลิตภาคเกษตรที่ยังคงขยายตัวต่อเนื่อง ส่งผลให้การใช้พลังงานเชิงพาณิชย์ขั้นสุดท้ายยังคงเพิ่มขึ้นจากปีที่ผ่านมา โดยการใช้ น้ำมันสำเร็จรูป ซึ่งคิดเป็นสัดส่วนสูงสุด ร้อยละ 54 ของการใช้พลังงานขั้นสุดท้ายทั้งหมด มีการใช้เพิ่มขึ้นเล็กน้อยร้อยละ 0.2 ด้านการใช้ก๊าซธรรมชาติ และถ่านหินนำเข้า ที่มีการใช้เพิ่มขึ้นร้อยละ 2.6 และร้อยละ 10.3 ตามลำดับ เช่นเดียวกับการใช้ไฟฟ้า เพิ่มขึ้นร้อยละ 1.6 ขณะที่ลิกไนต์ มีการใช้ลดลงร้อยละ 11.7

การใช้พลังงานเชิงพาณิชย์ขั้นสุดท้าย

หน่วย: เทียบเท่าพันบาร์เรลน้ำมันดิบ/วัน

ปริมาณการใช้	2553	2554	2555	2556	2557 (ม.ค.-ก.ย.)
	1,188	1,230	1,299	1,316	1,337
น้ำมันสำเร็จรูป	650	668	703	722	723
ไฟฟ้า	263	262	280	284	294
ถ่านหินนำเข้า	141	128	133	119	127
ลิกไนต์	19	27	15	17	15
ก๊าซธรรมชาติ	115	145	169	174	177
อัตราการเปลี่ยนแปลง (%)	5.2	3.5	5.7	1.3	1.5
น้ำมันสำเร็จรูป	1.4	2.8	5.3	2.7	0.2
ไฟฟ้า	10.5	-0.4	6.8	1.6	1.6
ถ่านหินนำเข้า	4.7	-9.7	3.9	-10.0	10.3
ลิกไนต์	-1.2	41.6	-43.7	10.5	-11.7
ก๊าซธรรมชาติ	18.8	25.8	16.1	2.9	2.6

สัดส่วนการใช้พลังงานเชิงพาณิชย์ขั้นสุดท้าย ม.ค.-ก.ย. 2557



มูลค่าการนำเข้าพลังงาน ช่วง 9 เดือนแรกของปี 2557 มีมูลค่าการนำเข้าทั้งหมด 1,108 พันล้านบาท เพิ่มขึ้นร้อยละ 6.3 โดยมีมูลค่าการนำเข้าพลังงานทุกชนิดเพิ่มขึ้น ยกเว้นน้ำมันดิบ ที่มีมูลค่าการนำเข้าลดลงร้อยละ 1.0 จากปริมาณการนำเข้าที่ลดลงร้อยละ 7.3 น้ำมันสำเร็จรูป มีมูลค่าการนำเข้าเพิ่มขึ้นร้อยละ 59.2 จากปริมาณการนำเข้าและราคาน้ำมันในตลาดโลกที่เพิ่มขึ้น ก๊าซธรรมชาติ มีมูลค่าการนำเข้าลดลงร้อยละ 0.1 จากปริมาณการนำเข้าที่ลดลง ถ่านหินนำเข้า มีมูลค่าการนำเข้าเพิ่มขึ้นร้อยละ 28.0 จากปริมาณการนำเข้าที่เพิ่มขึ้น ไฟฟ้านำเข้า มีมูลค่าการนำเข้าเพิ่มขึ้นร้อยละ 5.7 เนื่องจากมีการรับซื้อไฟฟ้าจากต่างประเทศเพิ่มขึ้นในช่วงต้นปี และก๊าซธรรมชาติเหลว (LNG) มีมูลค่าการนำเข้าเพิ่มขึ้นร้อยละ 7.2

มูลค่าการนำเข้าพลังงาน

หน่วย : พันล้านบาท

มูลค่าการนำเข้า	ม.ค.-ก.ย.		2557 (ม.ค.-ก.ย.)	
	2556	2557	เปลี่ยนแปลง (%)	สัดส่วน (%)
น้ำมันดิบ	783	775	-1.0	70
น้ำมันสำเร็จรูป	106	169	59.2	15
ก๊าซธรรมชาติ	82	82	-0.1	7
ถ่านหิน	29	37	28.0	3
ไฟฟ้า	15	16	5.7	1
ก๊าซธรรมชาติเหลว (LNG)	27	29	7.2	3
รวม	1,042	1,108	6.3	100

5. น้ำมันดิบและคอนเดนเสท

- การผลิตน้ำมันดิบและคอนเดนเสท มีปริมาณ 232 พันบาร์เรลต่อวัน คิดเป็นสัดส่วนร้อยละ 23 ของปริมาณความต้องการใช้ในโรงกลั่น ลดลงจากช่วงเดียวกันของปีก่อนร้อยละ 4.6

การผลิตน้ำมันดิบ อยู่ที่ระดับ 138 พันบาร์เรลต่อวัน ลดลงร้อยละ 9.0 จากการผลิตที่ลดลงของแหล่งผลิตน้ำมันดิบสำคัญทุกแหล่ง ยกเว้นแหล่งนาสนุ่น แหล่งบานเย็น และแหล่งเบญจมาศ

การผลิตคอนเดนเสท อยู่ที่ระดับ 95 พันบาร์เรลต่อวัน ลดลงร้อยละ 2.5 จากการผลิตที่ลดลงของแหล่งผลิตคอนเดนเสทสำคัญทุกแหล่ง ยกเว้นแหล่งเอราวัณ บรรพต สตูล ภู่อ่อม และแหล่งตราด

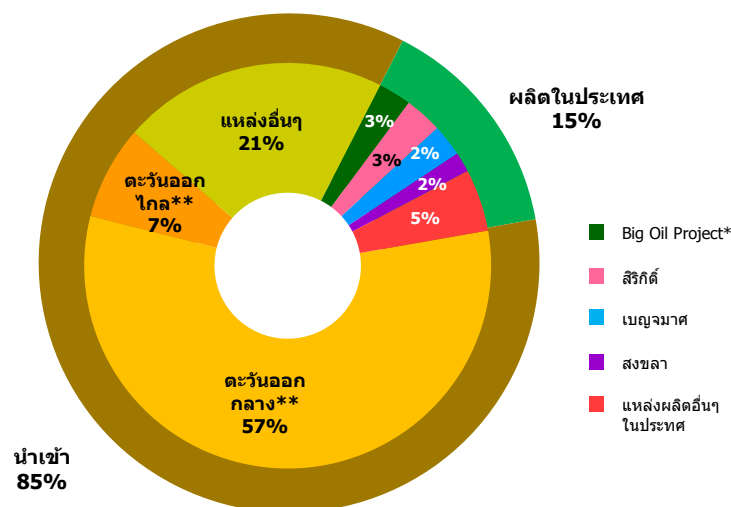
● **การนำเข้าและส่งออกน้ำมันดิบ** ช่วง 9 เดือนแรกของปี 2557 มีการนำเข้าน้ำมันดิบอยู่ที่ระดับ 800 พันบาร์เรลต่อวัน ลดลงร้อยละ 7.3 โดยส่วนใหญ่นำเข้าจากกลุ่มประเทศตะวันออกกลาง ในส่วนของการส่งออกน้ำมันดิบอยู่ที่ระดับ 9 พันบาร์เรลต่อวัน ลดลงร้อยละ 66.6 ตามนโยบายของรัฐบาลที่ขอให้บริษัทผู้ผลิตปิโตรเลียมลดปริมาณการส่งออกน้ำมันดิบจากแหล่งผลิตในประเทศเป็นการชั่วคราว เพื่อเอื้อต่อสถานการณ์บ้านเมืองในช่วงของการปฏิรูปประเทศ โดยน้ำมันดิบที่เหลือส่งออกเป็นน้ำมันดิบในส่วนที่มีคุณภาพน้ำมันไม่เหมาะสมกับโรงกลั่นในประเทศ

การจัดการและการใช้น้ำมันดิบ

หน่วย : พันบาร์เรล/วัน

ปี	การจัดการ					การใช้	
	น้ำมันดิบ	คอนเดนเสท	รวม	นำเข้า	รวมทั้งสิ้น	ส่งออก	ใช้ในโรงกลั่น
2554	140	84	224	794	1,018	33	936
2555	149	90	239	860	1,099	41	979
2556	149	91	241	868	1,109	25	1,077
2557 (ม.ค.-ก.ย.)	138	95	232	800	1,032	9	1,011
อัตราการเปลี่ยนแปลง (%)							
2555	6.7	6.8	6.5	8.3	7.9	26.3	4.6
2556	0.1	1.4	0.8	0.9	0.9	-39.4	10.0
2557 (ม.ค.-ก.ย.)	-9.0	2.5	-4.6	-7.3	-6.7	-66.6	-5.6

การจัดการน้ำมันดิบ ม.ค.-ก.ย. 2557



* BIG OIL PROJECT ของบริษัท ยูโนแคล (เดิม) ประกอบด้วย แหล่งปลาทอง ปลาหมึก กะพง สุราษฎร์ และยะลา

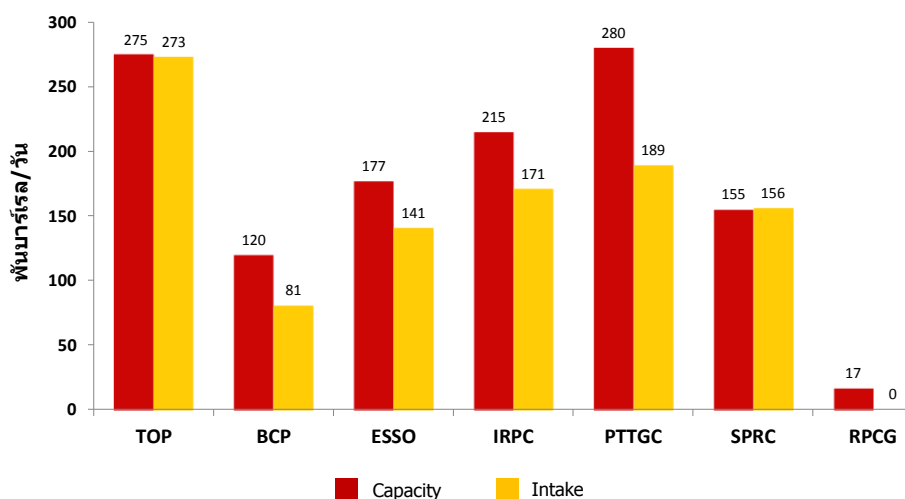
** ตะวันออกกลาง ได้แก่ สหรัฐอาหรับเอมิเรตส์ ซาอุดีอาระเบีย โอมาน กาตาร์ และอื่นๆ

ตะวันออกไกล ได้แก่ มาเลเซีย อินโดนีเซีย บรูไน และอื่นๆ

- **กำลังการกลั่นน้ำมันดิบ** ความสามารถในการกลั่นรวมทั้งสิ้น 1,239 พันบาร์เรลต่อวัน โดยไทยออยล์ (TOP) มีกำลังการกลั่น 275 พันบาร์เรลต่อวัน บางจาก (BCP) มีกำลังการกลั่น 120 พันบาร์เรลต่อวัน เอสโซ่ (ESSO) มีกำลังการกลั่น 177 พันบาร์เรลต่อวัน ไออาร์พีซี (IRPC) มีกำลังการกลั่น 215 พันบาร์เรลต่อวัน พีทีที โกลบอล เคมิคอล (PTTGC) มีกำลังการกลั่น 280 พันบาร์เรลต่อวัน สตาร์ปิโตรเลียม (SPRC) มีกำลังการกลั่น 155 พันบาร์เรลต่อวัน และอาร์พีซีจี (RPCG) มีกำลังการกลั่น 17 พันบาร์เรลต่อวัน

- **การใช้น้ำมันดิบเพื่อการกลั่น** ช่วง 9 เดือนแรกของปี 2557 อยู่ที่ระดับ 1,011 พันบาร์เรลต่อวัน คิดเป็นสัดส่วนร้อยละ 82 ของความสามารถในการกลั่นทั่วประเทศ ลดลงร้อยละ 5.6 จากช่วงเดียวกันของปีก่อน เนื่องจากมีโรงกลั่นน้ำมันหลายแห่งปิดซ่อมบำรุง ทั้งโรงกลั่นน้ำมันสตาร์ปิโตรเลียม หยุดช่วงวันที่ 8 กุมภาพันธ์ ถึง 10 เมษายน โรงกลั่นไออาร์พีซี ซ่อมบำรุงหน่วย ADU 1 และ 2 ช่วงวันที่ 22 มีนาคม ถึง 11 เมษายน โรงกลั่นบางจาก หยุดช่วงวันที่ 1 พฤษภาคม ถึง 15 มิถุนายน โรงกลั่นเอสโซ่ หยุดช่วง 15 มิถุนายน ถึง 4 กรกฎาคม และโรงกลั่นไทยออยล์ หยุดช่วง 15 มิถุนายน ถึง 8 สิงหาคม

การใช้กำลังการกลั่นของประเทศ ม.ค.-ก.ย. 2557



หมายเหตุ : กำลังการกลั่นของ PTTGC เป็นกำลังการกลั่นน้ำมันดิบและคอนเดนเสท

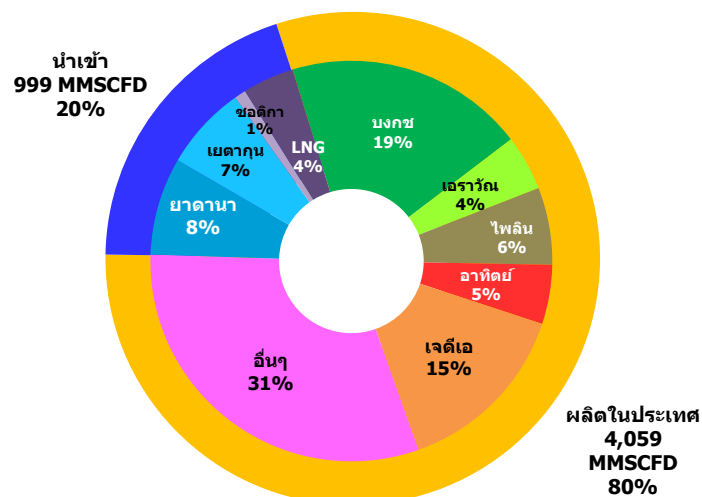
6. ก๊าซธรรมชาติ

- **การจัดการก๊าซธรรมชาติ** รวมทั้งประเทศอยู่ที่ระดับ 5,058 ล้านลูกบาศก์ฟุตต่อวัน ลดลงร้อยละ 0.6 โดยเป็นการผลิตภายในประเทศร้อยละ 80 และนำเข้าจากต่างประเทศร้อยละ 20

การผลิตก๊าซธรรมชาติ การผลิตภายในประเทศอยู่ที่ระดับ 4,059 ล้านลูกบาศก์ฟุตต่อวัน ลดลงร้อยละ 0.4 จากแหล่งก๊าซธรรมชาติขนาดใหญ่ อาทิ แหล่งบงกช แหล่งไพลิน แหล่งอาทิตย์ แหล่งพูนานและจักรวาล แหล่งสตูล และแหล่งสิริกิติ์ ลดการผลิตลง

การนำเข้าก๊าซธรรมชาติและก๊าซธรรมชาติเหลว อยู่ที่ระดับ 999 ล้านลูกบาศก์ฟุตต่อวัน ลดลงร้อยละ 1.2 เนื่องจากแหล่งก๊าซเยตากูน หยุดซ่อมบำรุงระหว่างวันที่ 31 ธันวาคม 2556 – 14 มกราคม 2557 และแหล่งยาดานาหยุดซ่อมบำรุงระหว่างวันที่ 1-2 มีนาคม 2557 ส่งผลให้การนำเข้าก๊าซธรรมชาติจากประเทศพม่าลดลง แม้ว่าแหล่งก๊าซชอติกา ซึ่งตั้งอยู่ในอ่าวมะตะมะ ประเทศพม่า จะเริ่มจ่ายก๊าซธรรมชาติเข้าระบบตั้งแต่เดือนสิงหาคม 2557 แล้วก็ตาม

การจัดหาก๊าซธรรมชาติ ม.ค.-ก.ย. 2557



● การใช้ก๊าซธรรมชาติ อยู่ที่ระดับ 4,626 ล้านลูกบาศก์ฟุตต่อวัน เพิ่มขึ้นร้อยละ 0.5 โดยเป็นการเพิ่มขึ้นของการใช้เป็นเชื้อเพลิงในโรงงานอุตสาหกรรม และการใช้เพื่อเป็นเชื้อเพลิงสำหรับรถยนต์ (NGV) ซึ่งมีการใช้เพิ่มขึ้นร้อยละ 3.2 และร้อยละ 3.4 ตามลำดับ ขณะที่การใช้เพื่อผลิตไฟฟ้าซึ่งคิดเป็นสัดส่วนร้อยละ 59 ของการใช้ก๊าซธรรมชาติทั้งหมด มีการใช้ลดลงร้อยละ 0.3 อยู่ที่ระดับ 2,723 ล้านลูกบาศก์ฟุตต่อวัน จากกรณีประเทศพม่าหยุดจ่ายก๊าซ ส่งผลให้โรงไฟฟ้าตามแนวท่อก๊าซฝั่งตะวันตกต้องเปลี่ยนไปใช้เชื้อเพลิงอื่นในการผลิตไฟฟ้าทดแทน ประกอบกับแหล่งก๊าซธรรมชาติเจดีเอ A18 หยุดซ่อมบำรุงในเดือนมิถุนายน – กรกฎาคม ทำให้โรงไฟฟ้าจะนะต้องหยุดการผลิตในช่วงดังกล่าว เช่นเดียวกับการใช้เป็นวัตถุดิบในอุตสาหกรรมปิโตรเคมีและอื่นๆ (โพรเพน อีเทน และ LPG) มีการใช้ลดลงร้อยละ 0.1 เนื่องจากการผลิตในอุตสาหกรรมปิโตรเคมีลดลง และบริษัทพีทีที โกลบอล เคมีคอล ปิดซ่อมโรงอะโรเมติกส์ 2 ช่วงวันที่ 15 กันยายน ถึง 15 ตุลาคม

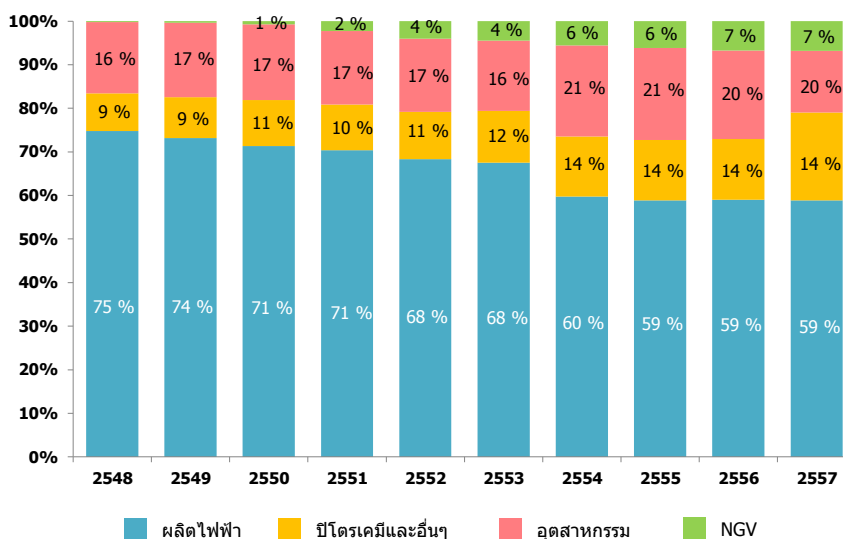
การใช้ก๊าซธรรมชาติรายสาขา**

หน่วย : ล้านลูกบาศก์ฟุต/วัน

สาขา	2554	2555	2556	2557 (ม.ค.-ก.ย.)		
				ปริมาณ	เปลี่ยนแปลง (%)	สัดส่วน (%)
ผลิตไฟฟ้า*	2,476	2,670	2,695	2,723	-0.3	59
อุตสาหกรรม	569	628	635	652	3.2	14
อุตสาหกรรมปิโตรเคมีและอื่นๆ	867	958	930	935	-0.1	20
เชื้อเพลิงสำหรับรถยนต์ (NGV)	231	278	307	317	3.4	7
การใช้	4,143	4,534	4,568	4,626	0.5	100

* ใช้ใน EGAT, EGGO, ราชบุรี (IPP), IPP, SPP ** ค่าความร้อนเท่ากับ 1,000 btu/ลบ.ฟุต.

สัดส่วนการใช้ก๊าซธรรมชาติ ม.ค.-ก.ย. 2557



7. ก๊าซโซลีนธรรมชาติ (NGL)

การผลิตก๊าซโซลีนธรรมชาติ (NGL) อยู่ที่ระดับ 19,590 บาร์เรลต่อวัน เพิ่มขึ้นร้อยละ 2.8 โดยนำไปใช้ในอุตสาหกรรมตัวทำละลาย (Solvent) ภายในประเทศปริมาณ 12,977 บาร์เรลต่อวัน คิดเป็นสัดส่วนร้อยละ 66 ของการผลิตทั้งหมด ที่เหลือร้อยละ 34 ส่งออกไปจำหน่ายต่างประเทศ จำนวน 6,613 บาร์เรลต่อวัน

การผลิต การส่งออก และการใช้ NGL

หน่วย : บาร์เรล/วัน

รายการ	2556	2557 (ม.ค.-ก.ย.)		
		ปริมาณ	เปลี่ยนแปลง (%)	สัดส่วน (%)
การผลิต	18,765	19,590	2.8	100
การส่งออก	5,541	6,613	13.0	34
การใช้ภายในประเทศ	13,224	12,977	-1.8	66

8. ผลิตภัณฑ์น้ำมันสำเร็จรูป

การผลิตน้ำมันสำเร็จรูป อยู่ที่ระดับ 986 พันบาร์เรลต่อวัน ลดลงร้อยละ 0.9 โดยเป็นการลดลงของการผลิตน้ำมันสำเร็จรูปทุกชนิด ยกเว้นน้ำมันก๊าด ที่มีการผลิตเพิ่มขึ้นร้อยละ 106.8 ขณะที่น้ำมันเบนซิน ลดลงร้อยละ 0.4 น้ำมันดีเซล ลดลงร้อยละ 1.8 น้ำมันเครื่องบิน ลดลงร้อยละ 1.1 น้ำมันเตา ลดลงร้อยละ 6.8 และก๊าซปิโตรเลียมเหลว ลดลงร้อยละ 0.7

การใช้น้ำมันสำเร็จรูป อยู่ที่ระดับ 877 พันบาร์เรลต่อวัน เพิ่มขึ้นร้อยละ 0.4 โดยน้ำมันเบนซิน น้ำมันดีเซล และก๊าซปิโตรเลียมเหลว ซึ่งเป็นกลุ่มน้ำมันสำเร็จรูปสำคัญ โดยคิดเป็นสัดส่วนร้อยละ 85 ของการใช้น้ำมันสำเร็จรูปทั้งหมด มีการใช้เพิ่มขึ้นร้อยละ 2.1 ร้อยละ 0.7 และร้อยละ 0.1 ตามลำดับ ขณะที่น้ำมันก๊าด น้ำมันเครื่องบิน และน้ำมันเตา มีการใช้ลดลงร้อยละ 2.1 ร้อยละ 0.9 และร้อยละ 3.8 ตามลำดับ

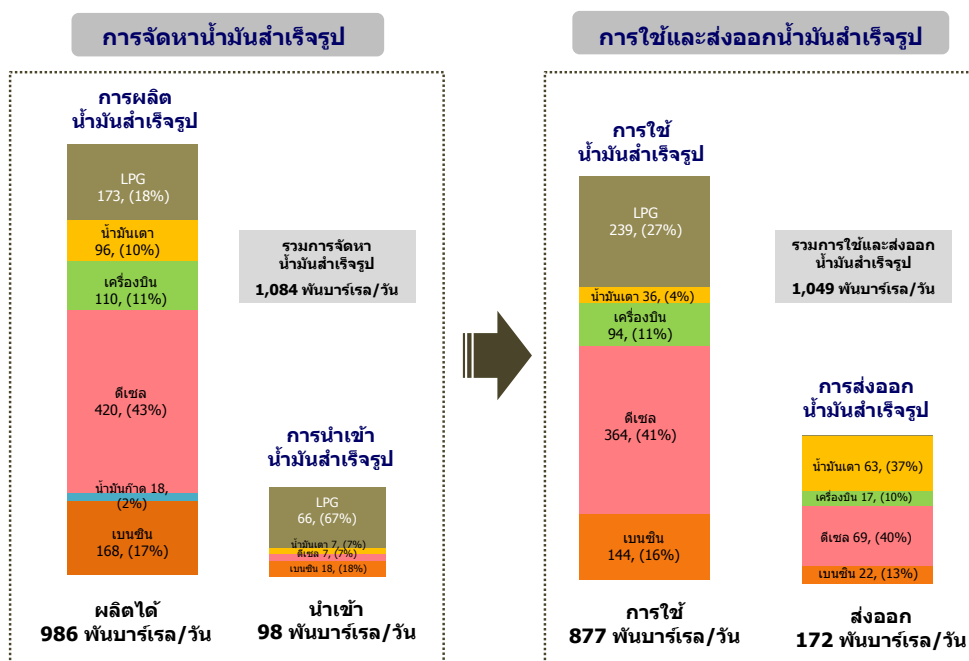
การนำเข้าและส่งออกน้ำมันสำเร็จรูป ช่วง 9 เดือนแรกของปี 2557 มีการนำเข้าน้ำมันสำเร็จรูป ที่ระดับ 98 พันบาร์เรลต่อวัน เพิ่มขึ้นร้อยละ 31.0 เพื่อรองรับความต้องการใช้ในประเทศที่เพิ่มขึ้น รวมทั้งเพื่อใช้เป็นเชื้อเพลิงทดแทนระหว่างก๊าซธรรมชาติจากประเทศพม่าหยุดจ่าย และโรงกลั่นน้ำมันในประเทศหลายแห่ง ปิดซ่อมบำรุง ด้านการส่งออกน้ำมันสำเร็จรูปมีปริมาณลดลงร้อยละ 10.4 อยู่ที่ระดับ 172 พันบาร์เรลต่อวัน

การผลิต การใช้ การนำเข้า และการส่งออกน้ำมันสำเร็จรูป

2557 (ม.ค.-ก.ย.)	ปริมาณ (พันบาร์เรล/วัน)				เปลี่ยนแปลง (%)			
	การใช้	การผลิต	การนำเข้า	การส่งออก	การใช้	การผลิต	การนำเข้า	การส่งออก
เบนซิน	144	168	18	22	2.1	-0.4	258.0	-21.3
เบนซิน 95	9	11	-	2	-19.4	-37.6	-	-59.6
แก๊สโซฮอล์ 91	61	83	-	20	2.2	2.1	-	-13.6
แก๊สโซฮอล์ 95	75	75	-	0.3	5.2	5.3	-	308.3
เบนซินพื้นฐาน	-	-	18	-	-	-	255.5	-
ดีเซล	364	420	7	69	0.7	-1.8	61.5	-9.1
น้ำมันก๊าด	0.2	18	-	0.3	-2.1	106.8	-	94.6
น้ำมันเครื่องบิน	94	110	0.1	17	-0.9	-1.1	-77.9	-23.4
น้ำมันเตา	36	96	7	63	-3.8	-6.8	50.0	-3.1
ก๊าซปิโตรเลียมเหลว*	239	173	66	0.4	0.1	-0.7	8.8	59.9
รวม	877	986	98	172	0.4	-0.9	31.0	-10.4

*รวมการใช้เพื่อเป็นวัตถุดิบในอุตสาหกรรมปิโตรเคมี

การผลิต การใช้ การนำเข้า และการส่งออกน้ำมันสำเร็จรูป ม.ค.-ก.ย. 2557



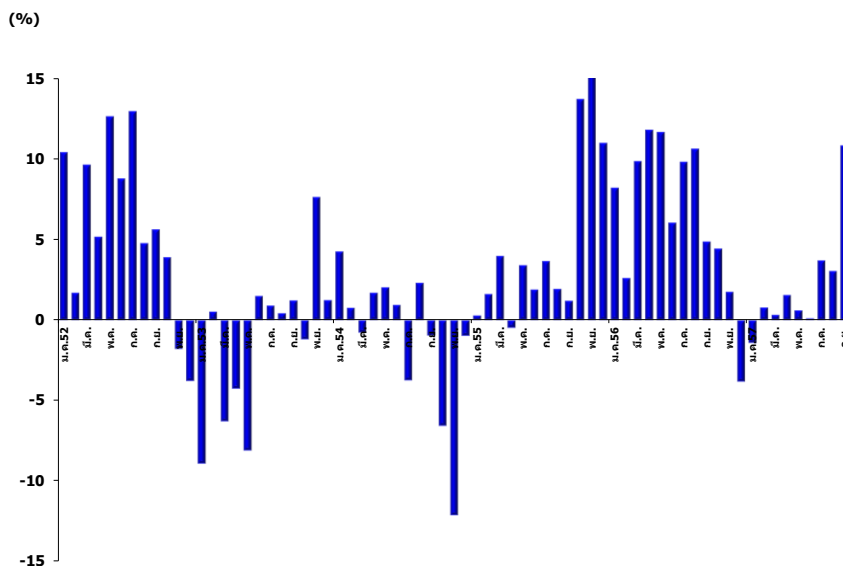
- **น้ำมันเบนซิน**

การผลิตน้ำมันเบนซิน อยู่ที่ระดับ 168 พันบาร์เรลต่อวัน ลดลงร้อยละ 0.4 โดยเบนซิน 95 ผลิตได้ 11 พันบาร์เรลต่อวัน ลดลงร้อยละ 37.6 แก๊สโซฮอล์ 91 ผลิตได้ 83 พันบาร์เรลต่อวัน เพิ่มขึ้นร้อยละ 2.1 ขณะที่แก๊สโซฮอล์ 95 ผลิตได้ 75 พันบาร์เรลต่อวัน เพิ่มขึ้นร้อยละ 5.3

การใช้น้ำมันเบนซิน อยู่ที่ระดับ 144 พันบาร์เรลต่อวัน เพิ่มขึ้นร้อยละ 2.1 ทั้งนี้การใช้เบนซิน 95 มีปริมาณ 9 พันบาร์เรลต่อวัน ลดลงร้อยละ 19.4 เนื่องจากผู้ใช้รถยนต์หันไปใช้น้ำมันกลุ่มแก๊สโซฮอล์เพิ่มมากขึ้น ทั้งการใช้แก๊สโซฮอล์ 91 มีปริมาณ 61 พันบาร์เรลต่อวัน เพิ่มขึ้นร้อยละ 2.2 และการใช้แก๊สโซฮอล์ 95 มีปริมาณ 75 พันบาร์เรลต่อวัน เพิ่มขึ้นร้อยละ 5.2 โดยแก๊สโซฮอล์ 95(E20) และแก๊สโซฮอล์ 95(E85) มีการใช้เพิ่มขึ้นอย่างต่อเนื่องจากมาตรการจูงใจด้านราคา และจำนวนสถานีจำหน่ายที่เพิ่มขึ้นจากการเปลี่ยนหัวจ่ายเบนซิน 91 มาเป็นหัวจ่ายแก๊สโซฮอล์ ทั้งนี้ ณ สิ้นเดือนกันยายน 2557 มีสถานีจำหน่ายแก๊สโซฮอล์ 95(E20) จำนวน 2,549 แห่ง แบ่งเป็นของ ปตท. 1,002 แห่ง บางจาก 682 แห่ง เซลล์ 298 แห่ง เอสโซ่ 254 แห่ง ปตท.บริหารธุรกิจค้าปลีก 144 แห่ง เซฟรอน(ไทย) 152 แห่ง พีทีจี 15 แห่ง ระยองเพียว 1 แห่ง และซัสโก้ 1 แห่ง และสถานีจำหน่ายแก๊สโซฮอล์ 95(E85) จำนวน 473 แห่ง แบ่งเป็นของ ปตท. 236 แห่ง บางจาก 146 แห่ง ระยองเพียว 48 แห่ง ซัสโก้ 33 แห่ง และสยามเคมี 10 แห่ง

การนำเข้าและส่งออกน้ำมันเบนซิน ช่วง 9 เดือนแรกของปี 2557 การนำเข้าอยู่ที่ระดับ 18 พันบาร์เรลต่อวัน เพิ่มขึ้นจากช่วงเดียวกันของปีก่อนถึงกว่าสองเท่าตัว เนื่องจากโรงกลั่นน้ำมันหลายแห่งปิดซ่อมบำรุง ทำให้กลุ่มน้ำมันเบนซินที่ผลิตเข้าระบบลดลง ส่งผลให้ต้องนำเข้าเบนซินพื้นฐานเพิ่มสูงขึ้น ส่วนการส่งออกเบนซินอยู่ที่ระดับ 22 พันบาร์เรลต่อวัน ลดลงร้อยละ 21.3

อัตราการขยายตัวของการใช้น้ำมันเบนซิน ม.ค. 2552 – ก.ย. 2557



เอทานอล ปัจจุบันมีโรงงานผลิตเอทานอลที่เดินระบบแล้ว 21 โรง มีกำลังการผลิตรวม 4.19 ล้านลิตรต่อวัน หรืออยู่ที่ระดับ 26 พันบาร์เรลต่อวัน โดยในช่วง 9 เดือนแรกของปี 2557 มีการผลิตเอทานอลเพื่อใช้เป็นพลังงาน 2.9 ล้านลิตรต่อวัน หรืออยู่ที่ระดับ 18 พันบาร์เรลต่อวัน เพิ่มขึ้นร้อยละ 9.8 จากช่วงเดียวกันของปีก่อน

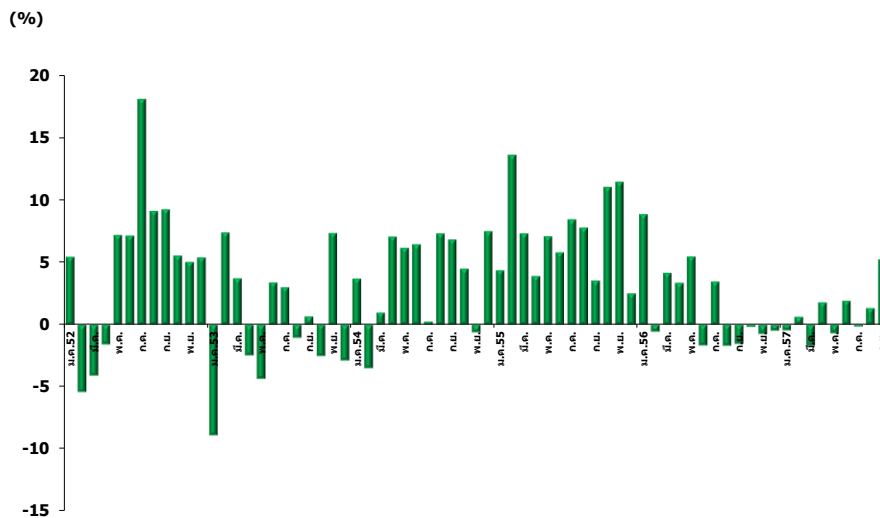
- **น้ำมันดีเซล**

การผลิตน้ำมันดีเซล อยู่ที่ระดับ 420 พันบาร์เรลต่อวัน ลดลงร้อยละ 1.8

การใช้น้ำมันดีเซล อยู่ที่ระดับ 364 พันบาร์เรลต่อวัน เพิ่มขึ้นร้อยละ 0.7

การนำเข้าและส่งออกน้ำมันดีเซล ช่วง 9 เดือนแรกของปี 2557 การนำเข้าอยู่ที่ระดับ 7 พันบาร์เรลต่อวัน เพิ่มขึ้นจากช่วงเดียวกันของปีร้อยละ 61.5 ด้านการส่งออกอยู่ที่ระดับ 69 พันบาร์เรลต่อวัน ลดลงร้อยละ 9.1 เนื่องจากมีความต้องการใช้ภายในประเทศในระดับสูง

อัตราการขยายตัวของการใช้น้ำมันดีเซล ม.ค. 2552 – ก.ย. 2557



- **น้ำมันเตา**

การผลิตน้ำมันเตา อยู่ที่ระดับ 96 พันบาร์เรลต่อวัน ลดลงร้อยละ 6.8

การใช้น้ำมันเตา อยู่ที่ระดับ 36 พันบาร์เรลต่อวัน ลดลงร้อยละ 3.8 โดยส่วนใหญ่ใช้เป็นเชื้อเพลิงภาคอุตสาหกรรม ที่ระดับ 29 พันบาร์เรลต่อวัน ที่เหลือใช้เป็นเชื้อเพลิงในการผลิตไฟฟ้า 7 พันบาร์เรลต่อวัน

การนำเข้าและส่งออกน้ำมันเตา ช่วง 9 เดือนแรกของปี 2557 มีการนำเข้าอยู่ที่ระดับ 7 พันบาร์เรลต่อวัน เพิ่มขึ้นร้อยละ 50.0 ด้านการส่งออกน้ำมันเตาอยู่ที่ระดับ 63 พันบาร์เรลต่อวัน ลดลงร้อยละ 3.1 ทั้งนี้ส่วนใหญ่เป็นน้ำมันเตา Grade 5 ที่มีปริมาณเกินความต้องการใช้ภายในประเทศ

- **น้ำมันเครื่องบิน**

การผลิตน้ำมันเครื่องบิน อยู่ที่ระดับ 110 พันบาร์เรลต่อวัน ลดลงร้อยละ 1.1

การใช้น้ำมันเครื่องบิน อยู่ที่ระดับ 94 พันบาร์เรลต่อวัน ลดลงร้อยละ 0.9 เนื่องจากเศรษฐกิจโลกยังคงอยู่ในภาวะชะลอตัว ทำให้มีความต้องการใช้น้ำมันเครื่องบินในการขนส่งทางอากาศไม่สูงมากนัก

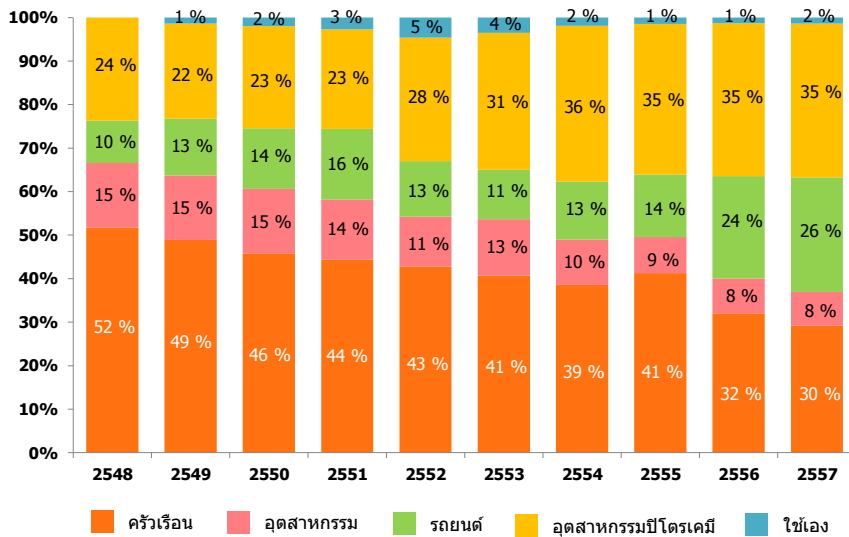
การนำเข้าและส่งออกน้ำมันเครื่องบิน ช่วง 9 เดือนแรกของปี 2557 มีการนำเข้าอยู่ที่ระดับ 0.1 พันบาร์เรลต่อวัน ลดลงร้อยละ 77.9 และมีการส่งออกอยู่ที่ระดับ 17 พันบาร์เรลต่อวัน ลดลงร้อยละ 23.4

● ก๊าซปิโตรเลียมเหลว (LPG โพรเพน และบิวเทน)

การผลิต LPG อยู่ที่ระดับ 4,052 พันตัน ลดลงร้อยละ 0.7 เนื่องจากโรงแยกก๊าซธรรมชาติ และโรงกลั่นน้ำมันหลายแห่งปิดซ่อมบำรุง โดยการผลิต LPG จากโรงแยกก๊าซธรรมชาติอยู่ที่ระดับ 2,654 พันตัน ลดลงร้อยละ 0.7 และการผลิต LPG จากโรงกลั่นน้ำมันอยู่ที่ระดับ 1,398 พันตัน ลดลงร้อยละ 0.8

การใช้ LPG อยู่ที่ระดับ 5,600 พันตัน ใกล้เคียงกับช่วงเดียวกันของปีก่อนหรือเพิ่มขึ้นเล็กน้อย ร้อยละ 0.2 โดยการใช้ใน ภาคครัวเรือน สัดส่วนร้อยละ 30 มีการใช้ลดลงร้อยละ 9.6 ขณะที่การใช้ใน ภาคขนส่ง สัดส่วนร้อยละ 26 มีการใช้เพิ่มขึ้นร้อยละ 12.6 ทั้งนี้ คณะกรรมการนโยบายพลังงานแห่งชาติ (กบข.) มีมติปรับราคาขายปลีก LPG ภาคครัวเรือนและภาคขนส่ง ตามนโยบายปรับโครงสร้างราคาพลังงาน ให้สะท้อนต้นทุนที่แท้จริง โดยปรับราคา LPG ภาคครัวเรือนและภาคขนส่งเพิ่มขึ้น 0.50 บาท/กิโลกรัม ตั้งแต่วันที่ 18 พฤศจิกายน 2557 โดยจะมีผลให้ราคาขายปลีก LPG ภาคครัวเรือนปรับเพิ่มขึ้นจากเดิมที่ตรึงราคา ไว้ที่ 22.63 บาท/กิโลกรัม ตั้งแต่วันที่ 1 มิถุนายน 2557 เป็น 23.13 บาท/กิโลกรัม เท่ากับราคาขายปลีก LPG ภาคขนส่งปรับที่เพิ่มขึ้นเป็น 23.13 บาท/กิโลกรัม จากก่อนหน้านี้ที่มีการปรับราคาจาก 22.00 บาท/กิโลกรัม เป็น 22.63 บาท/กิโลกรัม เมื่อวันที่ 21 ตุลาคม 2557 โดยการปรับราคา LPG ดังกล่าวจะช่วยลดภาระการ อุดหนุนราคา LPG ของภาครัฐ ที่ปัจจุบันยังมีราคาขายปลีกต่ำกว่าต้นทุนการผลิตได้ในระดับหนึ่ง ด้านการใช้ LPG ภาคอุตสาหกรรม ซึ่งคิดเป็นสัดส่วนร้อยละ 8 มีการใช้ลดลงร้อยละ 5.5 ทั้งนี้ในเดือนกันยายน 2557 ราคาขายปลีก LPG ภาคอุตสาหกรรมได้ปรับลดลงเป็นครั้งที่สองของปีมาอยู่ที่ 29.33 บาท/กิโลกรัม จากเดือน สิงหาคมที่ปรับลดลงครั้งแรกที่ระดับ 30.07 บาท/กิโลกรัม เนื่องจากแนวโน้มราคา LPG ตลาดโลกปรับลดลง ในส่วน การใช้เอง สัดส่วนร้อยละ 1 มีการใช้เพิ่มขึ้นร้อยละ 6.1 เช่นเดียวกับการใช้ใน ภาคอุตสาหกรรมปิโตรเคมี ซึ่งเป็นภาคเศรษฐกิจที่มีสัดส่วนการใช้สูงสุดร้อยละ 35 มีการใช้เพิ่มขึ้นร้อยละ 1.9

สัดส่วนการใช้ LPG ม.ค.-ก.ย. 2557



การนำเข้าและส่งออก LPG ช่วง 9 เดือนแรกของปี 2557 มีการนำเข้าในรูปแบบของ LPG โพรเพน และบิวเทน อยู่ที่ 1,537 พันตัน เพิ่มขึ้นร้อยละ 8.9 ส่วนหนึ่งเป็นผลจากการหยุดซ่อมบำรุงของ โรงแยกก๊าซธรรมชาติหน่วยที่ 2 หน่วยที่ 3 และหน่วยที่ 6 และโรงกลั่นน้ำมันในประเทศ ส่งผลให้ต้องนำเข้า LPG โพรเพนและบิวเทนเพิ่มขึ้น ด้านการส่งออก LPG อยู่ที่ 9 พันตัน เพิ่มขึ้นร้อยละ 59.9

การผลิตและการใช้ LPG, โพรเพน และบิวเทน

หน่วย : พันตัน

	2555	2556	ม.ค.-ก.ย.		เปลี่ยนแปลง (%)
			2556	2557	2557 (ม.ค.-ก.ย.)
การจัดหา	7,416	7,396	5,493	5,589	1.7
- การผลิต	5,686	5,447	4,081	4,052	-0.7
โรงแยกก๊าซ	3,716	3,524	2,672	2,654	-0.7
โรงกลั่นน้ำมัน	1,971	1,923	1,409	1,398	-0.8
- การนำเข้า	1,730	1,949	1,412	1,537	8.9
ความต้องการ	7,396	7,530	5,596	5,609	0.2
- การใช้	7,386	7,524	5,591	5,600	0.2
ครัวเรือน	3,047	2,409	1,812	1,639	-9.6
อุตสาหกรรม	614	601	454	429	-5.5
รถยนต์	1,061	1,775	1,311	1,477	12.6
อุตสาหกรรมปิโตรเคมี	2,555	2,641	1,941	1,979	1.9
ใช้เอง	110	98	73	77	6.1
- การส่งออก	10	6	5	9	59.9

● **การใช้พลังงานในการขนส่งทางบก** อยู่ที่ระดับ 16,602 พันตันเทียบเท่าน้ำมันดิบ เพิ่มขึ้นร้อยละ 2.6 โดยเป็นการเพิ่มขึ้นของทุกประเภทพลังงาน โดยเฉพาะการใช้ NGV และ LPG ในรถยนต์ ซึ่งคิดเป็นสัดส่วนร้อยละ 13 และร้อยละ 10 ตามลำดับ ด้านการใช้ น้ำมันเบนซิน มีการใช้เพิ่มขึ้นร้อยละ 2.1 เนื่องจากประชาชนกลับมามีความต้องการใช้น้ำมันในการเดินทางเพิ่มขึ้นหลังสถานการณ์ความไม่สงบทางการเมือง คลี่คลายลงตั้งแต่ช่วงไตรมาสสอง ด้านการใช้ น้ำมันดีเซล มีการใช้เพิ่มขึ้นร้อยละ 0.8 ซึ่งเป็นอัตราไม่สูงมากนัก เนื่องจากยังอยู่ในช่วงฤดูฝนซึ่งมีความต้องการใช้น้ำมันดีเซลในการขนส่งผลผลิตทางการเกษตรน้อย ประกอบกับกลุ่มผู้ประกอบการขนส่งส่วนใหญ่ปรับเปลี่ยนเชื้อเพลิงมาใช้ LPG และ NGV โดยมีรายละเอียดดังนี้

การใช้ NGV เพิ่มขึ้นร้อยละ 3.4 เนื่องจากผู้ขับรถหันมาใช้ NGV ซึ่งมีราคาถูกกว่าน้ำมันเชื้อเพลิง ทั้งนี้ กบง. มีมติปรับราคา NGV ขึ้น 1.0 บาทต่อกิโลกรัม ตั้งแต่วันที่ 1 ตุลาคม 2557 ตามนโยบายปรับโครงสร้างราคาพลังงานให้สะท้อนต้นทุนที่แท้จริง โดยจะมีผลให้ราคาขายปลีก NGV ปรับเพิ่มขึ้นเป็น 11.50 บาทต่อกิโลกรัม จากเดิมที่ตรึงราคาไว้ที่ 10.50 บาทต่อกิโลกรัม มาตั้งแต่วันที่ 16 สิงหาคม 2555 อย่างไรก็ตาม ราคา NGV หลังปรับขึ้นยังคงต่ำกว่าราคาขายปลีกน้ำมันเชื้อเพลิงมาก ส่งผลให้ผู้ขับรถยังคงมีความต้องการใช้ NGV เพิ่มขึ้น โดย ณ สิ้นเดือนกันยายน 2557 มีจำนวนรถ NGV ทั้งสิ้น 457,110 คัน ทดแทนน้ำมันเบนซิน ได้ร้อยละ 21.7 และทดแทนน้ำมันดีเซลได้ร้อยละ 5.1 มีจำนวนสถานีบริการ NGV ทั้งหมด 497 สถานี

การใช้ LPG ในรถยนต์ เพิ่มขึ้นร้อยละ 12.6 สะท้อนให้เห็นถึงการที่ผู้ขับรถส่วนหนึ่งหันมาใช้ LPG แทนการใช้น้ำมันเชื้อเพลิงเนื่องจากราคาที่ถูกลง โดยตั้งแต่กำหนดมาตรการยกเลิกการใช้น้ำมันเบนซิน 91 ในเดือนมีนาคม 2556 พบว่าปริมาณการใช้ LPG ในรถยนต์มีการปรับตัวเพิ่มสูงขึ้นอย่างชัดเจนจนอยู่ในระดับใกล้เคียงกับปริมาณการใช้ NGV ในปัจจุบัน โดย ณ เดือนกันยายน 2557 มีจำนวนรถยนต์ติดตั้งเครื่องยนต์ LPG รวมทั้งสิ้น 1,215,701 คัน ทั้งนี้ตั้งแต่วันที่ 18 พฤศจิกายน 2557 ราคาขายปลีก LPG ภาคขนส่งจะปรับเพิ่มขึ้นเป็น 23.13 บาท/กิโลกรัม จากก่อนหน้านี้มีการปรับราคาจาก 21.38 บาท/กิโลกรัม เป็น 22.00 บาท/กิโลกรัม เมื่อ

วันที่ 1 ตุลาคม 2557 และปรับเพิ่มขึ้นเป็น 22.63 บาท/กิโลกรัม เมื่อวันที่ 21 ตุลาคม 2557 ตามนโยบายปรับโครงสร้างราคาพลังงาน

การใช้พลังงานในการขนส่งทางบก

หน่วย: พันตันเทียบเท่าน้ำมันดิบ (KTOE)

	2555	2556	2557 (ม.ค.-ก.ย.)		เปลี่ยนแปลง (%)		
			ปริมาณ	สัดส่วน (%)	2555	2556	2557 (ม.ค.-ก.ย.)
เบนซิน	5,741	6,106	4,662	28	5.1	6.4	2.1
ดีเซล	11,906	10,712	8,091	49	2.3	-10.0	0.8
LPG	1,238	2,071	1,723	10	15.3	67.3	12.6
NGV	2,498	2,753	2,125	13	20.8	10.2	3.4
รวม	21,383	21,641	16,602	100	5.6	1.2	2.6

9. ถ่านหิน/ลิกไนต์

- **การจัดการลิกไนต์/ถ่านหิน** ช่วง 9 เดือนแรกของปี 2557 มีปริมาณการจัดการจัดหาอยู่ที่ระดับ 19,429 พันตันเทียบเท่าน้ำมันดิบ เพิ่มขึ้นร้อยละ 18.7

การผลิตลิกไนต์ มีปริมาณ 3,411 พันตันเทียบเท่าน้ำมันดิบ ลดลงร้อยละ 3.6 โดยร้อยละ 92 ของการผลิตลิกไนต์ในประเทศผลิตจากเหมืองแม่เมาะของ กฟผ. จำนวน 3,136 พันตันเทียบเท่าน้ำมันดิบ ส่วนที่เหลือร้อยละ 8 เป็นการผลิตจากเหมืองเอกชน จำนวน 275 พันตันเทียบเท่าน้ำมันดิบ

การนำเข้าถ่านหิน มีปริมาณ 16,018 พันตันเทียบเท่าน้ำมันดิบ เพิ่มขึ้นร้อยละ 24.9

- **การใช้ลิกไนต์/ถ่านหิน** ช่วง 9 เดือนแรกของปี 2557 มีปริมาณการใช้อยู่ที่ระดับ 12,575 พันตันเทียบเท่าน้ำมันดิบ เพิ่มขึ้นร้อยละ 5.4

การใช้ลิกไนต์ อยู่ที่ระดับ 3,745 พันตันเทียบเท่าน้ำมันดิบ ลดลงร้อยละ 1.6 โดยร้อยละ 85 ของปริมาณการใช้ลิกไนต์เป็นการใช้ในภาคการผลิตไฟฟ้าของ กฟผ. ส่วนที่เหลือร้อยละ 15 นำไปใช้ในภาคอุตสาหกรรม อาทิ อุตสาหกรรมการผลิตปูนซีเมนต์

การใช้ถ่านหินนำเข้า อยู่ที่ระดับ 8,830 พันตันเทียบเท่าน้ำมันดิบ เพิ่มขึ้นร้อยละ 8.6 โดยใช้ในภาคอุตสาหกรรม ร้อยละ 54 และใช้เป็นเชื้อเพลิงในการผลิตไฟฟ้าของ SPP และ IPP ร้อยละ 46

การผลิตและการใช้ลิแกนด์/ถ่านหิน

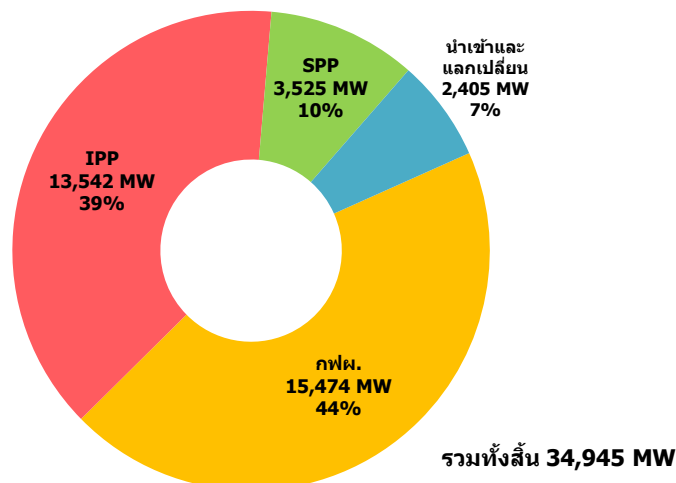
หน่วย: พันตันเทียบเท่าน้ำมันดิบ

	2556	2557 (ม.ค.-ก.ย.)		
		ปริมาณ	เปลี่ยนแปลง (%)	สัดส่วน(%)
การจัดหา	22,010	19,429	18.7	
การผลิตลิแกนด์	4,682	3,411	-3.6	100
การไฟฟ้าฝ่ายผลิตฯ	4,229	3,136	-1.8	92
เหมืองเอกชน	453	275	-20.7	8
การนำเข้าถ่านหิน	17,328	16,018	24.9	
ความต้องการ	15,846	12,575	5.4	
การใช้ลิแกนด์	5,030	3,745	-1.6	100
ผลิตกระแสไฟฟ้า	4,182	3,170	0.5	85
อุตสาหกรรม	847	575	-11.7	15
การใช้ถ่านหิน	10,816	8,830	8.6	100
ผลิตกระแสไฟฟ้า (SPPและIPP)	4,866	4,076	6.7	46
อุตสาหกรรม	5,950	4,754	10.3	54

10. ไฟฟ้า

กำลังการผลิตในระบบไฟฟ้า (System Generating Capacity) ณ วันที่ 30 กันยายน 2557 มีจำนวนรวมทั้งสิ้น 34,945 เมกะวัตต์ เป็นการผลิตติดตั้งของ กฟผ. 15,474 เมกะวัตต์ คิดเป็นสัดส่วนร้อยละ 44 รับซื้อจาก IPP จำนวน 13,542 เมกะวัตต์ คิดเป็นสัดส่วนร้อยละ 39 รับซื้อจาก SPP จำนวน 3,525 เมกะวัตต์ คิดเป็นสัดส่วนร้อยละ 10 และนำเข้าจาก สปป.ลาว และแลกเปลี่ยนกับมาเลเซีย จำนวน 2,405 เมกะวัตต์ คิดเป็นสัดส่วนร้อยละ 7

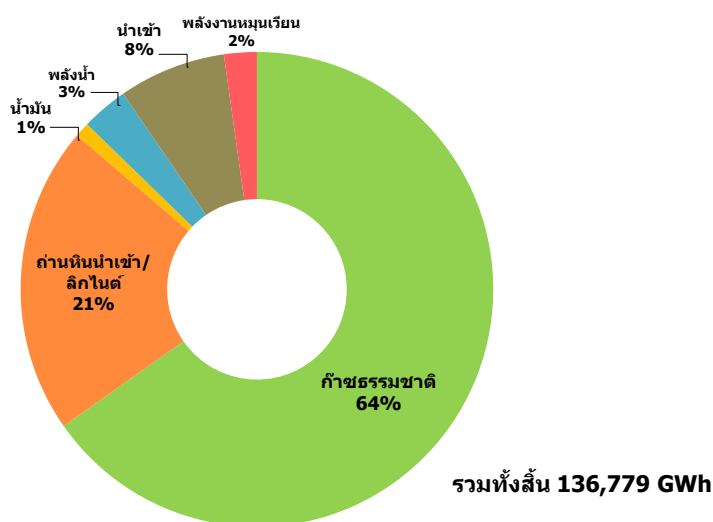
กำลังการผลิตในระบบไฟฟ้าแยกตามผู้ประกอบการผลิตไฟฟ้า
ณ สิ้นเดือนกันยายน 2557



การผลิตพลังงานไฟฟ้า ช่วง 9 เดือนแรกของปี 2557 มีการผลิตพลังงานไฟฟ้าจำนวน 136,779 กิกะวัตต์ชั่วโมง เพิ่มขึ้นร้อยละ 0.9 เมื่อเทียบกับช่วงเดียวกันของปีก่อน โดยสรุปเชื้อเพลิงที่ใช้ในการผลิตพลังงานไฟฟ้าได้ดังนี้

- การผลิตไฟฟ้าจากก๊าซธรรมชาติ คิดเป็นสัดส่วนร้อยละ 64 ของปริมาณการผลิตไฟฟ้าทั้งหมด อยู่ที่ระดับ 89,228 กิกะวัตต์ชั่วโมง ลดลงร้อยละ 1.3 เนื่องจากประเทศพม่าหยุดจ่ายก๊าซธรรมชาติในเดือนมกราคม และมีนาคม ประกอบกับการปิดซ่อมบำรุงของแหล่งก๊าซธรรมชาติบงกช ในเดือนเมษายน และแหล่งเจดีเอ A18 ปิดซ่อมบำรุงในเดือนมิถุนายน ส่งผลให้ปริมาณก๊าซธรรมชาติเข้าระบบผลิตไฟฟ้าลดลง
- การผลิตไฟฟ้าจากถ่านหิน/ลิกไนต์ คิดเป็นสัดส่วนร้อยละ 21 อยู่ที่ระดับ 28,719 กิกะวัตต์ชั่วโมง เพิ่มขึ้นร้อยละ 5.4
- การนำเข้าไฟฟ้าจาก สปป. ลาว ไฟฟ้าแลกเปลี่ยนกับมาเลเซีย คิดเป็นสัดส่วนร้อยละ 8 อยู่ที่ระดับ 10,032 กิกะวัตต์ชั่วโมง เพิ่มขึ้นร้อยละ 1.7 จากการขอรับซื้อไฟฟ้าจากโครงการเทิน-หินบูน น้ำจิม 2 และน้ำเทิน 2 สปป. ลาว เพิ่มขึ้น เพื่อรองรับความต้องการใช้ไฟฟ้าช่วงที่ประเทศพม่าหยุดจ่ายก๊าซธรรมชาติในเดือนมกราคม
- การผลิตไฟฟ้าจากพลังน้ำ คิดเป็นสัดส่วนร้อยละ 3 อยู่ที่ระดับ 4,363 กิกะวัตต์ชั่วโมง เพิ่มขึ้นร้อยละ 0.8
- การผลิตไฟฟ้าจากพลังงานหมุนเวียน คิดเป็นสัดส่วนร้อยละ 2 อยู่ที่ระดับ 3,065 กิกะวัตต์ชั่วโมง เพิ่มขึ้นร้อยละ 21.4
- การผลิตไฟฟ้าจากน้ำมันเตาและน้ำมันดีเซล คิดเป็นสัดส่วนร้อยละ 1 อยู่ที่ระดับ 1,372 กิกะวัตต์ชั่วโมง เพิ่มขึ้นร้อยละ 15.8

การผลิตไฟฟ้าแยกตามชนิดเชื้อเพลิง ม.ค.-ก.ย. 2557



ความต้องการพลังไฟฟ้าสูงสุดสุทธิในระบบของ กฟผ. (Net Peak Generation Requirement) ช่วง 9 เดือนแรกของปี 2557 เกิดขึ้นเมื่อวันพุธที่ 23 เมษายน 2557 เวลา 14.26 น. อยู่ที่ระดับ 26,942 เมกะวัตต์ สูงกว่าพลังไฟฟ้าสูงสุดสุทธิของปีที่ผ่านมาซึ่งเกิดเมื่อวันพฤหัสบดีที่ 16 พฤษภาคม 2556 เวลา 14.00 น. อยู่ 344 เมกะวัตต์ หรือเพิ่มขึ้นร้อยละ 1.3

ความต้องการใช้พลังงานไฟฟ้าสูงสุดและค่าตัวประกอบการใช้ไฟฟ้า

ปี	ความต้องการใช้พลังงานไฟฟ้าสูงสุด ในระบบของ กฟผ.* (เมกะวัตต์)	ค่าตัวประกอบการใช้ไฟฟ้า (ร้อยละ)
2553	24,010	75.9
2554	23,900	75.6
2555	26,121	75.2
2556	26,598	74.1
2557 (ม.ค.-ก.ย.)	26,942	75.6

* ความต้องการพลังงานไฟฟ้าสูงสุดสุทธิในระบบของ กฟผ. ไม่รวมไฟฟ้าส่วนที่ใช้เพื่อการผลิตไฟฟ้า (Station service)

การใช้ไฟฟ้า ช่วง 9 เดือนแรกของปี 2557 มีการใช้ไฟฟ้ารวมทั้งสิ้น 126,786 กิกะวัตต์ชั่วโมง เพิ่มขึ้นร้อยละ 1.6 แม้ว่าเกิดภาวะความไม่สงบทางการเมืองในประเทศตั้งแต่ช่วงปลายปี 2556 แต่เนื่องจากสถานการณ์เริ่มคลี่คลายลงในช่วงปลายไตรมาสที่สองภายหลังการเข้าควบคุมอำนาจการปกครองของ คสช. และการออกมาตรการกระตุ้นเศรษฐกิจ ทำให้ความเชื่อมั่นของผู้บริโภคและการขยายตัวทางเศรษฐกิจเริ่มปรับตัวดีขึ้น ส่งผลให้ทุกสาขาเศรษฐกิจมีการใช้ไฟฟ้าเพิ่มขึ้นในช่วงไตรมาสสาม และทำให้การใช้ไฟฟ้าช่วง 9 เดือนแรกของปี 2557 ทุกสาขาเศรษฐกิจมีอัตราการขยายตัวเพิ่มขึ้นเมื่อเทียบกับช่วงเดียวกันของปีก่อน โดยการใช้ไฟฟ้าใน *ภาคอุตสาหกรรม* ซึ่งเป็นสาขาหลักที่มีการใช้ไฟฟ้าสูงสุด คิดเป็นสัดส่วนร้อยละ 44 ของการใช้ไฟฟ้าทั้งประเทศ มีการใช้ไฟฟ้าเพิ่มขึ้นร้อยละ 0.9 เช่นเดียวกับ *ภาคครัวเรือน* สัดส่วนการใช้ไฟฟ้าร้อยละ 23 ใช้ไฟฟ้าเพิ่มขึ้นร้อยละ 2.3 *ภาคธุรกิจ* สัดส่วนร้อยละ 19 ใช้ไฟฟ้าเพิ่มขึ้นร้อยละ 1.7 *กิจการขนาดเล็ก* สัดส่วนร้อยละ 11 ใช้ไฟฟ้าเพิ่มขึ้นร้อยละ 1.1 เช่นเดียวกับ *ภาคเกษตรกรรม* ใช้ไฟฟ้าเพิ่มขึ้นร้อยละ 15.5 *ส่วนราชการและองค์กรที่ไม่แสวงหากำไร* ใช้ไฟฟ้าเพิ่มขึ้นร้อยละ 0.2 *ไฟไม่คิดมูลค่า* ใช้ไฟฟ้าเพิ่มขึ้นร้อยละ 5.1 และ*สาขาเศรษฐกิจอื่นๆ* ใช้ไฟฟ้าเพิ่มขึ้นร้อยละ 5.8 โดยมีรายละเอียดดังนี้

การใช้ไฟฟ้ารายสาขา

หน่วย : กิกะวัตต์ชั่วโมง

สาขา	2554	2555	2556	2557 (ม.ค.-ก.ย.)		
				ปริมาณ	เปลี่ยนแปลง	สัดส่วน (%)
ครัวเรือน	32,799	36,447	37,657	29,526	2.3	23
กิจการขนาดเล็ก	15,446	17,013	18,374	14,171	1.1	11
ธุรกิจ	23,660	27,088	30,413	23,552	1.7	19
อุตสาหกรรม	67,942	72,336	72,536	55,257	0.9	44
ส่วนราชการและองค์กรที่ไม่แสวงหากำไร	4,888	3,799	149	114	0.2	0.1
เกษตรกรรม	297	377	354	348	15.5	0.3
ไฟไม่คิดมูลค่า	2,168	2,191	2,379	1,841	5.1	1
อื่นๆ	1,655	2,527	2,479	1,976	5.8	2
รวม	148,855	161,779	164,341	126,786	1.6	100

การใช้ไฟฟ้าในเขตนครหลวง อยู่ที่ระดับ 36,405 กิกะวัตต์ชั่วโมง ลดลงร้อยละ 0.9 โดยเป็นการลดลงของกลุ่มผู้ใช้ไฟฟ้าเกือบทุกประเภท

การใช้ไฟฟ้าในเขตภูมิภาค อยู่ที่ระดับ 89,060 กิกะวัตต์ชั่วโมง เพิ่มขึ้นร้อยละ 2.6 โดยเป็นการเพิ่มขึ้นของกลุ่มผู้ใช้ไฟฟ้าทุกประเภท

การใช้ไฟฟ้าภาคอุตสาหกรรม กลุ่มอุตสาหกรรมที่สำคัญส่วนใหญ่ยังคงมีการใช้ไฟฟ้าลดลง ตามการผลิตภาคอุตสาหกรรมที่หดตัวต่อเนื่องเป็นไตรมาสที่ 6 โดยกลุ่มอุตสาหกรรมที่ยังคงมีการใช้ไฟฟ้าเพิ่มขึ้น ได้แก่ อุตสาหกรรมอาหาร เหล็กและโลหะพื้นฐาน อิเล็กทรอนิกส์ และซีเมนต์ ซึ่งมีการใช้ไฟฟ้าเพิ่มขึ้นร้อยละ 5.7 ร้อยละ 3.4 ร้อยละ 6.2 และร้อยละ 2.5 ตามลำดับ ตามการผลิตเพื่อการส่งออกที่ยังคงมีการขยายตัวโดยเฉพาะตลาดอาเซียน สหภาพยุโรป สหรัฐอเมริกา และญี่ปุ่น ขณะที่อุตสาหกรรมหลักประเภทอื่นมีการใช้ไฟฟ้าลดลง ทั้ง *อุตสาหกรรมสิ่งทอ* ใช้ไฟฟ้าลดลงร้อยละ 0.6 จากการลดการผลิตในกลุ่มสิ่งทอตามคำสั่งซื้อที่ลดลงทั้งในและต่างประเทศ *อุตสาหกรรมพลาสติก* มีการใช้ไฟฟ้าลดลงร้อยละ 0.7 จากการชะลอการบริโภคของอุปสงค์ภายในประเทศ ส่งผลให้ผู้ประกอบการผลิตสินค้าลดลง *อุตสาหกรรมยานยนต์* มีการใช้ไฟฟ้าลดลงร้อยละ 4.2 ตามการลดลงของตลาดในประเทศเนื่องจากสภาพเศรษฐกิจชะลอตัว และการปรับตัวสู่สมดุลหลังสิ้นสุดโครงการรถยนต์คันแรก ประกอบกับการส่งออทยานยนต์และชิ้นส่วนไปตลาดออสเตรเลียหดตัวลง *อุตสาหกรรมยางและผลิตภัณฑ์ยาง* มีการใช้ไฟฟ้าลดลงร้อยละ 0.4 ตามการชะลอตัวของภาวะเศรษฐกิจในประเทศ โดยเฉพาะอุตสาหกรรมยางรถยนต์ที่ชะลอตัวลงตามตลาดรถยนต์ที่ยังไม่เติบโตมากนัก โดยมีรายละเอียดการใช้ไฟฟ้าในกลุ่มอุตสาหกรรมที่สำคัญ ดังนี้

การใช้ไฟฟ้าในกลุ่มอุตสาหกรรมที่สำคัญ

หน่วย : กิกะวัตต์ชั่วโมง

ประเภท	2554	2555	2556	ม.ค.-ก.ย.		เปลี่ยนแปลง (%)		
				2556	2557	2555	2556	2557 (ม.ค.-ก.ย.)
1. อาหาร	8,956	9,721	9,697	7,161	7,571	8.5	-0.2	5.7
2. เหล็กและโลหะพื้นฐาน	6,627	6,954	7,065	5,280	5,457	4.9	1.6	3.4
3. สิ่งทอ	6,182	6,038	6,040	4,559	4,531	-2.3	0.03	-0.6
4. อิเล็กทรอนิกส์	6,719	6,325	6,547	4,909	5,212	-5.9	3.5	6.2
5. พลาสติก	4,164	4,458	4,531	3,441	3,416	7.1	1.6	-0.7
6. ยานยนต์	3,892	4,950	5,220	3,990	3,822	27.2	5.4	-4.2
7. ซีเมนต์	3,785	4,042	4,028	3,039	3,116	6.8	-0.3	2.5
8. เคมีภัณฑ์	2,191	2,155	2,117	1,607	1,571	-1.7	-1.7	-2.2
9. ยางและผลิตภัณฑ์ยาง	2,779	3,012	3,086	2,305	2,297	8.4	2.4	-0.4
10. การผลิตน้ำแข็ง	2,420	2,697	2,651	2,063	2,060	11.5	-1.7	-0.2

การใช้ไฟฟ้าภาคธุรกิจ กลุ่มธุรกิจส่วนใหญ่มีการใช้ไฟฟ้าเพิ่มขึ้น โดย *ห้างสรรพสินค้า ธุรกิจขายปลีก และขายส่ง* มีการใช้ไฟฟ้าเพิ่มขึ้นร้อยละ 2.5 ร้อยละ 4.5 และร้อยละ 4.5 ตามลำดับ เนื่องจากการใช้จ่ายภาคครัวเรือนปรับตัวดีขึ้นในช่วงไตรมาสที่สอง และขยายตัวเร่งขึ้นในไตรมาสสามหลังสถานการณ์ความไม่สงบทางการเมืองเริ่มคลี่คลาย เช่นเดียวกับภาค *ก่อสร้าง* ซึ่งมีการใช้ไฟฟ้าเพิ่มขึ้นร้อยละ 4.9 จากการเร่งรัด

โครงการลงทุนของภาครัฐภายหลังจากสถานการณ์ทางการเมืองเริ่มคลี่คลาย ซึ่งสอดคล้องกับการใช้ไฟฟ้าในอุตสาหกรรมซีเมนต์ที่มีการใช้ไฟเพิ่มขึ้นเช่นกัน ขณะที่ ธุรกิจโรงแรม และภัตตาคารและไนต์คลับ มีการใช้ไฟฟ้าลดลงร้อยละ 2.1 และร้อยละ 0.4 ตามการชะลอตัวของภาคบริการที่ยังคงหดตัวต่อเนื่องตามจำนวนนักท่องเที่ยวต่างชาติที่ยังคงลดลง อย่างไรก็ตามในช่วงไตรมาสสามจำนวนนักท่องเที่ยวต่างชาติเริ่มหดตัวในอัตราชะลอลงและกลับมาขยายตัวได้อีกครั้งในเดือนตุลาคม เช่นเดียวกับ ธุรกิจอสังหาริมทรัพย์ มีการใช้ไฟฟ้าลดลงร้อยละ 0.7 ตามการชะลอการลงทุนโครงการใหม่ของผู้ประกอบการด้านอสังหาริมทรัพย์เนื่องจากการชะลอตัวของเศรษฐกิจและสถานการณ์ทางการเมือง โดยมีรายละเอียดการใช้ไฟฟ้าในกลุ่มธุรกิจที่สำคัญ ดังนี้

การใช้ไฟฟ้าในกลุ่มธุรกิจที่สำคัญ

หน่วย : กิกะวัตต์ชั่วโมง

ประเภท	2554	2555	2556	ม.ค.-ก.ย.		เปลี่ยนแปลง (%)		
				2556	2557	2555	2556	2557 (ม.ค.-ก.ย.)
1. ห้างสรรพสินค้า	4,160	4,491	4,596	3,473	3,560	8.0	2.3	2.5
2. โรงแรม	3,340	3,671	3,810	2,916	2,856	9.9	3.8	-2.1
3. อพาร์ทเมนท์และเกสเฮ้าส์	2,915	3,291	3,494	2,678	2,767	12.9	6.2	3.3
4. ขายปลีก	2,595	2,969	3,141	2,387	2,496	14.4	5.8	4.5
5. อสังหาริมทรัพย์	2,507	2,789	2,866	2,184	2,169	11.2	2.8	-0.7
6. โรงพยาบาลและสถานบริการทางการแพทย์	2,025	2,222	2,337	1,802	1,809	9.7	5.2	0.4
7. ขายส่ง	1,899	2,242	2,277	1,721	1,799	18.1	1.6	4.5
8. สถาบันการเงิน	931	1,252	1,331	1,012	1,009	34.5	6.3	-0.3
9. ก่อสร้าง	908	679	640	484	508	-25.2	-5.7	4.9
10. ภัตตาคารและไนต์คลับ	789	869	884	675	672	10.1	1.8	-0.4

ค่าเอฟที ช่วงเดือนกันยายน – ธันวาคม 2557 คงราคาเดิมอยู่ที่อัตรา 69.00 สตางค์ต่อหน่วย ตามค่าเอฟทีของเดือนพฤษภาคม – สิงหาคม 2557 เนื่องจากที่ประชุมคณะกรรมการกำกับกิจการพลังงาน (กกพ.) พิจารณาถึงภาวะเศรษฐกิจของประเทศปัจจุบัน และผลกระทบต่อผู้ใช้ไฟฟ้าจากการปรับค่าเอฟทีในส่วนที่ต้องปรับขึ้นของเดือนกันยายน – ธันวาคม จำนวน 2.66 สตางค์ต่อหน่วยแล้ว มีมติให้คงอัตราค่าเอฟทีเดิม โดยให้การไฟฟ้าฝ่ายผลิตรับภาระค่าใช้จ่ายในส่วนที่ต้องปรับขึ้นเป็นการชั่วคราวก่อน

11. รายได้สรรพสามิตและฐานะกองทุนน้ำมัน

รายได้สรรพสามิต จากน้ำมันสำเร็จรูปช่วง 9 เดือนแรกของปี 2557 มีจำนวน 48,250 ล้านบาท

ฐานะกองทุนน้ำมัน ช่วง 9 เดือนแรกของปี 2557 ฐานะกองทุนน้ำมันติดลบ 4,196 ล้านบาท เป็นการติดลบต่อเนื่องมาตั้งแต่เดือนกันยายน 2556

รายได้สรรพสามิต และฐานะกองทุนน้ำมัน

หน่วย : ล้านบาท

ณ สิ้นปี	ภาษีสรรพสามิต	ฐานะกองทุนน้ำมัน	รายรับ (รายจ่าย)
2550	76,962	0	41,411
2551	54,083	11,069	11,069
2552	123,445	21,294	10,225
2553	153,561	27,441	6,147
2554	92,766	-14,000	-41,441
2555	56,699	-16,800	-4,079
2556	63,092	1,706	18,506
2557 (ม.ค.-ก.ย.)	48,250	-4,196	-5,903
มกราคม	5,671	-2,795	-4,501
กุมภาพันธ์	5,312	-5,849	-3,055
มีนาคม	5,208	-7,235	-1,385
เมษายน	5,124	-7,301	-66
พฤษภาคม	5,140	-7,335	-34
มิถุนายน	4,757	-7,986	-651
กรกฎาคม	5,560	-8,940	-954
สิงหาคม	5,380	-6,130	2,810
กันยายน	6,099	-4,196	1,934

- ศูนย์พยากรณ์และสารสนเทศพลังงาน -

ข้อมูล ณ วันที่ 1 ธันวาคม 2557