

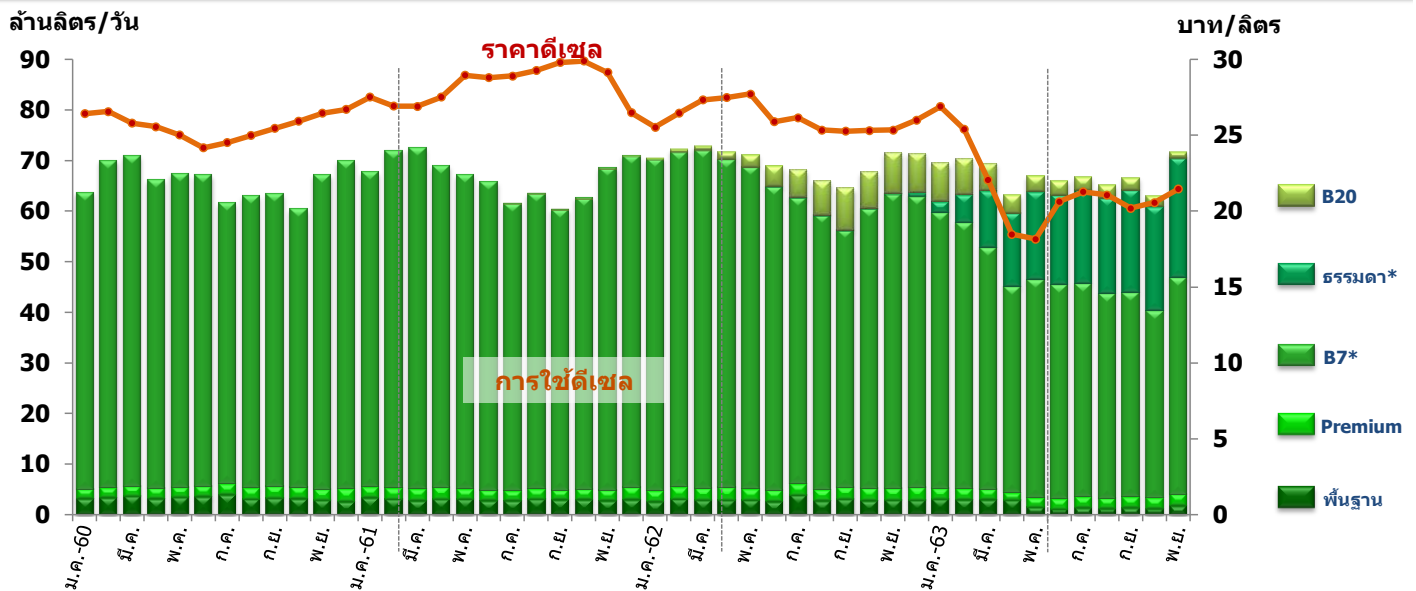
สถานการณ์การใช้น้ำมันและไฟฟ้าของไทย ในช่วง 11 เดือนแรกของปี 2563

● **การใช้น้ำมันกลุ่มดีเซล** เฉลี่ยอยู่ที่ 65.10 ล้านลิตรต่อวัน ลดลง 3% จากช่วงเดียวกันของปีก่อน ส่วนหนึ่งเป็นผลจากการใช้ในการขนส่งผลผลิตทางการเกษตร ลดลงจากสถานการณ์ภัยแล้งในช่วงต้นปี และสภาพอากาศที่แปรปรวน รวมถึงสถานการณ์การแพร่ระบาดของเชื้อไวรัสโคโรนา 2019 (Covid-19) ในช่วงต้นปี ส่งผลให้การใช้รถเพื่อเดินทางลดลง โดยราคาขายปลีกเฉลี่ยอยู่ที่ 21.70 บาทต่อลิตร

ในเดือนตุลาคม 2563 ได้มีการเปลี่ยนชื่อชนิดน้ำมันดีเซลเพื่อให้สอดคล้องกับนโยบายของรัฐบาล ในการส่งเสริมการใช้น้ำมันดีเซลที่มีสัดส่วนผสมของไบโอดีเซลร้อยละ 10 ให้เป็นน้ำมันพื้นฐานของประเทศ โดยจากเดิมชื่อน้ำมัน “ดีเซลB10” เปลี่ยนชื่อเป็นน้ำมัน “ดีเซลหมุนเร็วธรรมดา” และ น้ำมัน “ดีเซลหมุนเร็วธรรมดา” เปลี่ยนชื่อเป็น น้ำมัน “ดีเซลB7” ทั้งนี้ มีผลตั้งแต่วันที่ 1 ตุลาคม 2563 เป็นต้นไป

การใช้ในกลุ่มดีเซลส่วนใหญ่ 64% เป็นดีเซลB7 อยู่ที่ 41.86 ล้านลิตรต่อวัน ลดลง 27.4% จากช่วงเดียวกันของปีก่อน ขณะที่การใช้ดีเซลหมุนเร็วธรรมดาเริ่มมียอดการใช้ตั้งแต่เดือนมิถุนายน 2562 และการใช้เพิ่มขึ้นอย่างต่อเนื่องมาอยู่ที่ 15.50 ล้านลิตรต่อวัน คิดเป็นสัดส่วน 24% ของการใช้น้ำมันดีเซลทั้งหมด ในส่วนของ B20 ซึ่งเริ่มจำหน่ายมาตั้งแต่เดือนกรกฎาคม 2561 ปัจจุบันการใช้เฉลี่ยอยู่ที่ 3.68 ล้านลิตรต่อวัน คิดเป็นสัดส่วน 6% ของการใช้น้ำมันดีเซลทั้งหมด ยอดการใช้ลดลง 11.3% จากช่วงเดียวกันของปีก่อน ส่วนหนึ่งเป็นผลมาจากการจูงใจด้านราคาของผลิตภัณฑ์ดีเซลหมุนเร็วธรรมดา และ B20 ที่ไม่แตกต่างกันมากนัก โดยมีราคาขายปลีกเฉลี่ยอยู่ที่ 19.58 และ 19.20 บาทต่อลิตร ตามลำดับ ซึ่งราคาแตกต่างกัน 38 สตางค์ต่อลิตร ทำให้ผู้ใช้ส่วนใหญ่เลือกใช้ดีเซลหมุนเร็วธรรมดา เนื่องจากมีค่าออกเทนสูงกว่า

การใช้และราคาขายปลีกน้ำมันกลุ่มดีเซล



ชนิดน้ำมัน	ปริมาณการใช้ (ล้านลิตร/วัน)				2563(ม.ค.-พ.ย.)		ราคาขายปลีก (บาท/ลิตร)			
	2560	2561	2562	2563 (ม.ค.-พ.ย.)	growth (%) YoY	share (%)	2560	2561	2562	2563 (ม.ค.-พ.ย.)
กลุ่มดีเซล	63.78	64.71	67.44	65.10	-3.0	100	25.64	28.34	26.15	21.70
B7*	62.19	63.30	59.90	41.86	-27.4	64	25.64	28.35	26.46	22.42
ธรรมดา (B10)*	0.00	0.00	0.09	15.50	-	24	-	-	24.60	19.58
B20	0.00	0.05	4.47	3.68	-11.3	6	-	25.59	21.96	19.20
พื้นฐาน	1.58	1.36	2.97	1.99	-32.8	3	-	-	-	-
Premium	2.13	2.13	2.33	2.07	-10.1	3	-	-	30.36	27.44**

*วันที่ 1 ต.ค.63 เปลี่ยนชื่อชนิดน้ำมันดีเซลจาก “ดีเซลหมุนเร็วธรรมดา” เปลี่ยนเป็น “ดีเซลB7” และ “ดีเซลB10” เปลี่ยนเป็น “ดีเซลหมุนเร็วธรรมดา”

**น้ำมันดีเซลหมุนเร็วธรรมดา เริ่มจำหน่ายตั้งแต่เดือนมิถุนายน 2562

**ราคาขายปลีกเฉพาะราคาเฉลี่ยของ น้ำมันดีเซลพรีเมียม

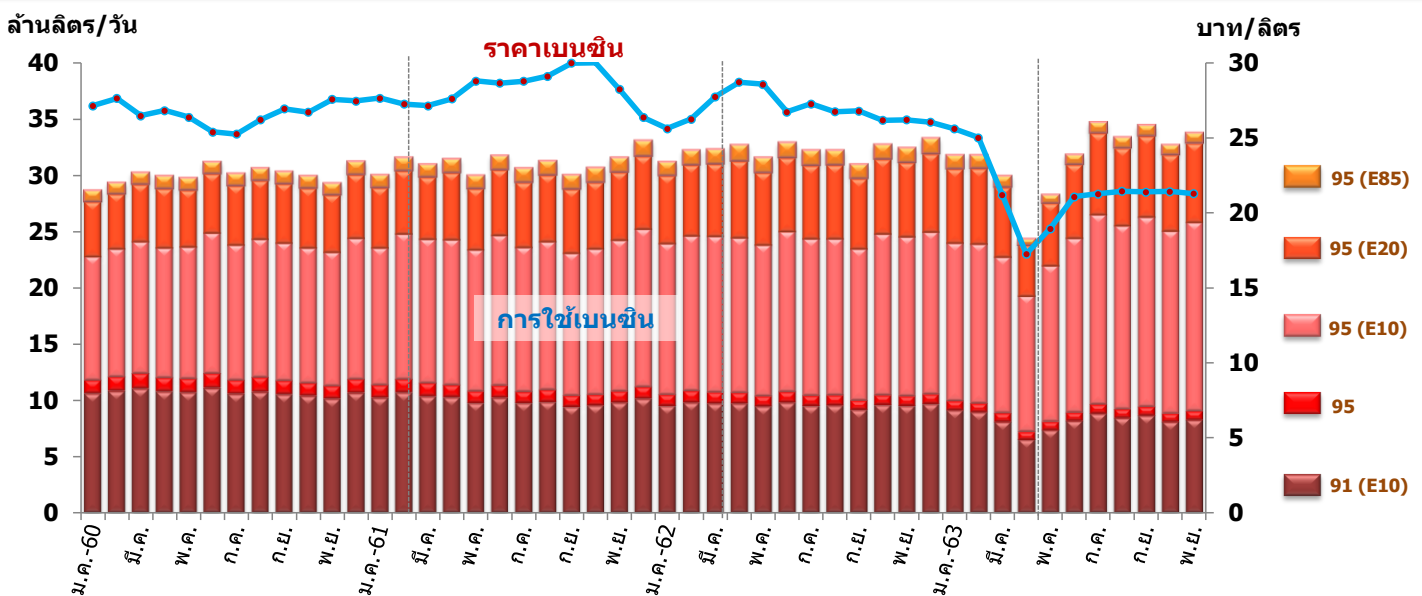
● **การใช้น้ำมันกลุ่มเบนซิน** เฉลี่ยอยู่ที่ 31.52 ล้านลิตรต่อวัน ลดลง 1.5% จากช่วงเดียวกันของปีก่อน ส่วนหนึ่งเป็นผลกระทบจากสถานการณ์การแพร่ระบาดของเชื้อไวรัสโคโรนา 2019 (Covid-19) ในช่วงต้นปี 2563 ทำให้ประชาชนส่วนใหญ่อาศัยอยู่ที่บ้านมากขึ้นเพื่อลดความเสี่ยง และลดการแพร่ระบาดของโรคดังกล่าว ในขณะที่ช่วงกลางเดือนพฤษภาคม 2563 เริ่มมีการผ่อนคลายมาตรการ Lock down สำหรับกิจกรรมด้านเศรษฐกิจและการดำเนินชีวิตประจำวัน ประกอบกับมาตรการกระตุ้นการท่องเที่ยวภายในประเทศ "เราเที่ยวด้วยกัน" ส่งผลให้การใช้รถยนต์ส่วนบุคคลซึ่งส่วนใหญ่ใช้น้ำมันกลุ่มเบนซินปรับตัวเพิ่มขึ้นอย่างต่อเนื่อง โดยปริมาณการใช้น้ำมันกลุ่มเบนซินของเดือนพฤศจิกายน 2563 เฉลี่ยอยู่ที่ 33.70 ล้านลิตรต่อวัน เพิ่มขึ้นจากเดือนพฤษภาคม 2563 เฉลี่ย 5.41 ล้านลิตรต่อวัน ซึ่งราคาขายปลีกในช่วง 11 เดือนแรกของปีเฉลี่ยอยู่ที่ 21.45 บาทต่อลิตร

การใช้กลุ่มเบนซินส่วนใหญ่ 48% เป็นแก๊สโซฮอล์ 95 เฉลี่ยอยู่ที่ 15.12 ล้านลิตรต่อวัน การใช้เพิ่มขึ้น 9.6% จากช่วงเดียวกันของปีก่อน ราคาขายปลีกเฉลี่ยอยู่ที่ 21.87 บาทต่อลิตร

ขณะที่การใช้แก๊สโซฮอล์ 91 ลดลง 13.7% อยู่ที่ 8.21 ล้านลิตรต่อวัน คิดเป็นสัดส่วน 26% ของการใช้กลุ่มเบนซินทั้งหมด ราคาขายปลีกเฉลี่ยอยู่ที่ 21.59 บาทต่อลิตร ทั้งนี้ จากราคาของทั้ง 2 ผลิตภัณฑ์ที่ไม่แตกต่างกันมากนัก ประกอบกับการเกิดสถานการณ์การระบาดของเชื้อไวรัส Covid-19 ทั่วโลก ส่งผลต่อเศรษฐกิจ และราคาน้ำมันในตลาดโลกมีแนวโน้มปรับตัวลดลง โดยมีราคาเฉลี่ยแตกต่างกันที่ 28 สตางค์ต่อลิตร ทำให้ผู้ใช้ส่วนใหญ่เลือกใช้แก๊สโซฮอล์ 95 เนื่องจากมีค่าออกเทนสูงกว่า

ส่วนการใช้แก๊สโซฮอล์ E20 มีแนวโน้มเพิ่มขึ้นตั้งแต่ช่วงกลางปี 2563 คิดเป็น 21% ของการใช้กลุ่มเบนซินทั้งหมด การใช้เฉลี่ยอยู่ที่ 6.49 ล้านลิตรต่อวัน เพิ่มขึ้น 0.5% จากช่วงเดียวกันของปีก่อน เนื่องจากราคาขายปลีกเฉลี่ยอยู่ที่ 19.88 บาทต่อลิตร ซึ่งราคาขายปลีกเฉลี่ยแตกต่างกับแก๊สโซฮอล์ 95 อยู่ที่ 1.99 บาทต่อลิตร ส่งผลให้ผู้ใช้รถที่รองรับแก๊สโซฮอล์ E20 ส่วนใหญ่เลือกผลิตภัณฑ์ที่มีราคาต่ำกว่า สอดคล้องกับจำนวนรถยนต์ที่จดทะเบียนใหม่สะสมทั่วประเทศในช่วง 11 เดือนแรกของปี อยู่ที่ประมาณ 1.8 ล้านคัน โดยเป็นรถยนต์นั่งส่วนบุคคลไม่เกิน 7 คน (รย.1) อยู่ที่ประมาณ 5 แสนคัน ซึ่งส่วนมากสามารถรองรับการใช้แก๊สโซฮอล์ E20 ได้

การใช้และราคาขายปลีกน้ำมันกลุ่มเบนซิน



ชนิดน้ำมัน	ปริมาณการใช้ (ล้านลิตร/วัน)				2563 (ม.ค.-พ.ย.)		ราคาขายปลีกเฉลี่ย (บาท/ลิตร)			
	2560	2561	2562	2563 (ม.ค.-พ.ย.)	growth (%) YoY	share (%)	2560	2561	2562	2563 (ม.ค.-พ.ย.)
กลุ่มเบนซิน	30.06	31.05	32.19	31.52	-1.5	100	26.66	28.31	26.91	21.45
เบนซิน 95	1.23	1.09	0.95	0.79	-16.8	2	34.54	36.32	35.33	29.20
แก๊สโซฮอล์	28.83	29.96	31.24	30.73	-1.0	98	26.33	28.02	26.65	21.25
▪ 91 (E10)	10.64	9.97	9.55	8.21	-13.7	26	26.88	28.69	27.41	21.59
▪ 95 (E10)	11.92	12.98	13.88	15.12	9.6	48	27.15	28.96	27.68	21.87
▪ 95 (E20)	5.21	5.81	6.52	6.49	0.5	21	24.64	26.22	24.67	19.88
▪ 95 (E85)	1.05	1.20	1.29	0.91	-29.2	3	19.97	20.88	20.04	17.68

● **การใช้เชื้อเพลิงในภาคขนส่งทางบก** อยู่ที่ 22,891 พันตันเทียบเท่าน้ำมันดิบ ลดลง 5.3% จากช่วงเดียวกันของปีก่อน โดยการใช้เชื้อเพลิงในภาคขนส่งทางบกลดลงในทุกกลุ่มเชื้อเพลิง ทั้งนี้ ณ สิ้นเดือนพฤศจิกายน 2563 ประเทศไทยมีรถจดทะเบียนสะสมที่อยู่ในระบบทั้งสิ้นประมาณ 41.4 ล้านคัน โดยมีรถจดทะเบียนใหม่สะสมในช่วง 11 เดือนแรกของปี 2563 อยู่ที่ประมาณ 2.5 ล้านคัน หรือ เฉลี่ยอยู่ที่ 2.2 แสนคันต่อเดือน

- **น้ำมันกลุ่มดีเซล** มีสัดส่วนการใช้สูงสุดคิดเป็น 57% ของการใช้เชื้อเพลิงในภาคขนส่งทางบก การใช้ลดลง 3% ทั้งนี้ ณ สิ้นเดือนพฤศจิกายน 2563 มีรถดีเซลที่จดทะเบียนสะสมเฉลี่ยอยู่ที่ 11.6 ล้านคัน โดยส่วนใหญ่เป็นรถยนต์บรรทุกส่วนบุคคล (6.5 ล้านคัน) ในช่วง 11 เดือนแรกของปี 2563 มีรถดีเซลที่จดทะเบียนใหม่อยู่ที่ประมาณ 5.4 แสนคัน หรือ เฉลี่ยอยู่ที่ 4.9 หมื่นคันต่อเดือน ชะลอตัวลงเมื่อเทียบกับช่วงเดียวกันของปีก่อน

- **น้ำมันกลุ่มเบนซิน** มีสัดส่วนการใช้คิดเป็น 34% ของการใช้เชื้อเพลิงในภาคขนส่งทางบก การใช้ลดลง 1.5% จากช่วงเดียวกันของปีก่อน ในขณะที่ยอดการใช้เดือนพฤษภาคม 2563 มีแนวโน้มขยับตัวสูงขึ้นอย่างต่อเนื่อง หลังจากช่วงผ่อนคลายมาตรการ Lock down ส่งผลให้ห้างสรรพสินค้า ร้านอาหาร โรงแรมต่างๆ เริ่มเปิดให้บริการ และประชาชนเริ่มท่องเที่ยวในช่วงวันหยุดยาว ทั้งนี้ ณ สิ้นเดือนพฤศจิกายน 2563 มีรถเบนซินที่จดทะเบียนสะสมเฉลี่ยอยู่ที่ 28.4 ล้านคัน ส่วนใหญ่เป็นรถจักรยานยนต์ (21.4 ล้านคัน) และรถยนต์นั่งส่วนบุคคลไม่เกิน 7 คน (6.4 ล้านคัน) โดยในช่วง 11 เดือนแรกของปี 2563 มีรถเบนซินที่จดทะเบียนใหม่เฉลี่ยอยู่ที่ 1.7 แสนคันต่อเดือน ชะลอตัวลงเมื่อเทียบกับช่วงเดียวกันของปีก่อนเช่นเดียวกับกลุ่มดีเซล

- **NGV** มีสัดส่วนการใช้คิดเป็น 5% ของการใช้เชื้อเพลิงในภาคขนส่งทางบก การใช้ลดลงถึง 28.6% ส่วนหนึ่งเกิดจากการเดินทางที่ลดลงประกอบกับผู้บริโภคหันกลับไปใช้น้ำมันเนื่องจากราคาน้ำมันอยู่ในระดับต่ำและสถานีบริการมีอย่างทั่วถึงมากกว่า NGV ทั้งนี้ ณ สิ้นเดือนพฤศจิกายน 2563 มีรถ NGV ที่จดทะเบียนสะสมเฉลี่ยอยู่ที่ 3.5 แสนคัน ส่วนใหญ่ 83% เป็นรถที่ใช้ NGV ร่วมกับน้ำมันกลุ่มเบนซิน ในช่วง 11 เดือนแรกของปี 2563 มีรถ NGV ที่จดทะเบียนใหม่เฉลี่ยเพียง 648 คันต่อเดือน ส่วนราคาขายปลีก NGV เฉลี่ยอยู่ที่ 14.79 บาทต่ออิกโกลรัม

- **LPG** มีสัดส่วนการใช้คิดเป็น 4% ของการใช้เชื้อเพลิงในภาคขนส่งทางบก การใช้ลดลงถึง 26.7% ซึ่งลดลงอย่างต่อเนื่อง ทั้งนี้ ณ สิ้นเดือนพฤศจิกายน 2563 ทั่วประเทศ มีรถ LPG ที่จดทะเบียนสะสมเฉลี่ยอยู่ที่ 7.6 แสนคัน โดยส่วนใหญ่ 97% เป็นรถที่ใช้ LPG ร่วมกับน้ำมันกลุ่มเบนซิน และในช่วง 11 เดือนแรกของปี 2563 รถ LPG ที่จดทะเบียนใหม่เฉลี่ยเพียง 251 คันต่อเดือน ลดลงเช่นเดียวกับรถ NGV ส่วนราคาขายปลีก LPG เฉลี่ยอยู่ที่ 19.59 บาทต่ออิกโกลรัม หรือ 10.58 บาทต่อลิตร

- **ไฟฟ้า** มีการใช้ไฟฟ้าของยานยนต์ไฟฟ้าในสถานีอัดประจุไฟฟ้า (EV Charging Station) เพิ่มขึ้นจากช่วงเดียวกันของปีก่อนกว่าเท่าตัว สอดคล้องกับจำนวนยานยนต์ไฟฟ้าแบตเตอรี่ (BEV) ในช่วง 11 เดือนแรกของปี 2563 ที่จดทะเบียนใหม่ประมาณ 2.8 พันคัน หรือเฉลี่ยอยู่ที่ 250 คันต่อเดือน ซึ่งมากกว่าในช่วงเดียวกันของปีก่อนที่จดทะเบียนใหม่เฉลี่ยอยู่ที่ 124 คันต่อเดือน ทั้งนี้ มียานยนต์ไฟฟ้าจดทะเบียนสะสม ณ สิ้นเดือนพฤศจิกายน 2563 อยู่ที่ 5,446 คัน ส่วนราคาขายปลีกไฟฟ้าอยู่ที่ 2.64 บาทต่อหน่วย (สำหรับแรงดันไฟฟ้าต่ำกว่า 22 kV)

การใช้เชื้อเพลิงในภาคขนส่งทางบก

ชนิดเชื้อเพลิง	ปริมาณการใช้เชื้อเพลิงในภาคขนส่งทางบก						ราคาขายปลีกเฉลี่ย	จำนวนรถ*
	ktoe				2563 (ม.ค.-พ.ย.)			
	2560	2561	2562	2563 (ม.ค.-พ.ย.)	growth (%) YoY	share (%)		
กลุ่มเบนซิน (ล้านลิตร/วัน)	8,175 (30.1)	8,444 (31.0)	8,755 (32.2)	7,868 (31.5)	-1.5	34	21.45 บาท/ลิตร	28.4 ล้านคัน
กลุ่มดีเซล (ล้านลิตร/วัน)	13,618 (43.3)	13,960 (44.4)	14,758 (46.9)	13,076 (45.3)	-3.0	57	21.70 บาท/ลิตร	11.6 ล้านคัน
LPG (พันตัน)	1,539 (1,319)	1,366 (1,171)	1,194 (1,023)	804 (689)	-26.7	4	10.58 บาท/ลิตร	7.6 แสนคัน (97% เป็น LPG+เบนซิน)
NGV (พันตัน)	2,179 (2,464)	1,980 (2,226)	1,807 (1,966)	1,143 (1,294)	-28.6	5	14.79 บาท/กก.	3.5 แสนคัน (83% เป็น NGV+เบนซิน)
ไฟฟ้า (ล้านหน่วย)	-	0.0039 (0.0455)	0.0039 (0.0454)	0.0068 (0.0799)	105.5	-	2.64 บาท/หน่วย (สำหรับแรงดันไฟฟ้าต่ำกว่า 22 kV)**	5,446 คัน (ยานยนต์ไฟฟ้าแบตเตอรี่ : BEV)
รวม	25,512	25,750	26,514	22,891	-5.3	100		

*จำนวนรถจดทะเบียนสะสม จากกรมการขนส่งทางบก
**ราคาขายปลีกเฉลี่ยสำหรับสถานีอัดประจุไฟฟ้า (มติดการประจุมัคกรมการคมนาคมพลังงานแห่งชาติ 19 มี.ค. 2563)

● การใช้ไฟฟ้าในระบบ 3 การไฟฟ้า

การใช้ไฟฟ้า อยู่ที่ 172,497 GWh ลดลง 3.4% เมื่อเทียบกับช่วงเดียวกันของปีก่อน การใช้ไฟฟ้าในสาขาอุตสาหกรรมและภาคธุรกิจลดลงตั้งแต่ช่วงต้นปี เนื่องจากการชะลอตัวของเศรษฐกิจทั้งของไทยและของโลก อันเป็นผลกระทบจากสถานการณ์การแพร่ระบาดของไวรัส Covid-19 ในขณะที่ช่วงกลางปี 2563 มีแนวโน้มการใช้ไฟฟ้าเพิ่มขึ้นอย่างต่อเนื่องจากการผ่อนคลายมาตรการ Lock Down ของภาครัฐ

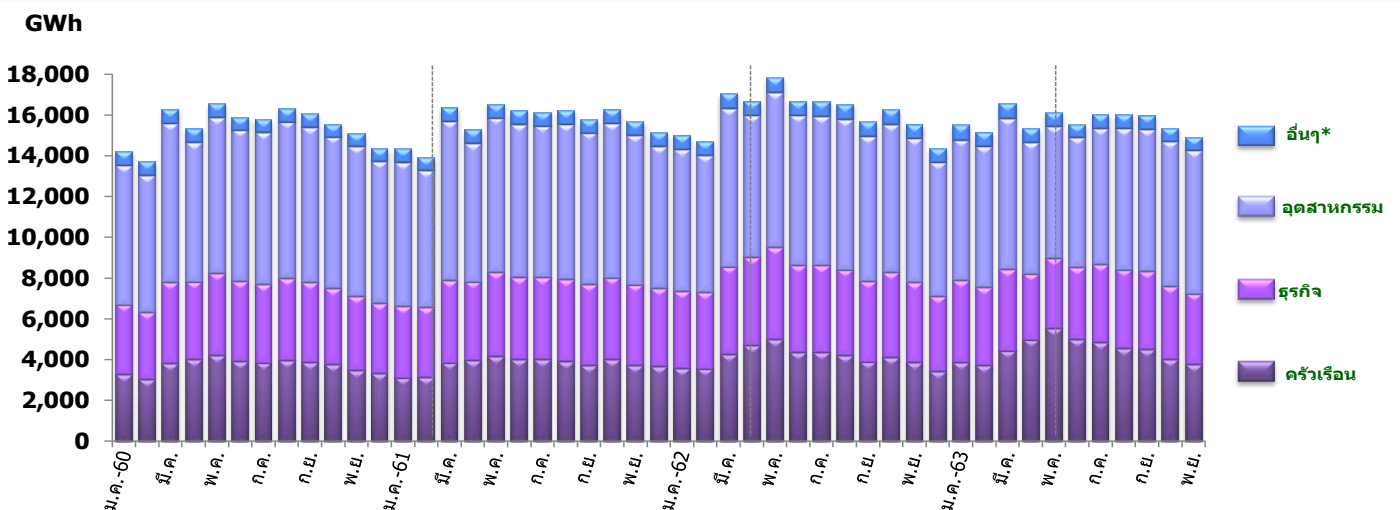
สาขาอุตสาหกรรม มีสัดส่วนการใช้ไฟฟ้า 44% การใช้ลดลง 5.4% จากการลดกำลังการผลิตสินค้าตามความต้องการใช้ทั้งภายในและภายนอกประเทศที่ลดลง โดยกลุ่มอุตสาหกรรมที่มีการใช้ไฟฟ้าอยู่ในระดับสูงพบว่ามีการใช้ไฟฟ้าลดลงทุกกลุ่ม โดยเฉพาะอย่างยิ่ง อุตสาหกรรมยานยนต์ อุตสาหกรรมสิ่งทอ และอุตสาหกรรมเหล็กและโลหะพื้นฐาน มีการใช้ไฟฟ้าลดลงถึง 20.6% 19.7% และ 9.4% ตามลำดับ ในขณะที่ช่วงกลางปี 2563 การใช้ไฟฟ้าในกลุ่มอุตสาหกรรมดังกล่าวเริ่มขยับตัวขึ้นอย่างต่อเนื่องจากครึ่งปีแรก

สาขาธุรกิจ มีสัดส่วนการใช้ไฟฟ้า 24% การใช้ลดลง 10.7% โดยกลุ่มธุรกิจที่ใช้ไฟฟ้าในระดับสูงที่มีการใช้ไฟฟ้าลดลงอย่างชัดเจนคือ โรงแรม ภัตตาคาร/ไนต์คลับ และ ห้างสรรพสินค้า ลดลง 36.5% 18.7% และ

15.9% ตามลำดับ เป็นผลจากมาตรการ Lock Down ต่างๆ และการจำกัดการเดินทางระหว่างประเทศสำหรับการท่องเที่ยว เพื่อลดการแพร่ระบาดของไวรัส Covid-19 ในขณะที่ห้างสรรพสินค้ามีแนวโน้มการใช้ไฟฟ้าเพิ่มขึ้นตั้งแต่เดือนพฤษภาคม 2563 ในส่วนการใช้ไฟฟ้ากลุ่มธุรกิจโรงแรมเริ่มขยับตัวสูงขึ้นตั้งแต่เดือนกรกฎาคม 2563 จากการผ่อนคลายมาตรการ Lock Down ของภาครัฐ รวมถึงการส่งเสริมการท่องเที่ยวในประเทศ(มาตรการเราเที่ยวด้วยกัน) และ การประกาศวันหยุดชดเชยเพิ่มเติม เพื่อกระตุ้นเศรษฐกิจการท่องเที่ยวในประเทศ สอดคล้องกับอัตราการเข้าพักในที่พักทั่วประเทศที่เพิ่มขึ้นอย่างต่อเนื่องตั้งแต่ช่วงกลางปี 2563 โดยในเดือนพฤศจิกายน 2563 อัตราการเข้าพักในที่พักทั่วประเทศปรับตัวเพิ่มขึ้นถึง 34.8%

สาขาครัวเรือน มีสัดส่วนการใช้ไฟฟ้า 28% การใช้เพิ่มขึ้น 7.3% ส่วนหนึ่งเป็นผลจากสภาพอากาศที่ร้อน มีการใช้เครื่องปรับอากาศมากขึ้น รวมทั้งมาตรการลดการแพร่ระบาดของไวรัส Covid-19 ส่งผลให้ประชาชนส่วนใหญ่ลดการเดินทางและประชาชนส่วนหนึ่งทำงานที่บ้านมากขึ้น (Work From Home) ในช่วงต้นปี อีกทั้งมาตรการช่วยเหลือผู้ใช้ไฟฟ้าที่ได้รับผลกระทบจากการระบาดของไวรัส Covid-19 ในช่วงเดือนมีนาคม – พฤษภาคม 2563 ส่งผลกระตุ้นให้ผู้ใช้ไฟฟ้ามีการใช้ไฟฟ้าเพิ่มขึ้น

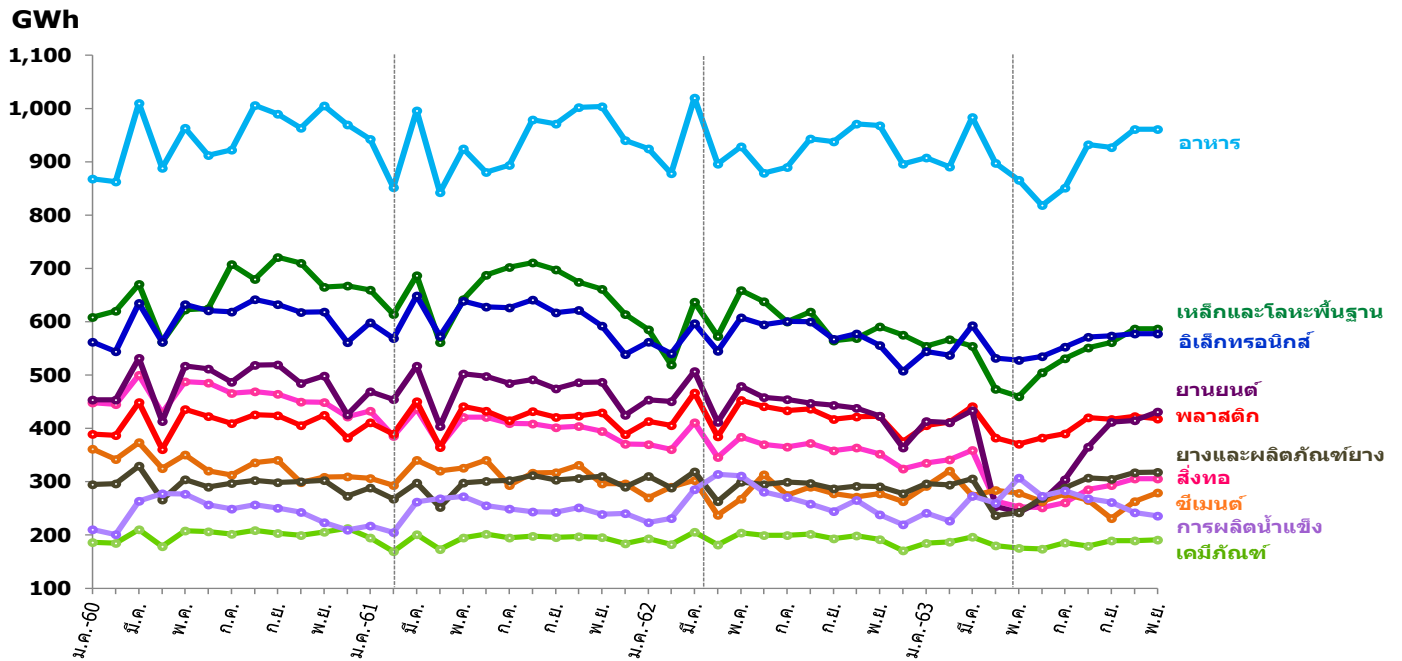
การใช้ไฟฟ้า



สาขา	ปริมาณการใช้ไฟฟ้า (GWh)				2563 (ม.ค.-พ.ย.)	
	2560	2561	2562	2563 (ม.ค.-พ.ย.)	growth (%) YoY	share (%)
ครัวเรือน	44,374	45,205	49,202	49,119	7.3	28
ธุรกิจ	45,100	46,764	49,128	40,590	-10.7	24
อุตสาหกรรม	87,772	87,829	86,104	75,232	-5.4	44
อื่นๆ*	7,878	8,034	8,526	7,554	-3.6	4
รวม	185,124	187,832	192,960	172,497	-3.4	100

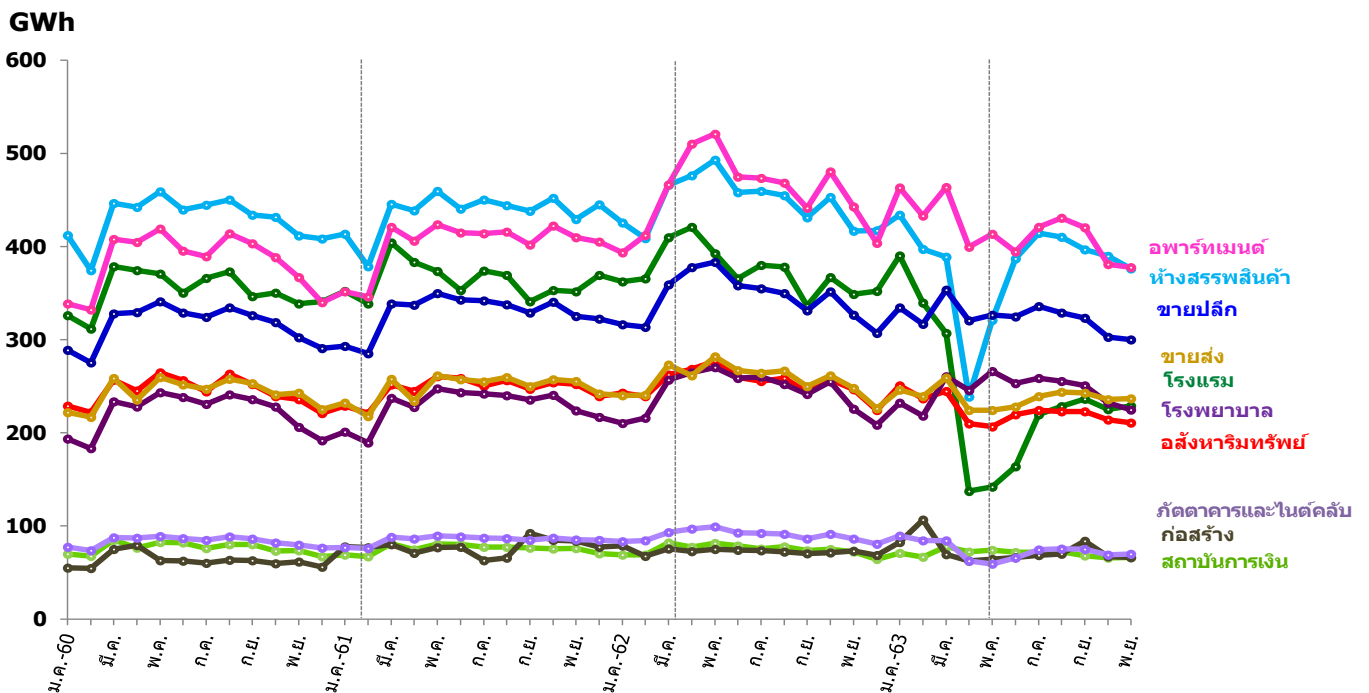
*องค์กรไม่แสวงหากำไร สบนำเพื่อการเกษตร ไฟฟ้าครัวว ไฟสาธารณะ EV Charging Station และอื่นๆ

การใช้ไฟฟ้า (กลุ่มอุตสาหกรรมที่สำคัญ)



ปี 2563 (ม.ค. - พ.ย.)	อาหาร	อิเล็กทรอนิกส์	เหล็กและโลหะพื้นฐาน	พลาสติก	ยานยนต์	สิ่งทอ	ซีเมนต์	การผลิตน้ำแข็ง	ยางและผลิตภัณฑ์ยาง	เคมีภัณฑ์
Growth (%)	▼ 2.1	▼ 3.7	▼ 9.4	▼ 5.0	▼ 20.6	▼ 19.7	▼ 1.5	▼ 1.7	▼ 1.9	▼ 5.5

การใช้ไฟฟ้า (กลุ่มธุรกิจที่สำคัญ)



ปี 2563 (ม.ค. - พ.ย.)	อพาร์ทเมนต์และคอนโดมิเนียม	ขายปลีก	โรงพยาบาล/สถานบริการทางการแพทย์	ห้างสรรพสินค้า	ขายส่ง	อสังหาริมทรัพย์	โรงแรม	สถาบันการเงิน	กักตุนและไนต์คลับ	ก่อสร้าง
Growth (%)	▼ 9.6	▼ 6.7	▼ 0.5	▼ 15.9	▼ 8.2	▼ 12.4	▼ 36.5	▼ 6.5	▼ 18.7	▲ 0.3