



สถานการณ์ราคาก๊าซธรรมชาติ (NG)

บาท/MMBTU	พฤษภาคม	มิถุนายน	เปลี่ยนแปลง
Gulf Gas	191.7329	191.4236	↓ 0.3093
Myanmar Gas	344.3688	351.1073	↑ 6.7385
LNG	430.7670	438.3200	↑ 7.5530
Pool Gas	344.3273	342.0714	↓ 2.2559
Spot LNG (\$/MMBTU)	10.5925	11.0112	↑ 0.4187

ราคาก๊าซธรรมชาติ (Pool) เดือนมิถุนายน 2566 ปรับตัวลดลงจากเดือนก่อน 2.2559 บาท/ล้านบีทียู มาอยู่ที่ระดับ 342.0714 บาท/ล้านบีทียู จากราคา LNG นำเข้าปรับตัวลดลง

ราคา Spot LNG เฉลี่ยเดือนมิถุนายน 2566 ปรับตัวเพิ่มขึ้นจากเดือนก่อน 0.4187 เหรียญสหรัฐฯ/ล้านบีทียู มาอยู่ที่ระดับ 11.0112 เหรียญสหรัฐฯ/ล้านบีทียู เนื่องจากมีความต้องการใช้ก๊าซธรรมชาติในการผลิตไฟฟ้าในภูมิภาคเอเชียที่เผชิญกับสภาพอากาศร้อนจัด

สถานการณ์ราคา Spot LNG

ราคา Spot LNG เฉลี่ยในสัปดาห์นี้ ปรับตัวลดลงจากสัปดาห์ก่อน 0.417 เหรียญสหรัฐฯ/ล้านบีทียู มาอยู่ที่ระดับ 10.717 เหรียญสหรัฐฯ/ล้านบีทียู เนื่องจากปัจจัยสำคัญต่างๆ ดังนี้

(-) รายงานปริมาณสำรอง LNG ของประเทศญี่ปุ่นยังคงอยู่ในระดับสูง

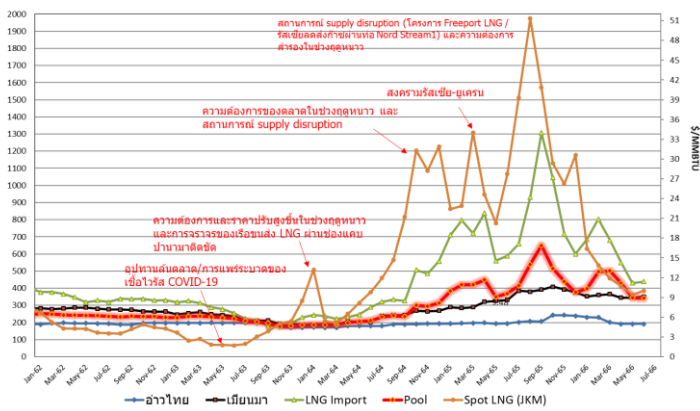
(-) โรงไฟฟ้านิวเคลียร์ของประเทศเกาหลีใต้หลายแห่ง รวมถึง Saeul Nuclear Power Plant No.1 แจ้งความพร้อมจ่ายไฟฟ้าเฉลี่ยเดือนกรกฎาคม 2566 เพิ่มขึ้นจากเดือนที่ผ่านมา ประมาณ 2 GW และคาดว่าจะสามารถจ่ายไฟฟ้าเฉลี่ยอยู่ที่ประมาณ 22 GW ไปจนถึงสิ้นปี 2566

(-) ราคา Trucked LNG ในประเทศจีนปรับตัวลดลงต่ำกว่าราคา LNG ในตลาดจร ประกอบกับมีรายงานการเพิ่มสัดส่วนการผลิตไฟฟ้าจากถ่านหินในประเทศ โดยในเดือนมิถุนายนเพิ่มขึ้นกว่าร้อยละ 14 เมื่อเทียบกับช่วงเดียวกันของปีที่แล้ว

(+) เริ่มมีคำสั่งซื้อ LNG เข้ามาในตลาดจากเอเชียใต้และเอเชียตะวันออกเฉียงใต้ที่กำลังเผชิญกับสภาพอากาศร้อนจัด

(+) ประเทศออสเตรเลียปิดซ่อมบำรุงแหล่งผลิต LNG แหล่ง Gorgon Ichthys T3 (กำลังผลิต 5 ล้านตัน/ปี) และแหล่ง Ichthys T2 (กำลังผลิต 4.5 ล้านตัน/ปี)

เปรียบเทียบราคาก๊าซธรรมชาติเฉลี่ยรายเดือน



ราคาก๊าซ NGV

● ปัจจุบันราคาขายปลีกก๊าซ NGV (สถานีภายในรัศมี 50 กม. จากสถานีแม่)

ตั้งแต่วันที่ 16 กรกฎาคม - 15 สิงหาคม 2566



รถยนต์ส่วนบุคคล
18.59 บาท/กก.



รถแท็กซี่
14.62 บาท/กก.



สำหรับสถานีลูกที่อยู่ไกลจากสถานีแม่มากที่สุด (ไม่รวมภาษี อบจ.) 22.59 บาท/กก.

- ณ วันที่ 31 พฤษภาคม 2566 ปริมาณการจำหน่ายก๊าซ NGV อยู่ที่ 3,453 ตันต่อวัน (หรือประมาณ 139.25 ล้านลูกบาศก์ฟุตต่อวัน) และมีสถานีบริการที่ยังเปิดให้บริการทั้งหมด 334 สถานี แบ่งเป็น สถานีแม่ 18 สถานี สถานีลูกและสถานีแนวท่อ 316 สถานี

