

สรุปสถานการณ์การใช้น้ำมันและไฟฟ้า 3 เดือนแรกปี 2554

1. ภาพรวม

- การใช้น้ำมันเบนซินและดีเซลช่วง 3 เดือนแรกปี 2554 เพิ่มขึ้นจากช่วงเดียวกันของปีก่อนเล็กน้อย โดยการใช้น้ำมันดีเซลอยู่ที่ระดับ 53.6 ล้านลิตรต่อวัน ใกล้เคียงกับช่วงเดียวกันของปีก่อนซึ่งมีการใช้ที่ระดับ 53.3 ล้านลิตรต่อวัน หรือเพิ่มขึ้นร้อยละ 0.4 เช่นเดียวกับการใช้น้ำมันเบนซินช่วง 3 เดือนแรกปี 2554 ซึ่งอยู่ที่ระดับ 20.5 ล้านลิตรต่อวัน เพิ่มขึ้นจากช่วงเดียวกันของปีก่อนร้อยละ 1.4 อย่างไรก็ตามเมื่อพิจารณาการใช้น้ำมันในเดือนมีนาคม 2554 พบว่า การใช้น้ำมันดีเซลยังคงมีปริมาณเพิ่มขึ้นจากเดือนที่ผ่านมา เนื่องจากนโยบายรัฐบาลในการตรึงราคาขายปลีกน้ำมันดีเซล ประกอบกับเริ่มเข้าสู่ฤดูกาลเก็บเกี่ยวผลผลิตทางการเกษตรจึงอาจทำให้มีความต้องการใช้น้ำมันในการขนส่งสูง ในขณะที่น้ำมันเบนซินเดือนมีนาคม 2554 มีการใช้ลดลงจากเดือนก่อนหน้า อันเป็นผลมาจากราคาขายปลีกน้ำมันเบนซินภายในประเทศที่ปรับตัวสูงขึ้นอย่างต่อเนื่องตามราคาน้ำมันตลาดโลก ส่งผลให้ผู้ใช้งานรถยนต์บางส่วนอาจหันไปใช้บริการรถสาธารณะ หรือเปลี่ยนไปติดตั้งเครื่องยนต์ LPG และ NGV แทน

การใช้น้ำมันดีเซลและเบนซินรายเดือน					
หน่วย : ล้านลิตร/วัน					
	ม.ค.	ก.พ.	มี.ค.	ม.ค.-มี.ค.	สัดส่วน (%)
ดีเซล	52.36	53.29	54.99	53.55	100
B 3	35.86	47.19	54.79	45.90	86
B 5	16.50	6.10	0.20	7.65	14
เบนซิน	20.38	21.29	19.85	20.48	100
เบนซินธรรมดา	12.76	13.41	12.53	12.88	63
- เบนซิน 91	7.94	8.30	7.50	7.90	39
- แก๊สโซลล์ 91 (E10)	4.82	5.10	5.04	4.98	24
เบนซินพิเศษ	7.62	7.88	7.31	7.60	37
- เบนซิน 95	0.12	0.12	0.11	0.12	1
- แก๊สโซลล์ 95 (E10)	6.99	7.18	6.62	6.92	34
- แก๊สโซลล์ 95 (E20)	0.50	0.57	0.57	0.55	3
- แก๊สโซลล์ 95 (E85)	0.0125	0.0142	0.0174	0.0147	0.07

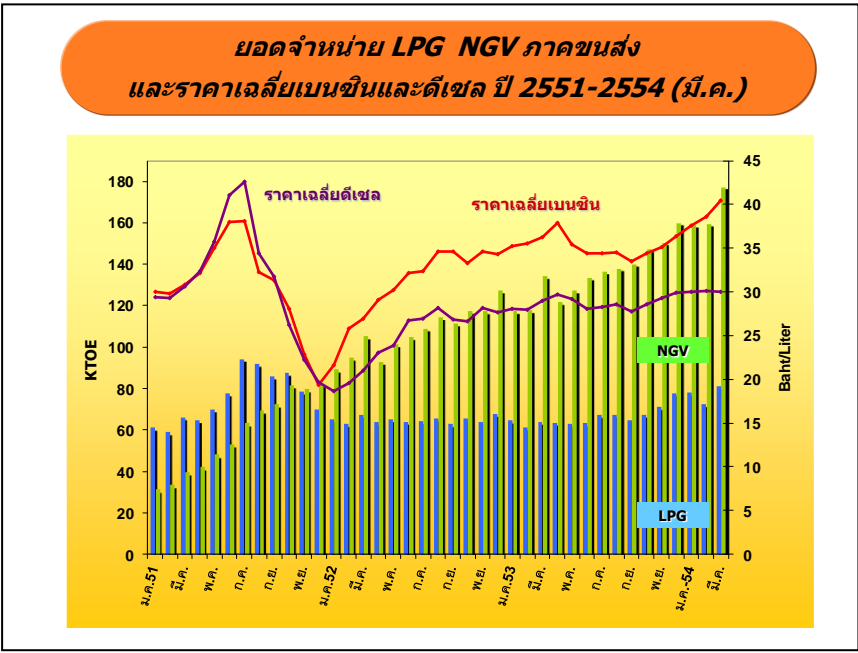
- การใช้น้ำมันภาคขนส่งทางบกช่วง 3 เดือนแรก ปี 2554 อยู่ที่ระดับ 5,074 พันตันเทียบเท่าน้ำมันดิบ (KTOE) เพิ่มขึ้นจากช่วงเดียวกันของปีก่อนร้อยละ 3.2 ซึ่งเป็นการเพิ่มขึ้นทุกประเภทเชื้อเพลิง โดยการใช้เบนซินเพิ่มขึ้นร้อยละ 1.4 การใช้ดีเซลอยู่ในระดับใกล้เคียงกับช่วงเดียวกันของปีก่อน โดยเพิ่มขึ้นเล็กน้อยร้อยละ 0.4 ในขณะที่ปัจจัยหลักมาจากการใช้ NGV และ LPG โดย LPG ช่วง 3 เดือนแรกของปี 2554 มีการใช้เพิ่มขึ้นร้อยละ 22.1 เนื่องจากราคาขายปลีกน้ำมันเชื้อเพลิงในประเทศปรับตัวสูงขึ้นตามราคาน้ำมันดิบตลาดโลก จนอาจทำให้ผู้ใช้รถยนต์หันไปเติมก๊าซ LPG แทน และรัฐบาลยังคงมีนโยบายตรึงราคาไว้ที่ระดับ 18.13 บาทต่อกิโลกรัม เช่นเดียวกับการใช้ NGV ที่ยังคงมีการใช้เพิ่มขึ้นอย่างต่อเนื่องจากการส่งเสริมของรัฐบาล โดยสะท้อนได้จากจำนวนรถยนต์ติดตั้ง NGV ณ เดือนมีนาคม 2554 เพิ่มขึ้นร้อยละ 29.5 เมื่อเปรียบเทียบกับเดือนเดียวกันของปีที่แล้ว รวมทั้งสิ้น 246,066 คัน เป็นการเพิ่มขึ้นของรถเบนซินร้อยละ 31.5 รถดีเซลร้อยละ 18.1 สามารถคิดเป็นปริมาณการทดแทนน้ำมันเบนซินได้ 334.8 ล้านลิตร คิดเป็นร้อยละ 15.4 เมื่อเทียบกับปริมาณการใช้เบนซินทั้งหมด

และทดแทนดีเซลได้ 255.6 ล้านลิตร คิดเป็นร้อยละ 5.0 เมื่อเทียบกับปริมาณการใช้ดีเซลทั้งหมด โดยรวมสามารถทดแทนการใช้น้ำมันเบนซินและดีเซลได้ 590.3 ล้านลิตร หรือคิดเป็นร้อยละ 8.1

การใช้น้ำมันในภาคขนส่งทางบก

หน่วย : KTOE

	2551 (2008)	2552 (2009)	2553 (2010)	2554 (ม.ค.- มี.ค.)	สัดส่วน (%)	การเปลี่ยนแปลง (%)		
						2552	2553	2554 (ม.ค.- มี.ค.)
เบนซิน	5,305	5,606	5,526	1,373	27	5.7	-1.4	1.4
ดีเซล	10,841	12,010	12,020	3,135	62	10.8	0.1	0.4
LPG	905	778	794	231	5	-14.1	2.1	22.1
NGV	692	1,282	1,623	334	7	85.2	26.6	32.8
รวม	17,744	19,676	19,963	5,074	100	10.9	1.5	3.2

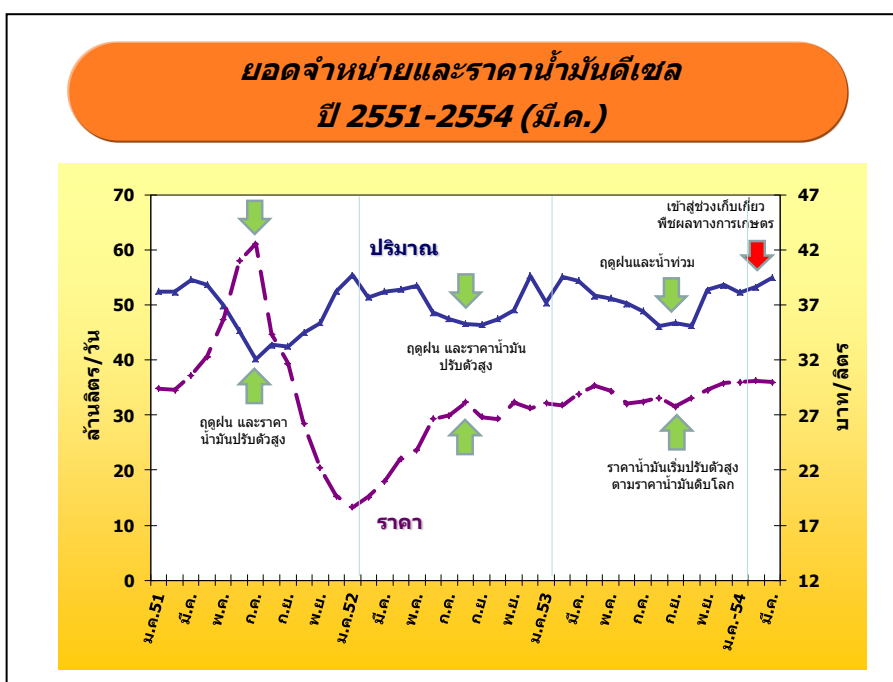


- การผลิตพลังงานไฟฟ้ารวมทั้งระบบของ กฟผ. (Gross Energy Generation) ช่วง 3 เดือนแรกของปี 2554 มีจำนวน 39,105 กิกะวัตต์ชั่วโมง ลดลงจากช่วงเดียวกันของปีก่อนร้อยละ 1.4 โดยในเดือนมีนาคม 2554 มีการผลิตไฟฟ้าที่ระดับ 13,942 กิกะวัตต์ชั่วโมง ลดลงจากเดือนเดียวกันของปีก่อนร้อยละ 3.8 เนื่องจากปัจจัยด้านสภาพอากาศที่มีอากาศหนาวต่อเนื่องเป็นระยะเวลานานจึงส่งผลให้ความต้องการไฟฟ้าของปีนี้ลดลงกว่าปีที่ผ่านมา ความต้องการไฟฟ้าสูงสุด (Gross Peak Generation) ช่วง 3 เดือนแรกของปี 2554 เกิดขึ้นเมื่อวันที่จันทร์ที่ 7 มีนาคม เวลา 14.30 น. อยู่ที่ระดับ 23,735 เมกะวัตต์ ต่ำกว่า Peak ของปี 2553 ซึ่งอยู่ที่ระดับ 24,630 เมกะวัตต์ อยู่ร้อยละ 3.6 อย่างไรก็ตามคาดว่า Peak ในช่วง 3 เดือนแรกดังกล่าวอาจจะยังไม่ใช่ Peak ของปีนี้

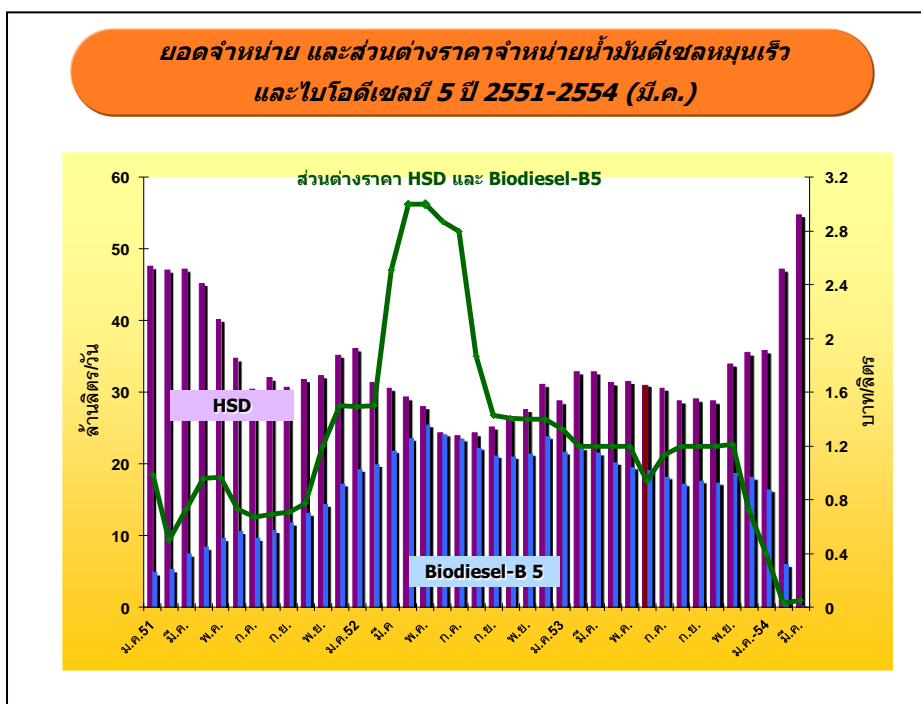
2. น้ำมันดีเซล

● **การใช้น้ำมันดีเซล** ปริมาณการใช้้ำมันดีเซลเฉลี่ยช่วง 3 เดือนแรกปี 2554 อยู่ที่ระดับ 53.6 ล้านลิตรต่อวัน ใกล้เคียงกับช่วงเดียวกันของปีก่อนซึ่งมีการใช้ที่ระดับ 53.3 ล้านลิตรต่อวัน หรือเพิ่มขึ้นร้อยละ 0.4 โดยการใช้้ำมันดีเซล ณ เดือนมีนาคม 2554 อยู่ที่ระดับ 55.0 ล้านลิตรต่อวัน เพิ่มขึ้นจากเดือนเดียวกันของปีก่อนร้อยละ 1.0 และเพิ่มขึ้นจากเดือนก่อนหน้าร้อยละ 3.2 เนื่องจากรัฐบาลยังคงตรึงราคาจำหน่ายน้ำมันดีเซลหมุนเร็วภายในประเทศไม่ให้เกิน 30 บาทต่อลิตร ประกอบกับปีนี้ผลผลิตทางการเกษตรสูง โดยเฉพาะอ้อยที่มีปริมาณมาก อีกทั้งเป็นช่วงเดือนที่เริ่มเข้าสู่ฤดูกาลเก็บเกี่ยวข้าวนาปรัง จึงอาจทำให้มีความต้องการใช้น้ำมันดีเซลในการขนส่งพืชผลทางการเกษตรเพิ่มขึ้น

ปริมาณการใช้้ำมันดีเซลรายเดือน													
หน่วย : ล้านลิตร/วัน													
	ม.ค.	ก.พ.	มี.ค.	เม.ย.	พ.ค.	มิ.ย.	ก.ค.	ส.ค.	ก.ย.	ต.ค.	พ.ย.	ธ.ค.	ม.ค.- มี.ค.
2550	52.9	53.5	55.3	52.4	50.3	52.4	48.3	50.1	47.8	48.2	50.8	51.9	53.2
2551	52.5	52.4	54.7	53.7	49.9	45.4	40.2	42.8	42.5	45.0	46.8	52.5	52.5
2552	55.4	51.4	52.5	52.9	53.6	48.6	47.5	46.7	46.5	47.5	49.1	55.3	53.5
2553	50.5	55.2	54.5	51.6	51.2	50.3	48.9	46.2	46.8	46.3	52.8	53.7	53.3
2554	52.4	53.3	55.0										53.6
Δ (%) จากช่วงเดียวกันปีก่อน	3.7	-3.5	1.0										0.4
Δ (%) จากเดือนก่อนปี 54	-2.5	1.8	3.2										



- **การใช้น้ำมันดีเซลหมุนเร็ว และไบโอดีเซลบี 5** การใช้ไบโอดีเซลบี 5 มีแนวโน้มลดลงตั้งแต่ช่วงกลางปี 2552 ในขณะที่น้ำมันดีเซลหมุนเร็วมีการใช้เพิ่มขึ้นตามอิทธิพลของส่วนต่างราคาขายปลีกระหว่างน้ำมันดีเซลดังกล่าวที่ลดลงอย่างมาก ทั้งนี้ตั้งแต่วันที่ 1 กุมภาพันธ์ 2554 รัฐบาลมีนโยบายปรับลดสัดส่วนการนำไบโอดีเซลบี 100 ผสมในน้ำมันดีเซลหมุนเร็ว จากเดิมที่มีการผสมเป็นไบโอดีเซลบี 3 และปี 5 ให้เหลือไบโอดีเซลบี 2 เพื่อแก้ไขปัญหา น้ำมันปาล์มดิบขาดแคลน โดยรัฐบาลจะพิจารณาปรับเพิ่มสัดส่วนการผสมไบโอดีเซลบี 100 อีกครั้งหลังสถานการณ์คลี่คลาย ส่งผลให้ปริมาณการใช้ไบโอดีเซลบี 5 ลดลงจากระดับ 16.5 ล้านลิตรต่อวันในเดือนมกราคม 2554 มาอยู่ที่ระดับ 0.2 ล้านลิตรต่อวันในเดือนมีนาคม หรือลดลงร้อยละ 98.8 ในขณะที่การใช้น้ำมันดีเซลหมุนเร็วเฉลี่ยเดือนมีนาคม 2554 อยู่ที่ระดับ 54.8 ล้านลิตรต่อวัน โดยเพิ่มขึ้นจากเดือนก่อนหน้าร้อยละ 16.1 ส่งผลให้สัดส่วนการใช้น้ำมันดีเซลหมุนเร็ว ต่อไบโอดีเซลบี 5 ณ ปัจจุบันอยู่ที่ระดับ 86 : 14 เพิ่มขึ้นจากการใช้เฉลี่ยในปี 2553 ที่มีสัดส่วนเพียง 62 : 38



3. น้ำมันเบนซิน

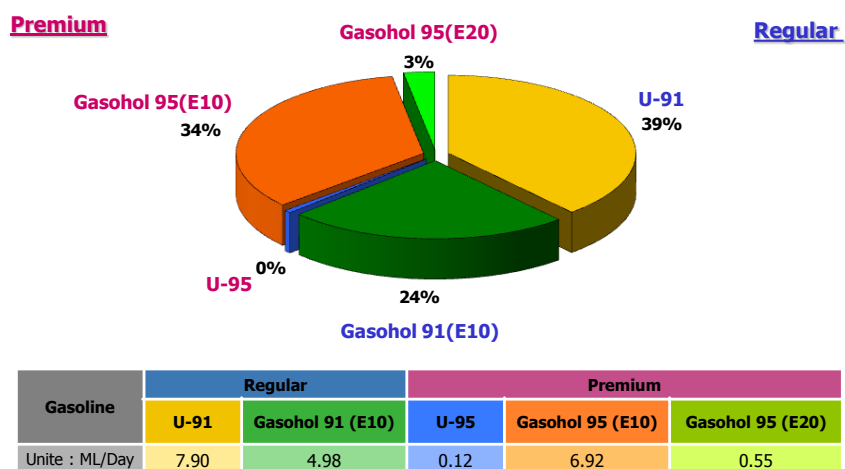
- **การใช้น้ำมันเบนซิน** การใช้น้ำมันเบนซินเฉลี่ยช่วง 3 เดือนแรกปี 2554 อยู่ที่ระดับ 20.5 ล้านลิตรต่อวัน เพิ่มขึ้นจากช่วงเดียวกันของปีก่อนร้อยละ 1.4 โดยการใช้น้ำมันเบนซิน ณ เดือนมีนาคม 2554 อยู่ที่ระดับ 19.8 ล้านลิตรต่อวัน ลดลงจากเดือนเดียวกันของปีก่อนร้อยละ 0.8 และลดลงจากเดือนก่อนหน้าร้อยละ 6.8 โดยเป็นการลดลงจากเดือนก่อนหน้าเกือบทุกประเภทน้ำมัน ปัจจัยหลักเนื่องจากราคาน้ำมันตลาดโลกที่ปรับตัวสูงขึ้นอย่างต่อเนื่องจากสถานการณ์ความไม่สงบในประเทศตะวันออกกลาง ส่งผลให้ราคาขายปลีกน้ำมันเบนซินภายในประเทศปรับตัวเพิ่มขึ้นจากเดือนกุมภาพันธ์ถึงเกือบ 2 บาทต่อลิตร ผู้ใช้รถยนต์บางส่วนจึงอาจหันไปใช้บริการรถสาธารณะ หรือเปลี่ยนไปติดตั้งเครื่องยนต์ LPG และ NGV แทน โดยปัจจุบันสัดส่วนการใช้น้ำมันเบนซินธรรมดา (Regular) ต่อน้ำมันเบนซินพิเศษ (Premium) อยู่ที่ระดับ 63 : 37 เพิ่มขึ้นจากการใช้เฉลี่ยในปี 2553 ที่มีสัดส่วน 61 : 39

ปริมาณการใช้น้ำมันเบนซินรายเดือน

หน่วย : ล้านลิตร/วัน

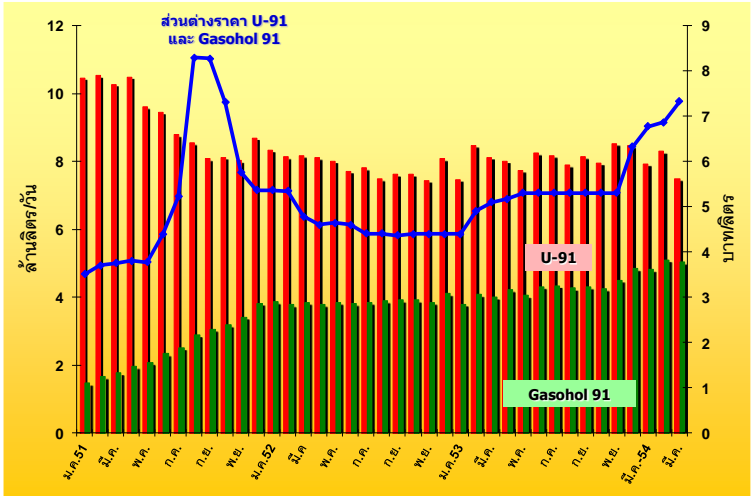
	ม.ค.	ก.พ.	มี.ค.	เม.ย.	พ.ค.	มิ.ย.	ก.ค.	ส.ค.	ก.ย.	ต.ค.	พ.ย.	ธ.ค.	ม.ค.- มี.ค.
2550	19.8	20.5	20.5	20.5	19.5	20.6	19.9	20.6	19.8	20.0	19.6	20.1	20.1
2551	19.4	20.0	19.5	20.1	18.7	18.6	18.0	19.0	18.9	19.4	19.9	22.0	19.7
2552	21.5	21.0	21.4	21.1	21.0	20.3	20.4	19.9	20.0	20.1	19.6	21.2	21.2
2553	19.5	21.1	20.0	20.2	19.3	20.6	20.5	20.0	20.2	19.9	21.1	21.4	20.3
2554	20.4	21.3	19.8										20.5
Δ (%) จาก ช่วงเดียวกัน ปีก่อน	4.3	0.8	-0.8										1.4
Δ (%) จาก เดือนก่อนปี 54	-5.0	4.5	-6.8										

การใช้น้ำมันเบนซิน ม.ค.-มี.ค. 2554



● การใช้เบนซิน 91 ปัจจุบันคิดเป็นสัดส่วนร้อยละ 39 ของปริมาณการใช้เบนซินทั้งหมด ทั้งนี้ในช่วง 3 เดือนแรกของปี 2554 มีการใช้เบนซิน 91 เฉลี่ยที่ระดับ 7.9 ล้านลิตรต่อวัน ลดลงจากช่วงเดียวกันของปีก่อนร้อยละ 1.4 โดยในเดือนมีนาคม 2554 มีการใช้เบนซิน 91 เฉลี่ยที่ระดับ 7.5 ล้านลิตรต่อวัน ลดลงจากเดือนก่อนหน้าร้อยละ 9.7 ทั้งนี้เนื่องจากในเดือนธันวาคม 2553 รัฐบาลได้ปรับโครงสร้างราคาแก๊สโซฮอล์ใหม่ โดยลดการจัดเก็บเงินจากน้ำมันแก๊สโซฮอล์ 91 เข้ากองทุนน้ำมันเชื้อเพลิงลง 1 บาทต่อลิตร เพื่อจูงใจให้ประชาชนมีการใช้แก๊สโซฮอล์ทดแทนเบนซินมากขึ้น โดย ณ เดือนมีนาคม 2554 ส่วนต่างราคาขายปลีกเบนซิน 91 และแก๊สโซฮอล์ 91 อยู่ที่ระดับ 7.33 บาทต่อลิตร เพิ่มขึ้นจากก่อนปรับโครงสร้างราคาในเดือนพฤศจิกายน 2553 ซึ่งอยู่ที่ระดับ 5.30 บาทต่อลิตร ซึ่งอาจทำให้ประชาชนบางส่วนหันไปใช้แก๊สโซฮอล์แทนเบนซิน 91 มากขึ้น

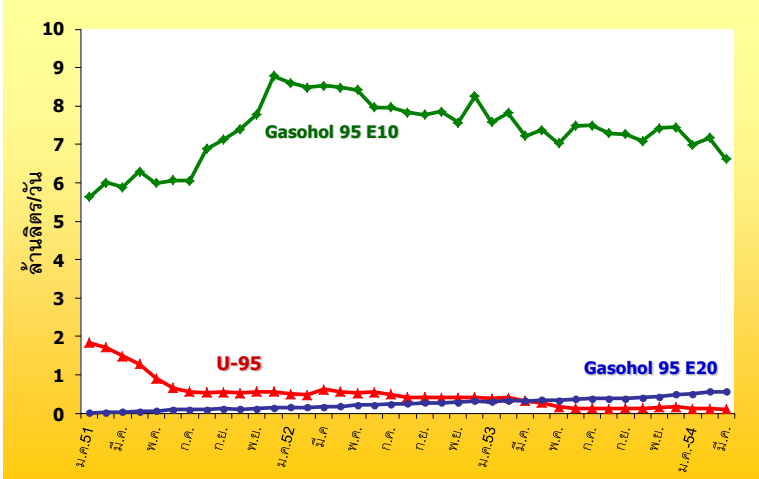
ยอดจำหน่าย และส่วนต่างราคาจำหน่ายน้ำมันเบนซิน 91 และแก๊สโซฮอล์ 91 ปี 2551-2554 (มี.ค.)



- การใช้เบนซิน 95 ปัจจุบันมีปริมาณการใช้น้อยมาก โดยในช่วง 3 เดือนแรกของปี 2554 มีปริมาณการใช้เบนซิน 95 เฉลี่ยเพียง 0.12 ลิตรต่อวัน ลดลงจากช่วงเดียวกันของปีก่อนร้อยละ 68.6 โดยปริมาณการใช้เฉลี่ยเดือนมีนาคม 2554 อยู่ที่ระดับ 0.11 ลิตรต่อวัน ลดลงจากเดือนเดียวกันของปีก่อนร้อยละ 66.4

ทั้งนี้การใช้เบนซิน 95 มีแนวโน้มลดลงอย่างต่อเนื่องตั้งแต่ปี 2551 และเริ่มมีการใช้คงที่ที่ระดับ 0.1 ลิตรต่อวันตั้งแต่ช่วงกลางปี 2553 ต่อเนื่องมาจนกระทั่งปัจจุบัน เนื่องจากถูกทดแทนด้วยแก๊สโซฮอล์ตามมาตรการส่งเสริมการใช้แก๊สโซฮอล์ทดแทนเบนซิน 95 โดยรัฐบาลมีนโยบายลดการจัดเก็บเงินจากน้ำมันแก๊สโซฮอล์ 95 E20 เข้ากองทุนน้ำมันเชื้อเพลิงลง 1.10 บาทต่อลิตร ตั้งแต่เดือนธันวาคม 2553 มีผลให้ราคาขายปลีกเฉลี่ยเบนซิน 95 ณ เดือนมีนาคม 2554 ซึ่งอยู่ที่ระดับ 47.29 บาทต่อลิตร สูงกว่าราคาขายปลีกเฉลี่ยแก๊สโซฮอล์ 95 E10 และ E20 ถึง 9.95 และ 13.38 บาทต่อลิตร ตามลำดับ นอกจากนี้ยังมีมาตรการเพิ่มสถานีบริการจำหน่ายน้ำมันแก๊สโซฮอล์ทุกประเภทมากขึ้น ส่งผลให้ปัจจุบันปริมาณการใช้เบนซิน 95 อยู่ในระดับต่ำกว่าการใช้แก๊สโซฮอล์ 95 E10 และ E20 มาก

ยอดจำหน่ายน้ำมันเบนซิน 95 แก๊สโซฮอล์ 95 E10 และแก๊สโซฮอล์ 95 E20 ปี 2551-2554 (มี.ค.)



● **การใช้แก๊สโซฮอล์** ปัจจุบันมีสัดส่วนประมาณร้อยละ 61 ของปริมาณการใช้เบนซินทั้งหมด ในช่วง 3 เดือนแรกของปี 2554 มีการใช้แก๊สโซฮอล์เฉลี่ยที่ระดับ 12.5 ล้านลิตรต่อวัน เพิ่มขึ้นจากช่วงเดียวกันของปีก่อนร้อยละ 5.5 ทั้งนี้ภาพรวมการใช้แก๊สโซฮอล์เริ่มมีแนวโน้มกว้างตัวตั้งแต่ต้นปี 2553 อยู่ที่ระดับประมาณ 11-12 ล้านลิตรต่อวัน เนื่องจากอิทธิพลของราคาขายปลีกเฉลี่ยที่มีการปรับตัวเพิ่มขึ้น โดยมีรายละเอียดดังนี้

- **การใช้แก๊สโซฮอล์ 91 (E10)** คิดเป็นร้อยละ 24 ของปริมาณการใช้เบนซินทั้งหมด ในช่วง 3 เดือนแรกของปี 2554 มีปริมาณการใช้เฉลี่ยอยู่ที่ระดับ 5.0 ล้านลิตรต่อวัน เพิ่มขึ้นจากช่วงเดียวกันของปีที่แล้วร้อยละ 25.9 โดยการใช้ในเดือนมีนาคม 2554 อยู่ที่ระดับ 5.0 ล้านลิตรต่อวัน ลดลงจากเดือนก่อนหน้าร้อยละ 1.3

- **การใช้แก๊สโซฮอล์ 95 (E10)** เป็นกลุ่มที่มีสัดส่วนมากที่สุด คิดเป็นร้อยละ 34 ของปริมาณการใช้เบนซินทั้งหมด ทั้งนี้การใช้แก๊สโซฮอล์ 95 (E10) มีแนวโน้มลดลงในปี 2552 ตามปัจจัยราคาขายปลีกเฉลี่ยที่เพิ่มขึ้น ก่อนจะเริ่มทรงตัวอยู่ที่ระดับประมาณ 7.0-7.8 ล้านลิตรต่อวันตั้งแต่ปี 2553 ในช่วง 3 เดือนแรกของปี 2554 มีปริมาณการใช้เฉลี่ย 6.9 ล้านลิตรต่อวัน ลดลงจากช่วงเดียวกันของปีก่อนร้อยละ 8.1 โดยการใช้ในเดือนมีนาคม 2554 อยู่ที่ระดับ 6.6 ล้านลิตรต่อวัน ลดลงจากเดือนเดียวกันของปีก่อนร้อยละ 8.3 และลดลงจากเดือนก่อนหน้าร้อยละ 7.7

- **การใช้แก๊สโซฮอล์ 95 (E20)** คิดเป็นสัดส่วนร้อยละ 3 ของปริมาณการใช้เบนซินทั้งหมด ทั้งนี้การใช้แก๊สโซฮอล์ 95 (E20) มีการขยายตัวอย่างต่อเนื่องตั้งแต่ปี 2551 ปริมาณการใช้เฉลี่ยช่วง 3 เดือนแรกของปี 2554 อยู่ที่ระดับ 0.55 ล้านลิตรต่อวัน เพิ่มขึ้นจากช่วงเดียวกันของปีก่อนร้อยละ 71.8 โดยการใช้ในเดือนมีนาคม 2554 อยู่ที่ระดับ 0.57 ล้านลิตรต่อวัน ลดลงจากเดือนก่อนหน้าเล็กน้อยร้อยละ 0.3 ทั้งนี้เพื่อเป็นการกระตุ้นให้มีการใช้แก๊สโซฮอล์ กระทรวงพลังงานจึงได้ขอความร่วมมือให้ผู้ค้าน้ำมันตามมาตรา 7 เพิ่มการจำหน่ายน้ำมันแก๊สโซฮอล์ 95 (E20) ในสถานีบริการมากขึ้น ซึ่งในปัจจุบันมีสถานีบริการทั้งสิ้น 608 แห่ง โดยเป็นของ ปตท. 271 แห่ง ปตท. บริหารธุรกิจค้าปลีก 4 แห่ง และบางจาก 333 แห่ง

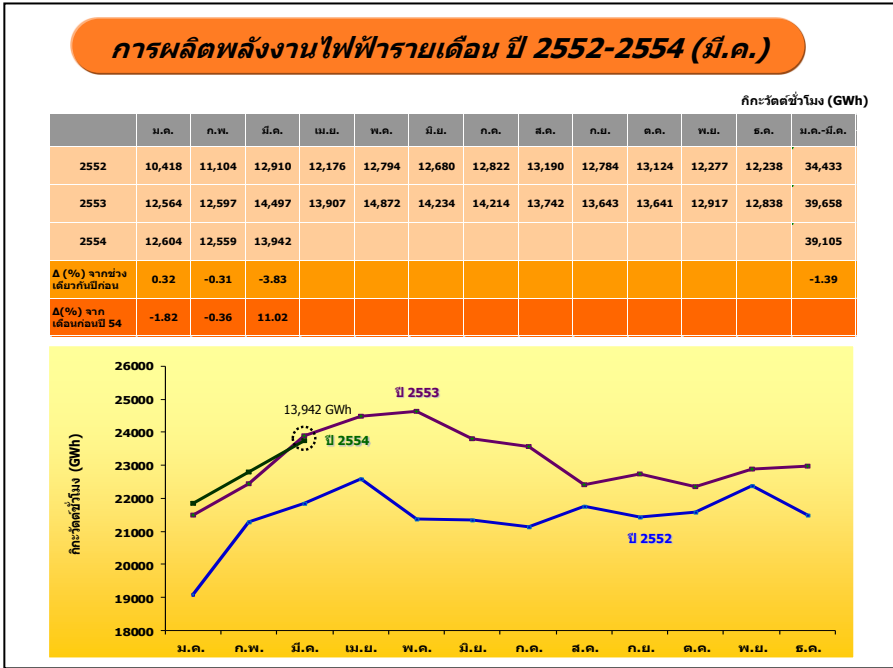
- **การใช้แก๊สโซฮอล์ 95 (E85)** มีการขยายตัวอย่างต่อเนื่องตั้งแต่เริ่มจำหน่ายในปี 2552 ในช่วง 3 เดือนแรกของปี 2554 มีการใช้เฉลี่ยประมาณ 14,700 ลิตรต่อวัน เพิ่มขึ้นจากช่วงเดียวกันของปีก่อนที่มีการใช้เฉลี่ยเพียงประมาณ 3,300 ลิตรต่อวัน ถึงกว่า 5 เท่า โดยในเดือนมีนาคม 2554 มีการใช้เฉลี่ยที่ระดับ 17,000 ลิตรต่อวัน เพิ่มขึ้นจากเดือนก่อนหน้าร้อยละ 22.5 โดยแก๊สโซฮอล์ 95 (E85) เป็นน้ำมันเบนซินประเภทเดียวที่ยังคงมีการใช้เพิ่มขึ้นในขณะที่การใช้น้ำมันเบนซินในภาพรวมลดลง ทั้งนี้เนื่องจากมีรถยนต์รุ่นใหม่ที่ใช้น้ำมันแก๊สโซฮอล์ 95 (E85) (FFV: Flexible Fuel Vehicle) ออกสู่ตลาดมากขึ้น ตามมาตรการสนับสนุนการผลิตรถยนต์ FFV ของรัฐบาลที่ลดการจัดเก็บภาษีรถยนต์สำเร็จรูป และขึ้นส่วนการประกอบรถยนต์ FFV อีกทั้งยังมีรถยนต์รุ่นเก่าบางส่วนปรับแต่งเครื่องยนต์โดยการติดตั้งอุปกรณ์คอนเวอร์ชันคิตส์ เพื่อให้สามารถเติมน้ำมันแก๊สโซฮอล์ 95 (E85) ได้

ดังนั้นเพื่อเป็นการรองรับการขยายตัวของการใช้ใช้น้ำมันแก๊สโซฮอล์ 95 (E85) ในอนาคต บริษัทบางจาก จึงมีแผนขยายสถานีจำหน่ายออกสู่ภูมิภาคเพิ่มขึ้น โดย ณ เดือนมีนาคม 2554 มีสถานีจำหน่ายแก๊สโซฮอล์ 95(E85) ของ ปตท. และบางจากรวมทั้งสิ้น 10 แห่ง แบ่งเป็นของ ปตท. 5 แห่งและของบางจาก 5 แห่ง และมีแผนที่จะขยายสถานีจำหน่ายแก๊สโซฮอล์ 95(E85) ให้ได้ 50 แห่งภายในปี 2555



4. ไฟฟ้า

- การผลิตพลังงานไฟฟ้า (Gross Energy Generation) ช่วง 3 เดือนแรกของปี 2554 มีจำนวน 39,105 กิกะวัตต์ชั่วโมง ลดลงจากช่วงเดียวกันของปีก่อนร้อยละ 1.4 โดยในเดือนมีนาคม 2554 มีการผลิตไฟฟ้าที่ระดับ 13,942 กิกะวัตต์ชั่วโมง ลดลงจากเดือนเดียวกันของปีก่อนร้อยละ 3.8 เนื่องจากปัจจัยด้านสภาพอากาศที่มีอากาศหนาวต่อเนื่องเป็นระยะเวลานานตั้งแต่ปลายปี 2553 จึงส่งผลให้ความต้องการไฟฟ้าของปีนี้ลดลงกว่าปีที่ผ่านมเล็กน้อย
- ความต้องการไฟฟ้าสูงสุด (Gross Peak Generation) ช่วง 3 เดือนแรกของปี 2554 เกิดขึ้นเมื่อวันจันทร์ที่ 7 มีนาคม เวลา 14.30 น. อยู่ที่ระดับ 23,735 เมกะวัตต์ ต่ำกว่า Peak ของปี 2553 ซึ่งเกิดขึ้นเมื่อวันจันทร์ที่ 10 พฤษภาคม เวลา 14.00 น. ที่ระดับ 24,630 เมกะวัตต์ อยู่ร้อยละ 3.6 อย่างไรก็ตามคาดว่า Peak ในช่วง 3 เดือนแรกดังกล่าวอาจจะยังไม่ใช่ Peak ของปีนี้



● **การใช้ไฟฟ้ารายสาขา** ช่วง 3 เดือนแรก ปี 2554 มีการใช้ไฟฟ้ารวมทั้งสิ้น 35,819 กิกะวัตต์ชั่วโมง ทั้งนี้กลุ่มผู้ใช้ไฟฟ้าส่วนใหญ่มีการใช้ไฟลดลง โดยเฉพาะภาคธุรกิจซึ่งมีสัดส่วนการใช้ร้อยละ 15 ของผู้ใช้ไฟฟ้าทั้งหมด มีการใช้ไฟลดลงจากช่วงเดียวกันของปีก่อนร้อยละ 1.7 เนื่องจากปัจจัยด้านสภาพอากาศที่มีอุณหภูมิลดลงต่อเนื่องเป็นเวลานาน อาจส่งผลให้มีการใช้เครื่องปรับอากาศลดลง อย่างไรก็ตามการใช้ไฟฟ้าภาคอุตสาหกรรมซึ่งเป็นกลุ่มที่มีสัดส่วนการใช้ไฟสูงสุด คือร้อยละ 48 ของผู้ใช้ไฟฟ้าทั้งหมด ยังมีการใช้ไฟเพิ่มขึ้นร้อยละ 3.8 ตามการขยายตัวของเศรษฐกิจ โดยมีรายละเอียดดังนี้

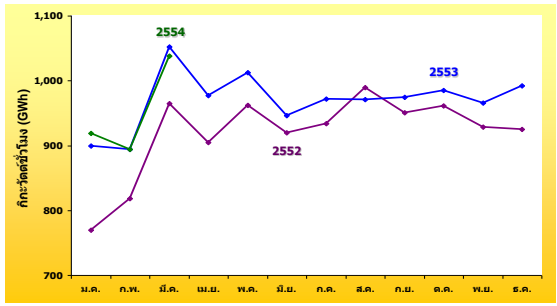
การใช้ไฟฟ้ารายสาขา ปี 2551-2554 (ม.ค.)						
GWh	ครัวเรือน	ธุรกิจ	อุตสาหกรรม	เกษตรกรรม	อื่นๆ	รวม
2551	28,691	21,052	64,148	281	21,348	135,520
2552	30,257	21,341	60,874	318	22,392	135,181
2553	33,217	23,007	67,966	335	24,795	149,319
2554 (ม.ค.-มี.ค.)	7,398	5,507	17,015	149	5,749	35,819
Δ (%) จาก ช่วงเดียวกันปี ก่อน	-4.7	-1.7	3.8	0.9	-3.0	-0.1
สัดส่วน (%)	21	15	48	0.4	16	100

- **การใช้ไฟฟ้าภาคอุตสาหกรรม** ดัชนีผลผลิตภาคอุตสาหกรรมเดือนมีนาคม ปี 2554 หดตัวลดลงร้อยละ 6.7 เมื่อเทียบกับเดือนเดียวกันของปีก่อน โดยเป็นผลมาจากการหดตัวของอุตสาหกรรมกลุ่มอาหาร เครื่องประดับ เครื่องแต่งกาย และน้ำมันปิโตรเลียม อย่างไรก็ตามการใช้ไฟฟ้าในภาคอุตสาหกรรมหลักยังมีการใช้ไฟเพิ่มขึ้นจากปีก่อน ทั้งอุตสาหกรรมอิเล็กทรอนิกส์ พลาสติก ยานยนต์ เหล็กและเหล็กกล้า โดยมีรายละเอียดดังนี้

อุตสาหกรรมการผลิตอาหารมีการใช้ไฟฟ้าลดลงจากเดือนเดียวกันของปีก่อน เนื่องจากต้นทุนการผลิต โดยเฉพาะราคาน้ำมันมีการปรับตัวสูงขึ้นอย่างต่อเนื่อง ประกอบกับการเกิดภัยพิบัติในประเทศญี่ปุ่นและอุทกภัยทางภาคใต้ของประเทศ ทำให้กำลังซื้อชะลอตัวลง ส่งผลให้อุตสาหกรรมการผลิตอาหารมีการใช้ไฟน้อยกว่าปีก่อนเล็กน้อย ร้อยละ 1.3 เช่นเดียวกับอุตสาหกรรมผลิตสิ่งทอที่มีการใช้ไฟฟ้าลดลงจากเดือนเดียวกันของปีก่อนร้อยละ 2.0 เนื่องจากผลกระทบจากต้นทุนวัตถุดิบโดยเฉพาะเส้นไหมและฝ้ายปรับตัวสูงขึ้น ประกอบกับผู้ประกอบการบางส่วนย้ายฐานการผลิตไปต่างประเทศ อุตสาหกรรมเหล็กและเหล็กกล้า ในเดือนมีนาคมยังคงมีการใช้ไฟฟ้าในระดับใกล้เคียงกับเดือนเดียวกันของปีก่อน โดยคาดว่าในช่วงไตรมาส 2 อาจมีการผลิตผลิตภัณฑ์เหล็กเพิ่มขึ้นตามความต้องการใช้เหล็กของประเทศญี่ปุ่นเพื่อซ่อมแซมประเทศหลังเกิดภัยพิบัติ ในขณะที่อุตสาหกรรมอิเล็กทรอนิกส์ พลาสติก และยานยนต์ ไตรมาสแรกมีการใช้ไฟเพิ่มขึ้นอย่างต่อเนื่อง โดยอุตสาหกรรมอิเล็กทรอนิกส์ในเดือนมีนาคม 2554 มีการใช้ไฟฟ้าเพิ่มขึ้นจากเดือนเดียวกันของปีก่อนถึงร้อยละ 17.4 ตามปัจจัยการขยายตัวของอุตสาหกรรมคอมพิวเตอร์และเครื่องใช้ไฟฟ้าที่ปรับตัวเพิ่มขึ้นจากการส่งออก อุตสาหกรรมพลาสติก มีการใช้ไฟฟ้าเพิ่มขึ้นจากเดือนเดียวกันของปีก่อนเพื่อตอบสนองความต้องการใช้ภายในประเทศและส่งออกไปต่างประเทศ เช่นเดียวกับอุตสาหกรรมผลิตยานยนต์ที่ยังคงมีการใช้ไฟฟ้า

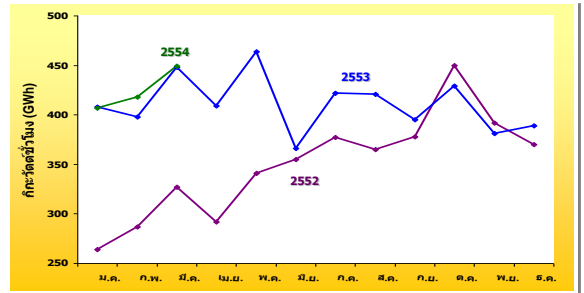
เพิ่มขึ้นอย่างต่อเนื่อง สะท้อนได้จากยอดจำหน่ายรถยนต์ทั้งรถยนต์เพื่อการพาณิชย์และรถยนต์นั่งขนาดเล็กที่ยังคงมีการขยายตัวอย่างต่อเนื่อง ทั้งการผลิตเพื่อการส่งออกและตลาดภายในประเทศ โดยปัจจัยหนึ่งเป็นผลมาจากเศรษฐกิจยังคงมีการขยายตัว ประกอบกับรายได้เกษตรกรยังอยู่ในเกณฑ์ดีตามราคาสินค้าเกษตรที่ยังคงทรงตัวในระดับสูง ซึ่งส่งผลให้ยอดจำหน่ายรถยนต์เพิ่มขึ้น

การใช้ไฟฟ้าอุตสาหกรรมการผลิตอาหาร ปี 2552-2554 (มี.ค.)



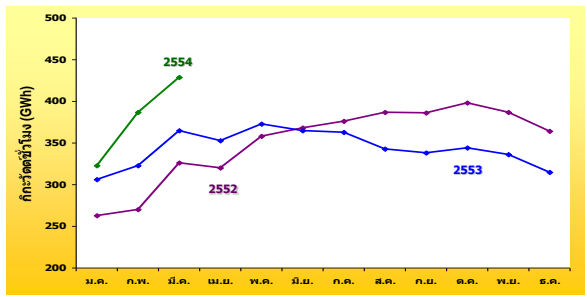
อัตราการขยายตัว (%)													
ปี	ม.ค.	ก.พ.	มี.ค.	เม.ย.	พ.ค.	มิ.ย.	ก.ค.	ส.ค.	ก.ย.	ต.ค.	พ.ย.	ธ.ค.	ม.ค.-มี.ค.
2552	-9.2	0.3	3.5	1.6	6.6	6.5	2.4	6.6	4.9	6.5	12.7	17.0	-1.7
2553	16.9	9.3	9.0	8.0	5.3	2.8	4.1	-1.9	2.5	2.4	4.0	7.2	11.5
2554	2.1	0.0	-1.3										0.2

การใช้ไฟฟ้าอุตสาหกรรมเหล็กและเหล็กกล้า ปี 2552-2554 (มี.ค.)



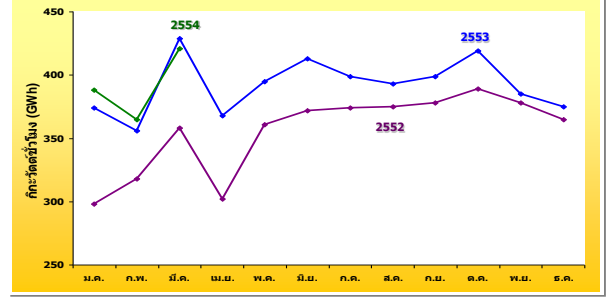
อัตราการขยายตัว (%)													
ปี	ม.ค.	ก.พ.	มี.ค.	เม.ย.	พ.ค.	มิ.ย.	ก.ค.	ส.ค.	ก.ย.	ต.ค.	พ.ย.	ธ.ค.	ม.ค.-มี.ค.
2552	-44.2	-33.1	-39.3	-35.1	-40.4	-29.4	-28.0	-23.9	15.7	53.9	42.3	18.5	
2553	54.5	38.7	36.9	40.0	36.1	3.1	11.9	15.4	4.6	-4.7	-2.8	5.1	
2554	-0.3	5.0	0.2										

การใช้ไฟฟ้าอุตสาหกรรมอิเล็กทรอนิกส์ ปี 2552-2554 (มี.ค.)



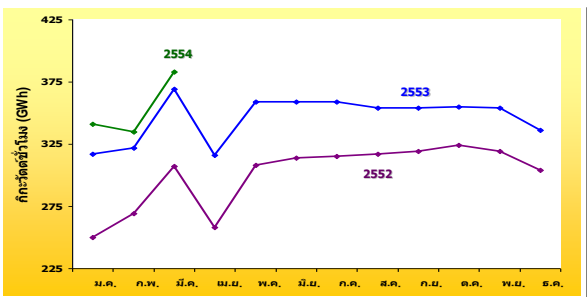
อัตราการขยายตัว (%)													
ปี	ม.ค.	ก.พ.	มี.ค.	เม.ย.	พ.ค.	มิ.ย.	ก.ค.	ส.ค.	ก.ย.	ต.ค.	พ.ย.	ธ.ค.	ม.ค.-มี.ค.
2552	-31.5	-28.5	-20.9	-16.8	-13.3	-8.4	-8.8	-7.4	-5.7	8.4	21.7	55.7	-26.8
2553	16.5	19.5	12.1	10.5	4.1	-0.8	-3.6	-11.3	-12.5	-13.7	-13.3	-13.3	15.8
2554	5.4	19.7	17.4										14.4

การใช้ไฟฟ้าอุตสาหกรรมการผลิตสิ่งทอ ปี 2552-2554 (มี.ค.)



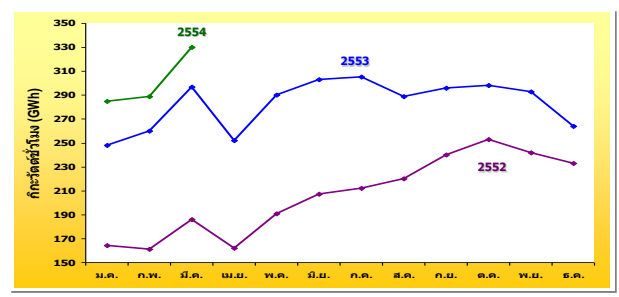
อัตราการขยายตัว (%)													
ปี	ม.ค.	ก.พ.	มี.ค.	เม.ย.	พ.ค.	มิ.ย.	ก.ค.	ส.ค.	ก.ย.	ต.ค.	พ.ย.	ธ.ค.	ม.ค.-มี.ค.
2552	-22.0	-15.6	-13.6	-12.3	-7.6	-3.8	-3.8	-1.9	-0.6	0.3	3.5	16.2	-17.0
2553	25.5	11.8	19.9	22.2	9.6	11.0	6.7	4.7	5.6	7.7	2.0	2.8	19.0
2554	3.7	2.5	-2.0										1.2

การใช้ไฟฟ้าอุตสาหกรรมพลาสติก ปี 2552-2554 (มี.ค.)



อัตราการขยายตัว (%)													
ปี	ม.ค.	ก.พ.	มี.ค.	เม.ย.	พ.ค.	มิ.ย.	ก.ค.	ส.ค.	ก.ย.	ต.ค.	พ.ย.	ธ.ค.	ม.ค.-มี.ค.
2552	-19.3	-10.2	-7.2	-8.7	-6.1	-3.8	-2.3	1.5	5.1	5.9	-2.9	21.4	-12.1
2553	27.1	19.6	20.2	22.3	16.7	14.3	14.1	11.6	11.0	9.6	10.8	10.8	22.1
2554	7.6	4.1	3.7										5.0

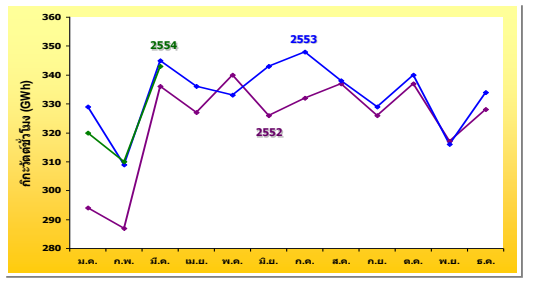
การใช้ไฟฟ้าอุตสาหกรรมการผลิตยานยนต์ ปี 2552-2554 (มี.ค.)



อัตราการขยายตัว (%)													
ปี	ม.ค.	ก.พ.	มี.ค.	เม.ย.	พ.ค.	มิ.ย.	ก.ค.	ส.ค.	ก.ย.	ต.ค.	พ.ย.	ธ.ค.	ม.ค.-มี.ค.
2552	-28.5	-32.7	-29.6	-27.8	-27.4	-20.3	-18.0	-10.4	-5.1	-3.8	2.5	33.3	-30.3
2553	51.1	61.2	59.5	55.8	51.8	46.7	43.4	31.5	23.4	17.5	21.1	13.5	57.3
2554	14.6	11.1	11.1										12.2

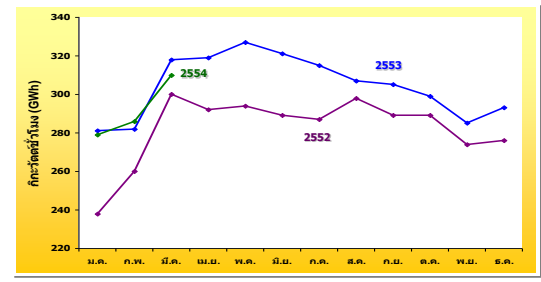
- การใช้ไฟฟ้าภาคธุรกิจ ช่วงไตรมาสแรกของปี 2554 โดยเฉพาะในเดือนมีนาคมกลุ่มธุรกิจหลักส่วนใหญ่มีการใช้ไฟฟ้าลดลงเมื่อเทียบกับช่วงเดียวกันของปีก่อน โดยเฉพาะกลุ่มผู้ใช้ไฟฟ้าที่เกี่ยวข้องกับการใช้เครื่องปรับอากาศ ทั้งธุรกิจกลุ่มโรงแรม ห้างสรรพสินค้า ร้านขายปลีก และอพาร์ทเมนต์และเกสเฮาส์ เนื่องจากปัจจัยด้านสภาพอากาศที่มีอากาศหนาวต่อเนื่องเป็นระยะเวลานานตั้งแต่ปลายปี 2553 จึงส่งผลให้มีความต้องการใช้เครื่องใช้ไฟฟ้าและเครื่องปรับอากาศไม่มากนัก เช่นเดียวกับภาคการก่อสร้างที่แม้ไม่ได้รับผลกระทบจากปัจจัยด้านสภาพภูมิอากาศ แต่ในช่วงไตรมาสแรกของปียังคงมีการใช้ไฟฟ้าลดลงจากช่วงเดียวกันของปีก่อนตามการชะลอตัวของภาคธุรกิจเกี่ยวเนื่อง ประกอบกับการเกิดอุทกภัยทางภาคใต้ของประเทศส่งผลให้ธุรกิจก่อสร้างมีการชะลอตัว โดยในเดือนมีนาคม 2554 มีการใช้ไฟฟ้าภาคการก่อสร้างลดลงจากเดือนเดียวกันของปีก่อนถึงร้อยละ 9.0

การใช้ไฟฟ้าห้างสรรพสินค้า ปี 2552-2554 (มี.ค.)



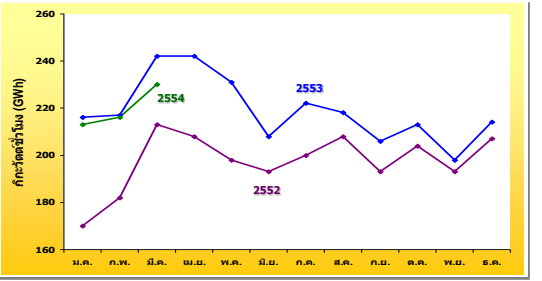
อัตราการขยายตัว (%)													
ปี	ม.ค.	ก.พ.	มี.ค.	เม.ย.	พ.ค.	มิ.ย.	ก.ค.	ส.ค.	ก.ย.	ต.ค.	พ.ย.	ธ.ค.	
2552	-0.7	1.4	4.5	2.0	3.7	2.3	2.3	-1.1	3.5	3.3	6.9	10.5	1.8
2553	11.9	7.7	2.5	2.6	-2.0	5.2	4.9	0.1	0.9	0.8	-0.4	1.6	7.2
2554	-2.7	0.2	-0.6										-1.0

การใช้ไฟฟ้าร้านขายปลีก ปี 2552-2554 (มี.ค.)



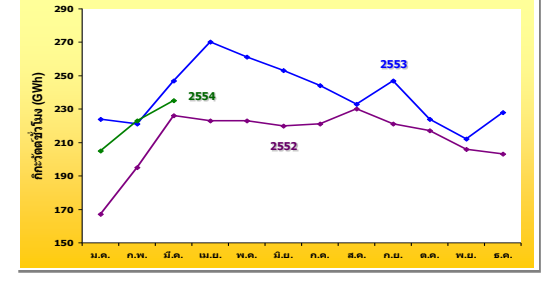
อัตราการขยายตัว (%)													
ปี	ม.ค.	ก.พ.	มี.ค.	เม.ย.	พ.ค.	มิ.ย.	ก.ค.	ส.ค.	ก.ย.	ต.ค.	พ.ย.	ธ.ค.	
2552	-9.2	0.4	5.4	0.1	1.7	1.6	-0.1	1.7	1.7	0.0	4.7	13.0	-1.0
2553	18.2	8.5	6.0	9.2	11.3	11.3	9.8	3.3	5.6	3.6	3.9	6.0	10.5
2554	-0.8	1.2	-2.3										-0.7

การใช้ไฟฟ้าธุรกิจกลุ่มโรงแรม ปี 2552-2554 (มี.ค.)



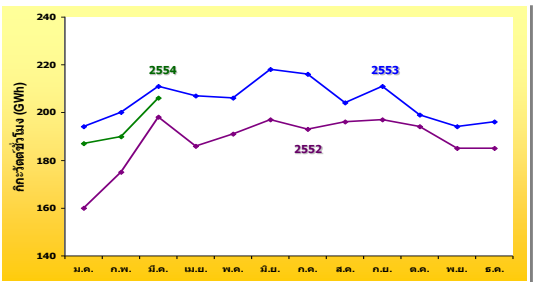
อัตราการขยายตัว (%)													
ปี	ม.ค.	ก.พ.	มี.ค.	เม.ย.	พ.ค.	มิ.ย.	ก.ค.	ส.ค.	ก.ย.	ต.ค.	พ.ย.	ธ.ค.	
2552	-6.2	3.0	5.6	3.9	2.4	7.8	3.8	6.9	12.5	8.7	13.2	26.6	1.0
2553	27.2	19.5	14.0	16.6	16.9	7.4	11.1	5.1	6.9	4.3	2.7	3.5	19.7
2554	-1.8	-0.6	-4.9										-2.6

การใช้ไฟฟ้าอพาร์ทเมนต์และเกสเฮาส์ ปี 2552-2554 (มี.ค.)



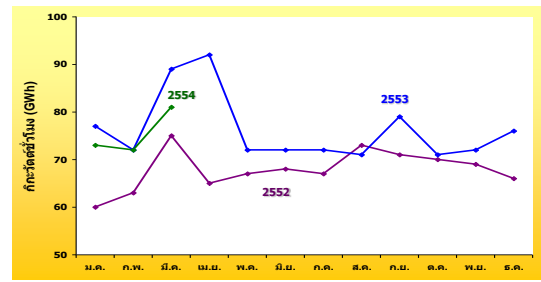
อัตราการขยายตัว (%)													
ปี	ม.ค.	ก.พ.	มี.ค.	เม.ย.	พ.ค.	มิ.ย.	ก.ค.	ส.ค.	ก.ย.	ต.ค.	พ.ย.	ธ.ค.	
2552	-8.7	8.7	8.0	5.5	3.8	6.6	5.1	6.9	8.6	0.2	3.8	20.5	2.9
2553	34.5	13.2	9.4	20.8	17.1	14.8	10.1	1.0	11.9	3.2	2.9	12.0	17.8
2554	-8.4	1.0	-5.0										-4.2

การใช้ไฟฟ้าอสังหาริมทรัพย์ ปี 2552-2554 (มี.ค.)



อัตราการขยายตัว (%)													
ปี	ม.ค.	ก.พ.	มี.ค.	เม.ย.	พ.ค.	มิ.ย.	ก.ค.	ส.ค.	ก.ย.	ต.ค.	พ.ย.	ธ.ค.	
2552	-8.2	2.8	6.7	0.1	1.3	2.3	0.7	1.6	2.8	-1.8	3.6	11.9	0.5
2553	21.3	14.3	6.3	11.1	8.0	10.9	12.1	3.6	7.1	2.8	4.8	5.8	13.4
2554	-3.4	-4.9	-2.0										-3.4

การใช้ไฟฟ้าการก่อสร้าง ปี 2552-2554 (มี.ค.)



อัตราการขยายตัว (%)													
ปี	ม.ค.	ก.พ.	มี.ค.	เม.ย.	พ.ค.	มิ.ย.	ก.ค.	ส.ค.	ก.ย.	ต.ค.	พ.ย.	ธ.ค.	
2552	-12.3	-5.4	1.1	-12.2	-8.6	-7.1	-8.7	-2.2	-3.3	-8.0	0.1	12.3	-5.4
2553	29.2	14.6	19.0	40.2	7.0	6.0	6.9	-3.4	12.0	1.7	3.8	14.1	20.7
2554	-5.0	-0.2	-9.0										-5.1