

สรุปสถานการณ์การใช้น้ำมันและไฟฟ้าครึ่งปีแรกปี 2554

1. ภาพรวม

- การใช้น้ำมันเบนซินและดีเซลช่วงครึ่งปีแรกปี 2554 เพิ่มขึ้นจากช่วงเดียวกันของปีก่อนเกือบทุกชนิด น้ำมัน โดยการใช้ น้ำมันดีเซลเฉลี่ยอยู่ที่ระดับ 54.0 ล้านลิตรต่อวัน เพิ่มขึ้นจากช่วงเดียวกันของปีก่อนร้อยละ 3.4 เช่นเดียวกับการใช้น้ำมันเบนซิน ซึ่งมีการใช้เฉลี่ยอยู่ที่ระดับ 20.4 ล้านลิตรต่อวัน เพิ่มขึ้นจากช่วงเดียวกันของปีก่อน ร้อยละ 1.5 อย่างไรก็ตามเมื่อพิจารณาการใช้น้ำมันรายเดือน พบว่า ณ เดือนมิถุนายน 2554 การใช้น้ำมันดีเซลปรับตัว ลดลงจากเดือนที่ผ่านมาร้อยละ 1.6 เนื่องจากเป็นช่วงหมดฤดูกาลเก็บเกี่ยวพืชผลทางการเกษตร ทำให้มีการใช้น้ำมัน เพื่อการขนส่งในกลุ่มรถบรรทุกลดลง ในขณะที่การใช้น้ำมันเบนซินทุกประเภทมีการใช้เพิ่มขึ้นจากเดือนก่อนหน้า โดยส่วนหนึ่งเป็นผลมาจากเดือนมิถุนายนเป็นช่วงที่มีกิจกรรมเกี่ยวกับการเลือกตั้ง จึงอาจทำให้ประชาชนมีการใช้ รถยนต์เพื่อการเดินทางในกิจกรรมดังกล่าวมากขึ้น

การใช้น้ำมันดีเซลและเบนซินรายเดือน								
หน่วย : ล้านลิตร/วัน								
	ม.ค.	ก.พ.	มี.ค.	เม.ย.	พ.ค.	มิ.ย.	ม.ค.-มิ.ย.	สัดส่วน (%)
ดีเซล	52.4	53.3	55.0	55.3	54.4	53.5	54.0	100
ดีเซลหมบนเร็ว	35.9	47.2	54.8	55.2	54.4	53.5	50.2	93
ไบโอดีเซล B 5	16.5	6.1	0.2	0.1	0.0	0.0	3.8	7
เบนซิน	20.4	21.3	19.8	20.6	19.7	20.8	20.4	100
เบนซินธรรมดา	12.8	13.4	12.5	13.0	12.5	13.3	12.9	63
- เบนซิน 91	7.9	8.3	7.5	7.6	7.3	7.8	7.7	38
- แก๊สโซฮอล์ 91 (E10)	4.8	5.1	5.0	5.4	5.3	5.5	5.2	25
เบนซินพิเศษ	7.6	7.9	7.3	7.6	7.2	7.4	7.5	37
- เบนซิน 95	0.1	0.1	0.1	0.1	0.1	0.1	0.1	1
- แก๊สโซฮอล์ 95 (E10)	7.0	7.2	6.6	6.8	6.5	6.7	6.8	33
- แก๊สโซฮอล์ 95 (E20)	0.5	0.6	0.6	0.6	0.6	0.6	0.6	3
- แก๊สโซฮอล์ 95 (E85)	0.013	0.014	0.017	0.017	0.024	0.026	0.019	0.1

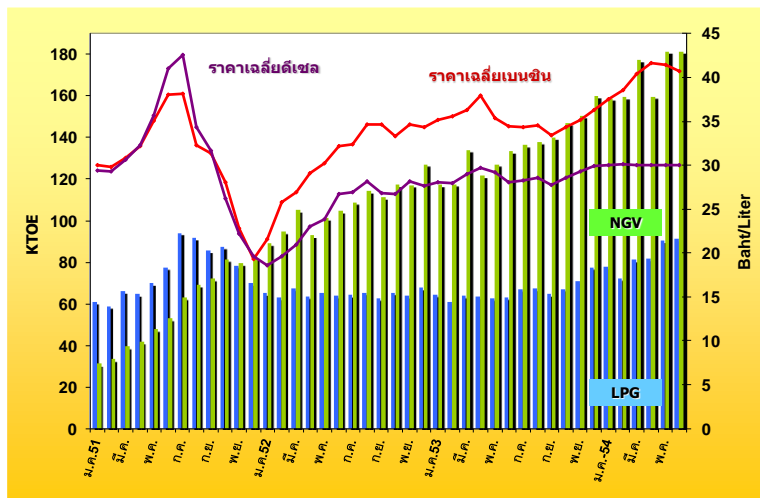
- การใช้น้ำมันภาคขนส่งทางบกช่วงครึ่งปีแรกปี 2554 อยู่ที่ระดับ 10,219 พันตันเทียบเท่าน้ำมันดิบ (KTOE) เพิ่มขึ้นจากช่วงเดียวกันของปีก่อนร้อยละ 6.3 ซึ่งเป็นการเพิ่มขึ้นทุกประเภทเชื้อเพลิง โดยการใช้เบนซิน เพิ่มขึ้นร้อยละ 1.1 การใช้ดีเซลเพิ่มขึ้นร้อยละ 3.5 อย่างไรก็ตามปัจจัยหลักในการเพิ่มขึ้นของการใช้น้ำมันภาคขนส่ง ทางบกยังคงมาจากการใช้ NGV และ LPG โดยช่วง 6 เดือนแรกปี 2554 มีการใช้ LPG เพิ่มขึ้นร้อยละ 30.5 เนื่องจาก ราคาขายปลีก LPG ภาคขนส่งซึ่งรัฐบาลยังคงมีนโยบายตรึงราคาไว้ที่ระดับ 18.13 บาทต่อกิโลกรัม ต่ำกว่า ราคาขายปลีกน้ำมันเชื้อเพลิงมาก จึงอาจทำให้ผู้ใช้รถยนต์หันไปเติมก๊าซ LPG แทน เช่นเดียวกับการใช้ NGV ที่ ยังคงมีการใช้เพิ่มขึ้นอย่างต่อเนื่องจากการส่งเสริมของรัฐบาล โดยสะท้อนได้จากจำนวนรถยนต์ติดตั้ง NGV ณ เดือนมิถุนายน 2554 เพิ่มขึ้นร้อยละ 29.9 เมื่อเปรียบเทียบกับเดือนเดียวกันของปีที่แล้ว รวมทั้งสิ้น 267,698 คัน โดย เป็นการเพิ่มขึ้นของรถเบนซินร้อยละ 31.8 รถดีเซลร้อยละ 17.8 สามารถคิดเป็นปริมาณการทดแทนน้ำมันเบนซิน ได้ 693.0 ล้านลิตร คิดเป็นร้อยละ 16.2 เมื่อเทียบกับปริมาณการใช้เบนซินทั้งหมด และทดแทนดีเซลได้ 516.2 ล้าน ลิตร คิดเป็นร้อยละ 5.1 เมื่อเทียบกับปริมาณการใช้ดีเซลทั้งหมด โดยรวมสามารถทดแทนการใช้น้ำมันเบนซินและ ดีเซลได้ 1,209.3 ล้านลิตร หรือคิดเป็นร้อยละ 8.5

การใช้น้ำมันในภาคขนส่งทางบก

หน่วย : KTOE

	2551 (2008)	2552 (2009)	2553 (2010)	2554 (ม.ค.- มิ.ย.)	สัดส่วน (%)	การเปลี่ยนแปลง (%)		
						2552	2553	2554 (ม.ค.- มิ.ย.)
เบนซิน	5,305	5,606	5,526	2,742	27	5.7	-1.4	1.1
ดีเซล	10,802	11,400	11,291	5,970	58	5.5	-1.0	3.5
LPG	905	778	794	494	5	-14.1	2.1	30.5
NGV	692	1,282	1,623	1,013	10	85.2	26.6	34.8
รวม	17,705	19,066	19,234	10,219	100	7.7	0.9	6.3

ยอดจำหน่าย LPG NGV ภาคขนส่ง และราคาเฉลี่ยเบนซินและดีเซล ปี 2551-2554 (มิ.ย.)



- การผลิตพลังงานไฟฟ้ารวมทั้งระบบของ กฟผ. (Gross Energy Generation) ช่วงครึ่งปีแรกของปี 2554 มีจำนวน 81,210 กิกะวัตต์ชั่วโมง ลดลงจากช่วงเดียวกันของปีก่อนร้อยละ 1.8 เนื่องจากปัจจัยด้านสภาพอากาศช่วงต้นปีที่มีอากาศหนาวต่อเนื่องเป็นระยะเวลานานจึงส่งผลให้ความต้องการไฟฟ้าของปีนี้ลดลงกว่าปีที่ผ่านมา โดยในเดือนมิถุนายน 2554 มีการผลิตไฟฟ้าที่ระดับ 14,223 กิกะวัตต์ชั่วโมง ใกล้เคียงกับเดือนเดียวกันของปีก่อน ซึ่งมีการผลิตไฟฟ้าที่ระดับ 14,234 กิกะวัตต์ชั่วโมง หรือลดลงเล็กน้อยร้อยละ 0.1 สาเหตุส่วนหนึ่งเนื่องจากยังอยู่ในช่วงฤดูฝนจึงอาจทำให้มีความต้องการใช้ไฟฟ้าและเครื่องปรับอากาศไม่มากนัก โดยความต้องการไฟฟ้าสูงสุด (Gross Peak Generation) ของปีนี้ เกิดขึ้นเมื่อวันอังคารที่ 24 พฤษภาคม เวลา 14.00 น. อยู่ที่ระดับ 24,518 เมกะวัตต์ ต่ำกว่า Peak ของปี 2553 ซึ่งอยู่ที่ระดับ 24,630 เมกะวัตต์ หรือลดลงร้อยละ 0.5

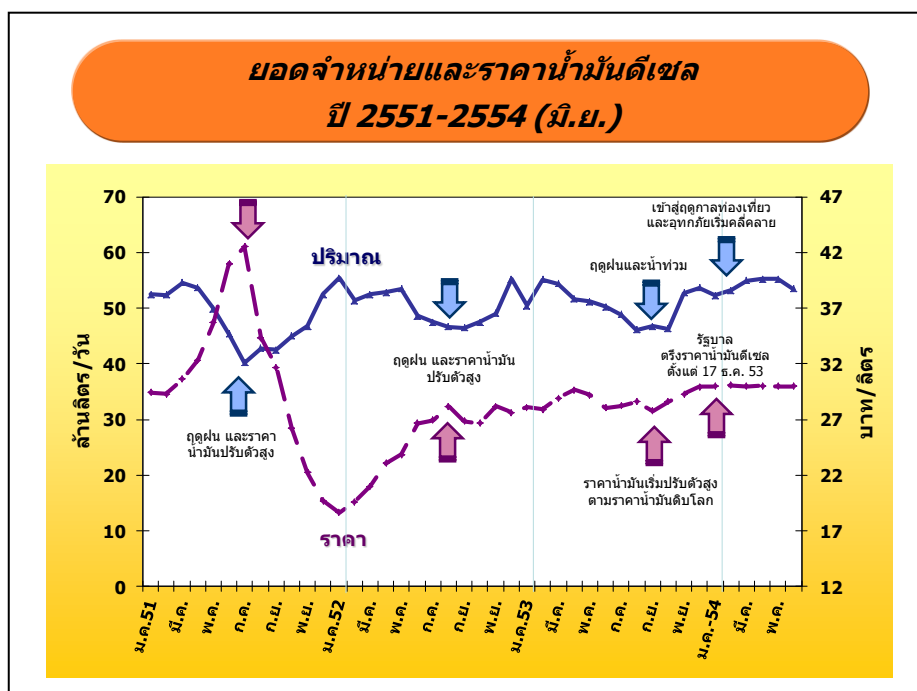
2. น้ำมันดีเซล

- **การใช้น้ำมันดีเซล** ปริมาณการใช้น้ำมันดีเซลเฉลี่ยช่วงครึ่งปีแรกปี 2554 อยู่ที่ระดับ 54.0 ล้านลิตรต่อวัน เพิ่มขึ้นจากช่วงเดียวกันของปีก่อนร้อยละ 3.4 สาเหตุส่วนหนึ่งเป็นผลมาจากผลผลิตทางการเกษตรโดยเฉพาะ อ้อยปีนี้มีปริมาณเพิ่มขึ้นมาก ประกอบกับรัฐบาลมีนโยบายตรึงราคาน้ำมันดีเซลหมุนเร็วในประเทศไว้ที่ระดับไม่เกิน 30 บาทต่อลิตรตั้งแต่เดือนธันวาคม 2553 ทำให้ในช่วงครึ่งปีแรกมีความต้องการใช้น้ำมันดีเซลเพื่อขนส่งสินค้าเพิ่มขึ้น อย่างไรก็ตาม เมื่อพิจารณาการใช้น้ำมันดีเซล ณ เดือนมิถุนายน 2554 มีการใช้เฉลี่ยที่ระดับ 53.5 ล้านลิตรต่อวัน เพิ่มขึ้นจากเดือนเดียวกันของปีก่อนร้อยละ 6.5 แต่ลดลงจากเดือนก่อนหน้าร้อยละ 1.6 เนื่องจากเป็นช่วงหมดฤดูกาลเก็บเกี่ยวพืชผลทางการเกษตร ทำให้มีการใช้น้ำมันดีเซลเพื่อขนส่งในกลุ่มรถบรรทุกลดลง

ปริมาณการใช้น้ำมันดีเซลรายเดือน

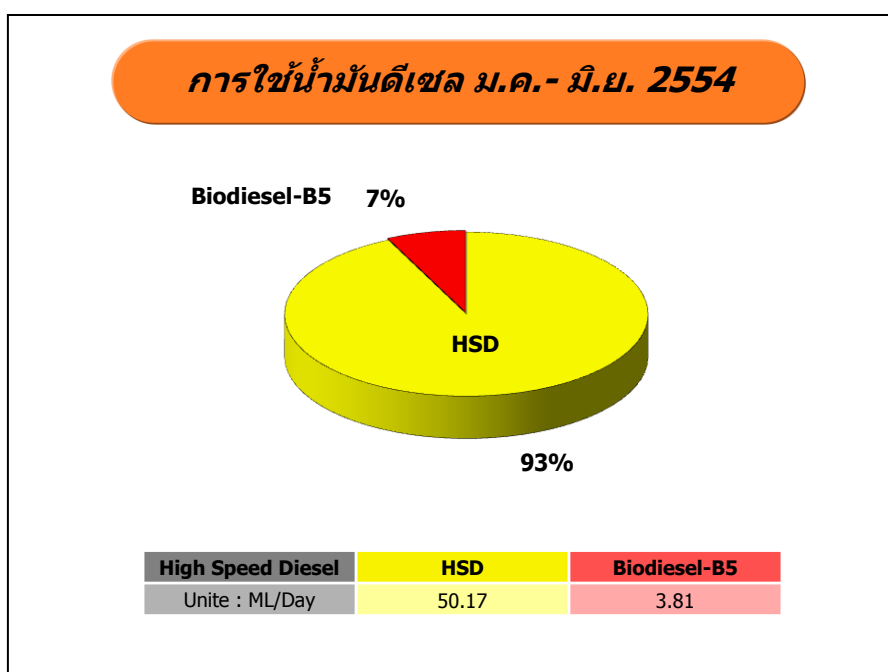
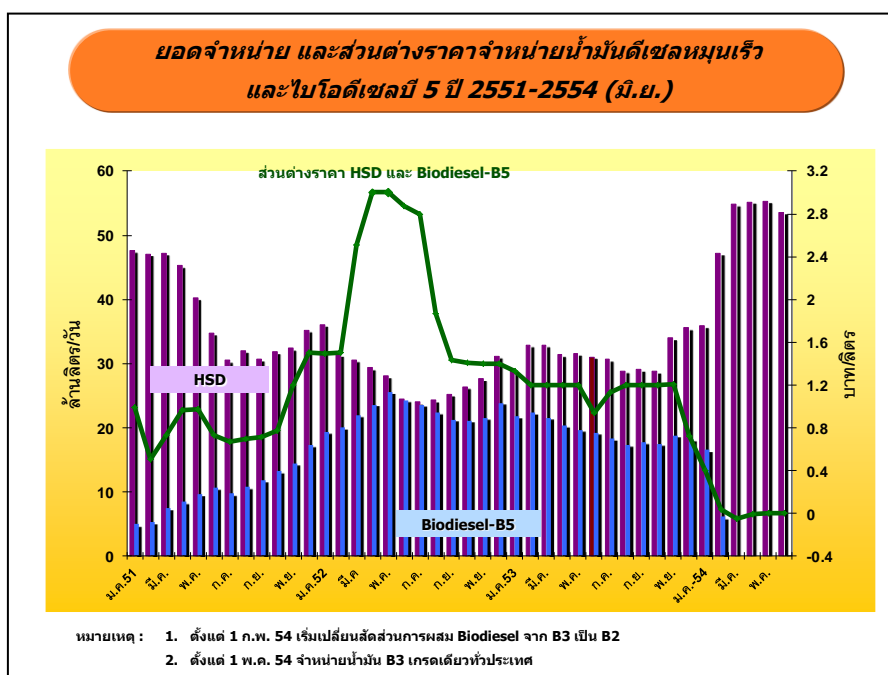
หน่วย : ล้านลิตร/วัน

	ม.ค.	ก.พ.	มี.ค.	เม.ย.	พ.ค.	มิ.ย.	ก.ค.	ส.ค.	ก.ย.	ต.ค.	พ.ย.	ธ.ค.	ม.ค.- มิ.ย.
2550	52.9	53.5	55.3	52.4	50.3	52.4	48.3	50.1	47.8	48.2	50.8	51.9	52.8
2551	52.5	52.4	54.7	53.7	49.9	45.4	40.2	42.8	42.5	45.0	46.8	52.5	51.4
2552	55.4	51.4	52.5	52.9	53.6	48.6	47.5	46.7	46.5	47.5	49.1	55.3	52.4
2553	50.5	55.2	54.5	51.6	51.2	50.3	48.9	46.2	46.8	46.3	52.8	53.7	52.2
2554	52.4	53.3	55.0	55.3	54.4	53.5							54.0
Δ (%) จากช่วงเดียวกันปีก่อน	3.7	-3.5	1.0	7.1	6.2	6.5							3.4
Δ (%) จากเดือนก่อนปี 54	-2.5	1.8	3.2	0.5	-1.6	-1.6							



● การใช้น้ำมันดีเซลหมุนเร็ว และไบโอดีเซลบี 5 ช่วงครึ่งปีแรกปี 2554 มีการปรับเปลี่ยนสัดส่วนการนำไบโอดีเซลบี 100 ผสมในน้ำมันดีเซลหมุนเร็วหลายครั้ง โดยตั้งแต่วันที่ 1 กุมภาพันธ์ 2554 รัฐบาลมีนโยบายปรับลดสัดส่วนการนำไบโอดีเซลบี 100 ผสมในน้ำมันดีเซลหมุนเร็ว จากเดิมที่มีการผสมเป็นไบโอดีเซลบี 3 และบี 5 ให้เหลือไบโอดีเซลบี 2 เพื่อแก้ไขปัญหาน้ำมันปาล์มดิบขาดแคลน ก่อนจะปรับเพิ่มสัดส่วนจากไบโอดีเซลบี 2 เป็นบี 3 เกรดเดียวทั่วประเทศตั้งแต่วันที่ 1 พฤษภาคม 2554 ส่งผลให้สัดส่วนการใช้น้ำมันดีเซลหมุนเร็ว ต่อไบโอดีเซลบี 5 ณ เดือนมิถุนายน อยู่ที่ระดับ 93 : 7 เพิ่มขึ้นจากการใช้เฉลี่ยในปี 2553 ที่มีสัดส่วน 62 : 38

อย่างไรก็ตามปัจจุบันประเทศไทยมีสต็อกน้ำมันปาล์มดิบ (CPO) ปริมาณมาก รัฐบาลจึงมีนโยบายปรับเพิ่มสัดส่วนการผสมไบโอดีเซลบี 100 จากไบโอดีเซลบี 3 เป็นขั้นต่ำปี 4 ทั่วประเทศ หรือเรียกว่าดีเซลกรีน (Diesel Green) โดยมีผลตั้งแต่วันที่ 1 กรกฎาคม 2554 เป็นต้นมา



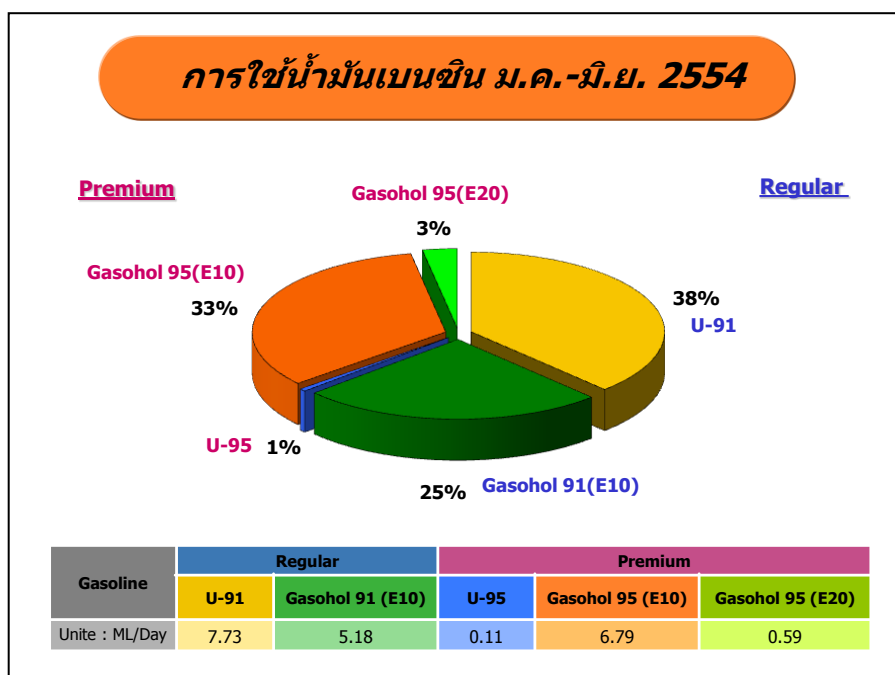
3. น้ำมันเบนซิน

● **การใช้น้ำมันเบนซิน** การใช้น้ำมันเบนซินเฉลี่ยช่วงครึ่งปีแรกปี 2554 อยู่ที่ระดับ 20.4 ล้านลิตรต่อวัน เพิ่มขึ้นจากช่วงเดียวกันของปีก่อนร้อยละ 1.5 โดยส่วนใหญ่เป็นการเพิ่มขึ้นของน้ำมันกลุ่มแก๊สโซฮอล์ เนื่องจากส่วนต่างของราคาน้ำมันเบนซินกับแก๊สโซฮอล์ปีนี้สูงกว่าปีที่ผ่านมา อาจทำให้ประชาชนบางส่วนเปลี่ยนมาใช้แก๊สโซฮอล์มากขึ้น ทั้งนี้การใช้น้ำมันเบนซิน ณ เดือนมิถุนายน 2554 อยู่ที่ระดับ 20.8 ล้านลิตรต่อวัน เพิ่มขึ้นจากเดือนก่อนหน้าร้อยละ 5.3 สาเหตุส่วนหนึ่งเป็นผลมาจากเดือนมิถุนายนเป็นช่วงที่มีกิจกรรมเกี่ยวกับการเลือกตั้ง ทั้งการรณรงค์หาเสียงเลือกตั้ง และการเดินทางไปใช้สิทธิเลือกตั้งล่วงหน้า อาจทำให้ประชาชนบางส่วนมีการใช้น้ำมันในกิจกรรมดังกล่าวเพิ่มขึ้น โดยปัจจุบันสัดส่วนการใช้น้ำมันเบนซินธรรมดา (Regular) ต่อน้ำมันเบนซินพิเศษ (Premium) อยู่ที่ระดับ 63 : 37 เพิ่มขึ้นจากการใช้เฉลี่ยในปี 2553 ที่มีสัดส่วน 61 : 39

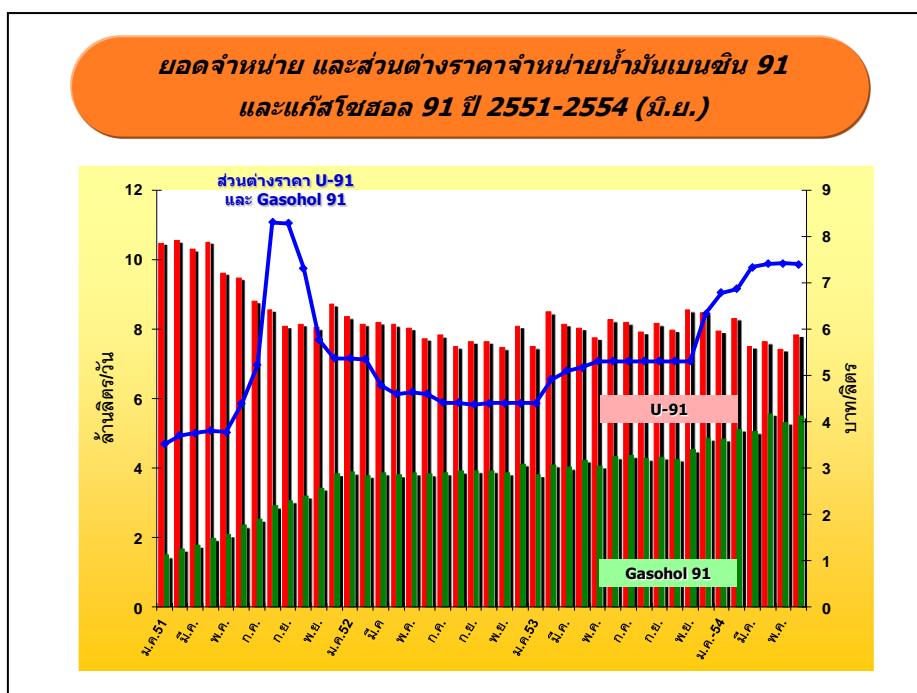
ปริมาณการใช้น้ำมันเบนซินรายเดือน

หน่วย : ล้านลิตร/วัน

	ม.ค.	ก.พ.	มี.ค.	เม.ย.	พ.ค.	มิ.ย.	ก.ค.	ส.ค.	ก.ย.	ต.ค.	พ.ย.	ธ.ค.	ม.ค.- มิ.ย.
2550	19.8	20.5	20.5	20.5	19.5	20.6	19.9	20.6	19.8	20.0	19.6	20.1	20.2
2551	19.4	20.0	19.5	20.1	18.7	18.6	18.0	19.0	18.9	19.4	19.9	22.0	19.4
2552	21.5	21.0	21.4	21.1	21.0	20.3	20.4	19.9	20.0	20.1	19.6	21.2	21.1
2553	19.5	21.1	20.0	20.2	19.3	20.6	20.5	20.0	20.2	19.9	21.1	21.4	20.1
2554	20.4	21.3	19.8	20.6	19.7	20.8							20.4
Δ (%) จาก ช่วงเดียวกัน ปีก่อน	4.3	0.8	-0.8	1.7	2.0	0.9							1.5
Δ (%) จาก เดือนก่อนปี 54	-5.0	4.5	-6.8	3.8	-4.2	5.3							



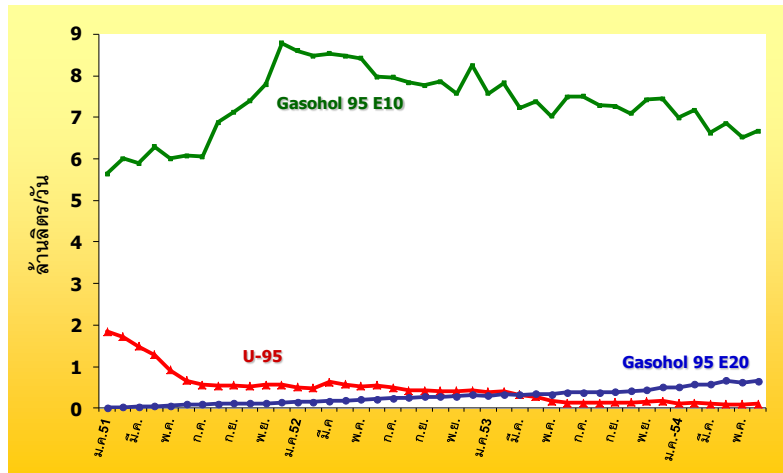
- **การใช้เบนซิน 91** ปัจจุบันคิดเป็นสัดส่วนร้อยละ 38 ของปริมาณการใช้เบนซินทั้งหมด ทั้งนี้ในช่วงครึ่งปีแรกของปี 2554 มีการใช้เบนซิน 91 เฉลี่ยที่ระดับ 7.7 ล้านลิตรต่อวัน ลดลงจากช่วงเดียวกันของปีก่อนร้อยละ 3.5 โดยในเดือนมิถุนายน 2554 มีการใช้เบนซิน 91 เฉลี่ยที่ระดับ 7.8 ล้านลิตรต่อวัน ลดลงจากเดือนเดียวกันของปีก่อนร้อยละ 5.1 ทั้งนี้เนื่องจากในเดือนธันวาคม 2553 รัฐบาลได้ปรับโครงสร้างราคาแก๊สโซฮอล์ใหม่ โดยลดการจัดเก็บเงินจากน้ำมันแก๊สโซฮอล์ 91 เข้ากองทุนน้ำมันเชื้อเพลิงลง 1 บาทต่อลิตร เพื่อจูงใจให้ประชาชนมีการใช้แก๊สโซฮอล์ทดแทนเบนซินมากขึ้น โดย ณ เดือนมิถุนายน 2554 ส่วนต่างราคาขายปลีกเบนซิน 91 และแก๊สโซฮอล์ 91 อยู่ที่ระดับ 7.40 บาทต่อลิตร เพิ่มขึ้นจากก่อนปรับโครงสร้างราคาในเดือนพฤศจิกายน 2553 ซึ่งอยู่ที่ระดับ 5.30 บาทต่อลิตร ซึ่งอาจทำให้ประชาชนบางส่วนหันไปใช้แก๊สโซฮอล์แทนเบนซิน 91 มากขึ้น



- **การใช้เบนซิน 95** ปัจจุบันมีปริมาณการใช้ค่อนข้างน้อยเนื่องจากถูกทดแทนด้วยแก๊สโซฮอล์ตามมาตรการส่งเสริมการใช้แก๊สโซฮอล์ทดแทนเบนซิน 95 โดยในช่วงครึ่งปีแรกของปี 2554 มีปริมาณการใช้เบนซิน 95 เฉลี่ยเพียง 0.11 ล้านลิตรต่อวัน ลดลงจากช่วงเดียวกันของปีก่อนร้อยละ 62.4 โดยปริมาณการใช้เฉลี่ยเดือนมิถุนายน 2554 อยู่ที่ระดับ 0.10 ล้านลิตรต่อวัน ลดลงจากเดือนเดียวกันของปีก่อนร้อยละ 21.2

ทั้งนี้รัฐบาลมีนโยบายลดการจัดเก็บเงินจากน้ำมันแก๊สโซฮอล์ 95 E20 เข้ากองทุนน้ำมันเชื้อเพลิงลงตั้งแต่วันที่ธันวาคม 2553 มีผลให้ราคาขายปลีกเฉลี่ยเบนซิน 95 ณ เดือนมิถุนายน 2554 ซึ่งอยู่ที่ระดับ 47.97 บาทต่อลิตร สูงกว่าราคาขายปลีกเฉลี่ยแก๊สโซฮอล์ 95 E10 และ E20 ถึง 10.46 และ 13.86 บาทต่อลิตร ตามลำดับ นอกจากนี้ยังมีมาตรการเพิ่มสถานีบริการจำหน่ายน้ำมันแก๊สโซฮอล์ทุกประเภทมากขึ้น ส่งผลให้ปัจจุบันปริมาณการใช้เบนซิน 95 อยู่ในระดับต่ำกว่าการใช้แก๊สโซฮอล์ 95 E10 และ E20 มาก

ยอดจำหน่ายน้ำมันเบนซิน 95 แก๊สโซฮอล์ 95 E10 และแก๊สโซฮอล์ 95 E20 ปี 2551-2554 (ม.ย.)



- **การใช้แก๊สโซฮอล์** ปัจจุบันมีสัดส่วนประมาณร้อยละ 61 ของปริมาณการใช้เบนซินทั้งหมด ในช่วงครึ่งปีแรกของปี 2554 มีการใช้แก๊สโซฮอล์เฉลี่ยที่ระดับ 12.6 ล้านลิตรต่อวัน เพิ่มขึ้นจากช่วงเดียวกันของปีก่อนร้อยละ 6.3 ทั้งนี้ภาพรวมการใช้แก๊สโซฮอล์เริ่มมีแนวโน้มกว้างตัวตั้งแต่ต้นปี 2552 อยู่ที่ระดับประมาณ 11-12 ล้านลิตรต่อวัน เนื่องจากอิทธิพลของราคาขายปลีกเฉลี่ยที่มีการปรับตัวเพิ่มขึ้น โดยมีรายละเอียดดังนี้

- **การใช้แก๊สโซฮอล์ 91 (E10)** คิดเป็นร้อยละ 25 ของปริมาณการใช้เบนซินทั้งหมด ในช่วงครึ่งปีแรกของปี 2554 มีปริมาณการใช้เฉลี่ยอยู่ที่ระดับ 5.2 ล้านลิตรต่อวัน เพิ่มขึ้นจากช่วงเดียวกันของปีก่อนร้อยละ 27.0 โดยการใช้ในเดือนมิถุนายน 2554 อยู่ที่ระดับ 5.5 ล้านลิตรต่อวัน เพิ่มขึ้นจากเดือนเดียวกันของปีก่อนร้อยละ 27.1

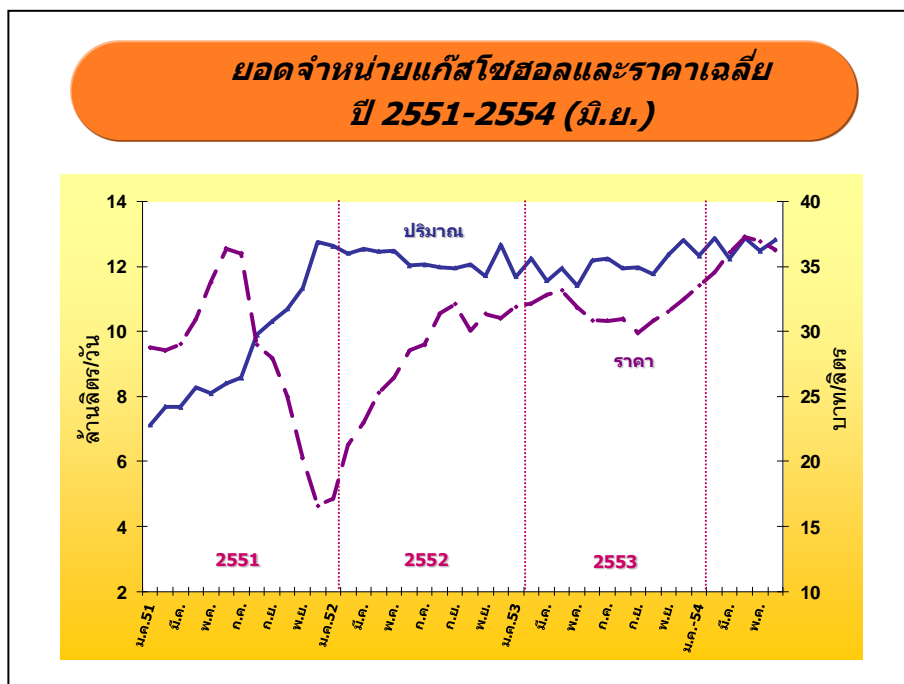
- **การใช้แก๊สโซฮอล์ 95 (E10)** เป็นกลุ่มที่มีสัดส่วนมากที่สุด คิดเป็นร้อยละ 33 ของปริมาณการใช้เบนซินทั้งหมด ทั้งนี้การใช้แก๊สโซฮอล์ 95 (E10) เริ่มมีแนวโน้มลดลงตั้งแต่ปี 2552 ตามปัจจัยราคาขายปลีกเฉลี่ยที่เพิ่มสูงขึ้น โดยในช่วงครึ่งปีแรกของปี 2554 มีปริมาณการใช้เฉลี่ย 6.8 ล้านลิตรต่อวัน ลดลงจากช่วงเดียวกันของปีก่อนร้อยละ 8.4 โดยการใช้ในเดือนมิถุนายน 2554 อยู่ที่ระดับ 6.7 ล้านลิตรต่อวัน ลดลงจากเดือนเดียวกันของปีก่อนร้อยละ 10.9

- **การใช้แก๊สโซฮอล์ 95 (E20)** คิดเป็นสัดส่วนร้อยละ 3 ของปริมาณการใช้เบนซินทั้งหมด ทั้งนี้การใช้แก๊สโซฮอล์ 95 (E20) มีการขยายตัวอย่างต่อเนื่องตั้งแต่ปี 2551 ปริมาณการใช้เฉลี่ยช่วงครึ่งปีแรกของปี 2554 อยู่ที่ระดับ 0.59 ล้านลิตรต่อวัน เพิ่มขึ้นจากช่วงเดียวกันของปีก่อนร้อยละ 76.5 โดยการใช้ในเดือนมิถุนายน 2554 อยู่ที่ระดับ 0.65 ล้านลิตรต่อวัน เพิ่มขึ้นจากเดือนเดียวกันของปีก่อนร้อยละ 71.8 ปัจจุบันมีสถานีบริการน้ำมันแก๊สโซฮอล์ 95 (E20) เพิ่มมากขึ้น ตามมาตรการส่งเสริมการใช้แก๊สโซฮอล์ทดแทนเบนซินของภาครัฐ โดยในเดือนมิถุนายน มีสถานีบริการทั้งสิ้น 723 แห่ง โดยเป็นของ ปตท. 320 แห่ง ปตท.บริหารธุรกิจค้าปลีก 4 แห่ง และบางจาก 399 แห่ง

- **การใช้แก๊สโซฮอล์ 95 (E85)** มีการขยายตัวอย่างต่อเนื่องตั้งแต่เริ่มจำหน่ายในปี 2552 ในช่วงครึ่งปีแรกของปี 2554 มีการใช้เฉลี่ยประมาณ 18,600 ลิตรต่อวัน เพิ่มขึ้นจากช่วงเดียวกันของปีก่อนที่มีการใช้เฉลี่ยเพียงประมาณ 3,800 ลิตรต่อวัน ถึงกว่า 5 เท่า เนื่องจากมีรถยนต์รุ่นใหม่ที่ใช้ น้ำมันแก๊สโซฮอล์ 95 (E85) (FFV:

Flexible Fuel Vehicle) ออกสู่ตลาดมากขึ้น ตามมาตรการสนับสนุนการผลิตรถยนต์ FFV ของรัฐบาลที่ลดการจัดเก็บภาษีรถยนต์สำเร็จรูป และขึ้นส่วนการประกอบรถยนต์ FFV อีกทั้งยังมีรถยนต์รุ่นเก่าบางส่วนปรับแต่งเครื่องยนต์โดยการติดตั้งอุปกรณ์คอนเวอร์ชันคิตส์ เพื่อให้สามารถเติมน้ำมันแก๊สโซฮอล์ 95 (E85) ได้ โดยในเดือนมิถุนายน 2554 มีการใช้เฉลี่ยที่ระดับ 26,000 ลิตรต่อวัน เพิ่มขึ้นจากเดือนก่อนหน้าถึงร้อยละ 8.3

ดังนั้นเพื่อเป็นการรองรับการขยายตัวของการใช้้ำมันแก๊สโซฮอล์ 95 (E85) ในอนาคต บริษัทบางจาก จึงได้ขยายสถานีจำหน่ายออกสู่ภูมิภาคเพิ่มขึ้น โดยปัจจุบันมีสถานีจำหน่ายแก๊สโซฮอล์ 95(E85) ของ ปตท. และบางจากรวมทั้งสิ้น 23 แห่ง แบ่งเป็นของ ปตท. 6 แห่งและของบางจาก 17 แห่ง และมีแผนที่จะขยายสถานีจำหน่ายแก๊สโซฮอล์ 95(E85) ให้ได้ 50 แห่งภายในปี 2555



4. ไฟฟ้า

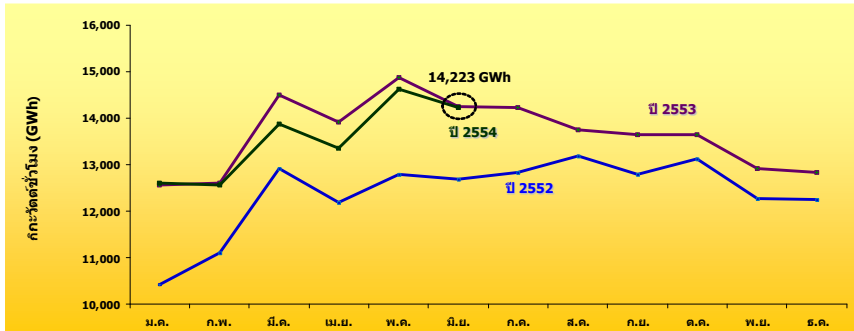
- **การผลิตพลังงานไฟฟ้า (Gross Energy Generation)** ช่วงครึ่งปีแรกของปี 2554 มีจำนวน 81,210 กิกะวัตต์ชั่วโมง ลดลงจากช่วงเดียวกันของปีก่อนร้อยละ 1.8 เนื่องจากปัจจัยด้านสภาพอากาศช่วงต้นปีที่มีอากาศหนาวต่อเนื่องเป็นระยะเวลานาน ประกอบกับปีนี้ประเทศไทยเข้าสู่ฤดูฝนเร็ว จึงส่งผลให้ความต้องการไฟฟ้าของปีนี้ลดลงกว่าปีที่ผ่านมา โดยในเดือนมิถุนายน 2554 มีการผลิตไฟฟ้าที่ระดับ 14,223 กิกะวัตต์ชั่วโมง ใกล้เคียงกับเดือนเดียวกันของปีก่อนซึ่งมีการผลิตไฟฟ้าที่ระดับ 14,234 กิกะวัตต์ชั่วโมง หรือลดลงเล็กน้อยร้อยละ 0.1 โดยเป็นผลจากปัจจัยของฤดูกาลที่อากาศเริ่มเย็นลงในช่วงต้นฤดูฝน จึงอาจทำให้มีความต้องการใช้ไฟฟ้าและเครื่องปรับอากาศไม่มากนัก

- **ความต้องการไฟฟ้าสูงสุด (Gross Peak Generation)** ของปี 2554 เกิดขึ้นเมื่อวันอังคารที่ 24 พฤษภาคม เวลา 14.00 น. อยู่ที่ระดับ 24,518 เมกะวัตต์ ต่ำกว่า Peak ของปี 2553 ซึ่งเกิดขึ้นเมื่อวันจันทร์ที่ 10 พฤษภาคม เวลา 14.00 น. ที่ระดับ 24,630 เมกะวัตต์ หรือลดลงร้อยละ 0.5

การผลิตพลังงานไฟฟ้ารายเดือน ปี 2552-2554 (ม.ย.)

กิโลวัตต์ชั่วโมง (GWh)

	ม.ค.	ก.พ.	มี.ค.	เม.ย.	พ.ค.	มิ.ย.	ก.ค.	ส.ค.	ก.ย.	ต.ค.	พ.ย.	ธ.ค.	ม.ค.-มิ.ย.
2552	10,418	11,104	12,910	12,176	12,794	12,680	12,822	13,190	12,784	13,124	12,277	12,238	72,083
2553	12,564	12,597	14,497	13,907	14,872	14,234	14,214	13,742	13,643	13,641	12,917	12,838	82,672
2554	12,604	12,559	13,859	13,344	14,620	14,223							81,210
Δ (%) จากช่วงเดียวกันปีก่อน	0.32	-0.31	-4.40	-4.05	-1.69	-0.08							-1.77
Δ (%) จากเดือนก่อนปี 54	-1.82	-0.36	10.36	-3.72	9.56	-2.72							



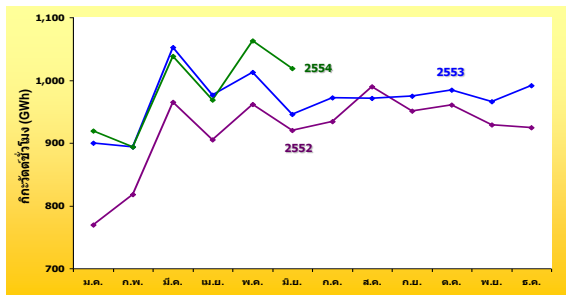
● การใช้ไฟฟ้ารายสาขา ช่วงครึ่งปีแรกปี 2554 มีการใช้ไฟฟ้ารวมทั้งสิ้น 74,129 กิโลวัตต์ชั่วโมง ทั้งนี้ กลุ่มผู้ใช้ไฟฟ้าส่วนใหญ่มีการใช้ไฟลดลง โดยเฉพาะภาคครัวเรือน และกิจการขนาดเล็ก ซึ่งมีสัดส่วนการใช้ร้อยละ 22 และร้อยละ 10 ของผู้ใช้ไฟฟ้าทั้งหมดตามลำดับ มีการใช้ไฟลดลงจากช่วงเดียวกันของปีก่อนร้อยละ 6.5 และร้อยละ 4.2 เนื่องจากปัจจัยด้านสภาพอากาศในปีนี้มีอุณหภูมิต่ำกว่าค่าเฉลี่ยของปีก่อนต่อเนื่องเป็นเวลานาน จึงอาจส่งผลให้มีการใช้เครื่องปรับอากาศลดลง ยกเว้นการใช้ไฟฟ้าภาคอุตสาหกรรมซึ่งเป็นกลุ่มที่มีสัดส่วนการใช้ไฟสูงสุด คือ ร้อยละ 46 ของผู้ใช้ไฟฟ้าทั้งหมด ยังคงมีการใช้ไฟเพิ่มขึ้นร้อยละ 2.7 จากการผลิตในหมวดอุตสาหกรรมสำคัญ โดยเฉพาะอุตสาหกรรมอิเล็กทรอนิกส์ โดยมีรายละเอียดดังนี้

การใช้ไฟฟ้ารายสาขา ปี 2551-2554 (ม.ย.)

GWh	2551	2552	2553	2554 (ม.ค.-มิ.ย.)	Δ (%) จากช่วงเดียวกันของปีก่อน	สัดส่วน (%)
ครัวเรือน	28,691	30,257	33,216	16,098	-6.5	22
กิจการขนาดเล็ก	13,730	14,342	15,586	7,631	-4.2	10
ธุรกิจ	21,052	21,341	23,005	11,584	0.9	16
อุตสาหกรรม	64,148	60,874	67,952	34,290	2.7	46
ส่วนราชการ และองค์กรที่ไม่แสวงหากำไร	4,392	4,677	5,049	2,324	-6.8	3
เกษตรกรรม	281	318	335	215	-12.1	0.3
การใช้ไฟฟ้าที่ไม่คิดมูลค่า	1,777	1,843	2,034	1,048	4.8	1.4
อื่นๆ	1,449	1,530	2,123	940	-11.8	1.3
รวมทั้งสิ้น	135,520	135,181	149,301	74,129	-0.9	100

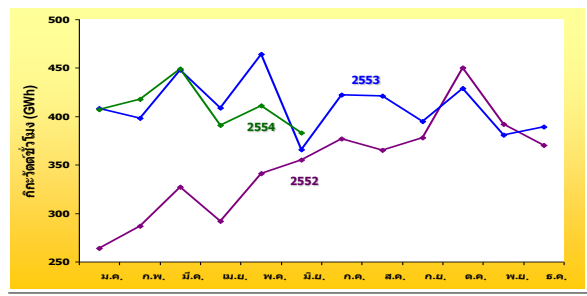
- การใช้ไฟฟ้าภาคอุตสาหกรรม ดัชนีผลผลิตภาคอุตสาหกรรมเดือนมิถุนายน ปี 2554 เริ่มกลับมาเป็นบวกหลังจากหดตัวต่อเนื่องมา 2 เดือน โดยขยายตัวเพิ่มขึ้นจากเดือนเดียวกันของปีก่อนร้อยละ 3.3 และเพิ่มขึ้นจากเดือนพฤษภาคมร้อยละ 12.6 จากปัจจัยการส่งออกที่ขยายตัวได้ดีตามแรงส่งจากการเติบโตทางเศรษฐกิจของประเทศคู่ค้าหลัก เช่น จีน และญี่ปุ่น ส่งผลให้ภาพรวมการใช้ไฟฟ้าในภาคอุตสาหกรรมหลักช่วงครึ่งปีแรกยังคงมีการใช้ไฟเพิ่มขึ้นจากปีก่อน โดยเฉพาะอุตสาหกรรมอิเล็กทรอนิกส์ที่มีการใช้ไฟฟ้าเพิ่มขึ้นอย่างต่อเนื่อง โดยมีรายละเอียดดังนี้

การใช้ไฟฟ้าอุตสาหกรรมการผลิตอาหาร ปี 2552-2554 (มิ.ย.)



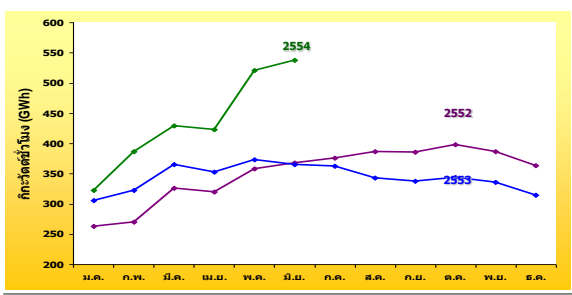
อัตราการขยายตัว (%)	
ปี	ม.ค. ก.พ. มี.ค. เม.ย. พ.ค. มิ.ย. ก.ค. ส.ค. ก.ย. ต.ค. พ.ย. ธ.ค. ม.ค.-มิ.ย.
2552	-9.2 0.3 3.5 1.6 6.6 6.5 2.4 6.6 4.9 6.5 12.7 17.0 1.6
2553	16.9 9.3 9.0 8.0 5.3 2.8 4.1 -1.9 2.5 2.4 4.0 7.2 8.3
2554	2.1 0.0 -1.3 -0.9 5.0 7.7

การใช้ไฟฟ้าอุตสาหกรรมเหล็กและเหล็กกล้า ปี 2552-2554 (มิ.ย.)



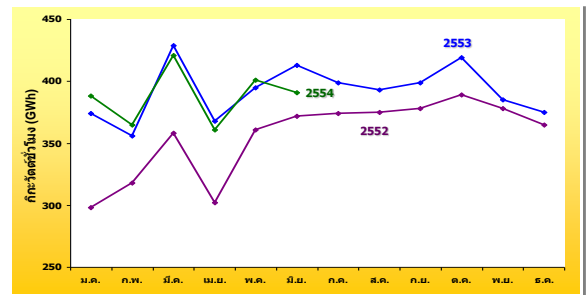
อัตราการขยายตัว (%)	
ปี	ม.ค. ก.พ. มี.ค. เม.ย. พ.ค. มิ.ย. ก.ค. ส.ค. ก.ย. ต.ค. พ.ย. ธ.ค. ม.ค.-มิ.ย.
2552	-44.2 -33.1 -39.3 -35.1 -40.4 -29.4 -28.0 -23.9 15.7 53.9 42.3 18.5 -37.1
2553	54.5 38.7 36.9 40.0 36.1 3.1 11.9 15.4 4.6 -4.7 -2.8 5.1 33.6
2554	-0.3 5.0 0.2 -4.3 -11.4 4.5

การใช้ไฟฟ้าอุตสาหกรรมอิเล็กทรอนิกส์ ปี 2552-2554 (มิ.ย.)



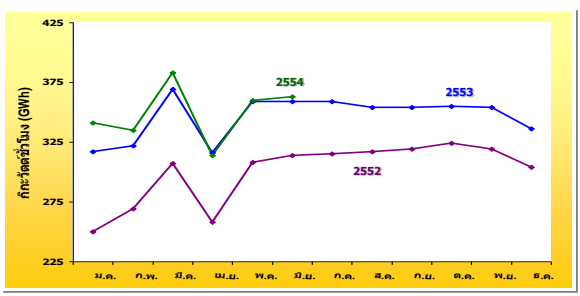
อัตราการขยายตัว (%)	
ปี	ม.ค. ก.พ. มี.ค. เม.ย. พ.ค. มิ.ย. ก.ค. ส.ค. ก.ย. ต.ค. พ.ย. ธ.ค. ม.ค.-มิ.ย.
2552	-31.5 -28.5 -20.9 -16.8 -13.3 -8.4 -8.8 -7.4 -5.7 8.4 21.7 55.7 -19.7
2553	16.5 19.5 12.1 10.5 4.1 -0.8 -3.6 -11.3 -12.5 -13.7 -13.3 -13.3 9.5
2554	5.4 19.7 17.4 19.8 39.8 47.2

การใช้ไฟฟ้าอุตสาหกรรมการผลิตสิ่งทอ ปี 2552-2554 (มิ.ย.)



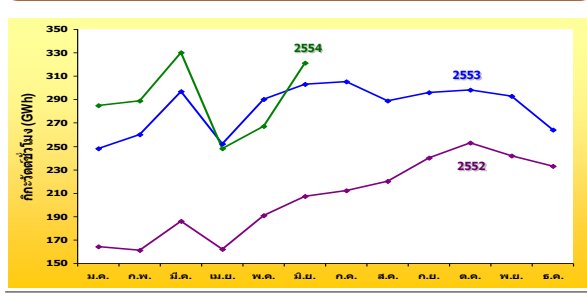
อัตราการขยายตัว (%)	
ปี	ม.ค. ก.พ. มี.ค. เม.ย. พ.ค. มิ.ย. ก.ค. ส.ค. ก.ย. ต.ค. พ.ย. ธ.ค. ม.ค.-มิ.ย.
2552	-22.0 -15.6 -13.6 -12.3 -7.6 -3.8 -3.8 -1.9 -0.6 0.3 3.5 16.2 -12.5
2553	25.5 11.8 19.9 22.2 9.6 11.0 6.7 4.7 5.6 7.7 2.0 2.8 16.3
2554	3.7 2.5 -2.0 -1.9 1.6 -5.3

การใช้ไฟฟ้าอุตสาหกรรมพลาสติก ปี 2552-2554 (มิ.ย.)



อัตราการขยายตัว (%)	
ปี	ม.ค. ก.พ. มี.ค. เม.ย. พ.ค. มิ.ย. ก.ค. ส.ค. ก.ย. ต.ค. พ.ย. ธ.ค. ม.ค.-มิ.ย.
2552	-19.3 -10.2 -7.2 -8.7 -6.1 -3.8 -2.3 1.5 5.1 5.9 -2.9 21.4 -9.1
2553	27.1 19.6 20.2 22.3 16.7 14.3 14.1 11.6 11.0 9.6 10.8 10.8 19.7
2554	7.6 4.1 3.7 -0.7 0.1 1.2

การใช้ไฟฟ้าอุตสาหกรรมการผลิตยานยนต์ ปี 2552-2554 (มิ.ย.)



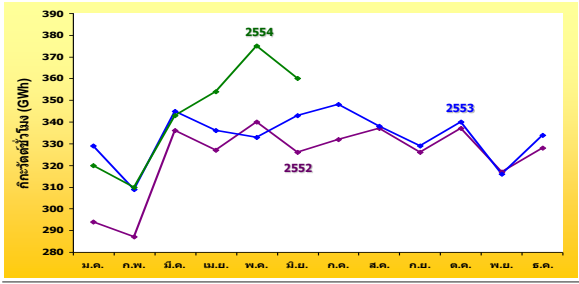
อัตราการขยายตัว (%)	
ปี	ม.ค. ก.พ. มี.ค. เม.ย. พ.ค. มิ.ย. ก.ค. ส.ค. ก.ย. ต.ค. พ.ย. ธ.ค. ม.ค.-มิ.ย.
2552	-28.5 -32.7 -29.6 -27.8 -27.4 -20.3 -18.0 -10.4 -5.1 -3.8 2.5 33.3 -27.7
2553	51.1 61.2 59.5 55.8 51.8 46.7 43.4 31.5 23.4 17.5 21.1 13.5 54.1
2554	14.6 11.1 11.1 -1.6 -7.9 5.7

การใช้ไฟฟ้าในอุตสาหกรรมอิเล็กทรอนิกส์ ยังคงมีความต้องการใช้ไฟฟ้าเพิ่มขึ้นอย่างต่อเนื่องมาตั้งแต่ต้นปี 2554 โดยในเดือนมิถุนายน 2554 มีการใช้ไฟฟ้าเพิ่มขึ้นจากเดือนเดียวกันของปีที่แล้วถึงร้อยละ 47.2 จากความต้องการสินค้าอิเล็กทรอนิกส์กลุ่มที่มีเทคโนโลยีระดับสูง เช่น Smart Phone และ Tablet ซึ่งผู้ประกอบการมีการพัฒนาผลิตภัณฑ์ใหม่ออกมาก่อตั้งตลาดเพื่อตอบสนองความต้องการของลูกค้าอย่างต่อเนื่อง เช่นเดียวกับอุตสาหกรรมการผลิตพลาสติก ยานยนต์ และอาหาร ที่ในเดือนมิถุนายนเริ่มมีการใช้ไฟฟ้าสูงขึ้นกว่าเดือนเดียวกันของปีที่แล้ว โดยอุตสาหกรรมการผลิตพลาสติกมีการใช้ไฟฟ้าเพิ่มขึ้นจากเดือนเดียวกันของปีก่อนร้อยละ 1.2 เนื่องจากการขยายตัวของการผลิตเม็ดพลาสติกเพื่อการส่งออกไปยังประเทศคู่ค้า โดยเฉพาะตลาดหลักในประเทศจีนและอาเซียน อุตสาหกรรมการผลิตยานยนต์ มีการใช้ไฟฟ้าเพิ่มขึ้นจากเดือนเดียวกันของปีก่อนร้อยละ 5.7 โดยเป็นการเพิ่มขึ้นอย่างต่อเนื่องหลังเหตุการณ์พิบัติภัยสึนามิในประเทศญี่ปุ่นเริ่มคลี่คลาย ส่งผลให้สถานการณ์การผลิตรถยนต์ของประเทศไทยเริ่มกลับเข้าสู่ภาวะปกติ เนื่องจากบริษัทแม่ในประเทศญี่ปุ่นสามารถส่งชิ้นส่วนสำคัญในการผลิตมาให้ตามคำสั่งซื้อได้

ด้านอุตสาหกรรมการผลิตอาหาร และเหล็กและเหล็กกล้า เดือนมิถุนายน 2554 มีการใช้ไฟฟ้าเพิ่มขึ้นจากเดือนเดียวกันของปีก่อนตามการขยายตัวทางเศรษฐกิจ แต่ลดลงจากเดือนก่อนหน้า โดยอุตสาหกรรมอาหารเป็นการลดลงจากปริมาณการผลิตตามคำสั่งซื้อที่ลดลงตามฤดูกาล เช่นเดียวกับกลุ่มอุตสาหกรรมเหล็กและเหล็กกล้า ที่มีการใช้ไฟฟ้าลดลงจากการผลิตตามคำสั่งซื้อของลูกค้า โดยเฉพาะกลุ่มเหล็กทรงแบนที่มีการผลิตลดลงเนื่องจากมีการนำเข้าจากประเทศจีนเพิ่มมากขึ้น ในขณะที่อุตสาหกรรมผลิตสิ่งทอยังคงมีการใช้ไฟฟ้าลดลงจากเดือนเดียวกันของปีก่อน เนื่องจากราคาวัตถุดิบในการผลิตปีนี้เพิ่มสูงกว่าปีที่ผ่านมาค่อนข้างมาก ส่งผลให้คำสั่งซื้อสินค้าของตลาดลดลงทั้งในกลุ่มเส้นใยสิ่งทอ ผ้าฝ้าย เครื่องนอ น รวมทั้งเสื้อผ้าสำเร็จรูป

- **การใช้ไฟฟ้าภาคธุรกิจ** เดือนมิถุนายน 2554 ทุกภาคธุรกิจมีการใช้ไฟฟ้าเป็นบวกเมื่อเทียบกับเดือนเดียวกันของปีก่อนตามการขยายตัวทางเศรษฐกิจ อย่างไรก็ตามก็ติดกลุ่มธุรกิจบางประเภท เช่น กลุ่มห้างสรรพสินค้า ร้านขายปลีก ธุรกิจกลุ่มโรงแรม และอพาร์ทเมนต์และเกสต์เฮาส์ มีการใช้ไฟฟ้าลดลงจากเดือนก่อนหน้าตามปัจจัยฤดูกาล โดยธุรกิจห้างสรรพสินค้า ร้านขายปลีก และอพาร์ทเมนต์และเกสต์เฮาส์ มีการใช้ไฟฟ้าลดลงตามปัจจัยอุณหภูมิที่ต่ำกว่าค่าเฉลี่ยของช่วงเดียวกันปีก่อน ประกอบกับหลายพื้นที่มีฝนตกชุกต่อเนื่อง ทำให้มีความต้องการใช้เครื่องใช้ไฟฟ้าและเครื่องปรับอากาศไม่มากนัก เช่นเดียวกับกลุ่มธุรกิจโรงแรมที่มีการใช้ไฟฟ้าลดลงจากผลของอุทกภัยโดยเฉพาะในพื้นที่ภาคใต้ ซึ่งทำให้มีผลกระทบต่อการทำงานของธุรกิจที่เกี่ยวข้องกับการท่องเที่ยว ในขณะที่กลุ่มธุรกิจอสังหาริมทรัพย์ และการก่อสร้าง มีการใช้ไฟฟ้าเพิ่มขึ้นอย่างต่อเนื่องตั้งแต่ช่วงต้นปี 2554 ตามการขยายตัวของการลงทุนด้านอสังหาริมทรัพย์ภาคเอกชน และการลงทุนโครงการพื้นฐานของภาครัฐ ตลอดจนการซ่อมแซมที่อยู่อาศัยและปรับปรุงสาธารณูปโภคที่เสียหายจากอุทกภัยในช่วงที่ผ่านมา

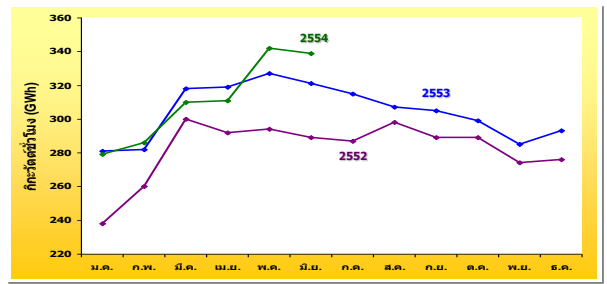
การใช้ไฟฟ้าห้างสรรพสินค้า ปี 2552-2554 (มิ.ย.)



อัตราการขยายตัว (%)

ปี	ม.ค.	ก.พ.	มี.ค.	เม.ย.	พ.ค.	มิ.ย.	ก.ค.	ส.ค.	ก.ย.	ต.ค.	พ.ย.	ธ.ค.	ม.ค.-มิ.ย.
2552	-0.7	1.4	4.5	2.0	3.7	2.3	2.3	-1.1	3.5	3.3	6.9	10.5	2.3
2553	11.9	7.7	2.5	2.6	-2.0	5.2	4.9	0.1	0.9	0.8	-0.4	1.6	4.4
2554	-2.7	0.2	-0.6	5.3	12.7	5.1							3.4

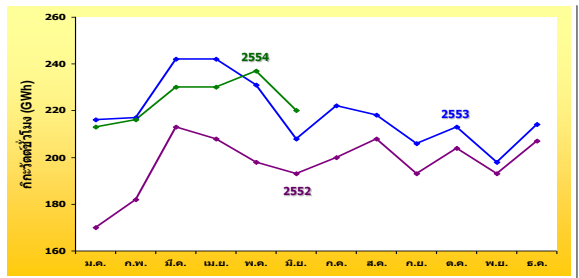
การใช้ไฟฟ้าร้านค้าปลีก ปี 2552-2554 (มิ.ย.)



อัตราการขยายตัว (%)

ปี	ม.ค.	ก.พ.	มี.ค.	เม.ย.	พ.ค.	มิ.ย.	ก.ค.	ส.ค.	ก.ย.	ต.ค.	พ.ย.	ธ.ค.	ม.ค.-มิ.ย.
2552	-9.2	0.4	5.4	0.1	1.7	1.6	-0.1	1.7	1.7	0.0	4.7	13.0	0.1
2553	18.2	8.5	6.0	9.2	11.3	11.3	9.8	3.3	5.6	3.6	3.9	6.0	10.5
2554	-0.8	1.2	-2.3	-2.4	4.7	5.3							1.0

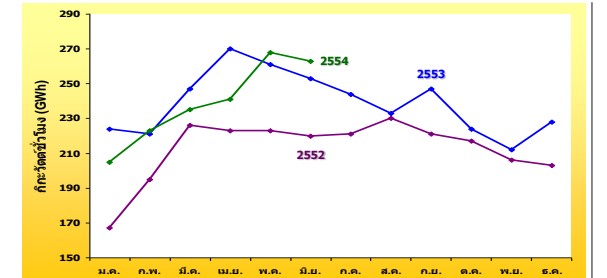
การใช้ไฟฟ้าธุรกิจกลุ่มโรงแรม ปี 2552-2554 (มิ.ย.)



อัตราการขยายตัว (%)

ปี	ม.ค.	ก.พ.	มี.ค.	เม.ย.	พ.ค.	มิ.ย.	ก.ค.	ส.ค.	ก.ย.	ต.ค.	พ.ย.	ธ.ค.	ม.ค.-มิ.ย.
2552	-6.2	3.0	5.6	3.9	2.4	7.8	3.8	6.9	12.5	8.7	13.2	26.6	2.8
2553	27.2	19.5	14.0	16.6	16.9	7.4	11.1	5.1	6.9	4.3	2.7	3.5	16.6
2554	-1.8	-0.6	-4.9	-4.8	2.8	5.7							-0.8

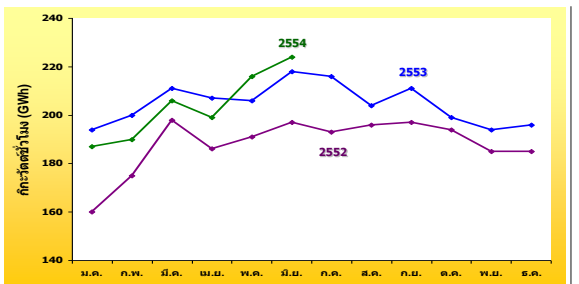
การใช้ไฟฟ้าภัตตาคารและเกสต์เฮาส์ ปี 2552-2554 (มิ.ย.)



อัตราการขยายตัว (%)

ปี	ม.ค.	ก.พ.	มี.ค.	เม.ย.	พ.ค.	มิ.ย.	ก.ค.	ส.ค.	ก.ย.	ต.ค.	พ.ย.	ธ.ค.	ม.ค.-มิ.ย.
2552	-8.7	8.7	8.0	5.5	3.8	6.6	5.1	6.9	8.6	0.2	3.8	20.5	4.2
2553	34.5	13.2	9.4	20.8	17.1	14.8	10.1	1.0	11.9	3.2	2.9	12.0	17.7
2554	-8.4	1.0	-5.0	-10.8	2.7	4.0							-2.8

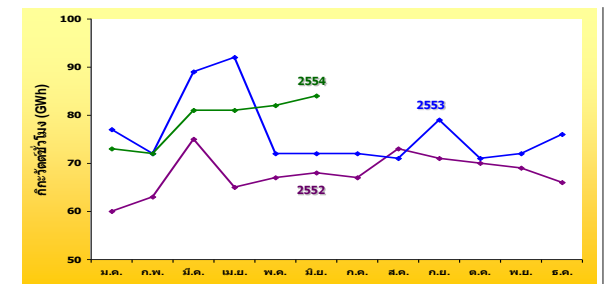
การใช้ไฟฟ้าอสังหาริมทรัพย์ ปี 2552-2554 (มิ.ย.)



อัตราการขยายตัว (%)

ปี	ม.ค.	ก.พ.	มี.ค.	เม.ย.	พ.ค.	มิ.ย.	ก.ค.	ส.ค.	ก.ย.	ต.ค.	พ.ย.	ธ.ค.	ม.ค.-มิ.ย.
2552	-8.2	2.8	6.7	0.1	1.3	2.3	0.7	1.6	2.8	-1.8	3.6	11.9	0.9
2553	21.3	14.3	6.3	11.1	8.0	10.9	12.1	3.6	7.1	2.8	4.8	5.8	11.6
2554	-3.4	-4.9	-2.0	-3.8	4.6	2.6							-1.1

การใช้ไฟฟ้าการก่อสร้าง ปี 2552-2554 (มิ.ย.)



อัตราการขยายตัว (%)

ปี	ม.ค.	ก.พ.	มี.ค.	เม.ย.	พ.ค.	มิ.ย.	ก.ค.	ส.ค.	ก.ย.	ต.ค.	พ.ย.	ธ.ค.	ม.ค.-มิ.ย.
2552	-12.3	-5.4	1.1	-12.2	-8.6	-7.1	-8.7	-2.2	-3.3	-8.0	0.1	12.3	-7.4
2553	29.2	14.6	19.0	40.2	7.0	6.0	6.9	-3.4	12.0	1.7	3.8	14.1	19.1
2554	-5.0	-0.2	-9.0	-11.5	14.7	16.4							0.0