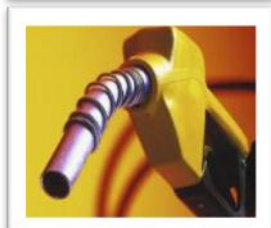


สถานการณ์การใช้น้ำมันและไฟฟ้า 9 เดือนแรกของปี 2554

จัดทำโดย
ศูนย์พยากรณ์และสารสนเทศพลังงาน



สถานการณ์การใช้น้ำมันและไฟฟ้า 9 เดือนแรกของปี 2554

1. ภาพรวม

● การใช้น้ำมันดีเซลและน้ำมันเบนซินช่วง 9 เดือนแรกปี 2554 เพิ่มขึ้นจากช่วงเดียวกันของปีก่อน โดยการใช้น้ำมันดีเซลมีการใช้เฉลี่ยอยู่ที่ระดับ 52.3 ล้านลิตรต่อวัน เพิ่มขึ้นจากช่วงเดียวกันของปีก่อนร้อยละ 3.4 เช่นเดียวกับการใช้น้ำมันเบนซินซึ่งมีการใช้เฉลี่ยที่ระดับ 20.3 ล้านลิตรต่อวัน เพิ่มขึ้นจากช่วงเดียวกันของปีก่อนเล็กน้อยร้อยละ 0.7 อย่างไรก็ตามเมื่อพิจารณาการใช้น้ำมันรายเดือนพบว่า หลังจากรัฐบาลได้ปรับลดการจัดเก็บเงินเข้ากองทุนน้ำมันเชื้อเพลิงในส่วนของน้ำมันเบนซิน 91 และ 95 ตั้งแต่วันที่ 27 สิงหาคม 2554 ส่งผลให้ในเดือนกันยายน 2554 การใช้น้ำมันเบนซิน 91 และ 95 มีปริมาณเพิ่มสูงขึ้น ในขณะที่การใช้น้ำมันในกลุ่มแก๊สโซฮอล์ลดลง เช่นเดียวกับการใช้น้ำมันดีเซลที่มีปริมาณลดลงเนื่องจากหมดฤดูกาลเก็บเกี่ยวพืชผลทางการเกษตร ประกอบกับเกิดภาวะอุทกภัยต่อเนื่องในพื้นที่ภาคกลาง จึงทำให้มีการใช้น้ำมันดีเซลเพื่อขนส่งในกลุ่มรถบรรทุกลดลง

การใช้น้ำมันดีเซลและเบนซินรายเดือน											
หน่วย : ล้านลิตร/วัน											
	ม.ค.	ก.พ.	มี.ค.	เม.ย.	พ.ค.	มิ.ย.	ก.ค.	ส.ค.	ก.ย.	ม.ค.-ก.ย.	สัดส่วน (%)
ดีเซล	52.4	53.3	55.0	55.3	54.4	53.5	49.1	49.6	48.0	52.3	100
เบนซิน	20.4	21.3	19.8	20.6	19.7	20.8	19.8	20.4	20.1	20.3	100
เบนซินธรรมดา	12.8	13.4	12.5	13.0	12.5	13.3	12.6	13.5	15.0	13.2	65
- เบนซิน 91	7.9	8.3	7.5	7.6	7.3	7.8	7.2	8.3	10.0	8.0	39
- แก๊สโซฮอล์ 91 (E10)	4.8	5.1	5.0	5.4	5.3	5.5	5.4	5.3	5.0	5.2	26
เบนซินพิเศษ	7.6	7.9	7.3	7.6	7.2	7.4	7.2	6.9	5.1	7.1	35
- เบนซิน 95	0.1	0.1	0.1	0.1	0.1	0.1	0.1	0.1	0.2	0.1	1
- แก๊สโซฮอล์ 95 (E10)	7.0	7.2	6.6	6.8	6.5	6.7	6.4	6.1	4.2	6.4	31
- แก๊สโซฮอล์ 95 (E20)	0.5	0.6	0.6	0.6	0.6	0.6	0.7	0.7	0.6	0.6	3
- แก๊สโซฮอล์ 95 (E85)	0.013	0.014	0.017	0.017	0.024	0.026	0.029	0.030	0.031	0.022	0.1

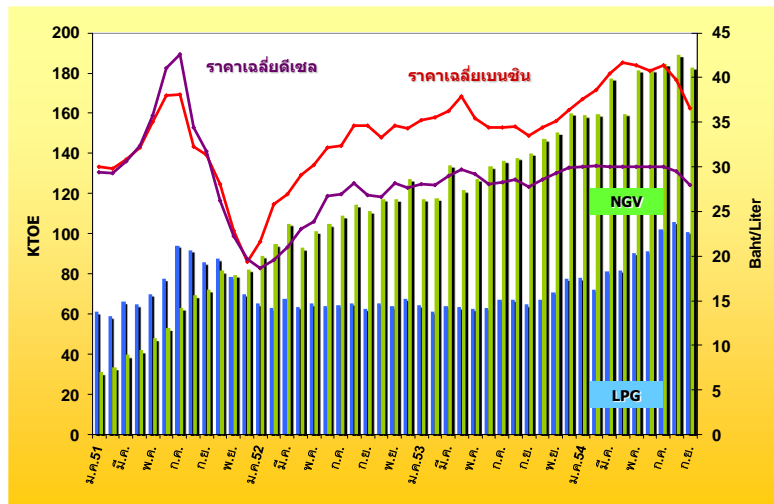
● การใช้น้ำมันภาคขนส่งทางบกช่วง 9 เดือนแรกปี 2554 อยู่ที่ระดับ 15,256 พันตันเทียบเท่าน้ำมันดิบ (KTOE) เพิ่มขึ้นจากช่วงเดียวกันของปีก่อนร้อยละ 6.9 ซึ่งเป็นการเพิ่มขึ้นทุกประเภทเชื้อเพลิง โดยการใช้ น้ำมันเบนซินเพิ่มขึ้นร้อยละ 0.7 การใช้น้ำมันดีเซลเพิ่มขึ้นร้อยละ 3.9 ทั้งนี้ปัจจัยหลักในการเพิ่มขึ้นของการใช้น้ำมันภาคขนส่งทางบกยังคงมาจากการใช้ NGV และ LPG โดยในช่วง 9 เดือนแรกปี 2554 มีการใช้ LPG เพิ่มขึ้นร้อยละ 39.0 และการใช้ NGV เพิ่มขึ้นร้อยละ 34.6 ปัจจัยสำคัญเนื่องจากราคาขายปลีกน้ำมันเชื้อเพลิงปีนี้ปรับเพิ่มขึ้นจากปีที่ผ่านมาก่อนช่วงสูง ในขณะที่รัฐบาลมีนโยบายส่งเสริมการใช้ NGV ภาคขนส่ง และยังคงตรึงราคา LPG ภาคขนส่งไว้ที่ระดับ 18.13 บาทต่อกิโลกรัมซึ่งต่ำกว่าราคาขายปลีกน้ำมันเชื้อเพลิงมาก จึงทำให้ผู้ใช้รถยนต์หันไปเติมก๊าซ LPG และ NGV แทน ทั้งนี้ ณ เดือนกันยายน 2554 มีจำนวนรถยนต์ติดตั้ง NGV รวมทั้งสิ้น 291,180 คัน เพิ่มขึ้นร้อยละ 29.4 เมื่อเปรียบเทียบกับเดือนเดียวกันของปีที่แล้ว โดยเป็นการเพิ่มขึ้นของรถเบนซินร้อยละ 31.4 และรถดีเซลร้อยละ 16.4 สามารถคิดเป็นปริมาณการทดแทนน้ำมันเบนซินได้ 1,086.3 ล้านลิตร คิดเป็นร้อยละ 16.6 เมื่อเทียบกับปริมาณการใช้น้ำมันเบนซินทั้งหมด และทดแทนน้ำมันดีเซลได้ 788.4 ล้านลิตร คิดเป็นร้อยละ 5.3 เมื่อเทียบกับปริมาณการใช้น้ำมันดีเซลทั้งหมด โดยรวมสามารถทดแทนการใช้น้ำมันเบนซินและน้ำมันดีเซลได้ 1,874.7 ล้านลิตร หรือคิดเป็นร้อยละ 8.8

การใช้น้ำมันในภาคขนส่งทางบก

หน่วย : KTOE

	2551 (2008)	2552 (2009)	2553 (2010)	2554 (ม.ค.- ก.ย.)	สัดส่วน (%)	การเปลี่ยนแปลง (%)		
						2552	2553	2554 (ม.ค.- ก.ย.)
เบนซิน	5,305	5,606	5,526	4,130	27	5.7	-1.4	0.7
ดีเซล	10,802	11,400	11,291	8,754	58	5.5	-1.0	3.9
LPG	905	778	794	803	5	-14.1	2.1	39.0
NGV	692	1,282	1,623	1,569	10	85.2	26.6	34.6
รวม	17,705	19,066	19,234	15,256	100	7.7	0.9	6.9

ยอดจำหน่าย LPG NGV ภาคขนส่ง และราคาเฉลี่ยเบนซินและดีเซล ปี 2551-2554 (ก.ย.)



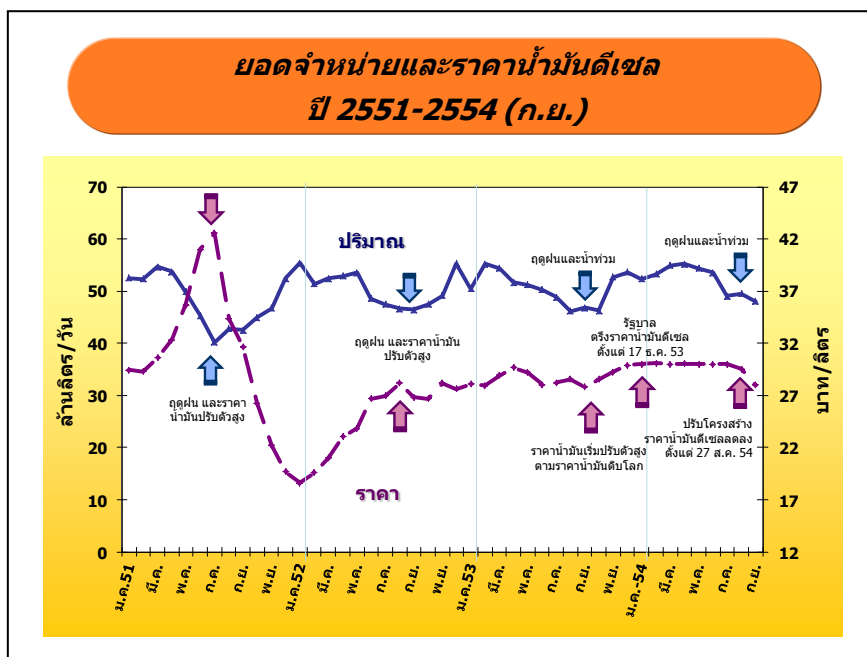
● การผลิตพลังงานไฟฟ้ารวมทั้งระบบของ กฟผ. (Gross Energy Generation) ช่วง 9 เดือนแรกของปี 2554 มีจำนวน 124,313 กิกะวัตต์ชั่วโมง ใกล้เคียงกับช่วงเดียวกันของปีก่อนซึ่งมีการผลิตไฟฟ้าที่ระดับ 124,272 กิกะวัตต์ชั่วโมง หรือเพิ่มขึ้นเล็กน้อยร้อยละ 0.03 เนื่องจากช่วงต้นปีสภาพอากาศมีอุณหภูมิลดต่ำลงต่อเนื่องเป็นระยะเวลานาน ประกอบกับการลดการผลิตของภาคอุตสาหกรรมจากผลกระทบของแผ่นดินไหวและสึนามิในประเทศญี่ปุ่น จึงส่งผลให้ความต้องการไฟฟ้าช่วง 9 เดือนแรกของปีนี้อยู่ในระดับใกล้เคียงกับปีที่ผ่านมา อย่างไรก็ดีตั้งแต่เดือนมิถุนายน 2554 ที่ผ่านมามีการใช้ไฟฟ้าเริ่มมีแนวโน้มเพิ่มขึ้น โดยในเดือนกันยายนมีการผลิตไฟฟ้าที่ระดับ 14,182 กิกะวัตต์ชั่วโมง เพิ่มขึ้นจากเดือนเดียวกันของปีก่อนร้อยละ 4.0 โดยความต้องการไฟฟ้าสูงสุด (Gross Peak Generation) ของปีนี้ เกิดขึ้นเมื่อวันที่ 24 พฤษภาคม เวลา 14.00 น. อยู่ที่ระดับ 24,518 เมกะวัตต์ ต่ำกว่า Peak ของปี 2553 ซึ่งอยู่ที่ระดับ 24,630 เมกะวัตต์ หรือลดลงร้อยละ 0.5

2. น้ำมันดีเซล

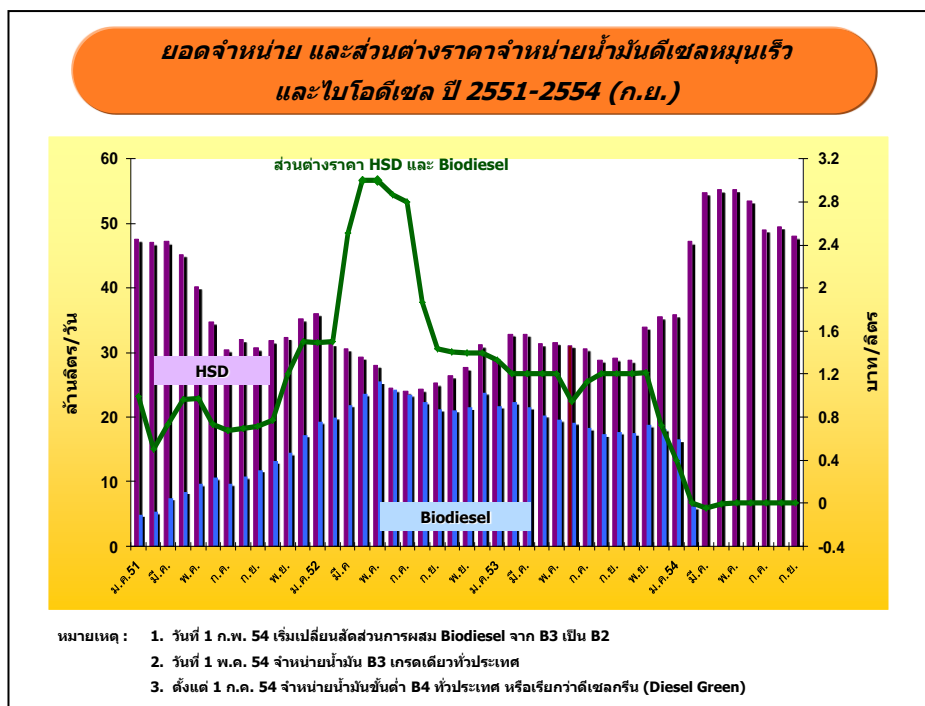
การใช้ น้ำมันดีเซล ปริมาณการใช้ น้ำมันดีเซลเฉลี่ยช่วง 9 เดือนแรกปี 2554 อยู่ที่ระดับ 52.3 ล้านลิตรต่อวัน เพิ่มขึ้นจากช่วงเดียวกันของปีก่อนร้อยละ 3.4 เนื่องจากผลผลิตทางการเกษตรปีนี้ มีปริมาณเพิ่มขึ้นมาก ประกอบกับรัฐบาลมีนโยบายตรึงราคาน้ำมันดีเซลหมุนเร็วในประเทศไว้ที่ระดับไม่เกิน 30 บาทต่อลิตรตั้งแต่เดือนธันวาคม 2553 ทำให้ในช่วง 9 เดือนแรกมีความต้องการใช้น้ำมันดีเซลเพื่อขนส่งสินค้าเพิ่มขึ้น

อย่างไรก็ดีเมื่อพิจารณาการใช้ น้ำมันดีเซลรายเดือนพบว่า ปริมาณการใช้เริ่มลดลงตั้งแต่เดือนกรกฎาคม เนื่องจากเป็นช่วงหมดฤดูกาลเก็บเกี่ยวพืชผลทางการเกษตร ประกอบกับเกิดภาวะอุทกภัยในหลายพื้นที่ของประเทศ อันเป็นอุปสรรคต่อการคมนาคมขนส่ง จึงทำให้มีการใช้น้ำมันดีเซลเพื่อการขนส่งลดลง โดย ณ เดือนกันยายน 2554 มีการใช้น้ำมันดีเซลเฉลี่ยที่ระดับ 48.0 ล้านลิตรต่อวัน ลดลงจากเดือนก่อนหน้าร้อยละ 3.1

ปริมาณการใช้ น้ำมันดีเซลรายเดือน													
หน่วย : ล้านลิตร/วัน													
	ม.ค.	ก.พ.	มี.ค.	เม.ย.	พ.ค.	มิ.ย.	ก.ค.	ส.ค.	ก.ย.	ต.ค.	พ.ย.	ธ.ค.	ม.ค.- ก.ย.
2550	52.9	53.5	55.3	52.4	50.3	52.4	48.3	50.1	47.8	48.2	50.8	51.9	51.4
2551	52.5	52.4	54.7	53.7	49.9	45.4	40.2	42.8	42.5	45.0	46.8	52.5	48.2
2552	55.4	51.4	52.5	52.9	53.6	48.6	47.5	46.7	46.5	47.5	49.1	55.3	50.6
2553	50.5	55.2	54.5	51.6	51.2	50.3	48.9	46.2	46.8	46.3	52.8	53.7	50.5
2554	52.4	53.3	55.0	55.3	54.4	53.5	49.1	49.6	48.0				52.3
Δ (%) จาก ช่วงเดียวกัน ปีก่อน	3.7	-3.5	1.0	7.1	6.2	6.5	0.3	7.3	2.6				3.4
Δ (%) จาก เดือนก่อนปี 54	-2.5	1.8	3.2	0.5	-1.6	-1.6	-8.4	1.0	-3.1				



ทั้งนี้ ตั้งแต่ต้นปี 2554 ที่ผ่านมารัฐบาลมีนโยบายปรับเปลี่ยนสัดส่วนการผสมไบโอดีเซลบี 100 ในน้ำมันดีเซลหมุนเร็วหลายครั้ง โดยตั้งแต่วันที่ 1 กุมภาพันธ์ 2554 มีการปรับลดสัดส่วนไบโอดีเซลบี 100 ผสมในน้ำมันดีเซลหมุนเร็ว จากเดิมที่มีการผสมเป็นน้ำมันไบโอดีเซลบี 3 และบี 5 ให้เหลือน้ำมันไบโอดีเซลบี 2 เพื่อแก้ไขปัญหา น้ำมันปาล์มดิบ (CPO) ขาดแคลน ก่อนจะปรับเพิ่มสัดส่วนจากน้ำมันไบโอดีเซลบี 2 เป็นบี 3 ทั่วประเทศ ตั้งแต่วันที่ 1 พฤษภาคม 2554 จนกระทั่งปัจจุบันประเทศไทยมีสัดส่วนน้ำมันปาล์มดิบเพิ่มขึ้น รัฐบาลจึงมีนโยบายปรับเพิ่มสัดส่วนการผสมน้ำมันไบโอดีเซลบี 100 จากน้ำมันไบโอดีเซลบี 3 เป็นขั้นต่ำปี 4 โดยมีผลตั้งแต่วันที่ 1 กรกฎาคม 2554 ส่งผลให้ปัจจุบันประเทศไทยมีมาตรฐานน้ำมันดีเซลหมุนเร็ว ทั่วประเทศ เรียกว่า ดีเซลกรีน (Diesel Green)



3. น้ำมันเบนซิน

- **การใช้น้ำมันเบนซิน** ปริมาณการใช้น้ำมันเบนซินเฉลี่ยช่วง 9 เดือนแรกปี 2554 อยู่ที่ระดับ 20.3 ล้านลิตรต่อวัน ใกล้เคียงกับช่วงเดียวกันของปีก่อนซึ่งมีการใช้เฉลี่ย 20.2 ล้านลิตรต่อวัน หรือเพิ่มขึ้นร้อยละ 0.7 โดยเป็นการเพิ่มขึ้นของน้ำมันกลุ่มน้ำมันแก๊สโซฮอลล์ในขณะที่การใช้น้ำมันเบนซิน 91 และ 95 ปรับตัวลดลง เนื่องจากราคาน้ำมันเบนซิน 91 และ 95 ปีนี้ปรับตัวสูงขึ้นจากช่วงเดียวกันของปีก่อน ประกอบกับส่วนต่างราคาน้ำมันเบนซินกับน้ำมันแก๊สโซฮอลล์ปีนี้สูงกว่าปีที่ผ่านมา ทำให้ประชาชนบางส่วนเปลี่ยนมาใช้ น้ำมันแก๊สโซฮอลล์มากขึ้น

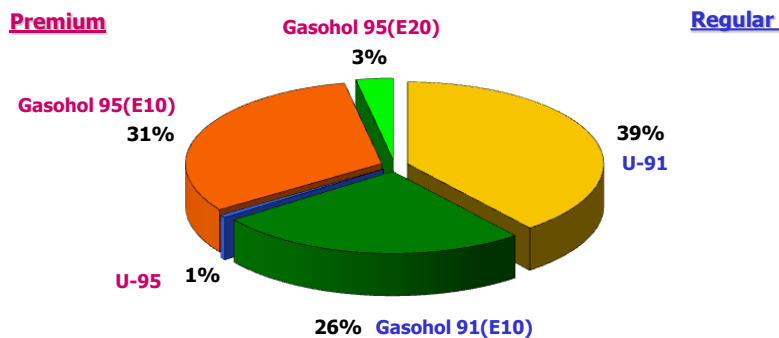
อย่างไรก็ดีหลังจากที่รัฐบาลประกาศลดการจัดเก็บเงินเข้ากองทุนน้ำมันเชื้อเพลิงในส่วนของน้ำมันเบนซิน 91 และ 95 ตั้งแต่วันที่ 27 สิงหาคม 2554 ซึ่งส่งผลให้ส่วนต่างราคาขายปลีกน้ำมันเบนซิน 91 และ 95 กับน้ำมันกลุ่มแก๊สโซฮอลล์ลดลง โดยยอดการจำหน่ายน้ำมันเบนซินทั้ง 91 และ 95 ในเดือนกันยายนเพิ่มขึ้นจากเดือนก่อนหน้าอย่างมาก ในขณะที่ยอดการจำหน่ายน้ำมันกลุ่มแก๊สโซฮอลล์ลดลง โดยเฉพาะน้ำมันแก๊สโซฮอลล์ 91 (E10) 95 (E10) และ 95 (E20) โดยมีรายละเอียดดังนี้

ปริมาณการใช้น้ำมันเบนซินรายเดือน

หน่วย : ล้านลิตร/วัน

	ม.ค.	ก.พ.	มี.ค.	เม.ย.	พ.ค.	มิ.ย.	ก.ค.	ส.ค.	ก.ย.	ต.ค.	พ.ย.	ธ.ค.	ม.ค.- ก.ย.
2550	19.8	20.5	20.5	20.5	19.5	20.6	19.9	20.6	19.8	20.0	19.6	20.1	20.2
2551	19.4	20.0	19.5	20.1	18.7	18.6	18.0	19.0	18.9	19.4	19.9	22.0	19.1
2552	21.5	21.0	21.4	21.1	21.0	20.3	20.4	19.9	20.0	20.1	19.6	21.2	20.7
2553	19.5	21.1	20.0	20.2	19.3	20.6	20.5	20.0	20.2	19.9	21.1	21.4	20.2
2554	20.4	21.3	19.8	20.6	19.7	20.8	19.8	20.4	20.1				20.3
Δ (%) จาก ช่วงเดียวกัน ปีก่อน	4.3	0.8	-0.8	1.7	2.0	0.9	-3.8	2.3	-0.9				0.7
Δ (%) จาก เดือนก่อนปี 54	-5.0	4.5	-6.8	3.8	-4.2	5.3	-4.8	3.4	-1.8				

การใช้น้ำมันเบนซิน ม.ค.-ก.ย. 2554

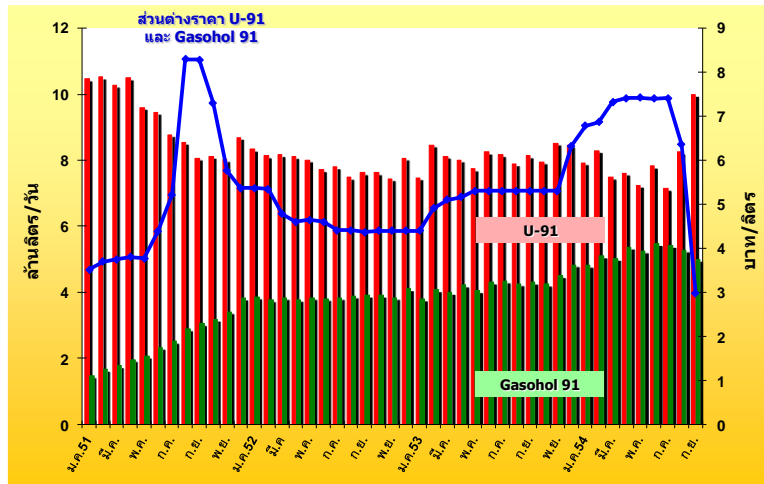


Gasoline	Regular			Premium	
	U-91	Gasohol 91 (E10)	U-95	Gasohol 95 (E10)	Gasohol 95 (E20)
Unit : ML/Day	7.97	5.20	0.11	6.38	0.62

● การใช้น้ำมันเบนซิน 91 ปัจจุบันคิดเป็นสัดส่วนร้อยละ 39 ของปริมาณการใช้น้ำมันเบนซินทั้งหมด ทั้งนี้ในช่วง 9 เดือนแรกของปี 2554 มีการใช้น้ำมันเบนซิน 91 เฉลี่ยที่ระดับ 7.97 ล้านลิตรต่อวัน ใกล้เคียงกับช่วงเดียวกันของปีก่อนซึ่งมีการใช้ที่ระดับ 8.03 ล้านลิตรต่อวัน หรือลดลงเล็กน้อยร้อยละ 0.7

ทั้งนี้หลังการปรับโครงสร้างราคาน้ำมันโดยลดการจัดเก็บเงินจากน้ำมันเบนซิน 91 เข้ากองทุนน้ำมันเชื้อเพลิงตั้งแต่วันที่ 27 สิงหาคม 2554 ซึ่งมีผลให้ส่วนต่างราคาขายปลีกน้ำมันเบนซิน 91 และน้ำมันแก๊สโซฮอล 91 (E10) ลดลงจาก 6.36 บาทต่อลิตรในเดือนสิงหาคม เหลือเพียง 2.98 บาทต่อลิตรในปัจจุบัน ส่งผลให้ในเดือนกันยายน 2554 มีการใช้น้ำมันเบนซิน 91 เฉลี่ยที่ระดับ 10.0 ล้านลิตรต่อวัน เพิ่มขึ้นจากเดือนเดียวกันของปีก่อนร้อยละ 22.8 และเพิ่มขึ้นจากเดือนก่อนหน้าถึงร้อยละ 21.1 เนื่องจากประชาชนหันไปใช้น้ำมันเบนซิน 91 แทนน้ำมันแก๊สโซฮอลมากขึ้น

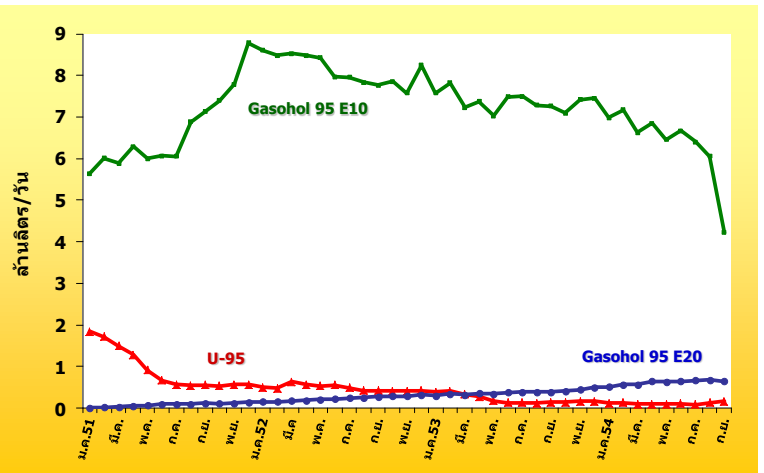
ยอดจำหน่าย และส่วนต่างราคาจำหน่ายน้ำมันเบนซิน 91 และแก๊สโซฮอล์ 91 ปี 2551-2554 (ก.ย.)



- การใช้ น้ำมันเบนซิน 95 มีแนวโน้มลดลงเนื่องจากถูกทดแทนด้วยน้ำมันแก๊สโซฮอล์ตามมาตรการส่งเสริมการใช้ น้ำมันแก๊สโซฮอล์ทดแทนน้ำมันเบนซิน 95 โดยในช่วง 9 เดือนแรกของปี 2554 มีปริมาณการใช้ น้ำมันเบนซิน 95 เฉลี่ยเพียง 0.11 ลิตรต่อวัน ลดลงจากช่วงเดียวกันของปีก่อนร้อยละ 50.8

ทั้งนี้หลังการปรับโครงสร้างราคาน้ำมันโดยลดการจัดเก็บเงินจากน้ำมันเบนซิน 95 เข้ากองทุนน้ำมันเชื้อเพลิงลงตั้งแต่วันที่ 27 สิงหาคม 2554 ซึ่งมีผลให้ส่วนต่างราคาขายปลีกน้ำมันเบนซิน 95 และน้ำมันแก๊สโซฮอล์ 95 (E10) ลดลงจาก 9.24 บาทต่อลิตรในเดือนสิงหาคม เหลือเพียง 4.04 บาทต่อลิตร และส่วนต่างราคาขายปลีกน้ำมันเบนซิน 95 และน้ำมันแก๊สโซฮอล์ 95 (E20) ลดลงจาก 13.28 บาทต่อลิตรในเดือนสิงหาคม เหลือเพียง 8.33 บาทต่อลิตรในปัจจุบัน ส่งผลให้ในเดือนกันยายน 2554 มีการใช้น้ำมันเบนซิน 95 เฉลี่ยที่ระดับ 0.16 ลิตรต่อวัน เพิ่มขึ้นจากเดือนเดียวกันของปีก่อนร้อยละ 18.0 และเพิ่มขึ้นจากเดือนก่อนหน้าถึงร้อยละ 23.0 เนื่องจากประชาชนหันไปใช้น้ำมันเบนซิน 95 แทนน้ำมันแก๊สโซฮอล์มากขึ้นเช่นเดียวกับการใช้น้ำมันเบนซิน 91 อย่างไรก็ตามการใช้ น้ำมันแก๊สโซฮอล์ 95 (E85) พบว่าไม่ได้รับผลกระทบจากมาตรการดังกล่าวเนื่องจากมีราคาจำหน่ายในระดับต่ำกว่าราคาน้ำมันเบนซิน 95 มากอยู่แล้ว

ยอดจำหน่ายน้ำมันเบนซิน 95 แก๊สโซฮอล์ 95 E10 และแก๊สโซฮอล์ 95 E20 ปี 2551-2554 (ก.ย.)



- **การใช้น้ำมันแก๊สโซฮอล** ปัจจุบันมีสัดส่วนประมาณร้อยละ 60 ของปริมาณการใช้น้ำมันเบนซินทั้งหมด ในช่วง 9 เดือนแรกของปี 2554 มีการใช้น้ำมันแก๊สโซฮอลเฉลี่ยที่ระดับ 12.2 ล้านลิตรต่อวัน เพิ่มขึ้นจากช่วงเดียวกันของปีก่อนร้อยละ 2.6 อย่างไรก็ตามหลังการปรับโครงสร้างราคาน้ำมันตั้งแต่วันที่ 27 สิงหาคม 2554 ซึ่งมีผลให้ราคาขายปลีกน้ำมันแก๊สโซฮอลอยู่ในระดับใกล้เคียงกับน้ำมันเบนซิน 91 และ 95 พบว่าทำให้ยอดการจำหน่ายน้ำมันกลุ่มแก๊สโซฮอลลดลง โดยเฉพาะน้ำมันแก๊สโซฮอล 91 (E10) 95 (E10) และ 95 (E20) โดยมีรายละเอียดดังนี้

- **การใช้น้ำมันแก๊สโซฮอล 91 (E10)** คิดเป็นร้อยละ 26 ของปริมาณการใช้น้ำมันเบนซินทั้งหมด ในช่วง 9 เดือนแรกของปี 2554 มีปริมาณการใช้เฉลี่ยอยู่ที่ระดับ 5.2 ล้านลิตรต่อวัน เพิ่มขึ้นจากช่วงเดียวกันของปีที่แล้วร้อยละ 25.1 ทั้งนี้การใช้ในเดือนกันยายน 2554 อยู่ที่ระดับ 5.0 ล้านลิตรต่อวัน เพิ่มขึ้นจากเดือนเดียวกันของปีก่อนร้อยละ 16.1 แต่ลดลงจากเดือนก่อนหน้าร้อยละ 5.4

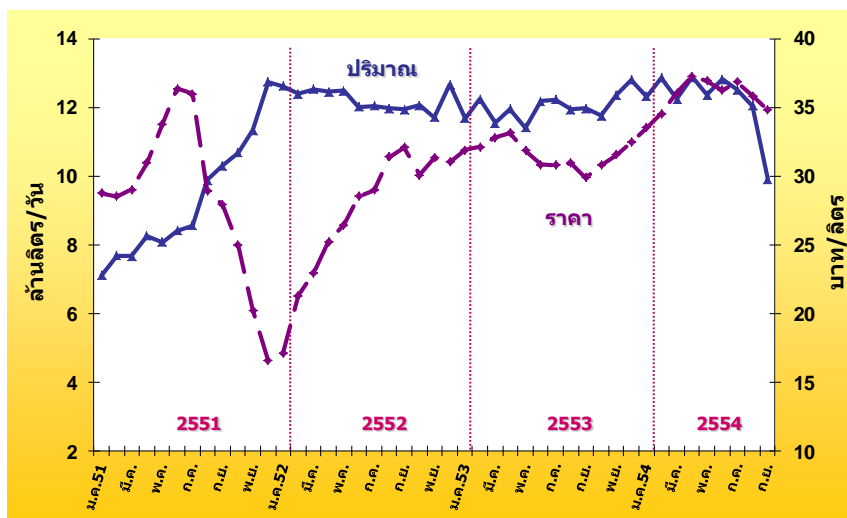
- **การใช้น้ำมันแก๊สโซฮอล 95 (E10)** เป็นกลุ่มที่มีสัดส่วนมากที่สุด คิดเป็นร้อยละ 31 ของปริมาณการใช้น้ำมันเบนซินทั้งหมด ทั้งนี้การใช้แก๊สโซฮอล 95 (E10) เริ่มมีแนวโน้มลดลงตั้งแต่ปี 2552 ตามปัจจัยราคาขายปลีกเฉลี่ยที่เพิ่มสูงขึ้น ในช่วง 9 เดือนแรกของปี 2554 มีปริมาณการใช้เฉลี่ย 6.4 ล้านลิตรต่อวัน ลดลงจากช่วงเดียวกันของปีก่อนร้อยละ 13.7 โดยการใช้ในเดือนกันยายน 2554 อยู่ที่ระดับ 4.2 ล้านลิตรต่อวัน ลดลงจากเดือนเดียวกันของปีก่อนร้อยละ 41.8 และลดลงจากเดือนก่อนหน้าร้อยละ 30.2

- **การใช้น้ำมันแก๊สโซฮอล 95 (E20)** คิดเป็นสัดส่วนร้อยละ 3 ของปริมาณการใช้น้ำมันเบนซินทั้งหมด ทั้งนี้การใช้น้ำมันแก๊สโซฮอล 95 (E20) มีการขยายตัวอย่างต่อเนื่องตั้งแต่ปี 2551 ปริมาณการใช้เฉลี่ยช่วง 9 เดือนแรกของปี 2554 อยู่ที่ระดับ 0.62 ล้านลิตรต่อวัน เพิ่มขึ้นจากช่วงเดียวกันของปีก่อนร้อยละ 75.0 อย่างไรก็ตามการใช้ในเดือนกันยายน 2554 อยู่ที่ระดับ 0.64 ล้านลิตรต่อวัน เพิ่มขึ้นจากเดือนเดียวกันของปีก่อนร้อยละ 65.8 แต่ลดลงจากเดือนก่อนหน้าร้อยละ 4.4 ปัจจุบันมีสถานีบริการน้ำมันแก๊สโซฮอล 95 (E20) เพิ่มมากขึ้น โดยในเดือนกันยายน 2554 มีสถานีบริการทั้งสิ้น 768 แห่ง โดยเป็นของ ปตท. 342 แห่ง ปตท.บริหารธุรกิจค้าปลีก 6 แห่ง และบางจาก 420 แห่ง

- **การใช้น้ำมันแก๊สโซฮอล 95 (E85)** มีการขยายตัวอย่างต่อเนื่องตั้งแต่เริ่มจำหน่ายในปี 2552 ในช่วง 9 เดือนแรกของปี 2554 มีการใช้เฉลี่ยประมาณ 22,400 ลิตรต่อวัน เพิ่มขึ้นจากช่วงเดียวกันของปีก่อนที่มีการใช้เฉลี่ยเพียงประมาณ 4,600 ลิตรต่อวัน ถึงกว่า 5 เท่า เนื่องจากมีรถยนต์รุ่นใหม่ที่ใช้ใช้น้ำมันน้ำมันแก๊สโซฮอล 95 (E85) (FFV: Flexible Fuel Vehicle) ออกสู่ตลาดมากขึ้น ตามมาตรการสนับสนุนการผลิตรถยนต์ FFV ของรัฐบาลที่ลดการจัดเก็บภาษีรถยนต์สำเร็จรูป และขึ้นส่วนการประกอบรถยนต์ FFV อีกทั้งยังมีรถยนต์รุ่นเก่าบางส่วนปรับแต่งเครื่องยนต์โดยการติดตั้งอุปกรณ์คอนเวอร์ชันคิตส์ เพื่อให้สามารถเติมน้ำมันแก๊สโซฮอล 95 (E85) ได้ โดยในเดือนกันยายน 2554 มีการใช้เฉลี่ยที่ระดับ 30,600 ลิตรต่อวัน เพิ่มขึ้นจากเดือนก่อนหน้าร้อยละ 1.6

ดังนั้น เพื่อเป็นการรองรับการขยายตัวของการใช้น้ำมันแก๊สโซฮอล 95 (E85) ในอนาคต บริษัทบางจากจึงได้ขยายสถานีจำหน่ายออกสู่ภูมิภาคเพิ่มขึ้น โดย ณ เดือนกันยายน 2554 มีสถานีจำหน่ายน้ำมันแก๊สโซฮอล 95 (E85) ของ ปตท. และบางจากรวมทั้งสิ้น 24 แห่ง แบ่งเป็นของ ปตท. 6 แห่ง และของบางจาก 18 แห่ง ทั้งนี้ ปตท. มีแผนที่จะขยายสถานีจำหน่ายน้ำมันแก๊สโซฮอล 95 (E85) ให้ได้ 50 แห่งภายในปี 2555

**ยอดจำหน่ายแก๊สโซลและราคาเฉลี่ย
ปี 2551-2554 (ก.ย.)**



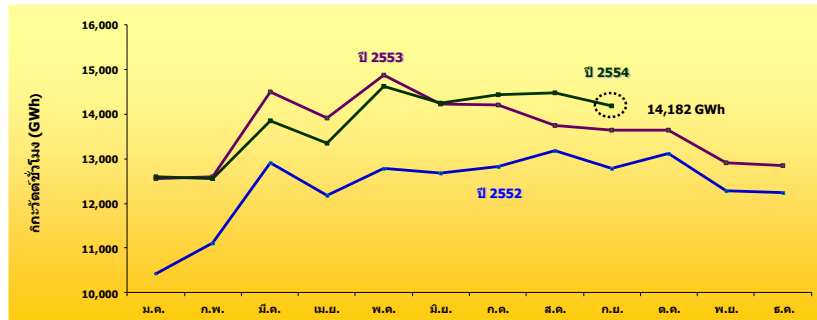
4. ไฟฟ้า

- การผลิตพลังงานไฟฟ้า (Gross Energy Generation) ช่วง 9 เดือนแรกของปี 2554 มีจำนวน 124,313 กิกะวัตต์ชั่วโมง ใกล้เคียงกับช่วงเดียวกันของปีก่อนซึ่งมีการผลิตไฟฟ้าที่ระดับ 124,272 กิกะวัตต์ชั่วโมง หรือเพิ่มขึ้นเล็กน้อยร้อยละ 0.03 เนื่องจากช่วงต้นปีสภาพอากาศมีอุณหภูมิลดต่ำลงต่อเนื่องเป็นระยะเวลานาน ประกอบกับการลดการผลิตของภาคอุตสาหกรรมจากผลกระทบของแผ่นดินไหวและสึนามิในประเทศญี่ปุ่น จึงส่งผลให้ความต้องการไฟฟ้าช่วง 9 เดือนแรกของปีนี้อยู่ในระดับใกล้เคียงกับปีที่ผ่านมา อย่างไรก็ตาม ตั้งแต่เดือน มิถุนายน 2554 ที่ผ่านมามีการใช้ไฟฟ้าเริ่มกลับมามีแนวโน้มเพิ่มขึ้นเนื่องจากเหตุการณ์พิบัติภัยในประเทศญี่ปุ่นเริ่ม คลี่คลาย โดยในเดือนกันยายนมีการผลิตไฟฟ้าที่ระดับ 14,182 กิกะวัตต์ชั่วโมง เพิ่มขึ้นจากเดือนเดียวกันของปี ก่อนร้อยละ 4.0

- ความต้องการไฟฟ้าสูงสุด (Gross Peak Generation) ของปี 2554 เกิดขึ้นเมื่อวันอังคารที่ 24 พฤษภาคม เวลา 14.00 น. อยู่ที่ระดับ 24,518 เมกะวัตต์ ต่ำกว่า Peak ของปี 2553 ซึ่งเกิดขึ้นเมื่อวันจันทร์ที่ 10 พฤษภาคม เวลา 14.00 น. ที่ระดับ 24,630 เมกะวัตต์ หรือลดลงร้อยละ 0.5

การผลิตพลังงานไฟฟ้ารายเดือน ปี 2552-2554 (ก.ย.)

	กิกะวัตต์ชั่วโมง (GWh)												
	ม.ค.	ก.พ.	มี.ค.	เม.ย.	พ.ค.	มิ.ย.	ก.ค.	ส.ค.	ก.ย.	ต.ค.	พ.ย.	ธ.ค.	ม.ค.-ก.ย.
2552	10,418	11,104	12,910	12,176	12,794	12,680	12,822	13,190	12,784	13,124	12,277	12,238	110,878
2553	12,564	12,597	14,497	13,907	14,872	14,234	14,214	13,742	13,643	13,641	12,917	12,838	124,272
2554	12,604	12,559	13,859	13,344	14,620	14,241	14,429	14,475	14,182				124,313
Δ (%) จากช่วงเดียวกันปีก่อน	0.32	-0.31	-4.40	-4.05	-1.69	0.05	1.51	5.33	3.95				0.03
Δ (%) จากเดือนก่อนปี 54	-1.82	-0.36	10.36	-3.72	9.56	-2.60	1.32	0.32	-2.02				



● การใช้ไฟฟ้ารายสาขา ช่วง 9 เดือนแรกปี 2554 มีการใช้ไฟฟ้ารวมทั้งสิ้น 113,736 กิกะวัตต์ชั่วโมง ทั้งนี้กลุ่มผู้ใช้ไฟฟ้าส่วนใหญ่มีการใช้ไฟลดลง โดยเฉพาะภาคครัวเรือน และกิจการขนาดเล็ก ซึ่งมีสัดส่วนการใช้ร้อยละ 22 และร้อยละ 10 ของผู้ใช้ไฟฟ้าทั้งหมดตามลำดับ มีการใช้ไฟลดลงจากช่วงเดียวกันของปีก่อนร้อยละ 3.2 และร้อยละ 1.6 เนื่องจากปัจจัยด้านสภาพอากาศในปีนี้มีอุณหภูมิต่ำกว่าค่าเฉลี่ยของปีก่อนต่อเนื่องเป็นเวลานาน ประกอบกับการเกิดอุทกภัยในหลายพื้นที่ของประเทศจึงส่งผลให้มีการใช้เครื่องใช้ไฟฟ้าลดลง ในขณะที่การใช้ไฟฟ้าภาคอุตสาหกรรมซึ่งเป็นกลุ่มที่มีสัดส่วนการใช้ไฟสูงสุด คือร้อยละ 46 ของผู้ใช้ไฟฟ้าทั้งหมด ยังคงมีการใช้ไฟเพิ่มขึ้นร้อยละ 3.1 เช่นเดียวกับภาคธุรกิจซึ่งมีสัดส่วนการใช้ไฟฟ้าร้อยละ 16 มีการใช้ไฟเพิ่มขึ้นร้อยละ 2.0 อย่างไรก็ตามในเดือนกันยายน 2554 การใช้ไฟฟ้าในภาคอุตสาหกรรมและภาคธุรกิจดังกล่าวเริ่มมีแนวโน้มลดลง เนื่องจากผลกระทบจากภาวะอุทกภัยต่อเนื่องในพื้นที่ภาคกลาง โดยมีรายละเอียดดังนี้

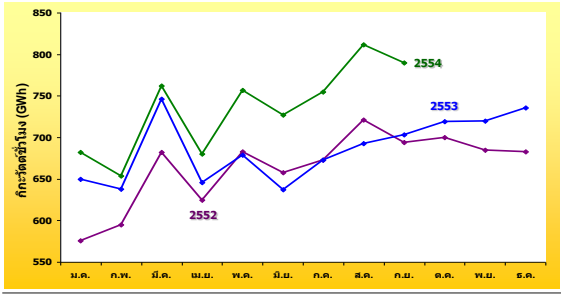
การใช้ไฟฟ้ารายสาขา ปี 2551-2554 (ก.ย.)

GWh	2551	2552	2553	2554 (ม.ค.-ก.ย.)	Δ (%) จากช่วงเดียวกันของปีก่อน	สัดส่วน (%)
ครัวเรือน	28,691	30,257	33,216	24,773	-3.2	22
กิจการขนาดเล็ก	13,730	14,342	15,586	11,707	-1.6	10
ธุรกิจ	21,052	21,341	23,005	17,797	2.0	16
อุตสาหกรรม	64,148	60,874	67,952	52,467	3.1	46
ส่วนราชการ และองค์กรที่ไม่แสวงหากำไร	4,392	4,677	5,049	3,702	-4.4	3
เกษตรกรรม	281	318	335	256	-13.4	0.2
การใช้ไฟฟ้าที่ไม่คิดมูลค่า	1,777	1,843	2,034	1,597	6.3	1.4
อื่นๆ	1,449	1,530	2,123	1,438	-7.3	1.3
รวมทั้งสิ้น	135,520	135,181	149,301	113,736	0.6	100

- **การใช้ไฟฟ้าภาคอุตสาหกรรม** การผลิตภาคอุตสาหกรรมปี 2554 มีการชะลอตัวในช่วงเดือน เมษายน – พฤษภาคม เนื่องจากได้รับผลกระทบจากเหตุการณ์สึนามิในประเทศญี่ปุ่น ก่อนจะเริ่มขยายตัวเพิ่มขึ้น ในช่วงครึ่งปีหลังหลังเหตุการณ์พิบัติภัยเริ่มคลี่คลาย อย่างไรก็ตามในเดือนกันยายน 2554 การผลิตเริ่มมีแนวโน้มลดลงอีกครั้งจากภาวะอุทกภัยในพื้นที่ภาคกลางของประเทศ ประกอบกับภาวะเศรษฐกิจของสหภาพยุโรปและสหรัฐอเมริกาที่ยังมีแนวโน้มชะลอตัว โดยดัชนีผลผลิตภาคอุตสาหกรรมเดือนกันยายนอยู่ที่ระดับ 200.43 ปรับตัวลดลงร้อยละ 0.5 จากช่วงเดียวกันของปีก่อน เนื่องจากผู้ประกอบการอยู่ในภาวะเตรียมพร้อมรับมือน้ำท่วม ส่งผลให้การใช้ไฟฟ้าในการผลิตภาคอุตสาหกรรมหลักส่วนใหญ่ลดลง โดยมีรายละเอียดดังนี้

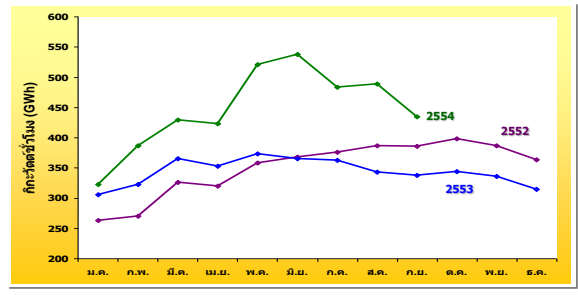
อุตสาหกรรมการผลิตอาหาร มีการใช้ไฟฟ้าเพิ่มขึ้นเมื่อเทียบกับช่วงเดียวกันของปีก่อนตามการขยายตัวของการผลิตมาตั้งแต่ต้นปี 2554 เนื่องจากวัตถุดิบมีปริมาณเพิ่มขึ้นหลังจากประสบปัญหาภัยแล้งในปีที่ผ่านมา อย่างไรก็ตามในเดือนกันยายน 2554 แม้การใช้ไฟฟ้าจะยังคงเพิ่มขึ้นร้อยละ 12.5 เมื่อเทียบกับเดือนเดียวกันของปีก่อน แต่ลดลงจากเดือนก่อนหน้าร้อยละ 2.7 ตามปริมาณคำสั่งซื้อที่ลดลงตามฤดูกาล เช่นเดียวกับอุตสาหกรรมอิเล็กทรอนิกส์ และอุตสาหกรรมการผลิตยานยนต์ที่แม้ในเดือนกันยายน 2554 จะยังมีการใช้ไฟฟ้าเพิ่มขึ้นเมื่อเทียบกับเดือนเดียวกันของปีก่อน แต่ลดลงจากเดือนสิงหาคมเช่นกัน โดยอุตสาหกรรมอิเล็กทรอนิกส์เดือนกันยายน 2554 มีการใช้ไฟฟ้าเพิ่มขึ้นเมื่อเทียบกับเดือนเดียวกันของปีก่อนร้อยละ 28.5 แต่ลดลงจากเดือนก่อนหน้าร้อยละ 11.1 ตามการชะลอการผลิตของผู้ประกอบการเนื่องจากสินค้าคงคลังอยู่ในระดับสูง ประกอบกับอยู่ในภาวะเตรียมการรับมือวิกฤติน้ำท่วม เนื่องจากนิคมอุตสาหกรรมซึ่งเป็นฐานการผลิตเพื่อส่งออกสินค้าอิเล็กทรอนิกส์ส่วนใหญ่อยู่ในเขตพื้นที่เสี่ยงน้ำท่วมดังกล่าว **อุตสาหกรรมการผลิตยานยนต์** มีการใช้ไฟฟ้าเพิ่มขึ้นเมื่อเทียบกับเดือนเดียวกันของปีก่อนร้อยละ 7.0 แต่ลดลงจากเดือนก่อนหน้าร้อยละ 6.5 ตามการชะลอการผลิตของผู้ประกอบการบางส่วนซึ่งอยู่ในภาวะเตรียมรับมือน้ำท่วมเช่นเดียวกัน ด้าน**อุตสาหกรรมพลาสติก** มีการใช้ไฟฟ้าเพิ่มขึ้นจากเดือนเดียวกันของปีก่อนต่อเนื่องเป็นเดือนที่ห้าหลังชะลอการผลิตในช่วงเดือนเมษายน โดยในเดือนกันยายน 2554 มีการใช้ไฟเพิ่มขึ้นร้อยละ 4.3 แต่ลดลงจากเดือนก่อนหน้าเล็กน้อยร้อยละ 1.0 เนื่องจากความต้องการในตลาดโลกลดลงตามภาวะเศรษฐกิจที่อยู่ในช่วงชะลอตัว ในขณะที่**อุตสาหกรรมเหล็กและเหล็กกล้า** มีแนวโน้มการใช้ไฟฟ้าในระดับใกล้เคียงกับปีที่ผ่านมาตั้งแต่ต้นปี 2554 โดยในเดือนกันยายนพบว่ามีการใช้ไฟฟ้าลดลงจากเดือนเดียวกันของปีก่อนร้อยละ 0.9 และลดลงจากเดือนก่อนหน้าร้อยละ 4.8 ตามคำสั่งซื้อที่ลดลงเนื่องจากอยู่ในช่วงอุทกภัย ประกอบกับช่วงก่อนหน้ามีการนำเข้าสินค้าจำนวนมากจากต่างประเทศ ทำให้ผู้ผลิตลดการผลิตและเน้นการระบายสินค้าในสต็อกแทน เช่นเดียวกับ**อุตสาหกรรมการผลิตสิ่งทอ** ซึ่งในเดือนกันยายนมีการใช้ไฟฟ้าลดลงจากเดือนเดียวกันของปีก่อนร้อยละ 7.2 และลดลงจากเดือนก่อนหน้าร้อยละ 5.2 จากการผลิตเพื่อการส่งออกที่ลดลง ทั้งการส่งออกผ้าฝ้ายและด้ายไปตลาดอาเซียน และการส่งออกเครื่องนุ่งห่มไปยังสหรัฐอเมริกาซึ่งล้วนเป็นตลาดส่งออกสิ่งทอที่สำคัญของไทย

การใช้ไฟฟ้าอุตสาหกรรมการผลิตอาหาร ปี 2552-2554 (ก.ม.)



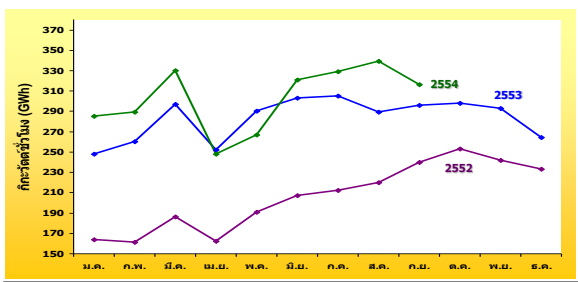
อัตราการขยายตัว (%)												
ปี	ม.ค.	ก.พ.	มี.ค.	เม.ย.	พ.ค.	มิ.ย.	ก.ค.	ส.ค.	ก.ย.	ต.ค.	พ.ย.	ธ.ค.
2552	-8.2	-0.7	1.9	2.1	6.5	7.2	2.3	7.2	4.3	7.2	14.0	16.6
2553	12.8	7.3	9.4	3.4	-0.5	-3.2	0.0	-3.9	1.3	2.8	5.2	7.7
2554	5.0	2.4	2.2	5.3	11.4	14.1	12.1	17.2	12.5			9.1

การใช้ไฟฟ้าอุตสาหกรรมอิเล็กทรอนิกส์ ปี 2552-2554 (ก.ม.)



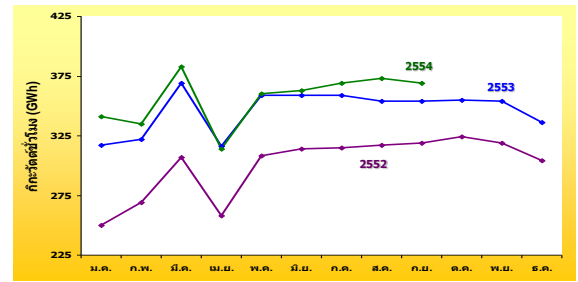
อัตราการขยายตัว (%)												
ปี	ม.ค.	ก.พ.	มี.ค.	เม.ย.	พ.ค.	มิ.ย.	ก.ค.	ส.ค.	ก.ย.	ต.ค.	พ.ย.	ธ.ค.
2552	-31.5	-28.5	-20.9	-16.8	-13.3	-8.4	-8.8	-7.4	-5.7	8.4	21.7	55.7
2553	16.5	19.5	12.1	10.5	4.1	-0.8	-3.6	-11.3	-12.5	-13.7	-13.3	-13.3
2554	5.4	19.7	17.4	19.8	39.8	47.2	33.4	42.5	28.5			28.7

การใช้ไฟฟ้าอุตสาหกรรมการผลิตยานยนต์ ปี 2552-2554 (ก.ม.)



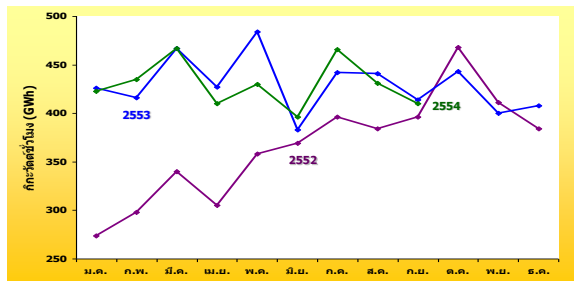
อัตราการขยายตัว (%)												
ปี	ม.ค.	ก.พ.	มี.ค.	เม.ย.	พ.ค.	มิ.ย.	ก.ค.	ส.ค.	ก.ย.	ต.ค.	พ.ย.	ธ.ค.
2552	-28.5	-32.7	-29.6	-27.8	-27.4	-20.3	-18.0	-10.4	-5.1	-3.8	2.5	33.3
2553	51.1	61.2	59.5	55.8	51.8	46.7	43.4	31.5	23.4	17.5	21.1	13.5
2554	14.6	11.1	11.1	-1.6	-7.9	5.7	8.0	17.1	7.0			7.2

การใช้ไฟฟ้าอุตสาหกรรมพลาสติก ปี 2552-2554 (ก.ม.)



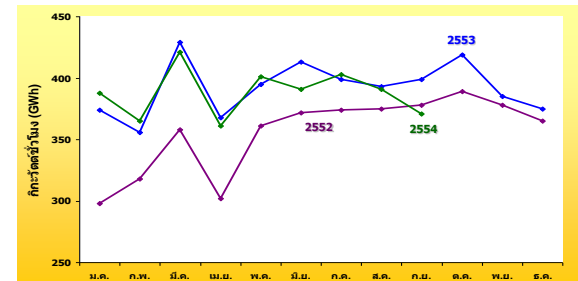
อัตราการขยายตัว (%)												
ปี	ม.ค.	ก.พ.	มี.ค.	เม.ย.	พ.ค.	มิ.ย.	ก.ค.	ส.ค.	ก.ย.	ต.ค.	พ.ย.	ธ.ค.
2552	-19.3	-10.2	-7.2	-8.7	-6.1	-3.8	-2.3	1.5	5.1	5.9	-2.9	21.4
2553	27.1	19.6	20.2	22.3	16.7	14.3	14.1	11.6	11.0	9.6	10.8	17.0
2554	7.6	4.1	3.7	-0.7	0.1	1.2	2.8	5.4	4.3			3.2

การใช้ไฟฟ้าอุตสาหกรรมเหล็กและเหล็กกล้า ปี 2552-2554 (ก.ม.)



อัตราการขยายตัว (%)												
ปี	ม.ค.	ก.พ.	มี.ค.	เม.ย.	พ.ค.	มิ.ย.	ก.ค.	ส.ค.	ก.ย.	ต.ค.	พ.ย.	ธ.ค.
2552	-43.8	-33.1	-38.9	-34.7	-39.3	-29.3	-27.1	-23.1	15.7	52.8	44.7	18.3
2553	95.4	39.6	37.5	39.8	35.1	4.0	11.6	14.7	4.4	-5.3	-2.7	6.2
2554	-0.7	4.6	0.0	-3.9	-11.2	3.5	5.6	-2.3	-0.9			-0.8

การใช้ไฟฟ้าอุตสาหกรรมการผลิตสิ่งทอ ปี 2552-2554 (ก.ม.)

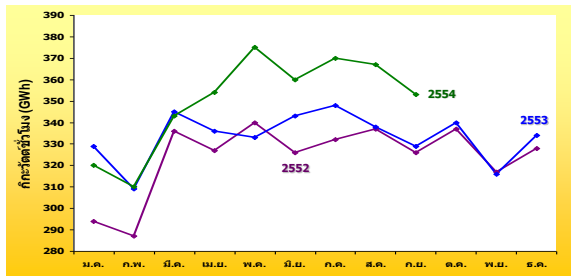


อัตราการขยายตัว (%)												
ปี	ม.ค.	ก.พ.	มี.ค.	เม.ย.	พ.ค.	มิ.ย.	ก.ค.	ส.ค.	ก.ย.	ต.ค.	พ.ย.	ธ.ค.
2552	-22.0	-15.6	-13.6	-12.3	-7.6	-3.8	-3.8	-1.9	-0.6	0.3	3.5	16.2
2553	25.5	11.8	19.9	22.2	9.6	11.0	6.7	4.7	5.6	7.7	2.0	2.8
2554	3.7	2.5	-2.0	-1.9	1.6	-5.3	1.0	-0.6	-7.2			-1.0

- การใช้ไฟฟ้าภาคธุรกิจ เดือนกันยายน 2554 ภาคธุรกิจส่วนใหญ่ยังคงมีการใช้ไฟฟ้าเป็นบวกเมื่อเทียบกับเดือนเดียวกันของปีก่อน แต่ลดลงจากเดือนก่อนหน้าเนื่องจากผลกระทบจากภาวะอุทกภัยเช่นเดียวกับภาคอุตสาหกรรม โดยกลุ่มธุรกิจห้างสรรพสินค้า และร้านขายปลีก มีการใช้ไฟฟ้าเพิ่มขึ้นเมื่อเทียบกับเดือนเดียวกันของปีก่อนร้อยละ 7.5 และร้อยละ 7.6 แต่ลดลงจากเดือนสิงหาคมร้อยละ 3.6 และร้อยละ 3.2 ตามลำดับ ตามการใช้จ่ายเพื่อการอุปโภคและบริโภคของครัวเรือนที่ชะลอตัว สะท้อนจากดัชนีการอุปโภคบริโภคภาคเอกชน เดือนกันยายนที่ขยายตัวในอัตราชะลอลงตามฐานการบริโภคที่เริ่มได้รับผลกระทบจากอุทกภัยในพื้นที่ภาคกลางของประเทศ เช่นเดียวกับธุรกิจอพาร์ทเมนต์และเกสต์เฮาส์ ซึ่งแม้จะมีการใช้ไฟฟ้าเพิ่มขึ้นจากเดือนเดียวกันของปีก่อนร้อยละ 0.8 แต่ลดลงจากเดือนก่อนหน้าร้อยละ 4.0 โดยการใช้ไฟฟ้าในธุรกิจดังกล่าวมีแนวโน้มลดลงอย่าง

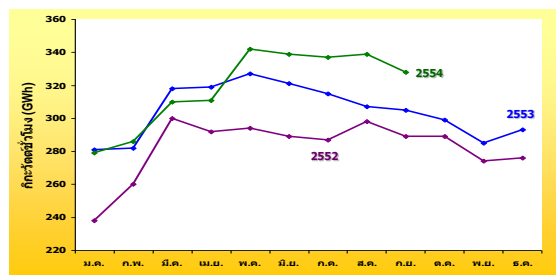
ต่อเนื่องในช่วงครึ่งปีหลัง ด้านธุรกิจอสังหาริมทรัพย์ และการก่อสร้าง เดือนกันยายนมีการใช้ไฟฟ้าลดลงจากเดือนก่อนหน้าร้อยละ 1.5 และร้อยละ 5.8 ตามลำดับ ตามการลงทุนภาคเอกชนที่เริ่มชะลอตัวเช่นเดียวกัน สะท้อนได้จากดัชนีการลงทุนภาคเอกชนทั้งจากพื้นที่รับอนุญาตก่อสร้างในเขตเทศบาล ตลอดจนปริมาณการจำหน่ายปูนซีเมนต์ในประเทศที่ขยายตัวในอัตราชะลอหลังจากที่เร่งตัวไปแล้วในช่วงก่อนหน้า ในขณะที่ธุรกิจกลุ่มโรงแรม เดือนกันยายนมีการใช้ไฟฟ้าเพิ่มขึ้นเมื่อเทียบกับเดือนเดียวกันของปีก่อนร้อยละ 20.0 และเพิ่มขึ้นจากเดือนก่อนหน้าร้อยละ 7.2 ตามภาคการท่องเที่ยวซึ่งยังคงมีการขยายตัวที่ดี บ่งชี้จากจำนวนนักท่องเที่ยวต่างชาติเดือนกันยายนที่เดินทางเข้าประเทศไทยเพิ่มขึ้นถึงร้อยละ 22.7 รวมทั้งเป็นการเข้าพักที่เพิ่มขึ้นจากผู้ประสบอุทกภัยบางส่วน

การใช้ไฟฟ้าห้างสรรพสินค้า ปี 2552-2554 (ก.ย.)



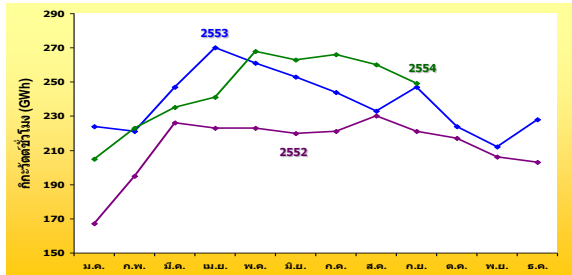
ปี	อัตราการขยายตัว (%)												
	ม.ค.	ก.พ.	มี.ค.	เม.ย.	พ.ค.	มิ.ย.	ก.ค.	ส.ค.	ก.ย.	ต.ค.	พ.ย.	ธ.ค.	
2552	-0.7	1.4	4.5	2.0	3.7	2.3	2.3	-1.1	3.5	3.3	6.9	10.5	2.0
2553	11.9	7.7	2.5	2.6	-2.0	5.2	4.9	0.1	0.9	0.8	-0.4	1.6	3.6
2554	-2.7	0.2	-0.6	5.3	12.7	5.1	6.3	8.6	7.5				4.7

การใช้ไฟฟ้าร้านค้าปลีก ปี 2552-2554 (ก.ย.)



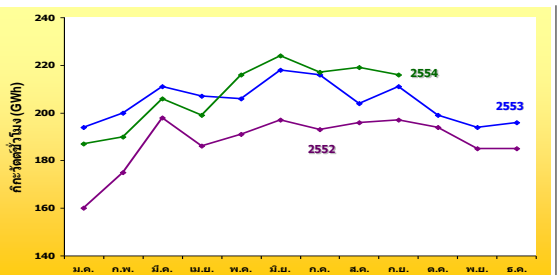
ปี	อัตราการขยายตัว (%)												
	ม.ค.	ก.พ.	มี.ค.	เม.ย.	พ.ค.	มิ.ย.	ก.ค.	ส.ค.	ก.ย.	ต.ค.	พ.ย.	ธ.ค.	
2552	-9.2	0.4	5.4	0.1	1.7	1.6	-0.1	1.7	1.7	0.0	4.7	13.0	0.4
2553	18.2	8.5	6.0	9.2	11.3	11.3	9.8	3.3	5.6	3.6	3.9	6.0	9.0
2554	-0.8	1.2	-2.3	-2.4	4.7	5.3	7.0	10.2	7.6				3.4

การใช้ไฟฟ้าภัตตาคารและเกสดีเอสปี 2552-2554 (ก.ย.)



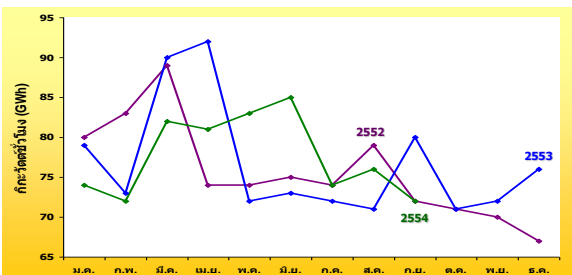
ปี	อัตราการขยายตัว (%)												
	ม.ค.	ก.พ.	มี.ค.	เม.ย.	พ.ค.	มิ.ย.	ก.ค.	ส.ค.	ก.ย.	ต.ค.	พ.ย.	ธ.ค.	
2552	-8.7	8.7	8.0	5.5	3.8	6.6	5.1	6.9	8.6	0.2	3.8	20.5	5.1
2553	34.5	13.2	9.4	20.8	17.1	14.8	10.1	1.0	11.9	3.2	2.9	12.0	14.1
2554	-8.4	1.0	-5.0	-10.8	2.7	4.0	9.1	11.6	0.8				0.5

การใช้ไฟฟ้าอสังหาริมทรัพย์ ปี 2552-2554 (ก.ย.)



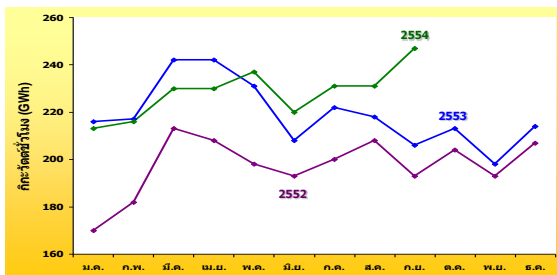
ปี	อัตราการขยายตัว (%)												
	ม.ค.	ก.พ.	มี.ค.	เม.ย.	พ.ค.	มิ.ย.	ก.ค.	ส.ค.	ก.ย.	ต.ค.	พ.ย.	ธ.ค.	
2552	-8.2	2.8	6.7	0.1	1.3	2.3	0.7	1.6	2.8	-1.8	3.6	11.9	1.2
2553	21.3	14.3	6.3	11.1	8.0	10.9	12.1	3.6	7.1	2.8	4.8	5.8	10.2
2554	-3.4	-4.9	-2.0	-3.8	4.6	2.6	0.1	7.8	2.7				0.5

การใช้ไฟฟ้าการก่อสร้าง ปี 2552-2554 (ก.ย.)



ปี	อัตราการขยายตัว (%)												
	ม.ค.	ก.พ.	มี.ค.	เม.ย.	พ.ค.	มิ.ย.	ก.ค.	ส.ค.	ก.ย.	ต.ค.	พ.ย.	ธ.ค.	
2552	-12.4	-11.4	-14.4	-25.3	-24.0	-25.0	-26.7	-19.9	-23.5	-25.0	-21.9	-17.0	-20.4
2553	-2.3	-12.1	0.6	24.4	-3.0	-3.3	-2.1	-10.4	10.7	0.6	2.7	12.9	0.0
2554	-6.1	-0.4	-9.0	-11.4	14.5	16.5	2.7	7.3	-9.8				-0.3

การใช้ไฟฟ้าธุรกิจกลุ่มโรงแรม ปี 2552-2554 (ก.ย.)



ปี	อัตราการขยายตัว (%)												
	ม.ค.	ก.พ.	มี.ค.	เม.ย.	พ.ค.	มิ.ย.	ก.ค.	ส.ค.	ก.ย.	ต.ค.	พ.ย.	ธ.ค.	
2552	-6.2	3.0	5.6	3.9	2.4	7.8	3.8	6.9	12.5	8.7	13.2	26.6	4.4
2553	27.2	19.5	14.0	16.6	16.9	7.4	11.1	5.1	6.9	4.3	2.7	3.5	13.6
2554	-1.8	-0.6	-4.9	-4.8	2.8	5.7	3.9	5.7	20.0				2.6