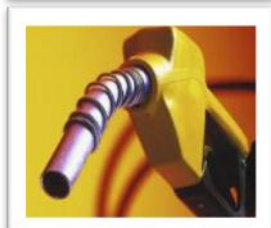


สถานการณ์การใช้น้ำมันและไฟฟ้า 4 เดือนแรกของปี 2555

จัดทำโดย
ศูนย์พยากรณ์และสารสนเทศพลังงาน



สถานการณ์การใช้น้ำมันและไฟฟ้า 4 เดือนแรกของปี 2555

1. ภาพรวมการใช้น้ำมันและไฟฟ้า

● การใช้น้ำมันเบนซินและดีเซลในช่วง 4 เดือนแรกของปี 2555 เพิ่มขึ้นจากช่วงเดียวกันของปีก่อนเล็กน้อย โดยการใช้ น้ำมันดีเซลอยู่ที่ระดับ 57.4 ล้านลิตรต่อวัน มีการใช้เพิ่มขึ้นจากช่วงเดียวกันของปีก่อนร้อยละ 6.3 และ การใช้น้ำมันในกลุ่มเบนซินอยู่ที่ระดับ 20.6 ล้านลิตรต่อวัน เพิ่มขึ้นจากช่วงเดียวกันของปีก่อนร้อยละ 0.5 อย่างไรก็ตาม การใช้น้ำมันดีเซลในเดือนเมษายน 2555 อยู่ที่ระดับ 57.4 ล้านลิตรต่อวัน ลดลงจากเดือนก่อนหน้าร้อยละ 2.7 ส่วนหนึ่งเป็นผลมาจากการขนส่งผลผลิตทางการเกษตรลดลง ประกอบกับการเดินทางท่องเที่ยวในช่วงเทศกาลสงกรานต์ลดลง เนื่องจากราคาน้ำมันแพง และค่าใช้จ่ายที่เพิ่มขึ้นจากช่วงน้ำท่วม ทำให้ประชาชนจำเป็นต้องประหยัดและลดการใช้จ่ายลง ในขณะที่การใช้น้ำมันเบนซินเดือนเมษายน 2555 อยู่ที่ 20.5 ล้านลิตรต่อวัน ลดลงจากเดือนก่อนหน้าร้อยละ 0.7 ส่วนการใช้แก๊สโซฮอล์ปรับเพิ่มขึ้นทุกชนิด เนื่องจากการเรียกเก็บเงินเข้ากองทุนน้ำมันเชื้อเพลิงในส่วนของน้ำมันเบนซินเพิ่มขึ้นอีก 1 บาทต่อลิตรในวันที่ 16 เมษายน 2555 ทำให้ราคาขายปลีกแก๊สโซฮอล์ 91 ถูกกว่าเบนซิน 91 อยู่ที่ 4.65 บาทต่อลิตร

การใช้น้ำมันดีเซลและเบนซินรายเดือนปี 2555

	หน่วย : ล้านลิตร/วัน					
	ม.ค.	ก.พ.	มี.ค.	เม.ย.	ม.ค.-เม.ย.	สัดส่วน (%)
ดีเซล	54.7	58.5	59.0	57.4	57.4	100
เบนซิน	20.4	20.9	20.6	20.5	20.6	100
เบนซินธรรมดา	14.6	14.9	14.7	14.4	14.7	71
- เบนซิน 91	9.4	9.4	9.3	8.8	9.2	45
- แก๊สโซฮอล์ 91 (E10)	5.2	5.4	5.5	5.7	5.5	26
เบนซินพิเศษ	5.8	6.0	5.9	6.1	5.9	29
- เบนซิน 95	0.1	0.1	0.1	0.1	0.1	1
- แก๊สโซฮอล์ 95 (E10)	4.9	5.1	5.0	5.1	5.0	24
- แก๊สโซฮอล์ 95 (E20)	0.7	0.7	0.7	0.8	0.7	4
- แก๊สโซฮอล์ 95 (E85)	0.046	0.054	0.061	0.067	0.057	0.3

● การใช้น้ำมันภาคขนส่งทางบกในเดือนเมษายน 2555 เพิ่มขึ้นจากช่วงเดียวกันของปีก่อนร้อยละ 8.3 อยู่ที่ระดับ 7,319 พันตันเทียบเท่าน้ำมันดิบ (KTOE) โดยเป็นการเพิ่มขึ้นของการใช้น้ำมันเชื้อเพลิงทุกประเภท ทั้งนี้ ปัจจัยหลักในการเพิ่มขึ้นของการใช้น้ำมันในภาคขนส่งทางบกยังคงมาจากการใช้ NGV และ LPG เนื่องจาก LPG และ NGV ยังมีราคาถูกกว่าน้ำมันเชื้อเพลิง สำหรับราคาขายปลีก NGV รัฐบาลได้ปรับเพิ่มขึ้นอีก 0.50 บาทต่อกิโลกรัม ในวันที่ 16 เมษายน 2555 ทำให้ปัจจุบันราคา NGV อยู่ที่ 10.50 บาทต่อกิโลกรัม ส่วนการใช้ LPG เพิ่มขึ้นร้อยละ 32.4 การใช้ NGV เพิ่มขึ้นร้อยละ 23.7 การใช้น้ำมันดีเซลเพิ่มขึ้นร้อยละ 7.2 ในขณะที่การใช้น้ำมันเบนซินเพิ่มขึ้นเล็กน้อยร้อยละ 1.3 โดย ณ เดือนเมษายน 2555 มีจำนวนรถยนต์ติดตั้ง NGV รวมทั้งสิ้น 318,243 คัน โดยเป็นการเพิ่มขึ้นของรถเบนซินจำนวน 276,843 คัน และรถดีเซลจำนวน 41,400 คัน สามารถทดแทนน้ำมันเบนซินได้ร้อยละ 20.0 เมื่อเทียบกับปริมาณการใช้น้ำมันเบนซินทั้งหมด และทดแทนน้ำมันดีเซลได้ร้อยละ 5.7 เมื่อเทียบกับปริมาณการใช้น้ำมันดีเซลทั้งหมด โดยรวมสามารถทดแทนการใช้น้ำมันเบนซินและน้ำมันดีเซลได้ร้อยละ 10.0

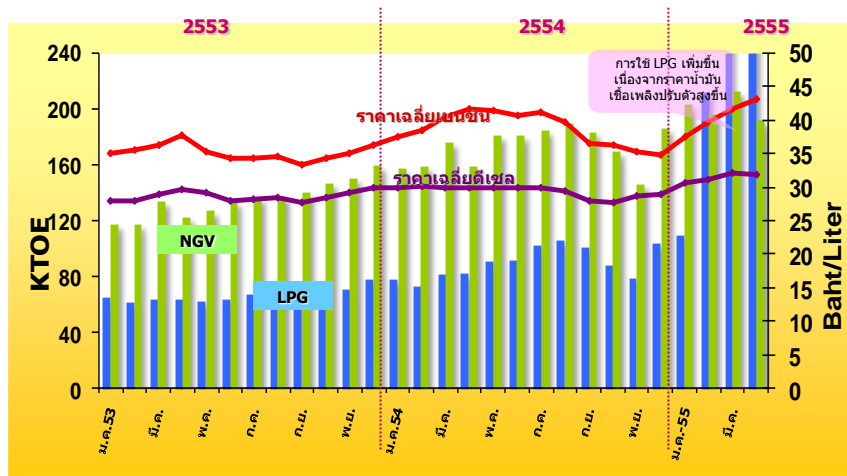
มีจำนวนสถานีบริการ NGV ทั้งหมดจำนวน 476 สถานี และมีปริมาณการใช้ NGV เพิ่มขึ้นเป็น 7,225 ตันต่อวัน โดยปัจจุบันราคาขายปลีก NGV อยู่ที่ 10.50 บาทต่อกิโลกรัม

การใช้น้ำมันในภาคขนส่งทางบก

หน่วย : KTOE

	2552 (2009)	2553 (2010)	2554 (2011)	2555 (ม.ค.-เม.ย.)	สัดส่วน (%)	การเปลี่ยนแปลง (%)		
						2553	2554	2555 (ม.ค.-เม.ย.)
เบนซิน	5,606	5,526	5,463	1,858	25	-1.4	-1.1	1.3
ดีเซล	11,400	11,291	11,726	4,242	58	-1.0	3.9	7.2
LPG	778	794	1,073	414	6	2.1	35.3	32.4
NGV	1,282	1,623	2,068	804	11	26.6	27.4	23.7
รวม	19,066	19,234	20,331	7,319	100	0.9	5.7	8.3

ยอดจำหน่าย LPG NGV ภาคขนส่ง และราคาเฉลี่ยเบนซินและดีเซล ปี 2553-2555 (เม.ย.)



- การผลิตพลังงานไฟฟ้ารวมทั้งระบบของ กฟผ. (Gross Energy Generation) ในช่วง 4 เดือนแรกของปี 2555 อยู่ที่ระดับ 57,445 กิกะวัตต์ชั่วโมง เพิ่มขึ้นจากช่วงเดียวกันของปีที่ผ่านมา 5,079 ล้านหน่วย หรือเพิ่มขึ้นร้อยละ 9.7 สำหรับพลังไฟฟ้าสูงสุด (Gross Peak) เกิดขึ้น ณ วันพฤหัสบดีที่ 26 เมษายน 2555 เวลา 14.30 น. อยู่ที่ระดับ 26,774 เมกะวัตต์ มีค่าสูงกว่าพลังไฟฟ้าสูงสุดของปีที่ผ่านมาซึ่งเกิดเมื่อวันอังคารที่ 24 พฤษภาคม 2554 อยู่ที่ 2,256 เมกะวัตต์ หรือเพิ่มขึ้นร้อยละ 9.2 และค่าตัวประกอบการใช้ไฟฟ้า อยู่ที่ระดับร้อยละ 73.88 ส่วน Net Peak อยู่ที่ระดับ 26,121 เมกะวัตต์

2. น้ำมันดีเซล

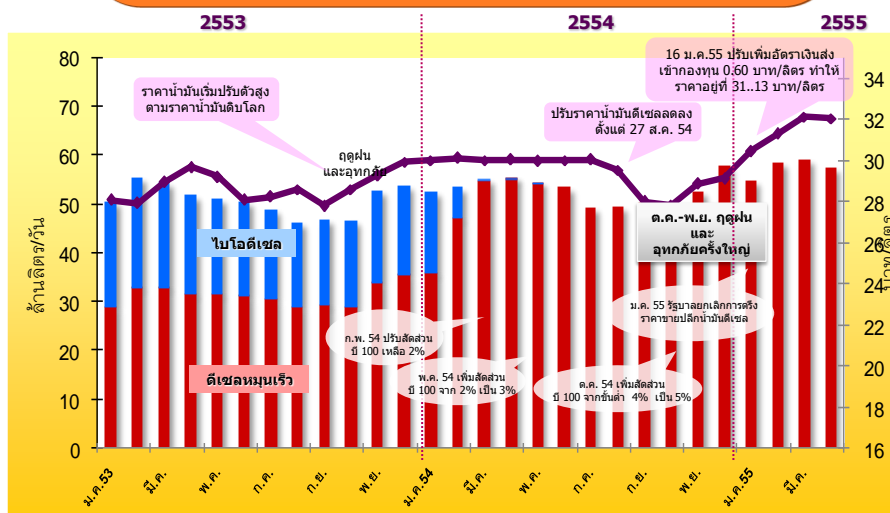
การใช้**น้ำมันดีเซล** ปริมาณการใช้น้ำมันดีเซลเฉลี่ยช่วง 4 เดือนแรกของปี 2555 อยู่ที่ระดับ 57.4 ล้านลิตรต่อวัน เพิ่มขึ้นร้อยละ 6.3 เมื่อเทียบกับปีก่อน โดยการใช้**น้ำมันดีเซล** ณ เดือนเมษายน 2555 อยู่ที่ระดับ 57.4 ล้านลิตรต่อวัน ลดลงจากเดือนมีนาคม 2555 ร้อยละ 2.7 สาเหตุที่การใช้**น้ำมันดีเซล**ลดลง ส่วนหนึ่งเนื่องมาจากการขนส่งผลผลิตทางการเกษตรลดลง ประกอบกับการเดินทางท่องเที่ยวในช่วงเทศกาลสงกรานต์ลดลง เนื่องจากราคาน้ำมันแพง และค่าใช้จ่ายที่เพิ่มมากขึ้นหลังจากช่วงน้ำท่วม ทำให้ประชาชนต้องลดการใช้จ่ายลง

ปริมาณการใช้น้ำมันดีเซลรายเดือน

หน่วย : ล้านลิตร/วัน

	ม.ค.	ก.พ.	มี.ค.	เม.ย.	พ.ค.	มิ.ย.	ก.ค.	ส.ค.	ก.ย.	ต.ค.	พ.ย.	ธ.ค.	ม.ค.- เม.ย.
2551	52.5	52.4	54.7	53.7	49.9	45.4	40.2	42.8	42.5	45.0	46.8	52.5	53.3
2552	55.4	51.4	52.5	52.9	53.6	48.6	47.5	46.7	46.5	47.5	49.1	55.3	53.1
2553	50.5	55.2	54.5	51.6	51.2	50.3	48.9	46.2	46.8	46.3	52.8	53.7	52.9
2554	52.4	53.3	55.0	55.3	54.4	53.5	49.1	49.6	50.0	48.4	52.4	57.8	54.0
2555	54.7	58.5	59.0	57.4									57.4
Δ (%) จากช่วง เดียวกันปีก่อน	4.4	9.7	7.3	3.9									6.3
Δ (%) จากเดือน ก่อนปี 55	-5.4	7.0	0.9	-2.7									

ยอดจำหน่ายน้ำมันดีเซลหมุนเร็ว และไบโอดีเซล และราคาน้ำมันดีเซลหมุนเร็ว ปี 2553-2555 (เม.ย.)



3. น้ำมันเบนซิน

● **การใช้น้ำมันเบนซิน** ปริมาณการใช้น้ำมันเบนซินเฉลี่ยในช่วง 4 เดือนแรกของปี 2555 อยู่ที่ระดับ 20.6 ล้านลิตรต่อวัน เพิ่มขึ้นร้อยละ 0.5 จากช่วงเดียวกันของปีก่อน โดยการใช้น้ำมันเบนซิน ณ เดือนเมษายน 2555 อยู่ที่ระดับ 20.5 ล้านลิตรต่อวัน ลดลงจากช่วงเดียวกันของปีก่อนร้อยละ 0.5 และลดลงจากเดือนมีนาคม 2555 ร้อยละ 0.7 ทั้งนี้รัฐบาลมีนโยบายเรียกเก็บเงินเข้ากองทุนน้ำมันเชื้อเพลิงของน้ำมันเบนซินเพิ่มขึ้นอีก 1 บาทต่อลิตรในวันที่ 16 เมษายน 2555 ส่งผลให้การขายปลีกน้ำมันเบนซิน 95 และเบนซิน 91 ปรับเพิ่มขึ้นรวมเป็นลิตรละ 1.36 บาทต่อลิตร ทำให้ราคาเบนซิน 95 อยู่ที่ 47.31 บาทต่อลิตร และราคาเบนซิน 91 อยู่ที่ 43.21 บาทต่อลิตร รายละเอียดการใช้น้ำมันเบนซินแต่ละประเภทได้ดังนี้

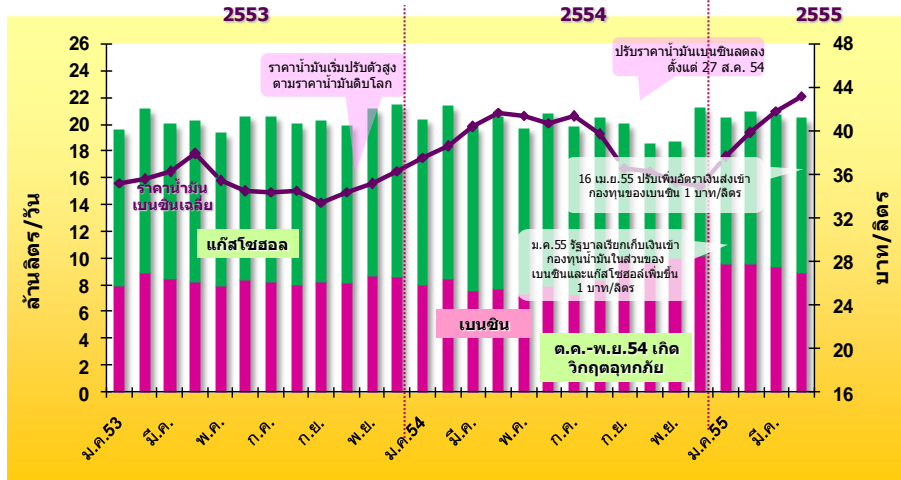
ปริมาณการใช้น้ำมันเบนซินรายเดือน

หน่วย : ล้านลิตร/วัน

	ม.ค.	ก.พ.	มี.ค.	เม.ย.	พ.ค.	มิ.ย.	ก.ค.	ส.ค.	ก.ย.	ต.ค.	พ.ย.	ธ.ค.	ม.ค.- เม.ย.
2551	19.4	20.0	19.5	20.1	18.7	18.6	18.0	19.0	18.9	19.4	19.9	22.0	19.7
2552	21.5	21.0	21.4	21.1	21.0	20.3	20.4	19.9	20.0	20.1	19.6	21.2	21.3
2553	19.5	21.1	20.0	20.2	19.3	20.6	20.5	20.0	20.2	19.9	21.1	21.4	20.2
2554	20.4	21.3	19.8	20.6	19.7	20.8	19.8	20.4	20.0	18.6	18.5	21.2	20.5
2555	20.4	20.9	20.6	20.5									20.6
Δ (%) จากช่วงเดียวกันปีก่อน	0.3	-1.9	4.0	-0.5									0.5
Δ (%) จากเดือนก่อนปี 55	-3.7	2.2	-1.2	-0.7									

● **การใช้น้ำมันเบนซิน 91** ปัจจุบันคิดเป็นสัดส่วนร้อยละ 45 ของปริมาณการใช้น้ำมันเบนซินทั้งหมด โดยในช่วง 4 เดือนแรกของปี 2555 มีการใช้น้ำมันเบนซิน 91 เฉลี่ยอยู่ที่ระดับ 9.2 ล้านลิตรต่อวัน เพิ่มขึ้นจากเดือนเดียวกันของปีก่อนร้อยละ 17.7 โดยในเดือนเมษายน 2555 มีการใช้น้ำมันเบนซิน 91 อยู่ที่ระดับ 8.8 ล้านลิตรต่อวัน เพิ่มขึ้นจากเดือนเดียวกันของปีก่อนร้อยละ 14.9 แต่ลดลงจากเดือนมีนาคม 2555 ร้อยละ 5.4 ทั้งนี้รัฐบาลได้เรียกเก็บเงินเข้ากองทุนน้ำมันเชื้อเพลิงในส่วนของน้ำมันเบนซิน เพิ่มขึ้นอีก 1 บาทต่อลิตร ในวันที่ 16 เมษายน 2555 ซึ่งมีผลให้ส่วนต่างราคาขายปลีกน้ำมันเบนซิน 91 และน้ำมันแก๊สโซฮอล์ 91 (E10) ณ เดือนเมษายน 2555 อยู่ที่ระดับ 4.65 บาทต่อลิตร ซึ่งคาดว่าสัดส่วนการใช้แก๊สโซฮอล์จะเพิ่มขึ้นตามนโยบายของภาครัฐในการส่งเสริมพลังงานทดแทน

**ยอดจำหน่ายน้ำมันเบนซิน และแก๊สโซฮอล์
และราคาน้ำมันเบนซินเฉลี่ย ปี 2553-2555 (เม.ย.)**

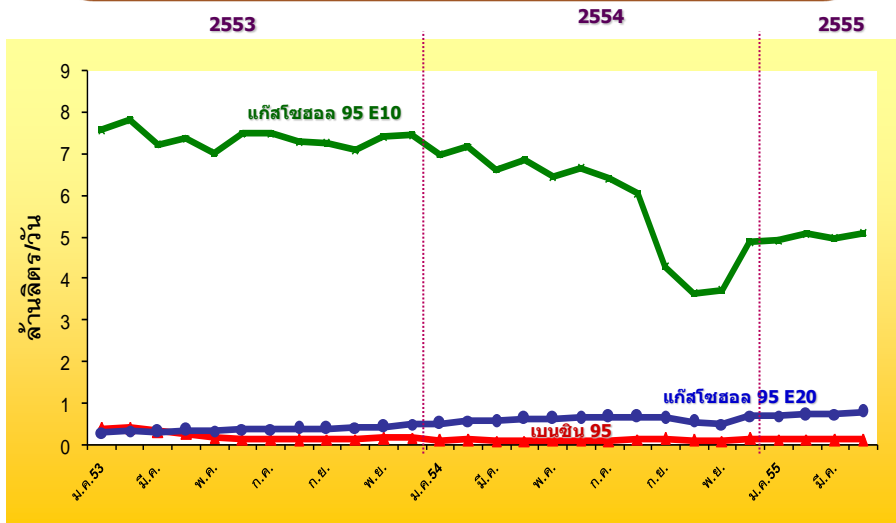


หมายเหตุ : เบนซิน หมายถึงเบนซิน 91 และเบนซิน 95 แก๊สโซฮอล์ หมายถึง แก๊สโซฮอล์ 91 E10, 95 E10, 95 E20 และ 95 E85

- **การใช้น้ำมันเบนซิน 95** ปัจจุบันคิดเป็นสัดส่วนเพียงร้อยละ 1 ของปริมาณการใช้น้ำมันเบนซินทั้งหมด โดยในช่วง 4 เดือนแรกของปี 2555 มีปริมาณการใช้น้ำมันเบนซิน 95 เฉลี่ยเพียง 0.1 ล้านลิตรต่อวัน เพิ่มขึ้นจากปีก่อนร้อยละ 19.8 โดยการใช้น้ำมันเบนซิน 95 ในเดือนเมษายน 2555 อยู่ที่ระดับ 0.1 ล้านลิตรต่อวัน ซึ่งลดลงจากเดือนมีนาคม 2555 ร้อยละ 2.2

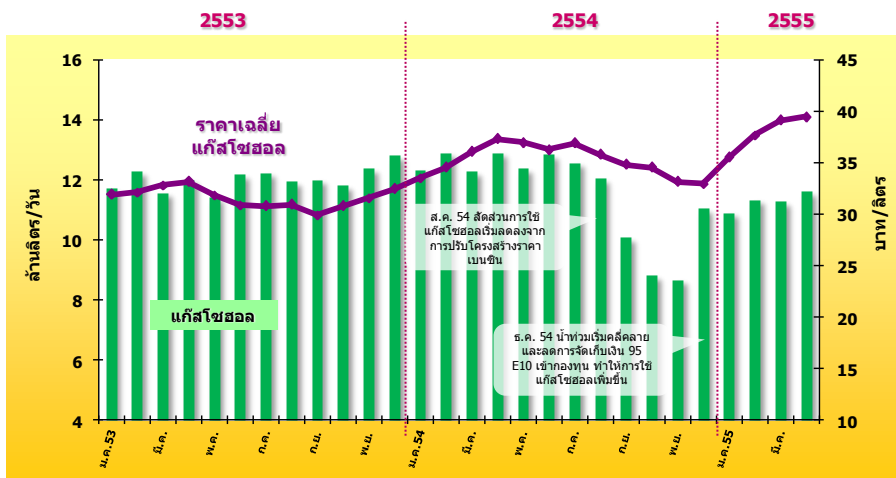
ทั้งนี้การใช้น้ำมันเบนซิน 95 มีแนวโน้มลดลงอย่างต่อเนื่อง ตั้งแต่ปี 2551 และเริ่มมีการใช้คงที่ที่ระดับ 0.1 ล้านลิตรต่อวันตั้งแต่กลางปี 2553 ต่อเนื่องมาจนกระทั่งถึงปัจจุบัน เนื่องจากถูกทดแทนด้วยแก๊สโซฮอล์ ตามมาตรการส่งเสริมการใช้น้ำมันแก๊สโซฮอล์ทดแทนน้ำมันเบนซิน 95 จนกระทั่งรัฐบาลได้ทำการปรับเพิ่มอัตราเงินส่งเข้ากองทุนน้ำมันเชื้อเพลิงของเบนซิน แก๊สโซฮอล์เดือนละ 1 บาทต่อลิตรตั้งแต่เดือนมกราคม 2555 จนไปสู่อัตราเดิมก่อนดำเนินมาตรการชะลอการเรียกเก็บเงินเข้ากองทุนน้ำมันเชื้อเพลิง โดย ณ เดือนเมษายน 2555 ส่วนต่างราคาขายปลีกเบนซิน 95 และแก๊สโซฮอล์ 95 (E10) อยู่ที่ระดับ 6.98 บาทต่อลิตร และส่วนต่างราคาขายปลีกเบนซิน 95 และแก๊สโซฮอล์ 95 (E20) อยู่ที่ระดับ 9.73 บาทต่อลิตร ซึ่งคาดว่าประชาชนจะเปลี่ยนมานิยมใช้แก๊สโซฮอล์เพิ่มมากขึ้นตามนโยบายส่งเสริมการใช้พลังงานทดแทนของรัฐบาล

ยอดจำหน่ายน้ำมันเบนซิน 95 แก๊สโซฮอล์ 95 E10 และแก๊สโซฮอล์ 95 E20 ปี 2553-2555 (เม.ย.)



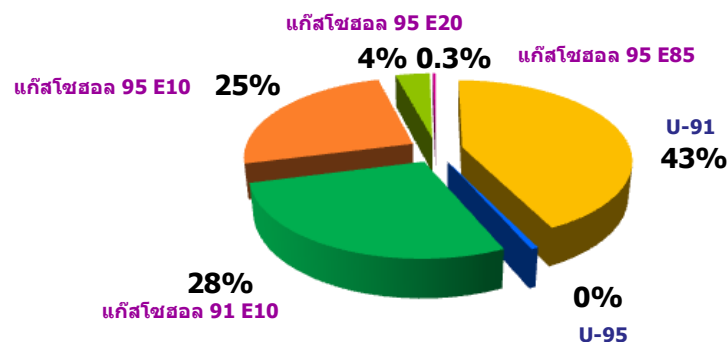
- การใช้น้ำมันแก๊สโซฮอล์ ในช่วง 4 เดือนแรกของปี 2555 มีการใช้เฉลี่ยที่ระดับ 11.3 ล้านลิตรต่อวัน ลดลงจากปีก่อนร้อยละ 10.4 โดยในเดือนเมษายน 2555 มีการใช้อยู่ที่ระดับ 11.6 ล้านลิตรต่อวัน ลดลงจากปีก่อนร้อยละ 9.9 และเพิ่มขึ้นจากเดือนมีนาคม 2555 ร้อยละ 3.1 ทั้งนี้ในเดือนเมษายน 2555 รัฐบาลไม่มีนโยบายเก็บเงินเข้ากองทุนน้ำมันเชื้อเพลิงสำหรับแก๊สโซฮอล์ จึงส่งผลให้ราคาขายปลีกแก๊สโซฮอล์ 91 ถูกกว่าเบนซิน 91 ถึง 4.65 บาทต่อลิตร ซึ่งทำให้ปัจจุบันสัดส่วนการใช้แก๊สโซฮอล์ต่อน้ำมันเบนซิน 91 และ 95 เพิ่มขึ้นมาอยู่ที่ 56 : 44 โดยมีรายละเอียดของการใช้น้ำมันแต่ละประเภทดังนี้

ยอดจำหน่ายแก๊สโซฮอล์และราคาเฉลี่ย ปี 2553- 2555 (เม.ย.)



- **การใช้น้ำมันแก๊สโซฮอล์ 91 (E10)** คิดเป็นร้อยละ 26 ของปริมาณการใช้น้ำมันเบนซินทั้งหมด โดยในช่วง 4 เดือนแรก 2555 มีปริมาณการใช้เฉลี่ยอยู่ที่ระดับ 5.45 ล้านลิตรต่อวัน เพิ่มขึ้นจากปีก่อนร้อยละ 7.3 ทั้งนี้ในเดือนเมษายน 2555 มีปริมาณการใช้เฉลี่ยอยู่ที่ระดับ 5.66 ล้านลิตรต่อวัน เพิ่มขึ้นจากปีก่อนร้อยละ 5.3
- **การใช้น้ำมันแก๊สโซฮอล์ 95 (E10)** คิดเป็นร้อยละ 24 ของปริมาณการใช้น้ำมันเบนซินทั้งหมด โดยในช่วง 4 เดือนแรก 2555 มีปริมาณการใช้เฉลี่ยอยู่ที่ระดับ 5.02 ล้านลิตรต่อวัน ลดลงจากปีก่อนร้อยละ 27.3 ทั้งนี้ในเดือนเมษายน 2555 มีปริมาณการใช้เฉลี่ยอยู่ที่ระดับ 5.09 ล้านลิตรต่อวัน ลดลงจากปีก่อนร้อยละ 25.6 และเพิ่มขึ้นจากเดือนมีนาคม 2555 ร้อยละ 2.3 ทั้งนี้ในเดือนเมษายน 2555 รัฐบาลไม่มีนโยบายเก็บเงินเข้ากองทุนน้ำมันเชื้อเพลิงสำหรับแก๊สโซฮอล์ ส่งผลให้เดือนเมษายน 2555 ราคาเฉลี่ยแก๊สโซฮอล์ 95 (E10) อยู่ที่ 40.33 บาท ต่อลิตร
- **การใช้น้ำมันแก๊สโซฮอล์ 95 (E20)** คิดเป็นสัดส่วนร้อยละ 4 ของปริมาณการใช้น้ำมันเบนซินทั้งหมด โดยในช่วง 4 เดือนแรก 2555 มีปริมาณการใช้เฉลี่ยอยู่ที่ระดับ 0.74 ล้านลิตรต่อวัน เพิ่มขึ้นจากปีก่อนร้อยละ 30.1 ทั้งนี้ในเดือนเมษายน 2555 มีปริมาณการใช้เฉลี่ยอยู่ที่ระดับ 0.79 ล้านลิตรต่อวัน เพิ่มขึ้นจากปีก่อนร้อยละ 24.0 และเพิ่มขึ้นจากเดือนก่อนหน้าร้อยละ 7.2 ทั้งนี้การใช้น้ำมันแก๊สโซฮอล์ 95 (E20) มีการขยายตัวอย่างต่อเนื่องตามนโยบายส่งเสริมการใช้แก๊สโซฮอล์ทดแทนน้ำมันเบนซิน โดยปัจจุบันมีสถานีบริการน้ำมันแก๊สโซฮอล์ 95 (E20) ทั้งสิ้น 875 แห่ง โดยเป็นของ ปตท. 401 แห่ง ปตท.บริหารธุรกิจค้าปลีก 9 แห่ง และบางจาก 465 แห่ง
- **การใช้น้ำมันแก๊สโซฮอล์ 95 (E85)** มีการขยายตัวอย่างต่อเนื่องตั้งแต่เริ่มจำหน่ายในปี 2552 โดยในช่วง 4 เดือนแรก 2555 มีปริมาณการใช้เฉลี่ยอยู่ที่ระดับ 56,900 ลิตรต่อวัน โดยในเดือนเมษายน 2555 มีการใช้เฉลี่ยประมาณ 66,500 ลิตรต่อวัน เพิ่มขึ้นจากเดือนก่อนหน้าร้อยละ 8.2 และเพิ่มขึ้นจากปีก่อนกว่า 6 เท่า ปัจจุบันมีสถานีจำหน่ายน้ำมันแก๊สโซฮอล์ 95 (E85) ของ ปตท. และบางจากรวมทั้งสิ้น 40 แห่ง แบ่งเป็น ปตท. 10 แห่ง และบางจาก 30 แห่ง โดย ปตท. มีแผนจะขยายสถานีจำหน่ายน้ำมันแก๊สโซฮอล์ 95 (E85) ให้ได้ 50 แห่งภายในปี 2555

สัดส่วนการใช้น้ำมันแก๊สโซฮอล์ เม.ย. 2555



เบนซิน		แก๊สโซฮอล์			
U-91	U-95	91 E10	95 E10	95 E20	95 E85
8.76	0.12	5.66	5.09	0.79	0.067

ล้านลิตร/วัน

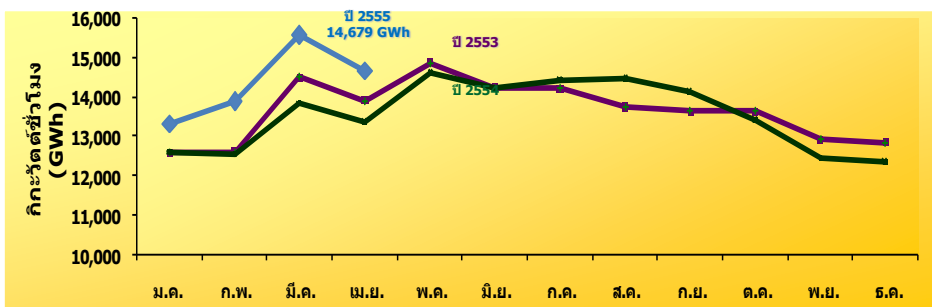
4. ไฟฟ้า

- การผลิตพลังงานไฟฟ้า (Gross Energy Generation) ในช่วง 4 เดือนแรกของปี 2555 อยู่ที่ระดับ 57,445 กิกะวัตต์ชั่วโมง เพิ่มขึ้นจากช่วงเดียวกันของปีก่อนร้อยละ 9.7 โดยในเดือนเมษายน 2555 มีการผลิตไฟฟ้าที่ระดับ 14,679 กิกะวัตต์ชั่วโมง เพิ่มขึ้นจากช่วงเดียวกันของปีก่อนร้อยละ 10.01 เนื่องจากสภาพอากาศที่ร้อนมากขึ้นในเดือนเมษายน

- ความต้องการไฟฟ้าสูงสุด (Gross Peak Generation) ในช่วง 4 เดือนแรกของปี 2555 เกิดขึ้น ณ วันพฤหัสบดีที่ 26 เมษายน 2555 เวลา 14.30 น. อยู่ที่ระดับ 26,774 เมกะวัตต์ มีค่าสูงกว่าพลังไฟฟ้าสูงสุดของปีที่ผ่านมาซึ่งเกิดเมื่อวันอังคารที่ 24 พฤษภาคม 2554 อยู่ 2,256 เมกะวัตต์ หรือเพิ่มขึ้นร้อยละ 9.2 และค่าตัวประกอบการใช้ไฟฟ้า อยู่ที่ระดับร้อยละ 73.88

การผลิตพลังงานไฟฟ้ารายเดือน ปี 2553-2555 (เม.ย.)

	กิกะวัตต์ชั่วโมง (GWh)												
	ม.ค.	ก.พ.	มี.ค.	เม.ย.	พ.ค.	มิ.ย.	ก.ค.	ส.ค.	ก.ย.	ต.ค.	พ.ย.	ธ.ค.	ม.ค.-เม.ย.
2552	10,418	11,104	12,910	12,176	12,794	12,680	12,822	13,190	12,784	13,124	12,277	12,238	46,609
2553	12,564	12,597	14,497	13,907	14,872	14,234	14,214	13,742	13,643	13,641	12,917	12,838	53,565
2554	12,604	12,559	13,859	13,344	14,620	14,241	14,429	14,475	14,109	13,413	12,452	12,345	52,366
2555	13,317	13,878	15,571	14,679									57,445
Δ (%) จากช่วงเดียวกันปีก่อน	5.65	10.51	12.35	10.01									9.70
Δ (%) จากเดือนก่อนปี 55	7.87	4.22	12.20	-5.73									



- การใช้ไฟฟ้ารายสาขา ในช่วง 4 เดือนแรกของปี 2555 มีการใช้ไฟฟ้ารวมทั้งสิ้น 52,104 กิกะวัตต์ชั่วโมง ทั้งนี้กลุ่มผู้ใช้ไฟฟ้ารายสาขาที่สำคัญส่วนใหญ่มีการใช้ไฟเพิ่มขึ้น โดยเฉพาะในภาคครัวเรือน และภาคธุรกิจ โดยมีการใช้ไฟฟ้าเพิ่มขึ้นจากปีก่อนร้อยละ 17.2 และร้อยละ 13.8 ตามลำดับ ในขณะที่การใช้ไฟฟ้าในภาคอุตสาหกรรมซึ่งเป็นกลุ่มที่มีสัดส่วนการใช้ไฟฟ้าสูงสุด คือร้อยละ 44 ของผู้ใช้ไฟฟ้าทั้งหมด มีการใช้ไฟฟ้าเพิ่มขึ้นเล็กน้อยร้อยละ 2.7 โดยมีรายละเอียดดังนี้

การใช้ไฟฟ้ารายสาขา ปี 2552-2555 (เม.ย.)

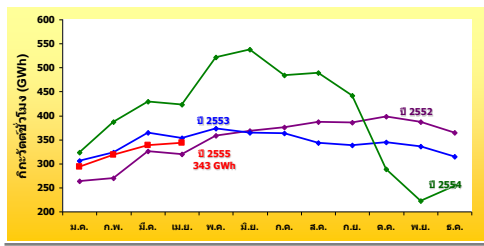
หน่วย: GWh

GWh	2552	2553	2554	2555 (ม.ค.-เม.ย.)	Δ (%) จากช่วงเดียวกัน ของปีก่อน	สัดส่วน (%)
ครัวเรือน	30,257	33,216	32,801	11,887	17.2	23
กิจการขนาดเล็ก	14,342	15,586	15,455	5,437	12.0	10
ธุรกิจ	21,341	23,005	23,633	8,440	13.8	16
อุตสาหกรรม	60,874	67,952	67,796	23,011	2.7	44
ส่วนราชการ และองค์กรที่ไม่ แสวงหากำไร	4,677	5,049	4,982	1,548	7.3	3
เกษตรกรรม	318	335	300	186	0.0	0
การใช้ไฟฟ้า ที่ไม่คิดมูลค่า	1,843	2,034	2,170	734	3.2	1
อื่นๆ	1,530	2,123	1,852	863	33.8	2
รวมทั้งสิ้น	135,181	149,301	148,989	52,104	9.0	100

- **การใช้ไฟฟ้าภาคอุตสาหกรรม** การผลิตภาคอุตสาหกรรมในช่วง 4 เดือนแรกของปี 2555 เริ่มฟื้นตัวดีขึ้นจากวิกฤตอุทกภัยในช่วงปลายปี 2554 โดยดัชนีผลผลิตอุตสาหกรรมในเดือนเมษายน 2555 ขยายตัวร้อยละ 0.54 เมื่อเทียบกับช่วงเดียวกันของปีก่อน ผลจากการฟื้นตัวของอุตสาหกรรมสำคัญที่ประสบภัยน้ำท่วม ส่งผลต่อความต้องการใช้ไฟฟ้าในแต่ละภาคอุตสาหกรรม โดยมีรายละเอียดดังนี้

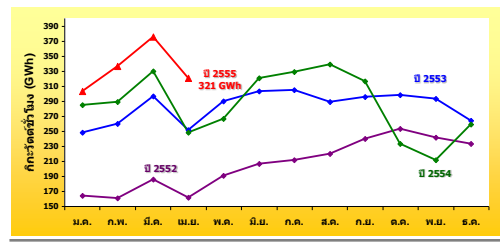
อุตสาหกรรมอิเล็กทรอนิกส์ ในเดือนเมษายน 2555 มีการใช้ไฟฟ้าลดลงร้อยละ 19.0 เมื่อเทียบกับช่วงเดียวกันของปีก่อน แต่เพิ่มขึ้นจากเดือนก่อนหน้าร้อยละ 1.5 เนื่องจากโรงงานผลิตชิ้นส่วนอิเล็กทรอนิกส์เริ่มกลับมาดำเนินการผลิตได้อีกครั้งหลังจากวิกฤตอุทกภัย ส่งผลให้ภาพรวมการใช้ไฟฟ้าเริ่มปรับตัวดีขึ้น ขณะเดียวกันอุตสาหกรรมการผลิตยานยนต์ มีการใช้ไฟฟ้าเพิ่มขึ้นร้อยละ 29.4 เมื่อเทียบกับช่วงเดียวกันของปีก่อน เนื่องจากในปีที่ผ่านมา ปริมาณการผลิตและจำหน่ายรถยนต์อย่างมาก จากปัญหาการขาดแคลนชิ้นส่วนและอะไหล่ เนื่องจากบริษัทผู้ผลิตได้รับความเสียหายจากสึนามิ ด้านอุตสาหกรรมพลาสติก มีการใช้ไฟฟ้าเพิ่มขึ้นเมื่อเทียบกับช่วงเดียวกันของปีก่อนร้อยละ 5.3 ส่วนอุตสาหกรรมการผลิตสิ่งทอ ในเดือนเมษายน 2555 มีการใช้ไฟลดลงร้อยละ 13.2 เมื่อเทียบกับช่วงเดียวกันของปีก่อน สาเหตุที่การผลิตยังคงชะลอเนื่องจากปัญหาน้ำท่วมที่เกิดขึ้นและส่งผลกระทบต่ออุตสาหกรรมสิ่งทอทั้งระบบ และคาดว่าจะสามารถฟื้นฟูให้สามารถกลับมาผลิตได้เต็มที่ภายในไตรมาสที่ 2 ปี 2555 ในขณะที่อุตสาหกรรมผลิตอาหาร เป็นภาคอุตสาหกรรมที่มีแนวโน้มการใช้ไฟฟ้าเพิ่มขึ้นจากช่วงเดียวกันของปีก่อนตามการขยายตัวของการผลิตมาตั้งแต่ต้นปี 2554 โดยในเดือนเมษายน 2555 มีการใช้ไฟฟ้าเพิ่มขึ้นจากปีก่อนร้อยละ 11.5

การใช้ไฟฟ้าอุตสาหกรรมอิเล็กทรอนิกส์ ปี 2552-2555 (ม.ม.)



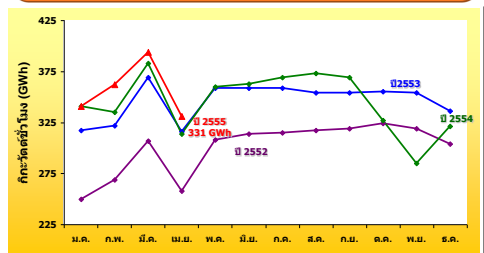
ปี	อัตราการขยายตัว (%)											
	ม.ค.	ก.พ.	มี.ค.	เม.ย.	พ.ค.	มิ.ย.	ก.ค.	ส.ค.	ก.ย.	ต.ค.	พ.ย.	ธ.ค.
2552	-31.5	-28.5	-20.9	-16.8	-13.3	-8.4	-8.8	-7.4	-5.7	8.4	21.7	55.7
2553	16.5	19.5	12.1	10.5	4.1	-0.8	-3.6	-11.3	-12.5	-13.7	-13.3	14.4
2554	5.4	19.7	17.4	19.8	39.8	47.2	33.4	42.5	30.6	-15.9	-33.4	-19.8
2555	-9.2	-17.8	-21.3	-19.0								-17.3

การใช้ไฟฟ้าอุตสาหกรรมการผลิตยานยนต์ ปี 2552-2555 (ม.ม.)



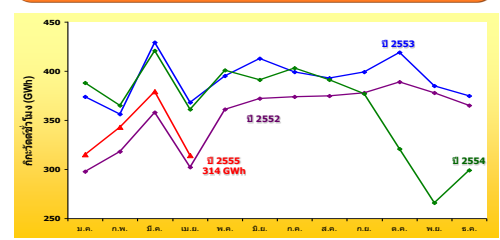
ปี	อัตราการขยายตัว (%)											
	ม.ค.	ก.พ.	มี.ค.	เม.ย.	พ.ค.	มิ.ย.	ก.ค.	ส.ค.	ก.ย.	ต.ค.	พ.ย.	ธ.ค.
2552	-28.5	-32.7	-29.6	-27.8	-27.4	-20.3	-18.0	-10.4	-5.1	-3.8	2.5	33.3
2553	51.1	61.2	59.5	55.8	51.8	46.7	43.4	31.5	23.4	17.5	21.1	13.5
2554	14.6	11.1	11.1	-1.6	-7.9	5.7	8.0	17.1	7.0	-21.9	-27.8	-2.0
2555	6.6	16.6	13.8	29.4								16.1

การใช้ไฟฟ้าอุตสาหกรรมพลาสติก ปี 2552-2555 (ม.ม.)



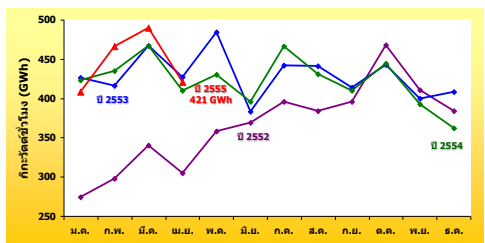
ปี	อัตราการขยายตัว (%)											
	ม.ค.	ก.พ.	มี.ค.	เม.ย.	พ.ค.	มิ.ย.	ก.ค.	ส.ค.	ก.ย.	ต.ค.	พ.ย.	ธ.ค.
2552	-19.3	-10.2	-7.2	-8.7	-6.1	-3.8	-2.3	1.5	5.1	5.9	-2.9	21.4
2553	27.1	19.6	20.2	22.3	16.7	14.3	14.1	11.6	11.0	9.6	10.8	10.8
2554	7.6	4.1	3.7	-0.7	0.1	1.2	2.8	5.4	4.4	-7.9	-19.6	-4.5
2555	-0.1	8.2	3.1	5.3								4.0

การใช้ไฟฟ้าอุตสาหกรรมการผลิตสิ่งทอ ปี 2552-2555 (ม.ม.)



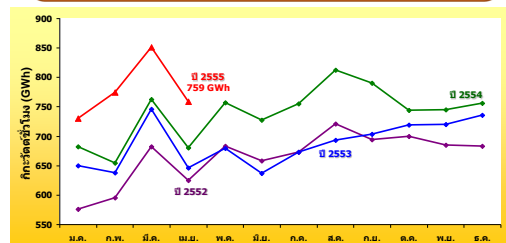
ปี	อัตราการขยายตัว (%)											
	ม.ค.	ก.พ.	มี.ค.	เม.ย.	พ.ค.	มิ.ย.	ก.ค.	ส.ค.	ก.ย.	ต.ค.	พ.ย.	ธ.ค.
2552	-22.0	-15.6	-13.6	-12.3	-7.6	-3.8	-3.8	-1.9	-0.6	0.3	3.5	16.2
2553	25.5	11.8	19.9	22.2	9.6	11.0	6.7	4.7	5.6	7.7	2.0	2.8
2554	3.7	2.5	-2.0	-1.9	1.6	-5.3	1.0	-0.6	-5.7	-23.5	-31.1	-20.3
2555	-18.8	-6.0	-10.0	-13.2								-12.0

การใช้ไฟฟ้าอุตสาหกรรมเหล็กและเหล็กกล้า ปี 2552-2555 (ม.ม.)



ปี	อัตราการขยายตัว (%)											
	ม.ค.	ก.พ.	มี.ค.	เม.ย.	พ.ค.	มิ.ย.	ก.ค.	ส.ค.	ก.ย.	ต.ค.	พ.ย.	ธ.ค.
2552	-43.8	-33.1	-38.9	-34.7	-39.3	-29.3	-27.1	-23.1	15.7	52.8	44.7	18.3
2553	55.4	39.6	37.5	39.8	35.1	4.0	11.6	14.7	4.4	-5.3	-2.7	6.2
2554	-0.7	4.6	0.0	-3.9	-11.2	3.5	5.6	-2.3	-0.9	0.3	-1.7	-11.4
2555	-3.5	7.2	4.9	2.6								2.9

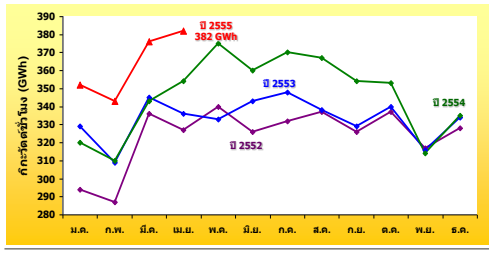
การใช้ไฟฟ้าอุตสาหกรรมการผลิตอาหาร ปี 2552-2555 (ม.ม.)



ปี	อัตราการขยายตัว (%)											
	ม.ค.	ก.พ.	มี.ค.	เม.ย.	พ.ค.	มิ.ย.	ก.ค.	ส.ค.	ก.ย.	ต.ค.	พ.ย.	ธ.ค.
2552	-8.2	-0.7	1.9	2.1	6.5	7.2	2.3	7.2	4.3	7.2	14.0	16.6
2553	12.8	7.3	9.4	3.4	-0.5	-3.2	0.0	-3.9	1.3	2.8	5.2	7.7
2554	5.0	2.4	2.2	5.3	11.4	14.1	12.1	17.2	12.5	3.5	3.5	2.8
2555	7.0	18.4	11.6	11.5								12.0

- การใช้ไฟฟ้าภาคธุรกิจ ในช่วง 4 เดือนแรกของปี 2555 เกือบทุกภาคเศรษฐกิจมีการใช้ไฟฟ้าเฉลี่ยในระดับสูงกว่าปี 2554 โดยห้างสรรพสินค้ามีการใช้ไฟฟ้าเพิ่มขึ้นจากเดือนเดียวกันของปีก่อนร้อยละ 7.9 และเพิ่มขึ้นจากเดือนก่อนหน้าร้อยละ 1.4 ธุรกิจกลุ่มโรงแรม ใช้ไฟฟ้าเพิ่มขึ้นจากเดือนเดียวกันของปีก่อนร้อยละ 11.3 เนื่องจากนักท่องเที่ยวได้เดินทางเข้ามาในประเทศไทยเพิ่มมากขึ้น อีกทั้งเป็นช่วงเทศกาลซึ่งมีวันหยุดติดต่อกันหลายวัน และร้านขายปลีก ใช้ไฟฟ้าเพิ่มขึ้นจากเดือนเดียวกันของปีก่อนร้อยละ 17.9 และเพิ่มขึ้นร้อยละ 1.2 จากเดือนก่อนหน้า ในขณะที่การใช้ไฟฟ้าในภาคธุรกิจการก่อสร้าง มีการใช้ไฟฟ้าลดลงจากเดือนเดียวกันของปีก่อนร้อยละ 30.2 เนื่องจากผู้ประกอบการซื้อที่อยู่อาศัย ประกอบกับผู้ประกอบการยังชะลอการก่อสร้างและเปิดโครงการใหม่ ด้านธุรกิจอาหารและเครื่องดื่ม มีการใช้ไฟฟ้าเพิ่มมากขึ้น โดยการใช้ไฟฟ้าในช่วงเดือนเมษายน 2555 เพิ่มขึ้นจากช่วงเดียวกันของปีก่อนร้อยละ 18.9 และเพิ่มขึ้นร้อยละ 1.5 จากเดือนก่อนหน้า

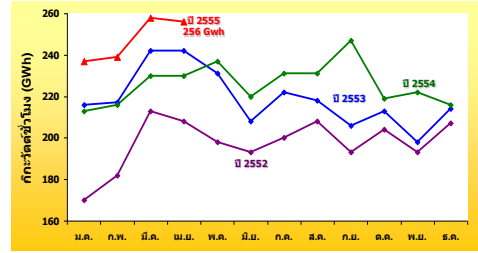
การใช้ไฟฟ้าห้างสรรพสินค้า ปี 2552-2555 (เม.ย.)



อัตราการขยายตัว (%)

ปี	ม.ค.	ก.พ.	มี.ค.	เม.ย.	พ.ค.	มิ.ย.	ก.ค.	ส.ค.	ก.ย.	ต.ค.	พ.ย.	ธ.ค.	ม.ค.-เม.ย.	ม.ค.-ธ.ค.
2552	-0.7	1.4	4.5	2.0	3.7	2.3	2.3	-1.1	3.5	3.3	6.9	10.5	1.8	3.2
2553	11.9	7.7	2.5	2.6	-2.0	5.2	4.9	0.1	0.9	0.8	-0.4	1.6	5.9	2.8
2554	-2.7	0.2	-0.6	5.3	12.7	5.1	6.3	8.6	7.6	3.8	-0.7	0.2	0.6	3.9
2555	10.1	10.8	9.9	7.9										9.6

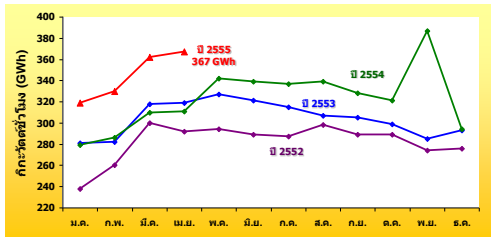
การใช้ไฟฟ้าธุรกิจกลุ่มโรงแรม ปี 2552-2555 (เม.ย.)



อัตราการขยายตัว (%)

ปี	ม.ค.	ก.พ.	มี.ค.	เม.ย.	พ.ค.	มิ.ย.	ก.ค.	ส.ค.	ก.ย.	ต.ค.	พ.ย.	ธ.ค.	ม.ค.-เม.ย.	ม.ค.-ธ.ค.
2552	-6.2	3.0	5.6	3.9	2.4	7.8	3.8	6.9	12.5	8.7	13.2	26.6	1.7	7.1
2553	27.2	19.5	14.0	16.6	16.9	7.4	11.1	5.1	6.9	4.3	2.7	3.5	18.9	11.0
2554	-1.8	-0.6	-4.9	-4.8	2.8	5.7	3.9	5.7	20.0	2.8	12.3	0.8	-3.1	3.2
2555	11.7	10.7	12.0	11.3										11.4

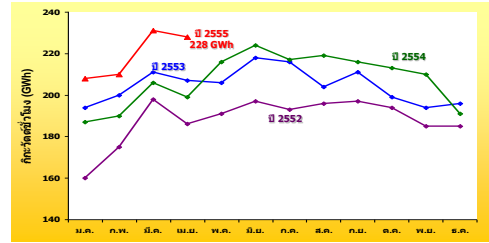
การใช้ไฟฟ้าร้านค้าปลีก ปี 2552-2555 (เม.ย.)



อัตราการขยายตัว (%)

ปี	ม.ค.	ก.พ.	มี.ค.	เม.ย.	พ.ค.	มิ.ย.	ก.ค.	ส.ค.	ก.ย.	ต.ค.	พ.ย.	ธ.ค.	ม.ค.-เม.ย.	ม.ค.-ธ.ค.
2552	-9.2	0.4	5.4	0.1	1.7	1.6	-0.1	1.7	1.7	0.0	4.7	13.0	-0.7	1.7
2553	18.2	8.5	6.0	9.2	11.3	9.8	3.3	5.6	3.6	3.9	6.0	10.1	7.9	
2554	-0.8	1.2	-2.3	-2.4	4.7	5.3	7.0	10.2	7.7	7.4	36.0	0.4	-1.2	6.0
2555	14.4	15.7	16.7	17.9										16.2

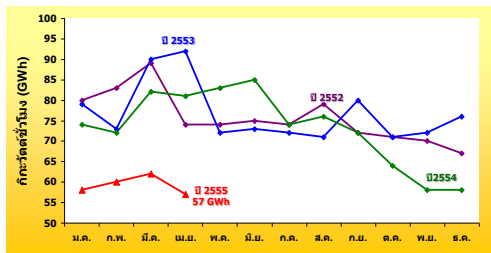
การใช้ไฟฟ้าห้างสรรพสินค้า ปี 2552-2555 (เม.ย.)



อัตราการขยายตัว (%)

ปี	ม.ค.	ก.พ.	มี.ค.	เม.ย.	พ.ค.	มิ.ย.	ก.ค.	ส.ค.	ก.ย.	ต.ค.	พ.ย.	ธ.ค.	ม.ค.-เม.ย.	ม.ค.-ธ.ค.
2552	-8.2	2.8	6.7	0.1	1.3	2.3	0.7	1.6	2.8	-1.8	3.6	11.9	0.4	1.9
2553	21.3	14.3	6.3	11.1	8.0	10.9	12.1	3.6	7.1	2.8	4.8	5.8	12.8	8.8
2554	-3.4	-4.9	-2.0	-3.8	4.6	2.6	0.1	7.8	2.7	7.2	8.1	-2.3	-3.5	1.4
2555	11.3	10.4	11.7	14.5										12.0

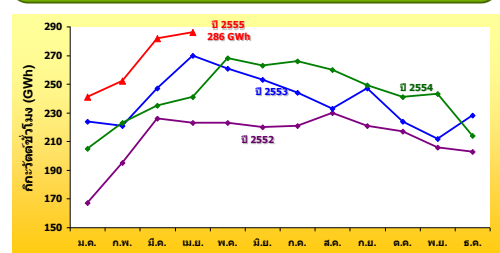
การใช้ไฟฟ้าการก่อสร้าง ปี 2552-2555 (เม.ย.)



อัตราการขยายตัว (%)

ปี	ม.ค.	ก.พ.	มี.ค.	เม.ย.	พ.ค.	มิ.ย.	ก.ค.	ส.ค.	ก.ย.	ต.ค.	พ.ย.	ธ.ค.	ม.ค.-เม.ย.	ม.ค.-ธ.ค.
2552	-12.4	-11.4	-14.4	-25.3	-24.0	-25.0	-26.7	-19.9	-23.5	-25.0	-21.9	-17.0	-16.0	-20.6
2553	-2.3	-12.1	0.6	24.4	-3.0	-3.3	-2.1	-10.4	10.7	0.6	2.7	12.9	2.1	1.2
2554	-6.1	-0.4	-9.0	-11.4	14.5	16.5	2.7	7.3	-10.3	-10.6	-20.1	-24.4	-7.1	-4.7
2555	-21.7	-17.4	-24.2	-30.2										-23.6

การใช้ไฟฟ้าภัตตาคารและเกสต์เฮาส์ ปี 2552-2555 (เม.ย.)



อัตราการขยายตัว (%)

ปี	ม.ค.	ก.พ.	มี.ค.	เม.ย.	พ.ค.	มิ.ย.	ก.ค.	ส.ค.	ก.ย.	ต.ค.	พ.ย.	ธ.ค.	ม.ค.-เม.ย.	ม.ค.-ธ.ค.
2552	-8.7	8.7	8.0	5.5	3.8	6.6	5.1	6.9	8.6	0.2	3.8	20.5	2.9	5.6
2553	34.5	13.2	9.4	20.8	17.1	14.8	10.1	1.0	11.9	3.2	2.9	12.0	17.8	12.1
2554	-8.4	1.0	-5.0	-10.8	2.7	4.0	9.1	11.6	0.8	7.6	14.6	-5.9	-4.2	1.6
2555	17.3	13.1	20.0	18.9										16.8