



สำนักงานนโยบาย  
และแผนพลังงาน  
กระทรวงพลังงาน

## สถานการณ์การใช้น้ำมันและไฟฟ้าของไทย ช่วง 9 เดือนแรกของปี 2557



จัดทำโดย

ศูนย์พยากรณ์และสารสนเทศพลังงาน

## สรุปสถานการณ์การใช้น้ำมันและไฟฟ้าของไทย ช่วง 9 เดือนแรกของปี 2557

### การใช้น้ำมัน

- **การใช้น้ำมันดีเซล** ช่วง 9 เดือนแรกของปี 2557 เฉลี่ยอยู่ที่ระดับ 57.8 ล้านลิตรต่อวัน เพิ่มขึ้นจากช่วงเดียวกันของปีก่อนร้อยละ 0.7 เนื่องจากรัฐบาลยังคงตรึงราคาขายปลีกน้ำมันดีเซลภายในประเทศไว้ไม่ให้เกิน 30 บาทต่อลิตรจนกว่าจะมีการปรับโครงสร้างราคาน้ำมันและราคาพลังงานให้เสร็จในภาพรวม
- **การใช้น้ำมันเบนซิน** เฉลี่ยอยู่ที่ระดับ 22.9 ล้านลิตรต่อวัน เพิ่มขึ้นจากช่วงเดียวกันของปีก่อนร้อยละ 2.1 คาดว่าเนื่องมาจากการปรับตัวลดลงของราคาน้ำมันดิบในต่างประเทศตั้งแต่เดือนพฤษภาคม 2557 ที่ระดับ 105 เหรียญสหรัฐต่อบาร์เรลมาอยู่ที่ระดับ 89 เหรียญสหรัฐต่อบาร์เรลในเดือนกันยายน 2557 อีกทั้งการปรับโครงสร้างราคาน้ำมันเบนซินและแก๊สโซฮอล์ในวันที่ 29 สิงหาคม 2557 ทำให้ราคาขายปลีกน้ำมันเบนซินลดลง ส่งผลให้ภาพรวมการใช้น้ำมันเบนซินช่วง 9 เดือนแรกเพิ่มขึ้น
- **การใช้น้ำมันแก๊สโซฮอล์** เฉลี่ยอยู่ที่ระดับ 21.5 ล้านลิตรต่อวัน คิดเป็นสัดส่วนร้อยละ 94 ของปริมาณการใช้น้ำมันเบนซินทั้งหมด เพิ่มขึ้นร้อยละ 5.9 จากช่วงเดียวกันของปีก่อน ทั้งนี้การใช้น้ำมันในกลุ่มแก๊สโซฮอล์เพิ่มขึ้นเกือบทุกประเภท ทั้งแก๊สโซฮอล์ 91(E10) แก๊สโซฮอล์ 95(E20) และแก๊สโซฮอล์ 95(E85) ยกเว้นแก๊สโซฮอล์ 95(E10) มีการใช้ลดลงร้อยละ 12.0
- **การใช้น้ำมันภาคขนส่งทางบก** อยู่ที่ระดับ 16,601 พันตันเทียบเท่าน้ำมันดิบ (KTOE) เพิ่มขึ้นร้อยละ 2.6 โดยเป็นการเพิ่มขึ้นของการใช้น้ำมันเชื้อเพลิงทุกประเภท ทั้งการใช้ของ LPG และ NGV มีการใช้เพิ่มขึ้นร้อยละ 12.6 และ 3.4 ตามลำดับ โดยที่น้ำมันดีเซลและเบนซินมีการใช้เพิ่มขึ้นร้อยละ 0.8 และ 2.1 ตามลำดับ

### การใช้น้ำมันดีเซลและเบนซิน (ม.ค.-ก.ย.)

หน่วย : ล้านลิตร/วัน

	ม.ค.	ก.พ.	มี.ค.	เม.ย.	พ.ค.	มิ.ย.	ก.ค.	ส.ค.	ก.ย.	ม.ค.- ก.ย.	สัดส่วน	Δ (%)
ดีเซล	59.2	60.6	60.4	60.5	61.0	56.8	55.0	53.2	53.7	57.8	100.0	0.7
เบนซิน	21.8	22.4	22.8	23.3	22.9	22.5	23.3	23.7	23.6	22.9	100.0	2.1
เบนซินธรรมดา	9.2	9.5	9.6	9.8	9.6	9.5	9.8	10.0	10.0	9.7	42.2	6.8
-แก๊สโซฮอล์ 91(E10)	9.2	9.5	9.6	9.8	9.6	9.5	9.8	10.0	10.0	9.7	42.2	6.8
เบนซินพิเศษ	12.6	12.9	13.1	13.5	13.3	13.0	13.5	13.7	13.6	13.2	57.8	2.0
-เบนซิน 95	1.4	1.4	1.5	1.4	1.4	1.3	1.4	1.3	1.3	1.4	6.0	-19.4
-แก๊สโซฮอล์ 95 (E10)	7.4	7.5	7.5	7.5	7.4	7.2	7.5	7.5	7.5	7.4	32.4	-12.0
-แก๊สโซฮอล์ 95 (E20)	3.1	3.3	3.4	3.8	3.6	3.6	3.7	3.9	3.8	3.6	15.7	43.8
-แก๊สโซฮอล์ 95 (E85)	0.6	0.7	0.7	0.8	0.8	0.9	1.0	1.0	1.0	0.8	3.7	156.9

## การใช้ไฟฟ้า

- การผลิตพลังงานไฟฟ้า ช่วง 9 เดือนแรกของปี 2557 อยู่ที่ระดับ 136,779 กิกะวัตต์ชั่วโมง เพิ่มขึ้นจากช่วงเดียวกันของปีก่อนร้อยละ 0.9
- การใช้ไฟฟ้า อยู่ที่ระดับ 126,786 กิกะวัตต์ชั่วโมง เพิ่มขึ้นร้อยละ 1.6 คาดว่าเกิดจากสถานะเศรษฐกิจไทยปรับตัวดีขึ้น การส่งออกสินค้าอุตสาหกรรมในช่วง 9 เดือนแรกไม่รวมทองคำแท่งขยายตัวร้อยละ 0.5 รวมทั้งการลงทุนของภาคเอกชนและการบริโภคภาคครัวเรือนที่ขยายตัวเนื่องจากคณะรักษาความสงบแห่งชาติ (คสช.) ได้เข้ามาแก้ปัญหาทางการเมืองตั้งแต่ปลายเดือนพฤษภาคม 2557 ทำให้ผู้บริโภคมีความเชื่อมั่นต่อระบบเศรษฐกิจมากขึ้น ส่งผลให้ภาพรวมการใช้ไฟฟ้าช่วง 9 เดือนมีการปรับตัวเพิ่มสูงขึ้น
- ความต้องการพลังไฟฟ้าสูงสุดสุทธิในระบบของ กฟผ. (Net Peak Generation Requirement) ช่วง 9 เดือนแรกของปี 2557 เกิดขึ้น ณ วันพุธที่ 23 เมษายน 2557 เวลา 14.26 น. อยู่ที่ระดับ 26,942 เมกะวัตต์ สูงกว่าพลังไฟฟ้าสูงสุดสุทธิของปีที่ผ่านมาซึ่งเกิดเมื่อวันพฤหัสบดีที่ 16 พฤษภาคม 2556 ณ เวลา 14.00 น. อยู่ 344 เมกะวัตต์ หรือเพิ่มขึ้นร้อยละ 1.3 เนื่องจากสภาพภูมิอากาศที่ร้อนอบอ้าวในเดือนเมษายน โดยมีอุณหภูมิสูงสุดในวันที่เกิดพีคอยู่ที่ 37.5 องศาเซลเซียส

## การผลิตพลังงานไฟฟ้ายรายเดือน

หน่วย : กิกะวัตต์ชั่วโมง (GWh)

	ม.ค.	ก.พ.	มี.ค.	เม.ย.	พ.ค.	มิ.ย.	ก.ค.	ส.ค.	ก.ย.	ต.ค.	พ.ย.	ธ.ค.	ม.ค.- ธ.ค.	ม.ค.- ก.ย.
2553	12,564	12,597	14,496	13,907	14,872	14,234	14,214	13,742	13,643	13,641	12,917	12,838	163,668	124,271
2554	13,317	13,878	15,571	14,715	15,753	14,890	15,138	14,996	14,509	15,135	14,823	14,247	176,973	132,768
2555	13,314	13,855	15,569	14,712	15,750	14,887	15,134	14,975	14,510	15,140	14,823	14,247	176,916	132,706
2556	13,968	14,208	16,054	14,994	16,403	15,076	15,056	15,161	14,661	14,766	14,325	12,727	177,398	135,580
2557	12,996	13,235	16,079	15,417	16,755	15,785	15,746	15,476	15,290					136,779
Δ (%) จากช่วง เดียวกันปีก่อน	-7.0	-6.8	0.2	2.8	2.1	4.7	4.6	2.1	4.3					0.9
Δ (%) จาก เดือนก่อนปี 57	2.12	1.84	21.49	-4.12	8.68	-5.79	-0.25	-1.71	-1.20					

## รายละเอียดสถานการณ์การใช้น้ำมันและไฟฟ้าของไทย ช่วง 9 เดือนแรกของปี 2557

### 1. การใช้น้ำมันดีเซล

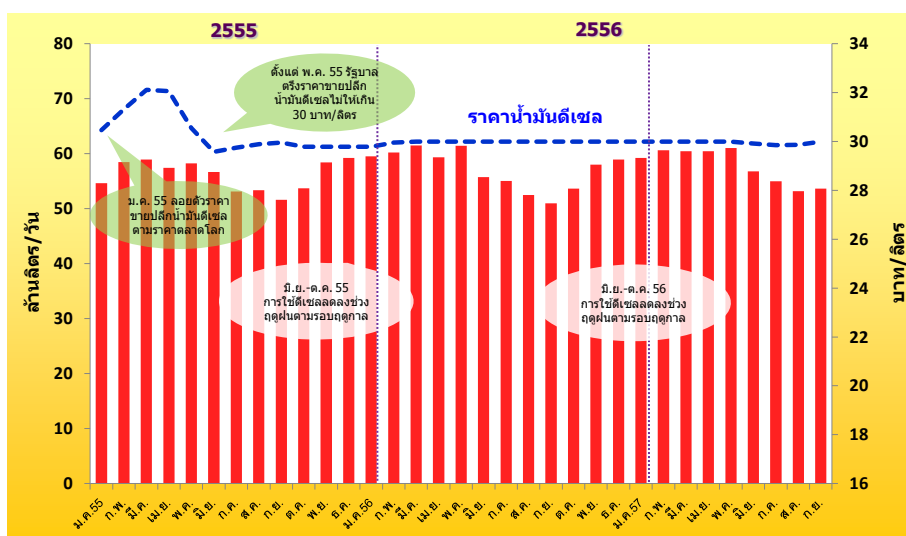
การใช้น้ำมันดีเซลช่วง 9 เดือนแรกของปี 2557 เฉลี่ยอยู่ที่ระดับ 57.8 ล้านลิตรต่อวัน มีแนวโน้มเพิ่มขึ้นเล็กน้อยเมื่อเทียบกับช่วงเดียวกันของปีก่อนร้อยละ 0.7 เนื่องจากรัฐบาลยังคงตรึงราคาขายปลีกน้ำมันดีเซลภายในประเทศไว้ไม่ให้เกิน 30 บาทต่อลิตร เพื่อเป็นการบรรเทาภาระค่าครองชีพของประชาชนจนกว่าจะมีการปรับโครงสร้างราคาน้ำมันและราคาพลังงานให้เสร็จในภาพรวม โดยในเดือนกันยายน 2557 มีการใช้น้ำมันดีเซลเฉลี่ยอยู่ที่ระดับ 53.7 ล้านลิตรต่อวัน เพิ่มขึ้นร้อยละ 5.2 เมื่อเทียบกับเดือนเดียวกันของปีก่อน

### ปริมาณการใช้น้ำมันดีเซลรายเดือน (ม.ค.-ก.ย.)

หน่วย : ล้านลิตร/วัน

	ม.ค.	ก.พ.	มี.ค.	เม.ย.	พ.ค.	มิ.ย.	ก.ค.	ส.ค.	ก.ย.	ต.ค.	พ.ย.	ธ.ค.	ม.ค.- ก.ย.
2553	50.5	55.2	54.5	51.6	51.2	50.3	48.9	46.2	46.8	46.3	52.8	53.7	50.5
2554	52.4	53.3	55.0	55.3	54.4	53.5	49.1	49.6	50.0	48.4	52.4	57.8	52.5
2555	54.7	58.5	59.0	57.4	58.3	56.7	53.2	53.4	51.8	53.7	58.5	59.2	55.9
2556	59.5	60.2	61.5	59.4	61.5	55.7	55.1	52.5	51.0	53.7	58.0	58.9	57.4
2557	59.2	60.6	60.4	60.5	61.0	56.8	55.0	53.2	53.7				57.8
Δ (%) จากช่วง เดียวกันปีก่อน	-0.5	0.6	-1.7	1.8	-0.7	1.9	-0.1	1.3	5.2				0.7
Δ (%) จาก เดือนก่อนปี 57	0.5	2.3	-0.3	0.0	1.0	-6.9	-3.2	-3.2	0.8				

### ยอดจำหน่าย และราคาน้ำมันดีเซลหมุนเร็ว ปี 2555-2557 (ก.ย.)



## 2. การใช้น้ำมันเบนซิน

การใช้น้ำมันเบนซินช่วง 9 เดือนแรกของปี 2557 เฉลี่ยอยู่ที่ระดับ 22.9 ล้านลิตรต่อวัน เพิ่มขึ้นร้อยละ 2.1 เมื่อเทียบกับช่วงเดียวกันของปีก่อน เนื่องจากสถานการณ์ความไม่สงบทางการเมือง และในเดือนมกราคมมีการประกาศชัตดาวน์กรุงเทพฯ ทำให้สถานที่ราชการเกือบทั้งหมดและภาคเอกชนบางส่วนปิดทำการ ส่งผลให้ความต้องการใช้น้ำมันในการเดินทางลดลงในเดือนมกราคม ในขณะที่เดือนอื่น ๆ มีปริมาณการใช้น้ำมันเบนซินเพิ่มขึ้นจากปีก่อนหน้า จนกระทั่งเดือนกรกฎาคมและสิงหาคม 2557 มีการปรับตัวลดลงของราคาน้ำมันเบนซินเฉลี่ยตามราคาน้ำมันดิบโลกที่ปรับตัวลดลงและการปรับโครงสร้างราคาน้ำมันเบนซินและแก๊สโซฮอล์ในปลายเดือนสิงหาคม 2557 ทำให้ปริมาณการใช้ในช่วงดังกล่าวเพิ่มขึ้นมากกว่าปีที่ผ่านมาถึงร้อยละ 2.1 โดยมีรายละเอียดการใช้น้ำมันเบนซินแต่ละประเภทดังนี้

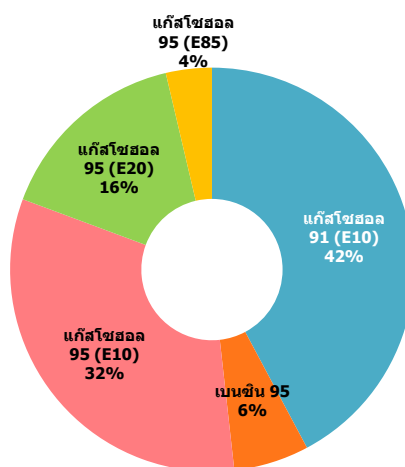
### ปริมาณการใช้น้ำมันเบนซินรายเดือน (ม.ค.-ก.ย.)

หน่วย : ล้านลิตร/วัน

	ม.ค.	ก.พ.	มี.ค.	เม.ย.	พ.ค.	มิ.ย.	ก.ค.	ส.ค.	ก.ย.	ต.ค.	พ.ย.	ธ.ค.	ม.ค.- ก.ย.
2553	19.5	21.1	20.0	20.2	19.3	20.6	20.5	20.0	20.2	19.9	21.1	21.4	20.2
2554	20.4	21.3	19.8	20.6	19.7	20.8	19.8	20.4	20.0	18.6	18.5	21.2	20.3
2555	20.4	20.9	20.6	20.5	20.4	21.2	20.5	20.8	20.3	21.1	22.3	23.6	20.6
2556	22.1	22.2	22.7	22.9	22.8	22.4	22.5	23.0	21.3	22.0	22.7	22.7	22.4
2557	21.8	22.4	22.8	23.3	22.9	22.5	23.3	23.7	23.6				22.9
Δ (%) จากช่วง เดียวกันปีก่อน	-1.4	0.8	0.3	1.6	0.6	0.1	3.7	3.1	10.8				2.1
Δ (%) จาก เดือนก่อนปี 57	-3.8	2.6	1.7	2.3	-1.6	-2.0	3.9	1.8	-0.7				

### สัดส่วนการใช้น้ำมันเบนซิน ปี 2557 (ม.ค.-ก.ย.)

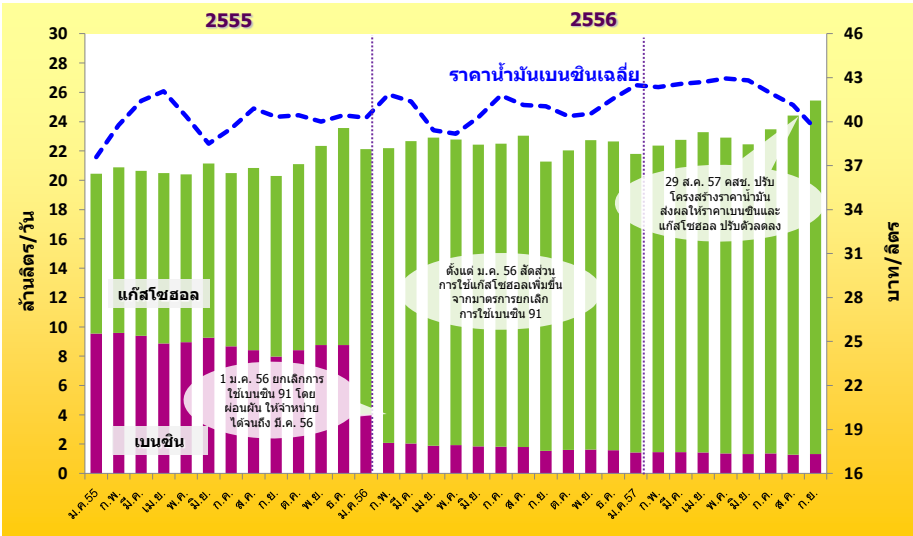
เบนซิน	ล้านลิตร/วัน	สัดส่วน %
ธรรมดา	9.6	42
91 (E10)	9.6	42
พิเศษ	13.2	58
U-95	1.4	6
95 (E10)	7.4	32
95 (E20)	3.6	16
95 (E85)	0.8	4
รวมทั้งสิ้น	22.9	100



รวมการใช้น้ำมันเบนซิน 22.9 ล้านลิตร/วัน

- **การใช้น้ำมันเบนซิน 95** คิดเป็นสัดส่วนร้อยละ 6.0 ของปริมาณการใช้น้ำมันเบนซินทั้งหมด โดยช่วง 9 เดือนแรกของปี 2557 มีการใช้น้ำมันเบนซิน 95 เฉลี่ยที่ระดับ 1.4 ล้านลิตรต่อวัน ลดลงจากช่วงเดียวกันของปีก่อนร้อยละ 19.4 โดยการลดลงของการใช้น้ำมันเบนซิน 95 คาดว่าเกิดจากการส่งเสริมการใช้น้ำมันแก๊สโซฮอลของภาครัฐอย่างต่อเนื่อง และปัจจัยเรื่องความแตกต่างของราคาขายปลีกน้ำมันเบนซิน 95 ที่สูงกว่าน้ำมันชนิดอื่น โดยที่ราคาน้ำมันเบนซิน 95 เฉลี่ยในเดือนกันยายน 2557 อยู่ที่ระดับ 44.87 บาทต่อลิตร สูงกว่าน้ำมันแก๊สโซฮอล 95 (E10) ที่ระดับ 7.07 บาทต่อลิตร สูงกว่าน้ำมันแก๊สโซฮอล 95 (E20) ที่ระดับ 10.89 บาทต่อลิตร และสูงกว่าน้ำมันแก๊สโซฮอล 95 (E85) ที่ระดับ 20.51 บาทต่อลิตร

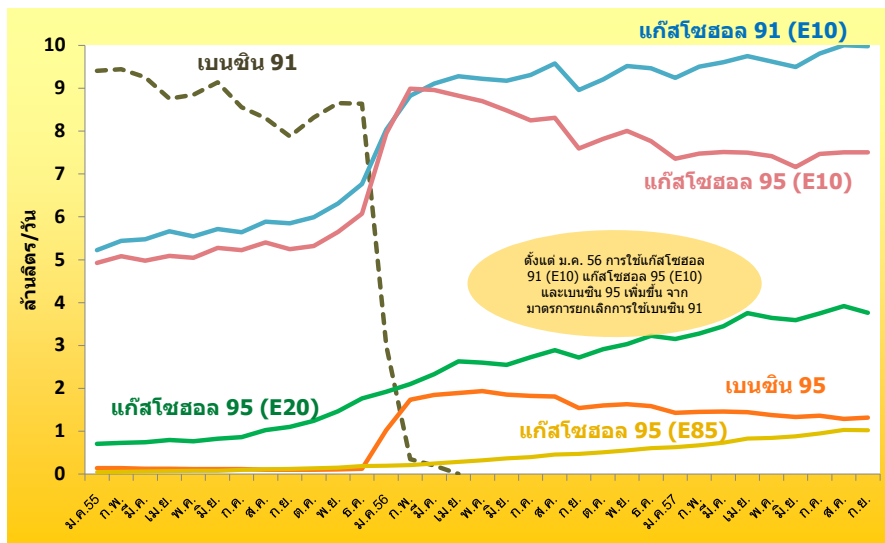
**ยอดจำหน่ายน้ำมันเบนซินและแก๊สโซฮอล และราคาน้ำมันเบนซินเฉลี่ย  
ปี 2555 – 2557 (ก.ย.)**



หมายเหตุ : เบนซิน ปี 2555 หมายถึงเบนซิน 91 และเบนซิน 95 และตั้งแต่ปี 2556 หมายถึงเบนซิน 95  
 แก๊สโซฮอล หมายถึง แก๊สโซฮอล 91 (E10), 95 (E10), 95 (E20) และ 95 (E85)  
 ราคาเบนซินเฉลี่ย หมายถึง ราคาเฉลี่ยของเบนซิน 95 แก๊สโซฮอล 91 (E10) และแก๊สโซฮอล 95 (E10)

- **การใช้น้ำมันแก๊สโซฮอล** คิดเป็นสัดส่วนถึงร้อยละ 94.0 ของปริมาณการใช้น้ำมันเบนซินทั้งหมด โดยช่วง 9 เดือนแรกของปี 2557 มีการใช้น้ำมันกลุ่มแก๊สโซฮอลเฉลี่ย 21.5 ล้านลิตรต่อวัน เพิ่มขึ้นจากช่วงเดียวกันของปีก่อนร้อยละ 5.9 คาดว่าเกิดจากความแตกต่างในราคาขายปลีกระหว่างน้ำมันเบนซินและแก๊สโซฮอล จำนวนสถานีบริการน้ำมันแก๊สโซฮอลที่เพิ่มมากขึ้นอย่างต่อเนื่อง อีกทั้งบริษัทผู้ขายรถยนต์มีการผลิตรถยนต์ที่รองรับการใช้น้ำมันแก๊สโซฮอลออกสู่ตลาดมากขึ้น ส่งผลให้การใช้น้ำมันแก๊สโซฮอลเพิ่มขึ้นตามลำดับ ซึ่งมีรายละเอียดของการใช้น้ำมันแก๊สโซฮอลแต่ละประเภทดังนี้

**ยอดจำหน่ายน้ำมันแก๊สโซฮอล์ เปรียบเทียบกับเบนซิน 95  
ปี 2555 – 2557 (ก.ย.)**



หมายเหตุ : ตั้งแต่ 1 มกราคม 2556 ยกเลิกการใช้เบนซิน 91 โดยผสมผันให้จำหน่ายได้จนถึงเดือนมีนาคม 2556

- การใช้น้ำมันแก๊สโซฮอล์ 91 (E10) คิดเป็นสัดส่วนร้อยละ 42 ของปริมาณการใช้น้ำมันเบนซินทั้งหมด โดยในช่วง 9 เดือนแรกของปี 2557 มีปริมาณการใช้เฉลี่ย 9.6 ล้านลิตรต่อวัน เพิ่มขึ้นจากช่วงเดียวกันของปีก่อนร้อยละ 6.8 โดยเดือนกันยายน 2557 ราคาขายปลีกเฉลี่ยน้ำมันแก๊สโซฮอล์ 91 (E10) อยู่ที่ระดับ 35.78 บาทต่อลิตร

- การใช้น้ำมันแก๊สโซฮอล์ 95 (E10) คิดเป็นสัดส่วนร้อยละ 32.0 ของปริมาณการใช้น้ำมันเบนซินทั้งหมด โดยในช่วง 9 เดือนแรกของปี 2557 มีปริมาณการใช้เฉลี่ย 7.4 ล้านลิตรต่อวัน ลดลงจากช่วงเดียวกันของปีก่อนร้อยละ 12.0 ทั้งนี้การใช้น้ำมันแก๊สโซฮอล์ 95 (E10) ลดลง เนื่องจากปัจจัยราคาขายปลีกน้ำมันแก๊สโซฮอล์ 95 (E10) โดยเดือนกันยายน 2557 ราคาขายปลีกเฉลี่ยน้ำมันแก๊สโซฮอล์ 95 (E10) อยู่ที่ระดับ 37.80 บาทต่อลิตรซึ่งสูงกว่าน้ำมันแก๊สโซฮอล์ชนิดอื่น ทำให้ผู้ใช้รถยนต์หันไปใช้น้ำมันแก๊สโซฮอล์ชนิดอื่นแทน

- การใช้น้ำมันแก๊สโซฮอล์ 95 (E20) คิดเป็นสัดส่วนร้อยละ 16.0 ของปริมาณการใช้น้ำมันเบนซินทั้งหมด โดยในช่วง 9 เดือนแรกของปี 2557 มีปริมาณการใช้เฉลี่ย 3.6 ล้านลิตรต่อวัน เพิ่มขึ้นจากช่วงเดียวกันของปีก่อนถึงร้อยละ 43.8 ทั้งนี้การใช้น้ำมันแก๊สโซฮอล์ 95 (E20) มีการขยายตัวสูงขึ้นต่อเนื่องตามนโยบายส่งเสริมการใช้แก๊สโซฮอล์ทดแทนน้ำมันเบนซิน และรถยนต์ที่ผลิตใหม่ส่วนใหญ่สามารถใช้แก๊สโซฮอล์ 95 (E20) อีกทั้งการเพิ่มขึ้นของสถานีบริการอย่างต่อเนื่องตั้งแต่เริ่มมีการจำหน่ายน้ำมันแก๊สโซฮอล์ในเดือนมกราคม 2551 โดยปริมาณสถานีบริการแก๊สโซฮอล์ 95 (E20) สะสมในเดือนกันยายน 2557 มีทั้งสิ้น 2,549 แห่ง เพิ่มขึ้นจากเดือนธันวาคม 2556 ร้อยละ 24.7 แบ่งเป็นของ ปตท. 1,002 แห่ง บางจาก 682 แห่ง เชลล์ 298 แห่ง เอสโซ่ 254 แห่ง ปตท.บริหารธุรกิจค้าปลีก 144 แห่ง เซฟรอน(ไทย) 152 แห่ง พีทีจี 15 แห่ง ระยองเพียว 1 แห่ง และซัสโก้ 1 แห่ง อีกทั้งราคาเฉลี่ยน้ำมันขายปลีกแก๊สโซฮอล์ 95(E20) โดยในเดือนกันยายน 2557 ราคาขายปลีกอยู่ที่ระดับ 33.98 บาทต่อลิตร ซึ่งต่ำกว่าแก๊สโซฮอล์ 91(E10) และ 95 (E10) ทำให้ผู้ใช้หันมาใช้น้ำมันแก๊สโซฮอล์ 95 (E20) เพิ่มขึ้นอย่างต่อเนื่อง

- การใช้น้ำมันแก๊สโซฮอล์ 95 (E85) คิดเป็นสัดส่วนร้อยละ 4.0 ของปริมาณการใช้น้ำมันเบนซินทั้งหมด โดยในช่วง 9 เดือนแรกของปี 2557 มีการใช้เฉลี่ยประมาณ 843,000 ลิตรต่อวัน เพิ่มขึ้นจากช่วงเดียวกันของปีก่อนร้อยละ 156.9 และยังคงมีแนวโน้มการใช้เพิ่มขึ้น เนื่องจากราคาขายปลีกเฉลี่ยสูงสุดในกลุ่มแก๊สโซฮอล์ โดยในเดือนกันยายน 2557 มีราคาขายปลีกเฉลี่ยที่ 24.36 บาทต่อลิตร และมีรถยนต์รุ่นใหม่ที่ใช้้ำมันแก๊สโซฮอล์ 95 (E85) (FFV:Flexible Fuel Vehicle) ออกสู่ตลาดมากขึ้น อีกทั้งยังมีรถยนต์รุ่นเก่าบางส่วนปรับแต่งเครื่องยนต์โดยการติดตั้งอุปกรณ์คอนเวอร์ชันคิตส์ เพื่อให้สามารถเติมน้ำมันแก๊สโซฮอล์ 95 (E85) ได้ โดยปัจจุบันมีสถานีสบริการน้ำมันแก๊สโซฮอล์ 95 (E85) ทั้งสิ้น 473 แห่ง แบ่งเป็นของ ปตท. 236 แห่ง บางจาก 146 แห่ง ระยองเพียว 48 แห่ง ซีเอสโก้ 33 แห่งและสยามเคมี 10 แห่ง เพิ่มขึ้นจากเดือนธันวาคมปี 2556 ร้อยละ 68.9

### 3. การใช้น้ำมันภาคขนส่งทางบก

การใช้น้ำมันภาคขนส่งทางบกในช่วง 9 เดือนแรกของปี 2557 อยู่ที่ระดับ 16,601 พันตันเทียบเท่าน้ำมันดิบ (KTOE) เพิ่มขึ้นจากปีก่อนร้อยละ 2.6 โดยเป็นการเพิ่มขึ้นของการใช้น้ำมันเชื้อเพลิงทุกประเภท โดยน้ำมันดีเซลมีสัดส่วนการใช้สูงสุดคิดเป็นร้อยละ 48.7 ของการใช้พลังงานในภาคขนส่งทางบก มีการใช้เพิ่มขึ้นเพียงเล็กน้อยร้อยละ 0.8 เมื่อเทียบกับช่วงเดียวกันของปีก่อน เนื่องจากกลุ่มผู้ประกอบการขนส่งส่วนใหญ่ปรับเปลี่ยนเชื้อเพลิงมาใช้ LPG และ NGV แทนน้ำมันดีเซล เนื่องจากราคาจำหน่าย LPG และ NGV ภาคขนส่งมีราคาถูกกว่าน้ำมันเชื้อเพลิง ส่งผลให้การใช้ LPG และ NGV ในรถยนต์ ซึ่งคิดเป็นสัดส่วนร้อยละ 10.4 และ 12.8 มีการใช้เพิ่มขึ้นร้อยละ 12.6 และร้อยละ 3.4 ตามลำดับ โดยเฉพาะการใช้ LPG พบว่าตั้งแต่กำหนดมาตรการยกเลิกการใช้ น้ำมันเบนซิน 91 ในเดือนมีนาคม 2556 ส่งผลให้ผู้ใช้รถยนต์บางส่วนหันมาใช้ LPG และ NGV มากขึ้นเนื่องจากปัจจัยด้านราคาที่ถูกลงกว่าน้ำมัน โดย ณ เดือนกันยายน 2557 มีจำนวนรถยนต์ติดตั้งเครื่องยนต์ LPG รวมทั้งสิ้น 1,215,701 คัน เพิ่มขึ้นจากเดือนธันวาคม 2555 ซึ่งเป็นช่วงก่อนยกเลิกการใช้ น้ำมันเบนซิน 91 ถึงร้อยละ 21.4

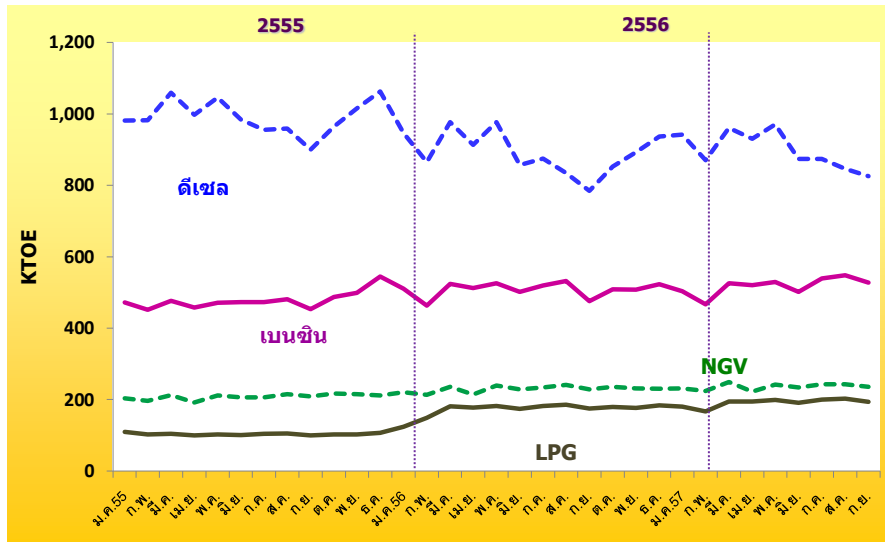
## การใช้น้ำมันภาคขนส่งทางบก (ม.ค.-ก.ย.)

หน่วย : KTOE

	2555	2556	2557 (ม.ค.-ก.ย.)	สัดส่วน (%)	การเปลี่ยนแปลง (%)		
					2555	2556	2557 (ม.ค.-ก.ย.)
เบนซิน	5,741	6,106	4,662	28.1	5.1	6.4	2.1
ดีเซล	11,906	10,712	8,091	48.7	2.3	-10.0	0.8
LPG	1,238	2,071	1,723	10.4	15.3	67.3	12.6
NGV	2,498	2,753	2,125	12.8	20.8	10.2	3.4
รวม	21,382	21,641	16,601	100	5.6	1.2	2.6

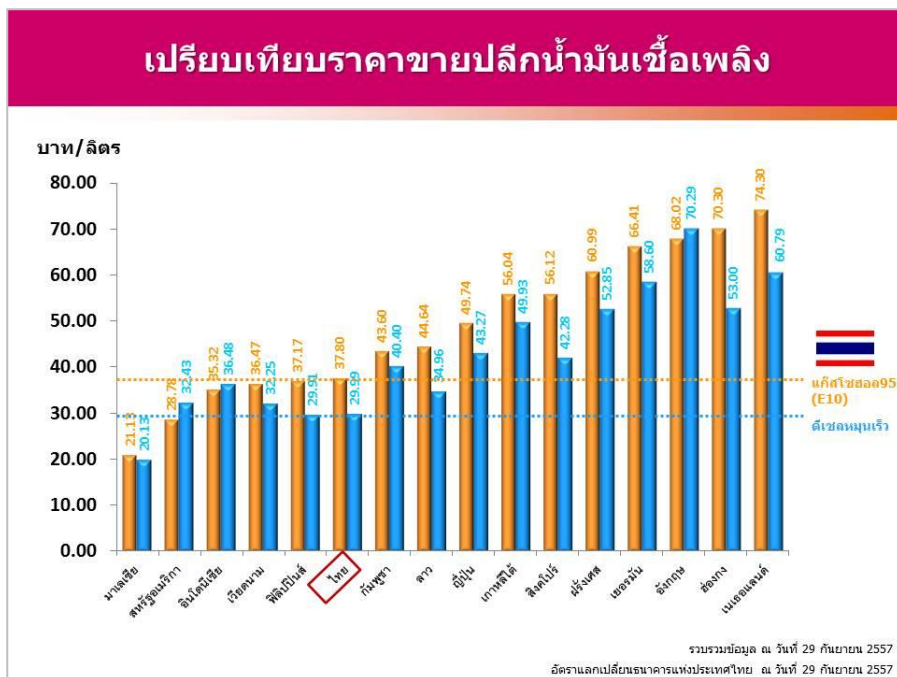


## การใช้น้ำมันภาคขนส่งทางบก ปี 2555 – 2557 (ก.ย.)



### สรุปราคาขายปลีกน้ำมันเบนซินและดีเซลของต่างประเทศ (ณ วันที่ 29 กันยายน 2557)

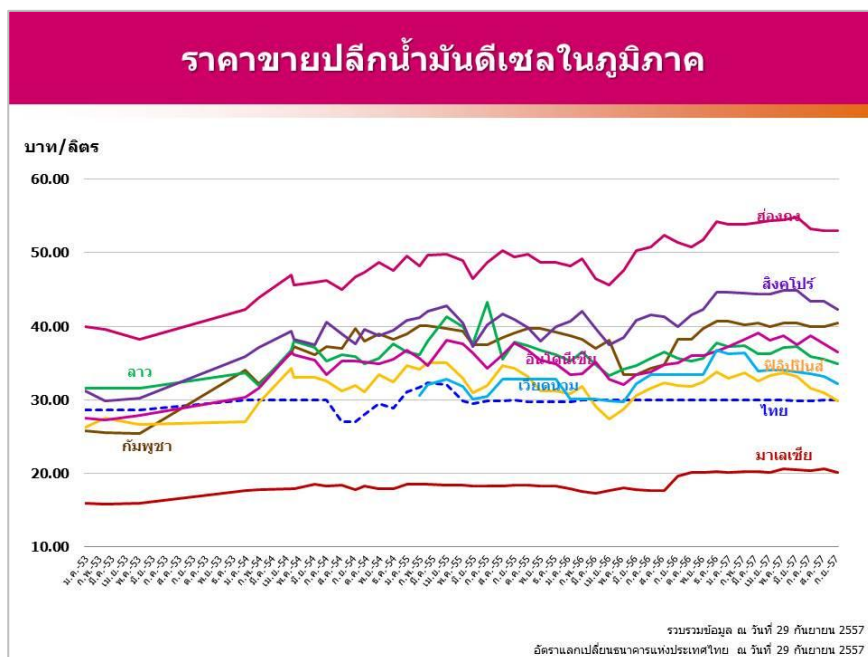
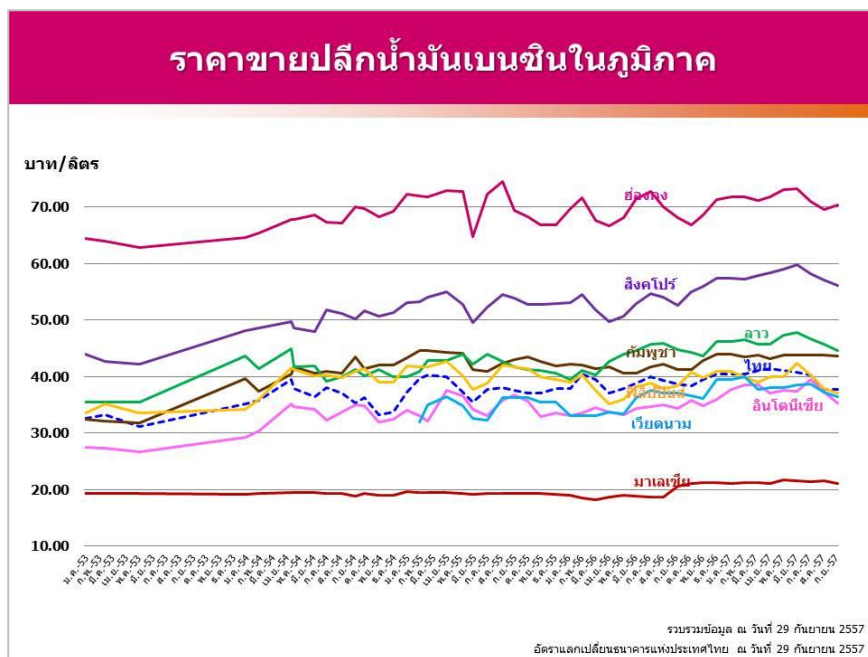
▪ ราคาขายปลีกน้ำมันเบนซินและดีเซลของต่างประเทศ ราคาขายปลีกน้ำมันสำเร็จรูปในแต่ละประเทศจะแตกต่างกัน ขึ้นอยู่กับโครงสร้างและนโยบายการชดเชยราคาน้ำมันของประเทศนั้นๆ ทั้งนี้ เมื่อเปรียบเทียบราคาขายปลีกน้ำมันเบนซินและดีเซลของประเทศไทยและต่างประเทศ โดยใช้ราคาน้ำมัน ณ วันที่ 29 กันยายน 2557 สรุปได้ดังนี้



▪ เปรียบเทียบราคาขายปลีกน้ำมันในภูมิภาคเดือนกันยายน 2557 กับเดือนสิงหาคม 2557 ราคาขายปลีกน้ำมันเบนซินและดีเซลในเกือบทุกประเทศยังคงปรับลดลง ตามราคาน้ำมันในตลาดโลก

- น้ำมันเบนซิน ทุกประเทศมีราคาลดลง ยกเว้นในประเทศไทยและมาเลเซียที่มีราคาคงที่
- น้ำมันดีเซล ทุกประเทศมีราคาลดลง ยกเว้นในประเทศไทย มาเลเซีย และกัมพูชาที่มีราคาคงที่

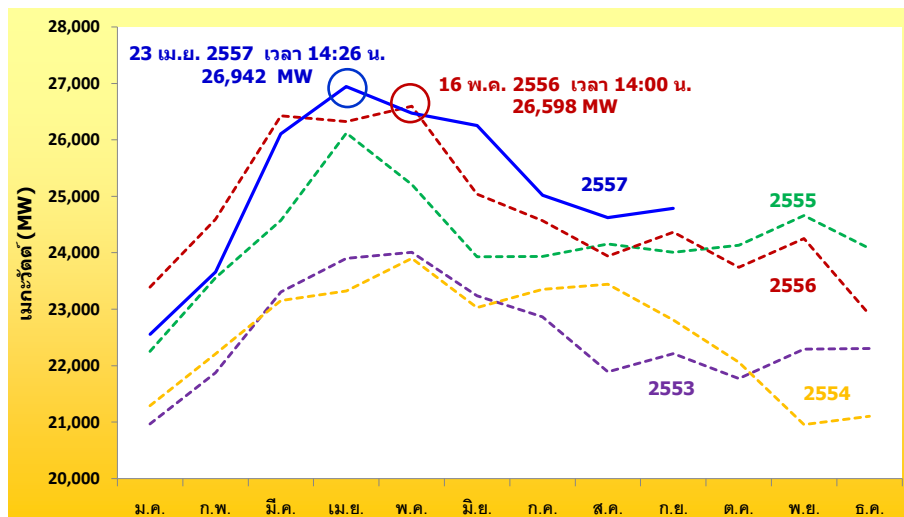
▪ ราคาขายปลีกน้ำมันเชื้อเพลิงของมาเลเซีย ในวันที่ 2 ตุลาคม 2557 ประเทศมาเลเซียจะดำเนินมาตรการเพื่อลดการอุดหนุนราคาพลังงาน โดยจะปรับเพิ่มราคาขายปลีกน้ำมันเบนซินและดีเซล ลิตรละ 20 เซน ทำให้ราคาขายปลีกน้ำมันเบนซิน (RON95) และน้ำมันดีเซลของประเทศมาเลเซียปรับเพิ่มขึ้นเป็น 2.30 และ 2.20 ริงกิตต่อลิตร ตามลำดับ จากเดิมที่มีราคาคงที่อยู่ที่ระดับ 2.10 และ 2.00 ริงกิตต่อลิตร มาตั้งแต่วันที่ 5 กันยายน 2556



#### 4. สถานการณ์ไฟฟ้า

- การผลิตพลังงานไฟฟ้าและความต้องการพลังไฟฟ้าสูงสุดสุทธิในระบบของ กฟผ. (Net Peak Generation Requirement) การผลิตพลังงานไฟฟ้าช่วง 9 เดือนแรกของปี 2557 อยู่ที่ระดับ 136,779 กิกะวัตต์ ชั่วโมง เพิ่มขึ้นจากช่วงเดียวกันของปีก่อนร้อยละ 0.9 ด้านความต้องการพลังไฟฟ้าสูงสุดสุทธิในระบบของ กฟผ. ในช่วง 9 เดือนแรกของปี 2557 เกิดขึ้น ณ วันพุธที่ 23 เมษายน 2557 เวลา 14.26 น. อยู่ที่ระดับ 26,942 เมกะวัตต์ สูงกว่าพลังไฟฟ้าสูงสุดสุทธิของปีที่ผ่านมาซึ่งเกิดเมื่อวันพฤหัสบดีที่ 16 พฤษภาคม 2556 ณ เวลา 14.00 น. อยู่ 344 เมกะวัตต์ หรือเพิ่มขึ้นร้อยละ 1.3

#### ความต้องการพลังไฟฟ้าสูงสุดสุทธิในระบบ กฟผ.



หมายเหตุ : ความต้องการพลังไฟฟ้าสูงสุดสุทธิของระบบ กฟผ. ไม่รวมที่ใช้ใน Station Service

- การใช้ไฟฟ้ารายสาขา ช่วง 9 เดือนแรกของปี 2557 มีการใช้ไฟฟ้ารวมทั้งสิ้น 126,786 กิกะวัตต์ ชั่วโมง เพิ่มขึ้นจากช่วงเดียวกันของปีก่อนร้อยละ 1.6 เนื่องจากสถานการณ์ในประเทศเริ่มมีความชัดเจนมากขึ้น ในช่วงปลายไตรมาส 2 ส่งผลให้ความเชื่อมั่นของผู้บริโภคเกี่ยวกับเศรษฐกิจโดยรวมปรับตัวดีขึ้น การจ่ายเงินจำนำข้าวให้กับเกษตรกร และมาตรการกระตุ้นเศรษฐกิจจากทางภาครัฐหลังการยึดอำนาจการปกครองโดยคณะรักษาความสงบแห่งชาติ (คสช.) ทำให้เกิดการความเชื่อมั่นและการขยายตัวของภาคเศรษฐกิจมากขึ้น ส่งผลให้ภาพรวมการใช้ไฟฟ้าในช่วง 9 เดือนแรกมีปรับตัวสูงขึ้นเมื่อเทียบกับช่วงเดียวกันของปีก่อน โดยภาคครัวเรือนมีส่วนการใช้ไฟฟ้าร้อยละ 23.0 มีการใช้ไฟฟ้าเพิ่มขึ้นร้อยละ 2.3 ภาคธุรกิจ และกิจการขนาดเล็ก มีสัดส่วนการใช้ไฟฟ้าร้อยละ 19.0 และร้อยละ 11.0 ตามลำดับ มีการใช้ไฟฟ้าเพิ่มขึ้นร้อยละ 1.7 และร้อยละ 1.1 ตามลำดับ ส่วนการใช้ไฟฟ้าในภาคอุตสาหกรรม สัดส่วนการใช้ไฟฟ้าร้อยละ 44.0 มีการใช้ไฟฟ้าเพิ่มขึ้นร้อยละ 0.9 โดยมีรายละเอียดการใช้ไฟฟ้าของภาคอุตสาหกรรมและภาคธุรกิจที่สำคัญ ดังนี้

## การใช้ไฟฟ้ารายสาขา (ม.ค. – ก.ย.)

หน่วย: GWh

สาขา	2554	2555	2556	2557 (ม.ค.-ก.ย.)	Δ (%) จากช่วงเดียวกัน ของปีก่อน	สัดส่วน (%)
ครัวเรือน	32,799	36,447	37,657	29,526	2.3	23
กิจการขนาดเล็ก	15,446	17,013	18,374	14,171	1.1	11
ธุรกิจ	23,660	27,088	30,413	23,552	1.7	19
อุตสาหกรรม	67,942	72,336	72,536	55,257	0.9	44
ส่วนราชการ และองค์กรที่ไม่ แสวงหากำไร*	4,888	3,799	149	114	0.2	0
เกษตรกรรม	297	377	354	348	15.5	0
การใช้ไฟฟ้า ที่ไม่คิดมูลค่า	2,168	2,191	2,379	1,841	5.1	1
อื่นๆ	1,655	2,527	2,479	1,976	5.8	2
รวมทั้งสิ้น	148,855	161,779	164,341	126,786	1.6	100.0

\*ตั้งแต่เดือนตุลาคม 2555 เป็นต้นไป ผู้ใช้ไฟฟ้าที่เป็นหน่วยงานราชการจะถูกจัดเข้าประเภทธุรกิจ/กิจการขนาดเล็ก แล้วแต่กรณี

- การใช้ไฟฟ้าภาคอุตสาหกรรม ในช่วง 9 เดือนแรกของปี 2557 มีการใช้ไฟฟ้ารวม 55,257 กิกะวัตต์ชั่วโมง เพิ่มขึ้นร้อยละ 0.9 เทียบกับช่วงเดียวกันของปีก่อน เนื่องจากในช่วงต้นปีที่ผ่านมาสถานการณ์ความไม่แน่นอนทางการเมืองที่เกิดขึ้น ส่งผลให้เกิดการชะลอตัวด้านการผลิตและการลงทุน จนกระทั่ง คสช. เข้ามาบริหารประเทศ ก่อให้เกิดความชัดเจนด้านนโยบายและการออกมาตรการกระตุ้นเศรษฐกิจอย่างต่อเนื่อง ทำให้เกิดความเชื่อมั่นในภาคเศรษฐกิจและเกิดการลงทุนเพิ่มขึ้น ส่งผลให้ภาพรวมการใช้พลังงานในช่วง 9 เดือนมีการปรับตัวเพิ่มขึ้นเมื่อเทียบกับช่วงเดียวกันของปีก่อน โดยมีรายละเอียดการใช้ไฟฟ้าในแต่ละภาคอุตสาหกรรมที่สำคัญดังนี้

**อุตสาหกรรมการผลิตอาหาร** มีการใช้ไฟฟ้าอยู่ที่ระดับ 7,571 กิกะวัตต์ชั่วโมง มีการใช้ไฟฟ้าเพิ่มขึ้นร้อยละ 5.7 เมื่อเทียบกับช่วงเดียวกันของปีก่อน คาดว่าเนื่องมาจากการเพิ่มขึ้นของการใช้ไฟฟ้าจากการส่งออกอาหารแปรรูปของผู้ประกอบการบางรายเริ่มฟื้นตัวได้หลังมีการนำเข้าวัตถุดิบกุ้งจากต่างประเทศเพื่อชดเชยวัตถุดิบกุ้งในประเทศที่ลดลงมาจากปัญหาโรคระบาดในช่วงไตรมาสแรกของปี 2557 อีกทั้งภาพรวมของอุตสาหกรรมอาหารปรับตัวเพิ่มขึ้น เนื่องจากการผลิตผลิตภัณฑ์ปศุสัตว์และผักผลไม้ที่เพิ่มขึ้น และจากสภาพความขัดแย้งทางการเมืองที่คลี่คลายลง ทำให้การใช้จ่ายภาครัฐกลับมาดำเนินการได้เต็มที่ ส่งผลต่อความเชื่อมั่นต่อการบริโภคและการลงทุนในประเทศเริ่มฟื้นตัว

**อุตสาหกรรมเหล็กและโลหะพื้นฐาน** มีการใช้ไฟฟ้าอยู่ที่ระดับ 5,457 กิกะวัตต์ชั่วโมง เพิ่มขึ้นร้อยละ 3.4 โดยในเดือนกันยายน 2557 มีการใช้ไฟฟ้าอยู่ที่ระดับ 596 กิกะวัตต์ชั่วโมง ลดลงร้อยละ 4.5 คาดว่าเนื่องจากการเร่งผลิตของผู้ประกอบการรายที่หยุดไปในช่วงก่อนหน้า ประกอบกับกระทรวงพาณิชย์ออกมาตรการตอบโต้การทุ่มตลาดของเหล็กคาร์บอนจากจีนและประกาศใช้มาตรการปกป้องชั่วคราวสินค้าเหล็กแผ่นรีดร้อนไม่เจือชนิดม้วนและไม่เป็นม้วน

**อุตสาหกรรมอิเล็กทรอนิกส์** มีการใช้ไฟฟ้าอยู่ที่ระดับ 5,212 กิกะวัตต์ชั่วโมง เพิ่มขึ้นร้อยละ 6.2 คาดว่าเนื่องมาจากการส่งออกเครื่องคอมพิวเตอร์ อุปกรณ์และส่วนประกอบขยายตัวร้อยละ 3.4 และการส่งออกแผงวงจรไฟฟ้าขยายตัวร้อยละ 2.4 โดยในเดือนกันยายน 2557 มีการใช้ไฟฟ้าเพิ่มขึ้นร้อยละ 4.2 คาดว่าเนื่องจากมีมูลค่าการส่งออก 2,977.1 ล้านเหรียญสหรัฐฯ ขยายตัวร้อยละ 4.6 เมื่อเทียบกับเดือนเดียวกันของปีก่อน ส่งผลให้ภาพรวมการใช้พลังงานในช่วง 9 เดือนแรกเพิ่มขึ้น

**อุตสาหกรรมการผลิตสิ่งทอ** มีการใช้ไฟฟ้าอยู่ที่ระดับ 4,531 กิกะวัตต์ชั่วโมง ลดลงร้อยละ 0.6 คาดว่าเกิดจากภาพรวมการส่งออกสิ่งทอและเครื่องนุ่งห่มหดตัวร้อยละ 0.2 จากการส่งออกด้ายฝ้ายที่หดตัวและการส่งออกผ้าฝ้ายไปเวียดนามและกัมพูชาลดลง ประกอบกับความไม่มั่นใจในสถานการณ์การเมืองในช่วงต้นปีส่งผลให้การผลิตชะลอตัว ถึงแม้ในช่วงเดือนเมษายน 2557 มูลค่าการส่งออกเสื้อผ้าสำเร็จรูปมีการขยายตัวร้อยละ 1.7 ส่งผลให้มีการใช้ไฟฟ้าเพิ่มขึ้นร้อยละ 4.3 เมื่อเทียบกับเดือนเดียวกันของปีก่อน แต่ไม่สามารถชดเชยการใช้ไฟฟ้าที่ลดลงในช่วงที่ผ่านมาได้ อีกทั้งในเดือนกันยายน 2557 มีการใช้ไฟฟ้าอยู่ที่ระดับ 514 กิกะวัตต์ชั่วโมง ลดลงร้อยละ 1.8 เมื่อเทียบกับช่วงเดียวกันของปีก่อนเนื่องจากการส่งออกด้ายฝ้าย และผ้าฝ้ายหดตัวร้อยละ 26.6 และ 3.4 ตามลำดับ ส่งผลให้ภาพรวมการใช้พลังงานในช่วง 9 เดือนแรกลดลง

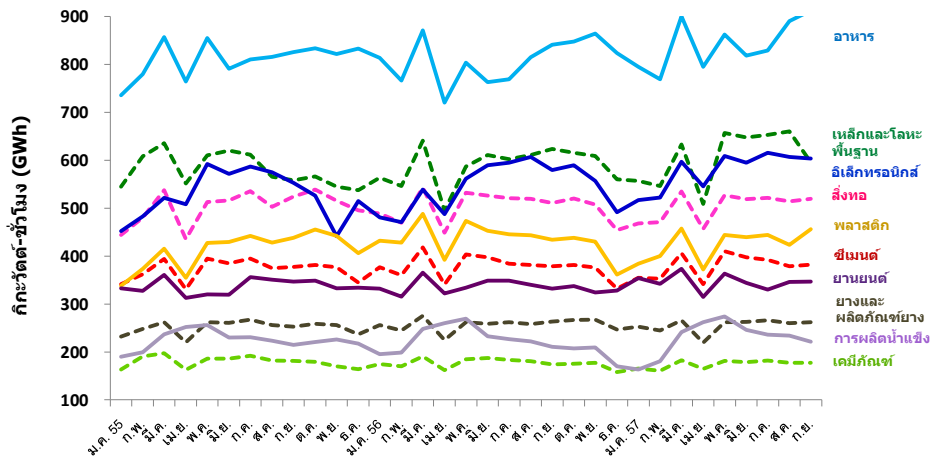
**อุตสาหกรรมการผลิตยานยนต์** มีการใช้ไฟฟ้าอยู่ที่ระดับ 3,822 กิกะวัตต์ชั่วโมง ลดลงร้อยละ 4.2 เนื่องจากความต้องการภายในประเทศลดลง อันเป็นผลมาจากการชะลอตัวของตลาดในประเทศที่ประชาชนเร่งซื้อรถยนต์ในปีที่ผ่านมา ตามนโยบายรถยนต์คันแรก ประกอบกับภาพรวมการส่งออกรถยนต์ในช่วง 9 เดือนแรกหดตัวร้อยละ 4.0 โดยในเดือนกันยายน 2557 มีการใช้ไฟฟ้าอยู่ที่ระดับ 456 กิกะวัตต์ชั่วโมง ลดลงจากเดือนเดียวกันของปีก่อนร้อยละ 5.1 ซึ่งสอดคล้องกับการมูลค่าการส่งออกยานยนต์ อุปกรณ์และส่วนประกอบ ที่หดตัวร้อยละ 12.1

**อุตสาหกรรมพลาสติก** มีการใช้ไฟฟ้าอยู่ที่ระดับ 3,416 กิกะวัตต์ชั่วโมง ลดลงร้อยละ 0.7 ตามความต้องการใช้พลาสติกในอุตสาหกรรมยานยนต์ที่หดตัว ทำให้มีการใช้ไฟฟ้าในกระบวนการผลิตลดลง อีกทั้งในช่วง 4 เดือนแรกของปี 2557 เกิดความล่าช้าในการอนุมัติโครงการที่ได้รับการส่งเสริมการลงทุนของสำนักงานคณะกรรมการส่งเสริมการลงทุน (BOI) เนื่องจากไม่มีบอร์ด BOI ที่สามารถอนุมัติโครงการได้ ถึงแม้ในเดือนพฤษภาคม 2557 การส่งออกเม็ดพลาสติกจะขยายตัวถึงร้อยละ 13.5 และในเดือนกันยายน 2557 มีการใช้ไฟฟ้าอยู่ที่ระดับ 382 กิกะวัตต์ชั่วโมง เพิ่มขึ้นร้อยละ 0.9 ก็ไม่สามารถชดเชยการใช้ไฟฟ้าที่ลดลงในช่วง 4 เดือนแรก ส่งผลให้ภาพรวมการใช้ไฟฟ้าในช่วง 9 เดือนที่ผ่านมาลดลง

**อุตสาหกรรมซีเมนต์** มีการใช้ไฟฟ้าอยู่ที่ระดับ 3,116 กิกะวัตต์ชั่วโมง เพิ่มขึ้นร้อยละ 2.5 เมื่อเทียบกับช่วงเดียวกันของปีก่อน จากปัจจัยการเร่งการลงทุนในโครงการสาธารณูปโภคพื้นฐานของภาครัฐ และเอกชนมีการขยายการลงทุนในธุรกิจอสังหาริมทรัพย์ ประกอบกับการส่งออกปูนซีเมนต์ไปตลาดประเทศเพื่อนบ้าน เช่น เมียนมาร์และกัมพูชาเพิ่มขึ้น โดยในเดือนกันยายน 2557 มีการใช้ไฟฟ้าอยู่ที่ระดับ 347 กิกะวัตต์ชั่วโมง เพิ่มขึ้นร้อยละ 4.4 ส่งผลให้ภาพรวมการใช้พลังงานรอบ 9 เดือนเพิ่มขึ้น

**อุตสาหกรรมอื่นๆ** อุตสาหกรรมเคมีภัณฑ์ มีการใช้ไฟฟ้าอยู่ที่ระดับ 1,571 กิกะวัตต์ชั่วโมง ลดลงร้อยละ 2.2 อุตสาหกรรมยางและผลิตภัณฑ์ยางมีการใช้ไฟฟ้าใกล้เคียงกับช่วงเดียวกันของปีก่อนอยู่ที่ระดับ 2,297 กิกะวัตต์ชั่วโมงลดลงร้อยละ 0.4 และอุตสาหกรรมการผลิตน้ำแข็ง มีการใช้ไฟฟ้าอยู่ที่ระดับ 2,060 กิกะวัตต์ชั่วโมง ลดลงร้อยละ 0.2

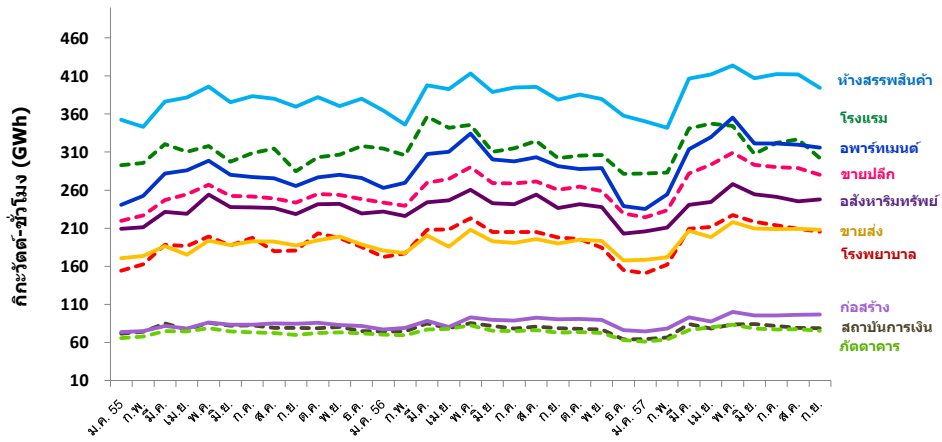
## การใช้ไฟฟ้ารายกลุ่มอุตสาหกรรมที่สำคัญ



ปี 2557 (ม.ค.-ก.ย.)	อาหาร	เหล็กและโลหะพื้นฐาน	สิ่งทอ	อิเล็กทรอนิกส์	พลาสติค	ยานยนต์	ซีเมนต์	เคมีภัณฑ์	ยางและผลิตภัณฑ์ยาง	การผลิตน้ำแข็ง
ปริมาณ (GWh)	7,571	5,457	4,531	5,212	3,416	3,822	3,116	1,571	2,297	2,060
Δ (%) จากช่วงเดียวกันของปีก่อน	5.7	3.4	-0.6	6.2	-0.7	-4.2	2.5	-2.2	-0.4	-0.2

- การใช้ไฟฟ้าภาคธุรกิจ ในช่วง 9 เดือนแรกของปี 2557 มีการใช้ไฟฟ้ารวม 23,552 กิกะวัตต์ชั่วโมง เพิ่มขึ้นจากช่วงเดียวกันของปีก่อนร้อยละ 1.7 **ห้างสรรพสินค้าและธุรกิจขายปลีก** มีการใช้ไฟฟ้าเพิ่มขึ้นจากช่วงเดียวกันของปีก่อนร้อยละ 2.5 และ 4.5 คาดว่าเนื่องจากจากการปรับตัวดีขึ้นของการใช้จ่ายภาคครัวเรือนและรัฐบาล รวมทั้งความเชื่อมั่นผู้บริโภคเริ่มปรับตัวดีขึ้นในไตรมาส 2 การค้าส่งปลีกขยายตัวร้อยละ 2.0 เนื่องจากมีแผนการลงทุนเพื่อขยายสาขาอย่างต่อเนื่องไปตามเขตภูมิภาคต่าง ๆ สำหรับ **ธุรกิจโรงแรม และภัตตาคารและไนต์คลับ** มีการใช้ไฟฟ้าลดลงร้อยละ 2.1 และร้อยละ 0.4 ตามลำดับ คาดว่าเกิดจากการประกาศเตือนพลเมืองของประเทศ ในช่วงที่มีการบังคับใช้กฎอัยการศึกการแข่งขันที่รุนแรงจากประเทศอื่นๆ ทำให้นักท่องเที่ยวเปลี่ยนจุดหมายปลายทาง สอดคล้องกับรายรับจากนักท่องเที่ยวต่างชาติที่ลดลงร้อยละ 8.4 และอัตราการเข้าพักเฉลี่ยร้อยละ 47.5 ในช่วง 2 ไตรมาสแรกซึ่งเป็นระดับต่ำสุดในรอบ 15 ไตรมาส สภาพอากาศที่มีฝนตกชุกในเดือนกรกฎาคม และสิงหาคม อีกทั้งการชะลอตัวของเศรษฐกิจโลกส่งผลให้จำนวนนักท่องเที่ยวจากยุโรป รัสเซีย ตะวันออกกลาง และแอฟริกาลดลงในไตรมาสที่ 3 ส่งผลให้ภาพรวมการใช้ไฟฟ้ารอบ 9 เดือนแรกของธุรกิจโรงแรม และภัตตาคาร และไนต์คลับลดลง **ภาคสาธารณสุข** มีการใช้ไฟฟ้าลดลงร้อยละ 0.7 เนื่องจากการชะลอการเปิดตัวโครงการใหม่ของผู้ประกอบการ เนื่องจากการชะลอตัวของเศรษฐกิจและสถานการณ์ทางการเมืองส่งผลให้ผู้ประกอบการชะลอการลงทุน และไตรมาสที่สองการผลิตสาธารณสุขภัณฑ์หดตัวร้อยละ 0.7 แต่ปรับตัวดีขึ้นเมื่อเทียบกับการหดตัวร้อยละ 1.6 ในไตรมาสแรก **ด้านสถาบันการเงิน** มีการใช้ไฟฟ้าลดลงร้อยละ 0.3 และ **โรงพยาบาลและสถานบริการทางการแพทย์** มีการใช้ไฟฟ้าเพิ่มขึ้นร้อยละ 0.4

## การใช้ไฟฟ้ารายกลุ่มธุรกิจที่สำคัญ



ปี 2557 (ม.ค.-ก.ย.)	ห้างสรรพสินค้า	โรงแรม	อพาร์ทเมนต์และเกสโตเฮาส์	ขยายปลึก	อสังหาริมทรัพย์	โรงพยานาล/สถานบริการทางการแพทย์	ขยายส่ง	สถาบันการเงิน	ก่อสร้าง	กัดอาคารและโน้ตดลิม
ปริมาณ (GWh)	3,560	2,856	2,767	2,496	2,169	1,809	1,799	1,009	508	672
Δ (%) จากช่วงเดียวกันของปีก่อน	2.5	-2.1	3.3	4.5	-0.7	0.4	4.5	-0.3	4.9	-0.4

ศูนย์พยากรณ์และสารสนเทศพลังงาน