

สถานการณ์การใช้น้ำมันและไฟฟ้าของไทย ช่วง 8 เดือนแรกของปี 2558



จัดทำโดย

ศูนย์พยากรณ์และสารสนเทศพลังงาน

สรุปสถานการณ์การใช้น้ำมันและไฟฟ้าของไทย ช่วง 8 เดือนแรกของปี 2558

การใช้น้ำมัน

- การใช้น้ำมันดีเซล ช่วง 8 เดือนแรกของปี 2558 เฉลี่ยอยู่ที่ระดับ 60.40 ล้านลิตรต่อวัน หรือเพิ่มขึ้นร้อยละ 3.50 คาดว่าเกิดจากปัจจัยหลักๆ สองประการคือ
 - การเพิ่มขึ้นของการใช้ตามรอบฤดูกาล คือในช่วงมกราคม-เมษายน เป็นช่วงการเก็บเกี่ยวพืชผลทางการเกษตร ทำให้ปริมาณการใช้น้ำมันดีเซลในการขนส่งสินค้าเกษตรเพิ่มขึ้น
 - การปรับตัวลดลงของราคาขายปลีกน้ำมันดีเซลอย่างต่อเนื่องตั้งแต่กลางปี 2557 จนถึงปัจจุบัน โดยในช่วง 8 เดือนแรกของปี 2558 ราคาขายปลีกเฉลี่ยอยู่ที่ระดับ 25.44 บาทต่อลิตร ต่ำกว่าราคาขายปลีกเฉลี่ยในช่วงเดียวกันของปีก่อน 4.50 บาทต่อลิตร

การใช้น้ำมันดีเซลและเบนซิน ม.ค.-ส.ค. 2558

หน่วย : ล้านลิตร/วัน

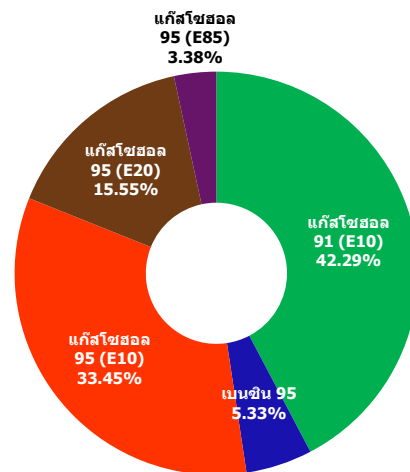
	ม.ค.	ก.พ.	มี.ค.	เม.ย.	พ.ค.	มิ.ย.	ก.ค.	ส.ค.	2558 ม.ค.- ส.ค.	2557 ม.ค.- ส.ค.	สัดส่วน	Δ (%)
1. ดีเซล	60.22	62.57	62.03	62.05	61.98	59.72	58.01	56.84	60.40	58.36	100.00	3.50
2. เบนซิน	25.06	25.84	25.41	26.54	25.72	26.06	26.61	26.58	25.97	22.84	100.00	13.70
2.1 เบนซิน 95	1.34	1.41	1.36	1.40	1.38	1.43	1.38	1.38	1.38	1.39	5.33	-0.50
2.2 แก๊สโซฮอล์ 95	23.71	24.43	24.05	25.14	24.34	24.63	25.23	25.20	24.59	21.45	94.67	14.65
-แก๊สโซฮอล์ 91 (E10)	10.73	11.09	10.87	11.17	10.83	10.94	11.17	11.09	10.98	9.63	42.29	14.01
-แก๊สโซฮอล์ 95 (E10)	8.19	8.55	8.32	8.78	8.63	8.82	9.06	9.15	8.69	7.43	33.45	17.02
-แก๊สโซฮอล์ 95 (E20)	3.90	3.93	3.96	4.26	4.01	3.99	4.13	4.13	4.04	3.57	15.55	13.23
-แก๊สโซฮอล์ 95 (E85)	0.90	0.86	0.89	0.93	0.87	0.88	0.87	0.83	0.88	0.82	3.38	6.87

- การใช้น้ำมันเบนซิน ช่วง 8 เดือนแรกของปี 2558 เฉลี่ยอยู่ที่ระดับ 25.97 ล้านลิตรต่อวัน หรือเพิ่มขึ้นร้อยละ 13.70 คาดว่าเกิดจากการปรับลดลงของราคาขายปลีกเฉลี่ยน้ำมันเบนซินทุกประเภท ตามการปรับตัวลดลงของราคาน้ำมันดิบในตลาดโลก และการปรับโครงสร้างราคาพลังงานในช่วงปลายปี 2557 ส่งผลให้การใช้น้ำมันเบนซินในช่วง 8 เดือนแรกของปี 2558 มีการปรับตัวเพิ่มขึ้นจาก 22.84 เป็น 25.97 ล้านลิตรต่อวัน โดยเป็นการเพิ่มขึ้นของน้ำมันเบนซินในกลุ่มแก๊สโซฮอล์ประมาณ 3 ล้านลิตรต่อวัน โดยมีรายละเอียดดังนี้
 - การใช้น้ำมันเบนซิน 95 ช่วง 8 เดือนแรกของปี 2558 เฉลี่ยอยู่ที่ระดับ 1.38 ล้านลิตรต่อวัน หรือลดลงร้อยละ 0.50 คาดว่าเกิดจากการลดลงของปริมาณรถยนต์ที่สามารถใช้เบนซิน 95 อีกทั้งในช่วง 8 เดือนแรกของปี 2558 ราคาขายปลีกเฉลี่ยแก๊สโซฮอล์ต่ำกว่าน้ำมันเบนซิน 95 ประมาณ 6-13 บาทต่อลิตร ทำให้ผู้ใช้บางกลุ่มหันไปใช้แก๊สโซฮอล์ทดแทน

- การใช้น้ำมันแก๊สโซฮอล์ ช่วง 8 เดือนแรกของปี 2558 เฉลี่ยอยู่ที่ระดับ 24.59 ล้านลิตรต่อวัน หรือเพิ่มขึ้นร้อยละ 14.65 การใช้น้ำมันแก๊สโซฮอล์คิดเป็นสัดส่วนร้อยละ 94.67 ของปริมาณการใช้น้ำมันเบนซินทั้งหมด ทั้งนี้การใช้น้ำมันในกลุ่มแก๊สโซฮอล์เพิ่มขึ้นทุกประเภท โดยแก๊สโซฮอล์ 91(E10) มีสัดส่วนการใช้สูงสุดในกลุ่มน้ำมันเบนซินคิดเป็นร้อยละ 42.29 รองลงมาคือแก๊สโซฮอล์ 95(E10) การเปลี่ยนแปลงของการใช้น้ำมันแก๊สโซฮอล์มาจากปัจจัยด้านการอุดหนุนราคาน้ำมันในกลุ่มแก๊สโซฮอล์ของภาครัฐ เพื่อส่งเสริมการใช้พลังงานทดแทนและลดการนำเข้าน้ำมันดิบ อีกทั้งปัจจัยเรื่องการผลิตรถยนต์ในปัจจุบันที่มีการรองรับการใช้น้ำมันแก๊สโซฮอล์ออกสู่ตลาดมากขึ้นและจำนวนสถานีบริการน้ำมันแก๊สโซฮอล์ที่เพิ่มขึ้นอย่างต่อเนื่อง ปัจจุบัน ณ สิ้นเดือนสิงหาคม 2558 มีสถานีบริการที่จำหน่ายน้ำมันแก๊สโซฮอล์ (E20) และแก๊สโซฮอล์ (E85) ทั้งสิ้น 2,894 และ 724 สถานีตามลำดับ

สัดส่วนการใช้น้ำมันเบนซิน ม.ค.- ส.ค. 2558

เบนซิน	ล้านลิตร/วัน	สัดส่วน %
U-95	1.38	5.33
91 (E10)	10.98	42.29
95 (E10)	8.69	33.45
95 (E20)	4.04	15.55
95 (E85)	0.88	3.38
รวมทั้งสิ้น	25.97	100.00



รวมการใช้น้ำมันเบนซิน 25.97 ล้านลิตร/วัน

- การใช้น้ำมันภาคขนส่งทางบก ช่วง 8 เดือนแรกของปี 2558 อยู่ที่ระดับ 14,670 พันตันเทียบเท่าน้ำมันดิบ (ktoe) เพิ่มขึ้นร้อยละ 4.36 ส่วนใหญ่เป็นการใช้น้ำมันดีเซลคิดเป็นร้อยละ 45.88 ของการใช้พลังงานในการขนส่งทางบก รองลงมาคือการใช้ น้ำมันเบนซินคิดเป็นร้อยละ 32.06 โดยมีการใช้เพิ่มขึ้นร้อยละ 3.49 และ 13.73 ตามลำดับ และการใช้น้ำมันเบนซินในช่วง 8 เดือนแรกเพิ่มขึ้นค่อนข้างสูง เนื่องจากราคาขายปลีกเฉลี่ยน้ำมันเบนซินปรับตัวลดลง 6-13 บาทต่อลิตร เมื่อเทียบกับช่วงเดียวกันของปีก่อน ในขณะที่การใช้ LPG และ NGV ช่วง 8 เดือนแรกของปี 2558 มีการปรับตัวลดลงร้อยละ 9.78 และ 1.74 ตามลำดับ ซึ่งสาเหตุน่าจะมาจากการปรับเพิ่มราคาขายปลีก LPG และ NGV โดยช่วง 8 เดือนแรกของปี 2558 ราคาขายปลีกเฉลี่ย LPG และ NGV อยู่ที่ระดับ 23.92 และ 12.94 บาทต่อกิโลกรัม ตามลำดับ สูงกว่าช่วงเดียวกันของปีก่อน 2.54 และ 2.44 บาทต่อกิโลกรัม ประกอบกับความสะดวกในเรื่องของสถานีบริการน้ำมันเบนซินที่มีค่อนข้างมาก และระยะเวลาในการเติมน้ำมันเบนซินและดีเซลที่น้อยกว่าเมื่อเทียบกับการเติม NGV ทำให้ผู้ใช้ LPG และ NGV บางส่วนหันกลับมาใช้น้ำมันทดแทน

การใช้ไฟฟ้า

- การผลิตพลังงานไฟฟ้า ช่วง 8 เดือนแรกของปี 2558 อยู่ที่ระดับ 124,588 กิกะวัตต์ชั่วโมง เพิ่มขึ้นจากช่วงเดียวกันของปีก่อนร้อยละ 2.55 คาดว่าเกิดจากการเพิ่มขึ้นของการใช้ไฟฟ้าในทุกสาขา ยกเว้นภาคการเกษตรกรรม ที่มีความต้องการใช้ไฟฟ้าลดลง เนื่องจากปัญหาภัยแล้งและผลผลิตตกต่ำ
- การใช้ไฟฟ้า 8 เดือนแรกของปี 2558 อยู่ที่ระดับ 116,224 กิกะวัตต์ชั่วโมง เพิ่มขึ้นร้อยละ 3.30 เป็นการเพิ่มขึ้นในส่วนของการใช้ไฟฟ้าภาคครัวเรือน จากสภาพอากาศที่ร้อนจัด และหน้าฝนที่ล่าช้ากว่าทุกปีส่งผลให้การใช้ไฟฟ้าในภาคครัวเรือนสูงขึ้นร้อยละ 4.87 การขยายตัวอย่างต่อเนื่องของภาคการท่องเที่ยวและบริการ ประกอบกับมีผู้ประกอบการรายใหม่ด้านที่อยู่อาศัยเกิดขึ้นมากเพื่อรองรับความนิยมของนักท่องเที่ยวที่หันมาใช้บริการที่พักอาศัยประเภทบ้านพักและรีสอร์ทมากกว่าโรงแรมขนาดใหญ่ ทำให้การใช้ไฟฟ้าในช่วง 8 เดือนแรกของภาคธุรกิจ และกิจการขนาดเล็กปรับตัวสูงขึ้นร้อยละ 5.74 และ 4.41 ตามลำดับ ส่วนการใช้ไฟฟ้าในภาคอุตสาหกรรมเพิ่มขึ้นร้อยละ 1.41 จากความต้องการใช้ไฟฟ้าที่เพิ่มขึ้นในกลุ่มอุตสาหกรรมอิเล็กทรอนิกส์ ยานยนต์ และซีเมนต์
- ความต้องการพลังไฟฟ้าสูงสุดสุทธิในระบบของ กฟผ. (Net Peak Generation Requirement) ปี 2558 เกิดขึ้น ณ วันพฤหัสบดีที่ 11 มิถุนายน 2558 เวลา 14:02 น. อยู่ที่ระดับ 27,346 เมกะวัตต์ สูงกว่าพลังไฟฟ้าสูงสุดของปีที่ผ่านมาซึ่งเกิดเมื่อวันพุธที่ 23 เมษายน 2557 เวลา 14.26 น. อยู่ 404 เมกะวัตต์ หรือเพิ่มขึ้นร้อยละ 1.5

การผลิตพลังงานไฟฟ้ารายเดือน

หน่วย : กิกะวัตต์ชั่วโมง (GWh)

	ม.ค.	ก.พ.	มี.ค.	เม.ย.	พ.ค.	มิ.ย.	ก.ค.	ส.ค.	ก.ย.	ต.ค.	พ.ย.	ธ.ค.	ม.ค.- ธ.ค.	ม.ค.- ส.ค.
2554	12,604	12,559	13,859	13,344	14,620	14,241	14,429	14,475	14,109	13,407	12,452	12,244	162,343	110,131
2555	13,317	13,878	15,571	14,715	15,753	14,890	15,138	14,996	14,509	15,135	14,823	14,247	176,973	118,259
2556	13,968	14,208	16,054	14,994	16,403	15,076	15,056	15,161	14,661	14,766	14,325	12,727	177,398	120,920
2557	12,996	13,235	16,079	15,417	16,755	15,785	15,746	15,476	15,290	15,355	14,908	13,903	180,945	121,490
2558	13,586	13,515	16,347	15,440	17,208	16,339	16,252	15,902						124,588
Δ (%) จากช่วง เดียวกันปีก่อน	4.54	2.11	1.67	0.15	2.71	3.51	3.21	2.75						2.55
Δ (%) จาก เดือนก่อนปี 57	-2.28	-0.52	20.96	-5.55	11.45	-5.05	-0.53	-2.15						

หมายเหตุ : ไม่รวม VSPP

รายละเอียดสถานการณ์การใช้น้ำมันและไฟฟ้าของไทย ช่วง 8 เดือนแรกของ ปี 2558

1. การใช้น้ำมันดีเซล

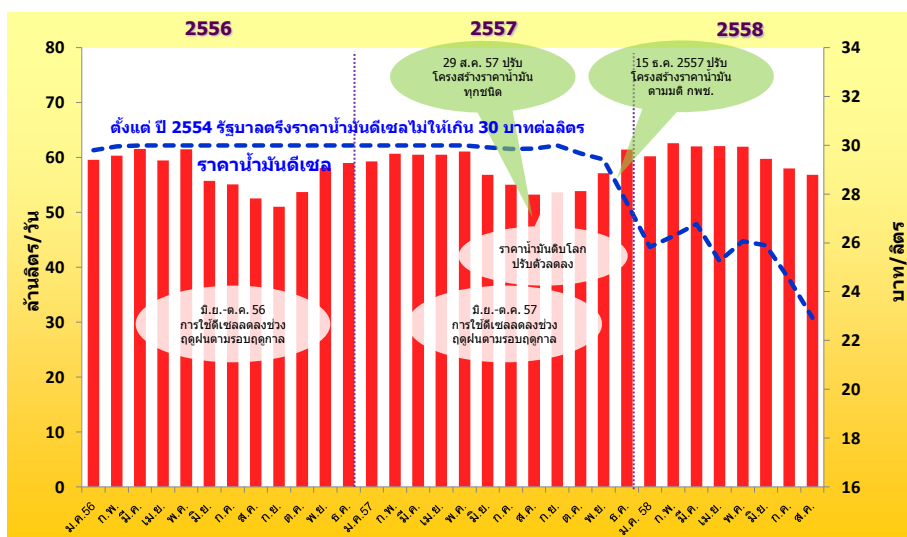
- การใช้น้ำมันดีเซล 8 เดือนแรกของปี 2558 เฉลี่ยอยู่ที่ระดับ 60.40 ล้านลิตรต่อวัน เพิ่มขึ้นร้อยละ 3.50 เมื่อเทียบกับช่วงเดียวกันของปีก่อน โดยการเพิ่มขึ้นของการใช้น้ำมันดีเซลเกิดจากการปรับตัวลดลงของราคาขายปลีกน้ำมันดีเซลภายในประเทศตามราคาน้ำมันดิบในตลาดโลกที่ลดลง และการปรับขึ้นของปริมาณการใช้ตามฤดูกาล

ปริมาณการใช้น้ำมันดีเซลรายเดือน

หน่วย : ล้านลิตร/วัน

	ม.ค.	ก.พ.	มี.ค.	เม.ย.	พ.ค.	มิ.ย.	ก.ค.	ส.ค.	ก.ย.	ต.ค.	พ.ย.	ธ.ค.	ม.ค.- ส.ค.
2554	52.43	53.35	54.99	55.28	54.42	53.58	49.07	49.60	50.05	48.42	52.47	57.80	52.83
2555	54.71	58.58	59.09	57.48	58.28	56.70	53.23	53.45	51.82	53.76	58.49	59.26	56.42
2556	59.56	60.31	61.56	59.42	61.51	55.74	55.11	52.53	51.03	53.68	58.07	58.98	58.20
2557	59.27	60.68	60.51	60.50	61.06	56.84	55.02	53.25	53.65	53.85	57.10	61.42	58.36
2558	60.22	62.57	62.03	62.05	61.98	59.72	58.01	56.84					60.40
Δ (%) จากช่วง เดียวกันปีก่อน	1.60	3.11	2.52	2.56	1.50	5.07	5.43	6.75					3.50
Δ (%) จาก เดือนก่อนปี 57	-1.96	3.90	-0.85	0.03	-0.11	-3.65	-2.87	-2.01					

ยอดจำหน่าย และราคาน้ำมันดีเซลหมุนเร็ว ปี 2556-2558 (ส.ค.)



2. การใช้น้ำมันเบนซิน

▪ การใช้น้ำมันเบนซิน 8 เดือนแรกของปี 2558 เฉลี่ยอยู่ที่ระดับ 25.97 ล้านลิตรต่อวัน เพิ่มขึ้นร้อยละ 13.70 เมื่อเทียบกับช่วงเดียวกันของปีก่อน เกิดจากการปรับลดลงของราคาขายปลีกภายในประเทศ ตามการลดลงของราคาน้ำมันในตลาดโลก และการปรับโครงสร้างราคาพลังงานตามมติ กพช. ในวันที่ 15 ธันวาคม 2557 ทำให้ราคาขายปลีกกลุ่มน้ำมันเบนซินลดลง 3.70-4.90 บาทต่อลิตร จากปัจจัยดังกล่าวส่งผลให้ผู้บริโภคนำรถยนต์มาใช้เพิ่มขึ้น ทำให้ปริมาณการใช้น้ำมันเบนซินในกลุ่มแก๊สโซฮอล์ปรับตัวเพิ่มขึ้นถึง 3 ล้านลิตรต่อวัน รายละเอียดดังนี้

ปริมาณการใช้น้ำมันเบนซินรายเดือน

หน่วย : ล้านลิตร/วัน

	ม.ค.	ก.พ.	มี.ค.	เม.ย.	พ.ค.	มิ.ย.	ก.ค.	ส.ค.	ก.ย.	ต.ค.	พ.ย.	ธ.ค.	ม.ค.- -ส.ค.
2554	20.38	21.29	19.85	20.59	19.72	20.76	19.76	20.43	20.05	18.56	18.51	21.22	20.33
2555	20.44	20.89	20.64	20.49	20.39	21.15	20.49	20.83	20.29	21.10	22.34	23.56	20.66
2556	22.12	22.20	22.68	22.91	22.77	22.43	22.50	23.04	21.28	22.04	22.73	22.66	22.59
2557	21.80	22.37	22.76	23.27	22.91	22.46	23.34	23.75	23.59	23.51	23.95	25.84	22.84
2558	25.06	25.84	25.41	26.54	25.72	26.06	26.61	26.58					25.97
Δ (%) จากช่วงเดียวกันปีก่อน	14.91	15.49	11.65	14.03	12.26	16.01	14.00	11.91					13.70
Δ (%) จากเดือนก่อนปี 57	-3.03	3.12	-1.66	4.44	-3.07	1.30	2.12	-0.11					

● การใช้น้ำมันเบนซิน 95 คิดเป็นสัดส่วนร้อยละ 5.33 ของปริมาณการใช้น้ำมันเบนซินทั้งหมด ราคาขายปลีกเฉลี่ยน้ำมันเบนซิน 95 ในช่วง 8 เดือนแรกของปี 2558 อยู่ที่ระดับ 35.07 บาท ต่ำกว่าช่วงเดียวกันของปีก่อน 13.76 บาทต่อลิตร และการใช้น้ำมันเบนซิน 95 เฉลี่ยอยู่ที่ระดับ 1.38 ล้านลิตรต่อวัน ลดลงจากช่วงเดียวกันของปีก่อนร้อยละ 0.50

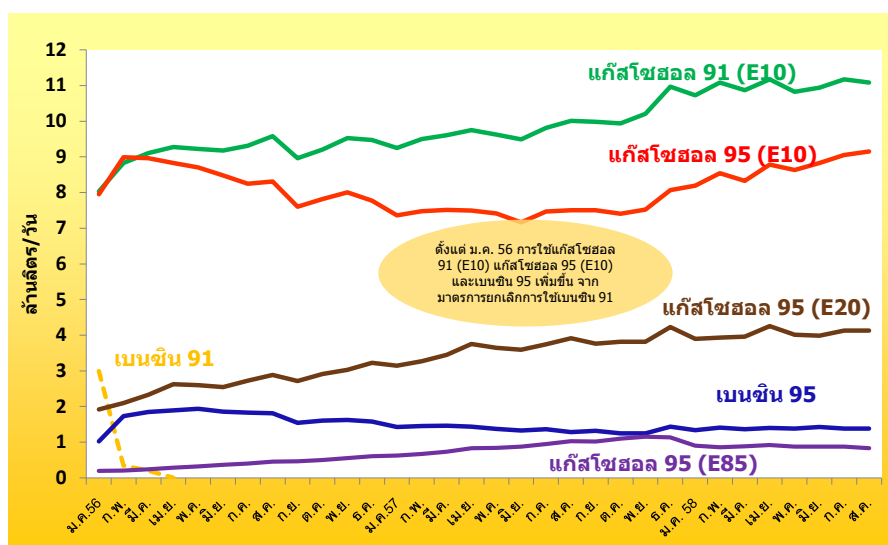
● การใช้น้ำมันแก๊สโซฮอล์ คิดเป็นสัดส่วนถึงร้อยละ 94.67 ของปริมาณการใช้น้ำมันเบนซินทั้งหมด ในช่วง 8 เดือนแรกของปี 2558 มีการใช้น้ำมันกลุ่มแก๊สโซฮอล์เฉลี่ย 24.59 ล้านลิตรต่อวัน เพิ่มขึ้นจากเดือนเดียวกันของปีก่อนร้อยละ 14.65 น้ำมันแก๊สโซฮอล์ 95 (E10) มีอัตราการใช้เพิ่มขึ้นมากที่สุด นอกจากปัจจัยด้านราคาแล้ว จำนวนสถานีบริการน้ำมันแก๊สโซฮอล์ที่เพิ่มมากขึ้นอย่างต่อเนื่อง และการผลิตรถยนต์ที่รองรับการใช้ น้ำมันแก๊สโซฮอล์ออกสู่ตลาดเพิ่มขึ้น น่าจะเป็นอีกปัจจัยหนึ่งซึ่งส่งผลต่อการเพิ่มขึ้นของการใช้น้ำมันแก๊สโซฮอล์ โดยมีรายละเอียดของการใช้น้ำมันแก๊สโซฮอล์แต่ละประเภทดังนี้

- การใช้น้ำมันแก๊สโซฮอล์ 91 (E10) คิดเป็นสัดส่วนร้อยละ 42.29 ของปริมาณการใช้น้ำมันเบนซินทั้งหมด ในช่วง 8 เดือนแรกของปี 2558 มีปริมาณการใช้เฉลี่ย 10.98 ล้านลิตรต่อวัน เพิ่มขึ้นจากช่วงเดียวกันของปีก่อนร้อยละ 14.01 ราคาขายปลีกเฉลี่ยน้ำมันแก๊สโซฮอล์ 91 (E10) ช่วง 8 เดือนแรกของปี 2558 อยู่ที่ระดับ 27.54 บาทต่อลิตร ต่ำกว่าราคาขายปลีกในช่วงเดียวกันของปีก่อน 10.66 บาทต่อลิตร

- **การใช้น้ำมันแก๊สโซฮอล์ 95 (E10)** คิดเป็นสัดส่วนร้อยละ 33.45 ของปริมาณการใช้น้ำมันเบนซินทั้งหมด ในช่วง 8 เดือนแรกของปี 2558 มีปริมาณการใช้เฉลี่ย 8.69 ล้านลิตรต่อวัน เพิ่มขึ้นจากช่วงเดียวกันของปีก่อนร้อยละ 17.02 ราคาขายปลีกเฉลี่ยอยู่ที่ระดับ 28.57 บาทต่อลิตร ซึ่งมีราคาสูงที่สุดในกลุ่มน้ำมันแก๊สโซฮอล์

- **การใช้น้ำมันแก๊สโซฮอล์ 95 (E20)** คิดเป็นสัดส่วนร้อยละ 15.55 ของปริมาณการใช้น้ำมันเบนซินทั้งหมด ในช่วง 8 เดือนแรกของปี 2558 มีปริมาณการใช้เฉลี่ย 4.04 ล้านลิตรต่อวัน เพิ่มขึ้นจากช่วงเดียวกันของปีก่อนร้อยละ 13.23 ทั้งนี้การใช้น้ำมันแก๊สโซฮอล์ 95 (E20) มีการขยายตัวสูงขึ้นต่อเนื่องตามนโยบาย

**ยอดจำหน่ายน้ำมันแก๊สโซฮอล์ เปรียบเทียบกับเบนซิน 95
ปี 2556 – 2558 (ส.ค.)**



หมายเหตุ : ตั้งแต่ 1 มกราคม 2556 ยกเลิกการใช้เบนซิน 91 โดยผ่อนผันให้จำหน่ายได้จนถึงเดือนมีนาคม 2556

ส่งเสริมการใช้แก๊สโซฮอล์ทดแทนน้ำมันเบนซิน และรถยนต์ที่ผลิตใหม่ส่วนใหญ่สามารถใช้แก๊สโซฮอล์ 95(E20) อีกทั้งการเพิ่มขึ้นของสถานีบริการอย่างต่อเนื่องตั้งแต่เริ่มมีการจำหน่ายน้ำมันแก๊สโซฮอล์ในเดือนมกราคม 2551 โดยจำนวนสถานีบริการแก๊สโซฮอล์ 95(E20) สะสมในเดือนสิงหาคม 2558 มีทั้งสิ้น 2,894 แห่ง เพิ่มขึ้นจากเดือนธันวาคม 2557 ร้อยละ 8.59 แบ่งเป็นของ ปตท. 1,083 แห่ง บางจาก 718 แห่ง เชลล์ 367 แห่ง เอสโซ่ 370 แห่ง ปตท.บริหารธุรกิจค้าปลีก 144 แห่ง เซฟรอน(ไทย) 155 แห่ง พีทีจี 42 แห่ง เพียวพลังงานไทย 6 แห่ง และซัสโก้ 9 แห่ง โดยราคาขายปลีกเฉลี่ยน้ำมันแก๊สโซฮอล์ 95(E20) ในช่วง 8 เดือนแรกของปี 2558 อยู่ที่ระดับ 26.13 บาทต่อลิตร ต่ำกว่าช่วงเดียวกันของปีก่อน 9.53 บาทต่อลิตร

- **การใช้น้ำมันแก๊สโซฮอล์ 95(E85)** คิดเป็นสัดส่วนร้อยละ 3.38 ของปริมาณการใช้น้ำมันเบนซินทั้งหมด ในช่วง 8 เดือนแรกของปี 2558 มีการใช้เฉลี่ยประมาณ 878,000 ลิตรต่อวัน เพิ่มขึ้นจากช่วงเดียวกันของปีก่อนร้อยละ 6.87 และยังคงมีแนวโน้มการใช้เพิ่มขึ้นเนื่องจากราคาขายปลีกเฉลี่ยถูกที่สุดในกลุ่มแก๊สโซฮอล์ ราคาขายปลีกเฉลี่ยในช่วง 8 เดือนแรกปี 2558 อยู่ที่ระดับ 22.83 บาทต่อลิตร ประกอบกับมีรถยนต์รุ่นใหม่ที่ใช้ น้ำมันแก๊สโซฮอล์ 95 (E85) (FFV:Flexible Fuel Vehicle) ออกสู่ตลาดมากขึ้น อีกทั้งยังมีรถยนต์รุ่นเก่าบางส่วนปรับแต่งเครื่องยนต์โดยการติดตั้งอุปกรณ์คอนเวอร์ชันคิตส์ เพื่อให้สามารถเติมน้ำมันแก๊สโซฮอล์ 95

(E85) ได้ โดยปัจจุบันมีสถานีบริการน้ำมันแก๊สโซฮอล์ 95 (E85) ทั้งสิ้น 724 แห่ง แบ่งเป็นของ ปตท. 393 แห่ง บางจาก 234 แห่ง ทยอยเพิ่ม 47 แห่ง ซีเอสโก้ 41 แห่ง และสยามเคมี 9 แห่ง เพิ่มขึ้นจากเดือนธันวาคมปี 2557 ร้อยละ 21.48

3. การใช้น้ำมันภาคขนส่งทางบก

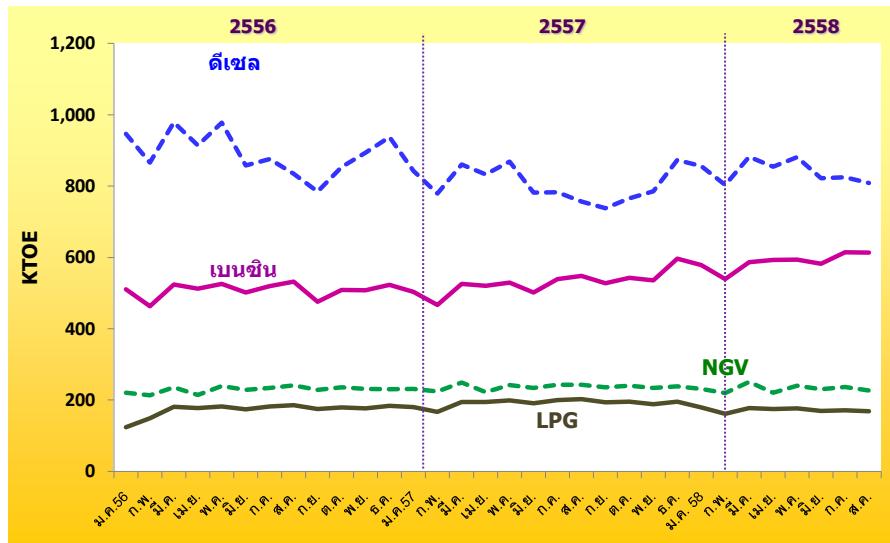
การใช้น้ำมันภาคขนส่งทางบก 8 เดือนแรกของปี 2558 อยู่ที่ระดับ 14,670 พันตันเทียบเท่าน้ำมันดิบ (ktoe) เพิ่มขึ้นจากช่วงเดียวกันของปีก่อนร้อยละ 4.36 เป็นการเพิ่มขึ้นของการใช้น้ำมันเบนซินและดีเซล โดยน้ำมันดีเซลมีส่วนการใช้สูงสุดคิดเป็นร้อยละ 45.88 ของการใช้พลังงานในภาคขนส่งทางบกทั้งหมด ซึ่งมีการใช้เพิ่มขึ้นร้อยละ 3.49 เมื่อเทียบกับช่วงเดียวกันของปีก่อน ขณะที่การใช้ LPG และ NGV ในรถยนต์ 8 เดือนแรกของปี 2558 คิดเป็นสัดส่วนร้อยละ 9.40 และ 12.65 มีการใช้ที่ลดลงร้อยละ 9.78 และ 1.74 ตามลำดับ อันเป็นผลจากการปรับราคาน้ำมันเบนซินและดีเซลลดลงอย่างต่อเนื่องตั้งแต่กลางปี 2557 ประกอบกับมีการปรับขึ้นราคา LPG และ NGV ในช่วงปี 2557 เพื่อสะท้อนต้นทุนที่แท้จริงที่ส่งผลให้ราคาขายปลีกเฉลี่ยของ LPG และ NGV ในภาคขนส่งปรับตัวสูงขึ้น 2.54 และ 2.44 บาทต่อกิโลกรัม และในช่วง 8 เดือนแรกของปี 2558 ราคาขายปลีกเฉลี่ย LPG และ NGV ปรับเพิ่มขึ้นอยู่ที่ระดับ 23.92 และ 12.94 บาทต่อกิโลกรัม โดยมีจำนวนรถยนต์ติดตั้ง NGV สะสมในเดือนสิงหาคม 2558 ทั้งสิ้น 470,565 คัน หรือคิดเป็นร้อยละ 3.54 เมื่อเทียบกับช่วงเดียวกันของปีก่อน แตกต่างจากช่วง 8 เดือนแรกของปีที่ผ่านมาที่มีจำนวนรถยนต์ติดตั้ง NGV เพิ่มขึ้นถึงร้อยละ 7.50 อีกทั้งปัจจัยด้านสถานีบริการ NGV ยังไม่เพียงพอ โดยเดือนสิงหาคม 2558 มีจำนวนทั้งสิ้น 499 สถานี เพิ่มขึ้นจากปีก่อนเพียง 3 สถานี และราคาน้ำมันเบนซินที่ปรับตัวลดลงส่งผลให้แนวโน้มในการใช้ LPG และ NGV เริ่มมีการใช้ลดลงเนื่องจากข้อจำกัดทางด้านสถานีบริการ NGV และราคาขายปลีกเฉลี่ยที่ปรับตัวสูงขึ้น

การใช้น้ำมันภาคขนส่งทางบก

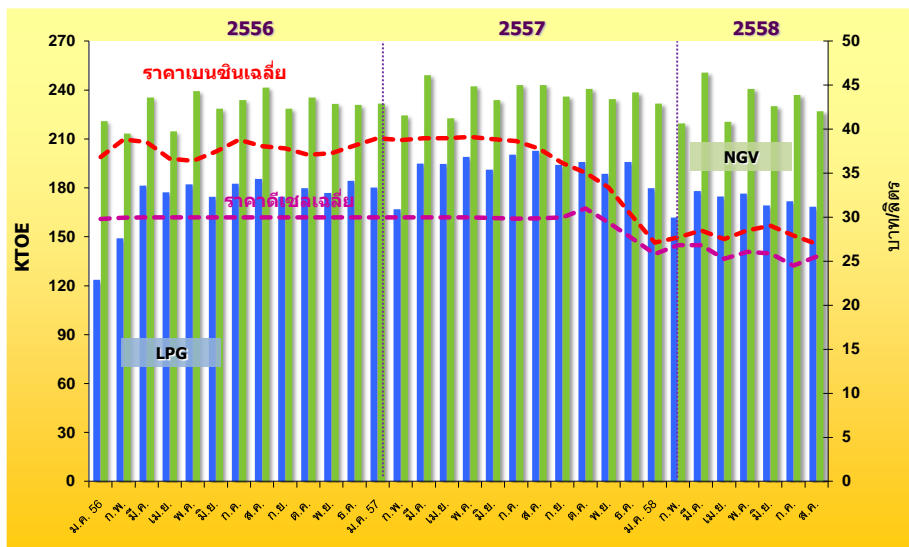
หน่วย : ktoe

	2556	2557	2558 (ม.ค.-ส.ค.)	สัดส่วน (%)	การเปลี่ยนแปลง (%)		
					2556	2557	2558 (ม.ค.-ส.ค.)
เบนซิน	6,106	6,338	4,703	32.06	6.36	3.80	13.73
ดีเซล	10,719	9,670	6,731	45.88	-14.10	-9.79	3.49
LPG	2,071	2,304	1,380	9.40	67.29	11.24	-9.78
NGV	2,753	2,839	1,857	12.65	33.10	3.11	-1.74
รวม	21,649	21,150	14,670	100.00	0.57	-2.31	4.36

การใช้น้ำมันภาคขนส่งทางบก ปี 2556 – 2558 (ส.ค.)



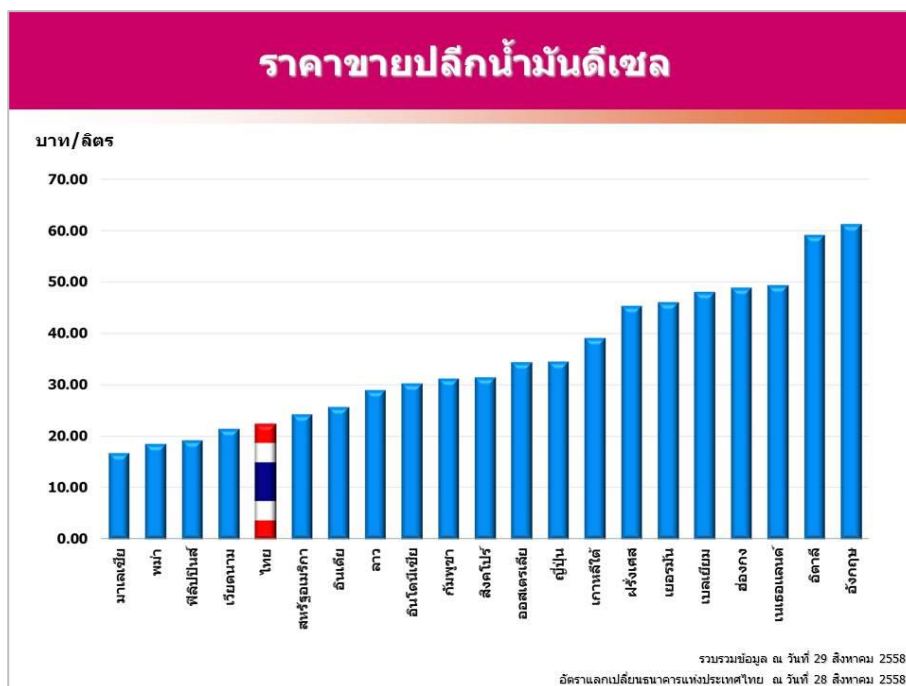
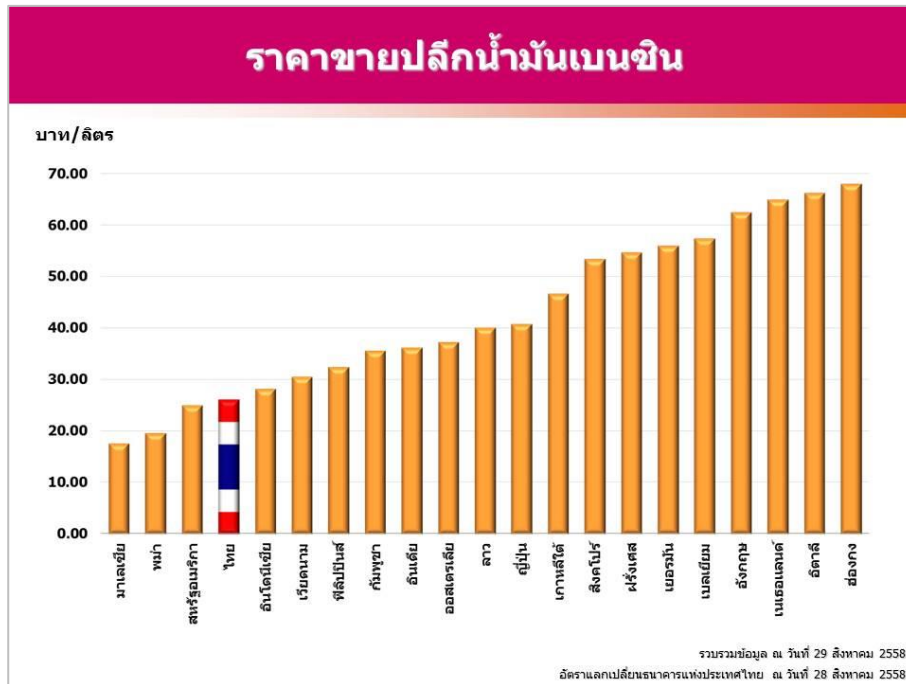
ยอดจำหน่าย LPG NGV ภาคขนส่ง และราคาเฉลี่ยเบนซินและดีเซล ปี 2556 – 2558 (ส.ค.)



หมายเหตุ : ราคาเบนซินเฉลี่ย หมายถึง ราคาเฉลี่ยถ่วงน้ำหนักของเบนซิน 95 แก๊สโซลอล 91 (E10) แก๊สโซลอล 95 (E10) แก๊สโซลอล 95 (E20) และ แก๊สโซลอล 95 (E85)

สรุปราคาขายปลีกน้ำมันเบนซินและดีเซลของต่างประเทศ (ณ วันที่ 29 สิงหาคม 2558)

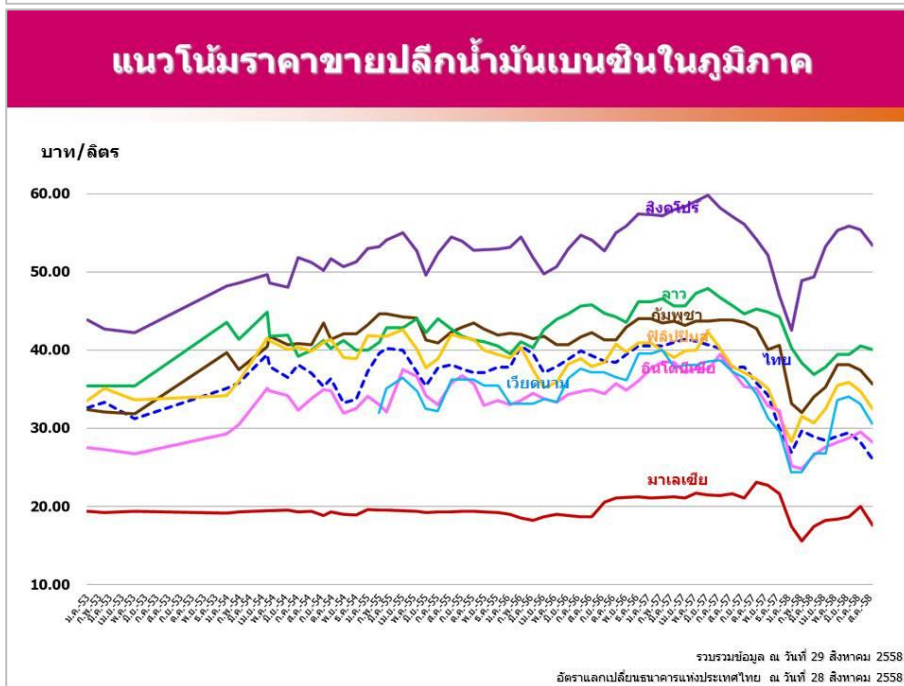
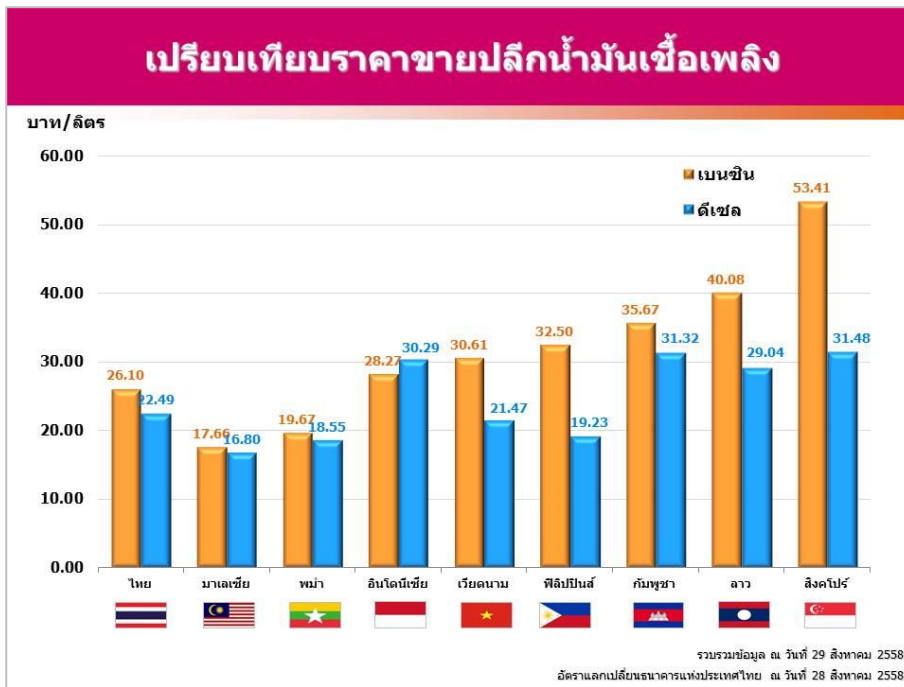
- ราคาขายปลีกน้ำมันเบนซินและดีเซลของต่างประเทศ ราคาขายปลีกน้ำมันสำเร็จรูปในแต่ละประเทศจะแตกต่างกัน ขึ้นอยู่กับโครงสร้างและนโยบายการชดเชยราคาน้ำมันของประเทศนั้น โดยราคาน้ำมัน ณ โรงกลั่นของประเทศไทย จะอ้างอิงราคาจากตลาดจอร์สิงคโปร์ (Mean of Platts: MOP Singapore)
- ราคาขายปลีกน้ำมันเบนซินและดีเซลของประเทศไทยและต่างประเทศ ณ วันที่ 29 สิงหาคม 2558

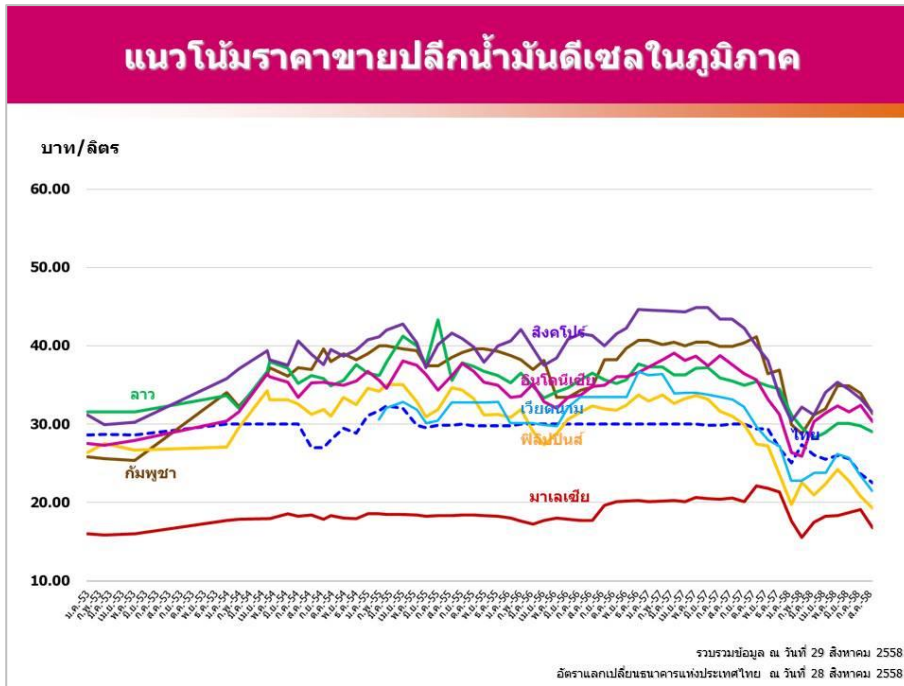


- เปรียบเทียบราคาขายปลีกน้ำมันเชื้อเพลิงในภูมิภาคเดือนสิงหาคม 2558 กับเดือนกรกฎาคม 2558

ในเดือนสิงหาคม 2558 ทุกประเทศปรับลดราคาขายปลีกน้ำมันเบนซินและดีเซลตามสถานการณ์ราคาน้ำมันในตลาดโลก เนื่องจากอุปทานส่วนเกินของน้ำมันดิบที่ยังอยู่ในระดับสูง โดยกลุ่มโอเปกยังไม่มีแนวโน้มว่าจะชะลอกำลังการผลิตลง ขณะเดียวกันผู้ผลิตนอกกลุ่มโอเปกก็ยังมีผลิตในระดับสูง ขณะที่อุปสงค์น้ำมันดิบมีแนวโน้มลดลงตามการชะลอตัวของเศรษฐกิจในภูมิภาคเอเชียโดยเฉพาะเศรษฐกิจจีนและญี่ปุ่น และความต้องการที่ลดลงหลังฤดูการท่องเที่ยว

- เปรียบเทียบราคาขายปลีกเบนซิน ดีเซล และ LPG ในภูมิภาค

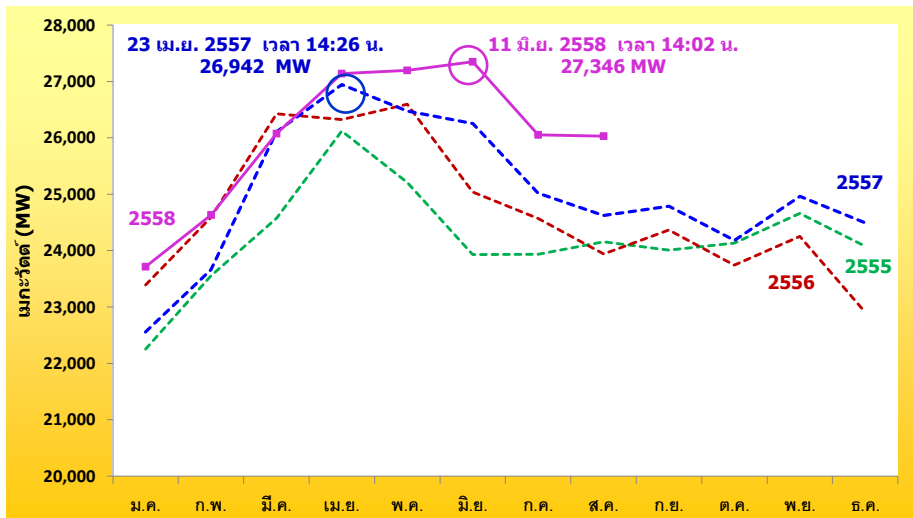




4. สถานการณ์ไฟฟ้า

- การผลิตพลังงานไฟฟ้าและความต้องการพลังไฟฟ้าสูงสุดสุทธิในระบบของ กฟผ. (Net Peak Generation Requirement) ปี 2558 ณ วันพฤหัสบดีที่ 11 มิถุนายน 2558 เวลา 14:02 น. อยู่ที่ระดับ 27,346 เมกะวัตต์ สูงกว่าพลังไฟฟ้าสูงสุดของปีที่ผ่านมาซึ่งเกิดเมื่อวันที่ 23 เมษายน 2557 เวลา 14.26 น. อยู่ 404 เมกะวัตต์ หรือเพิ่มขึ้นร้อยละ 1.5

ความต้องการพลังไฟฟ้าสูงสุดสุทธิในระบบ กฟผ.



หมายเหตุ : ความต้องการพลังไฟฟ้าสูงสุดสุทธิของระบบ กฟผ. ไม่รวมที่ใช้ใน Station Service

การใช้ไฟฟ้ารายสาขา ม.ค.- ส.ค. 2558

หน่วย: GWh

สาขา	2555	2556	2557	2558 (ม.ค.-ส.ค.)	Δ (%) จากช่วงเดียวกัน ของปีก่อน	สัดส่วน (%)
ครัวเรือน	36,447	37,657	38,993	27,570	4.87	23.72
กิจการขนาดเล็ก	17,013	18,374	18,807	13,122	4.41	11.29
ธุรกิจ	27,088	30,413	31,362	22,060	5.74	18.98
อุตสาหกรรม	72,336	72,536	73,782	49,645	1.41	42.71
ส่วนราชการ และองค์กรที่ไม่ แสวงหากำไร*	3,799	149	152	116	15.07	0.10
เกษตรกรรม	377	354	414	282	-13.87	0.24
การใช้ไฟฟ้า ที่ไม่คิดมูลค่า	2,191	2,379	2,517	1,804	9.63	1.55
อื่นๆ	2,527	2,479	2,592	1,624	-7.70	1.40
รวมทั้งสิ้น	161,779	164,341	168,620	116,224	3.30	100.00

* ตั้งแต่เดือนตุลาคม 2555 เป็นต้นไป ผู้ใช้ไฟฟ้าที่เป็นหน่วยงานราชการจะถูกจัดเข้าประเภทธุรกิจ/กิจการขนาดเล็ก แล้วแต่กรณี

● การใช้ไฟฟ้ารายสาขา 8 เดือนแรกของปี 2558 มีการใช้ไฟฟ้ารวมทั้งสิ้น 116,224 กิกะวัตต์ชั่วโมง เพิ่มขึ้นจากช่วงเดียวกันของปีก่อนร้อยละ 3.30 เป็นการเพิ่มขึ้นของปริมาณการใช้ไฟฟ้าในเกือบทุกสาขา ยกเว้นภาคเกษตรกรรมที่มีการใช้ไฟฟ้าลดลงเนื่องจากปัญหาภัยแล้ง โดยที่ภาคอุตสาหกรรมมีสัดส่วนการใช้ไฟฟ้าสูงสุดคิดเป็นร้อยละ 42.71 ของการใช้ทั้งหมด มีการใช้ไฟฟ้าอยู่ที่ระดับ 49,645 กิกะวัตต์ชั่วโมง เพิ่มขึ้นร้อยละ 1.41 เมื่อเทียบกับช่วงเดียวกันของปีก่อน คาดว่าเกิดจากความต้องการใช้ไฟฟ้าที่เพิ่มขึ้นของอุตสาหกรรมอิเล็กทรอนิกส์ ยานยนต์ ซีเมนต์ อาหาร และเคมีภัณฑ์ รองลงมาคือการใช้ไฟฟ้าภาคครัวเรือน มีการใช้ไฟฟ้าอยู่ที่ระดับ 27,570 กิกะวัตต์ชั่วโมง เพิ่มขึ้นร้อยละ 4.87 เนื่องจากการใช้จ่ายภาคครัวเรือนที่ขยายตัวขึ้นร้อยละ 2.0 ในครึ่งปีแรกของปี 2558 ประกอบกับปัจจัยเรื่องสภาพอากาศที่ร้อนจัดส่งผลให้มีการใช้พลังงานในภาคครัวเรือนเพิ่มขึ้น ส่วนการใช้ไฟฟ้าในภาคธุรกิจและกิจการขนาดเล็ก 8 เดือนแรกของปี 2558 มีการใช้ไฟฟ้าเพิ่มขึ้นร้อยละ 5.74 และ 4.41 ตามลำดับ โดยมีรายละเอียดการใช้ไฟฟ้าของภาคอุตสาหกรรมและภาคธุรกิจที่สำคัญ ดังนี้

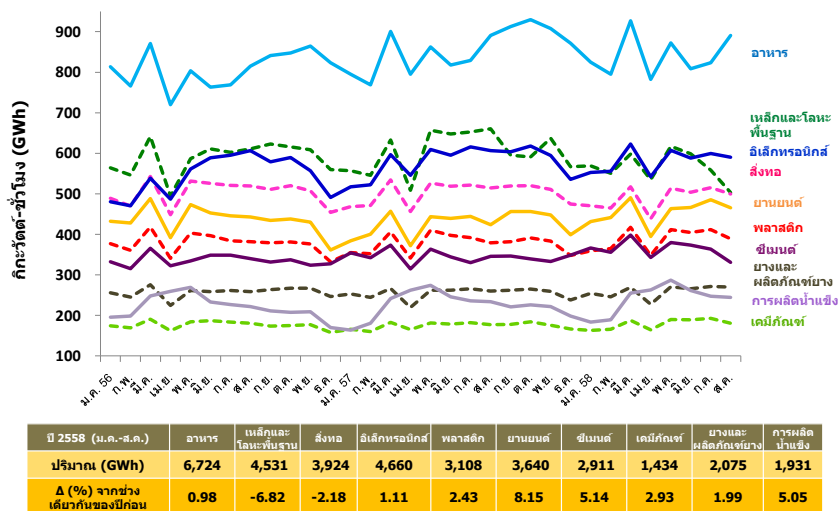
- **การใช้ไฟฟ้าภาคอุตสาหกรรม 8 เดือนแรกของปี 2558** มีการใช้ไฟฟ้ารวม 49,645 กิกะวัตต์ชั่วโมง เพิ่มขึ้นร้อยละ 1.41 เมื่อเทียบกับช่วงเดียวกันของปีก่อน โดยมีรายละเอียดการใช้ไฟฟ้าในแต่ละภาคอุตสาหกรรมที่สำคัญ ดังนี้

- **อุตสาหกรรมการผลิตอาหาร** มีการใช้ไฟฟ้าอยู่ที่ 6,724 กิกะวัตต์ชั่วโมง เพิ่มขึ้นร้อยละ 0.98 คาดว่าเนื่องจากภาพรวมการผลิตในช่วง 7 เดือนแรกของปี 2558 ปรับตัวเพิ่มขึ้นเล็กน้อยร้อยละ 1.7 เมื่อเทียบกับช่วงเดียวกันของปีก่อน เนื่องจากการผลิตสินค้าปศุสัตว์ (ไก่และสัตว์ปีก) ที่ปรับตัวเพิ่มสูงขึ้นมาก และการผลิตสินค้าหลักอื่น ๆ มีทิศทางเพิ่มอย่างต่อเนื่องเช่นเดียวกัน เช่น น้ำตาลและสินค้าประมง อีกทั้งในเดือนสิงหาคม 2558 การจำหน่ายสินค้าอาหารและเกษตรในประเทศเพิ่มขึ้นเมื่อเทียบกับเดือนเดียวกันของปีก่อนร้อยละ 3.6 จากการบริโภคสับปะรดกระป๋อง ทุ่นกระป๋อง และไก่ ที่ปรับตัวเพิ่มขึ้น

- **อุตสาหกรรมเหล็กและโลหะพื้นฐาน** มีการใช้ไฟฟ้าอยู่ที่ระดับ 4,531 กิกะวัตต์ชั่วโมง ลดลงร้อยละ 6.82 คาดว่าเกิดจากในช่วงที่ผ่านมาเกิดปัญหาภัยแล้ง ทำให้วัตถุดิบที่จะนำไปใช้ในการผลิตผลไม่กระป๋อง ประกอบกับสถานการณ์เศรษฐกิจภายในประเทศยังคงชะลอตัว

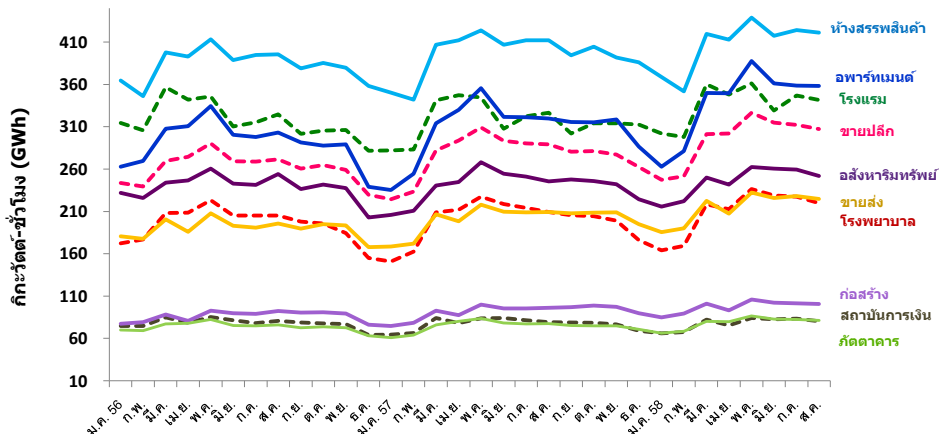
- **อุตสาหกรรมอิเล็กทรอนิกส์** มีการใช้ไฟฟ้าอยู่ที่ระดับ 4,660 กิกะวัตต์ชั่วโมง เพิ่มขึ้นร้อยละ 1.11 คาดว่าเกิดจากภาพรวมการส่งออกเครื่องอิเล็กทรอนิกส์ในช่วงครึ่งปีแรก 2558 ขยายตัวร้อยละ 1.0 อีกทั้งในเดือนกรกฎาคมและสิงหาคม 2558 การส่งออกแผงวงจรไฟฟ้ายังคงขยายตัวได้ดีไปยังตลาดฮ่องกง จีน และญี่ปุ่น
- **อุตสาหกรรมการผลิตสิ่งทอ** มีการใช้ไฟฟ้าอยู่ที่ระดับ 3,924 กิกะวัตต์ชั่วโมง ลดลงร้อยละ 2.18 เนื่องจากการส่งออกสิ่งทอและเครื่องนุ่งห่มยังหดตัวอย่างต่อเนื่องอยู่ โดยในไตรมาสแรกดัชนีผลผลิตหดตัวร้อยละ 1.9 จากการปิดกิจการของโรงงานทอผ้าในประเทศ และการส่งออกด้ายฝ้าย ด้ายเส้นใยประดิษฐ์ ผ้าผืนและเสื้อผ้าสำเร็จรูปหดตัวร้อยละ 7.7 ในช่วง 6 เดือนแรกของปี 2558 อีกทั้งเดือนกรกฎาคมและเดือนสิงหาคม 2558 มูลค่าการส่งออกสิ่งทอและเครื่องนุ่งห่ม หดตัวร้อยละ 5.2 และ 12.1 ตามลำดับ เมื่อเทียบกับเดือนเดียวกันของปีก่อน
- **อุตสาหกรรมการผลิตยานยนต์** มีการใช้ไฟฟ้าอยู่ที่ระดับ 3,640 กิกะวัตต์ชั่วโมง เพิ่มขึ้นร้อยละ 8.15 คาดว่าเนื่องจากกำลังซื้อจากต่างประเทศในหลายภูมิภาคปรับตัวเพิ่มขึ้น ส่งผลให้ดัชนีผลผลิตในไตรมาส 1 ขยายตัวร้อยละ 1.5 โดยภาพรวมการส่งออกยานยนต์ อุปกรณ์และส่วนประกอบในไตรมาสที่ 1 ขยายตัวร้อยละ 4.7 และการส่งออกยานยนต์ อุปกรณ์และส่วนประกอบในเดือนเมษายน กรกฎาคม และเดือนสิงหาคม 2558 มีการขยายตัวเพิ่มสูงขึ้น แม้ว่าในเดือนพฤษภาคมและมิถุนายน 2558 มูลค่าการส่งออกรถปิกอัพ รถบัสและรถบรรทุก หดตัวร้อยละ 19.3 และ 48.3 ตามลำดับ ทำให้การผลิตลดลง แต่ทั้งนี้ไม่ส่งผลกระทบต่อภาพรวมการใช้ไฟฟ้าในการผลิตยานยนต์รอบ 8 เดือนแรกปี 2558 ลดลง
- **อุตสาหกรรมพลาสติก** มีการใช้ไฟฟ้าอยู่ที่ระดับ 3,108 กิกะวัตต์ชั่วโมง เพิ่มขึ้นร้อยละ 2.43
- **อุตสาหกรรมซีเมนต์** มีการใช้ไฟฟ้าอยู่ที่ระดับ 2,911 กิกะวัตต์ชั่วโมง เพิ่มขึ้นร้อยละ 5.14 เมื่อเทียบกับช่วงเดียวกันของปีก่อน คาดว่าเกิดจากมูลค่าการส่งออกปูนซีเมนต์ที่มีการปรับตัวเพิ่มขึ้นอย่างต่อเนื่องจากคำสั่งซื้อปูนซีเมนต์จากประเทศเมียนมาร์ กัมพูชา และอินโดนีเซีย โดยในเดือนพฤษภาคม 2558 มูลค่าการส่งออกปูนซีเมนต์ปรับตัวเพิ่มขึ้นถึงร้อยละ 16.67 เป็นยอดการส่งออกที่สูงที่สุดในรอบ 5 ปีที่ผ่านมา และในไตรมาสที่สองของปี 2558 การก่อสร้างภาครัฐและเอกชนขยายตัวร้อยละ 25.6 และ 2.7 ตามลำดับ ถึงแม้ในเดือนกรกฎาคมและสิงหาคม 2558 การผลิตปูนซีเมนต์ลดลง เนื่องจากการชะลอตัวต่อเนื่องของภาคการก่อสร้างภายในประเทศจากสภาพเศรษฐกิจที่ยังคงซบเซา แต่ทั้งนี้ก็ไม่ส่งผลให้ภาพรวมการใช้ไฟฟ้ารอบ 8 เดือนแรกของปี 2558 ลดลง

การใช้ไฟฟ้ารายกลุ่มอุตสาหกรรมที่สำคัญ



- อุตสาหกรรมอื่นๆ ได้แก่ อุตสาหกรรมเคมีภัณฑ์ การใช้ไฟฟ้าอยู่ที่ระดับ 1,434 กิกะวัตต์ชั่วโมง เพิ่มขึ้นร้อยละ 2.93 อุตสาหกรรมยางและผลิตภัณฑ์ยาง การใช้ไฟฟ้าอยู่ที่ระดับ 2,075 กิกะวัตต์ชั่วโมง เพิ่มขึ้นร้อยละ 1.99 และอุตสาหกรรมการผลิตน้ำแข็ง การใช้ไฟฟ้าอยู่ที่ระดับ 1,931 กิกะวัตต์ชั่วโมง เพิ่มขึ้นร้อยละ 5.05

การใช้ไฟฟ้ารายกลุ่มธุรกิจที่สำคัญ



ปี 2558 (ม.ค.-ส.ค.)	ห้างสรรพสินค้า	โรงแรม	อพาร์ทเมนต์ และเกสต์เฮาส์	ขยายปลีก	อสังหาริมทรัพย์	โรงพยาบาล/สถานบริการทางการแพทย์	ขยายส่ง	สถาบันการเงิน	ก่อสร้าง	กัดอาคารและโน้ตคลับ
ปริมาณ (GWh)	3,254	2,687	2,709	2,363	1,963	1,676	1,716	894	506	627
Δ (%) จากช่วงเดียวกันของปีก่อน	2.78	5.19	10.50	6.65	2.21	4.57	7.86	0.06	13.06	5.04

■ การใช้ไฟฟ้าภาคธุรกิจ ในช่วง 8 เดือนแรกของปี 2558 มีการใช้ไฟฟ้ารวม 22,060 กิกะวัตต์ชั่วโมง เพิ่มขึ้นจากช่วงเดียวกันของปีก่อนร้อยละ 5.74 ห้างสรรพสินค้าและธุรกิจขยายปลีก มีการใช้ไฟฟ้าเพิ่มขึ้นจากช่วงเดียวกันของปีก่อนร้อยละ 2.78 และ 6.65 ตามลำดับ เนื่องจากการขยายตัวของร้านค้าปลีก ตามการฟื้นตัวของภาคการท่องเที่ยวซึ่งส่งผลให้การค้าในห้างสรรพสินค้าขยายตัวเร่งขึ้น ส่วนธุรกิจโรงแรม กัดอาคารและโน้ตคลับ และอพาร์ทเมนต์และเกสต์เฮาส์ มีการใช้ไฟฟ้าเพิ่มขึ้นร้อยละ 5.19 5.04 และ 10.50 ตามลำดับ คาดว่าเนื่องจากการปรับตัวดีขึ้นของภาคการท่องเที่ยวและบริการที่ขยายตัวอย่างต่อเนื่อง ส่งผลให้การผลิตสาขาโรงแรมและกัดอาคารขยายตัวถึงร้อยละ 16.0 ในครึ่งปีแรกของปี 2558 ถึงแม้ในเดือนสิงหาคม 2558 จะเกิดเหตุการณ์ระเบิดขึ้นในกรุงเทพมหานคร แต่ส่งผลกระทบต่อภาคการท่องเที่ยวในระยะสั้นเท่านั้น ภาคอสังหาริมทรัพย์ การใช้ไฟฟ้าเพิ่มขึ้นร้อยละ 2.21 คาดว่าเกิดจากการขยายตัวของภาคอสังหาริมทรัพย์ในช่วงครึ่งปีแรกที่ขยายตัวร้อยละ 2.6 โรงพยาบาลและสถานบริการทางการแพทย์ มีการใช้ไฟฟ้าเพิ่มขึ้นร้อยละ 4.57 และภาคขยายส่ง มีการใช้ไฟฟ้าเพิ่มขึ้น ร้อยละ 7.86 ซึ่งคาดว่าเกิดจากการเร่งทำกิจกรรมส่งเสริมการขายอย่างต่อเนื่องของผู้ค้าเพื่อกระตุ้นให้เกิดการใช้จ่ายมากขึ้น เนื่องจากผู้บริโภคส่วนใหญ่ยังคงระมัดระวังการใช้จ่ายจากภาระหนี้สินครัวเรือนและรายได้เกษตรกรที่ตกต่ำ อีกทั้งไตรมาสที่ 2 ดัชนีคำสั่งในหมวดวัตถุดิบการเกษตร เชื้อเพลิงและเครื่องจักรอุปกรณ์เพิ่มขึ้นร้อยละ 28.4 6.2 และ 61.8 ตามลำดับ

ศูนย์พยากรณ์และสารสนเทศพลังงาน