

สถานการณ์พลังงานไทย ในช่วง 6 เดือนแรกของปี 2554

จัดทำโดย

ศูนย์พยากรณ์และสารสนเทศพลังงาน
สำนักงานนโยบายและแผนพลังงาน

สิงหาคม 2554



สถานการณ์พลังงานไทยในช่วง 6 เดือนแรกของปี 2554

1. ภาพรวมเศรษฐกิจ

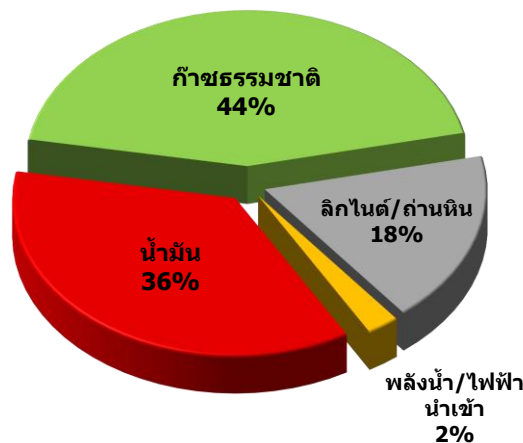
สำนักงานคณะกรรมการพัฒนาการเศรษฐกิจและสังคมแห่งชาติ (สศช.) รายงานอัตราการเจริญเติบโตทางเศรษฐกิจไทยไตรมาสที่ 2/2554 ขยายตัวร้อยละ 2.6 ชะลอลงเมื่อเทียบกับการขยายตัวร้อยละ 3.2 ในไตรมาสที่แล้ว การผลิตในสาขาเกษตรกรรมขยายตัวร้อยละ 8.7 ส่วนการผลิตในสาขาอุตสาหกรรมหดตัวลงเล็กน้อยร้อยละ 0.3 สาขาก่อสร้างหดตัวร้อยละ 7.6 เนื่องมาจากการลดลงของการเบิกจ่ายงบประมาณของภาครัฐ สาขาขนส่งและคมนาคมขยายตัวร้อยละ 6.6 เป็นผลจากการขนส่งทางอากาศและทางบกที่ขยายตัวสูงขึ้นจากจำนวนนักท่องเที่ยวที่เพิ่มขึ้น สาขาโรงแรมและภัตตาคาร ขยายตัวร้อยละ 19.8 จากนักท่องเที่ยวต่างประเทศที่เพิ่มสูงขึ้น นอกจากนี้ ในส่วนของการใช้จ่ายเพื่อการอุปโภคบริโภคของครัวเรือนขยายตัวร้อยละ 2.8 โดยการใช้จ่ายเพื่อบริโภคสินค้าหมวดอาหารและหมวดบริการยังคงขยายตัว ในขณะที่การอุปโภคสินค้าคงทนชะลอลงโดยเฉพาะการใช้จ่ายในหมวดยานยนต์ การส่งออกขยายตัวร้อยละ 9.2 ชะลอลงตามการชะลอตัวของเศรษฐกิจโลก ส่งผลให้การส่งออกสินค้าอุตสาหกรรมหลักลดลง อาทิ เครื่องใช้ไฟฟ้าและรถยนต์ ซึ่งปัจจัยเหล่านี้ส่งผลต่อสถานการณ์พลังงานไทยในประเทศ ดังนี้

2. อุปสงค์พลังงาน

ความต้องการใช้พลังงานเชิงพาณิชย์ขั้นต้น ในช่วง 6 เดือนแรกของปี 2554 อยู่ที่ระดับ 1,898 เทียบเท่าพันบาร์เรลน้ำมันดิบต่อวัน เพิ่มขึ้นจากช่วงเดียวกันของปีก่อนร้อยละ 5.8 การใช้พลังงานเชิงพาณิชย์ขั้นต้นเพิ่มขึ้นทุกประเภท โดยการใช้ น้ำมันสำเร็จรูปเพิ่มขึ้นร้อยละ 3.4 การใช้ก๊าซธรรมชาติเพิ่มขึ้นร้อยละ 7.9 การใช้ถ่านหินนำเข้าเพิ่มขึ้นร้อยละ 4.1 การใช้ลิกไนต์เพิ่มขึ้นร้อยละ 8.7 และ การใช้ไฟฟ้าพลังน้ำ/ไฟฟ้านำเข้าเพิ่มขึ้นร้อยละ 5.7

สัดส่วนการใช้พลังงานเชิงพาณิชย์ขั้นต้นในช่วง 6 เดือนแรกของปี 2554 ก๊าซธรรมชาติมีสัดส่วนการใช้มากที่สุดคิดเป็นร้อยละ 44 รองลงมาคือน้ำมันมีสัดส่วนการใช้ร้อยละ 36 ลิกไนต์/ถ่านหินนำเข้ามีสัดส่วนการใช้ร้อยละ 18 และพลังน้ำ/ไฟฟ้านำเข้ามีสัดส่วนการใช้ร้อยละ 2

สัดส่วนการใช้พลังงานเชิงพาณิชย์ขั้นต้น ม.ค. - มิ.ย. ปี 2554



3. อุปทานพลังงาน

การผลิตพลังงานเชิงพาณิชย์ขั้นต้น ในช่วง 6 เดือนแรกของปี 2554 อยู่ที่ระดับ 1,028 เทียบเท่า พันบาร์เรลน้ำมันดิบต่อวัน เพิ่มขึ้นจากช่วงเดียวกันของปีก่อนร้อยละ 3.9 โดยที่การผลิตก๊าซธรรมชาติ การผลิต คอนเดนเสท และการผลิตลิกไนต์ เพิ่มขึ้นร้อยละ 8.6 2.9 และ 2.2 ตามลำดับ ในขณะที่การผลิตน้ำมันดิบ ลดลงร้อยละ 10.3 และการผลิตไฟฟ้าพลังน้ำลดลงร้อยละ 12.2 เนื่องจากปัญหาอุทกภัยในช่วงต้นปีที่ผ่านมา

การนำเข้า (สุทธิ) พลังงานเชิงพาณิชย์ขั้นต้น ในช่วง 6 เดือนแรกของปี 2554 อยู่ที่ระดับ 1,068 เทียบเท่า พันบาร์เรลน้ำมันดิบต่อวัน เพิ่มขึ้นจากช่วงเดียวกันของปีก่อนร้อยละ 2.8 โดยพลังงานที่มีการนำเข้า เพิ่มขึ้น ได้แก่ การนำเข้าไฟฟ้าสุทธิตที่เพิ่มขึ้นร้อยละ 56.3 เนื่องจากมีการนำเข้าจากโรงไฟฟ้าน้ำจืด 2 ขนาด 615 เมกะวัตต์ ซึ่งเริ่มจ่ายไฟฟ้าตั้งแต่เดือนมีนาคม 2554 การนำเข้าถ่านหินสุทธิเพิ่มขึ้นร้อยละ 5.3 และการนำเข้า ก๊าซธรรมชาติเพิ่มขึ้นร้อยละ 4.9 ในขณะที่การส่งออกน้ำมันสำเร็จรูปสุทธิลดลงร้อยละ 20.8 และการนำเข้า น้ำมันดิบสุทธิลดลงร้อยละ 2.9 ทั้งนี้ ประเทศไทยมีอัตราการพึ่งพาพลังงานจากต่างประเทศต่อความต้องการใช้ ในช่วง 6 เดือนแรกของปี 2554 อยู่ที่ระดับร้อยละ 56 ลดลงเล็กน้อยเมื่อเทียบกับช่วงเดียวกันของปีก่อนซึ่งอยู่ที่ระดับร้อยละ 58

การใช้ การผลิต และการนำเข้าพลังงานเชิงพาณิชย์ขั้นต้น⁽¹⁾

หน่วย : เทียบเท่าพันบาร์เรลน้ำมันดิบ/วัน

	2553	ม.ค.-มิ.ย.		เปลี่ยนแปลง% (ม.ค.-มิ.ย.)	
		2553	2554	2553	2554
การใช้ ⁽²⁾	1,783	1,795	1,898	8.6	5.8
การผลิต	989	990	1,028	10.6	3.9
การนำเข้า (สุทธิ)	1,002	1,039	1,068	12.5	2.8
การเปลี่ยนแปลงสต็อก	-80	-45	-120		
การใช้ที่ไม่เป็นพลังงาน (Non-Energy use)	288	280	318	20.3	13.9
การนำเข้า/การใช้ (%)	56	58	56		

(1) พลังงานเชิงพาณิชย์ ประกอบด้วย น้ำมันดิบ ก๊าซธรรมชาติ คอนเดนเสท ผลิตภัณฑ์น้ำมันสำเร็จรูป ไฟฟ้าจากพลังน้ำและถ่านหิน/ลิกไนต์

(2) การใช้ไม่รวมการเปลี่ยนแปลงสต็อก และการใช้ที่ไม่เป็นพลังงาน (Non-Energy use) ได้แก่ การใช้ยางมะตอย NGL Condensate LPG และ Naphtha ซึ่งเป็นวัตถุดิบในอุตสาหกรรมปิโตรเคมี

4. การใช้พลังงานเชิงพาณิชย์ขั้นสุดท้ายและมูลค่าการนำเข้าพลังงาน

การใช้พลังงานเชิงพาณิชย์ขั้นสุดท้าย ในช่วง 6 เดือนแรกของปี 2554 อยู่ที่ระดับ 1,259 เทียบเท่า พันบาร์เรลน้ำมันดิบต่อวัน ขยายตัวเพิ่มขึ้นจากช่วงเดียวกันของปีก่อนร้อยละ 4.6 เป็นผลสืบเนื่องมาจากการขยายตัวของการลงทุน โดยเฉพาะการลงทุนภาคเอกชนที่ขยายตัวร้อยละ 10.5 ทั้งการลงทุนด้านการก่อสร้าง และการลงทุนด้านเครื่องจักรเครื่องมือ โดยที่การใช้น้ำมันสำเร็จรูปเพิ่มขึ้นร้อยละ 3.2 การใช้ก๊าซธรรมชาติ เพิ่มขึ้นร้อยละ 23.0 การใช้ถ่านหินนำเข้าเพิ่มขึ้นร้อยละ 4.9 และการใช้ลิกไนต์เพิ่มขึ้นร้อยละ 3.4 ในขณะที่การใช้ไฟฟ้าลดลงเล็กน้อยร้อยละ 0.4

สัดส่วนการใช้พลังงานเชิงพาณิชย์ขั้นสุดท้ายในช่วง 6 เดือนแรกของปี 2554 การใช้น้ำมันสำเร็จรูป มีสัดส่วนมากที่สุดคิดเป็นร้อยละ 54 รองลงมาเป็นไฟฟ้าคิดเป็นร้อยละ 21 ลิกไนต์/ถ่านหินนำเข้าคิดเป็น ร้อยละ 13 และก๊าซธรรมชาติคิดเป็นร้อยละ 12

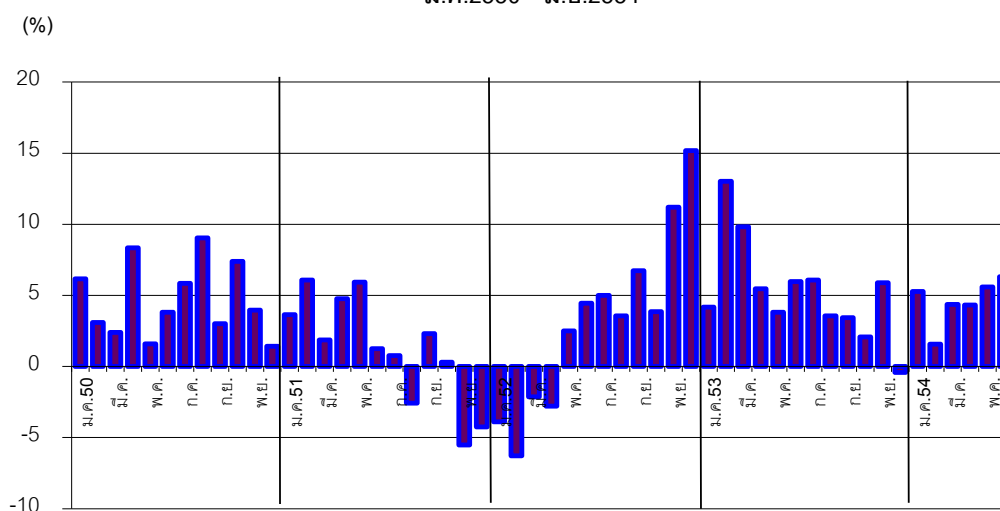
การใช้พลังงานเชิงพาณิชย์ขั้นสุดท้าย

หน่วย: เทียบเท่าฟันทันบาร์เรลน้ำมันดิบ/วัน

	2550	2551	2552	2553	2554 (ม.ค.-มิ.ย.)
การใช้	1,088	1,098	1,133	1,192	1,259
น้ำมันสำเร็จรูป	652	629	640	650	680
ก๊าซธรรมชาติ	74	87	106	123	148
ถ่านหินนำเข้า	108	125	131	138	147
ลิกไนต์	21	20	20	19	20
ไฟฟ้า	233	236	237	262	264
อัตราการเปลี่ยนแปลง(%)					
การใช้	4.6	0.9	3.2	5.2	4.6
น้ำมันสำเร็จรูป	2.2	-3.5	1.8	1.4	3.2
ก๊าซธรรมชาติ	24.5	18.1	21.1	16.8	23.0
ถ่านหินนำเข้า	19.3	15.6	4.4	5.4	4.9
ลิกไนต์	-28.9	-1.9	-3.6	-1.2	3.4
ไฟฟ้า	4.5	1.3	0.3	10.4	-0.4

อัตราการขยายตัวของการใช้พลังงานเชิงพาณิชย์ขั้นสุดท้าย

ม.ค.2550 - มิ.ย.2554



มูลค่าการนำเข้าพลังงาน ในช่วง 6 เดือนแรกของปี 2554 มีมูลค่าการนำเข้าทั้งหมด 606 พันล้านบาท เพิ่มขึ้นจากช่วงเดียวกันของปีก่อนร้อยละ 26.5 มูลค่าการนำเข้าพลังงานเพิ่มขึ้นทุกประเภท โดยน้ำมันดิบซึ่งมีสัดส่วนร้อยละ 80 ของมูลค่าการนำเข้าทั้งหมด มีมูลค่าการนำเข้า 483 พันล้านบาท เพิ่มขึ้นร้อยละ 27.3 ซึ่งส่วนหนึ่งเป็นผลจากราคาน้ำมันดิบในตลาดโลกที่สูงขึ้นเพราะปัญหาความไม่สงบภายในประเทศของผู้ผลิตน้ำมันหลายประเทศ โดยราคาน้ำมันดิบเฉลี่ยในช่วง 6 เดือนแรกของปี 2554 อยู่ที่ระดับ 109 เหรียญสหรัฐต่อบาร์เรล เพิ่มขึ้น 31 เหรียญสหรัฐต่อบาร์เรล จากช่วงเดียวกันของปีก่อน นอกจากนี้ ประเทศไทยเริ่มมีการนำเข้าก๊าซธรรมชาติเหลว (LNG) ตั้งแต่เดือนพฤษภาคม 2554 คิดเป็นมูลค่า 3 พันล้านบาท ในช่วง 6 เดือนแรกของปีนี้

มูลค่าการนำเข้าพลังงาน

หน่วย : พันล้านบาท

ชนิด	2553	2554 (ม.ค.-มิ.ย.)	2554 (ม.ค.-มิ.ย.)	
			เปลี่ยนแปลง (%)	สัดส่วน (%)
น้ำมันดิบ	752	483	27.3	80
น้ำมันสำเร็จรูป	69	46	30.1	7
ก๊าซธรรมชาติ	84	44	6.5	7
ถ่านหิน	39	23	16.0	4
ไฟฟ้า	8	7	103.4	1
ก๊าซธรรมชาติเหลว (LNG)	-	3	-	1
รวม	952	606	26.5	100

5. น้ำมันดิบและคอนเดนเสท

● การผลิตน้ำมันดิบและคอนเดนเสท ในช่วง 6 เดือนแรกของปี 2554 มีปริมาณ 230 พันบาร์เรลต่อวัน ลดลงจากช่วงเดียวกันของปีก่อนร้อยละ 5.6 คิดเป็นสัดส่วนร้อยละ 24 ของปริมาณความต้องการใช้ในโรงกลั่น

การผลิตน้ำมันดิบ ในช่วง 6 เดือนแรกของปี 2554 อยู่ที่ระดับ 140 พันบาร์เรลต่อวัน ลดลงจากช่วงเดียวกันของปีก่อนร้อยละ 10.3

การผลิตคอนเดนเสท ในช่วง 6 เดือนแรกของปี 2554 อยู่ที่ระดับ 90 พันบาร์เรลต่อวัน เพิ่มขึ้นจากช่วงเดียวกันของปีก่อนร้อยละ 2.9

การผลิตน้ำมันดิบ

หน่วย : บาร์เรล/วัน

แหล่ง	ผู้ผลิต	2553	2554 (ม.ค.-มิ.ย.)	
			ปริมาณ	สัดส่วน (%)
Big Oil Project*	Chevron Thailand E&P	36,998	31,196	22
เบญจมาศ	Chevron Offshore	26,665	27,633	20
สิริกิติ์	PTTEP	21,808	22,716	16
จัสมิน	Pearl Oil	13,868	13,024	9
สงขลา	NU Coastal	7,926	7,752	6
บัวหลวง	SOGO Thailand	8,327	6,266	4
ทานตะวัน	Chevron Offshore	3,860	5,361	4
บานเย็น	Pearl Oil	3,891	4,876	3
นาสนุ่น	Pan Orient Resources	6,689	2,637	2
ชบา	Chevron Offshore	3,739	2,634	2
อื่นๆ	PTTEP, Chevron Offshore, Chevron Thailand E&P, Chevron Pattanee, SINO US Petroleum, Pacific Tiger Energy	19,403	15,754	11
รวมในประเทศ		153,174	139,849	100

* BIG OIL PROJECT ของบริษัท ยูโนแคล (เดิม) ประกอบด้วย แหล่งปลาทอง ปลาทูมิก กะพง สุราษฎร์ และยะลา

- **การนำเข้าและส่งออกน้ำมันดิบ** ในช่วง 6 เดือนแรกของปี 2554 มีการนำเข้าน้ำมันดิบอยู่ที่ระดับ 802 พันบาร์เรลต่อวัน ลดลงจากช่วงเดียวกันของปีก่อนร้อยละ 1.9 โดยส่วนใหญ่ร้อยละ 72 เป็นการนำเข้าจากกลุ่มประเทศตะวันออกกลาง รองลงมาร้อยละ 7 นำเข้าจากกลุ่มประเทศตะวันออกไกล และร้อยละ 21 นำเข้าจากที่อื่นๆ และการส่งออกน้ำมันดิบอยู่ที่ระดับ 36 พันบาร์เรลต่อวัน เพิ่มขึ้นจากช่วงเดียวกันของปีก่อนร้อยละ 27.2

การจัดการและการใช้น้ำมันดิบ

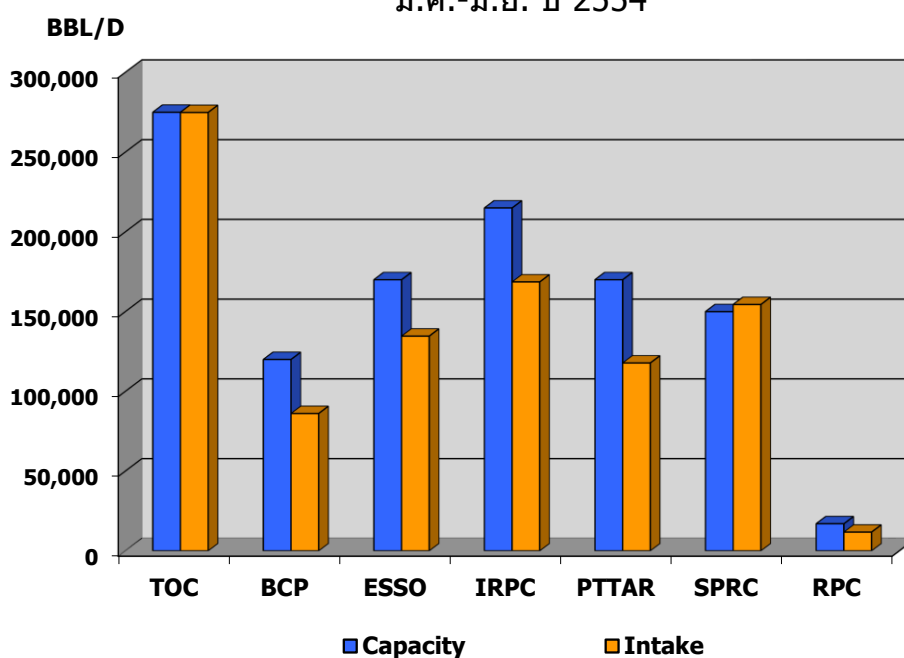
หน่วย : พันบาร์เรล/วัน

ปี	การจัดการ					การใช้	
	น้ำมันดิบ	คอนเดนเสท	รวม	นำเข้า	รวมทั้งสิ้น	ส่งออก	ใช้ในโรงกลั่น
2549	129	75	204	829	1,034	65	925
2550	135	79	213	804	1,018	52	921
2551	144	85	229	812	1,040	46	928
2552	154	84	238	803	1,041	41	937
2553	153	89	242	816	1,058	30	962
2554 (ม.ค.-มิ.ย.)	140	90	230	802	1,032	36	948
อัตราการเปลี่ยนแปลง (%)							
2550	4.4	4.8	4.5	-3.0	-1.5	-20.5	-0.5
2551	7.3	8.0	7.2	0.9	2.2	-11.9	0.8
2552	6.7	-1.4	4.0	-1.0	0.1	-10.5	0.9
2553	-0.6	5.6	1.6	1.6	1.6	-27.1	2.7
2554 (ม.ค.-มิ.ย.)	-10.3	2.9	-5.6	-1.9	-2.7	27.2	-0.8

- **กำลังการกลั่นน้ำมันดิบ** ในช่วง 6 เดือนแรกของปี 2554 มีความสามารถในการกลั่นรวมทั้งสิ้น 1,117 พันบาร์เรลต่อวัน โดยไทยออยล์ (TOC) มีกำลังการกลั่น 275 พันบาร์เรลต่อวัน ไออาร์พีซี (IRPC) มีกำลังการกลั่น 215 พันบาร์เรลต่อวัน เอสโซ่ (ESSO) และ ปตท.อะโรเมติกส์และการกลั่น (PTTAR) มีกำลังการกลั่นเท่ากันที่ 170 พันบาร์เรลต่อวัน สตาร์ปิโตรเลียม (SPRC) มีกำลังการกลั่น 150 พันบาร์เรลต่อวัน บางจาก (BCP) มีกำลังการกลั่น 120 พันบาร์เรลต่อวัน และระยองเพียวริฟายเออร์ (RPC) มีกำลังการกลั่น 17 พันบาร์เรลต่อวัน

- **การใช้น้ำมันดิบเพื่อการกลั่น** ในช่วง 6 เดือนแรกของปี 2554 อยู่ที่ระดับ 948 พันบาร์เรลต่อวัน คิดเป็นสัดส่วนร้อยละ 85 ของความสามารถในการกลั่นทั่วประเทศ ซึ่งลดลงเล็กน้อยจากช่วงเดียวกันของปีก่อนคิดเป็นร้อยละ 0.8 เนื่องจากมีการปิดซ่อมบำรุงโรงกลั่นน้ำมันของ PTTAR (AR-2) ซึ่งปิดซ่อมบำรุงในช่วงวันที่ 20 มิถุนายน – 6 กรกฎาคม 2554

การใช้กำลังการผลิตของประเทศ
ม.ค.-มิ.ย. ปี 2554



6. ก๊าซธรรมชาติ

● **การจัดการก๊าซธรรมชาติ** ในช่วง 6 เดือนแรกของปี 2554 มีการจัดหารวมทั้งประเทศอยู่ที่ระดับ 4,631 ล้านลูกบาศก์ฟุตต่อวัน เพิ่มขึ้นร้อยละ 7.9 เมื่อเทียบกับช่วงเดียวกันของปีก่อน โดยที่สัดส่วนร้อยละ 81 เป็นการผลิตภายในประเทศ และที่เหลือร้อยละ 19 เป็นการนำเข้า

การผลิตก๊าซธรรมชาติ ในช่วง 6 เดือนแรกของปี 2554 การผลิตภายในประเทศอยู่ที่ระดับ 3,738 ล้านลูกบาศก์ฟุตต่อวัน เพิ่มขึ้นจากช่วงเดียวกันของปีก่อนร้อยละ 8.6 เนื่องจากแหล่งมรกตซึ่งเป็นแหล่งก๊าซธรรมชาติแหล่งใหม่ของ ปตท. เริ่มทำการผลิตได้ตั้งแต่วันที่ 1 พฤษภาคม 2554 และแหล่ง JDA เพิ่มกำลังการผลิตมากขึ้น

การนำเข้าก๊าซธรรมชาติ ในช่วง 6 เดือนแรกของปี 2554 อยู่ที่ระดับ 893 ล้านลูกบาศก์ฟุตต่อวัน เพิ่มขึ้นจากช่วงเดียวกันของปีก่อนร้อยละ 4.9 เนื่องจากเริ่มมีการนำเข้า LNG ตั้งแต่วันที่ 1 พฤษภาคม 2554 จากประเทศกาตาร์และรัสเซีย ซึ่งคิดเป็นสัดส่วนร้อยละ 1 ของปริมาณการจัดการทั้งหมด

การจัดการก๊าซธรรมชาติ

หน่วย : ล้านลูกบาศก์ฟุต/วัน

	ผู้ผลิต	2553	2554 (ม.ค.-มิ.ย.)	
			ปริมาณ	สัดส่วน (%)
แหล่งผลิตภายในประเทศ		3,511	3,738	81
แหล่งอ่าวไทย		3,343	3,574	77
บงกช	PTTEP	596	631	14
เจดีเอ	องค์กรร่วมฯ	649	773	17
ไพลิน	Chevron E&P	430	444	10
อาทิตย์	PTTEP	501	488	11

	ผู้ผลิต	2553	2554 (ม.ค.-มิ.ย.)	
			ปริมาณ	สัดส่วน (%)
เอราวิ้น	Chevron E&P	256	243	5
ฟูนานและจักรวาล	Chevron E&P	199	179	4
ยะลา	Chevron E&P	95	68	1
โกมินทร์	Chevron E&P	85	94	2
เบญจมาศ	Chevron Offshore	76	81	2
สตูล	Chevron E&P	82	111	2
อื่นๆ	Chevron E&P	374	462	10
แหล่งบนบก		168	165	4
ภูฮ่อม	Amerada	87	98	2
สิริกิติ์	PTTEP	63	50	1
น้ำพอง	Exxon Mobil	18	17	0.4
แหล่งนำเข้า*		853	893	19
ยาดานา	สหภาพพม่า	434	431	9
เขตากุน	สหภาพพม่า	419	406	9
LNG	กาตาร์และรัสเซีย	-	56	1
รวม		4,364	4,631	100

*ค่าความร้อนของก๊าซธรรมชาติจากพม่า เท่ากับ 1,000 btu/ลบ.ฟุต

● **การใช้ก๊าซธรรมชาติ** ในช่วง 6 เดือนแรกของปี 2554 อยู่ที่ระดับ 4,219 ล้านลูกบาศก์ฟุตต่อวัน เพิ่มขึ้นจากช่วงเดียวกันของปีก่อนร้อยละ 7.5 โดยเป็นการใช้เพื่อผลิตไฟฟ้าคิดเป็นสัดส่วนร้อยละ 61 ของการใช้ทั้งหมด อยู่ที่ระดับ 2,555 ล้านลูกบาศก์ฟุตต่อวัน ลดลงร้อยละ 6.3 ใช้เป็นวัตถุดิบในอุตสาหกรรมปิโตรเคมี และอื่นๆ (โพรเพน อีเทน และ LPG) คิดเป็นสัดส่วนร้อยละ 21 อยู่ที่ระดับ 886 ล้านลูกบาศก์ฟุตต่อวัน เพิ่มขึ้นร้อยละ 58.2 ใช้เป็นเชื้อเพลิงในโรงงานอุตสาหกรรม คิดเป็นสัดส่วนร้อยละ 13 อยู่ที่ระดับ 550 ล้านลูกบาศก์ฟุตต่อวัน เพิ่มขึ้นร้อยละ 17.8 และที่เหลือร้อยละ 5 ถูกนำไปใช้เพื่อเป็นเชื้อเพลิงสำหรับรถยนต์ (NGV) โดยเพิ่มขึ้นจากช่วงเดียวกันของปีที่แล้วร้อยละ 34.9 อยู่ที่ระดับ 228 ล้านลูกบาศก์ฟุตต่อวัน

การใช้ก๊าซธรรมชาติรายสาขา**

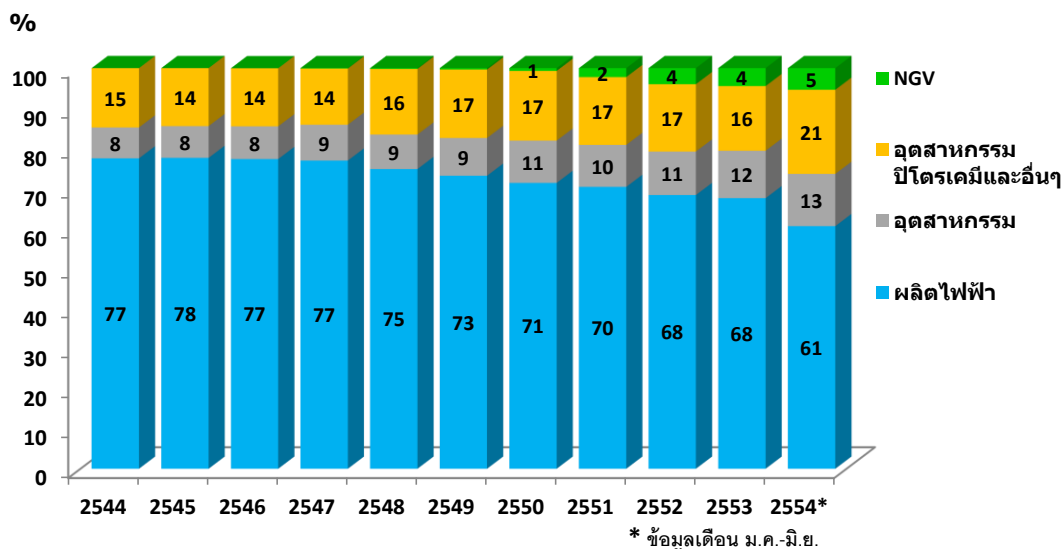
หน่วย : ล้านลูกบาศก์ฟุต/วัน

สาขา	2551	2552	2553	2554 (ม.ค.-มิ.ย.)		
				ปริมาณ	เปลี่ยนแปลง (%)	สัดส่วน (%)
การใช้	3,444	3,564	4,039	4,219	7.5	100
ผลิตไฟฟ้า*	2,423	2,435	2,728	2,555	-6.3	61
อุตสาหกรรม	361	387	478	550	17.8	13
อุตสาหกรรมปิโตรเคมีและอื่นๆ	583	599	652	886	58.2	21
เชื้อเพลิงสำหรับรถยนต์ (NGV)	77	143	181	228	34.9	5

* ใช้ใน EGAT, EGGO, ราชบุรี (IPP), IPP, SPP

**ค่าความร้อนเท่ากับ 1,000 btu/ลบ.ฟุต.

สัดส่วนการใช้ก๊าซธรรมชาติ



7. ก๊าซโซลีนธรรมชาติ (NGL)

การผลิตก๊าซโซลีนธรรมชาติ (NGL) ในช่วง 6 เดือนแรกของปี 2554 อยู่ที่ระดับ 16,706 บาร์เรลต่อวัน เพิ่มขึ้นจากช่วงเดียวกันของปีก่อนร้อยละ 31.1 โดยนำไปใช้ในอุตสาหกรรมตัวทำละลาย (Solvent) ภายในประเทศปริมาณ 14,547 บาร์เรลต่อวัน คิดเป็นสัดส่วนร้อยละ 87 ของการผลิตทั้งหมด ที่เหลือร้อยละ 13 ส่งออกไปจำหน่ายยังประเทศสิงคโปร์ จำนวน 2,159 บาร์เรลต่อวัน

การผลิต การส่งออก และการใช้ NGL

หน่วย : บาร์เรล/วัน

รายการ	2553	2554 (ม.ค.-มิ.ย.)		
		ปริมาณ	เปลี่ยนแปลง (%)	สัดส่วน (%)
การผลิต	13,962	16,706	31.1	100
การส่งออก	2,322	2,159	2.3	13
การใช้ภายในประเทศ	11,639	14,547	36.8	87

8. ผลิตภัณฑ์น้ำมันสำเร็จรูป

การผลิตน้ำมันสำเร็จรูป ในช่วง 6 เดือนแรกของปี 2554 อยู่ที่ระดับ 957 พันบาร์เรลต่อวัน เพิ่มขึ้นจากช่วงเดียวกันของปีก่อนร้อยละ 1.4 โดยการผลิตน้ำมันดีเซลเพิ่มขึ้นร้อยละ 0.6 และก๊าซปิโตรเลียมเหลวเพิ่มขึ้นร้อยละ 12.4 ในขณะที่การผลิตน้ำมันเบนซินลดลงร้อยละ 2.6 น้ำมันเครื่องบินลดลงร้อยละ 0.7 และน้ำมันเตาลดลงร้อยละ 5.6

การใช้น้ำมันสำเร็จรูป ในช่วง 6 เดือนแรกของปี 2554 อยู่ที่ระดับ 739 พันบาร์เรลต่อวัน เพิ่มขึ้นจากช่วงเดียวกันของปีก่อนร้อยละ 3.8 โดยการใช้น้ำมันเบนซินเพิ่มขึ้นร้อยละ 1.0 น้ำมันดีเซลเพิ่มขึ้นร้อยละ 3.4 น้ำมันเครื่องบินเพิ่มขึ้นร้อยละ 10.9 และก๊าซปิโตรเลียมเหลวเพิ่มขึ้นร้อยละ 9.1 ในขณะที่การใช้น้ำมันเตาลดลงร้อยละ 12.8

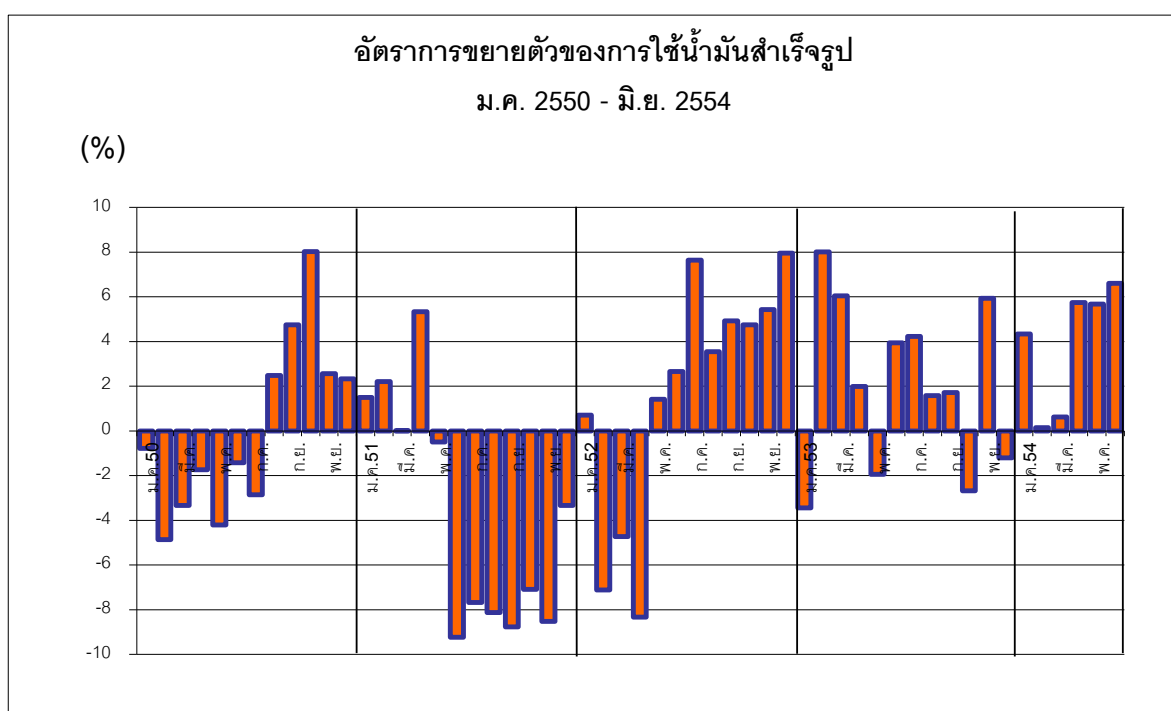
การนำเข้าและส่งออกน้ำมันสำเร็จรูป ในช่วง 6 เดือนแรกของปี 2554 มีการนำเข้าน้ำมันสำเร็จรูป อยู่ที่ระดับ 49 พันบาร์เรลต่อวัน ลดลงจากช่วงเดียวกันของปีก่อนร้อยละ 13.8 ด้านการส่งออกมีปริมาณลดลง จากช่วงเดียวกันของปีก่อนร้อยละ 11.5 อยู่ที่ระดับ 157 พันบาร์เรลต่อวัน โดยมีรายละเอียดของน้ำมันแต่ละชนิด ดังนี้

การผลิต การใช้ การนำเข้า และการส่งออกน้ำมันสำเร็จรูป

ม.ค. - มิ.ย. 2554

	ปริมาณ (พันบาร์เรล/วัน)				เปลี่ยนแปลง (%)			
	การใช้	การผลิต	การนำเข้า	การส่งออก	การใช้	การผลิต	การนำเข้า	การส่งออก
เบนซิน	128	146	0.3	16	1.0	-2.6	-	-30.5
เบนซิน 91	49	61	-	12	-3.5	-3.8	-	-15.0
เบนซิน 95	1	5	-	4	-61.7	-57.1	-	-53.6
แก๊สโซฮอล์ 91	33	33	-	-	27.0	27.5	-	-
แก๊สโซฮอล์ 95	46	47	-	-	-5.6	-3.2	-	-
ดีเซล	340	400	1	63	3.4	0.6	10.8	-11.8
ไบโอดีเซล B5	24	23	-	-	-81.6	-82.0	-	-
น้ำมันก๊าด	0.2	3	-	2	-30.5	19.4	-	72.0
น้ำมันเครื่องบิน	90	106	0.3	14	10.9	-0.7	428.7	-38.0
น้ำมันเตา	42	103	4	62	-12.8	-5.6	87.0	6.2
ก๊าซปิโตรเลียมเหลว*	140	199	44	0.4	9.1	12.4	-18.9	-48.8
รวม	739	957	49	157	3.8	1.4	-13.8	-11.5

*ไม่รวมการใช้เพื่อเป็นวัตถุดิบในอุตสาหกรรมปิโตรเคมี

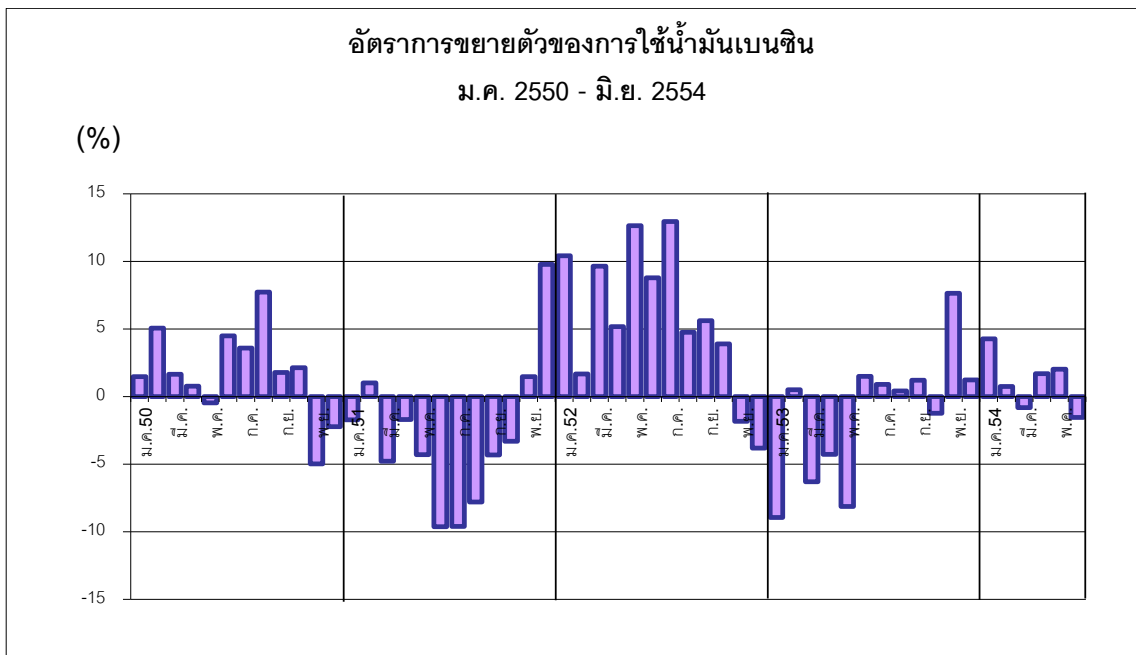


- **น้ำมันเบนซิน**

การผลิตน้ำมันเบนซิน ในช่วง 6 เดือนแรกของปี 2554 อยู่ที่ระดับ 146 พันบาร์เรลต่อวัน ลดลงจากช่วงเดียวกันของปีก่อนร้อยละ 2.6 โดยเบนซิน 91 ผลิตได้ 61 พันบาร์เรลต่อวัน ลดลงร้อยละ 3.8 เบนซิน 95 ผลิตได้ 5 พันบาร์เรลต่อวัน ลดลงร้อยละ 57.1 และแก๊สโซฮอล์ 95 ผลิตได้ 47 พันบาร์เรลต่อวัน ลดลงร้อยละ 3.2 ในขณะที่แก๊สโซฮอล์ 91 ผลิตได้ 33 พันบาร์เรลต่อวัน เพิ่มขึ้นร้อยละ 27.5

การใช้น้ำมันเบนซิน ในช่วง 6 เดือนแรกของปี 2554 อยู่ที่ระดับ 128 พันบาร์เรลต่อวัน เพิ่มขึ้นจากช่วงเดียวกันของปีก่อนร้อยละ 1.0 โดยการใช้แก๊สโซฮอล์ 91 เพิ่มขึ้นร้อยละ 27.0 จากช่วงเดียวกันของปีก่อน อยู่ที่ระดับ 33 พันบาร์เรลต่อวัน ในขณะที่การใช้เบนซิน 91 อยู่ที่ระดับ 49 พันบาร์เรลต่อวัน ลดลงร้อยละ 3.5 เบนซิน 95 อยู่ที่ระดับ 1 พันบาร์เรลต่อวัน ลดลงถึงร้อยละ 61.7 และแก๊สโซฮอล์ 95 อยู่ที่ระดับ 46 พันบาร์เรลต่อวัน ลดลงร้อยละ 5.6 ทั้งนี้ การใช้น้ำมันเบนซินเกือบทุกประเภทลดลงจากช่วงเดียวกันของปีก่อน โดยเฉพาะอย่างยิ่งเบนซิน 95 ที่มีแนวโน้มลดลงอย่างต่อเนื่องจากการส่งเสริมการใช้แก๊สโซฮอล์โดยใช้มาตรการด้านราคาของรัฐบาล ส่งผลให้ราคาขายปลีกเฉลี่ยเบนซิน 95 สูงกว่าราคาขายปลีกแก๊สโซฮอล์อยู่มาก ทั้งนี้ ณ สิ้นเดือนมิถุนายน 2554 มีสถานีจำหน่ายแก๊สโซฮอล์ 95(E20) จำนวน 723 แห่ง และแก๊สโซฮอล์ 95(E85) จำนวน 23 แห่ง โดยแบ่งเป็นของ ปตท. 6 แห่ง และบางจาก 17 แห่ง

การนำเข้าและส่งออกน้ำมันเบนซิน ในช่วง 6 เดือนแรกของปี 2554 การนำเข้าอยู่ที่ระดับ 0.3 พันบาร์เรลต่อวัน การส่งออกอยู่ที่ระดับ 16 พันบาร์เรลต่อวัน โดยแบ่งเป็นการส่งออกเบนซิน 91 อยู่ที่ระดับ 12 พันบาร์เรลต่อวัน และเบนซิน 95 อยู่ที่ระดับ 4 พันบาร์เรลต่อวัน



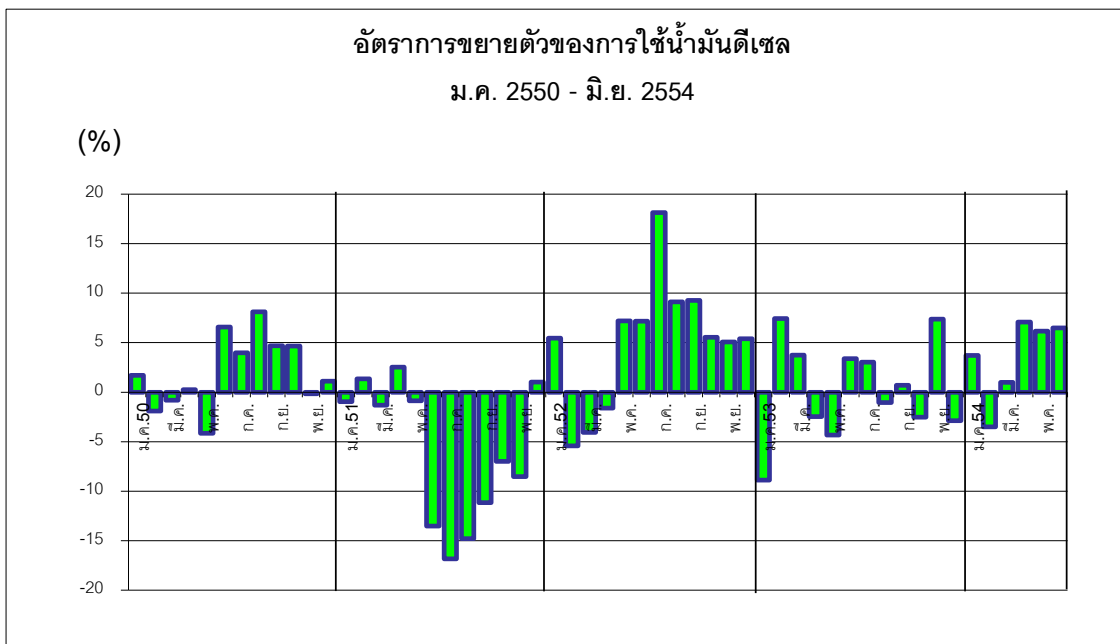
การผลิตเอทานอล ปัจจุบันมีโรงงานผลิตเอทานอลที่ได้รับอนุญาตแล้วทั้งสิ้น 47 โรง มีกำลังการผลิตรวมทั้งสิ้น 12.30 ล้านลิตรต่อวัน แต่มีโรงงานที่เดินระบบแล้วเพียง 19 โรง ทำให้มีกำลังการผลิตรวม 2.93 ล้านลิตรต่อวัน หรืออยู่ที่ระดับ 18 พันบาร์เรลต่อวัน มีการผลิตเอทานอลเพื่อใช้เป็นพลังงาน 1.42 ล้านลิตรต่อวัน หรืออยู่ที่ระดับ 9 พันบาร์เรลต่อวัน โดยราคาเฉลี่ยเอทานอลในช่วง 6 เดือนแรกของปี 2554 อยู่ที่ราคา 25.58 บาทต่อลิตร

- **น้ำมันดีเซล**

การผลิตน้ำมันดีเซล ในช่วง 6 เดือนแรกของปี 2554 อยู่ที่ระดับ 400 พันบาร์เรลต่อวัน เพิ่มขึ้นจากช่วงเดียวกันของปีก่อนร้อยละ 0.6

การใช้น้ำมันดีเซล ในช่วง 6 เดือนแรกของปี 2554 อยู่ที่ระดับ 340 พันบาร์เรลต่อวัน เพิ่มขึ้นจากช่วงเดียวกันของปีก่อนร้อยละ 3.4

การนำเข้าและส่งออกน้ำมันดีเซล ในช่วง 6 เดือนแรกของปี 2554 การนำเข้าอยู่ที่ระดับ 1 พันบาร์เรลต่อวัน เพิ่มขึ้นจากช่วงเดียวกันของปีก่อนร้อยละ 10.8 ส่วนการส่งออกอยู่ที่ระดับ 63 พันบาร์เรลต่อวัน ลดลงจากช่วงเดียวกันของปีก่อนร้อยละ 11.8



การผลิตไบโอดีเซล ปี 100 ปัจจุบันมีโรงงานผลิตที่ได้คุณภาพตามประกาศของกรมธุรกิจพลังงาน จำนวน 15 ราย มีกำลังการผลิตรวม 6.0 ล้านลิตรต่อวัน หรือประมาณ 38 พันบาร์เรลต่อวัน

การผลิตไบโอดีเซล ปี 5 (น้ำมันดีเซลหมุนเร็วผสมไบโอดีเซลร้อยละ 5) ในช่วง 6 เดือนแรกของปี 2554 การผลิตไบโอดีเซล ปี 5 อยู่ที่ระดับ 23 พันบาร์เรลต่อวัน ลดลงจากช่วงเดียวกันของปีก่อนถึงร้อยละ 82.0 เนื่องจากปัญหาน้ำมันปาล์มดิบขาดแคลนในช่วงต้นปี 2554 ส่งผลให้ตั้งแต่วันที่ 1 กุมภาพันธ์ 2554 เป็นต้นมารัฐบาลมีนโยบายปรับลดสัดส่วนการนำไบโอดีเซล ปี 100 ผสมในน้ำมันดีเซลหมุนเร็วจากเดิมที่มีการผสมเป็นไบโอดีเซล ปี 3 และ ปี 5 ให้เหลือเพียงไบโอดีเซล ปี 2 เพื่อแก้ไขปัญหาดังกล่าว หลังจากนั้นเมื่อปัญหาน้ำมันปาล์มดิบขาดแคลนเริ่มคลี่คลาย ตั้งแต่วันที่ 1 พฤษภาคม 2554 รัฐบาลมีนโยบายให้ผู้ผลิตสามารถปรับสัดส่วนในการนำไบโอดีเซล ปี 100 ผสมในน้ำมันดีเซลหมุนเร็วได้ตั้งแต้อ้อยละ 3 ถึงร้อยละ 5 ขึ้นอยู่กับปริมาณน้ำมันปาล์มในช่วงนั้น

การใช้ไบโอดีเซล ปี 5 ในช่วง 6 เดือนแรกของปี 2554 อยู่ที่ระดับ 24 พันบาร์เรลต่อวัน ลดลงจากช่วงเดียวกันของปีก่อนถึงร้อยละ 81.6 เนื่องจากการผลิตไบโอดีเซล ปี 5 ที่ลดลงจากปัญหาน้ำมันปาล์มดิบขาดแคลน

- **น้ำมันเตา**

การผลิตน้ำมันเตา ในช่วง 6 เดือนแรกของปี 2554 อยู่ที่ระดับ 103 พันบาร์เรลต่อวัน ลดลงร้อยละ 5.6 เมื่อเทียบกับช่วงเดียวกันของปีก่อน

การใช้น้ำมันเตา ในช่วง 6 เดือนแรกของปี 2554 อยู่ที่ระดับ 42 พันบาร์เรลต่อวัน ลดลงจากช่วงเดียวกันของปีก่อนร้อยละ 12.8 โดยส่วนใหญ่ใช้เป็นเชื้อเพลิงในภาคอุตสาหกรรม อยู่ที่ระดับ 37 พันบาร์เรลต่อวัน ลดลงร้อยละ 17.5 ที่เหลือเป็นการใช้เป็นเชื้อเพลิงในการผลิตไฟฟ้า 4 พันบาร์เรลต่อวัน เพิ่มขึ้นถึงร้อยละ 76.6 เนื่องจากในช่วงเดือนเมษายนถึงพฤษภาคม 2554 แหล่งก๊าซธรรมชาติ ได้แก่ แหล่งอาทิตย์ และ แหล่ง JDA-B17 ปิดซ่อมบำรุง ประกอบกับแทนผลิตของบริษัท ปตท. จำกัด (มหาชน) ในอ่าวไทยหยุดซ่อมบำรุง รวมทั้งอุบัติเหตุท่อก๊าซในอ่าวไทยรั่วตั้งแต่ปลายเดือนมิถุนายน 2554 ส่งผลให้มีการใช้น้ำมันเตาในการผลิตไฟฟ้าเพิ่มขึ้นเพื่อทดแทนก๊าซธรรมชาติที่ขาดหายไป

การนำเข้าและส่งออกน้ำมันเตา ในช่วง 6 เดือนแรกของปี 2554 มีการนำเข้าอยู่ที่ระดับ 4 พันบาร์เรลต่อวัน เพิ่มขึ้นถึงร้อยละ 87.0 โดยส่วนใหญ่ใช้ในการผลิตไฟฟ้าเพื่อทดแทนก๊าซธรรมชาติในช่วงที่เกิดเหตุการณ์ท่อก๊าซในอ่าวไทยรั่ว นอกจากนี้ มีการส่งออกน้ำมันเตาอยู่ที่ระดับ 62 พันบาร์เรลต่อวัน ซึ่งส่วนใหญ่เป็นน้ำมันเตา Grade 5 ที่มีปริมาณเกินความต้องการใช้ภายในประเทศ

- **น้ำมันเครื่องบิน**

การผลิตน้ำมันเครื่องบิน ในช่วง 6 เดือนแรกของปี 2554 อยู่ที่ระดับ 106 พันบาร์เรลต่อวัน ลดลงจากช่วงเดียวกันของปีก่อน ร้อยละ 0.7

การใช้น้ำมันเครื่องบิน ในช่วง 6 เดือนแรกของปี 2554 อยู่ที่ระดับ 90 พันบาร์เรลต่อวัน เพิ่มขึ้นจากช่วงเดียวกันของปีก่อนร้อยละ 10.9 เป็นผลจากการขนส่งทางอากาศและทางบกที่ขยายตัวสูงขึ้นจากจำนวนนักท่องเที่ยวที่เพิ่มขึ้น โดยเฉพาะนักท่องเที่ยวกลุ่มเอเชียตะวันออก ซึ่งส่งผลให้สาขาขนส่งและคมนาคมขยายตัวร้อยละ 4.8 ในช่วง 6 เดือนแรกของปี 2554

การนำเข้าและส่งออกน้ำมันเครื่องบิน ในช่วง 6 เดือนแรกของปี 2554 มีการนำเข้าอยู่ที่ระดับ 0.3 พันบาร์เรลต่อวัน และมีการส่งออกอยู่ที่ระดับ 14 พันบาร์เรลต่อวัน

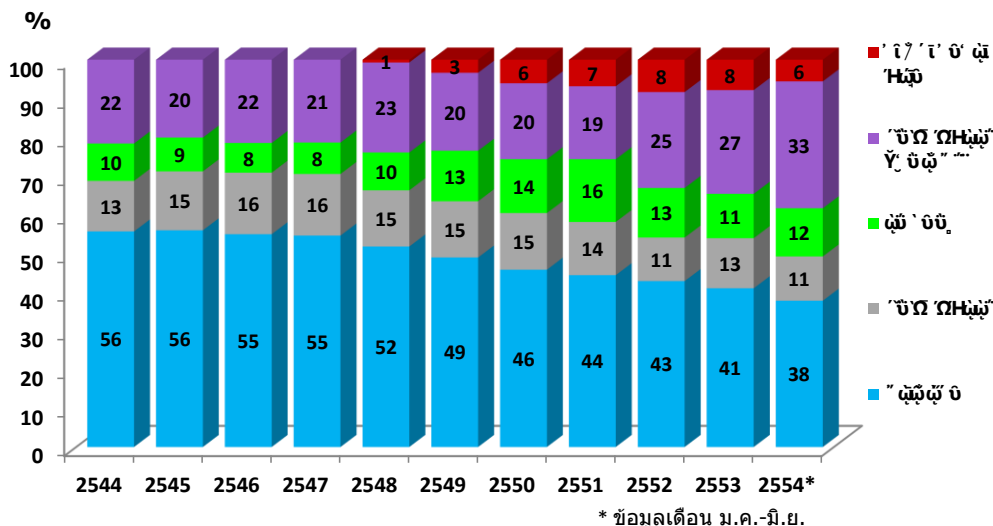
- **ก๊าซปิโตรเลียมเหลว (LPG), โพรเพน และบิวเทน**

การผลิต LPG ในช่วง 6 เดือนแรกของปี 2554 อยู่ที่ระดับ 2,756 พันตัน เพิ่มขึ้นจากช่วงเดียวกันของปีก่อนร้อยละ 33.5 โดยเป็นการผลิตจากโรงแยกก๊าซอยู่ที่ระดับ 1,655 พันตัน เพิ่มขึ้นจากช่วงเดียวกันของปีก่อนร้อยละ 43.5 เนื่องจากโรงแยกก๊าซหน่วยที่ 6 ของ ปตท. สามารถผลิต LPG ได้เกือบเต็มกำลังผลิตตั้งแต่วันที่ 1 มีนาคม 2554 รวมทั้งในช่วงเดือนกุมภาพันธ์-มิถุนายน 2553 มีการทยอยปิดซ่อมบำรุงโรงแยกก๊าซ ปตท. หน่วยที่ 1-3 ทำให้การผลิต LPG จากโรงแยกก๊าซในช่วงเดียวกันของปีก่อนมีปริมาณต่ำกว่าปกติ นอกจากนี้ ในส่วนของการผลิต LPG จากโรงกลั่นน้ำมันอยู่ที่ระดับ 1,001 พันตัน เพิ่มขึ้นร้อยละ 15.8 เนื่องจากนโยบายของรัฐบาลที่สนับสนุนให้โรงกลั่นน้ำมันผลิต LPG เข้าสู่ระบบมากขึ้น

การใช้ LPG ในช่วง 6 เดือนแรกของปี 2554 อยู่ที่ระดับ 3,405 พันตัน เพิ่มขึ้นจากช่วงเดียวกันของปีก่อน ร้อยละ 20.1 โดยสาขาที่มีการใช้สูงที่สุด คือ ภาคครัวเรือน คิดเป็นร้อยละ 38 ของปริมาณการใช้

ทั้งหมด รองลงมาคือ อุตสาหกรรมปิโตรเคมี คิดเป็นร้อยละ 33 ของปริมาณการใช้ทั้งหมด ส่วนการใช้ในรถยนต์คิดเป็นสัดส่วนร้อยละ 12 ของปริมาณการใช้ทั้งหมด มีการขยายตัวเพิ่มขึ้นร้อยละ 30.5 เนื่องจากราคา LPG ที่ต่ำกว่าราคาน้ำมันเบนซินและดีเซลส่งผลให้ผู้ใช้งานรถยนต์หันไปใช้ LPG มากขึ้น

สัดส่วนการใช้ LPG



การนำเข้าและส่งออก LPG ในช่วง 6 เดือนแรกของปี 2554 มีการนำเข้าในรูปแบบของ LPG โพรเพนและบิวเทน อยู่ที่ระดับ 679 พันตัน ลดลงจากช่วงเดียวกันของปีก่อนร้อยละ 18.9 และมีการส่งออกอยู่ที่ระดับ 7 พันตัน โดยส่วนใหญ่ส่งออกไปประเทศเพื่อนบ้าน ได้แก่ มาเลเซีย กัมพูชา ลาว และพม่า ตามลำดับ

การผลิตและการใช้ LPG, โพรเพน และบิวเทน

หน่วย : พันตัน

	2552	2553	ม.ค.-มิ.ย.		เปลี่ยนแปลง(%)	
			2553	2554	2553	2554 (ม.ค.-มิ.ย.)
การจัดการ	5,217	6,061	2,901	3,435	16.2	18.4
- การผลิต	4,463	4,412	2,064	2,756	-1.1	33.5
โรงแยกก๊าซ	2,622	2,603	1,154	1,655	-0.7	43.5
โรงกลั่นน้ำมัน	1,766	1,726	864	1,001	-2.3	15.8
อื่นๆ	75	83	46	100	10.5	116.5
- การนำเข้า	753	1,649	838	679	118.9	-18.9
ความต้องการ	5,223	5,968	2,849	3,412	14.3	19.7
- การใช้	5,208	5,943	2,837	3,405	14.1	20.1
ครัวเรือน	2,231	2,435	1,177	1,286	9.2	9.3
อุตสาหกรรม	586	769	370	389	31.3	5.1
รถยนต์	666	680	325	424	2.1	30.5
อุตสาหกรรมปิโตรเคมี	1,289	1,592	724	1,116	23.5	54.0
ใช้เอง	435	466	240	191	7.1	-20.7
- การส่งออก	15	25	13	7	63.3	-49.0

● **การใช้พลังงานในการขนส่งทางบก** ในช่วง 6 เดือนแรกของปี 2554 การใช้พลังงานอยู่ที่ระดับ 10,219 พันตันเทียบเท่าน้ำมันดิบ ซึ่งส่วนใหญ่เป็นการใช้น้ำมันดีเซลคิดเป็นสัดส่วนร้อยละ 59 ของการใช้พลังงานในการขนส่งทางบก รองลงมาคือการใช้ น้ำมันเบนซินคิดเป็นสัดส่วนร้อยละ 27 ของการใช้พลังงานในการขนส่งทางบก นอกจากนี้ ในส่วนของการใช้ LPG ในรถยนต์ และ การใช้ NGV พบว่ามีการใช้เพิ่มขึ้นเมื่อเทียบกับช่วงเดียวกันของปีก่อน ดังนี้

การใช้ LPG ในรถยนต์ เพิ่มขึ้นร้อยละ 30.5 ทั้งนี้ ณ สิ้นเดือนมิถุนายน 2554 มีรถที่ใช้ LPG จำนวน 25,317 คัน รวมทั้งมีรถที่ใช้ LPG ร่วมกับน้ำมันเบนซิน 727,465 คัน และใช้ LPG ร่วมกับน้ำมันดีเซล 5,576 คัน โดยมีสถานีบริการ LPG ทั่วประเทศจำนวน 1,063 สถานี

การใช้ NGV เพิ่มขึ้นร้อยละ 34.8 เนื่องจากนโยบายการส่งเสริมการใช้ NGV ของภาครัฐ ประกอบกับราคาน้ำมันที่ปรับตัวสูงขึ้น ทำให้ประชาชนบางส่วนตัดสินใจหันมาติดเครื่องยนต์ NGV กันมากขึ้น ทั้งนี้ ณ สิ้นเดือนมิถุนายน 2554 มีจำนวนรถยนต์ที่ติดตั้ง NGV ทั้งสิ้น 267,698 คัน โดยทดแทนน้ำมันเบนซินร้อยละ 16.2 และทดแทนน้ำมันดีเซลร้อยละ 5.1 และมีจำนวนสถานีบริการ NGV ทั้งหมด 444 สถานี อยู่ในเขตกรุงเทพฯและปริมณฑล 227 สถานี และต่างจังหวัด 217 สถานี

การใช้พลังงานในการขนส่งทางบก

หน่วย: พันตันเทียบเท่าน้ำมันดิบ (ktoe)

	2550	2551	2552	2553	2554 (ม.ค.-มิ.ย.)	เปลี่ยนแปลง (%)		
						2552	2553	2554 (ม.ค.-มิ.ย.)
เบนซิน	5,466	5,305	5,606	5,526	2,742	5.7	-1.4	1.1
ดีเซล	11,703	10,802	11,401	11,291	5,970	5.5	-1.0	3.5
LPG	667	905	778	794	494	-14.1	2.1	30.5
NGV	215	692	1,282	1,623	1,013	85.2	26.6	34.8
รวม	18,052	17,705	19,067	19,234	10,219	7.7	0.9	6.3

9. ถ่านหิน/ลิกไนต์

● **การจัดหาลิกไนต์/ถ่านหิน** ในช่วง 6 เดือนแรกของปี 2554 มีปริมาณการจัดหาอยู่ที่ระดับ 8,261 พันตันเทียบเท่าน้ำมันดิบ เพิ่มขึ้นจากช่วงเดียวกันของปีก่อนร้อยละ 4.4

การผลิตลิกไนต์ ในช่วง 6 เดือนแรกของปี 2554 มีปริมาณ 2,625 พันตันเทียบเท่าน้ำมันดิบ เพิ่มขึ้นจากช่วงเดียวกันของปีก่อนร้อยละ 2.6 โดยร้อยละ 83 ของการผลิตลิกไนต์ในประเทศผลิตจากเหมืองแม่เมาะของ กฟผ. จำนวน 2,183 พันตันเทียบเท่าน้ำมันดิบ เพิ่มขึ้นร้อยละ 8.8 เมื่อเทียบกับช่วงเดียวกันของปีก่อน การผลิตลิกไนต์จากเหมืองแม่เมาะจะนำไปใช้ในการผลิตไฟฟ้าที่โรงไฟฟ้าแม่เมาะทั้งหมด ส่วนที่เหลือร้อยละ 17 เป็นการผลิตจากเหมืองเอกชน จำนวน 442 พันตันเทียบเท่าน้ำมันดิบ ลดลงจากช่วงเดียวกันของปีก่อนร้อยละ 19.8

การนำเข้าถ่านหิน ในช่วง 6 เดือนแรกของปี 2554 มีปริมาณ 5,636 พันตันเทียบเท่าน้ำมันดิบ เพิ่มขึ้นจากช่วงเดียวกันของปีก่อนร้อยละ 5.3

● การใช้ลิติกไนต์/ถ่านหิน ในช่วง 6 เดือนแรกของปี 2554 มีปริมาณการใช้อยู่ที่ระดับ 8,335 พันตัน เทียบเท่าน้ำมันดิบ เพิ่มขึ้นจากช่วงเดียวกันของปีก่อนร้อยละ 5.5

การใช้ลิติกไนต์ ในช่วง 6 เดือนแรกของปี 2554 อยู่ที่ระดับ 2,699 พันตัน เทียบเท่าน้ำมันดิบ เพิ่มขึ้นจากช่วงเดียวกันของปีก่อนร้อยละ 8.7 โดยร้อยละ 81 ของปริมาณการใช้ลิติกไนต์ เป็นการใช้ในภาคการผลิตไฟฟ้าของ กฟผ. ส่วนที่เหลือร้อยละ 19 นำไปใช้ภาคอุตสาหกรรมต่างๆ เช่น การผลิตปูนซีเมนต์ กระดาษ อุตสาหกรรมอาหาร และอื่นๆ เป็นต้น

การใช้ถ่านหินนำเข้า ในช่วง 6 เดือนแรกของปี 2554 อยู่ที่ระดับ 5,636 พันตัน เทียบเท่าน้ำมันดิบ เพิ่มขึ้นร้อยละ 4.1 โดยร้อยละ 64 ของปริมาณการใช้ถ่านหิน เป็นการใช้ในภาคอุตสาหกรรม ส่วนที่เหลือร้อยละ 36 นำไปใช้เป็นเชื้อเพลิงในการผลิตไฟฟ้าของ SPP และ IPP

การผลิตและการใช้ลิติกไนต์/ถ่านหิน

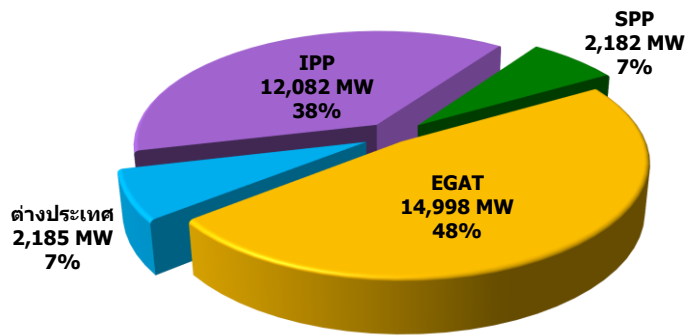
หน่วย: พันตัน เทียบเท่าน้ำมันดิบ

	2553	2554 (ม.ค.-มิ.ย.)		
		ปริมาณ	เปลี่ยนแปลง (%)	สัดส่วน(%)
การจัดหา	15,489	8,261	4.4	
การผลิตลิติกไนต์	4,938	2,625	2.6	100
การไฟฟ้าฝ่ายผลิตฯ	3,960	2,183	8.8	83
เหมืองเอกชน	978	442	-19.8	17
การนำเข้าถ่านหิน	10,551	5,636	5.3	
ความต้องการ	15,478	8,335	5.5	
การใช้ลิติกไนต์	4,927	2,699	8.7	100
ผลิตกระแสไฟฟ้า	3,964	2,195	9.9	81
อุตสาหกรรม	962	504	3.4	19
การใช้ถ่านหิน	10,551	5,636	4.1	100
ผลิตกระแสไฟฟ้า(SPPและIPP)	3,669	2,001	2.6	36
อุตสาหกรรม	6,882	3,635	4.9	64

10. ไฟฟ้า

กำลังการผลิตติดตั้ง ณ วันที่ 30 มิถุนายน 2554 มีจำนวนรวมทั้งสิ้น 31,447 เมกะวัตต์ เป็นการผลิติดังตั้งของ กฟผ. 14,998 เมกะวัตต์ คิดเป็นสัดส่วนร้อยละ 48 รับซื้อจาก IPP จำนวน 12,082 เมกะวัตต์ คิดเป็นสัดส่วนร้อยละ 38 รับซื้อจาก SPP จำนวน 2,182 เมกะวัตต์ คิดเป็นสัดส่วนร้อยละ 7 นำเข้าจาก สปป.ลาว และแลกเปลี่ยนกับมาเลเซีย จำนวน 2,185 เมกะวัตต์ คิดเป็นสัดส่วน ร้อยละ 7

กำลังการผลิตติดตั้งแยกตามผู้ประกอบการผลิตไฟฟ้า
ณ สิ้นเดือนมิถุนายน 2554
รวมทั้งสิ้น 31,447 MW

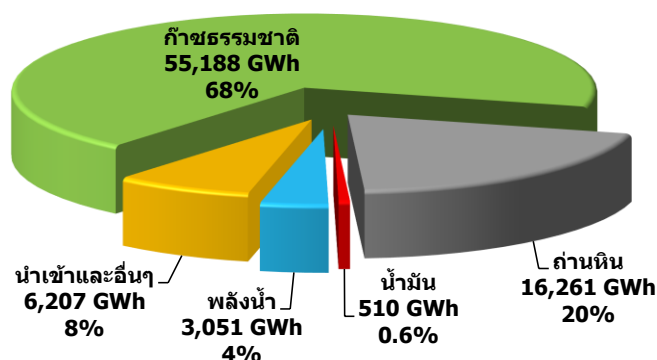


การผลิตพลังงานไฟฟ้า ในช่วง 6 เดือนแรกของปี 2554 มีการผลิตพลังงานไฟฟ้าจำนวน 81,227 กิกะวัตต์ชั่วโมง ลดลงจากช่วงเดียวกันของปีก่อนร้อยละ 1.8 เนื่องจากภาวะฝนตกหนักในหลายพื้นที่ของประเทศไทย ส่งผลให้ความต้องการใช้ไฟฟ้าในช่วง 6 เดือนแรกของปีนี้ลดลง

การผลิตพลังงานไฟฟ้าตามชนิดของเชื้อเพลิงที่สำคัญในช่วง 6 เดือนแรกของปี 2554 สรุปได้ดังนี้

- การผลิตไฟฟ้าจากก๊าซธรรมชาติ (รวม EGCO KEGCO ราชบุรี IPP และ SPP) คิดเป็นสัดส่วนร้อยละ 68 ของปริมาณการผลิตไฟฟ้าทั้งหมด อยู่ที่ระดับ 55,188 กิกะวัตต์ชั่วโมง ลดลงจากช่วงเดียวกันของปีก่อนร้อยละ 6.2
- การผลิตไฟฟ้าจากถ่านหิน/ลิกไนต์ คิดเป็นสัดส่วนร้อยละ 20 อยู่ที่ระดับ 16,261 กิกะวัตต์ชั่วโมง เพิ่มขึ้นจากช่วงเดียวกันของปีก่อนร้อยละ 4.2
- การผลิตไฟฟ้าจากพลังน้ำ คิดเป็นสัดส่วนร้อยละ 4 อยู่ที่ระดับ 3,051 กิกะวัตต์ชั่วโมง ลดลงจากช่วงเดียวกันของปีก่อนร้อยละ 12.2
- การนำเข้าไฟฟ้าจาก สปป. ลาว ไฟฟ้าแลกเปลี่ยนกับมาเลเซีย และอื่นๆ คิดเป็นสัดส่วนร้อยละ 8 อยู่ที่ระดับ 6,207 กิกะวัตต์ชั่วโมง
- การผลิตไฟฟ้าจากน้ำมันเตาและน้ำมันดีเซล คิดเป็นสัดส่วนร้อยละ 0.6 อยู่ที่ระดับ 510 กิกะวัตต์ชั่วโมง

การผลิตไฟฟ้าแยกตามชนิดเชื้อเพลิง
ม.ค.-มิ.ย. ปี 2554



ความต้องการไฟฟ้าสูงสุด (Gross Peak Generation) ของปีนี้เกิดขึ้นเมื่อวันอังคารที่ 24 พฤษภาคม เวลา 14.00 น. อยู่ที่ระดับ 24,518 เมกะวัตต์ โดยต่ำกว่า Peak ของปี 2553 ซึ่งเกิดขึ้นเมื่อวันจันทร์ที่ 10 พฤษภาคม เวลา 14.00 น. ที่ระดับ 24,630 เมกะวัตต์ อยู่ 112 เมกะวัตต์ หรือคิดเป็นลดลงร้อยละ 0.5

ความต้องการไฟฟ้าและค่าตัวประกอบการใช้ไฟฟ้า

ปี	ความต้องการไฟฟ้าสูงสุด (เมกะวัตต์)	ค่าตัวประกอบการใช้ไฟฟ้า (ร้อยละ)
2546	18,121	73.9
2547	19,326	71.6
2548	20,538	74.9
2549	21,064	76.9
2550	22,586	74.3
2551	22,568	74.8
2552	22,596	73.4
2553	24,630	75.9
2554 (ม.ค.-มิ.ย.)	24,518	76.3

การใช้ไฟฟ้า ในช่วง 6 เดือนแรกของปี 2554 มีการใช้ไฟฟ้ารวมทั้งสิ้น 74,129 กิกะวัตต์ชั่วโมง ลดลงร้อยละ 0.9 จากช่วงเดียวกันของปีก่อน โดยการใช้ไฟฟ้าในภาคครัวเรือนลดลงร้อยละ 6.5 เช่นเดียวกับภาคเกษตรกรรมที่ลดลงร้อยละ 12.1 เนื่องจากสถานการณ์ฝนตกหนักในหลายพื้นที่ของประเทศ ในขณะที่ภาคอุตสาหกรรมซึ่งเป็นสาขาหลักที่มีการใช้ไฟฟ้าในระดับสูงคิดเป็นสัดส่วนร้อยละ 46 ของการใช้ไฟฟ้าทั้งประเทศ มีการใช้ไฟฟ้าเพิ่มขึ้นร้อยละ 2.7 และภาคธุรกิจมีการใช้ไฟฟ้าเพิ่มขึ้นร้อยละ 0.9 โดยมีรายละเอียดดังนี้

การใช้ไฟฟ้ารายสาขา

หน่วย : กิกะวัตต์ชั่วโมง

สาขา	2551	2552	2553	2554 (ม.ค.-มิ.ย.)		
				ปริมาณ	เปลี่ยนแปลง (%)	สัดส่วน (%)
ครัวเรือน	28,691	30,257	33,216	16,098	-6.5	22
กิจการขนาดเล็ก	13,730	14,342	15,586	7,631	-4.2	10
ธุรกิจ	21,052	21,341	23,005	11,584	0.9	16
อุตสาหกรรม	64,148	60,874	67,952	34,290	2.7	46
ส่วนราชการและองค์กร ที่ไม่แสวงหากำไร	4,392	4,677	5,049	2,324	-6.8	3
เกษตรกรรม	281	318	335	215	-12.1	0.3
การใช้ไฟฟ้าที่ไม่คิดมูลค่า	1,777	1,843	2,034	1,048	4.8	1
อื่นๆ	1,449	1,530	2,123	940	-11.8	1
รวม	135,520	135,181	149,301	74,129	-0.9	100

การใช้ไฟฟ้าในเขตนครหลวง ในช่วง 6 เดือนแรกของปี 2554 อยู่ที่ระดับ 22,006 กิกะวัตต์ชั่วโมง ลดลงจากช่วงเดียวกันของปีก่อนร้อยละ 3.3 โดยกลุ่มผู้ใช้ไฟฟ้าที่มีการใช้ลดลงเมื่อเทียบกับช่วงเดียวกันของปีก่อน ได้แก่ ภาคครัวเรือน ส่วนราชการและองค์กรที่ไม่แสวงหากำไร และกิจการขนาดเล็ก ในขณะที่ภาคธุรกิจและภาคอุตสาหกรรมมีการใช้เพิ่มขึ้นเล็กน้อย

การใช้ไฟฟ้าในเขตภูมิภาค ในช่วง 6 เดือนแรกของปี 2554 อยู่ที่ระดับ 51,291 กิกะวัตต์ชั่วโมง เพิ่มขึ้นเล็กน้อยจากช่วงเดียวกันของปีก่อนร้อยละ 0.1 โดยกลุ่มผู้ใช้ไฟฟ้าที่มีการใช้ลดลงเมื่อเทียบกับช่วงเดียวกันของปีก่อน ได้แก่ ภาคเกษตรกรรม ส่วนราชการและองค์กรที่ไม่แสวงหากำไร ภาคครัวเรือน และกิจการขนาดเล็ก ในขณะที่ภาคอุตสาหกรรมและภาคธุรกิจมีการใช้เพิ่มขึ้น

การใช้ไฟฟ้าภาคอุตสาหกรรม ในช่วง 6 เดือนแรกของปี 2554 การใช้ไฟฟ้าในกลุ่มอุตสาหกรรมที่สำคัญส่วนใหญ่เพิ่มขึ้นเมื่อเทียบกับช่วงเดียวกันของปีก่อน โดยปัจจัยที่ส่งผลกระทบต่อการใช้ไฟฟ้าในภาคอุตสาหกรรมมีดังนี้คือ อุตสาหกรรมอาหารมีการใช้ไฟฟ้าเพิ่มขึ้นร้อยละ 6.7 จากการขยายตัวของการใช้จ่ายเพื่ออุปโภคบริโภคของครัวเรือนในหมวดอาหารที่ขยายตัวร้อยละ 3.1 อุตสาหกรรมพลาสติกมีการใช้ไฟฟ้าเพิ่มขึ้น 2.6 เนื่องจากการผลิตเพื่อส่งออกยังคงขยายตัวอย่างต่อเนื่อง และอุตสาหกรรมอิเล็กทรอนิกส์มีการใช้ไฟฟ้าเพิ่มขึ้น 25.6 เนื่องจากความต้องการสินค้าอิเล็กทรอนิกส์ที่มีเทคโนโลยีระดับสูง เช่น smart phone และ tablet ในขณะที่อุตสาหกรรมเหล็กและเหล็กกล้ามีการใช้ไฟฟ้าลดลงร้อยละ 1.4 เนื่องจากผู้ผลิตมีการผลิตตามคำสั่งซื้อของลูกค้าเท่านั้นไม่มีการสต็อกสินค้าไว้ เนื่องจากเกรงผลกระทบของราคาวัตถุดิบที่สูงขึ้น และอุตสาหกรรมสิ่งทอมีการใช้ไฟฟ้าลดลงเล็กน้อยร้อยละ 0.4 เนื่องจากราคาวัตถุดิบในการผลิตของปีนี้สูงกว่าปีที่ผ่านมาค่อนข้างมากส่งผลให้มีคำสั่งซื้อลดลง โดยมีรายละเอียดการใช้ไฟฟ้าในกลุ่มอุตสาหกรรมที่สำคัญ ดังนี้

การใช้ไฟฟ้าในกลุ่มอุตสาหกรรมที่สำคัญ

หน่วย : กิกะวัตต์ชั่วโมง

ประเภท	2551	2552	2553	ม.ค. - มิ.ย.		เปลี่ยนแปลง (%)		
				2553	2554	2552	2553	2554 (ม.ค.-มิ.ย.)
1. อาหาร	7,598	7,974	8,241	3,997	4,263	5.0	3.3	6.7
2. เหล็กและเหล็กกล้า	5,370	4,384	5,151	2,493	2,459	-18.4	17.5	-1.4
3. สิ่งทอ	4,513	4,268	4,707	2,336	2,327	-5.4	10.3	-0.4
4. พลาสติก	3,699	3,603	4,155	2,043	2,096	-2.6	15.3	2.6
5. อิเล็กทรอนิกส์	4,532	4,203	4,125	2,086	2,620	-7.3	-1.9	25.6
6. ซีเมนต์	4,214	3,766	3,785	1,916	1,940	-10.6	0.5	1.2
7. ยานยนต์	2,913	2,472	3,396	1,651	1,740	-15.1	37.4	5.4
8. เคมีภัณฑ์	2,777	2,607	2,849	1,321	1,395	-6.1	9.3	5.6
9. ยางและผลิตภัณฑ์ยาง	2,516	2,423	2,657	1,320	1,354	-3.7	9.6	2.6
10. การผลิตน้ำแข็ง	2,201	2,342	2,575	1,356	1,215	6.4	9.9	-10.4

การใช้ไฟฟ้าภาคธุรกิจ ในช่วง 6 เดือนแรกของปี 2554 การใช้ไฟฟ้าในกลุ่มธุรกิจที่สำคัญ ส่วนใหญ่ลดลงเมื่อเทียบกับช่วงเดียวกันของปีก่อน เนื่องจากปัจจัยด้านอุณหภูมิที่ต่ำกว่าช่วงเดียวกันของปีก่อน ประกอบกับมีฝนตกหนักในหลายพื้นที่ของประเทศอย่างต่อเนื่องและเกิดอุทกภัยในหลายพื้นที่ ส่งผลให้ธุรกิจบางประเภทมีการใช้ไฟฟ้าลดลง เช่น อพาร์ทเมนต์และเกสต์เฮ้าส์ และธุรกิจโรงแรม นอกจากนี้ ในส่วนของห้างสรรพสินค้า ธุรกิจขายปลีกและขายส่ง มีความต้องการใช้ไฟฟ้าเพิ่มขึ้นเมื่อเทียบกับช่วงเดียวกันของปีก่อน สืบเนื่องจากการขยายตัวของการใช้จ่ายเพื่อการอุปโภคบริโภคของครัวเรือนที่ขยายตัวร้อยละ 3.1 โดยปัจจัยที่สนับสนุนการใช้จ่ายที่สำคัญ ได้แก่ อัตราการว่างงานที่ลดลง และรายได้เกษตรกรอยู่ในเกณฑ์ดี ตามราคาพืชผลหลักที่ยังอยู่ในระดับสูง โดยมีรายละเอียดการใช้ไฟฟ้าในกลุ่มธุรกิจที่สำคัญ ดังนี้

การใช้ไฟฟ้าในกลุ่มธุรกิจที่สำคัญ

หน่วย : กิกะวัตต์ชั่วโมง

ประเภท	2551	2552	2553	ม.ค. - มิ.ย.		เปลี่ยนแปลง(%)		
				2553	2554	2552	2553	2554 (ม.ค.-มิ.ย.)
1. ห้างสรรพสินค้า	3,769	3,889	3,999	1,994	2,062	3.2	2.8	3.4
2. ขายปลีก	3,330	3,385	3,652	1,849	1,867	1.7	7.9	1.0
3. อพาร์ทเมนต์และเกสต์เฮ้าส์	2,418	2,554	2,864	1,476	1,435	5.6	12.1	-2.8
4. โรงแรมทั่วไป	2,211	2,367	2,628	1,356	1,346	7.1	11.0	-0.8
5. อสังหาริมทรัพย์	2,215	2,257	2,456	1,236	1,223	1.9	8.8	-1.1
6. โรงพยาบาลทั่วไป	1,640	1,721	1,891	959	904	5.0	9.8	-5.7
7. ขายส่ง	1,545	1,517	1,740	851	903	-1.8	14.7	6.2
8. ก่อสร้าง	1,145	909	920	474	474	-20.6	1.2	0.0
9. สถาบันการเงิน	870	884	914	461	435	1.6	3.5	-5.7
10. โรงแรมเพื่อการท่องเที่ยว	759	703	699	347	326	-7.4	-0.6	-6.1

ค่าเอฟที ในช่วงเดือนพฤษภาคม - สิงหาคม 2554 อยู่ที่อัตรา 95.81 สตางค์ต่อหน่วย ปรับเพิ่มขึ้นจากอัตรา 86.88 สตางค์ต่อหน่วย ในช่วงเดือนมกราคม - เมษายน 2554 ที่ผ่านมา ทั้งนี้เนื่องจากอัตราแลกเปลี่ยนเงินบาทอ่อนค่าและอัตราการใช้ไฟฟ้าน้อยกว่าที่ประมาณการไว้ รวมทั้งราคาน้ำมันเตาและราคาก๊าซธรรมชาติสูงกว่าที่ประมาณการไว้

11. รายได้สรรพสามิตและฐานะกองทุนน้ำมัน

รายได้สรรพสามิต จากน้ำมันสำเร็จรูปในช่วง 6 เดือนแรกของปี 2554 มีจำนวน 63,401 ล้านบาท

ฐานะกองทุนน้ำมัน ในช่วงต้นปี 2554 สถานะกองทุนน้ำมันเป็นบวกมาตลอด โดยเริ่มมาติดลบในเดือนมิถุนายน 2554 ซึ่งฐานะกองทุนน้ำมันเท่ากับติดลบ 1,253 ล้านบาท

รายได้สรรพสามิต และฐานะกองทุนน้ำมัน

หน่วย : ล้านบาท

ณ สิ้นปี	ภาษีสรรพสามิต	ฐานะกองทุนน้ำมัน	รายรับ (รายจ่าย)
2548	77,021	-76,815	-26,588
2549	74,102	-41,411	35,404
2550	76,962	0	41,411
2551	54,083	11,069	11,069
2552	123,445	21,294	10,225
2553	153,561	27,441	6,147
2554 (ม.ค.-มี.ค.)	63,401	-1,253	-28,694
มกราคม	12,514	25,183	-2,258
กุมภาพันธ์	14,068	21,684	-3,499
มีนาคม	13,536	14,258	-7,426
เมษายน	13,246	1,003	-13,255
พฤษภาคม	4,915	550	-453
มิถุนายน	5,122	-1,253	-1,803

ศูนย์พยากรณ์และสารสนเทศพลังงาน