

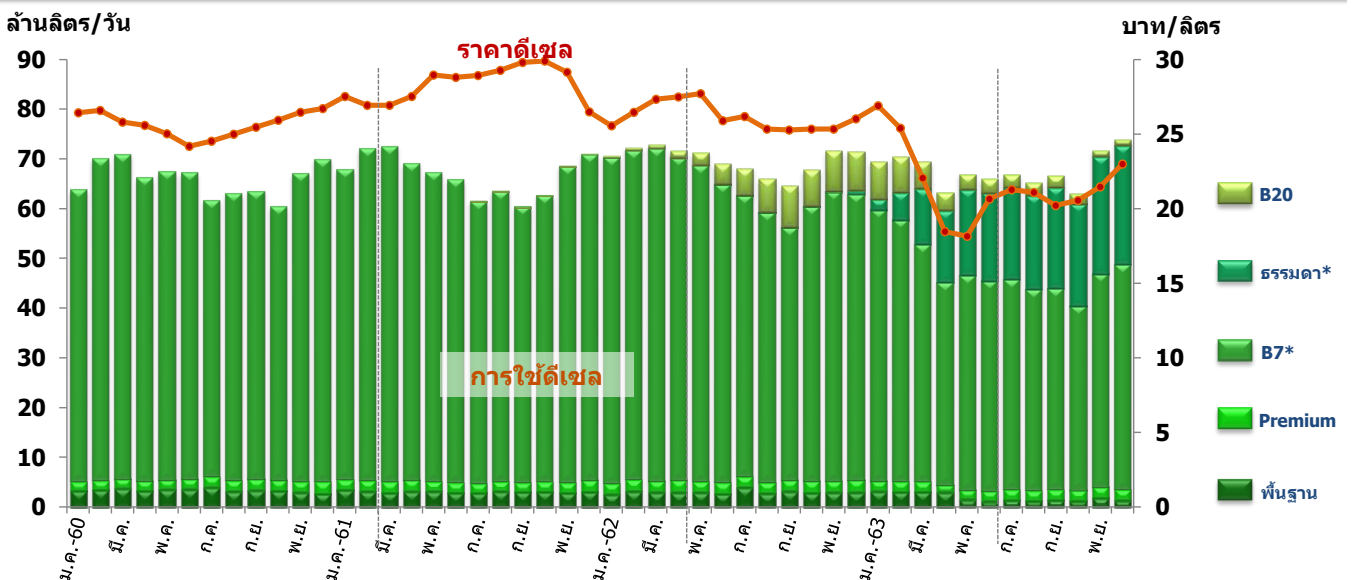
สถานการณ์การใช้น้ำมันและไฟฟ้าของไทย ในปี 2563

● **การใช้น้ำมันกลุ่มดีเซล** เฉลี่ยอยู่ที่ 65.46 ล้านลิตรต่อวัน ลดลง 2.7% จากปีก่อน ส่วนหนึ่งเป็นผลจากการใช้ในการขนส่งผลผลิตทางการเกษตรลดลงจากสถานการณ์ภัยแล้งในช่วงต้นปี และสภาพอากาศที่แปรปรวน รวมถึงสถานการณ์การแพร่ระบาดของเชื้อไวรัสโคโรนา 2019 (Covid-19) ในช่วงต้นปี ส่งผลให้การใช้รถเพื่อเดินทางลดลง โดยราคาขายปลีกเฉลี่ยอยู่ที่ 21.82 บาทต่อลิตร

ในเดือนตุลาคม 2563 ได้มีการเปลี่ยนชื่อชนิดน้ำมันดีเซลเพื่อให้สอดคล้องกับนโยบายของรัฐบาลในการส่งเสริมการใช้น้ำมันดีเซลที่มีสัดส่วนผสมของไบโอดีเซลร้อยละ 10 ให้เป็นน้ำมันพื้นฐานของประเทศ โดยจากเดิมชื่อน้ำมัน “ดีเซลB10” เปลี่ยนชื่อเป็นน้ำมัน “ดีเซลหมุนเร็วธรรมดา” และ น้ำมัน “ดีเซลหมุนเร็วธรรมดา” เปลี่ยนชื่อเป็น น้ำมัน “ดีเซลB7” ทั้งนี้ มีผลตั้งแต่วันที่ 1 ตุลาคม 2563 เป็นต้นไป

การใช้ในกลุ่มดีเซลส่วนใหญ่ 64% เป็นดีเซลB7 อยู่ที่ 41.76 ล้านลิตรต่อวัน ลดลง 27.3% จากปีก่อน ขณะที่การใช้ดีเซลหมุนเร็วธรรมดา เริ่มมียอดการใช้ตั้งแต่เดือนมิถุนายน 2562 และการใช้เพิ่มขึ้นอย่างต่อเนื่องมาอยู่ที่ 16.22 ล้านลิตรต่อวัน คิดเป็นสัดส่วน 25% ของการใช้กลุ่มดีเซลทั้งหมด ในส่วนของ B20 ซึ่งเริ่มจำหน่ายมาตั้งแต่เดือนกรกฎาคม 2561 ปัจจุบันการใช้เฉลี่ยอยู่ที่ 3.47 ล้านลิตรต่อวัน คิดเป็นสัดส่วน 5% ของการใช้กลุ่มดีเซลทั้งหมด การใช้ลดลง 22.2% จากปีก่อน ส่วนหนึ่งเป็นผลมาจากการจูงใจด้านราคาของผลิตภัณฑ์ ดีเซลหมุนเร็วธรรมดา และ B20 ที่ไม่แตกต่างกันมากนัก โดยมีราคาขายปลีกเฉลี่ยอยู่ที่ 19.71 และ 19.34 บาทต่อลิตร ตามลำดับ ซึ่งราคาแตกต่างกัน 37 สตางค์ต่อลิตร ทำให้ผู้ใช้ส่วนใหญ่เลือกใช้ดีเซลหมุนเร็วธรรมดา

การใช้และราคาขายปลีกน้ำมันกลุ่มดีเซล



ชนิดน้ำมัน	ปริมาณการใช้ (ล้านลิตร/วัน)				2563		ราคาขายปลีก (บาท/ลิตร)			
	2560	2561	2562	2563	growth (%) YoY	share (%)	2560	2561	2562	2563
กลุ่มดีเซล	63.78	64.71	67.44	65.46	-2.7	100	25.64	28.34	26.15	21.82
B7*	60.06	61.17	57.58	41.76	-27.3	64	25.64	28.35	26.46	22.56
ธรรมดา (B10)*	0.00	0.00	0.09	16.22	-	25	-	-	24.60	19.71
B20	0.00	0.05	4.47	3.47	-22.2	5	-	25.59	21.96	19.34
พื้นฐาน	1.58	1.36	2.97	1.94	-34.6	3	-	-	-	-
Premium	2.13	2.13	2.33	2.08	-10.2	3	-	-	30.36	27.61**

*วันที่ 1 ต.ค.63 เปลี่ยนชื่อชนิดน้ำมันดีเซลจาก “ดีเซลหมุนเร็วธรรมดา” เปลี่ยนเป็น “ดีเซลB7” และ “ดีเซลB10” เปลี่ยนเป็น “ดีเซลหมุนเร็วธรรมดา”

*น้ำมันดีเซลหมุนเร็วธรรมดา เริ่มจำหน่ายตั้งแต่เดือนมิถุนายน 2562

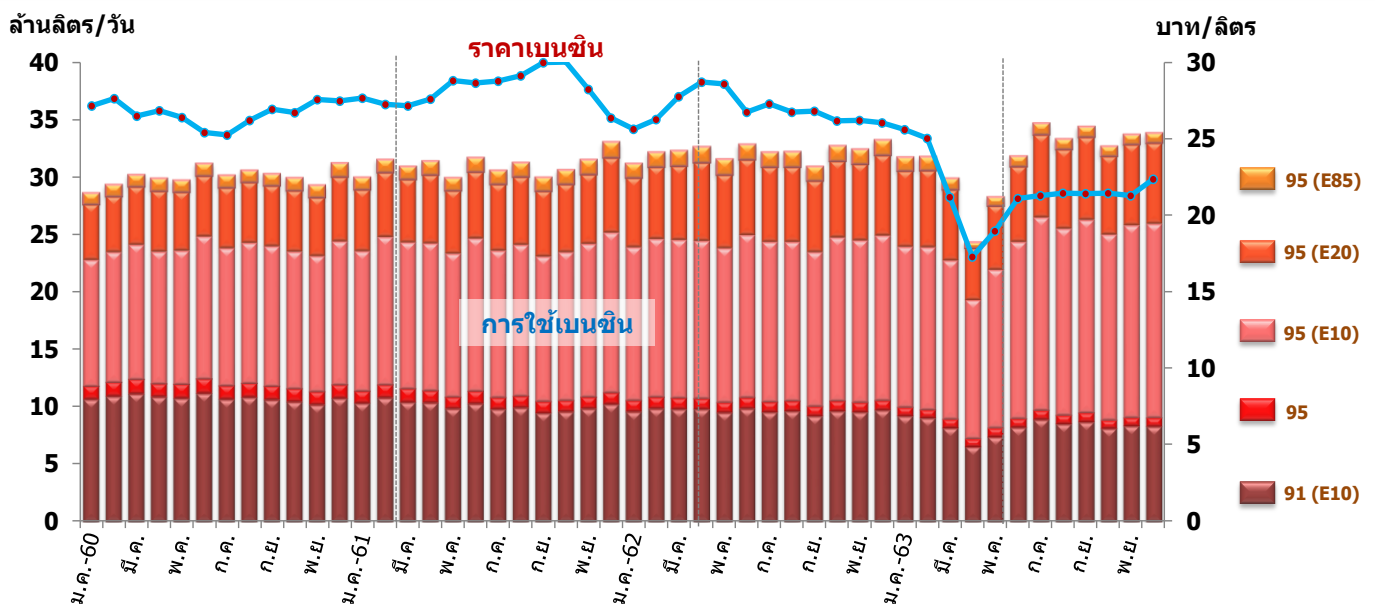
**ราคาขายปลีกเฉพาะราคาเฉลี่ยของ น้ำมันดีเซลพรีเมียม

● **การใช้น้ำมันกลุ่มเบนซิน** เฉลี่ยอยู่ที่ 31.72 ล้านลิตรต่อวัน ลดลง 1.2% จากปีก่อน ส่วนหนึ่งเป็นผลกระทบจากสถานการณ์การแพร่ระบาดของเชื้อไวรัสโคโรนา 2019 (Covid-19) ในช่วงต้นปี 2563 ทำให้ประชาชนส่วนใหญ่อาศัยอยู่ที่บ้านมากขึ้นเพื่อลดความเสี่ยง และลดการแพร่ระบาดของโรคดังกล่าว ในขณะที่ช่วงกลางเดือนพฤษภาคม 2563 เริ่มมีการผ่อนคลายมาตรการ Lock down สำหรับกิจกรรมด้านเศรษฐกิจและการดำเนินชีวิตประจำวัน ประกอบกับมาตรการกระตุ้นการท่องเที่ยวภายในประเทศ "เราเที่ยวด้วยกัน" และ การเพิ่มวันหยุดพิเศษ ส่งผลให้การใช้รถยนต์ส่วนบุคคลซึ่งส่วนใหญ่ใช้น้ำมันกลุ่มเบนซินปรับตัวเพิ่มขึ้นอย่างต่อเนื่อง โดยมีราคาขายปลีกของปี 2563 เฉลี่ยอยู่ที่ 21.53 บาทต่อลิตร

การใช้น้ำมันเบนซิน 95 คิดเป็น 3% ของการใช้น้ำมันกลุ่มเบนซินทั้งหมด มีการใช้เฉลี่ย 0.79 ล้านลิตรต่อวัน ราคาขายปลีกเฉลี่ยอยู่ที่ 29.29 บาทต่อลิตร ลดลง 16.3% จากปีก่อน ส่วนหนึ่งเป็นผลมาจากการจูงใจด้านราคา

การใช้น้ำมันกลุ่มเบนซินส่วนใหญ่ 48% เป็นแก๊สโซฮอล์ 95 (E10) เฉลี่ยอยู่ที่ 15.27 ล้านลิตรต่อวัน การใช้เพิ่มขึ้น 10.3% จากปีก่อน ราคาขายปลีกเฉลี่ยอยู่ที่ 21.94 บาทต่อลิตร ขณะที่การใช้แก๊สโซฮอล์ 91 ลดลง 13.7% อยู่ที่ 8.21 ล้านลิตรต่อวัน คิดเป็นสัดส่วน 25% ของการใช้กลุ่มเบนซินทั้งหมด ราคาขายปลีกเฉลี่ยอยู่ที่ 21.66 บาทต่อลิตร ทั้งนี้ จากราคาของทั้ง 2 ผลิตภัณฑ์ที่ไม่แตกต่างกันมากนัก ประกอบกับการเกิดสถานการณ์การระบาดของเชื้อไวรัส Covid-19 ทั่วโลก ส่งผลต่อเศรษฐกิจ และราคาน้ำมันในตลาดโลกมีแนวโน้มปรับตัวลดลง โดยมีราคาเฉลี่ยแตกต่างกันที่ 28 สตางค์ต่อลิตร ทำให้ผู้ใช้ส่วนใหญ่เลือกใช้แก๊สโซฮอล์ 95 เนื่องจากมีค่าออกเทนสูงกว่า ส่วนการใช้แก๊สโซฮอล์ E20 มีแนวโน้มเพิ่มขึ้นตั้งแต่ช่วงกลางปี 2563 คิดเป็น 21% ของการใช้กลุ่มเบนซินทั้งหมด การใช้เฉลี่ยอยู่ที่ 6.54 ล้านลิตรต่อวัน เพิ่มขึ้น 0.6% จากปีก่อน ราคาขายปลีกเฉลี่ยอยู่ที่ 19.99 บาทต่อลิตร สำหรับการใช้แก๊สโซฮอล์ E85 มีแนวโน้มลดลงตั้งแต่ต้นปี 2563 เฉลี่ยอยู่ที่ 0.9 ล้านลิตรต่อวัน ลดลง 30% จากปีก่อน ราคาขายปลีกเฉลี่ยอยู่ที่ 17.74 บาทต่อลิตร

การใช้และราคาขายปลีกน้ำมันกลุ่มเบนซิน



ชนิดน้ำมัน	ปริมาณการใช้ (ล้านลิตร/วัน)				2563		ราคาขายปลีกเฉลี่ย (บาท/ลิตร)			
	2560	2561	2562	2563	growth (%) YoY	share (%)	2560	2561	2562	2563
กลุ่มเบนซิน	30.06	31.05	32.19	31.72	-1.2	100	26.66	28.31	26.91	21.53
เบนซิน 95	1.23	1.09	0.95	0.79	-16.3	3	34.54	36.32	35.33	29.29
แก๊สโซฮอล์	28.83	29.96	31.24	30.92	-0.7	97	26.33	28.02	26.65	21.33
▪ 91 (E10)	10.64	9.97	9.55	8.21	-13.7	25	26.88	28.69	27.41	21.66
▪ 95 (E10)	11.92	12.98	13.88	15.27	10.3	48	27.15	28.96	27.68	21.94
▪ 95 (E20)	5.21	5.81	6.52	6.54	0.6	21	24.64	26.22	24.67	19.99
▪ 95 (E85)	1.05	1.20	1.29	0.90	-30.0	3	19.97	20.88	20.04	17.74

● **การใช้เชื้อเพลิงในภาคขนส่งทางบก** อยู่ที่ 25,141 พันตันเทียบเท่าน้ำมันดิบ ลดลง 4.9% จากปีก่อน โดยการใช้เชื้อเพลิงในภาคขนส่งทางบกลดลงในทุกกลุ่มเชื้อเพลิง (ไม่รวมไฟฟ้า) ทั้งนี้ ณ สิ้นเดือนธันวาคม 2563 ประเทศไทยมีรถจดทะเบียนสะสมที่อยู่ในระบบทั้งสิ้นประมาณ 41.5 ล้านคัน โดยมีรถจดทะเบียนใหม่สะสมของปี 2563 อยู่ที่ประมาณ 2.6 ล้านคัน โดยมีรถจดทะเบียนใหม่เฉลี่ยประมาณ 2.2 แสนคันต่อเดือน

- **น้ำมันกลุ่มดีเซล** มีสัดส่วนการใช้คิดเป็น 57% ของการใช้เชื้อเพลิงในภาคขนส่งทางบก การใช้ลดลง 2.7% ทั้งนี้ ณ สิ้นเดือนธันวาคม 2563 มีรถดีเซลที่จดทะเบียนสะสมเฉลี่ยอยู่ที่ 11.7 ล้านคัน โดยส่วนใหญ่เป็นรถยนต์บรรทุกส่วนบุคคล (6.5 ล้านคัน) ในปี 2563 มีรถดีเซลที่จดทะเบียนใหม่อยู่ที่ประมาณ 5.8 แสนคัน หรือ เฉลี่ยอยู่ที่ 4.8 หมื่นคันต่อเดือน ชะลอลงเมื่อเทียบกับปีก่อน 13.4%

- **น้ำมันกลุ่มเบนซิน** มีสัดส่วนการใช้คิดเป็น 34% ของการใช้เชื้อเพลิงในภาคขนส่งทางบก การใช้ลดลง 1.2% จากปีก่อน ในขณะที่ยอดการใช้เดือนพฤษภาคม 2563 มีแนวโน้มขยับตัวสูงขึ้นอย่างต่อเนื่อง หลังจากช่วงผ่อนคลายมาตรการ Lock down ส่งผลให้ห้างสรรพสินค้า ร้านอาหาร โรงแรมต่างๆ เริ่มเปิดให้บริการ และประชาชนเริ่มท่องเที่ยวในช่วงวันหยุดยาวพิเศษ ทั้งนี้ ณ สิ้นเดือนธันวาคม 2563 มีรถเบนซินที่จดทะเบียนสะสมเฉลี่ยอยู่ที่ 28.4 ล้านคัน ส่วนใหญ่เป็นรถจักรยานยนต์ (21.4 ล้านคัน) และรถยนต์นั่งส่วนบุคคลไม่เกิน 7 คน (6.5 ล้านคัน) โดยในปี 2563 มีรถเบนซินที่จดทะเบียนใหม่เฉลี่ยอยู่ที่ 2 ล้านคัน หรือ เฉลี่ยอยู่ที่ 1.7 แสนคันต่อเดือน ชะลอลงเมื่อเทียบกับปีก่อน 13.1%

- **NGV** มีสัดส่วนการใช้คิดเป็น 5% ของการใช้เชื้อเพลิงในภาคขนส่งทางบก การใช้ลดลงถึง 28.1% ส่วนหนึ่งเกิดจากการเดินทางที่ลดลงประกอบกับผู้บริโภคหันกลับไปใช้น้ำมันเนื่องจากราคาน้ำมันอยู่ในระดับต่ำและสถานีบริการมีอย่างทั่วถึงมากกว่า ทั้งนี้ ณ สิ้นเดือนธันวาคม 2563 มีรถ NGV ที่จดทะเบียนสะสมเฉลี่ยอยู่ที่ 3.6 แสนคัน ส่วนใหญ่ 79% เป็นรถที่ใช้ NGV ร่วมกับน้ำมันกลุ่มเบนซิน ในปี 2563 มีรถ NGV ที่จดทะเบียนใหม่สะสมอยู่ที่ประมาณ 8 พันคัน หรือ เฉลี่ยเพียง 660 คันต่อเดือน ชะลอลงเมื่อเทียบกับปีก่อน 27.2% ส่วนราคาขายปลีก NGV เฉลี่ยอยู่ที่ 14.65 บาทต่อลิตร

- **LPG** มีสัดส่วนการใช้คิดเป็น 4% ของการใช้เชื้อเพลิงในภาคขนส่งทางบก การใช้ลดลงถึง 26.4% จากปีก่อน ทั้งนี้ ณ สิ้นเดือนธันวาคม 2563 ทั่วประเทศ มีรถ LPG ที่จดทะเบียนสะสมเฉลี่ยอยู่ที่ 7.5 แสนคัน โดยส่วนใหญ่ 97% เป็นรถที่ใช้ LPG ร่วมกับน้ำมันกลุ่มเบนซิน และในปี 2563 รถ LPG ที่จดทะเบียนใหม่อยู่ที่ประมาณ 3 พันคัน หรือ เฉลี่ยประมาณ 250 คันต่อเดือน ชะลอลงเมื่อเทียบกับปีก่อน 31.3% ส่วนราคาขายปลีก LPG เฉลี่ยอยู่ที่ 19.53 บาทต่อลิตร หรือ 10.55 บาทต่อลิตร

- **ไฟฟ้า** มีการใช้ไฟฟ้าของยานยนต์ไฟฟ้าในสถานีอัดประจุไฟฟ้า (EV Charging Station) เพิ่มขึ้นจากปีก่อนกว่าเท่าตัว สอดคล้องกับจำนวนยานยนต์ไฟฟ้าแบตเตอรี่ (BEV) ในปี 2563 ที่จดทะเบียนใหม่ประมาณ 3 พันคัน หรือเฉลี่ยอยู่ที่ 250 คันต่อเดือน ซึ่งมากกว่าในช่วงเดียวกันของปีก่อนที่จดทะเบียนใหม่เฉลี่ยอยู่ที่ 130 คันต่อเดือน ทั้งนี้ มียานยนต์ไฟฟ้าจดทะเบียนสะสม ณ สิ้นเดือนธันวาคม 2563 อยู่ที่ 5,685 คัน ส่วนราคาขายปลีกเฉลี่ยอยู่ที่ 2.64 บาทต่อหน่วย (สำหรับแรงดันไฟฟ้าไม่น้อยกว่า 22 kV)

การใช้เชื้อเพลิงในภาคขนส่งทางบก

ชนิดเชื้อเพลิง	ปริมาณการใช้เชื้อเพลิงในภาคขนส่งทางบก						ราคาขายปลีกเฉลี่ย	จำนวนรถ* ณ สิ้นเดือนธ.ค. 63
	ktoe				2563			
	2560	2561	2562	2563	growth (%) YoY	share (%)	2563	
กลุ่มเบนซิน (ล้านลิตร/วัน)	8,175 (30.1)	8,444 (31.0)	8,755 (32.2)	8,649 (31.7)	-1.2	34	21.53 บาท/ลิตร	28.4 ล้านคัน
กลุ่มดีเซล (ล้านลิตร/วัน)	13,618 (43.3)	13,960 (44.4)	14,758 (46.9)	14,365 (45.5)	-2.7	57	21.82 บาท/ลิตร	11.7 ล้านคัน
LPG (พันตัน)	1,539 (1,319)	1,366 (1,171)	1,194 (1,023)	879 (753)	-26.4	4	10.55 บาท/ลิตร	7.5 แสนคัน (97% เป็น LPG+เบนซิน)
NGV (พันตัน)	2,179 (2,464)	1,980 (2,226)	1,807 (1,966)	1,248 (1,413)	-28.1	5	14.65 บาท/กก.	3.6 แสนคัน (79% เป็น NGV+เบนซิน)
ไฟฟ้า (ล้านหน่วย)	-	0.0039 (0.0455)	0.0039 (0.0454)	0.0077 (0.0909)	100.0	-	2.64 บาท/หน่วย (สำหรับแรงดันไฟฟ้าไม่น้อยกว่า 22 kV)**	5,685 คัน (ยานยนต์ไฟฟ้าแบตเตอรี่ : BEV)
รวม	25,512	25,750	26,514	25,141	-4.9	100		

*จำนวนรถจดทะเบียนสะสม จากกรมการขนส่งทางบก
**ราคาขายปลีกเฉลี่ยสำหรับสถานีอัดประจุไฟฟ้า (มติดการประเมินคณะกรรมการนโยบายพลังงานแห่งชาติ 19 มี.ค. 2563)

● **การใช้ไฟฟ้าในระบบ 3 การไฟฟ้า** การใช้ไฟฟ้าอยู่ที่ 187,047 GWh ลดลง 3.1% จากปีก่อน การใช้ไฟฟ้าในภาคอุตสาหกรรมและภาคธุรกิจลดลงตั้งแต่ช่วงต้นปี เนื่องจากการชะลอตัวของเศรษฐกิจทั้งของไทยและของโลก อันเป็นผลกระทบจากสถานการณ์การแพร่ระบาดของไวรัส Covid-19 ในขณะที่ช่วงกลางปี 2563 มีแนวโน้มการใช้ไฟฟ้าเพิ่มขึ้นอย่างต่อเนื่องจากการผ่อนคลายมาตรการ Lock Down ของภาครัฐ

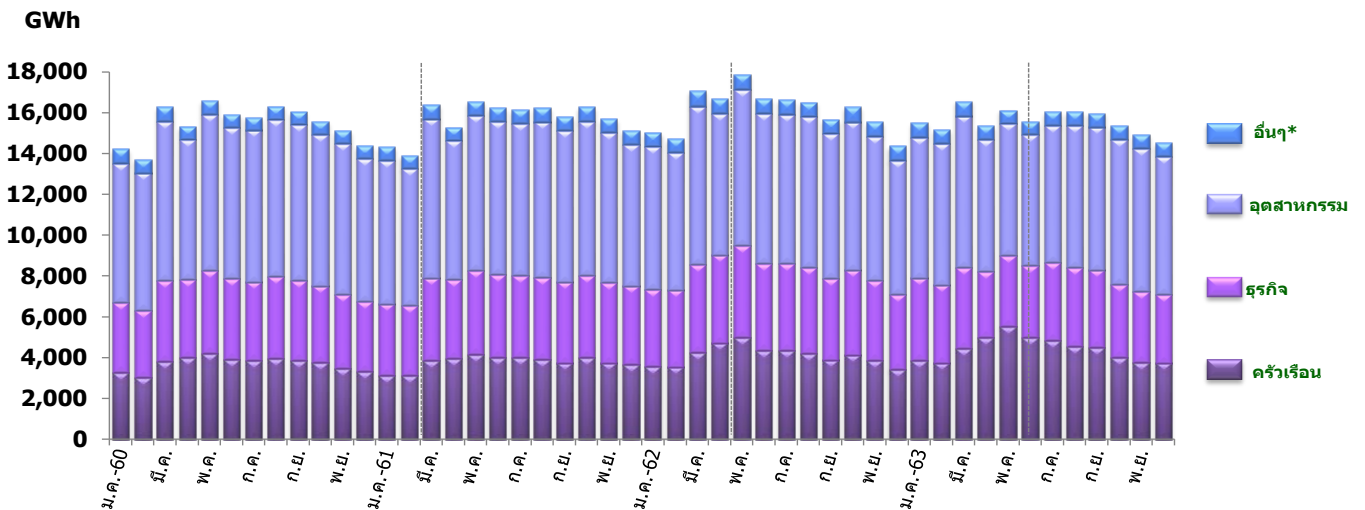
สาขาอุตสาหกรรม มีสัดส่วนการใช้ไฟฟ้า 44% การใช้ลดลง 4.6% จากการลดกำลังการผลิตสินค้าตามความต้องการใช้ทั้งภายในและภายนอกประเทศที่ลดลง โดยกลุ่มอุตสาหกรรมที่มีการใช้ไฟฟ้าอยู่ในระดับสูงพบว่ามีการใช้ไฟฟ้าลดลงทุกกลุ่ม โดยเฉพาะอย่างยิ่ง อุตสาหกรรมสิ่งทอ อุตสาหกรรมยานยนต์ และ อุตสาหกรรมพลาสติก มีการใช้ไฟฟ้าลดลงถึง 18.9% 18.7% และ 3.7% ตามลำดับ เมื่อเทียบกับปีก่อน ตามการชะลอตัวของเศรษฐกิจ

สาขาธุรกิจ มีสัดส่วนการใช้ไฟฟ้า 24% การใช้ลดลง 10.5% โดยกลุ่มธุรกิจที่ใช้ไฟฟ้าในระดับสูงที่มีการใช้ไฟฟ้าลดลงอย่างชัดเจนคือ โรงแรม ภัตตาคาร/ไนต์คลับ และ ห้างสรรพสินค้า ลดลง 36.4% 18.4% และ

15.5% ตามลำดับ เป็นผลจากมาตรการ Lock Down ต่างๆ และการจำกัดการเดินทางระหว่างประเทศสำหรับการท่องเที่ยว เพื่อลดการแพร่ระบาดของไวรัส Covid-19 ในขณะที่ห้างสรรพสินค้ามีแนวโน้มการใช้ไฟฟ้าเพิ่มขึ้นตั้งแต่เดือน พฤษภาคม 2563 ในส่วนการใช้ไฟฟ้ากลุ่มธุรกิจโรงแรมเริ่มขยับตัวสูงขึ้นตั้งแต่เดือน กรกฎาคม 2563 จากการผ่อนคลายมาตรการ Lock Down ของภาครัฐ รวมถึงการส่งเสริมการท่องเที่ยวในประเทศ (มาตรการเราเที่ยวด้วยกัน) และการประกาศวันหยุดชดเชยพิเศษ เพื่อกระตุ้นเศรษฐกิจการท่องเที่ยวในประเทศ สอดคล้องกับอัตราการเข้าพักในที่พักทั่วประเทศที่เพิ่มขึ้นอย่างต่อเนื่องตั้งแต่เดือน กรกฎาคม อยู่ที่ร้อยละ 25 โดยในเดือนธันวาคม 2563 มีอัตราการเข้าพักในที่พักทั่วประเทศอยู่ที่ร้อยละ 32

สาขาครัวเรือน มีสัดส่วนการใช้ไฟฟ้า 28% การใช้เพิ่มขึ้น 7.4% จากปีก่อน ส่วนหนึ่งเป็นผลจากสภาพอากาศที่ร้อนและแปรปรวน มีการใช้เครื่องปรับอากาศมากขึ้น รวมทั้งมาตรการลดการแพร่ระบาดของไวรัส Covid-19 ส่งผลให้ประชาชนส่วนใหญ่ลดการเดินทางและประชาชนส่วนหนึ่งทำงานที่บ้านมากขึ้น (Work From Home) ในช่วงต้นปี อีกทั้งมาตรการช่วยเหลือผู้ใช้ไฟฟ้าที่ได้รับผลกระทบจากการระบาดของไวรัส Covid-19 ในช่วงเดือนมีนาคม – พฤษภาคม 2563 ส่งผลกระตุ้นให้ผู้ใช้ไฟฟ้ามีการใช้ไฟฟ้าเพิ่มขึ้น

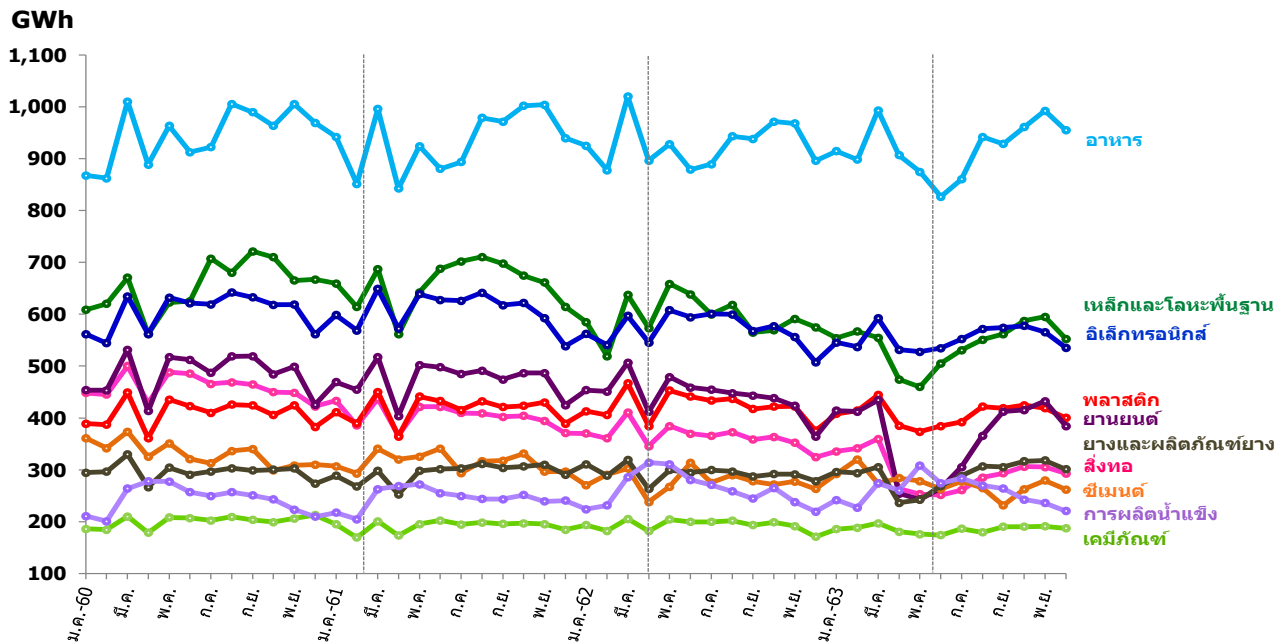
การใช้ไฟฟ้า



สาขา	ปริมาณการใช้ไฟฟ้า (GWh)				2563	
	2560	2561	2562	2563	growth (%) YoY	share (%)
ครัวเรือน	44,374	45,205	49,202	52,860	7.4	28
ธุรกิจ	45,100	46,764	49,128	43,950	-10.5	24
อุตสาหกรรม	87,772	87,829	86,104	82,158	-4.6	44
อื่นๆ*	7,878	8,034	8,526	8,078	-5.3	4
รวม	185,124	187,832	192,960	187,047	-3.1	100

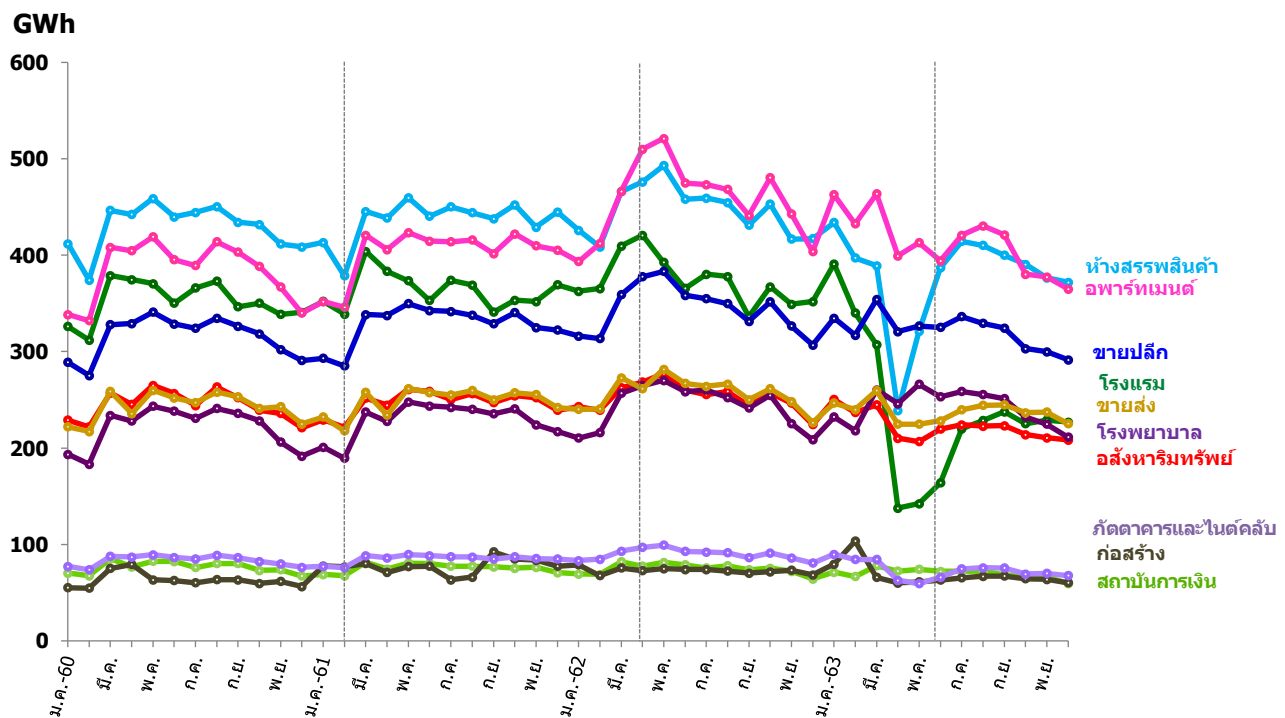
*องค์กรไม่แสวงหากำไร สุนัขเพื่อการเกษตร ไฟชั๊วครัว ไฟสาธารณะ EV Charging Station และอื่นๆ

การใช้ไฟฟ้า (กลุ่มอุตสาหกรรมที่สำคัญ)



ปี 2563	อาหาร	อิเล็กทรอนิกส์	เหล็กและโลหะพื้นฐาน	พลาสติก	ยานยนต์	สิ่งทอ	ซีเมนต์	การผลิตน้ำแข็ง	ยางและผลิตภัณฑ์ยาง	เคมีภัณฑ์
Growth (%)	▼ 0.7	▼ 3.1	▼ 8.9	▼ 3.7	▼ 18.7	▼ 18.9	▼ 1.4	▼ 1.3	▼ 1.2	▼ 4.1

การใช้ไฟฟ้า (กลุ่มธุรกิจที่สำคัญ)



ปี 2563	อพาร์ทเมนต์และเกสต์เฮาส์	ขยายปลีก	โรงพยาบาล/สถานบริการทางการแพทย์	ห้างสรรพสินค้า	ขยายส่ง	อสังหาริมทรัพย์	โรงแรม	สถาบันการเงิน	กักตุนและไนต์คลับ	ก่อสร้าง
Growth (%)	▼ 9.6	▼ 6.5	▼ 0.3	▼ 15.5	▼ 7.4	▼ 12.0	▼ 36.4	▼ 6.5	▼ 18.4	▼ 6.0