

สถานการณ์การใช้น้ำมันและไฟฟ้าของไทย ในช่วง 2 เดือนแรก ของปี 2564

● **การใช้น้ำมันกลุ่มดีเซล** ในช่วง 2 เดือนแรกของปี 2564 การใช้เฉลี่ยอยู่ที่ 65.22 ล้านลิตรต่อวัน ลดลง 5.4% จากช่วงเดียวกันของปีก่อน ในขณะที่การใช้น้ำมันกลุ่มดีเซลในเดือนกุมภาพันธ์ 2564 เพิ่มขึ้น 3.3% เมื่อเทียบกับเดือนก่อนหน้า ส่วนหนึ่งเป็นผลจากการใช้ในการขนส่งผลผลิตทางการเกษตรที่เริ่มมีสัญญาณฟื้นตัวตามกิจกรรมทางเศรษฐกิจที่ปรับดีขึ้น จากการแพร่ระบาดของเชื้อไวรัสโควิด-19 ระลอกใหม่ในประเทศที่เริ่มคลี่คลายลง รวมถึงการส่งเสริมมาตรการสนับสนุนกำลังซื้อของภาครัฐ อาทิ โครงการคนละครึ่ง โครงการเราชนะ เป็นต้น ซึ่งมีส่วนช่วยกระตุ้นความต้องการอุปโภคบริโภคภายในประเทศสอดคล้องกับดัชนีราคาผู้ผลิตในหมวดผลิตภัณฑ์เกษตรกรรมและการประมง ที่ขยายตัว 3.9% ในเดือนกุมภาพันธ์ 2564 ตามความต้องการของตลาดทั้งในและต่างประเทศ โดยมีราคาขายปลีกเฉลี่ยอยู่ที่ 23.71 บาทต่อลิตร

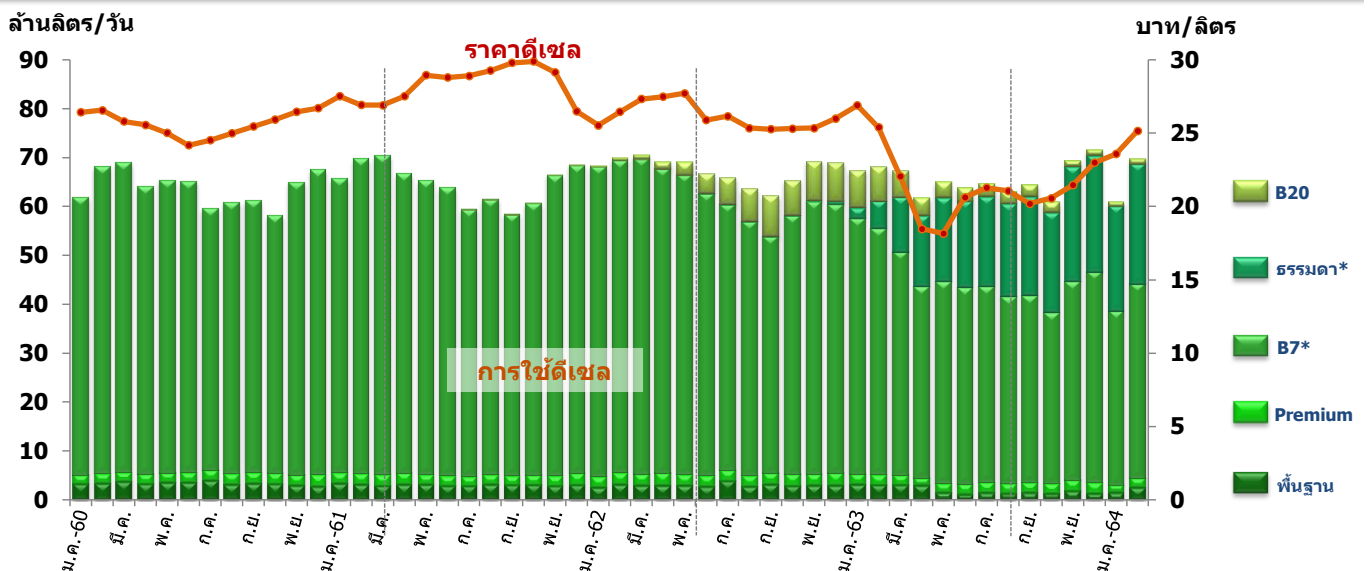
การใช้ในกลุ่มดีเซลส่วนใหญ่ 58% เป็นดีเซล B7 เฉลี่ยอยู่ที่ 37.55 ล้านลิตรต่อวัน ลดลง 28.0%

จากช่วงเดียวกันของปีก่อน ราคาเฉลี่ยอยู่ที่ 25.54 บาทต่อลิตร ขณะที่การใช้ดีเซลหมุนเร็วธรรมดา คิดเป็นสัดส่วน 35% ของการใช้กลุ่มดีเซลทั้งหมด เพิ่มขึ้นอย่างต่อเนื่องตั้งแต่เริ่มจำหน่ายในปี 2562 ส่วนหนึ่งเป็นผลมาจากนโยบายการจูงใจด้านราคาของภาครัฐ โดยการใช้เฉลี่ยอยู่ที่ 22.95 ล้านลิตรต่อวัน ราคาเฉลี่ยอยู่ที่ 22.54 บาทต่อลิตร

ในส่วนของ B20 ซึ่งเริ่มจำหน่ายมาตั้งแต่ปี 2561 การใช้เฉลี่ยอยู่ที่ 1.03 ล้านลิตรต่อวัน คิดเป็นสัดส่วน 1% ของการใช้กลุ่มดีเซลทั้งหมด ลดลง 86.2% จากช่วงเดียวกันของปีก่อน ส่วนหนึ่งเป็นผลมาจากการจูงใจด้านราคาของผลิตภัณฑ์ ดีเซลหมุนเร็วธรรมดา และ B20 ซึ่งราคาแตกต่างกันอยู่ที่ 23 สตางค์ต่อลิตร โดย B20 มีราคาขายปลีกเฉลี่ยอยู่ที่ 22.31 บาทต่อลิตร

สำหรับการใช้น้ำมันดีเซลพรีเมียม คิดเป็นสัดส่วน 3% ของการใช้กลุ่มดีเซลทั้งหมด ลดลง 22.1% จากช่วงเดียวกันของปีก่อน ราคาเฉลี่ยอยู่ที่ 30.96 บาทต่อลิตร

การใช้และราคาขายปลีกน้ำมันกลุ่มดีเซล



ชนิดน้ำมัน	ปริมาณการใช้ (ล้านลิตร/วัน)					2564 (ม.ค.-ก.พ.)		ราคาขายปลีก (บาท/ลิตร)				
	2560	2561	2562	2563	2564 (ม.ค.-ก.พ.)	growth (%) YoY	share (%)	2560	2561	2562	2563	2564 (ม.ค.-ก.พ.)
กลุ่มดีเซล	63.78	64.71	67.44	65.46	65.22	-5.4	100	25.64	27.39	25.19	20.92	23.71
B7*	60.06	61.17	57.58	41.76	37.55	-28.0	58	25.64	28.35	26.46	22.56	25.54
ธรรมดา* (B10)	0.00	0.00	0.09	16.22	22.95	-	35	-	-	24.60	19.71	22.54
B20	0.00	0.05	4.47	3.47	1.03	-86.2	1	-	25.59	21.96	19.34	22.31
พื้นฐาน	1.58	1.36	2.97	1.94	1.98	-36.6	3	-	-	-	-	-
Premium	2.13	2.13	2.33	2.08	1.71	-22.1	3	-	-	30.36**	27.61**	30.96**

**วันที่ 1 ต.ค.63 เปลี่ยนชื่อชนิดน้ำมันดีเซลจาก "ดีเซลหมุนเร็วธรรมดา" เปลี่ยนเป็น "ดีเซล B7" และ "ดีเซล B10" เปลี่ยนเป็น "ดีเซลหมุนเร็วธรรมดา"

*น้ำมันดีเซลหมุนเร็วธรรมดา เริ่มจำหน่ายตั้งแต่วันที่ 1 มิถุนายน 2562

**ราคาขายปลีกเฉพาะราคาเฉลี่ยของ น้ำมันดีเซลพรีเมียม

● **การใช้น้ำมันกลุ่มเบนซิน** ในช่วง 2 เดือนแรกของปี เฉลี่ยอยู่ที่ 29.63 ล้านลิตรต่อวัน ลดลง 8.3% จากช่วงเดียวกันของปีก่อน ซึ่งการใช้น้ำมันกลุ่มเบนซินลดลงในทุกผลิตภัณฑ์ยกเว้นแก๊สโซฮอล์95 (E10) โดยมีราคาขายปลีกเฉลี่ย 24.64 บาทต่อลิตร ในขณะที่การใช้ของเดือนกุมภาพันธ์ 2564 เพิ่มขึ้น 6.6% เมื่อเทียบกับเดือนก่อนหน้า ส่วนหนึ่งเป็นผลจากการแพร่ระบาดของเชื้อไวรัสโควิด-19 ระลอกใหม่ในประเทศที่เริ่มคลี่คลายลง รวมถึงมาตรการสนับสนุนกำลังซื้อของผู้บริโภคจากภาครัฐ ส่งผลต่อความเชื่อมั่นของประชาชนทำให้การดำเนินกิจการและกิจกรรมทางเศรษฐกิจปรับตัวดีขึ้น อีกทั้งประชาชนส่วนใหญ่ยังคงกังวลต่อการแพร่ระบาดของไวรัสโควิด-19 จึงใช้รถยนต์ส่วนตัวเป็นพาหนะเพื่อลดความเสี่ยง และป้องกันการแพร่ระบาดของโรคดังกล่าว

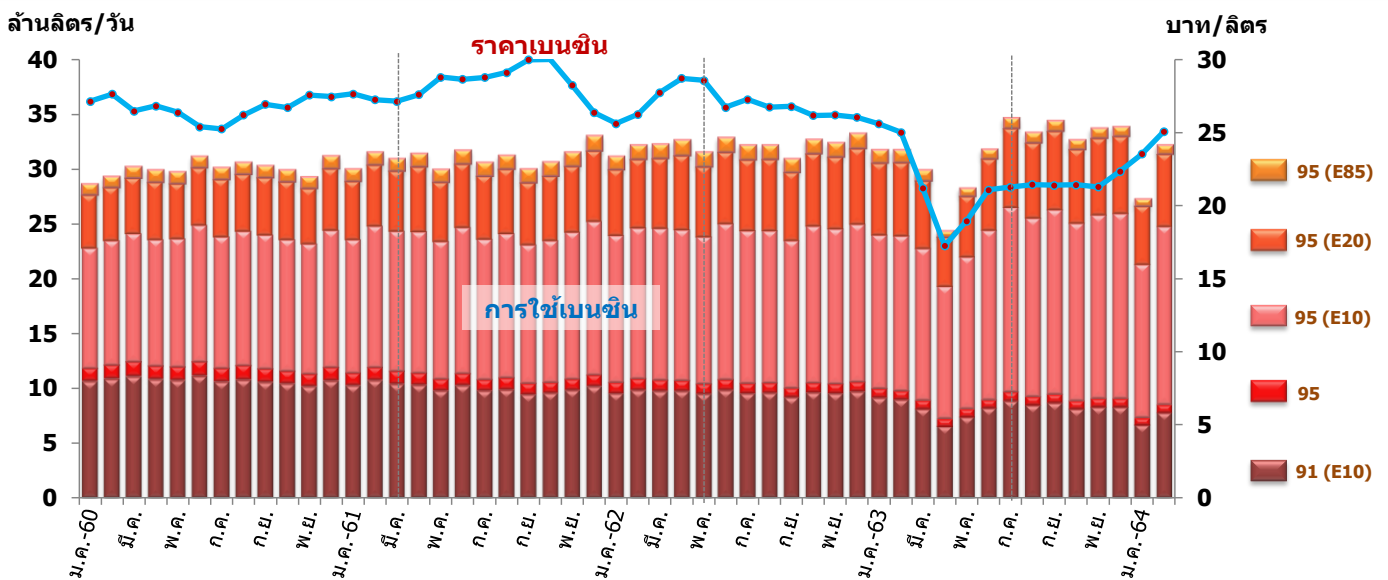
การใช้น้ำมันกลุ่มเบนซินส่วนใหญ่ 51% เป็นแก๊สโซฮอล์95 (E10) เฉลี่ยอยู่ที่ 15.05 ล้านลิตรต่อวัน เพิ่มขึ้น 5.0% จากช่วงเดียวกันของปีก่อน ราคาขายปลีกเฉลี่ยอยู่ที่ 24.64 บาทต่อลิตร ขณะที่การใช้แก๊สโซฮอล์91 ลดลง 21.8% การใช้เฉลี่ยอยู่ที่ 7.18 ล้านลิตรต่อวัน คิดเป็นสัดส่วน 24% ของการใช้กลุ่มเบนซินทั้งหมด ราคาขายปลีกเฉลี่ยอยู่ที่ 24.33 บาทต่อลิตร

ทั้งนี้ จากราคาของทั้ง 2 ผลิตภัณฑ์ที่ไม่แตกต่างกันมากนัก ประกอบกับการเกิดสถานการณ์การระบาดของเชื้อไวรัส Covid-19 ทั่วโลก ส่งผลต่อเศรษฐกิจ และราคาน้ำมันในตลาดโลกที่มีความผันผวน โดยมีราคาเฉลี่ยแตกต่างกันที่ 31 สตางค์ต่อลิตร ทำให้ผู้ใช้ส่วนใหญ่เลือกใช้แก๊สโซฮอล์ 95 เนื่องจากมีค่าออกเทนสูงกว่า

การใช้น้ำมันเบนซิน 95 คิดเป็น 2% ของการใช้ น้ำมันกลุ่มเบนซินทั้งหมด มีการใช้เฉลี่ย 0.71 ล้านลิตรต่อวัน ราคาขายปลีกเฉลี่ยอยู่ที่ 32.23 บาทต่อลิตร ลดลง 13.2% จากช่วงเดียวกันของปีก่อน ส่วนหนึ่งเป็นผลมาจากการจูงใจด้านราคาของผลิตภัณฑ์แก๊สโซฮอล์ ประกอบกับรถยนต์ที่ใช้เบนซินเป็นเชื้อเพลิงส่วนใหญ่สามารถรองรับน้ำมันแก๊สโซฮอล์ได้

การใช้แก๊สโซฮอล์ E20 คิดเป็น 21% ของกลุ่มเบนซินทั้งหมด เฉลี่ยอยู่ที่ 5.97 ล้านลิตรต่อวัน ลดลง 11.7% จากช่วงเดียวกันของปีก่อน ราคาขายปลีกเฉลี่ยอยู่ที่ 23.11 บาทต่อลิตร สำหรับการใช้น้ำมันแก๊สโซฮอล์ E85 การใช้เฉลี่ยอยู่ที่ 0.72 ล้านลิตรต่อวัน ลดลง 40.4% จากช่วงเดียวกันของปีก่อน ราคาขายปลีกเฉลี่ยอยู่ที่ 19.66 บาทต่อลิตร

การใช้และราคาขายปลีกน้ำมันกลุ่มเบนซิน



ชนิดน้ำมัน	ปริมาณการใช้ (ล้านลิตร/วัน)					2564 (ม.ค.-ก.พ.)		ราคาขายปลีกเฉลี่ย (บาท/ลิตร)				
	2560	2561	2562	2563	2564 (ม.ค.-ก.พ.)	growth (%) YoY	share (%)	2560	2561	2562	2563	2564 (ม.ค.-ก.พ.)
กลุ่มเบนซิน	30.06	31.05	32.19	31.72	29.63	-8.3	100	26.66	28.31	26.91	21.53	24.32
เบนซิน 95	1.23	1.09	0.95	0.79	0.71	-13.2	2	34.54	36.32	35.33	29.29	32.23
แก๊สโซฮอล์	28.83	29.96	31.24	30.92	28.92	-8.2	98	26.33	28.02	26.65	21.33	24.12
▪ 91 (E10)	10.64	9.97	9.55	8.21	7.18	-21.8	24	26.88	28.69	27.41	21.66	24.33
▪ 95 (E10)	11.92	12.98	13.88	15.27	15.05	5.0	51	27.15	28.96	27.68	21.94	24.64
▪ 95 (E20)	5.21	5.81	6.52	6.54	5.97	-11.7	21	24.64	26.22	24.67	19.99	23.11
▪ 95 (E85)	1.05	1.20	1.29	0.90	0.72	-40.4	2	19.97	20.88	20.04	17.74	19.66

● **การใช้เชื้อเพลิงในภาคขนส่งทางบก** ในช่วง 2 เดือนแรกของปี 2564 การใช้อยู่ที่ 4,075 พันตันเทียบเท่าน้ำมันดิบลดลง 5.2% จากช่วงเดียวกันของปีก่อน โดยการใช้เชื้อเพลิงในภาคขนส่งทางบกลดลงในเกือบทุกกลุ่มเชื้อเพลิง (ไม่รวมกลุ่มดีเซลและไฟฟ้า) ทั้งนี้ ณ สิ้นเดือนกุมภาพันธ์ 2564 ประเทศไทยมีรถจดทะเบียนสะสมที่อยู่ในระบบทั้งสิ้นประมาณ 41.6 ล้านคัน โดยมีรถจดทะเบียนใหม่สะสมของปี 2564 อยู่ที่ประมาณ 4.6 แสนคัน ลดลงจากช่วงเดียวกันของปีก่อน 7%

- **น้ำมันกลุ่มดีเซล** มีสัดส่วนการใช้สูงสุดคิดเป็น 61% ของการใช้เชื้อเพลิงในภาคขนส่งทางบก การใช้เพิ่มขึ้น 2.6% ส่วนหนึ่งเป็นผลจากการใช้ในการขนส่งผลผลิตทางการเกษตรที่เริ่มมีสัญญาณฟื้นตัวตามกิจกรรมทางเศรษฐกิจที่ปรับดีขึ้นจากการแพร่ระบาดของเชื้อไวรัสโควิด-19 ระลอกใหม่ในประเทศที่เริ่มคลี่คลายลง ทั้งนี้ ณ สิ้นเดือนกุมภาพันธ์ 2564 มีรถดีเซลที่จดทะเบียนสะสมอยู่ที่ 11.7 ล้านคัน โดยส่วนใหญ่เป็นรถยนต์บรรทุกส่วนบุคคล (6.5 ล้านคัน)

- **น้ำมันกลุ่มเบนซิน** มีสัดส่วนการใช้คิดเป็น 32% ของการใช้เชื้อเพลิงในภาคขนส่งทางบก การใช้ลดลง 8.3% จากช่วงเดียวกันของปีก่อน ทั้งนี้ ณ สิ้นเดือนกุมภาพันธ์ 2564 มีรถเบนซินที่จดทะเบียนสะสมอยู่ที่ 28.5 ล้านคัน ส่วนใหญ่เป็นรถจักรยานยนต์ (21.4 ล้านคัน) และรถยนต์นั่งส่วนบุคคลไม่เกิน 7 คน (6.5 ล้านคัน) โดยในช่วง 2 เดือนแรกของปี 2564 มีรถเบนซินที่จดทะเบียนใหม่เฉลี่ยอยู่ที่ 1.8 แสนคัน ชะลอลงเมื่อเทียบกับช่วงเดียวกันของปีก่อน 7.8%

- **NGV** มีสัดส่วนการใช้คิดเป็น 4% ของการใช้เชื้อเพลิงในภาคขนส่งทางบก ลดลงถึง 43% ส่วนหนึ่งเกิดจากการเดินทางที่ลดลงประกอบกับผู้บริโภคหันกลับไปใช้น้ำมันเนื่องจากราคาน้ำมันอยู่ในระดับต่ำและสถานีบริการมีอย่างทั่วถึงมากกว่า ทั้งนี้ ณ สิ้นเดือนกุมภาพันธ์ 2564 มีรถ NGV ที่จดทะเบียนสะสมอยู่ที่ 3.6 แสนคัน ส่วนใหญ่ 79% เป็นรถที่ใช้ NGV ร่วมกับน้ำมันกลุ่มเบนซิน ส่วนราคาขายปลีก NGV เฉลี่ยอยู่ที่ 13.41 บาทต่อกิโลกรัม

- **LPG** มีสัดส่วนการใช้คิดเป็น 3% ของการใช้เชื้อเพลิงในภาคขนส่งทางบก การใช้ลดลงถึง 31.2% จากช่วงเดียวกันของปีก่อน ทั้งนี้ ณ สิ้นเดือนกุมภาพันธ์ 2564 ทั่วประเทศ มีรถ LPG ที่จดทะเบียนสะสมเฉลี่ยอยู่ที่ 7.3 แสนคัน โดยส่วนใหญ่ 97% เป็นรถที่ใช้ LPG ร่วมกับน้ำมันกลุ่มเบนซิน และในช่วง 2 เดือนแรกของปี 2564 รถ LPG ที่จดทะเบียนใหม่เฉลี่ยอยู่ที่ 150 คัน ชะลอลงลงเมื่อเทียบกับช่วงเดียวกันของปีก่อน 60% ส่วนราคาขายปลีก LPG เฉลี่ยอยู่ที่ 18.87 บาทต่อกิโลกรัม หรือ 10.19 บาทต่อลิตร

- **ไฟฟ้า** มีการใช้ไฟฟ้าของยานยนต์ไฟฟ้าในสถานีอัดประจุไฟฟ้า (EV Charging Station) เพิ่มขึ้นจากปีก่อนเกินกว่าเท่าตัวสอดคล้องกับจำนวนยานยนต์ไฟฟ้าแบตเตอรี่ (BEV) ในปี 2564 มียานยนต์ไฟฟ้าจดทะเบียนสะสม ณ สิ้นเดือนกุมภาพันธ์ อยู่ที่ 6,336 คัน โดยในช่วง 2 เดือนแรกของปี 2564 มียานยนต์ไฟฟ้าจดทะเบียนใหม่เฉลี่ยอยู่ที่ 365 คัน ซึ่งมากกว่าในช่วงเดียวกันของปีก่อน 17.2% ส่วนราคาขายปลีกไฟฟ้าเฉลี่ยอยู่ที่ 2.64 บาทต่อหน่วย (สำหรับแรงดันไฟฟ้าน้อยกว่า 22 kV)

การใช้เชื้อเพลิงในภาคขนส่งทางบก

ชนิดเชื้อเพลิง	ปริมาณการใช้เชื้อเพลิงในภาคขนส่งทางบก							ราคาขายปลีกเฉลี่ย	จำนวนรถ*		
	ktoe					2564				2564	ณ สิ้นเดือนก.พ. 64
	2560	2561	2562	2563	2564	growth (%) YoY	share (%)				
กลุ่มเบนซิน (ล้านลิตร/วัน)	8,175 (30.1)	8,444 (31.0)	8,755 (32.2)	8,649 (31.7)	1,302 (29.6)	-8.3	32	24.32 บาท/ลิตร	28.5 ล้านคัน		
กลุ่มดีเซล (ล้านลิตร/วัน)	13,618 (43.3)	13,960 (44.4)	14,758 (46.9)	15,571 (49.4)	2,501 (49.2)	2.6	61	23.71 บาท/ลิตร	11.7 ล้านคัน		
LPG (พันตัน)	1,539 (1,319)	1,366 (1,171)	1,194 (1,023)	879 (753)	123 (105)	-31.2	3	10.19 บาท/ลิตร 18.87 บาท/กก.	7.3 แสนคัน (97% เป็น LPG+เบนซิน)		
NGV (พันตัน)	2,179 (2,464)	1,980 (2,226)	1,807 (1,966)	1,248 (1,413)	149 (169)	-43.0	4	13.41 บาท/กก.	3.6 แสนคัน (79% เป็น NGV+เบนซิน)		
ไฟฟ้า (ล้านหน่วย)	-	0.0039 (0.0455)	0.0039 (0.0454)	0.0077 (0.0909)	0.0030 (0.0348)	145.3	-	2.64 บาท/หน่วย (สำหรับแรงดันไฟฟ้าน้อยกว่า 22 kV)**	6,336 คัน (ยานยนต์ไฟฟ้าแบตเตอรี่ : BEV)		
รวม	25,512	25,750	26,514	26,347	4,075	-5.2	100				

*จำนวนรถจดทะเบียนสะสม จากกรมการขนส่งทางบก
**ราคาขายปลีกเฉลี่ยสำหรับสถานีอัดประจุไฟฟ้า
(มูลค่าประมาณคณะกรรมการนโยบายพลังงานแห่งชาติ 19 มี.ค. 2563)

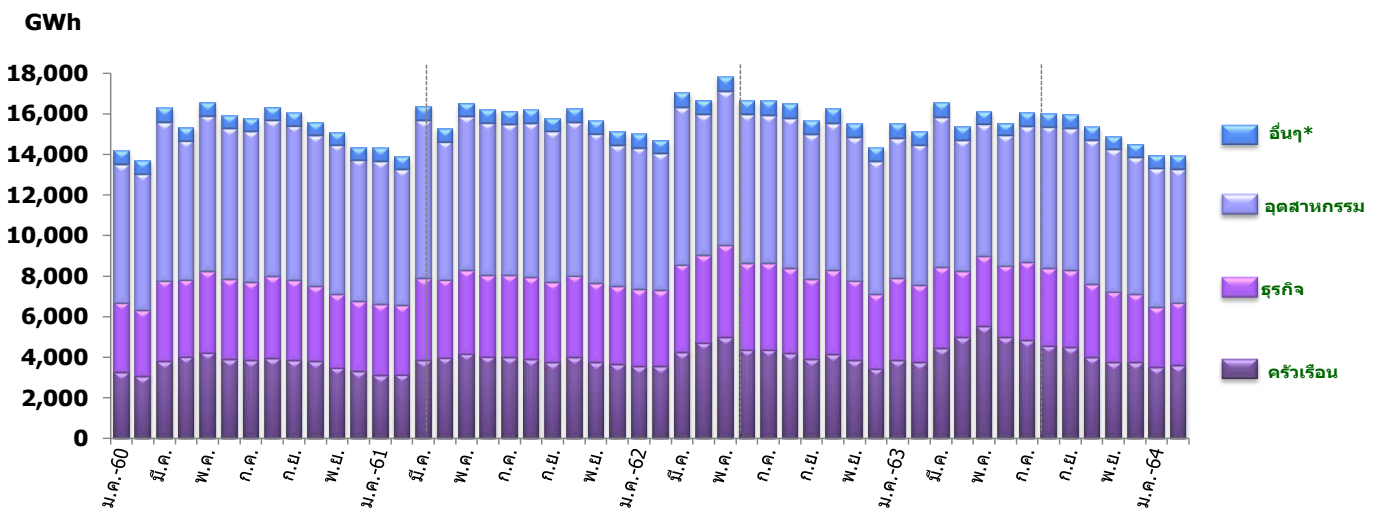
● **การใช้ไฟฟ้าในระบบ 3 การไฟฟ้า** ในช่วง 2 เดือนแรกของปี 2564 การใช้ไฟฟ้า อยู่ที่ 27,865 GWh ลดลง 9.1% จากช่วงเดียวกันของปีก่อน การใช้ไฟฟ้าลดลงทุกสาขา โดยในภาคครัวเรือนมีการใช้ลดลงส่วนหนึ่งเป็นผลจากการผ่อนคลายมาตรการของภาครัฐที่สนับสนุนให้ประชาชนใช้ชีวิตในวิถีแบบปกติใหม่ (New Normal) ในส่วนของภาคธุรกิจ และ ภาคอุตสาหกรรม ชะลอตัวลงจากมาตรการจำกัดการเดินทางระหว่างประเทศของไทย และสถานะเศรษฐกิจทั้งของไทยและของโลกที่ชะลอตัวลงจากผลกระทบของสถานการณ์การแพร่ระบาดของไวรัส Covid-19

สาขาอุตสาหกรรม โดยในช่วง 2 เดือนแรกของปี 2564 มีสัดส่วนการใช้ไฟฟ้า 48% ลดลง 3.0% จากช่วงเดียวกันของปีก่อน การใช้ไฟฟ้าของกลุ่มอุตสาหกรรมที่สำคัญ พบว่าอุตสาหกรรมสิ่งทอ และอุตสาหกรรมการผลิตน้ำแข็ง การใช้ลดลง 13.9% และ 13.0% ตามลำดับ ส่วนหนึ่งเป็นผลจากการลดกำลังการผลิตสินค้าตามความต้องการใช้ทั้งภายในและภายนอกประเทศที่ลดลง สอดคล้องกับดัชนีผลผลิตอุตสาหกรรมที่ปรับตัวลดลงตามการชะลอตัวของเศรษฐกิจ ในขณะที่ อุตสาหกรรมเหล็กและโลหะพื้นฐานการใช้เพิ่มขึ้น 8.0% สอดคล้องกับดัชนีการจำหน่ายวัสดุก่อสร้างในประเทศที่ปรับตัวสูงขึ้นอย่างต่อเนื่อง และ อุตสาหกรรมยางและผลิตภัณฑ์ยาง การใช้เพิ่มขึ้น 4.1% ตามความต้องการที่สูงขึ้นทั้งภายในและภายนอกประเทศ

สาขาธุรกิจ มีสัดส่วนการใช้ไฟฟ้า 22% การใช้ลดลง 22.3% โดยใช้ไฟฟ้าของกลุ่มธุรกิจที่สำคัญ ลดลงจากช่วงเดียวกันของปีก่อนในทุกกลุ่มธุรกิจ อาทิ ธุรกิจโรงแรม ธุรกิจการก่อสร้าง และ ธุรกิจภัตตาคาร/ไนต์คลับ ลดลง 54.3% 36.9% และ 32.3% ตามลำดับ เป็นต้น ส่วนหนึ่งเป็นผลกระทบจากการแพร่ระบาดของเชื้อไวรัส Covid-19 ระลอกใหม่ที่น่าไปสู่มาตรการการประกาศพื้นที่สถานการณ์ที่กำหนดเป็นพื้นที่ควบคุมในหลายจังหวัด ส่งผลต่อความวิตกกังวลของประชาชน ทำให้ประชาชนส่วนใหญ่ลดการเดินทางท่องเที่ยวในสถานที่ต่างๆ รวมถึงการจำกัดการเดินทางระหว่างประเทศสำหรับการท่องเที่ยว สอดคล้องกับอัตราการเข้าพักในที่พักทั่วประเทศในเดือนกุมภาพันธ์ 2564 อยู่ที่ร้อยละ 16 ลดลงร้อยละ 73 เมื่อเทียบจากเดือนเดียวกันของปีก่อน

สาขาครัวเรือน มีสัดส่วนการใช้ไฟฟ้า 25% การใช้ลดลง 7.1% จากช่วงเดียวกันของปีก่อน ส่วนหนึ่งเป็นผลจากการผ่อนคลายมาตรการของภาครัฐที่สนับสนุนให้ประชาชนใช้ชีวิตในวิถีแบบปกติใหม่ (New Normal) โดยประชาชนบางส่วนมีความจำเป็นต้องออกไปทำงาน/เรียน ตามปกติ ประกอบกับสภาพอากาศที่แปรปรวน และอากาศที่หนาวเย็นเป็นเวลานาน ส่งผลให้มีการใช้เครื่องปรับอากาศลดลง

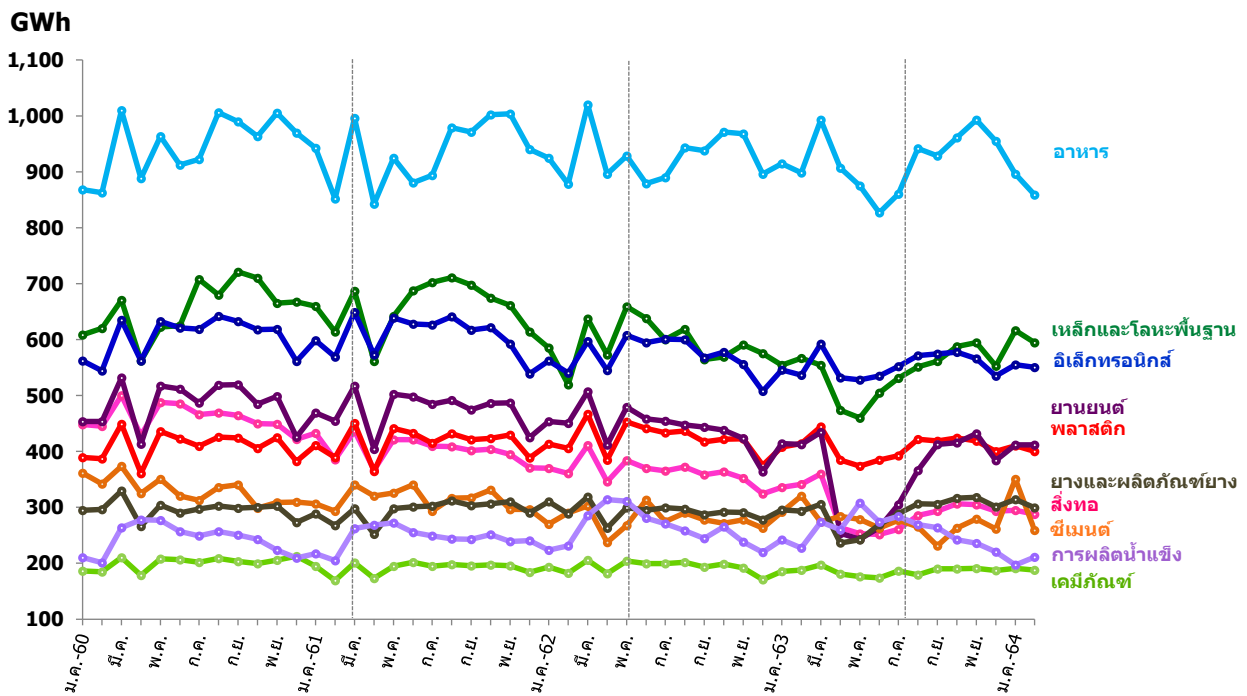
การใช้ไฟฟ้า



สาขา	ปริมาณการใช้ไฟฟ้า (GWh)					2564 (ม.ค.-ก.พ.)	
	2560	2561	2562	2563	2564 (ม.ค.-ก.พ.)	growth (%) YoY	share (%)
ครัวเรือน	44,374	45,205	49,202	52,860	7,053	-7.1	25
ธุรกิจ	45,100	46,764	49,128	43,950	6,087	-22.3	22
อุตสาหกรรม	87,772	87,829	86,104	82,158	13,415	-3.0	48
อื่นๆ*	7,878	8,034	8,526	8,078	1,311	-6.5	5
รวม	185,124	187,832	192,960	187,047	27,865	-9.1	100

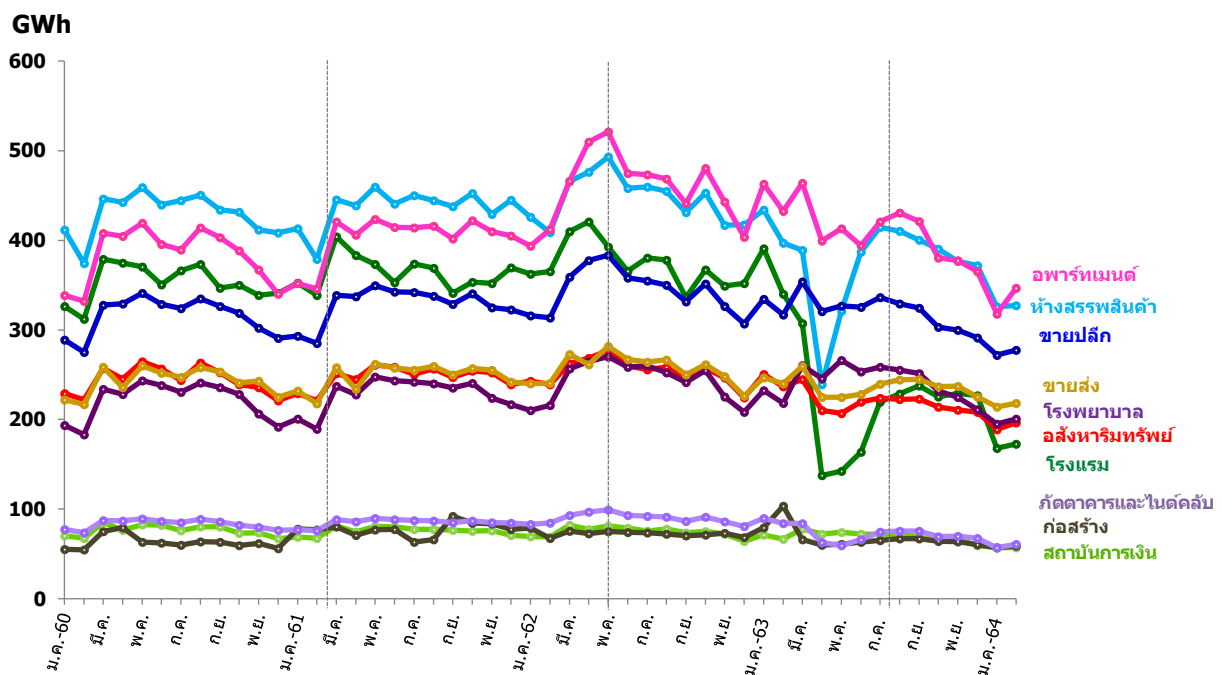
*องค์กรไม่แสวงหากำไร สุนัขเพื่อการเกษตร ไฟล์ชั่วคราว ไฟสาธารณะ EV Charging Station และอื่นๆ

การใช้ไฟฟ้า (กลุ่มอุตสาหกรรมที่สำคัญ)



ปี 2564 (ม.ค.-ก.พ.)	อาหาร	อิเล็กทรอนิกส์	เหล็กและโลหะพื้นฐาน	พลาสติก	ยางยนต์ พลาสติก	สิ่งทอ	ซีเมนต์	การผลิตน้ำแข็ง	ยางและผลิตภัณฑ์ยาง	เคมีภัณฑ์
Growth (%)	▼ 3.2	▲ 2.1	▲ 8.0	▼ 1.4	▼ 0.3	▼ 13.9	▼ 0.3	▼ 13.0	▲ 4.1	▲ 1.3

การใช้ไฟฟ้า (กลุ่มธุรกิจที่สำคัญ)

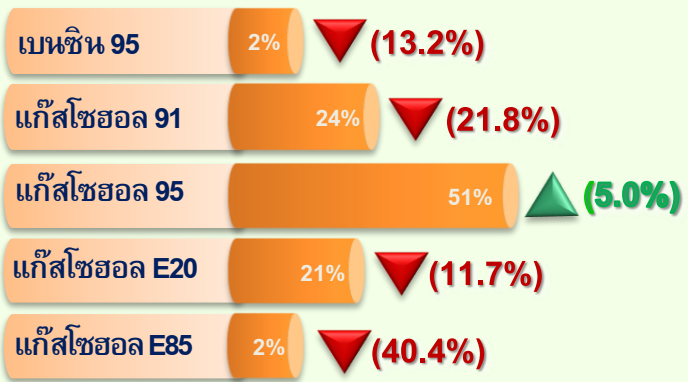


ปี 2564 (ม.ค.-ก.พ.)	อพาร์ทเมนต์และเกสต์เฮาส์	ขายปลีก	โรงพยาบาล/สถานบริการทางการแพทย์	ห้างสรรพสินค้า	ขายส่ง	อสังหาริมทรัพย์	โรงแรม	สถาบันการเงิน	กัฒนาการและไนต์คลับ	ก่อสร้าง
Growth (%)	▼ 25.8	▼ 15.6	▼ 12.1	▼ 21.3	▼ 11.1	▼ 20.9	▼ 53.4	▼ 17.1	▼ 32.3	▼ 36.9

น้ำมันกลุ่มเบนซิน



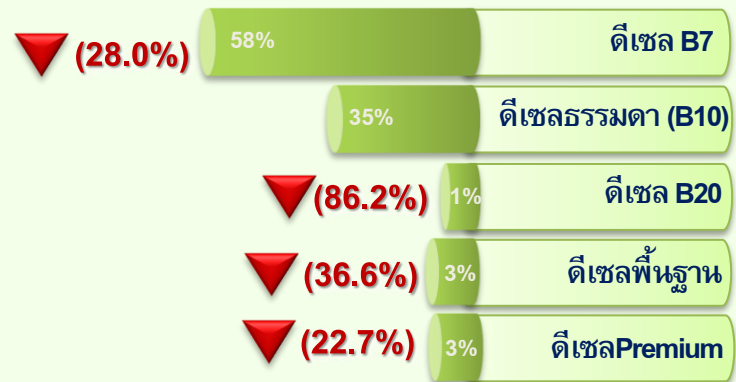
29.63 ล้านลิตรต่อวัน
↓ 8.3%



น้ำมันกลุ่มดีเซล



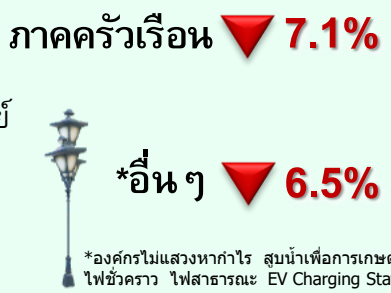
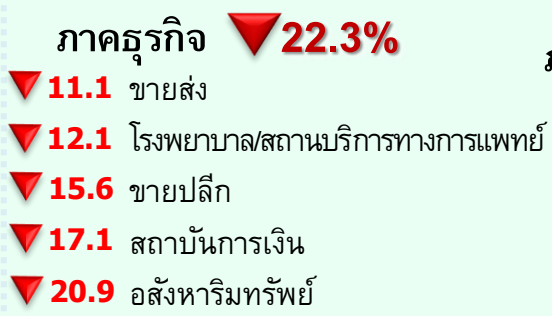
65.22 ล้านลิตรต่อวัน
↓ 5.4%



การใช้เชื้อเพลิง
ในภาคขนส่ง (ktoe)



ไฟฟ้า 27,865 GWh ↓ 9.1%



ในช่วง 2 เดือนแรกของปี 2564 การใช้น้ำมันกลุ่มเบนซิน เฉลี่ยอยู่ที่ 29.63 ล้านลิตรต่อวัน ลดลง 8.3% จากช่วงเดียวกันของปีก่อน ราคาขายปลีกเฉลี่ยอยู่ที่ 24.32 บาทต่อลิตร ในขณะที่การใช้ของเดือนกุมภาพันธ์ 2564 เพิ่มขึ้น 6.6% เมื่อเทียบกับเดือนก่อนหน้า ส่วนหนึ่งเป็นผลจากการแพร่ระบาดของเชื้อไวรัสโควิด-19 ระลอกใหม่ในประเทศที่เริ่มคลี่คลายลง ประกอบกับเริ่มมีสัญญาณการฉีดวัคซีน Covid-19 ภายในประเทศ รวมถึงมาตรการสนับสนุนกำลังซื้อของผู้บริโภคจากภาครัฐ ส่งผลต่อความเชื่อมั่นของประชาชนทำให้การดำเนินกิจการและกิจกรรมทางเศรษฐกิจปรับตัวดีขึ้น การใช้น้ำมันกลุ่มดีเซล เฉลี่ยอยู่ที่ 65.22 ล้านลิตรต่อวัน ลดลง 5.4% จากช่วงเดียวกันของปีก่อน ราคาขายปลีกเฉลี่ยอยู่ที่ 23.71 บาทต่อลิตร ในขณะที่การใช้ในเดือนกุมภาพันธ์ 2564 เพิ่มขึ้น 3.3% เมื่อเทียบกับเดือนก่อนหน้า ส่วนหนึ่งเป็นผลจากการใช้ในการขนส่งผลผลิตทางการเกษตรที่เริ่มมีสัญญาณฟื้นตัวตามกิจกรรมทางเศรษฐกิจที่ปรับตัวดีขึ้น จากการแพร่ระบาดของเชื้อไวรัสโควิด-19 ระลอกใหม่ในประเทศที่เริ่มคลี่คลายลง รวมถึงการส่งเสริมมาตรการสนับสนุนกำลังซื้อของภาครัฐ อาทิ โครงการคนละครึ่ง โครงการเราชนะ เป็นต้น ซึ่งมีส่วนช่วยกระตุ้นความต้องการอุปโภคบริโภคภายในประเทศ การใช้ไฟฟ้าในระบบ 3 การไฟฟ้า อยู่ที่ 27,865 GWh ลดลง 9.1% จากช่วงเดียวกันของปีก่อน การใช้ไฟฟ้าลดลงทุกสาขา ในภาคครัวเรือนการใช้ลดลง 7.1% ส่วนหนึ่งเป็นผลจากการผ่อนคลายมาตรการของภาครัฐที่สนับสนุนให้ประชาชนใช้ชีวิตในวิถีแบบปกติใหม่ (New Normal) ประกอบกับสภาพอากาศที่เย็นเป็นเวลานานส่งผลให้มีการใช้เครื่องปรับอากาศลดลง ในส่วนของภาคธุรกิจ ลดลง 22.3% และ ภาคอุตสาหกรรม ลดลง 3.0% สะท้อนถึงผลกระทบจากการเดินทางระหว่างประเทศของไทย และสภาวะเศรษฐกิจทั้งของไทยและของโลกที่ชะลอตัวลงจากผลกระทบของสถานการณ์การแพร่ระบาดของไวรัส Covid-19

