

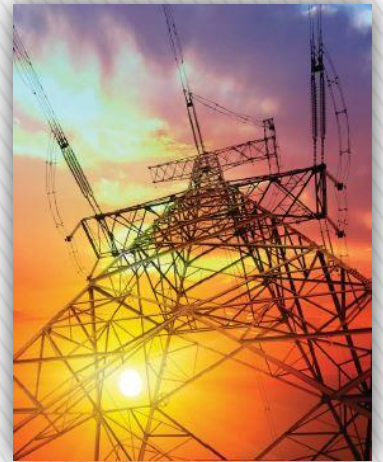


สำนักงานนโยบาย  
และแผนพลังงาน  
กระทรวงพลังงาน



# รายงานภาพรวมพลังงาน

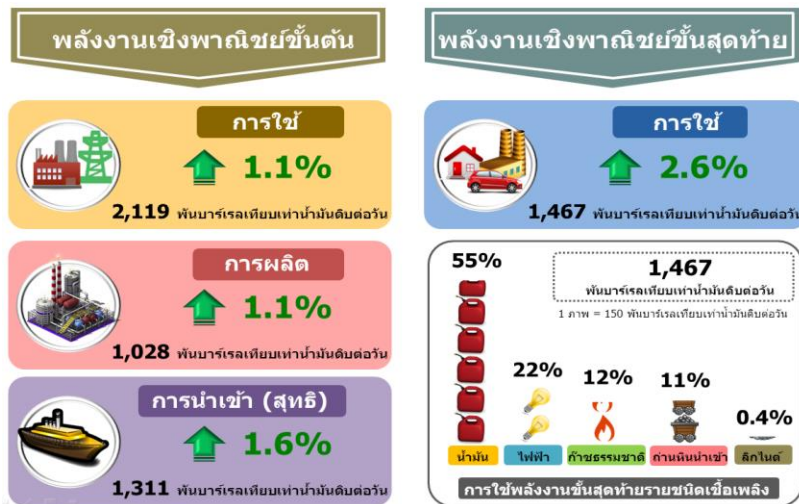
## ในช่วง 7 เดือนแรกของปี 2559



จัดทำโดย  
ศูนย์พยากรณ์และสารสนเทศพลังงาน

## รายงานภาพรวมพลังงานในช่วง 7 เดือนแรกของปี 2559

“ในช่วง 7 เดือนแรกของปี 2559 การใช้พลังงานขั้นสุดท้ายเพิ่มขึ้น 2.6% จากช่วงเดียวกันของปีก่อน จากมาตรการกระตุ้นเศรษฐกิจและการลงทุนของภาครัฐ รวมทั้งการขยายตัวของภาคการท่องเที่ยวและบริการ น้ำมันดิบและ LPG ปรับลดลงจากเดือนก่อนหน้า ส่วนราคา LNG ปรับเพิ่มขึ้นจากการปิดตรวจสอบอุปกรณ์และซ่อมบำรุงท่อ การใช้น้ำมันดีเซล น้ำมันเบนซินและแก๊สโซฮอล์เพิ่มขึ้นจากราคาขายปลีกที่อยู่ในระดับต่ำ การใช้ LPG ลดลง 12.1% จากการปรับโครงสร้างราคาให้สะท้อนต้นทุน การใช้ก๊าซธรรมชาติลดลง 1.6% ลดลงเกือบทุกสาขา ยกเว้นภาคอุตสาหกรรม ส่วนการใช้ไฟฟ้าเพิ่มขึ้นเกือบทุกภาคเศรษฐกิจยกเว้นการใช้เพื่อสูบน้ำในภาคเกษตรกรรมที่ลดลงจากภัยแล้งและเข้าสู่ฤดูฝน”



- **การผลิตพลังงานเชิงพาณิชย์ขั้นต้น** อยู่ที่ 1,028 พันบาร์เรลเทียบเท่าน้ำมันดิบต่อวัน เพิ่มขึ้น 1.1% จากช่วงเดียวกันของปีก่อน โดยเป็นการผลิตน้ำมันดิบเพิ่มขึ้น 15.7% แต่การผลิตก๊าซธรรมชาติลดลง 1.8% จากคณะกรรมการนโยบายพลังงานแห่งชาติ (กพข.) ได้มีมติให้ใช้วิธีเปิดประมูลสำหรับสัมปทานแหล่งเอราวัณและบงกชที่ใกล้หมดอายุ ทำให้เชฟรอนและ ปตท.สผ. ชะลอการลงทุนลง เนื่องจากไม่มั่นใจว่าจะชนะประมูลในแหล่งเดิม ปัจจุบันจึงเพียงแค่จัดหาก๊าซธรรมชาติให้พอส่งตามปริมาณการซื้อขายตามสัญญา (DCQ) ทั้งนี้ เชฟรอนจะขอเจรจากับ ปตท. ที่จะขอปรับลดอัตราการผลิตก๊าซธรรมชาติตามสัญญาลง 25% ตั้งแต่เดือนตุลาคม 2560 เป็นต้นไป ส่วนการผลิตไฟฟ้าพลังน้ำปรับลดลงจากปริมาณน้ำเหนือเขื่อนที่ลดลง

- **การนำเข้า (สุทธิ) พลังงานขั้นต้น** อยู่ที่ 1,311 พันบาร์เรลเทียบเท่าน้ำมันดิบต่อวัน เพิ่มขึ้น 1.6% จากช่วงเดียวกันของปีก่อน โดยมีการนำเข้า (สุทธิ) พลังงานประเภทน้ำมันดิบ น้ำมันสำเร็จรูป และถ่านหินลดลง 7.8% 75.1% และ 2.9% ตามลำดับ และการนำเข้าไฟฟ้าเพิ่มขึ้น 47.8%

- **การใช้พลังงานขั้นสุดท้าย** อยู่ที่ 1,467 พันบาร์เรลเทียบเท่าน้ำมันดิบต่อวัน เพิ่มขึ้น 2.6% จากการคาดการณ์การขยายตัวของเศรษฐกิจไทยที่ร้อยละ 3.2 ซึ่งเพิ่มขึ้นจากการขยายตัวร้อยละ 2.8 ในไตรมาสก่อนหน้า โดย 55% ของการใช้พลังงานขั้นสุดท้ายเป็นการใช้น้ำมันสำเร็จรูป

- **มูลค่าการนำเข้าพลังงาน** อยู่ที่ 426,577 ล้านบาท ลดลง 24.7% จากราคาน้ำมันดิบที่อยู่ในระดับต่ำ โดยราคานำเข้าน้ำมันดิบของไทยเฉลี่ยในช่วง 7 เดือนแรกของปี 2559 อยู่ที่ 40.61 US\$/BBL ลดลงจากช่วงเดียวกันของปีก่อน 18.53 US\$/BBL มูลค่าการนำเข้าน้ำมันดิบยังคงมีสัดส่วนมากที่สุดคิดเป็น 61% ของมูลค่าการนำเข้าทั้งหมด มูลค่าการนำเข้าพลังงานลดลงเกือบทุกชนิดจากราคาที่ลดลง ยกเว้นมูลค่าการนำเข้าน้ำมันสำเร็จรูปและไฟฟ้าเพิ่มขึ้น 2.6% และ 73.3% ตามลำดับ

- **มูลค่าการส่งออกพลังงาน** อยู่ที่ 79,347 ล้านบาท ลดลง 38.9% จากมูลค่าการส่งออกที่ลดลงของไฟฟ้าและน้ำมันสำเร็จรูปในส่วนที่เหลือใช้ภายในประเทศ

● **ราคาพลังงาน**

- **ราคาน้ำมันดิบดูไบ** เดือนกรกฎาคม 2559 เฉลี่ยอยู่ที่ 42.46 US\$/BBL ปรับลดลงจากเดือนก่อนหน้า 3.79 US\$/BBL คาดว่าเกิดจากปริมาณการผลิตน้ำมันดิบจากลิเบียปรับเพิ่มขึ้นจากการรวมตัวของบริษัทน้ำมันแห่งชาติของลิเบียกับบริษัทน้ำมันอีกแห่งที่มีฐานที่มั่นตั้งอยู่ในฝั่งตะวันตก ซึ่งหลังการรวมตัวแล้วอาจส่งผลให้ปริมาณการส่งออกน้ำมันดิบปรับเพิ่มขึ้นกว่า 600,000 บาร์เรลต่อวัน ประกอบกับปริมาณการส่งออกน้ำมันดิบของอิรักปรับตัวเพิ่มขึ้นในเดือนกรกฎาคม 2559 ทำให้อิรักกลับมาเป็นประเทศส่งออกน้ำมันอันดับสองในกลุ่มโอเปค นอกจากนี้ค่าเงินเหรียญสหรัฐฯ แข็งค่าขึ้นต่อเนื่อง 4 เดือนติดต่อกัน ส่งผลให้นักลงทุนเปลี่ยนไปลงทุนในตลาดเงินเหรียญสหรัฐฯ แทนที่ตลาดน้ำมันและตลาดเงินสกุลอื่นๆ

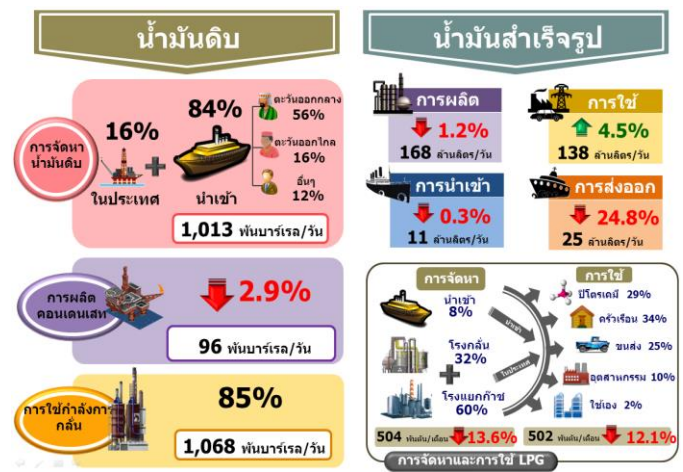
- **ราคาขายปลีกน้ำมันสำเร็จรูปในภูมิภาคอาเซียน** เดือนกรกฎาคม 2559 ราคาขายปลีกน้ำมันเบนซินปรับราคาลดลงทั้งในไทย เมียนมา เวียดนาม ฟิลิปปินส์ และสิงคโปร์ ขณะที่มาเลเซียปรับเพิ่มขึ้น ส่วนอินโดนีเซีย บรูไน และ สปป. ลาว ราคาคงที่ ราคาขายปลีกน้ำมันดีเซลส่วนใหญ่ราคาคงที่ โดยมีปรับราคาเพิ่มขึ้นในมาเลเซียและกัมพูชา ส่วนไทย เมียนมา และฟิลิปปินส์ปรับราคาลดลง

- **ราคา LPG (CP)** เดือนกรกฎาคม 2559 อยู่ที่ 301 US\$/ton ลดลงจากเดือนก่อนหน้า 43 US\$/ton จากราคาน้ำมันดิบที่ถูกกดดันจากสถานการณ์การแยกตัวของสหราชอาณาจักรออกจากสหภาพยุโรป (Brexit) และการแข่งขันที่รุนแรงขึ้นของสหรัฐอเมริกาหลังมีการขยายคลองปานามา ทำให้สหรัฐอเมริกาสามารถส่งออกก๊าซ LPG ไปยังภูมิภาคเอเชียได้ง่ายขึ้น ประกอบกับประเทศจีนมีปริมาณนำเข้าก๊าซ LPG ลดลง 0.02 ล้านตันต่อเดือน มาอยู่ที่ 1.26 ล้านตันต่อเดือน ทั้งนี้ ราคาขายปลีกก๊าซ LPG ในประเทศอยู่ที่ 20.29 บาทต่อกิโลกรัม เท่ากับเดือนก่อนหน้า เพื่อไม่ให้ส่งผลกระทบต่อราคาขายปลีกก๊าซ LPG ภายในประเทศ

- **ราคา LNG ในตลาดโลก** ราคา Spot LNG เฉลี่ยเดือนกรกฎาคม 2559 อยู่ที่ 5.63 US\$/MMBtu ปรับเพิ่มขึ้นจากเดือนก่อนหน้า 0.49 US\$/MMBtu จากอุปทาน LNG ที่ตั้งตัวจากรายงานข่าวว่าโครงการ

Angola LNG ซึ่งมีกำลังการผลิตประมาณ 5.2 ล้านตันต่อปี มีแผนเปิดตรวจสอบอุปกรณ์การผลิตและการส่งมอบโรงงานของผู้รับเหมาให้กับเชฟรอน เป็นเวลา 8 สัปดาห์ ยาวนานกว่าที่คาดการณ์ไว้เท่าตัว และโครงการ Gorgon LNG ซึ่งปิดซ่อมแซมท่อที่รั่วตั้งแต่ปลายเดือนมิถุนายน 2559 จากเดิมมีแผนการส่งมอบ LNG จำนวน 5 เทียวเรือ แต่ปัจจุบันส่งมอบได้เพียง 1 เทียวเรือ ในขณะที่ประเทศญี่ปุ่นและเกาหลีใต้เผชิญกับอุณหภูมิที่สูงกว่าค่าเฉลี่ยตลอดเดือนกรกฎาคมทำให้ความต้องการไฟฟ้าปรับตัวสูงขึ้น รวมถึงความต้องการซื้อ Spot LNG ของบริษัทผู้ซื้อในประเทศเพื่อตอบสนองความต้องการใช้พลังงานที่เพิ่มขึ้น

● **น้ำมันดิบ** การจัดหาน้ำมันดิบอยู่ที่ 1,013 พันบาร์เรลต่อวัน ลดลง 2.0% มีสัดส่วนผลิตในประเทศ 16% และ 84% เป็นการนำเข้า โดยส่วนใหญ่นำเข้าจากกลุ่มประเทศตะวันออกกลาง 67% ส่วนการผลิตภายในประเทศเพิ่มขึ้น 16% กำลังการกลั่นทั้งประเทศอยู่ที่ 1,252 พันบาร์เรลต่อวัน โดยการใช้น้ำมันดิบเพื่อการกลั่นที่ 1,068 พันบาร์เรลต่อวัน คิดเป็นสัดส่วน 85% ของกำลังการกลั่นทั้งประเทศ ทั้งนี้ มีการหยุดซ่อมบำรุงของโรงกลั่นน้ำมันต่างๆ ดังนี้ โรงกลั่นน้ำมันของ PTT วันที่ 18 พฤษภาคม - 12 มิถุนายน 2559 โรงกลั่นน้ำมันไทยออยล์ ในเดือนมกราคมและช่วงวันที่ 3 มีนาคม - 4 เมษายน 2559 โรงกลั่นน้ำมันเอสโซ่ ในช่วงวันที่ 22 - 29 มกราคม 2559 โรงกลั่นน้ำมันบางจาก ในช่วงวันที่ 8 กุมภาพันธ์ - 24 มีนาคม 2559 และโรงกลั่น PTTGC ในช่วงวันที่ 26 กุมภาพันธ์ - 2 มีนาคม 2559 และในช่วงวันที่ 4 พฤษภาคม - 5 กรกฎาคม 2559



- **น้ำมันสำเร็จรูป** การใช้น้ำมันสำเร็จรูปอยู่ที่ 138 ล้านลิตรต่อวัน เพิ่มขึ้น 4.5%

- **การใช้น้ำมันดีเซล** อยู่ที่ 63.0 ล้านลิตรต่อวัน คิดเป็นสัดส่วน 46% ของการใช้น้ำมันสำเร็จรูปทั้งหมด มีการใช้เพิ่มขึ้น 4.0% แม้ว่าตั้งแต่เดือนมีนาคมที่ผ่านมาราคายาปลีกเริ่มทยอยปรับเพิ่มขึ้น แต่ยังคงอยู่ในระดับต่ำ

- **การใช้น้ำมันเบนซินและแก๊สโซฮอล์** อยู่ที่ 28.6 ล้านลิตรต่อวัน คิดเป็นสัดส่วน 21% ของการใช้น้ำมันสำเร็จรูปทั้งหมด การใช้เพิ่มขึ้น 11.2% ปัจจัยหลักมาจากราคายาปลีกที่อยู่ในระดับต่ำจึงให้มีการใช้ ประกอบกับผู้ใช้รถยนต์ LPG และ NGV เปลี่ยนมาใช้ น้ำมันมากขึ้นเนื่องจากราคาถูกและมีสถานีบริการที่ครอบคลุมพื้นที่ทั่วประเทศมากกว่า

- **การใช้น้ำมันเครื่องบิน** อยู่ที่ 17.7 ล้านลิตรต่อวัน เพิ่มขึ้น 7.3% จากการท่องเที่ยวที่ขยายตัวได้ดี โดยในช่วง 7 เดือนแรกของปี 2559 มีนักท่องเที่ยวต่างชาติที่เข้ามาประเทศไทย 19.5 ล้านคน เพิ่มขึ้นประมาณ 2.07 ล้านคน หรือ 11.87% จากช่วงเดียวกันของปีก่อน

- **การใช้ LPG โพรเพน และบิวเทน** อยู่ที่ 3,514 พันตัน ลดลง 12.1% แยกเป็นรายสาขา ดังนี้

- **ครัวเรือน** มีสัดส่วนการใช้มากที่สุดอยู่ที่ 1,210 พันตัน คิดเป็น 34% ลดลงเล็กน้อยจากช่วงเดียวกันของปีก่อน

- **อุตสาหกรรมปิโตรเคมี (ใช้เป็นวัตถุดิบ)** มีสัดส่วน 29% การใช้ลดลง 23.7% เนื่องจากมีการใช้แฉกเป็นวัตถุดิบในการผลิตปิโตรเคมีแทน LPG เพื่อเตรียมรองรับปริมาณก๊าซฯ ในอ่าวไทยที่อาจจะมีการผลิตเพื่อส่งมอบลดลงจากแหล่งก๊าซธรรมชาติที่สัญญาสัมปทานจะหมดอายุในปี 2565 - 2566 ประกอบกับมีการชะลอตัวของอุตสาหกรรมต่อเนื่อง

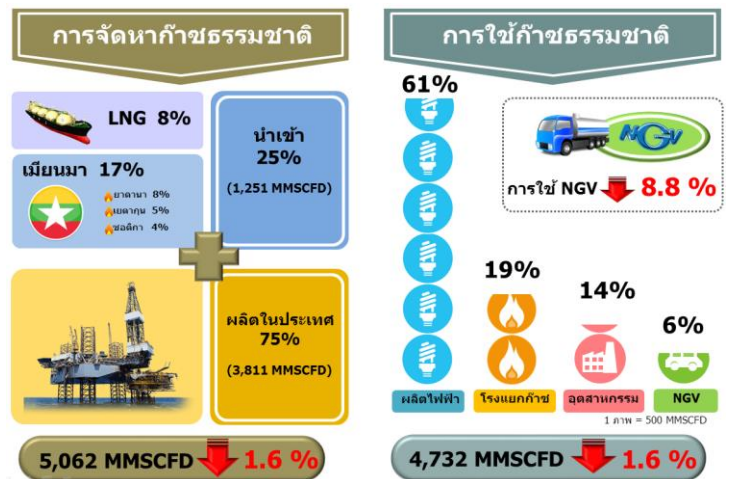
- **รถยนต์** สัดส่วน 25% การใช้ลดลง 15.9% จากราคายาปลีกน้ำมันที่อยู่ระดับต่ำ ทำให้ผู้ใช้บางส่วนเปลี่ยนกลับไปใช้น้ำมัน

- **อุตสาหกรรม** สัดส่วน 10% การใช้เพิ่มขึ้น 1.8% ตามการขยายตัวของภาคอุตสาหกรรมที่สำคัญ อาทิ พลาสติก ยาง เหล็ก และเคมีภัณฑ์

- **ใช้เองภายในโรงกลั่น** สัดส่วน 2% ลดลง 13.6% จากการหยุดซ่อมบำรุงของโรงกลั่นน้ำมันของ PTTGC ในช่วงเดือนกรกฎาคม 2559

- **ก๊าซธรรมชาติ**

- **การจัดหาก๊าซธรรมชาติ** อยู่ที่ 5,062 ล้านลูกบาศก์ฟุตต่อวัน ลดลง 1.6% โดย 75% เป็นการผลิตจากแหล่งภายในประเทศซึ่งลดลง 1.4% ขณะที่การนำเข้าจากเมียนมาและการนำเข้ารูปแบบ LNG ลดลง 2.5% ทั้งนี้ ในปี 2559 แหล่งก๊าซธรรมชาติมีกำหนดหยุดซ่อมบำรุง ได้แก่ แหล่งเอราวัณ ในช่วงวันที่ 1 - 4 มกราคม แหล่งยาดานา ในช่วงวันที่ 25 - 28 กุมภาพันธ์ แหล่งขอดีกา ในช่วงวันที่ 19 - 28 มีนาคม และแหล่งเยตากูน ในช่วงวันที่ 10 - 19 เมษายน



- **การใช้ก๊าซธรรมชาติ** อยู่ที่ 4,732 ล้านลูกบาศก์ฟุตต่อวัน ลดลง 1.6% โดยส่วนใหญ่ใช้เป็นเชื้อเพลิงในการผลิตไฟฟ้าคิดเป็นสัดส่วน 61% มีการใช้ลดลง 1.4% ส่วนการใช้ในภาคอุตสาหกรรมเพิ่มขึ้น 2.3% ขณะที่การใช้ในโรงแยกก๊าซและ NGV ลดลง 2.7% และ 8.8% ตามลำดับ ในส่วนของ NGV ราคายาปลีกสำหรับรถยนต์ส่วนบุคคลช่วงวันที่ 1 - 15 กรกฎาคม 2559 อยู่ที่ 12.55 บาทต่อกิโลกรัม และช่วงวันที่ 16 - 31 กรกฎาคม 2559 อยู่ที่ 12.38 บาทต่อกิโลกรัม และรถโดยสารสาธารณะอยู่ที่ 10.00 บาทต่อกิโลกรัม จากราคายาปลีกที่ปรับเพิ่มขึ้นเพื่อสะท้อนต้นทุนรวมทั้งราคายาปลีกน้ำมันที่ปรับลดลง ทำให้ผู้ใช้ NGV บางส่วนเปลี่ยนไปใช้น้ำมันเนื่องจากมีสถานีบริการที่ครอบคลุมทั่วประเทศ ทั้งนี้ ณ สิ้นเดือนกรกฎาคม 2559 มีสถานีบริการ NGV จำนวนเท่าเดิมที่ 502 สถานี

● **ลิกไนต์/ถ่านหิน**

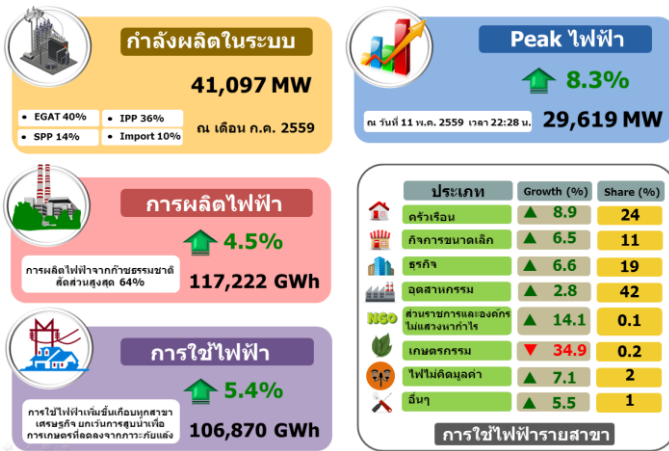
- **การจัดหาลิกไนต์/ถ่านหิน** อยู่ที่ 22.0 ล้านตัน เพิ่มขึ้น 0.9% โดยเป็นการผลิตลิกไนต์เพิ่มขึ้น 7.6% ส่วนการนำเข้าถ่านหินลดลง 3.8% จากความต้องการใช้ในภาคอุตสาหกรรมที่ลดลง

- **การใช้ลิกไนต์** อยู่ที่ 9.7 ล้านตัน เพิ่มขึ้น 8.9% จากความต้องการใช้เป็นเชื้อเพลิงในการผลิตไฟฟ้าเพิ่มขึ้น

- **การใช้ถ่านหินนำเข้า** อยู่ที่ 12.7 ล้านตัน ลดลง 1.4% โดยใช้เป็นเชื้อเพลิงในการผลิตไฟฟ้าเพิ่มขึ้น 6.1% แต่ใช้ในภาคอุตสาหกรรมลดลง 5.5%

● **ไฟฟ้า**

- **กำลังผลิตในระบบไฟฟ้าของ กฟผ.** ณ สิ้นเดือนกรกฎาคม 2559 อยู่ที่ 41,097 MW (ไม่รวมการผลิตไฟฟ้าจากโรงไฟฟ้า VSPP) โดย กฟผ. มีกำลังการผลิตในสัดส่วนสูงสุดคิดเป็น 40% รองลงมาคือ IPP 36% SPP 14% และนำเข้า/แลกเปลี่ยนไฟฟ้าจากต่างประเทศ 10%



- **การผลิตไฟฟ้า** อยู่ที่ 117,222 GWh (รวมการผลิตไฟฟ้าจากโรงไฟฟ้า VSPP) เพิ่มขึ้น 4.5% โดยเชื้อเพลิงที่ใช้ในการผลิตไฟฟ้าสูงสุด ได้แก่ ก๊าซธรรมชาติ คิดเป็นสัดส่วน 64% ของการผลิตไฟฟ้าทั้งหมด รองลงมาคือถ่านหินและลิกไนต์ 18% ทั้งนี้ การผลิตไฟฟ้าจากพลังงานหมุนเวียนที่มี

สัดส่วน 6% มีการผลิตเพิ่มขึ้นมากถึง 21.9% ซึ่งเป็นไปตามนโยบายของกระทรวงพลังงาน

- **ความต้องการพลังไฟฟ้าสูงสุดสุทธิในระบบ กฟผ.** เกิดขึ้นเมื่อวันที่ 11 พฤษภาคม 2559 เวลา 22.28 น. ที่ระดับ 29,619 MW สูงกว่า peak ของปี 2558 ซึ่งอยู่ที่ 27,346 MW อยู่ 8.3% จากอากาศที่ร้อนจัดในเดือนพฤษภาคม 2559

- **การใช้ไฟฟ้า** อยู่ที่ 106,870 GWh เพิ่มขึ้น 5.4% ภาคครัวเรือนเพิ่มขึ้น 8.9% และเพิ่มขึ้นเกือบทุกสาขาเศรษฐกิจยกเว้นการใช้ไฟฟ้าเพื่อสูบน้ำในภาคเกษตรกรรมที่ลดลง 34.9% เนื่องจากเป็นช่วงฤดูฝนที่มีฝนตกมากกว่าปกติซึ่งเป็นผลมาจากลมมรสุม ทั้งนี้ การใช้ไฟฟ้าที่เพิ่มขึ้นคาดว่าเกิดจากผลของมาตรการกระตุ้นเศรษฐกิจและเร่งรัดการใช้จ่ายของรัฐบาล ทั้งในกลุ่มครัวเรือน ภาคธุรกิจ รวมทั้งการขยายตัวของภาคการท่องเที่ยวและบริการ ส่วนภาคอุตสาหกรรมที่มีสัดส่วนการใช้ไฟฟ้าสูงสุดที่ 43% มีการใช้ไฟฟ้าเพิ่มขึ้นเพียง 2.8% ส่วนใหญ่จากกลุ่มอุตสาหกรรมอาหาร ยานยนต์ พลาสติก ยาง และผลิตภัณฑ์ยาง และการผลิตน้ำแข็ง

● **การปล่อย CO<sub>2</sub> จากการใช้พลังงาน**

การปล่อย CO<sub>2</sub> จากการใช้พลังงานอยู่ที่ 151.7 ล้านตัน CO<sub>2</sub> เพิ่มขึ้น 1.3% มาจากการปล่อย CO<sub>2</sub> ที่เพิ่มขึ้นเกือบทุกสาขา ได้แก่ การผลิตไฟฟ้าขนส่ง และสาขาอื่นๆ (ครัวเรือน เกษตรกรรม และพาณิชย์กรรม) โดยเพิ่มขึ้น 2.3% 4.5% และ 2.7% ตามลำดับ ส่วนภาคอุตสาหกรรมมีการปล่อย CO<sub>2</sub> ลดลงที่ 3.7%

การปล่อย CO<sub>2</sub> ต่อการใช้พลังงานของไทย อยู่ที่ 1.92 พันตัน CO<sub>2</sub> ต่อ ktoe และการปล่อย CO<sub>2</sub> ต่อหน่วยการผลิตไฟฟ้าอยู่ที่ 0.498 กิโลกรัม CO<sub>2</sub> ต่อ GWh

ข้อมูล ณ วันที่ 19 กันยายน 2559