

สถานการณ์การใช้น้ำมันและไฟฟ้าของไทย ในช่วง 5 เดือนแรกของปี 2564

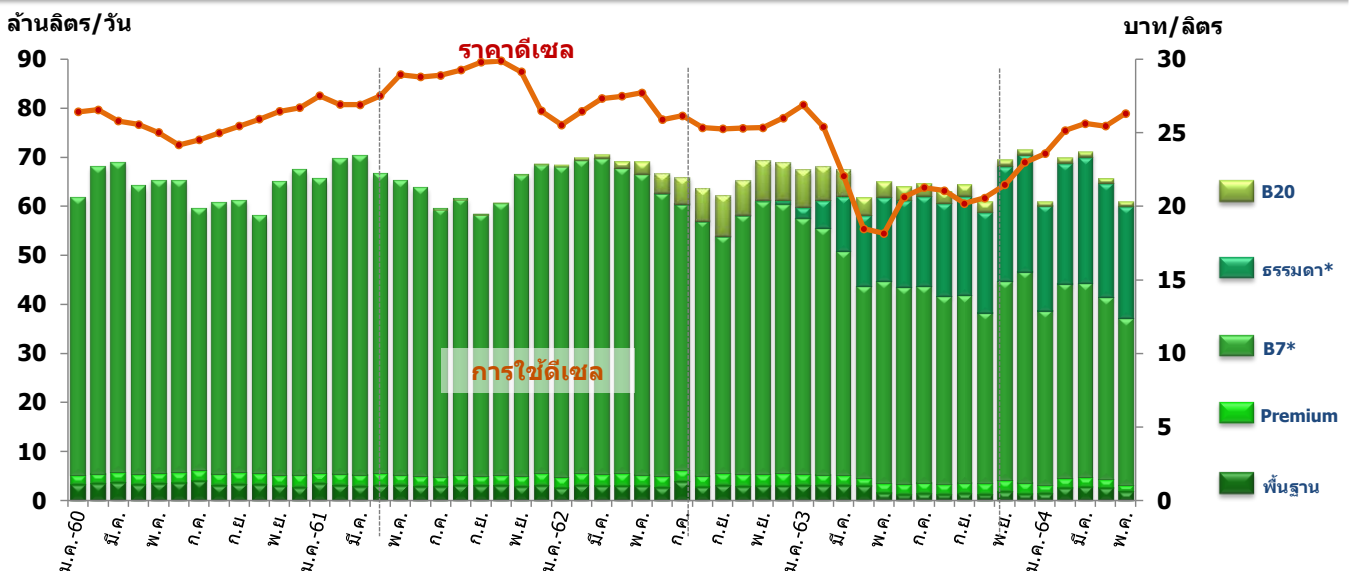
● **การใช้น้ำมันกลุ่มดีเซล** ในช่วง 5 เดือนแรกของปี 2564 การใช้เฉลี่ยอยู่ที่ 65.63 ล้านลิตรต่อวัน ลดลง 1.2% จากช่วงเดียวกันของปีก่อน ราคาเฉลี่ยอยู่ที่ 24.55 บาทต่อลิตร ซึ่งในเดือนพฤษภาคม 2564 การใช้น้ำมันกลุ่มดีเซลลดลงจากเดือนก่อนหน้า 7.3% ต่อเนื่องเป็นเดือนที่ 2 ตั้งแต่เริ่มมีการแพร่ระบาดของเชื้อไวรัสโควิด-19 ระลอกที่ 3 ในประเทศ ส่วนหนึ่งเป็นผลจากการค้นพบผู้ติดเชื้อในหลายคลัสเตอร์ ประกอบกับมาตรการควบคุมการระบาดที่เข้มงวด ส่งผลให้การใช้น้ำมันกลุ่มดีเซลในการขนส่งผลผลิตทางการเกษตรลดลงตามความต้องการอุปโภคบริโภคภายในประเทศ เนื่องจากประชาชนเกิดความวิตกกังวลและส่งผลกระทบต่อการดำเนินชีวิตสอดคล้องกับดัชนีความเชื่อมั่นของผู้บริโภคเดือนพฤษภาคมอยู่ที่ระดับ 44.7 ปรับลดลงจากระดับ 46.0 ในเดือนก่อนหน้า แม้ว่าจะมีมาตรการกระตุ้นและเยียวยาผลกระทบจากโควิด-19 ของภาครัฐในโครงการเราชนะ ม.33 เรารักกัน ก็ตาม

การใช้ในกลุ่มดีเซลส่วนใหญ่ 57% เป็นดีเซล B7 เฉลี่ยอยู่ที่ 37.11 ล้านลิตรต่อวัน ลดลง 19.3% จากช่วงเดียวกันของปีก่อน ราคาเฉลี่ยอยู่ที่ 26.42 บาทต่อลิตร ขณะที่การใช้ดีเซลหมุนเร็วธรรมดา คิดเป็นสัดส่วน 36% ของการใช้กลุ่มดีเซลทั้งหมด เพิ่มขึ้น 129% ตั้งแต่เริ่มจำหน่ายในปี 2562 โดยการใช้เฉลี่ยอยู่ที่ 23.54 ล้านลิตรต่อวัน และมีราคาเฉลี่ยอยู่ที่ 23.43 บาทต่อลิตร

ในส่วนของ B20 ซึ่งเริ่มจำหน่ายมาตั้งแต่ปี 2561 การใช้เฉลี่ยอยู่ที่ 1.05 ล้านลิตรต่อวัน คิดเป็นสัดส่วน 1% ของการใช้กลุ่มดีเซลทั้งหมด ลดลง 80.5% จากช่วงเดียวกันของปีก่อน ส่วนหนึ่งเป็นผลมาจากการจูงใจด้านราคาของผลิตภัณฑ์ ดีเซลหมุนเร็วธรรมดา และ B20 ซึ่งราคาแตกต่างกันเฉลี่ยอยู่ที่ 23 สตางค์ต่อลิตร โดย B20 มีราคาขายปลีกเฉลี่ยอยู่ที่ 23.20 บาทต่อลิตร

สำหรับการใช้น้ำมันดีเซลพรีเมียม คิดเป็นสัดส่วน 3% ของการใช้กลุ่มดีเซลทั้งหมด ลดลง 13.6% จากช่วงเดียวกันของปีก่อน ราคาเฉลี่ยอยู่ที่ 31.93 บาทต่อลิตร

การใช้และราคาขายปลีกน้ำมันกลุ่มดีเซล



ชนิดน้ำมัน	ปริมาณการใช้ (ล้านลิตร/วัน)					2564 (ม.ค.-พ.ค.)		ราคาขายปลีก (บาท/ลิตร)				
	2560	2561	2562	2563	2564 (ม.ค.-พ.ค.)	growth (%) YoY	share (%)	2560	2561	2562	2563	2564 (ม.ค.-พ.ค.)
กลุ่มดีเซล	63.78	64.71	67.44	65.46	65.63	-1.2	100	25.64	27.39	25.19	20.92	24.55
B7*	60.06	61.17	57.58	41.76	37.11	-19.3	57	25.64	28.35	26.46	22.56	26.42
ธรรมดา* (B10)	0.00	0.00	0.09	16.22	23.54	129.1	36	-	-	24.60	19.71	23.43
B20	0.00	0.05	4.47	3.47	1.05	-80.5	1	-	25.59	21.96	19.34	23.20
พื้นฐาน	1.58	1.36	2.97	1.94	2.22	-19.0	3	-	-	-	-	-
Premium	2.13	2.13	2.33	2.08	1.71	-13.6	3	-	-	30.36**	27.61**	31.93**

*วันที่ 1 ต.ค.63 เปลี่ยนชื่อชนิดน้ำมันดีเซลจาก "ดีเซลหมุนเร็วธรรมดา" เปลี่ยนเป็น "ดีเซล B7" และ "ดีเซล B10" เปลี่ยนเป็น "ดีเซลหมุนเร็วธรรมดา"

*น้ำมันดีเซลหมุนเร็วธรรมดา เริ่มจำหน่ายตั้งแต่เดือนมิถุนายน 2562

**ราคาขายปลีกเฉพาะราคาเฉลี่ยของ น้ำมันดีเซลพรีเมียม

● **การใช้น้ำมันกลุ่มเบนซิน** ในช่วง 5 เดือนแรกของปี เฉลี่ยอยู่ที่ 29.82 ล้านลิตรต่อวัน ราคาขายปลีกเฉลี่ย 25.71 บาทต่อลิตร การใช้เพิ่มขึ้น 1.3% จากช่วงเดียวกันของปีก่อน ซึ่งน้ำมันกลุ่มเบนซินในผลิตภัณฑ์แก๊สโซฮอล์การใช้เพิ่มขึ้น 1.7% โดยผลิตภัณฑ์ที่มีการใช้เพิ่มขึ้น 2 ชนิด คือ แก๊สโซฮอล์ 95 (E10) และ แก๊สโซฮอล์ 95 (E20) ส่วนหนึ่งเป็นผลจากมาตรการกระตุ้นการท่องเที่ยวภายในประเทศ "เราเที่ยวด้วยกัน" ของภาครัฐ รวมถึงการดำเนินกิจการและกิจกรรมทางเศรษฐกิจที่ปรับตัวดีขึ้นในช่วง 3 เดือนแรกของปี ประกอบกับประชาชนส่วนมากยังคงกังวลต่อการแพร่ระบาดของไวรัสโควิด-19 จึงใช้รถยนต์ส่วนตัวเป็นพาหนะเพื่อลดความเสี่ยง และป้องกันการแพร่ระบาดจากเชื้อไวรัสดังกล่าว ในขณะที่การใช้น้ำมันกลุ่มเบนซินของเดือนพฤษภาคม 2564 ลดลงจากเดือนก่อนหน้า 12.9% ต่อเนื่องเป็นเดือนที่ 2 จากการแพร่ระบาดของเชื้อไวรัสโควิด-19 ระลอก 3 ในประเทศ ซึ่งมีผู้ติดเชื้อเพิ่มสูงขึ้นและกระจายเป็นวงกว้างรวมถึงมาตรการของภาครัฐที่ควบคุมการระบาดของเชื้อไวรัสอย่างเข้มงวด ส่งผลให้ประชาชนส่วนใหญ่ลดการเดินทางมากขึ้น

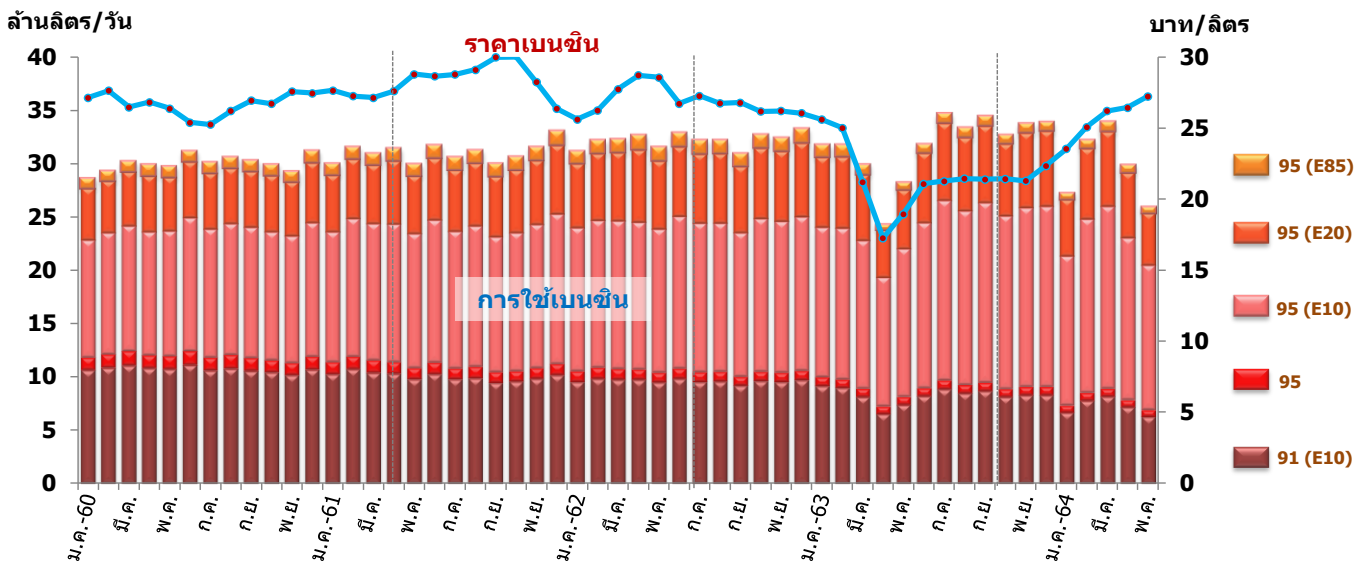
การใช้น้ำมันกลุ่มเบนซินส่วนใหญ่ 51% เป็นแก๊สโซฮอล์ 95 (E10) เฉลี่ยอยู่ที่ 15.18 ล้านลิตรต่อวัน เพิ่มขึ้น 10.9% จากช่วงเดียวกันของปีก่อน ราคาขายปลีกเฉลี่ยอยู่ที่ 26.05 บาทต่อลิตร

ขณะที่การใช้แก๊สโซฮอล์ 91 ลดลง 10.8% เฉลี่ยอยู่ที่ 7.18 ล้านลิตรต่อวัน คิดเป็นสัดส่วน 24% ของการใช้กลุ่มเบนซินทั้งหมด ราคาขายปลีกเฉลี่ยอยู่ที่ 25.76 บาทต่อลิตร ทั้งนี้ จากราคาของทั้ง 2 ผลิตภัณฑ์ที่ไม่แตกต่างกันมากนัก ประกอบกับราคาขายปลีกน้ำมันเชื้อเพลิงในประเทศปรับสูงขึ้นตามราคาในตลาดโลกที่มีความผันผวน โดยมีราคาเฉลี่ยแตกต่างกันที่ 29 สตางค์ต่อลิตร ทำให้ผู้ใช้ส่วนใหญ่เลือกใช้แก๊สโซฮอล์ 95 เนื่องจากมีค่าออกเทนสูงกว่า

การใช้น้ำมันเบนซิน 95 เฉลี่ยอยู่ที่ 0.70 ล้านลิตรต่อวัน คิดเป็น 2% ของการใช้น้ำมันกลุ่มเบนซินทั้งหมด ราคาขายปลีกเฉลี่ย 33.64 บาทต่อลิตร การใช้ลดลง 11.5% จากช่วงเดียวกันของปีก่อน ส่วนหนึ่งเป็นผลมาจากการจูงใจด้านราคาของผลิตภัณฑ์แก๊สโซฮอล์ ประกอบกับรถยนต์ที่ใช้เบนซินเป็นเชื้อเพลิงส่วนใหญ่สามารถรองรับน้ำมันแก๊สโซฮอล์ได้

การใช้แก๊สโซฮอล์ 95 (E20) เฉลี่ยอยู่ที่ 6.01 ล้านลิตรต่อวัน คิดเป็น 20% ของกลุ่มเบนซินทั้งหมด เพิ่มขึ้น 0.6% จากช่วงเดียวกันของปีก่อน โดยมีราคาขายปลีกเฉลี่ย 24.49 บาทต่อลิตร สำหรับการใช้แก๊สโซฮอล์ 95 (E85) การใช้เฉลี่ยอยู่ที่ 0.75 ล้านลิตรต่อวัน ลดลง 18.9% จากช่วงเดียวกันของปีก่อน ราคาขายปลีกเฉลี่ยอยู่ที่ 20.63 บาทต่อลิตร

การใช้และราคาขายปลีกน้ำมันกลุ่มเบนซิน



ชนิดน้ำมัน	ปริมาณการใช้ (ล้านลิตร/วัน)					2564 (ม.ค.-พ.ค.)		ราคาขายปลีกเฉลี่ย (บาท/ลิตร)				
	2560	2561	2562	2563	2564 (ม.ค.-พ.ค.)	growth (%) YoY	share (%)	2560	2561	2562	2563	2564 (ม.ค.-พ.ค.)
กลุ่มเบนซิน	30.06	31.05	32.19	31.72	29.82	1.3	100	26.66	28.31	26.91	21.53	25.71
เบนซิน 95	1.23	1.09	0.95	0.79	0.70	-11.5	2	34.54	36.32	35.33	29.29	33.64
แก๊สโซฮอล์	28.83	29.96	31.24	30.92	29.12	1.7	98	26.33	28.02	26.65	21.33	25.52
▪ 91 (E10)	10.64	9.97	9.55	8.21	7.18	-10.8	24	26.88	28.69	27.41	21.66	25.76
▪ 95 (E10)	11.92	12.98	13.88	15.27	15.18	10.9	51	27.15	28.96	27.68	21.94	26.05
▪ 95 (E20)	5.21	5.81	6.52	6.54	6.01	0.6	20	24.64	26.22	24.67	19.99	24.49
▪ 95 (E85)	1.05	1.20	1.29	0.90	0.75	-18.9	3	19.97	20.88	20.04	17.74	20.63

● **การใช้เชื้อเพลิงในภาคขนส่งทางบก** ในช่วง 5 เดือนแรกของปี 2564 การใช้เชื้ออยู่ที่ 10,547 พันตันเทียบเท่าน้ำมันดิบ ลดลง 1.7% จากช่วงเดียวกันของปีก่อน ทั้งนี้ ณ สิ้นเดือนพฤษภาคม 2564 ประเทศไทยมีรถจดทะเบียนสะสมที่อยู่ในระบบทั้งสิ้นประมาณ 41.9 ล้านคัน โดยมีรถจดทะเบียนใหม่สะสมของปี 2564 อยู่ที่ประมาณ 1.2 ล้านคัน เพิ่มขึ้นจากช่วงเดียวกันของปีก่อน 11.2%

- **น้ำมันกลุ่มดีเซล** มีสัดส่วนการใช้สูงสุดคิดเป็น 61% ของการใช้เชื้อเพลิงในภาคขนส่งทางบก การใช้ลดลง 1.2% ส่วนหนึ่งเป็นผลจากการแพร่ระบาดของเชื้อไวรัสโควิด-19 ระลอกที่ 3 ในประเทศ ประกอบกับมาตรการควบคุมการระบาดที่เข้มงวด ส่งผลให้การใช้น้ำมันกลุ่มดีเซลในการขนส่งผลผลิตทางการเกษตรลดลงตามความต้องการอุปโภคบริโภคภายในประเทศ ทั้งนี้ ณ สิ้นเดือนพฤษภาคม 2564 มีรถดีเซลที่จดทะเบียนสะสมอยู่ที่ 11.8 ล้านคัน โดยส่วนใหญ่เป็นรถยนต์บรรทุกส่วนบุคคล (6.6 ล้านคัน)

- **น้ำมันกลุ่มเบนซิน** มีสัดส่วนการใช้คิดเป็น 32% ของการใช้เชื้อเพลิงในภาคขนส่งทางบก การใช้เพิ่มขึ้น 1.3% จากช่วงเดียวกันของปีก่อน ทั้งนี้ ณ สิ้นเดือนพฤษภาคม 2564 มีรถเบนซินที่จดทะเบียนสะสมอยู่ที่ 28.7 ล้านคัน ส่วนใหญ่เป็นรถจักรยานยนต์ (21.5 ล้านคัน) และรถยนต์นั่งส่วนบุคคลไม่เกิน 7 คน (6.6 ล้านคัน) โดยในช่วง 5 เดือนแรกของปี 2564 มีรถเบนซินที่จดทะเบียนใหม่อยู่ที่ประมาณ 9.4 แสนคัน ขยายตัวเมื่อเทียบกับช่วงเดียวกันของปีก่อน 11.7%

- **NGV** มีสัดส่วนการใช้คิดเป็น 4% ของการใช้เชื้อเพลิงในภาคขนส่งทางบก ลดลง 20.8% ส่วนหนึ่งเกิดจากผู้บริโภคหันกลับไปใช้น้ำมันเนื่องจากราคาน้ำมันอยู่ในระดับต่ำและสถานีบริการมีอย่างทั่วถึงมากกว่า ราคาขายปลีก NGV เฉลี่ยอยู่ที่ 13.54 บาทต่อกิโลกรัม ทั้งนี้ ณ สิ้นเดือนพฤษภาคม 2564 มีรถ NGV ที่จดทะเบียนสะสมอยู่ที่ 3.6 แสนคัน ส่วนใหญ่ 79% เป็นรถที่ใช้ NGV ร่วมกับน้ำมันกลุ่มเบนซิน และมีสถานีให้บริการทั่วประเทศทั้งสิ้น 405 สถานี

- **LPG** มีสัดส่วนการใช้คิดเป็น 3% ของการใช้เชื้อเพลิงในภาคขนส่งทางบก การใช้ลดลงถึง 11.6% จากช่วงเดียวกันของปีก่อน ราคาขายปลีก LPG เฉลี่ยอยู่ที่ 18.87 บาทต่อกิโลกรัม หรือ 10.19 บาทต่อลิตร ทั้งนี้ ณ สิ้นเดือนพฤษภาคม 2564 ทั่วประเทศมีรถ LPG ที่จดทะเบียนสะสมอยู่ที่ 7.1 แสนคัน โดยส่วนใหญ่ 97% เป็นรถที่ใช้ LPG ร่วมกับน้ำมันกลุ่มเบนซิน และในช่วง 5 เดือนแรกของปี 2564 รถ LPG ที่จดทะเบียนใหม่อยู่ที่ประมาณ 874 คัน ชะลอลงเมื่อเทียบกับช่วงเดียวกันของปีก่อน 37.7%

- **ไฟฟ้า** มีการใช้ไฟฟ้าของยานยนต์ไฟฟ้าในสถานีอัดประจุไฟฟ้า (EV Charging Station) เพิ่มขึ้นอย่างต่อเนื่องจากปีก่อนสอดคล้องกับจำนวนยานยนต์ไฟฟ้าแบตเตอรี่ (BEV) ในปี 2564 มียานยนต์ไฟฟ้าจดทะเบียนสะสม ณ สิ้นเดือนพฤษภาคม อยู่ที่ 7,783 คัน ซึ่งเพิ่มขึ้นจากเดือนเดียวกันของปีก่อน 94.4% และมีสถานีให้บริการทั่วประเทศทั้งสิ้น 201 สถานี ส่วนราคาขายปลีกไฟฟ้าเฉลี่ยอยู่ที่ 2.64 บาทต่อหน่วย (สำหรับแรงดันไฟฟ้าน้อยกว่า 22 KV)

การใช้เชื้อเพลิงในภาคขนส่งทางบก

ชนิดเชื้อเพลิง	ปริมาณการใช้เชื้อเพลิงในภาคขนส่งทางบก							ราคาขายปลีกเฉลี่ย	จำนวนรถ*
	ktoe					2564 (ม.ค.-พ.ค.)			
	2560	2561	2562	2563	2564 (ม.ค.-พ.ค.)	growth (%) YoY	share (%)	2564 (ม.ค.-พ.ค.)	ณ สิ้นเดือน พ.ค. 64
กลุ่มเบนซิน (ล้านลิตร/วัน)	8,175 (30.1)	8,444 (31.0)	8,755 (32.2)	8,649 (31.7)	3,355 (29.8)	1.3	32	25.71 บาท/ลิตร	28.7 ล้านคัน
กลุ่มดีเซล (ล้านลิตร/วัน)	13,618 (43.3)	13,960 (44.4)	14,758 (46.9)	15,571 (49.4)	6,441 (49.5)	-1.2	61	24.55 บาท/ลิตร	11.8 ล้านคัน
LPG (พันตัน)	1,539 (1,319)	1,366 (1,171)	1,194 (1,023)	879 (753)	316 (271)	-11.6	3	10.19 บาท/ลิตร 18.87 บาท/กก.	7.1 แสนคัน (97% เป็น LPG+เบนซิน)
NGV (พันตัน)	2,179 (2,464)	1,980 (2,226)	1,807 (1,966)	1,248 (1,413)	436 (493)	-20.8	4	13.54 บาท/กก.	3.6 แสนคัน (79% เป็น NGV+เบนซิน)
ไฟฟ้า (ล้านหน่วย)	-	0.0039 (0.0455)	0.0039 (0.0454)	0.0077 (0.0909)	0.0106 (0.1244)	283.8	-	2.64 บาท/หน่วย (สำหรับแรงดันไฟฟ้าน้อยกว่า 22 KV)**	7,783 คัน (ยานยนต์ไฟฟ้าแบตเตอรี่ : BEV)
รวม	25,512	25,750	26,514	26,347	10,547	-1.7	100		

*จำนวนรถจดทะเบียนสะสม จากกรมการขนส่งทางบก
**ราคาขายปลีกเฉลี่ยสำหรับสถานีอัดประจุไฟฟ้า (มาตรการประชุมนคณะกรรมการนโยบายพลังงานแห่งชาติ 19 มี.ค. 2563)

● **การใช้ไฟฟ้าในระบบ 3 การไฟฟ้า** ในช่วง 5 เดือนแรก ของปี 2564 การใช้ไฟฟ้า อยู่ที่ 78,152 GWh ลดลง 0.7% จากช่วงเดียวกันของปีก่อน ซึ่งการใช้ไฟฟ้าลดลงในเกือบทุก กลุ่มสาขา ยกเว้นสาขาอุตสาหกรรมที่มีการใช้ไฟฟ้าเพิ่มขึ้นจาก สัญญาณฟื้นตัวทางเศรษฐกิจของการส่งออกสินค้าที่เริ่ม ขยายตัวตั้งแต่ต้นปี ในขณะที่การใช้ไฟฟ้าของเดือนพฤษภาคม 2564 เพิ่มขึ้นในทุกกลุ่มสาขานับว่าเป็นเดือนที่มีการใช้ไฟฟ้าสูง ที่สุดตั้งแต่เชื้อไวรัสโควิด-19 เริ่มระบาดในประเทศไทย (มกราคม 2563) โดยเพิ่มขึ้น 6.9% เมื่อเทียบกับเดือนก่อนหน้า ซึ่งภาคอุตสาหกรรมได้รับแรงสนับสนุนจากการส่งออกสินค้าที่ ขยายตัวต่อเนื่อง และภาคธุรกิจได้รับผลจากมาตรการ กระตุ้นและเยียวยาผลกระทบจากโควิด-19 ของภาครัฐใน ส่วนของภาคครัวเรือนประชาชนเริ่มมีการ Work Form Home และ อาศัยในที่ที่มากขึ้น เนื่องจากสถานการณ์การแพร่ระบาดของ โควิด-19 ระลอกที่ 3 ในประเทศที่มีการแพร่ระบาดในหลาย คลัสเตอร์และส่งผลกระทบในวงกว้าง

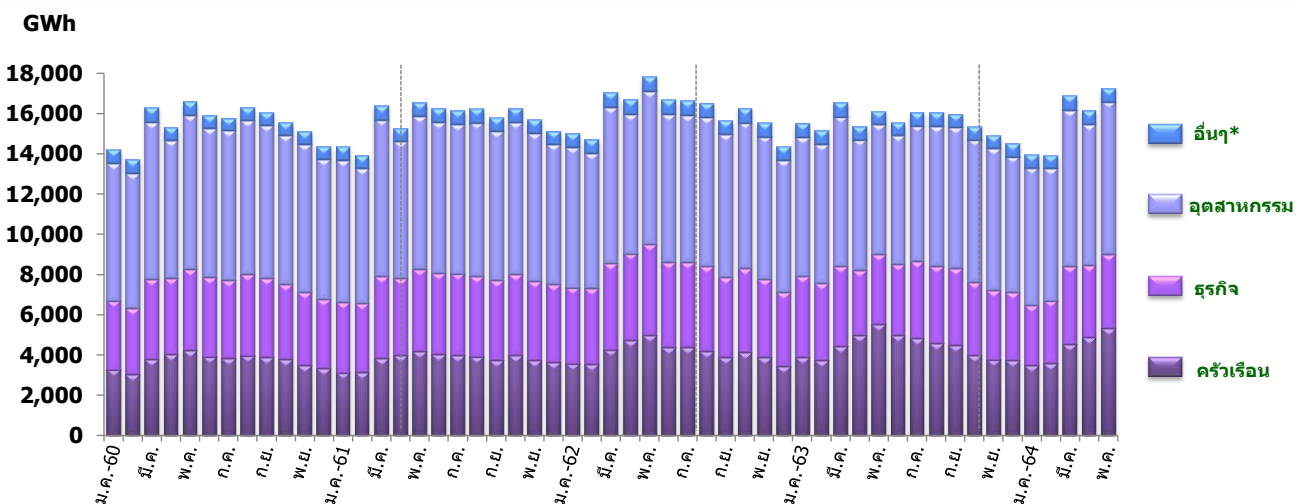
สาขาอุตสาหกรรม โดยในช่วง 5 เดือนแรกของปี 2564 มีสัดส่วนการใช้ไฟฟ้า 46% เพิ่มขึ้น 4.5% จากช่วง เดียวกันของปีก่อน โดยการใช้ไฟฟ้าของกลุ่มอุตสาหกรรม ที่สำคัญ พบว่า อุตสาหกรรมเหล็กและโลหะพื้นฐาน อุตสาหกรรมยานยนต์ และ อุตสาหกรรมยางและผลิตภัณฑ์ยาง การใช้เพิ่มขึ้น 20.9% 20.0% และ 13.3% ตามลำดับ ซึ่งการใช้ในเดือนพฤษภาคม 2564 เพิ่มขึ้น 8.4% จากเดือนก่อนหน้า

ตามสัญญาณขยายตัวของ การส่งออกสินค้า สอดคล้องกับ ดัชนีผลผลิตภาคอุตสาหกรรม ขยายตัวต่อเนื่องที่ร้อยละ 25.8 ต่อปี และขยายตัวเมื่อเทียบกับเดือนก่อนหน้าหลังขจัดผล ทางฤดูกาลที่ร้อยละ 2.1

สาขาธุรกิจ มีสัดส่วนการใช้ไฟฟ้า 22% การใช้ลดลง 6.8% จากช่วงเดียวกันของปีก่อน โดยการใช้ไฟฟ้าของกลุ่ม ธุรกิจที่สำคัญ ลดลงในทุกกลุ่มธุรกิจ ยกเว้น ธุรกิจขายส่ง และ ห้างสรรพสินค้า มีการใช้ไฟฟ้าเพิ่มขึ้นเท่ากันอยู่ที่ 0.5% รวมถึง การใช้ไฟฟ้าเดือนพฤษภาคม 2564 เพิ่มขึ้น 1.4% จากเดือน ก่อนหน้า ส่วนหนึ่งเป็นผลจากมาตรการเพิ่มกำลังซื้อและ กระตุ้นการใช้จ่ายของภาครัฐ ในโครงการเราชนะ ม.33 เรารักกัน เป็นต้น และมาตรการคุมเข้มเพื่อจำกัดการแพร่ ระบาดตามคลัสเตอร์ต่างๆ ในหลายพื้นที่

สาขาครัวเรือน มีสัดส่วนการใช้ไฟฟ้า 28% การใช้ลดลง 3.5% จากช่วงเดียวกันของปีก่อน ในขณะที่ การใช้ ของเดือนพฤษภาคม 2564 ยอดการใช้ไฟฟ้าเพิ่มขึ้น 9.5% เมื่อ เทียบจากเดือนก่อนหน้า เป็นผลจากมาตรการของภาครัฐที่ ควบคุมการระบาดของเชื้อไวรัสโควิด-19 ระลอกที่ 3 อย่าง เข้มงวด โดยขอความร่วมมือให้ประชาชนงดกิจกรรมต่างๆ และ งดหรือหลีกเลี่ยงการเดินทาง อีกทั้ง ขอความร่วมมือให้มีการ Work Form Home ทั้งหน่วยงานภาครัฐและเอกชน ประกอบ กับการใช้เครื่องปรับอากาศมากขึ้นจากสภาพอากาศที่ร้อนถึง ร้อนจัดในบางพื้นที่ รวมถึงภาครัฐได้สนับสนุนให้มีมาตรการลด ภาระค่าครองชีพ ลดค่าไฟฟ้าในเดือนพฤษภาคม 2564 อีกด้วย

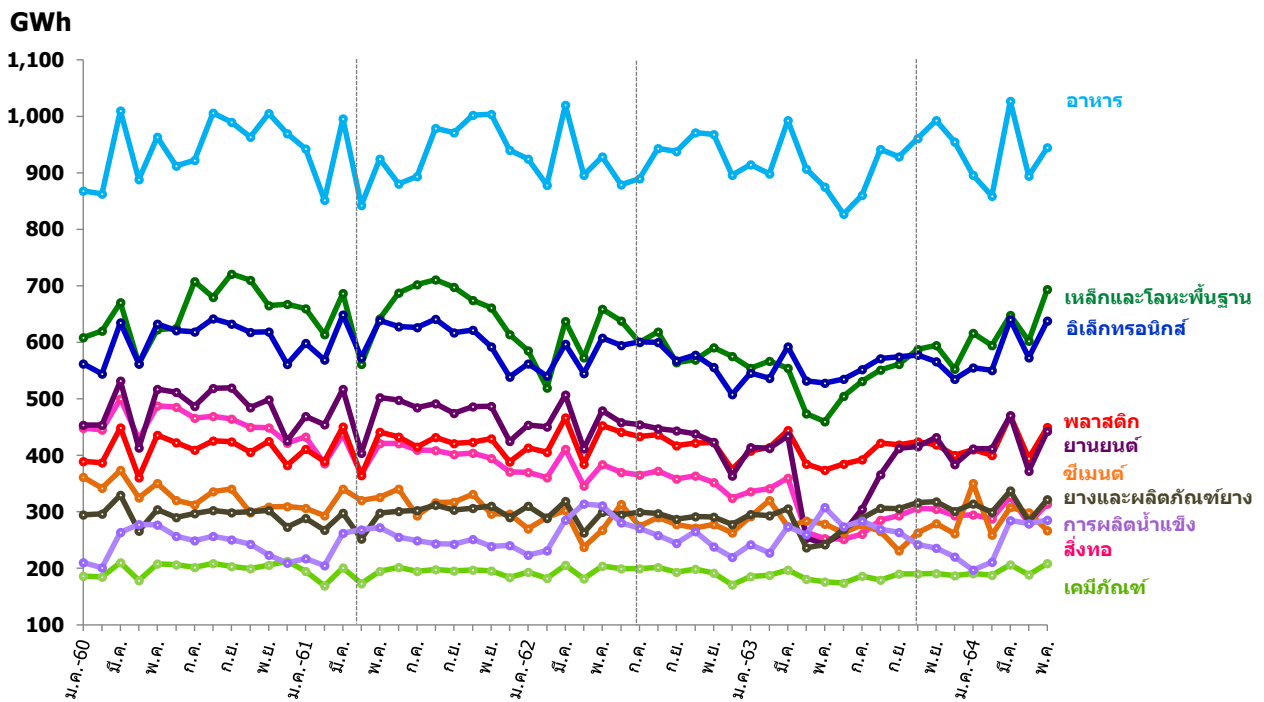
การใช้ไฟฟ้า



สาขา	ปริมาณการใช้ไฟฟ้า (GWh)					2564 (ม.ค.-พ.ค.)	
	2560	2561	2562	2563	2564 (ม.ค.-พ.ค.)	growth (%) YoY	share (%)
ครัวเรือน	44,374	45,205	49,202	52,860	21,738	-3.5	28
ธุรกิจ	45,100	46,764	49,128	43,950	17,270	-6.8	22
อุตสาหกรรม	87,772	87,829	86,104	82,158	35,742	4.5	46
อื่นๆ*	7,878	8,034	8,526	8,078	3,401	-1.5	4
รวม	185,124	187,832	192,960	187,047	78,152	-0.7	100

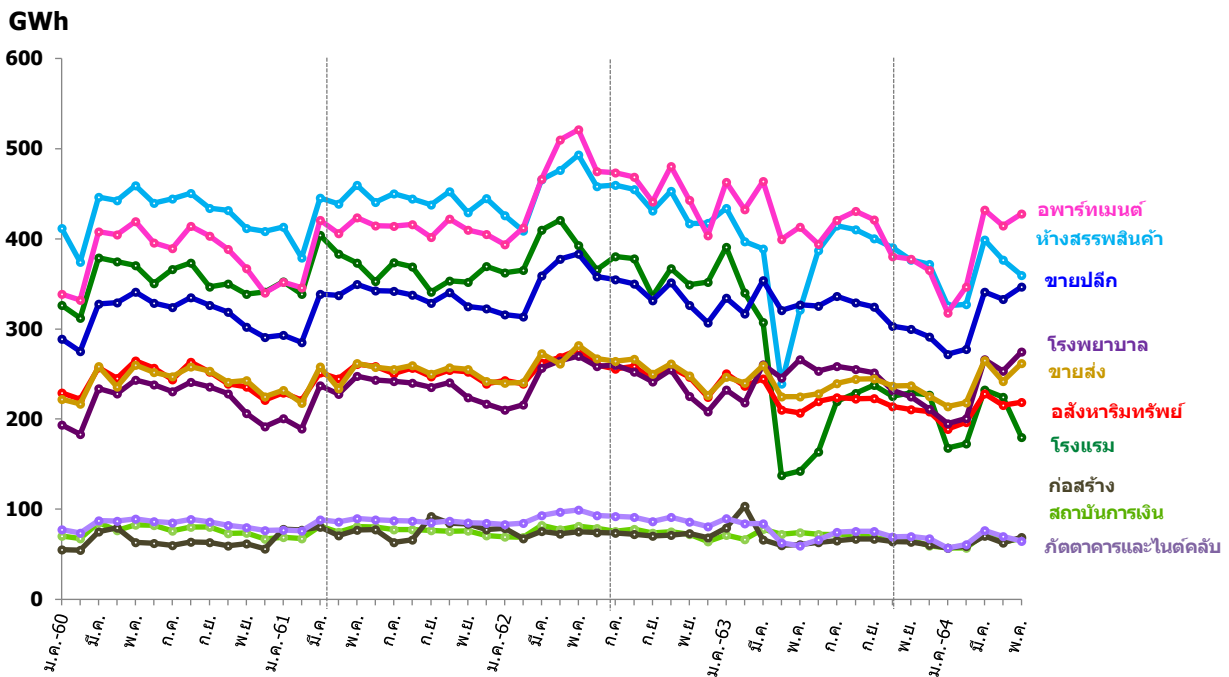
*องค์กรไม่แสวงหากำไร สนับสนุนเพื่อการเกษตร ไฟซ์ควรา ไฟสาธารณะ EV Charging Station และอื่นๆ

การใช้ไฟฟ้า (กลุ่มอุตสาหกรรมที่สำคัญ)



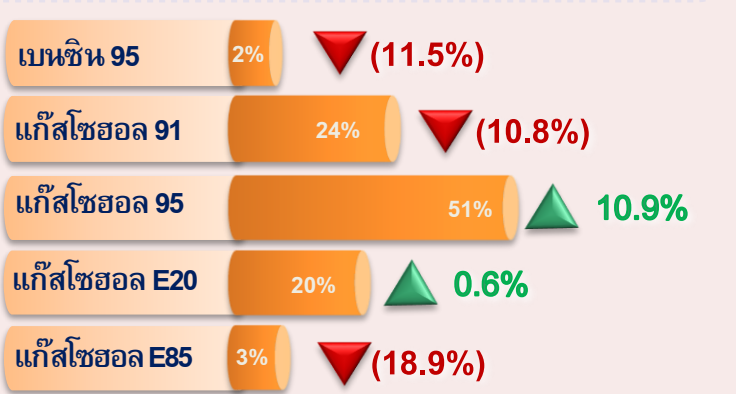
ปี 2564 (ม.ค.-พ.ค.)	อาหาร	อิเล็กทรอนิกส์	เหล็กและโลหะพื้นฐาน	พลาสติก	ยานยนต์	สิ่งทอ	ซีเมนต์	การผลิตน้ำแข็ง	ยางและผลิตภัณฑ์ยาง	เคมีภัณฑ์
Growth (%)	▲ 0.7	▲ 8.1	▲ 20.9	▲ 4.9	▲ 20.0	▼ 3.2	▲ 2.4	▼ 4.1	▲ 13.3	▲ 5.9

การใช้ไฟฟ้า (กลุ่มธุรกิจที่สำคัญ)

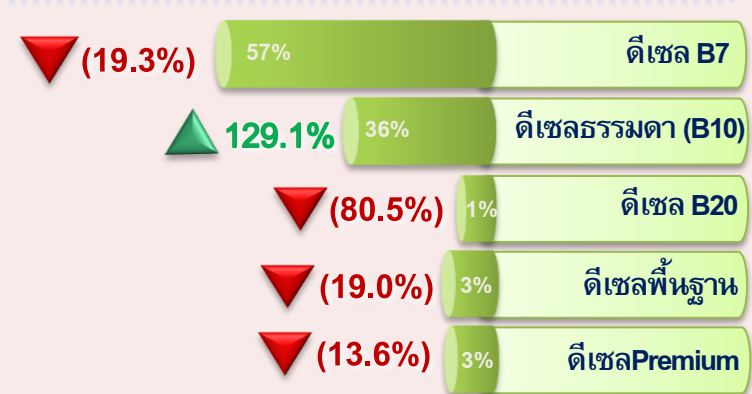


ปี 2564 (ม.ค.-พ.ค.)	อพาร์ทเมนต์และเกสต์เฮาส์	ขายปลีก	โรงพยาบาล/สถานบริการทางการแพทย์	ร้านอาหารและภัตตาคาร	ขายส่ง	อาหารและเครื่องดื่ม	โรงแรม	สถาบันการเงิน	กวดำรงและนิติบุคคล	ก่อสร้าง
Growth (%)	▼ 10.7	▼ 5.0	▼ 2.7	▲ 0.5	▲ 0.5	▼ 8.8	▼ 25.9	▼ 12.4	▼ 13.6	▼ 14.3

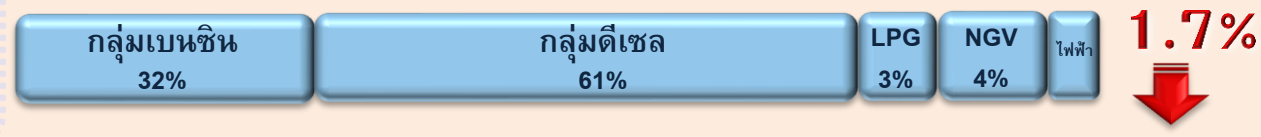
น้ำมันกลุ่มเบนซิน



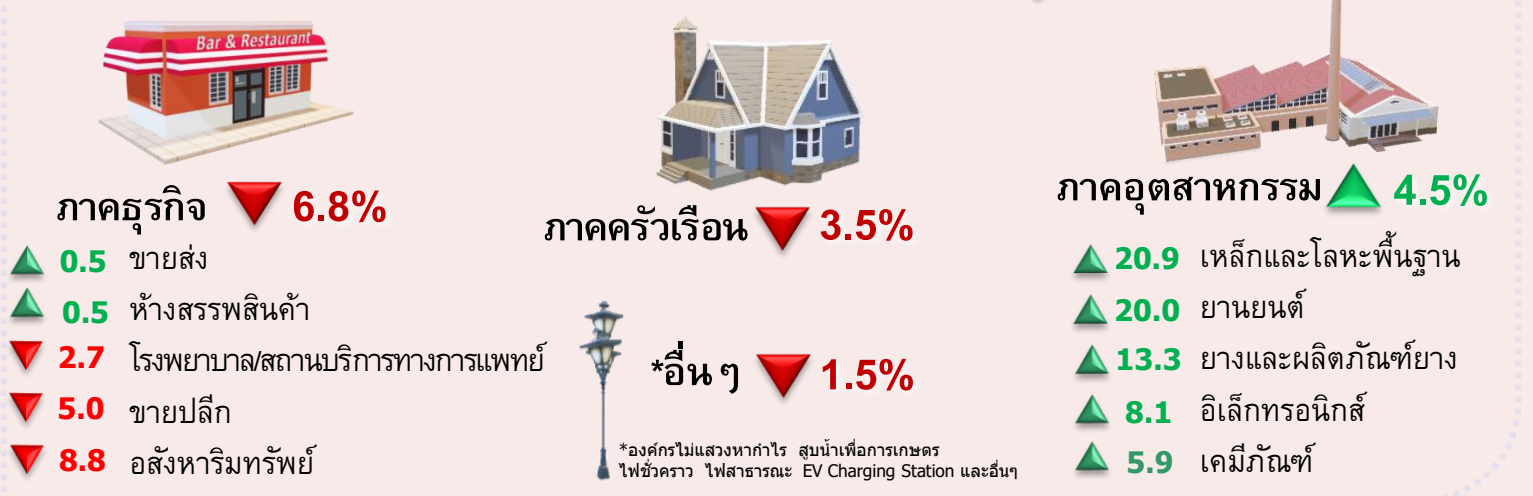
น้ำมันกลุ่มดีเซล



**การใช้เชื้อเพลิง
ในภาคขนส่งทางบก
10,547 (ktoe)**



ไฟฟ้า
78,152 GWh **↓ 0.7%**



สถิติดังกล่าวเปรียบเทียบจากช่วงเดียวกันของปีก่อนหน้า / *การใช้ไฟฟ้าในกลุ่มธุรกิจและกลุ่มอุตสาหกรรมแสดงร้อยละของอัตราการเติบโตของการใช้ไฟฟ้า 5 อันดับแรกเมื่อเทียบกับปีก่อนหน้า

"ในช่วง 5 เดือนแรกของปี 2564 การใช้**น้ำมันกลุ่มเบนซิน** เฉลี่ยอยู่ที่ 29.82 ล้านลิตรต่อวัน เพิ่มขึ้น 1.3% จากช่วงเดียวกันของปีก่อน ราคาขายปลีกเฉลี่ยอยู่ที่ 25.71 บาทต่อลิตร การใช้**น้ำมันกลุ่มดีเซล** เฉลี่ยอยู่ที่ 65.63 ล้านลิตรต่อวัน ลดลง 1.2% จากช่วงเดียวกันของปีก่อน ราคาขายปลีกเฉลี่ยอยู่ที่ 24.55 บาทต่อลิตร ซึ่งในส่วนของเดือนพฤษภาคม 2564 การใช้**น้ำมันกลุ่มเบนซิน**และ**กลุ่มดีเซล** ลดลงจากเดือนก่อนหน้า 12.9% และ 7.3% ตามลำดับ ต่อเนื่องเป็นเดือนที่ 2 ส่วนหนึ่งเป็นผลจากการแพร่ระบาดของเชื้อไวรัสโควิด-19 ระลอกที่ 3 ในประเทศและค่าน้ำมันเชื้อเพลิงในหลายคลัสเตอร์เพิ่มสูงขึ้นกระจายเป็นวงกว้าง ประกอบกับมาตรการของภาครัฐที่ควบคุมการระบาดของเชื้อไวรัสอย่างเข้มงวด ส่งผลให้ประชาชนส่วนใหญ่ลดการเดินทางมากขึ้น รวมถึงประชาชนมีความวิตกกังวลต่อการแพร่ระบาดของเชื้อไวรัสที่ส่งผลกระทบต่อการทำงานและวิถีชีวิต สอดคล้องกับดัชนีความเชื่อมั่นของผู้บริโภคเดือนพฤษภาคม อยู่ที่ระดับ 44.7 ปรับลดลงจากระดับ 46.0 ในเดือนก่อนหน้า **การใช้เชื้อเพลิงในภาคขนส่งทางบก** อยู่ที่ 10,547 พันตันเทียบเท่าน้ำมันดิบ (ktoe) ลดลง 1.7% จากช่วงเดียวกันของปีก่อน ซึ่งการใช้ LPG ลดลง 11.6% และ NGV ลดลง 20.8% จากช่วงเดียวกันของปีก่อน ขณะที่การใช้**ไฟฟ้า**ในสถานีอัดประจุไฟฟ้า (EV Charging Station) เพิ่มขึ้นอย่างต่อเนื่อง สอดคล้องกับจำนวนยานยนต์ไฟฟ้าจดทะเบียนสะสม ณ สิ้นเดือนพฤษภาคม อยู่ที่ 7,783 คัน ซึ่งเพิ่มขึ้นจากเดือนเดียวกันของปีก่อน 94.4% โดยปัจจุบันมีสถานีให้บริการทั่วประเทศทั้งสิ้น 201 สถานี **การใช้ไฟฟ้าในระบบ 3 การไฟฟ้า** อยู่ที่ 78,152 GWh ลดลง 0.7% จากช่วงเดียวกันของปีก่อน การไฟฟ้าลดลงทุกสาขา ยกเว้นสาขาอุตสาหกรรมที่เพิ่มขึ้นจากสัญญาณฟื้นตัวทางเศรษฐกิจของการส่งออกสินค้าที่เริ่มขยายตัวตั้งแต่ต้นปี ในส่วนของการใช้ไฟฟ้าเดือนพฤษภาคม 2564 เพิ่มขึ้นทุกกลุ่มสาขา นับว่าเป็นเดือนที่มีการใช้ไฟฟ้าสูงที่สุดตั้งแต่เชื้อไวรัสโควิด-19 เริ่มระบาดในประเทศไทย (มกราคม 2563) โดยเพิ่มขึ้น 6.9% เมื่อเทียบกับเดือนก่อน ซึ่งภาคอุตสาหกรรมได้รับแรงสนับสนุนจากการส่งออกสินค้าที่ขยายตัวต่อเนื่อง และภาคธุรกิจได้รับผลจากมาตรการกระตุ้นและขยายผลจากโควิด-19 ของภาครัฐ ในส่วนของภาคครัวเรือนประชาชนเริ่มมีการ Work From Home และอาศัยในที่พักมากขึ้น เนื่องจากสถานการณ์การแพร่ระบาดของโควิด-19 ระลอกที่ 3 ในประเทศที่มีการแพร่ระบาดในหลายคลัสเตอร์และส่งผลกระทบในวงกว้าง"

