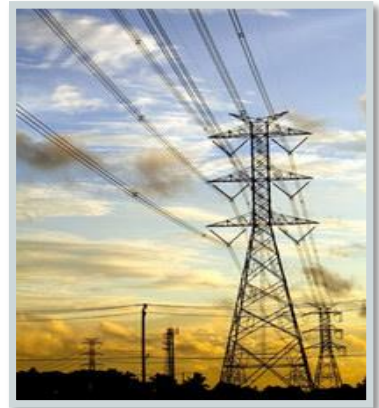


# รายงานภาพรวมพลังงาน ปี 2557



**จัดทำโดย**  
**ศูนย์พยากรณ์และสารสนเทศพลังงาน**



สำนักงานนโยบาย  
และแผนพลังงาน  
กระทรวงพลังงาน

## รายงานภาพรวมพลังงานใน ปี 2557

### 1. ภาพรวมพลังงานในปี 2557

#### 1.1 พลังงานขั้นต้น (พลังงานก่อนแปรรูป)

##### (1) อุปทานพลังงาน

- การผลิตพลังงานเชิงพาณิชย์ขั้นต้น ในปี 2557 อยู่ที่ระดับ 1,073,190 เทียบเท่ากับบาร์เรล น้ำมันดิบต่อวัน ลดลงจากปีก่อนร้อยละ 0.4 โดยการผลิตพลังงานเชิงพาณิชย์ขั้นต้นลดลงเกือบทุกชนิด ยกเว้น คอนเดนเสทเพิ่มขึ้นร้อยละ 3.5 และก๊าซธรรมชาติเพิ่มขึ้นร้อยละ 0.8 ส่วนการผลิตพลังงานชนิดอื่นๆ ลดลงตามลำดับ ได้แก่ น้ำมันดิบลดลงร้อยละ 7.2 ไฟฟ้าพลังน้ำลดลงร้อยละ 4.6 และลิกไนต์ลดลงร้อยละ 1.4

- การนำเข้า (สุทธิ) พลังงานขั้นต้น ในปี 2557 อยู่ที่ระดับ 1,169,572 เทียบเท่ากับบาร์เรล น้ำมันดิบต่อวัน เพิ่มขึ้นจากปีก่อนร้อยละ 4.3 โดยการนำเข้าถ่านหินเพิ่มขึ้นจากปีก่อนร้อยละ 20.5 และก๊าซธรรมชาติเพิ่มขึ้นร้อยละ 1.2 ในขณะที่การนำเข้าน้ำมันสำเร็จรูป น้ำมันดิบ และไฟฟ้ามีการนำเข้าลดลงร้อยละ 33.2 5.3 และ 2.5 ตามลำดับ

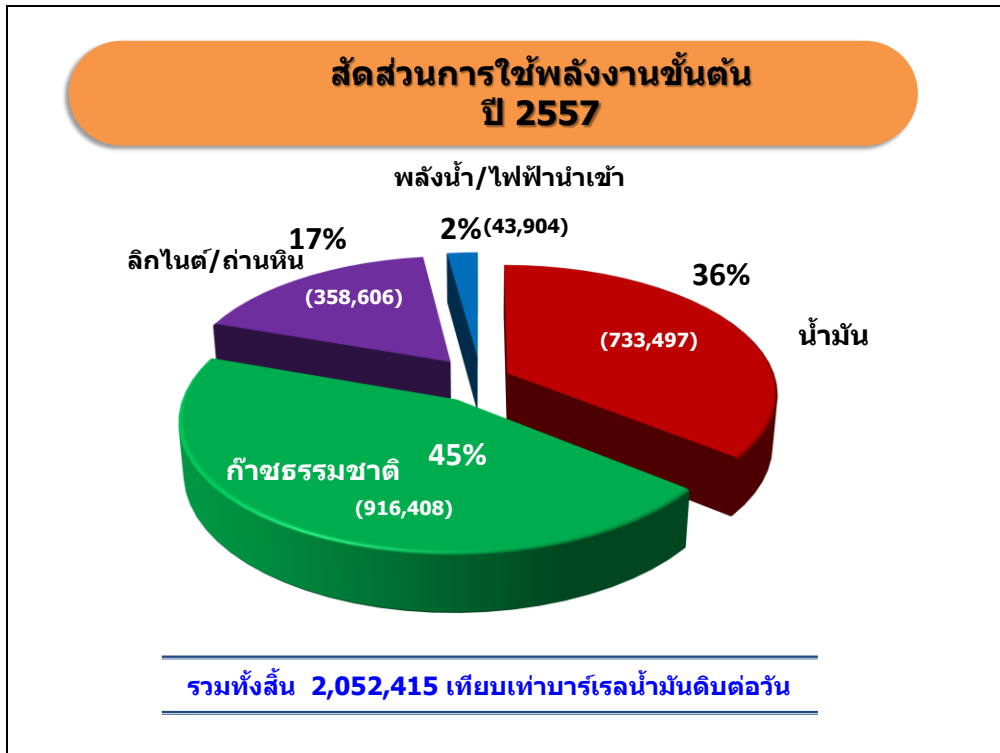
### ภาพรวมพลังงานของประเทศไทย ปี 2557

| รายการ   | 2556      | 2557      | อัตราการเปลี่ยนแปลง (% Growth) |
|--|-----------|-----------|--------------------------------|
| <b>พลังงานขั้นต้น (เทียบเท่ากับบาร์เรลน้ำมันดิบต่อวัน)</b>     |           |           |                                |
| <b>อุปทาน (supply)</b>   |           |           |                                |
| - การผลิต  | 1,077,848 | 1,073,190 | -0.4                           |
| - การนำเข้า (สุทธิ)  | 1,121,300 | 1,169,572 | 4.3                            |
| <b>อุปสงค์ (demand)</b>  |           |           |                                |
| - การใช้   | 2,000,863 | 2,052,415 | 2.6                            |
| <b>มูลค่าพลังงาน (ล้านบาท)</b>                                 |           |           |                                |
| - มูลค่าการนำเข้า  | 1,415,720 | 1,397,740 | -1.3                           |
| - มูลค่าการส่งออก  | 375,747   | 315,198   | -16.1                          |
| - มูลค่าการใช้   | 2,129,223 | 2,168,892 | 1.9                            |
| <b>พลังงานขั้นสุดท้าย (เทียบเท่ากับบาร์เรลน้ำมันดิบต่อวัน)</b> |           |           |                                |
| - การใช้   | 1,316,088 | 1,364,313 | 3.7                            |

##### (2) อุปสงค์พลังงาน

- ความต้องการใช้พลังงานเชิงพาณิชย์ขั้นต้น ในปี 2557 อยู่ที่ระดับ 2,052,415 เทียบเท่ากับบาร์เรลน้ำมันดิบต่อวัน เพิ่มขึ้นจากปีก่อนร้อยละ 2.6 โดยการนำเข้าถ่านหินและลิกไนต์ ก๊าซธรรมชาติ และน้ำมันสำเร็จรูป เพิ่มขึ้นร้อยละ 12.9 0.8 และ 0.6 ตามลำดับ ในขณะที่การใช้ไฟฟ้าพลังน้ำและนำเข้าลดลงร้อยละ 3.6

ทั้งนี้สัดส่วนการใช้พลังงานเชิงพาณิชย์ขั้นต้น ในของปี 2557 ก๊าซธรรมชาติมีสัดส่วนการใช้มากที่สุดคิดเป็นร้อยละ 45 รองลงมาคือน้ำมันสำเร็จรูปคิดเป็นร้อยละ 36 ถ่านหินและลิกไนต์ คิดเป็นร้อยละ 17 และไฟฟ้าพลังน้ำและนำเข้าคิดเป็นร้อยละ 2



## 1.2 มูลค่าพลังงาน

- **มูลค่าการนำเข้าพลังงาน** ในปี 2557 มีมูลค่าการนำเข้าพลังงานอยู่ที่ 1,397,740 ล้านบาท ลดลงจากปีก่อนร้อยละ 1.3 โดยมูลค่าการนำเข้าน้ำมันดิบมีสัดส่วนมากที่สุดคิดเป็นร้อยละ 70 ของมูลค่าการนำเข้าทั้งหมด อยู่ที่ระดับ 979,704 ล้านบาท ลดลงร้อยละ 8.6 รองลงมาคือน้ำมันสำเร็จรูปมีมูลค่าการนำเข้าคิดเป็นสัดส่วนร้อยละ 14 ของมูลค่าการนำเข้าทั้งหมด อยู่ที่ระดับ 200,743 ล้านบาท เพิ่มขึ้นร้อยละ 44.9 เนื่องจากการปิดซ่อมบำรุงของโรงกลั่นน้ำมันหลายแห่ง ได้แก่ โรงกลั่นน้ำมันสตาร์ปิโตรเลียม ปิดซ่อมช่วงวันที่ 8 กุมภาพันธ์ ถึง 10 เมษายน โรงกลั่นไออาร์พีซีปิดซ่อมบำรุงหน่วย ADU 1 และ 2 ช่วงวันที่ 22 มีนาคม ถึง 11 เมษายน โรงกลั่นบางจากปิดซ่อมช่วงวันที่ 1 พฤษภาคม ถึง 15 มิถุนายน โรงกลั่นเอสโซ่ปิดซ่อมช่วงวันที่ 15 มิถุนายน ถึง 4 กรกฎาคม และโรงกลั่นไทยออยล์ปิดซ่อมช่วงวันที่ 15 มิถุนายน ถึง 8 สิงหาคม ก๊าซธรรมชาติมีมูลค่าการนำเข้าคิดเป็นสัดส่วนร้อยละ 8 ของมูลค่าการนำเข้าทั้งหมด อยู่ที่ระดับ 117,172 ล้านบาท เพิ่มขึ้นร้อยละ 4.7 ก๊าซธรรมชาติเหลว (LNG) มีมูลค่าการนำเข้าคิดเป็นสัดส่วนร้อยละ 2 ของมูลค่าการนำเข้าทั้งหมด อยู่ที่ระดับ 33,304 ล้านบาท ลดลงร้อยละ 4.4 ไฟฟ้ามีมูลค่าการนำเข้าคิดเป็นสัดส่วนร้อยละ 1 ของมูลค่าการนำเข้าทั้งหมด อยู่ที่ระดับ 18,870 ล้านบาท เพิ่มขึ้นร้อยละ 1.7 ในขณะที่ถ่านหินมีมูลค่าการนำเข้าคิดเป็นสัดส่วนร้อยละ 3 ของมูลค่าการนำเข้าทั้งหมด อยู่ที่ระดับ 47,947 ล้านบาท เพิ่มขึ้นร้อยละ 20.7

- **มูลค่าการใช้พลังงาน** ในปี 2557 มีมูลค่าการใช้พลังงานอยู่ที่ 2,168,892 ล้านบาท เพิ่มขึ้นจากปีก่อนร้อยละ 1.9 โดยน้ำมันสำเร็จรูปซึ่งมีสัดส่วนการใช้พลังงานสูงสุดร้อยละ 62 มีมูลค่าการใช้พลังงานอยู่ที่ 1,335,702 ล้านบาท เพิ่มขึ้นร้อยละ 0.7 รองลงมาเป็นไฟฟ้ามีมูลค่าการใช้อยู่ที่ 551,817 ล้านบาท คิดเป็นสัดส่วนร้อยละ 25 เพิ่มขึ้นร้อยละ 2.6 ก๊าซธรรมชาติมีมูลค่าการใช้อยู่ที่ 124,729 ล้านบาท คิดเป็นสัดส่วนร้อยละ 6 เพิ่มขึ้นร้อยละ 3.1 พลังงานทดแทนมีมูลค่าการใช้อยู่ที่ 123,100 ล้านบาท คิดเป็นสัดส่วนร้อยละ 6

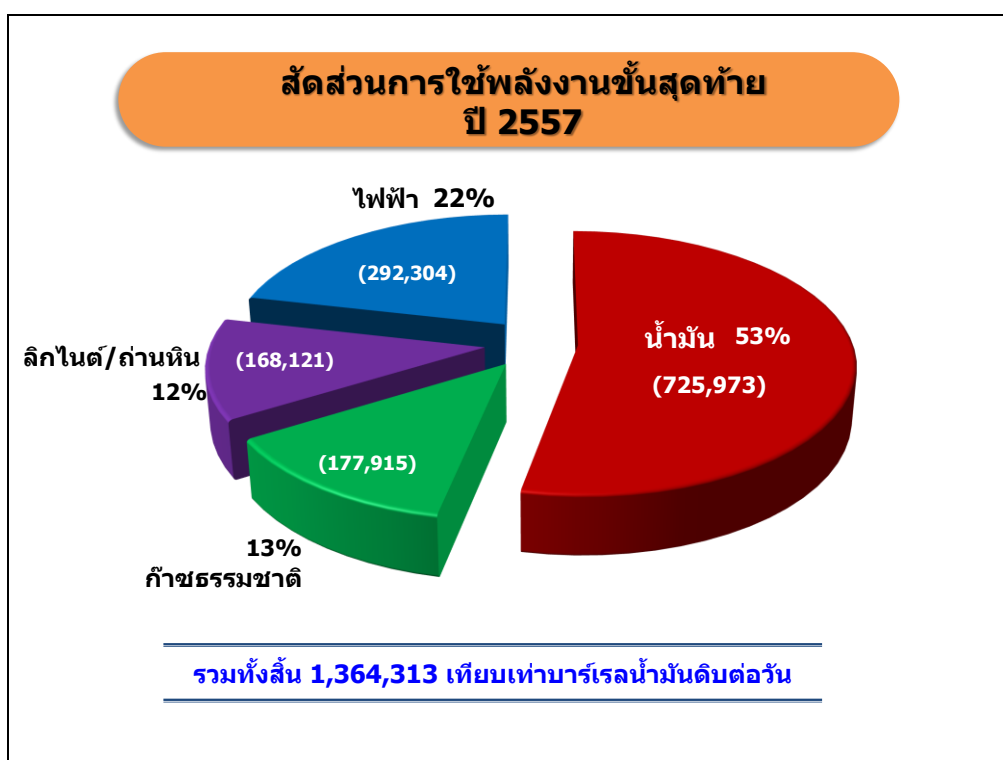
เพิ่มขึ้นร้อยละ 3.9 และลิกไนต์/ถ่านหินนำเข้ามีมูลค่าการใช้อยู่ที่ 33,544 ล้านบาท คิดเป็นสัดส่วนร้อยละ 2 เพิ่มขึ้นร้อยละ 28.5

● **มูลค่าการส่งออกพลังงาน** ในปี 2557 มีมูลค่าการส่งออกพลังงานอยู่ที่ 315,198 ล้านบาท ลดลงจากปีก่อนร้อยละ 16.1 โดยน้ำมันสำเร็จรูปมีมูลค่าการส่งออกสูงสุดอยู่ที่ 301,425 ล้านบาท คิดเป็นสัดส่วนร้อยละ 96 ลดลงร้อยละ 11.9 น้ำมันดิบมีมูลค่าการส่งออกอยู่ที่ 8,653 ล้านบาท คิดเป็นสัดส่วนร้อยละ 3 ลดลงร้อยละ 70.3 และไฟฟ้ามีมูลค่าการส่งออกอยู่ที่ 5,119 ล้านบาท คิดเป็นสัดส่วนร้อยละ 2 เพิ่มขึ้นร้อยละ 15.7

### 1.3 พลังงานขั้นสุดท้าย (พลังงานหลังการแปรรูป)

● **การใช้พลังงานขั้นสุดท้าย** ในปี 2557 อยู่ที่ 1,364,313 เทียบเท่ากับรถยนต์น้ำมันดีเซลต่อวัน เพิ่มขึ้นจากปีก่อนร้อยละ 3.7 โดยการใช้พลังงานขั้นสุดท้ายเพิ่มขึ้นทุกประเภท ได้แก่ ถ่านหินและลิกไนต์เพิ่มขึ้นร้อยละ 23.4 ก๊าซธรรมชาติเพิ่มขึ้นร้อยละ 2.5 ไฟฟ้าเพิ่มขึ้นร้อยละ 2.8 และน้ำมันสำเร็จรูปเพิ่มขึ้นร้อยละ 0.5 ตามลำดับ

ทั้งนี้สัดส่วนการใช้พลังงานขั้นสุดท้าย ในปี 2557 น้ำมันสำเร็จรูปมีสัดส่วนการใช้มากที่สุด คิดเป็นร้อยละ 53 รองลงมาเป็นไฟฟ้ามีสัดส่วนการใช้คิดเป็นร้อยละ 22 ก๊าซธรรมชาติมีสัดส่วนการใช้คิดเป็นร้อยละ 13 และลิกไนต์และถ่านหินมีสัดส่วนการใช้คิดเป็นร้อยละ 12



## 2. ข้อมูลพื้นฐานด้านพลังงาน

ในปี 2557 ประเทศไทยมีการผลิตน้ำมันดิบ การผลิตน้ำมันสำเร็จรูป และการผลิตลิกไนต์ลดลงเมื่อเทียบกับช่วงเดียวกันกับปีก่อนหน้า ในขณะที่การผลิตก๊าซธรรมชาติเพิ่มขึ้นเมื่อเทียบกับช่วงเดียวกันกับปีก่อนหน้า ส่วนการนำเข้าน้ำมันดิบ ลดลงเมื่อเทียบกับช่วงเดียวกันกับปีก่อนหน้า ในขณะที่การนำเข้าน้ำมันสำเร็จรูป การนำเข้าก๊าซธรรมชาติ และการนำเข้าถ่านหินเพิ่มขึ้นเมื่อเทียบกับช่วงเดียวกันกับปีก่อน ทั้งนี้ในส่วนการใช้พลังงานในปี

2557 พบว่า การใช้ถ่านหิน การใช้ก๊าซธรรมชาติ และการใช้น้ำมันสำเร็จรูปมีการใช้เพิ่มขึ้นเมื่อเทียบกับปีก่อนหน้า ส่วนการใช้น้ำมันดิบเพื่อการกลั่น และการใช้ลิกไนต์มีการใช้ลดลงเมื่อเทียบกับปีก่อนหน้า สรุปได้ดังนี้

| ประเภทพลังงาน   | 2556    | 2557    | อัตราการเปลี่ยนแปลง (% Growth) |
|---|---------|---------|--------------------------------|
| <b>น้ำมันดิบ (พันบาร์เรลต่อวัน)</b>   |         |         |                                |
| - การผลิต   | 149     | 139     | -7.2                           |
| - การนำเข้า   | 868     | 805     | -7.3                           |
| - การใช้เพื่อการกลั่น   | 1,077   | 1,028   | -4.5                           |
| - การส่งออก   | 25      | 7       | -73.1                          |
| <b>น้ำมันสำเร็จรูป (พันบาร์เรลต่อวัน)</b>   |         |         |                                |
| - การผลิต   | 1,012   | 992     | -2.0                           |
| - การนำเข้า   | 75      | 93      | 23.4                           |
| - การใช้  | 874     | 880     | 0.7                            |
| - การส่งออก   | 204     | 187     | -8.5                           |
| <b>ก๊าซธรรมชาติ (MMSCFD)</b>  |         |         |                                |
| - การผลิต   | 4,044   | 4,075   | 0.8                            |
| - การนำเข้า   | 1,013   | 1,025   | 1.2                            |
| - การใช้  | 4,568   | 4,669   | 2.2                            |
| <b>ลิกไนต์/ถ่านหิน (ล้านตัน)</b>  |         |         |                                |
| ลิกไนต์   |         |         |                                |
| - การผลิตลิกไนต์  | 18.1    | 18.0    | -0.7                           |
| - การใช้ลิกไนต์   | 18.7    | 18.4    | -1.5                           |
| ถ่านหิน   |         |         |                                |
| - การนำเข้าถ่านหิน  | 17.3    | 20.9    | 20.5                           |
| - การใช้ถ่านหิน   | 17.3    | 20.9    | 20.5                           |
| <b>ไฟฟ้า</b>  |         |         |                                |
| - กำลังผลิตในระบบไฟฟ้า(MW)  | 32,690  | 34,668  |                                |
| - ความต้องการพลังไฟฟ้าสูงสุดสุทธิในระบบของกฟผ.<br>(Net Peak Generation Requirement)(MW) | 26,598  | 26,942  | 1.3                            |
| - ปริมาณการใช้ไฟฟ้า (GWh)   | 164,341 | 168,620 | 2.6                            |

## 2.1 น้ำมัน

- **น้ำมันดิบ** ในปี 2557 มีการผลิตน้ำมันดิบที่ระดับ 139 พันบาร์เรลต่อวัน ลดลงจากปีก่อนร้อยละ 7.2 และมีการนำเข้าน้ำมันดิบที่ระดับ 805 พันบาร์เรลต่อวัน ลดลงจากปีก่อนร้อยละ 7.3 โดยส่วนใหญ่ร้อยละ 66 เป็นการนำเข้าจากกลุ่มประเทศตะวันออกกลาง รองลงมาร้อยละ 10 นำเข้าจากกลุ่มประเทศตะวันออกไกล และร้อยละ 24 นำเข้าจากที่อื่นๆ โดยมีการใช้น้ำมันดิบเพื่อการกลั่นที่ระดับ 1,028 พันบาร์เรลต่อวัน ลดลงร้อยละ 4.5 และส่งออกที่ระดับ 7 พันบาร์เรลต่อวัน ลดลงร้อยละ 73.1

- **น้ำมันสำเร็จรูป** ในปี 2557 มีการผลิตน้ำมันสำเร็จรูปที่ระดับ 992 พันบาร์เรลต่อวัน ลดลงจากปีก่อนร้อยละ 2.0 การนำเข้าน้ำมันสำเร็จรูปอยู่ที่ระดับ 93 พันบาร์เรลต่อวัน เพิ่มขึ้นร้อยละ 23.4 การใช้น้ำมันสำเร็จรูปอยู่ที่ระดับ 880 พันบาร์เรลต่อวัน เพิ่มขึ้นร้อยละ 0.7 และการส่งออกน้ำมันสำเร็จรูปที่ระดับ 187 พันบาร์เรลต่อวัน ลดลงร้อยละ 8.5 โดยมีรายละเอียดการใช้น้ำมันสำเร็จรูปแต่ละประเภท ดังนี้

- **การใช้น้ำมันเบนซิน** ในปี 2557 อยู่ที่ระดับ 23.3 ล้านลิตรต่อวัน คิดเป็นสัดส่วนร้อยละ 17 ของการใช้น้ำมันสำเร็จรูปทั้งหมด เพิ่มขึ้นจากปีก่อนเล็กน้อยร้อยละ 3.7

- **การใช้น้ำมันดีเซล** ในปี 2557 อยู่ที่ระดับ 57.7 ล้านลิตรต่อวัน คิดเป็นสัดส่วนสูงสุดร้อยละ 41 ของการใช้น้ำมันสำเร็จรูปทั้งหมด เพิ่มขึ้นจากปีก่อนร้อยละ 0.8 ทั้งนี้รัฐบาลได้มีการตรึงราคาขายปลีกน้ำมันดีเซลภายในประเทศไว้ไม่เกิน 30 บาทต่อลิตร

- **การใช้ LPG** ในปี 2557 อยู่ที่ระดับ 7,515 พันตัน ลดลงจากปีก่อนร้อยละ 0.1 โดยมีการใช้ LPG แยกเป็นรายสาขา ดังนี้

- การใช้ในครัวเรือนมีสัดส่วนการใช้คิดเป็นร้อยละ 29 ของปริมาณการใช้ทั้งหมด อยู่ที่ระดับ 2,188 พันตัน ลดลงจากปีก่อนร้อยละ 9.2 ทั้งนี้การลดลงของการใช้ LPG ในครัวเรือนคาดว่ามาจากภาวะเศรษฐกิจที่ชะลอตัว ประกอบกับธุรกิจขนาดกลางและขนาดย่อม (SME) ที่รัฐอนุโลมให้ใช้ LPG ในราคาครัวเรือนได้ไม่เกิน 1,000 กิโลกรัม จากภาวะเศรษฐกิจที่ชะลอตัวทำให้ธุรกิจ SME มียอดขายลดลงทำให้การใช้ LPG ลดลงตามไปด้วย

- การใช้ในรถยนต์คิดเป็นสัดส่วนร้อยละ 26 ของปริมาณการใช้ทั้งหมด อยู่ที่ระดับ 1,974 พันตัน เพิ่มขึ้นจากปีก่อนร้อยละ 11.2 สาเหตุที่ใช้ LPG ในรถยนต์ขายตัวอย่างต่อเนื่องเป็นเพราะราคา LPG เฉลี่ยในภาคขนส่งยังอยู่ที่ 24.09 บาทต่อกิโลกรัม ซึ่งอยู่ในระดับต่ำเมื่อเปรียบเทียบกับราคาน้ำมันปัจจุบันมีจำนวนรถยนต์ LPG ทั้งสิ้น 1,233,954 คัน

- การใช้เป็นเชื้อเพลิงในอุตสาหกรรมมีสัดส่วนร้อยละ 8 ของปริมาณการใช้ทั้งหมด อยู่ที่ระดับ 577 พันตัน ลดลงจากปีก่อนร้อยละ 4.1

- การใช้เป็นวัตถุดิบในอุตสาหกรรมปิโตรเคมีมีสัดส่วนการใช้มากที่สุด คิดเป็นสัดส่วนร้อยละ 36 ของปริมาณการใช้ทั้งหมด อยู่ที่ระดับ 2,675 พันตัน เพิ่มขึ้นจากปีก่อนร้อยละ 1.3

- การใช้เองภายในโรงกลั่นคิดเป็นสัดส่วนร้อยละ 1 ของปริมาณการใช้ทั้งหมด อยู่ที่ระดับ 102 พันตัน เพิ่มขึ้นจากปีก่อนร้อยละ 3.4

- **การจัดหา LPG** ในปี 2557 อยู่ที่ระดับ 7,527 พันตัน เพิ่มขึ้นจากปีก่อนหน้าร้อยละ 1.8 โดยเป็นการผลิตในประเทศ 5,495 พันตัน เพิ่มขึ้นจากปีก่อนร้อยละ 0.9 และนำเข้าในรูปแบบของ LPG โพรเพนและบิวเทน 2,032 พันตัน เพิ่มขึ้นจากปีก่อนร้อยละ 4.3

- **ราคาน้ำมัน**

- ราคาน้ำมันดิบในตลาดโลก (Dubai) ในเดือนธันวาคม 2557 อยู่ที่ระดับ 60.25 ดอลลาร์สหรัฐต่อบาร์เรล ลดลงจากปีก่อนหน้าร้อยละ 44.15 ซึ่งอยู่ที่ระดับ 107.86 ดอลลาร์สหรัฐต่อบาร์เรล ทั้งนี้ราคานำเข้าน้ำมันดิบของไทยในปี 2557 เฉลี่ยอยู่ที่ระดับ 102.25 ดอลลาร์สหรัฐต่อบาร์เรล

- ราคาน้ำมันดีเซลหมุนเร็ว (HSD) ในตลาดโลก ในเดือนธันวาคม 2557 อยู่ที่ระดับ 72.50 ดอลลาร์สหรัฐต่อบาร์เรล ลดลงจากปีก่อน ซึ่งอยู่ที่ระดับ 126.80 ดอลลาร์สหรัฐต่อบาร์เรล

- ค่าการตลาดในประเทศ ในเดือนธันวาคม 2557 ดีเซลหมุนเร็วอยู่ที่ระดับ 1.78 บาทต่อลิตร

- ราคาขายปลีกน้ำมันเบนซินและดีเซลของต่างประเทศ ราคาขายปลีกน้ำมันสำเร็จรูปในแต่ละประเทศจะแตกต่างกัน ขึ้นอยู่กับโครงสร้างและนโยบายการชดเชยราคาน้ำมันของประเทศนั้นๆ ทั้งนี้ เมื่อเปรียบเทียบราคาขายปลีกน้ำมันเบนซินและดีเซลของประเทศไทยและต่างประเทศ โดยใช้ราคาน้ำมัน ณ วันที่ 30 ธันวาคม 2557 สรุปได้ดังนี้



- **การจัดการก๊าซธรรมชาติ** ในปี 2557 อยู่ที่ระดับ 5,100 ล้านลูกบาศก์ฟุตต่อวัน เพิ่มขึ้นจากปีก่อนร้อยละ 1.0 โดยเป็นการผลิตจากแหล่งภายในประเทศอยู่ที่ระดับ 4,075 ล้านลูกบาศก์ฟุตต่อวัน เพิ่มขึ้นร้อยละ 0.8 และนำเข้าจากต่างประเทศ ได้แก่ แหล่งยาดานา เขตตากุม ซอดีก้าจากพม่า และ LNG จากกาตาร์ อยู่ที่ระดับ 1,025 ล้านลูกบาศก์ฟุตต่อวัน เพิ่มขึ้นร้อยละ 1.0

- **การใช้ก๊าซธรรมชาติ** ในปี 2557 อยู่ที่ระดับ 4,669 ล้านลูกบาศก์ฟุตต่อวัน เพิ่มขึ้นจากปีก่อนหน้าร้อยละ 2.2 โดยร้อยละ 59 ใช้เป็นเชื้อเพลิงในการผลิตไฟฟ้า ร้อยละ 20 ใช้เป็นวัตถุดิบในอุตสาหกรรมปิโตรเคมีและอื่นๆ ร้อยละ 14 ใช้ในภาคอุตสาหกรรม และที่เหลือร้อยละ 7 นำไปใช้เป็นเชื้อเพลิงในภาคขนส่ง (NGV)

- **การใช้ NGV ในภาคขนส่ง** ณ เดือนธันวาคม 2557 มีจำนวนรถ NGV เพิ่มขึ้นรวมเป็นจำนวน 462,414 คัน เป็นรถเบนซิน 416,829 คัน และรถดีเซล 45,585 คัน มีจำนวนสถานีบริการ NGV ทั้งหมดจำนวน 497 สถานี และมีปริมาณการใช้ NGV อยู่ที่ 8,707 ตันต่อวัน เพิ่มขึ้นจากช่วงเดียวกันของปีก่อน ร้อยละ 3.3 ทั้งนี้ราคา NGV ในเดือนธันวาคม 2557 อยู่ที่ 12.50 บาทต่อกิโลกรัม.

## 2.3 ลิกไนต์/ถ่านหิน

- **การจัดการลิกไนต์/ถ่านหิน** ในปี 2557 มีการจัดการลิกไนต์/ถ่านหิน 38.9 ล้านตัน เพิ่มขึ้นจากปีก่อนหน้าร้อยละ 9.7 โดยเป็นการผลิตลิกไนต์ 18.0 ล้านตัน และการนำเข้าถ่านหิน 20.9 ล้านตัน โดยแหล่งผลิตลิกไนต์ภายในประเทศที่สำคัญซึ่งมีส่วนการผลิตสูงสุดถึงร้อยละ 95 คือ แหล่งแม่เมาะ

- **การใช้ลิกไนต์/ถ่านหิน** ในปี 2557 มีการใช้ลิกไนต์/ถ่านหิน 39.3 ล้านตัน เพิ่มขึ้นจากปีก่อนหน้าร้อยละ 9.1 ส่วนใหญ่ใช้ในการผลิตไฟฟ้าคิดเป็นสัดส่วนร้อยละ 53 ที่เหลือใช้ในอุตสาหกรรมร้อยละ 47 โดยมีรายละเอียดดังนี้

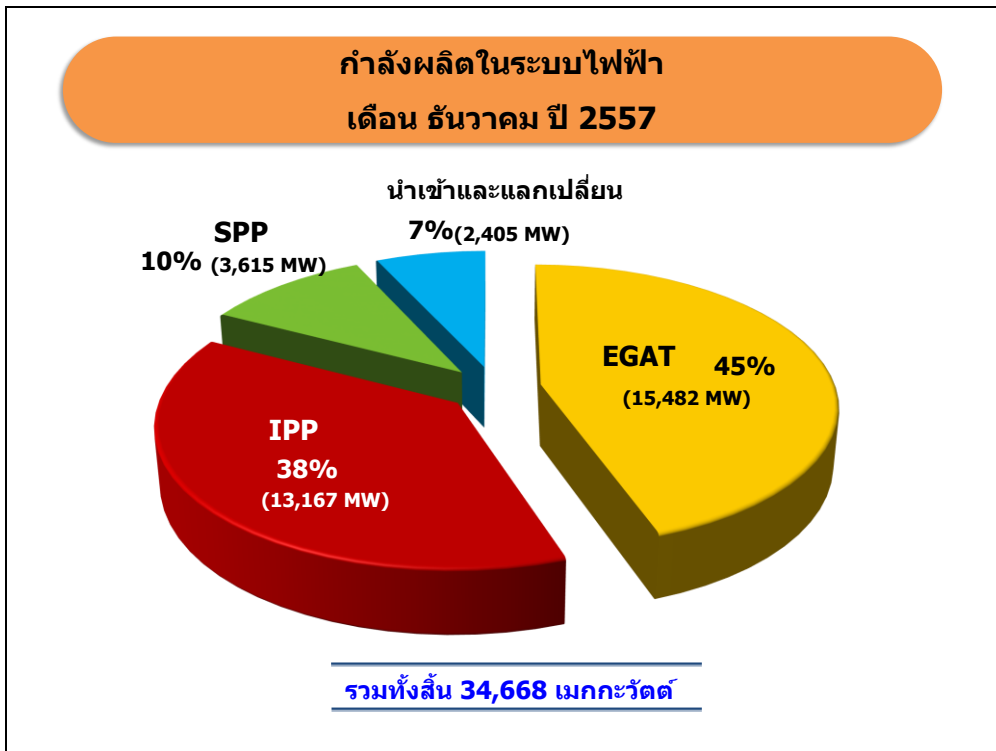
- **การใช้ลิกไนต์** ในปี 2557 อยู่ที่ระดับ 18.4 ล้านตัน ลดลงจากปีก่อนหน้าร้อยละ 1.5 โดยเป็นการใช้ในการผลิตไฟฟ้าคิดเป็นร้อยละ 93 ที่เหลือร้อยละ 7 ใช้ในภาคอุตสาหกรรม

- **การใช้ถ่านหินนำเข้า** ในปี 2557 อยู่ที่ระดับ 20.9 ล้านตัน เพิ่มขึ้นจากปีก่อนหน้าร้อยละ 20.5 โดยใช้เป็นเชื้อเพลิงในการผลิตไฟฟ้าของ IPP ร้อยละ 29 ใช้เป็นเชื้อเพลิงในการผลิตไฟฟ้าของ SPP ร้อยละ 11 และใช้เป็นเชื้อเพลิงในภาคอุตสาหกรรมร้อยละ 60

## 2.4 ไฟฟ้า

- **กำลังผลิตในระบบไฟฟ้า** ณ เดือนธันวาคม 2557 อยู่ที่ 34,668 เมกะวัตต์ โดยสัดส่วนกำลังการผลิตไฟฟ้าปัจจุบัน การไฟฟ้าฝ่ายผลิตแห่งประเทศไทย (EGAT) มีกำลังการผลิตติดตั้งสูงสุด คิดเป็นสัดส่วนร้อยละ 45 รองลงมาคือผู้ผลิตไฟฟ้าอิสระ (IPP) ร้อยละ 38 ผู้ผลิตไฟฟ้าขนาดเล็ก (SPP) ร้อยละ 10 และนำเข้าและแลกเปลี่ยนจากต่างประเทศ ร้อยละ 7 ตามลำดับ





- **ความต้องการพลังไฟฟ้าสูงสุดสุทธิในระบบของ กฟผ. (Net Peak Generation Requirement)** ในเดือนเมษายนของปี 2557 เกิดขึ้นเมื่อวันที่ 23 เมษายน 2557 เวลา 14.26 น. ที่ระดับ 26,942 เมกกะวัตต์ ซึ่งสูงกว่าความต้องการพลังไฟฟ้าสูงสุดสุทธิของปีที่ผ่านมา ซึ่งเกิดขึ้น ณ วันพฤหัสบดีที่ 16 พฤษภาคม 2556 เวลา 14.00 น. อยู่ที่ระดับ 26,598 เมกกะวัตต์ หรือร้อยละ 1.3 และค่าตัวประกอบการใช้ไฟฟ้า (Load Factor) อยู่ที่ร้อยละ 75.19

- **ปริมาณการใช้ไฟฟ้า** ในปี 2557 มีการใช้ไฟฟ้ารวมทั้งสิ้น 168,620 กิกะวัตต์ชั่วโมง เพิ่มขึ้นจากปีก่อนร้อยละ 2.6 ทั้งนี้ปริมาณการใช้ไฟฟ้าเพิ่มขึ้นทุกกลุ่มผู้ใช้ไฟฟ้า ได้แก่ ภาคอุตสาหกรรม ภาคราชการ กิจการขนาดเล็ก ภาคธุรกิจ ภาคครัวเรือน และภาคการเกษตร มีการใช้ไฟฟ้าเพิ่มขึ้นร้อยละ 1.7 2.0 2.4 3.1 3.5 และ 17.2 ตามลำดับ

- **ปริมาณการผลิตไฟฟ้าตามชนิดเชื้อเพลิง** ในปี 2557 อยู่ที่ระดับ 180,945 กิกะวัตต์ชั่วโมง เพิ่มขึ้นจากปีก่อนร้อยละ 2.0 โดยเชื้อเพลิงที่ใช้ในการผลิตไฟฟ้าสูงสุด ได้แก่ ก๊าซธรรมชาติ มีปริมาณการผลิตไฟฟ้าเพิ่มขึ้นจากปีก่อนร้อยละ 0.9 รองลงมาคือลิกไนต์/ถ่านหิน มีปริมาณการผลิตไฟฟ้า เพิ่มขึ้นจากปีก่อนร้อยละ 6.3 ไฟฟ้านำเข้าและเชื้อเพลิงอื่นๆ (แกลบ กากอ้อย วัสดุเหลือใช้ทางการเกษตร ขยะ ก๊าซชีวภาพ แบล็คลิเคอ และก๊าซเหลือใช้จากขบวนการผลิต) มีปริมาณการผลิตไฟฟ้า เพิ่มขึ้นจากปีก่อนร้อยละ 1.6 ไฟฟ้าพลังน้ำมีปริมาณการผลิตไฟฟ้าลดลงร้อยละ 4.6 และน้ำมันมีปริมาณการผลิตไฟฟ้า เพิ่มขึ้นจากปีก่อนร้อยละ 15.9

## 2.5 พลังงานทดแทน

- **การใช้พลังงานทดแทน** ในปี 2557 อยู่ที่ระดับ 9,025 พันตันเทียบเท่าน้ำมันดิบเพิ่มขึ้นจากปีก่อนร้อยละ 9.7 โดยคิดเป็นสัดส่วนร้อยละ 11.7 ของการใช้พลังงานขั้นสุดท้าย (การใช้พลังงานเชิงพาณิชย์ รวมกับการใช้พลังงานทดแทน) ซึ่งอยู่ที่ระดับ 77,112 พันตันเทียบเท่าน้ำมันดิบ โดยเพิ่มขึ้นจากช่วงเดียวกันของปีก่อนร้อยละ 4.3 ทั้งนี้การใช้พลังงานทดแทนประกอบด้วยการใช้ในรูปความร้อนมีปริมาณ 5,775 พันตันเทียบเท่าน้ำมันดิบ (ผลิตจากพลังงานแสงอาทิตย์ ชีวมวล ก๊าซชีวภาพ และขยะชุมชน) คิดเป็นสัดส่วนร้อยละ

65 ของการใช้พลังงานทดแทนทั้งหมด การใช้ในรูปแบบของเชื้อเพลิงชีวภาพมีปริมาณ 1,783 พันตันเทียบเท่าน้ำมันดิบ (ประกอบด้วยเอทานอล 874 พันตันเทียบเท่าน้ำมันดิบ และไบโอดีเซล 909 พันตันเทียบเท่าน้ำมันดิบ) คิดเป็นสัดส่วนร้อยละ 20 และไฟฟ้ามีปริมาณ 1,467 พันตันเทียบเท่าน้ำมันดิบ (ผลิตจากพลังงานแสงอาทิตย์ พลังงานลม พลังงานน้ำ ชีวมวล พลังงานความร้อนใต้พิภพ ชยะชุมชน และก๊าซชีวภาพ) คิดเป็นสัดส่วนร้อยละ 15

