

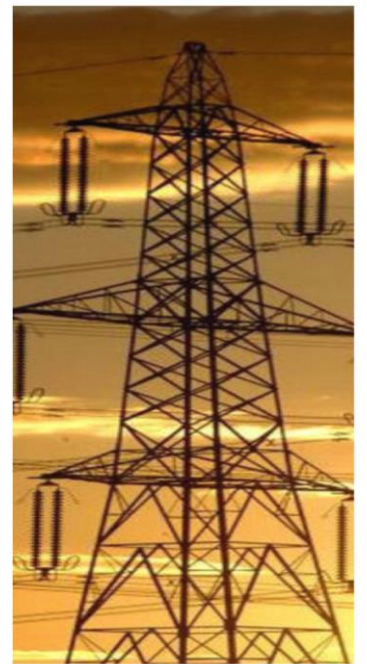


สำนักงานนโยบาย
และแผนพลังงาน
กระทรวงพลังงาน



รายงานภาพรวมพลังงาน

ในช่วง 4 เดือนแรกของปี 2558



จัดทำโดย
ศูนย์พยากรณ์และสารสนเทศพลังงาน

รายงานภาพรวมพลังงานในช่วง 4 เดือนแรกของปี 2558

1. ภาพรวมพลังงานในช่วง 4 เดือนแรกของปี 2558

1.1 พลังงานขั้นต้น (พลังงานก่อนแปรรูป)

(1) อุปทานพลังงาน

● การผลิตพลังงานเชิงพาณิชย์ขั้นต้น ในช่วง 4 เดือนแรกของปี 2558 อยู่ที่ระดับ 1,039,949 เทียบเท่ากับบาร์เรลน้ำมันดิบต่อวัน ลดลงจากช่วงเดียวกันของปีก่อนร้อยละ 4.6 โดยการผลิตก๊าซธรรมชาติลดลงร้อยละ 5.0 การผลิตถ่านหินลดลงร้อยละ 13.8 และการผลิตไฟฟ้าพลังน้ำลดลงร้อยละ 44.9 ในขณะที่การผลิตน้ำมันดิบเพิ่มขึ้นร้อยละ 3.7 และการผลิตคอนเดนเสทเพิ่มขึ้นร้อยละ 10.4

● การนำเข้า (สุทธิ) พลังงานขั้นต้น ในช่วง 4 เดือนแรกของปี 2558 อยู่ที่ระดับ 1,250,766 เทียบเท่ากับบาร์เรลน้ำมันดิบต่อวัน เพิ่มขึ้นจากช่วงเดียวกันของปีก่อนร้อยละ 5.6 โดยการนำเข้าน้ำมันดิบ น้ำมันสำเร็จรูป ถ่านหิน และก๊าซธรรมชาติ เพิ่มขึ้นร้อยละ 7.5 112.1 2.3 และ 37.4 ตามลำดับ ในขณะที่การนำเข้าคอนเดนเสท และไฟฟ้า ลดลงร้อยละ 50.0 และ 7.9 ตามลำดับ

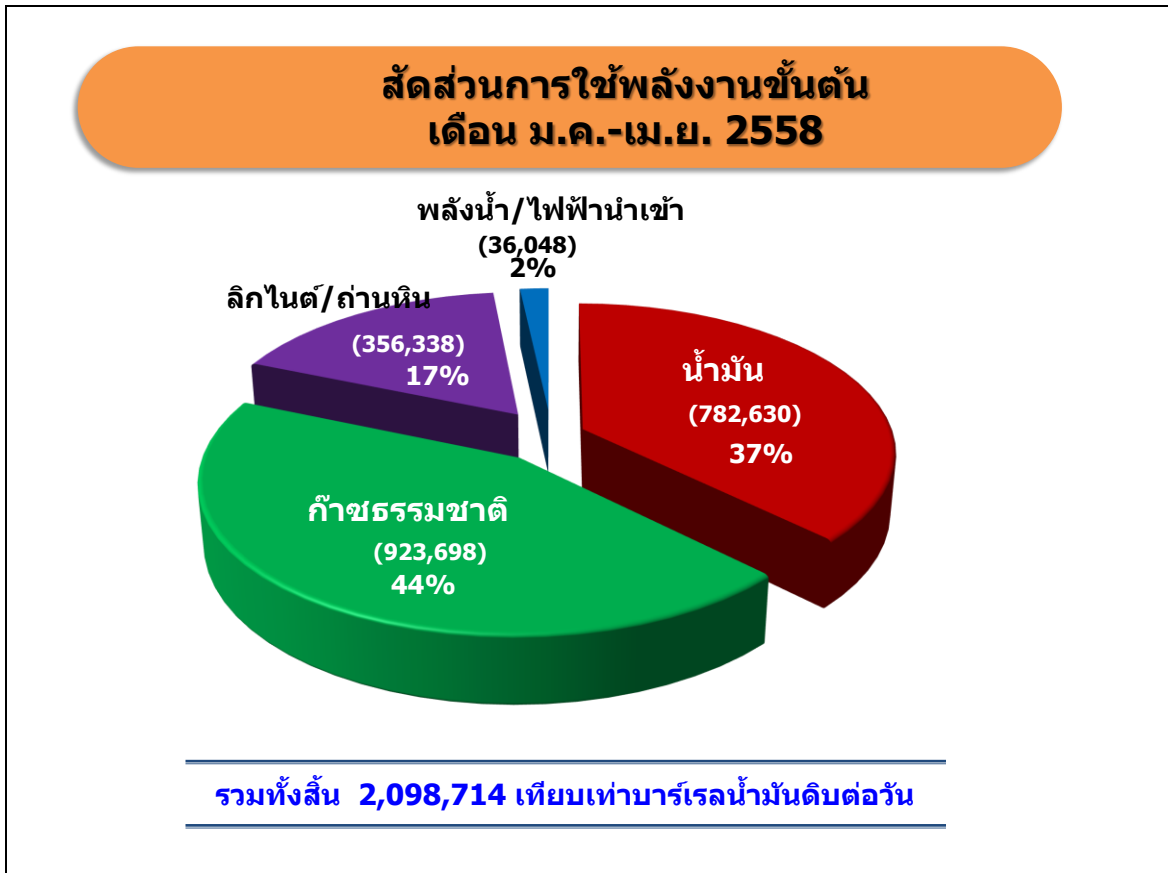
ภาพรวมพลังงานของประเทศไทย เดือน ม.ค.-เม.ย. 2558

รายการ	2557	ม.ค.-เม.ย.		อัตราการเปลี่ยนแปลง (% Growth)
		2557	2558	
พลังงานขั้นต้น (เทียบเท่ากับบาร์เรลน้ำมันดิบต่อวัน)				
อุปทาน (supply)				
- การผลิต	1,072,523	1,089,700	1,039,949	-4.6
- การนำเข้า (สุทธิ)	1,171,144	1,185,030	1,250,766	5.6
อุปสงค์ (demand)				
- การใช้	2,052,595	2,054,979	2,098,714	2.1
มูลค่าพลังงาน (ล้านบาท)				
- มูลค่าการนำเข้า	1,399,311	494,876	299,640	-39.5
- มูลค่าการส่งออก	315,194	99,466	63,268	-36.4
- มูลค่าการใช้	2,279,636	760,034	708,915	-6.7
พลังงานขั้นสุดท้าย (เทียบเท่ากับบาร์เรลน้ำมันดิบต่อวัน)				
- การใช้	1,364,601	1,352,994	1,430,114	5.7

(2) อุปสงค์พลังงาน

● ความต้องการใช้พลังงานเชิงพาณิชย์ขั้นต้น ในช่วง 4 เดือนแรกของปี 2558 อยู่ที่ระดับ 2,098,714 เทียบเท่ากับบาร์เรลน้ำมันดิบต่อวัน เพิ่มขึ้นจากช่วงเดียวกันของปีก่อนร้อยละ 2.1 โดยการใช้น้ำมันสำเร็จรูป ก๊าซธรรมชาติ และถ่านหิน เพิ่มขึ้นร้อยละ 3.0 2.3 และ 15.5 ตามลำดับ ในขณะที่การใช้ถ่านหิน และไฟฟ้าพลังน้ำ/นำเข้า ลดลงร้อยละ 22.2 และ 30.1 ตามลำดับ

สัดส่วนการใช้พลังงานเชิงพาณิชย์ขั้นต้น ในช่วง 4 เดือนแรกของปี 2558 ก๊าซธรรมชาติมีสัดส่วนการใช้มากที่สุดคิดเป็นร้อยละ 44 รองลงมาคือน้ำมันสำเร็จรูปร้อยละ 37 ถ่านหินและลิกไนต์ร้อยละ 17 และไฟฟ้าพลังน้ำ/นำเข้ร้อยละ 2



1.2 มูลค่าพลังงาน

- **มูลค่าการนำเข้าพลังงาน** ในช่วง 4 เดือนแรกของปี 2558 มีมูลค่าการนำเข้าพลังงานอยู่ที่ 299,638 ล้านบาท ลดลงจากช่วงเดียวกันของปีก่อนร้อยละ 39.5 โดยมูลค่าการนำเข้ น้ำมันดิบมีสัดส่วนมากที่สุด คิดเป็นร้อยละ 64 ของมูลค่าการนำเข้ทั้งหมด รองลงมาคือ มูลค่าการนำเข้ น้ำมันสำเร็จรูป ก๊าซธรรมชาติ ก๊าซธรรมชาติเหลว (LNG) ถ่านหิน และไฟฟ้า ตามลำดับ ทั้งนี้ มูลค่าการนำเข้พลังงานลดลงเกือบทุกประเภท ยกเว้นก๊าซธรรมชาติ และ LNG

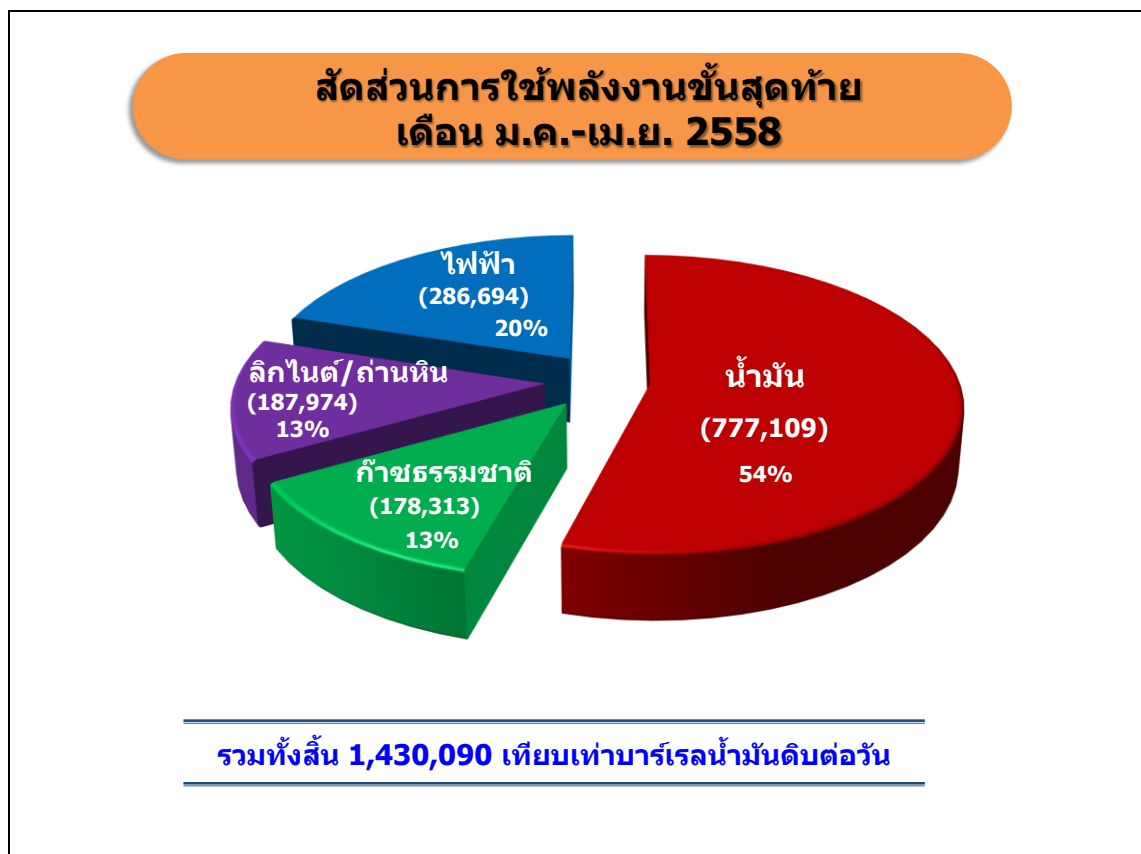
- **มูลค่าการใช้พลังงาน** ในช่วง 4 เดือนแรกของปี 2558 มีมูลค่าการใช้พลังงานอยู่ที่ 708,900 ล้านบาท ลดลงจากช่วงเดียวกันของปีก่อนร้อยละ 6.7 โดยน้ำมันสำเร็จรูปและไฟฟ้ามีมูลค่าการใช้ในสัดส่วนสูงสุด คิดเป็นร้อยละ 56 และร้อยละ 30 ตามลำดับ รองลงมาคือ มูลค่าการใช้พลังงานทดแทน ก๊าซธรรมชาติ และ ลิกไนต์/ถ่านหิน ตามลำดับ ทั้งนี้ มูลค่าการใช้พลังงานส่วนใหญ่เพิ่มขึ้น ยกเว้นน้ำมันสำเร็จรูปและก๊าซธรรมชาติ

- **มูลค่าการส่งออกพลังงาน** ในช่วง 4 เดือนแรกของปี 2558 มีมูลค่าการส่งออกพลังงานอยู่ที่ 63,268 ล้านบาท ลดลงจากช่วงเดียวกันของปีก่อนร้อยละ 36.4 โดยน้ำมันสำเร็จรูปมีมูลค่าการส่งออกสูงสุดอยู่ที่ 60,846 ล้านบาท คิดเป็นสัดส่วนร้อยละ 96 ลดลงร้อยละ 33.7 และไฟฟ้ามีมูลค่าการส่งออกอยู่ที่ 2,422 ล้านบาท คิดเป็นสัดส่วนร้อยละ 4 เพิ่มขึ้นร้อยละ 13.8

1.3 พลังงานขั้นสุดท้าย (พลังงานหลังการแปรรูป)

● การใช้พลังงานขั้นสุดท้าย ในช่วง 4 เดือนแรกของปี 2558 อยู่ที่ 1,430,090 เทียบเท่ากับบาร์เรล น้ำมันดิบต่อวัน เพิ่มขึ้นจากช่วงเดียวกันของปีก่อนร้อยละ 5.7 โดยการใช้พลังงานขั้นสุดท้ายเพิ่มขึ้นทุกประเภท ได้แก่ น้ำมันสำเร็จรูปเพิ่มขึ้นร้อยละ 3.6 ก๊าซธรรมชาติเพิ่มขึ้นร้อยละ 2.5 ถ่านหินและลิกไนต์เพิ่มขึ้นร้อยละ 25.5 และไฟฟ้าเพิ่มขึ้นร้อยละ 2.7

สัดส่วนการใช้พลังงานขั้นสุดท้าย ในช่วง 4 เดือนแรกของปี 2558 น้ำมันสำเร็จรูปมีสัดส่วนการใช้มากที่สุด คิดเป็นร้อยละ 54 รองลงมาคือ ไฟฟ้าคิดเป็นร้อยละ 20 ส่วนลิกไนต์/ถ่านหินและก๊าซธรรมชาติ มีสัดส่วนการใช้เท่ากันที่ร้อยละ 13



2. ข้อมูลพื้นฐานด้านพลังงาน

ในช่วง 4 เดือนแรกของปี 2558 ประเทศไทยมีการผลิตน้ำมันดิบและการผลิตน้ำมันสำเร็จรูปเพิ่มขึ้นเมื่อเทียบกับช่วงเดียวกันของปีก่อน ในขณะที่การผลิตก๊าซธรรมชาติและการผลิตลิกไนต์ลดลง ทั้งนี้การนำเข้าน้ำมันดิบ ก๊าซธรรมชาติ และถ่านหิน เพิ่มขึ้นเมื่อเทียบกับช่วงเดียวกันของปีก่อน ในขณะที่การนำเข้าน้ำมันสำเร็จรูปลดลง ในส่วนของการใช้พลังงานในช่วง 4 เดือนแรกของปี 2558 พบว่าการใช้พลังงานเพิ่มขึ้นเกือบทุกประเภทเมื่อเทียบกับช่วงเดียวกันของปีก่อน ยกเว้นลิกไนต์ที่มีการใช้ลดลง สรุปข้อมูลพื้นฐานด้านพลังงานได้ดังนี้

รายการ	2557	ม.ค.-เม.ย.		อัตราการ เปลี่ยนแปลง (% Growth)
		2557	2558	
น้ำมันดิบ (พันบาร์เรลต่อวัน)				
- การผลิต	139	139	144	3.7
- การนำเข้า	805	824	872	5.8
- การใช้เพื่อการกลั่น	1,029	1,029	1,127	9.5
- การส่งออก	7	13	0	-100.0
น้ำมันสำเร็จรูป (พันบาร์เรลต่อวัน)				
- การผลิต	992	988	1,071	8.4
- การนำเข้า	95	99	71	-28.3
- การใช้	881	905	914	0.9
- การส่งออก	187	146	186	27.2
ก๊าซธรรมชาติ (MMSCFD)				
- การผลิต	4,073	4,173	3,965	-5.0
- การนำเข้า	1,025	847	1,165	37.4
- การใช้	4,669	4,467	4,744	6.2
ลิกไนต์/ถ่านหิน (ล้านตัน)				
ลิกไนต์				
- การผลิตลิกไนต์	18.0	5.6	4.8	-13.5
- การใช้ลิกไนต์	18.4	6.2	5.0	-18.9
ถ่านหิน				
- การนำเข้าถ่านหิน	20.9	6.6	6.7	2.3
- การใช้ถ่านหิน	20.9	6.3	7.3	15.5
ไฟฟ้า				
- กำลังผลิตในระบบไฟฟ้า(MW)	34,668	33,379	34,870	
- ความต้องการพลังไฟฟ้าสูงสุดสุทธิในระบบของกฟผ. (Net Peak Generation Requirement)(MW)	26,942	26,942	27,139	0.7
- ปริมาณการใช้ไฟฟ้า (GWh)	168,620	52,895	54,840	3.7

2.1 น้ำมัน

- **น้ำมันดิบ** ในช่วง 4 เดือนแรกของปี 2558 มีการผลิตน้ำมันดิบที่ระดับ 144 พันบาร์เรลต่อวัน เพิ่มขึ้นจากช่วงเดียวกันของปีก่อนร้อยละ 3.7 และมีการนำเข้าน้ำมันดิบที่ระดับ 872 พันบาร์เรลต่อวัน เพิ่มขึ้นร้อยละ 5.8 โดยส่วนใหญ่ร้อยละ 65 เป็นการนำเข้าจากกลุ่มประเทศตะวันออกกลาง รองลงมาร้อยละ 17 นำเข้าจากกลุ่มประเทศตะวันออกไกล และร้อยละ 18 นำเข้าจากที่อื่นๆ โดยมีการใช้น้ำมันดิบเพื่อการกลั่นที่ระดับ 1,127 พันบาร์เรลต่อวัน เพิ่มขึ้นร้อยละ 9.5

- **น้ำมันสำเร็จรูป** ในช่วง 4 เดือนแรกของปี 2558 มีการผลิตน้ำมันสำเร็จรูปที่ระดับ 1,071 พันบาร์เรลต่อวัน เพิ่มขึ้นจากช่วงเดียวกันของปีก่อนร้อยละ 8.4 การนำเข้าน้ำมันสำเร็จรูปอยู่ที่ระดับ 71 พันบาร์เรลต่อวัน ลดลงร้อยละ 28.3 การใช้น้ำมันสำเร็จรูปอยู่ที่ระดับ 914 พันบาร์เรลต่อวัน เพิ่มขึ้นร้อยละ 0.9 และการส่งออกน้ำมันสำเร็จรูปอยู่ที่ระดับ 186 พันบาร์เรลต่อวัน เพิ่มขึ้นร้อยละ 27.2 โดยมีรายละเอียดการใช้น้ำมันสำเร็จรูปแต่ละประเภท ดังนี้

- **การใช้น้ำมันเบนซิน** ในช่วง 4 เดือนแรกของปี 2558 อยู่ที่ระดับ 25.7 ล้านลิตรต่อวัน คิดเป็นสัดส่วนร้อยละ 18 ของการใช้น้ำมันสำเร็จรูปทั้งหมด เพิ่มขึ้นจากช่วงเดียวกันของปีก่อนร้อยละ 13.9

- **การใช้น้ำมันดีเซล** ในช่วง 4 เดือนแรกของปี 2558 อยู่ที่ระดับ 61.7 ล้านลิตรต่อวัน คิดเป็นสัดส่วนร้อยละ 42 ของการใช้น้ำมันสำเร็จรูปทั้งหมด เพิ่มขึ้นจากช่วงเดียวกันของปีก่อนร้อยละ 2.4

- **การใช้ LPG** ในช่วง 4 เดือนแรกของปี 2558 อยู่ที่ระดับ 2,247 พันตัน ลดลงจากช่วงเดียวกันของปีก่อนร้อยละ 9.3 โดยมีการใช้ LPG แยกเป็นรายสาขา ดังนี้

- การใช้เป็นวัตถุดิบในอุตสาหกรรมปิโตรเคมีมีส่วนการใช้มากที่สุด คิดเป็นสัดส่วนร้อยละ 32 อยู่ที่ระดับ 713 พันตัน ลดลงร้อยละ 18.2

- การใช้ในครัวเรือนมีส่วนการใช้คิดเป็นร้อยละ 31 ของปริมาณการใช้ทั้งหมด อยู่ที่ระดับ 697 พันตัน ลดลงร้อยละ 7.8 ทั้งนี้การลดลงของการใช้ LPG ในครัวเรือนคาดว่ามาจากภาวะเศรษฐกิจที่ชะลอตัว ประกอบกับราคาที่ปรับเพิ่มขึ้นตามนโยบายการปรับโครงสร้างราคาขายปลีก LPG ในแต่ละสาขาให้มีราคาเท่ากันและสะท้อนต้นทุนที่แท้จริง

- การใช้ในรถยนต์คิดเป็นสัดส่วนร้อยละ 26 อยู่ที่ระดับ 595 พันตัน ลดลงร้อยละ 5.8 โดย ณ สิ้นเดือนเมษายน 2558 มีจำนวนรถยนต์ LPG ทั้งสิ้น 1,242,493 คัน

- การใช้เป็นเชื้อเพลิงในอุตสาหกรรมมีสัดส่วนร้อยละ 9 อยู่ที่ระดับ 195 พันตัน เพิ่มขึ้นร้อยละ 4.3

- การใช้เองภายในโรงงานคิดเป็นสัดส่วนร้อยละ 2 อยู่ที่ระดับ 48 พันตัน เพิ่มขึ้นร้อยละ 50.9

- **การจัดหา LPG** ในช่วง 4 เดือนแรกของปี 2558 อยู่ที่ระดับ 2,290 พันตัน ลดลงจากช่วงเดียวกันของปีก่อนร้อยละ 7.3 โดยเป็นการผลิตในประเทศ 1,853 พันตัน เพิ่มขึ้นร้อยละ 3.1 และนำเข้าในรูปแบบของ LPG โพรเพนและบิวเทน 437 พันตัน ลดลงร้อยละ 35.0

- **ราคาน้ำมัน**

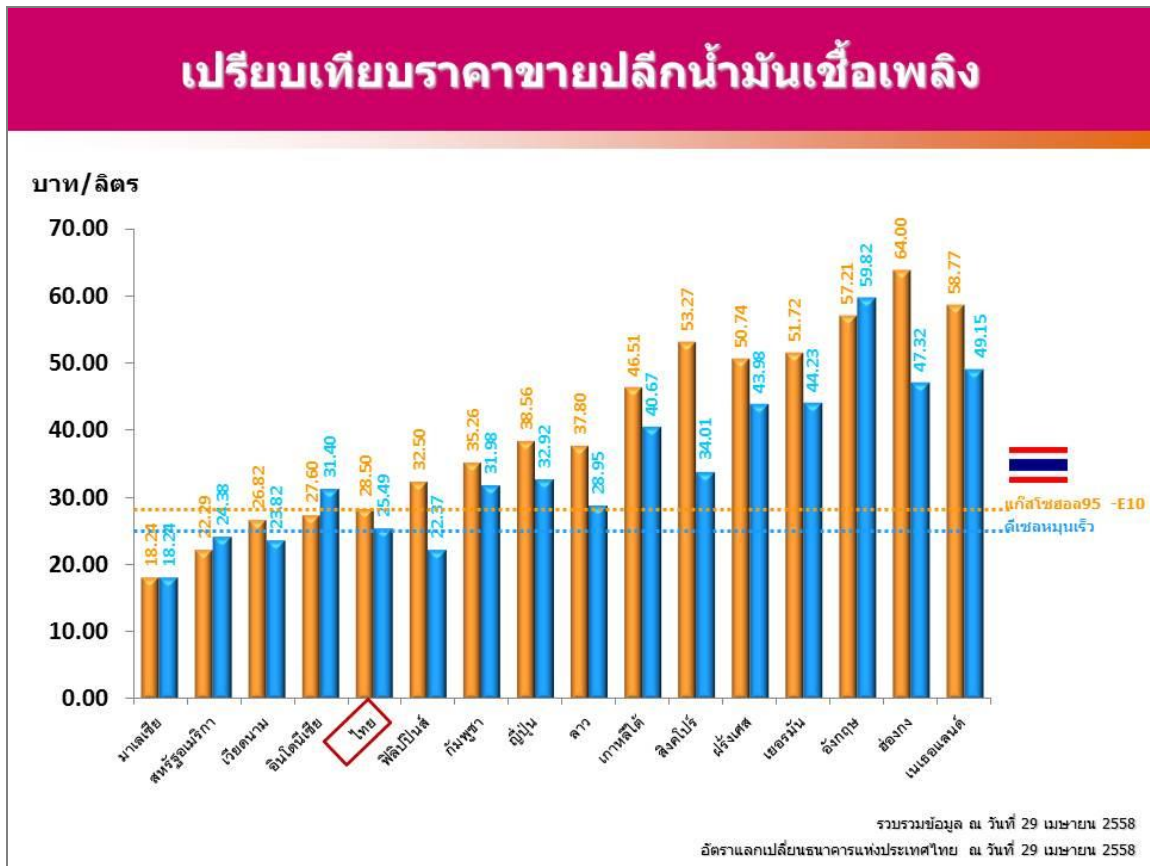
- ราคาน้ำมันดิบในตลาดโลก (Dubai) ในเดือนเมษายน 2558 เฉลี่ยอยู่ที่ระดับ 58.5 ดอลลาร์สหรัฐต่อบาร์เรล ลดลงจากช่วงเดียวกันของปีก่อนซึ่งอยู่ที่ระดับ 104.7 ดอลลาร์สหรัฐต่อบาร์เรล ทั้งนี้ราคานำเข้าน้ำมันดิบของไทยในเดือนเมษายน 2558 เฉลี่ยอยู่ที่ระดับ 59.2 ดอลลาร์สหรัฐต่อบาร์เรล

- ราคาน้ำมันดีเซลหมุนเร็ว (HSD) ในตลาดโลก ในเดือนเมษายน 2558 เฉลี่ยอยู่ที่ระดับ 72.2 ดอลลาร์สหรัฐต่อบาร์เรล ลดลงจากช่วงเดียวกันของปีก่อนซึ่งอยู่ที่ระดับ 122.9 ดอลลาร์สหรัฐต่อบาร์เรล

- ค่าการตลาดในประเทศ ในเดือนเมษายน 2558 ของน้ำมันดีเซลหมุนเร็วเฉลี่ยอยู่ที่ระดับ 1.61 บาทต่อลิตร

- ราคาขายปลีกน้ำมันสำเร็จรูปในแต่ละประเทศจะแตกต่างกัน ขึ้นอยู่กับโครงสร้างและนโยบายการชดเชยราคาน้ำมันของประเทศนั้นๆ โดยราคาน้ำมัน ณ โรงกลั่นของประเทศไทย จะอ้างอิงราคาจากตลาดจอร์สิงคโปร์ (Mean of Platts: MOP Singapore)

- ราคาขายปลีกน้ำมันเบนซินและดีเซลของประเทศไทยและต่างประเทศ ณ วันที่ 29 เมษายน 2558



- เปรียบเทียบราคาขายปลีกน้ำมันในภูมิภาคเดือนเมษายน 2558 กับเดือนมีนาคม 2558 ในเดือนเมษายน 2558 หลายประเทศได้ปรับเพิ่มราคาขายปลีกน้ำมันเบนซินและดีเซลตามสถานการณ์ราคาน้ำมันในตลาดโลกที่ปรับตัวเพิ่มขึ้น ยกเว้นราคาขายปลีกน้ำมันในประเทศไทยที่ปรับลดลงเล็กน้อย เนื่องจากมีการปรับลดอัตราเงินส่งเข้ากองทุนน้ำมันเชื้อเพลิงเพื่อรักษาระดับราคาขายปลีกน้ำมันภายในประเทศไม่ให้ผันผวนตามสถานการณ์ตลาดโลก

ประเทศ (หน่วย)	ราคาขายปลีกน้ำมันเบนซินและดีเซลในกลุ่มประเทศอาเซียน*					
	น้ำมันเบนซินพิเศษ			น้ำมันดีเซล		
	เมษายน 2558	มีนาคม 2558	ปริมาณการเปลี่ยนแปลง	เมษายน 2558	มีนาคม 2558	ปริมาณการเปลี่ยนแปลง
ประเทศไทย (บาท/ลิตร)	28.50	28.90	▼ -0.40	25.49	26.09	▼ -0.60
ประเทศเวียดนาม (ดอง/ลิตร)	17,880.00	17,880.00	● 0.00	15,880.00	15,880.00	● 0.00
ประเทศกัมพูชา (เรียล/ลิตร)	4,300.00	4,150.00	▲ 150.00	3,900.00	3,800.00	▲ 100.00
ประเทศลาว (กีบ/ลิตร)	9,220.00	9,220.00	● 0.00	7,060.00	7,060.00	● 0.00
ประเทศพม่า (จัต/ลิตร)	640.00	620.00	▲ 20.00	650.00	650.00	● 0.00
ประเทศฟิลิปปินส์ (เปโซ/ลิตร)	43.15	41.35	▲ 1.80	29.70	28.25	▲ 1.45
ประเทศมาเลเซีย (ริงกิต/ลิตร)	1.95	1.95	● 0.00	1.95	1.95	● 0.00
ประเทศสิงคโปร์ (ดอลลาร์สิงคโปร์/ลิตร)	2.13	2.06	▲ 0.07	1.36	1.30	▲ 0.06
ประเทศอินโดนีเซีย (รูเปีย/ลิตร)	10,150.00	9,900.00	▲ 250.00	11,550.00	11,300.00	▲ 250.00

หมายเหตุ : (1) ราคาขายปลีกน้ำมันเบนซินและดีเซลของกลุ่มประเทศอาเซียนยกเว้นประเทศบรูไน
(2) ราคาน้ำมันของประเทศไทยเป็นราคาน้ำมันแก๊สโซฮอล์ออกเทน 95 (Gasohol 95-E10)

2.2 ก๊าซธรรมชาติ

- **การจัดการก๊าซธรรมชาติ** ในช่วง 4 เดือนแรกของปี 2558 อยู่ที่ระดับ 5,129 ล้านลูกบาศก์ฟุตต่อวัน เพิ่มขึ้นจากช่วงเดียวกันของปีก่อนร้อยละ 2.2 โดยเป็นการผลิตจากแหล่งภายในประเทศอยู่ที่ระดับ 3,965 ล้านลูกบาศก์ฟุตต่อวัน ลดลงร้อยละ 5.0 และนำเข้าจากต่างประเทศ ได้แก่ แหล่งยาดานา เขตตากูน และชอติกาจากพม่า รวมทั้ง LNG จากกาตาร์อยู่ที่ระดับ 1,165 ล้านลูกบาศก์ฟุตต่อวัน เพิ่มขึ้นร้อยละ 37.4

- **การใช้ก๊าซธรรมชาติ** ในช่วง 4 เดือนแรกของปี 2558 อยู่ที่ระดับ 4,744 ล้านลูกบาศก์ฟุตต่อวัน เพิ่มขึ้นจากช่วงเดียวกันของปีก่อนร้อยละ 6.2 โดยส่วนใหญ่ใช้เป็นเชื้อเพลิงในการผลิตไฟฟ้าคิดเป็นสัดส่วนร้อยละ 59 ใช้เป็นวัตถุดิบในอุตสาหกรรมปิโตรเคมีและอื่นๆ สัดส่วนร้อยละ 20 ใช้ในภาคอุตสาหกรรมสัดส่วนร้อยละ 14 และนำไปใช้เป็นเชื้อเพลิงในภาคขนส่ง (NGV) สัดส่วนร้อยละ 7 ทั้งนี้ ณ สิ้นเดือนเมษายน 2558 มีรถที่ใช้ NGV จำนวน 468,098 คัน เป็นรถเบนซิน 422,289 คัน และรถดีเซล 45,809 คัน มีจำนวนสถานีบริการ NGV ทั้งหมดจำนวน 497 สถานี

2.3 ลิกไนต์/ถ่านหิน

- **การจัดการลิกไนต์/ถ่านหิน** ในช่วง 4 เดือนแรกของปี 2558 มีการจัดการลิกไนต์/ถ่านหิน 11.6 ล้านตัน ลดลงจากช่วงเดียวกันของปีก่อนร้อยละ 4.9 โดยเป็นการผลิตลิกไนต์ 4.8 ล้านตัน และการนำเข้าถ่านหิน 6.7 ล้านตัน โดยแหล่งแม่เมาะเป็นแหล่งผลิตลิกไนต์ภายในประเทศที่สำคัญซึ่งมีสัดส่วนการผลิตสูงสุดถึงร้อยละ 96

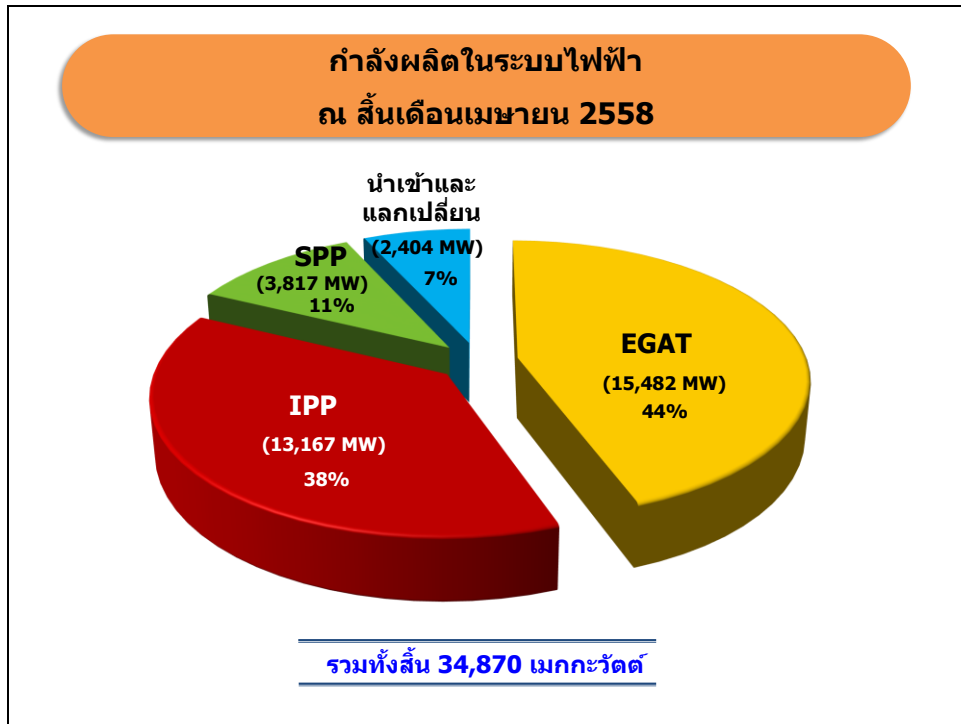
- **การใช้ลิกไนต์/ถ่านหิน** ในช่วง 4 เดือนแรกของปี 2558 มีการใช้ลิกไนต์/ถ่านหิน 12.3 ล้านตัน ลดลงจากช่วงเดียวกันของปีก่อนร้อยละ 1.6 โดยมีรายละเอียดดังนี้

- **การใช้ลิกไนต์** ในช่วง 4 เดือนแรกของปี 2558 อยู่ที่ระดับ 5.0 ล้านตัน ลดลงจากช่วงเดียวกันของปีก่อนร้อยละ 18.9 โดยเป็นการใช้ในการผลิตไฟฟ้าคิดเป็นร้อยละ 94 ที่เหลือร้อยละ 6 ใช้ในภาคอุตสาหกรรม

- **การใช้ถ่านหินนำเข้า** ในช่วง 4 เดือนแรกของปี 2558 อยู่ที่ระดับ 7.3 ล้านตัน เพิ่มขึ้นจากช่วงเดียวกันของปีก่อนร้อยละ 15.5 โดยใช้เป็นเชื้อเพลิงในภาคอุตสาหกรรมร้อยละ 66 ใช้เป็นเชื้อเพลิงในการผลิตไฟฟ้าของผู้ผลิตไฟฟ้าอิสระ (IPP) ร้อยละ 24 และใช้เป็นเชื้อเพลิงในการผลิตไฟฟ้าของผู้ผลิตไฟฟ้าขนาดเล็ก (SPP) ร้อยละ 10

2.4 ไฟฟ้า

- **กำลังผลิตในระบบไฟฟ้า** ณ สิ้นเดือนเมษายน 2558 อยู่ที่ 34,870 เมกะวัตต์ โดยสัดส่วนกำลังการผลิตไฟฟ้าปัจจุบัน การไฟฟ้าฝ่ายผลิตแห่งประเทศไทย (EGAT) มีกำลังการผลิตติดตั้งสูงสุด คิดเป็นสัดส่วนร้อยละ 44 รองลงมาคือ IPP ร้อยละ 38 SPP ร้อยละ 11 และนำเข้าและแลกเปลี่ยนจากต่างประเทศ ร้อยละ 7

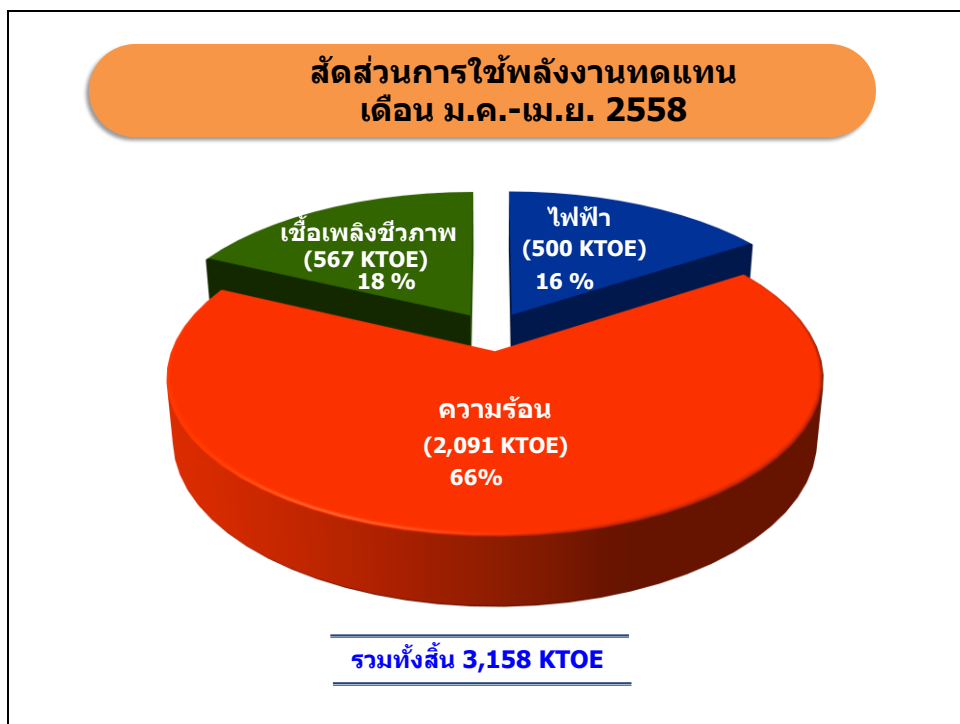


- **ความต้องการพลังไฟฟ้าสูงสุดสุทธิในระบบของ กฟผ. (Net Peak Generation Requirement)** ในช่วง 4 เดือนแรกของปี 2558 เกิดขึ้นเมื่อวันอังคารที่ 21 เมษายน 2558 เวลา 14.13 น. ที่ระดับ 27,139 เมกะวัตต์ สูงกว่าความต้องการพลังไฟฟ้าสูงสุดสุทธิของปีที่ผ่านมา ซึ่งเกิดขึ้น ณ วันพุธที่ 23 เมษายน 2557 เวลา 14.26 น. ที่ระดับ 26,942 เมกะวัตต์ ร้อยละ 0.7 และค่าตัวประกอบการใช้ไฟฟ้า (Load Factor) ในช่วง 4 เดือนแรกของปี 2558 อยู่ที่ร้อยละ 73.89
- **ปริมาณการใช้ไฟฟ้า** ในช่วง 4 เดือนแรกของปี 2558 มีการใช้ไฟฟ้ารวมทั้งสิ้น 54,840 กิกะวัตต์ ชั่วโมง เพิ่มขึ้นจากช่วงเดียวกันของปีก่อนร้อยละ 3.7 ทั้งนี้ปริมาณการใช้ไฟฟ้าเพิ่มขึ้นเกือบทุกกลุ่มผู้ใช้ไฟฟ้า ได้แก่ ภาคครัวเรือน กิจการขนาดเล็ก ภาคธุรกิจ ภาคอุตสาหกรรม และองค์กรไม่แสวงหากำไร มีการใช้ไฟฟ้าเพิ่มขึ้นร้อยละ 4.7 4.4 5.7 2.7 และ 14.0 ตามลำดับ ในขณะที่ภาคการเกษตรมีการใช้ไฟฟ้าลดลงร้อยละ 39.1
- **ปริมาณการผลิตไฟฟ้าตามชนิดเชื้อเพลิง** ในช่วง 4 เดือนแรกของปี 2558 อยู่ที่ระดับ 58,887 กิกะวัตต์ ชั่วโมง (ไม่รวมการผลิตไฟฟ้าจากโรงไฟฟ้า VSPP) เพิ่มขึ้นจากช่วงเดียวกันของปีก่อนร้อยละ 2.0 โดยเชื้อเพลิงที่ใช้ในการผลิตไฟฟ้าสูงสุด ได้แก่ ก๊าซธรรมชาติ คิดเป็นสัดส่วนร้อยละ 70 ของการผลิตไฟฟ้าทั้งหมด เพิ่มขึ้นร้อยละ 11.8 ในขณะที่ปริมาณการผลิตไฟฟ้าจากเชื้อเพลิงชนิดอื่นลดลงเมื่อเทียบกับช่วงเดียวกันของปีก่อน โดยลิกไนต์/ถ่านหินลดลงร้อยละ 13.0 น้ำมันลดลงร้อยละ 45.9 ไฟฟ้าพลังน้ำลดลงร้อยละ 44.9 ไฟฟ้านำเข้าและเชื้อเพลิงอื่นๆ (แกลบ กากอ้อย วัสดุเหลือใช้ทางการเกษตร ชยะ ก๊าซชีวภาพ แบล็คลิเคอร์ และก๊าซเหลือใช้จากขบวนการผลิต) ลดลงร้อยละ 4.0

2.5 พลังงานทดแทน

- **การใช้พลังงานทดแทน** ในช่วง 4 เดือนแรกของปี 2558 อยู่ที่ระดับ 3,158 พันตันเทียบเท่า น้ำมันดิบ (KTOE) เพิ่มขึ้นจากช่วงเดียวกันของปีก่อนร้อยละ 11.1 โดยคิดเป็นสัดส่วนร้อยละ 11.9 ของการใช้พลังงานขั้นสุดท้าย (การใช้พลังงานเชิงพาณิชย์รวมกับการใช้พลังงานทดแทน ซึ่งอยู่ที่ระดับ 26,623 KTOE) ทั้งนี้การใช้พลังงานทดแทนประกอบด้วยการใช้ในรูปความร้อนมีปริมาณ 2,091 KTOE (ผลิตจากพลังงานแสงอาทิตย์ ชีวมวล ก๊าซชีวภาพ และชยะชุมชน) คิดเป็นสัดส่วนร้อยละ 66 ของการใช้พลังงานทดแทนทั้งหมด การใช้ในรูปของ

เชื้อเพลิงชีวภาพมีปริมาณ 567 KTOE (ประกอบด้วยเอทานอล 317 KTOE และไบโอดีเซล 250 KTOE) คิดเป็นสัดส่วนร้อยละ 18 และการใช้ในรูปแบบของไฟฟ้ามีปริมาณ 500 KTOE (ผลิตจากพลังงานแสงอาทิตย์ พลังงานลม พลังงานน้ำ ชีวมวล พลังงานความร้อนใต้พิภพ ขยะชุมชน และก๊าซชีวภาพ) คิดเป็นสัดส่วนร้อยละ 16



2.6 การปล่อยก๊าซคาร์บอนไดออกไซด์ (CO₂) จากการใช้พลังงาน

ในช่วง 4 เดือนแรกของปี 2558 การปล่อยก๊าซคาร์บอนไดออกไซด์ (CO₂) จากการใช้พลังงานอยู่ที่ระดับ 84.5 ล้านตัน CO₂ เพิ่มขึ้นร้อยละ 4.1 เมื่อเทียบกับช่วงเดียวกันของปีก่อน ทั้งนี้ การปล่อย CO₂ เพิ่มขึ้นในสาขาอุตสาหกรรมและขนส่ง ในขณะที่สาขการผลิตไฟฟ้าและสาขาเศรษฐกิจอื่นๆ (ได้แก่ คริวเรือน เกษตรกรรม และพาณิชย์กรรม) มีการปล่อย CO₂ ลดลง ส่วนดัชนีการปล่อย CO₂ ของประเทศไทยเมื่อเปรียบเทียบกับค่าเฉลี่ยของโลก มีดังนี้

- การปล่อย CO₂ ต่อการใช้พลังงานของไทย ในช่วง 4 เดือนแรกของปี 2558 อยู่ที่ 2.01 พันตัน CO₂ ต่อ KTOE ต่ำกว่าค่าเฉลี่ยของโลกในปี 2555 ซึ่งอยู่ที่ 2.39 พันตัน CO₂ ต่อ KTOE
- การปล่อย CO₂ ต่อหน่วยการผลิตไฟฟ้าของไทย ในช่วง 4 เดือนแรกของปี 2558 อยู่ที่ 0.535 กิโลกรัม CO₂ ต่อกิโลวัตต์ชั่วโมง ต่ำกว่าค่าเฉลี่ยของโลกในปี 2554 ซึ่งอยู่ที่ 0.536 กิโลกรัม CO₂ ต่อกิโลวัตต์ชั่วโมง
- การปล่อย CO₂ ต่อประชากรของไทย ปี 2557 อยู่ที่ 3.66 ตัน CO₂ ต่อคน ต่ำกว่าค่าเฉลี่ยของโลกในปี 2555 ซึ่งอยู่ที่ 4.51 ตัน CO₂ ต่อคน
- การปล่อย CO₂ ต่อผลิตภัณฑ์มวลรวมในประเทศของไทย ปี 2557 อยู่ที่ 1.08 กิโลกรัม CO₂ ต่อดอลลาร์สหรัฐ สูงกว่าค่าเฉลี่ยของโลกในปี 2555 ซึ่งอยู่ที่ 0.58 กิโลกรัม CO₂ ต่อดอลลาร์สหรัฐ

ข้อมูล ณ วันที่ 2 กรกฎาคม 2558