

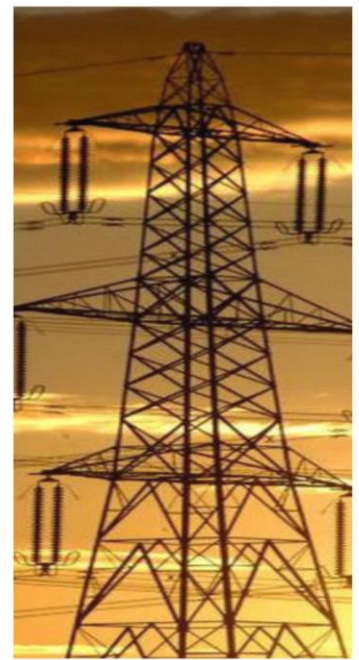


สำนักงานนโยบาย  
และแผนพลังงาน  
กระทรวงพลังงาน



# รายงานภาพรวมพลังงาน

## ในช่วง 10 เดือนแรกของปี 2558



จัดทำโดย  
ศูนย์พยากรณ์และสารสนเทศพลังงาน

## รายงานภาพรวมพลังงานในช่วง 10 เดือนแรกของปี 2558

“ในช่วง 10 เดือนแรกของปี 2558 การใช้พลังงานขั้นสุดท้ายเพิ่มขึ้นร้อยละ 3.5 จากเศรษฐกิจไทยที่เริ่มปรับตัวดีขึ้น ส่วนหนึ่งเป็นผลมาจากนโยบายกระตุ้นเศรษฐกิจของรัฐบาลที่สนับสนุนการบริโภคและการลงทุนภายในประเทศ การใช้พลังงานเพิ่มขึ้นเกือบทุกประเภทยกเว้นการใช้ลิกไนต์ที่มีแนวโน้มลดลง ขณะที่การใช้ถ่านหินนำเข้าเพิ่มขึ้น ปัจจัยด้านราคามีผลต่อพฤติกรรมผู้บริโภคอย่างชัดเจน สะท้อนจากการใช้น้ำมันเบนซินและดีเซลที่เพิ่มขึ้นมากในช่วงที่ราคาต่ำลง ขณะที่การใช้ LPG ลดลงหลังการปรับโครงสร้างราคา เป็นการปรับลดลงเพื่อเข้าสู่สมดุลที่แท้จริงจากการใช้ผิดประเภทที่ลดลง ส่วนการใช้ไฟฟ้าเพิ่มขึ้นจากสภาพอากาศที่ร้อนยาวนานและการขยายตัวของเศรษฐกิจ”

### 1. ภาพรวมพลังงานในช่วง 10 เดือนแรกของปี 2558

#### 1.1 พลังงานขั้นต้น (พลังงานก่อนแปรรูป)

##### (1) อุปทานพลังงาน

- การผลิตพลังงานเชิงพาณิชย์ขั้นต้น ในช่วง 10 เดือนแรกของปี 2558 อยู่ที่ระดับ 1,023,201 เทียบเท่ากับเรลน้ำมันดิบต่อวัน ลดลงจากช่วงเดียวกันของปีก่อนร้อยละ 4.6 โดยการผลิตก๊าซธรรมชาติ การผลิต ลิกไนต์ และการผลิตไฟฟ้าพลังน้ำลดลง ในขณะที่การผลิตน้ำมันดิบและการผลิตคอนเดนเสทเพิ่มขึ้น

- การนำเข้า (สุทธิ) พลังงานขั้นต้น ในช่วง 10 เดือนแรกของปี 2558 อยู่ที่ระดับ 1,271,770 เทียบเท่ากับเรลน้ำมันดิบต่อวัน เพิ่มขึ้นจากช่วงเดียวกันของปีก่อนร้อยละ 7.0 โดยการนำเข้า (สุทธิ) น้ำมันดิบ ถ่านหิน ไฟฟ้า และก๊าซธรรมชาติ เพิ่มขึ้น ในขณะที่การนำเข้า (สุทธิ) คอนเดนเสทลดลง

##### (2) อุปสงค์พลังงาน

- ความต้องการใช้พลังงานเชิงพาณิชย์ขั้นต้น ในช่วง 10 เดือนแรกของปี 2558 อยู่ที่ระดับ 2,070,683 เทียบเท่ากับเรลน้ำมันดิบต่อวัน เพิ่มขึ้นจากช่วงเดียวกันของปีก่อนร้อยละ 1.0 โดยการใช้ น้ำมัน สำเร็จรูป ก๊าซธรรมชาติ และถ่านหิน เพิ่มขึ้น ในขณะที่การใช้ลิกไนต์และไฟฟ้าพลังน้ำ/ไฟฟ้านำเข้าลดลง ทั้งนี้ ก๊าซธรรมชาติมีส่วนการใช้มากที่สุดคิดเป็นร้อยละ 44 ของการใช้พลังงานเชิงพาณิชย์ขั้นต้นทั้งหมด รองลงมาคือ น้ำมันสำเร็จรูป ถ่านหิน ลิกไนต์ และไฟฟ้าพลังน้ำ/ไฟฟ้านำเข้า ตามลำดับ

รายการ	2557	ม.ค.-ต.ค.		อัตราการเปลี่ยนแปลง (% Growth)
		2557	2558	
<b>พลังงานขั้นต้น (เทียบเท่ากับเรลน้ำมันดิบต่อวัน)</b>				
<b>อุปทาน (supply)</b>				
- การผลิต	1,072,293	1,072,760	1,023,201	-4.6
- การนำเข้า (สุทธิ)	1,171,247	1,188,771	1,271,770	7.0
<b>อุปสงค์ (demand)</b>				
- การใช้	2,052,595	2,049,594	2,070,683	1.0
<b>มูลค่าพลังงาน (ล้านบาท)</b>				
- มูลค่าการนำเข้า	1,399,315	1,218,988	788,967	-35.3
- มูลค่าการส่งออก	317,930	272,043	189,145	-30.5
- มูลค่าการใช้	2,279,636	1,907,363	1,745,384	-8.5
<b>พลังงานขั้นสุดท้าย (เทียบเท่ากับเรลน้ำมันดิบต่อวัน)</b>				
- การใช้	1,364,601	1,359,369	1,407,560	3.5

## 1.2 พลังงานขั้นสุดท้าย (พลังงานหลังการแปรรูป)

- การใช้พลังงานขั้นสุดท้าย ในช่วง 10 เดือนแรกของปี 2558 อยู่ที่ 1,407,560 เทียบเท่ากับบาร์เรล น้ำมันดิบต่อวัน เพิ่มขึ้นจากช่วงเดียวกันของปีก่อนร้อยละ 3.5 การใช้พลังงานขั้นสุดท้ายเพิ่มขึ้นเกือบทุกประเภท ยกเว้นก๊าซธรรมชาติ โดยน้ำมันสำเร็จรูปมีสัดส่วนการใช้มากที่สุด คิดเป็นร้อยละ 54 ของการใช้พลังงานขั้นสุดท้ายทั้งหมด รองลงมาคือ ไฟฟ้า ก๊าซธรรมชาติ และลิกไนต์/ถ่านหิน ตามลำดับ

## 1.3 มูลค่าพลังงาน

- มูลค่าการนำเข้าพลังงาน ในช่วง 10 เดือนแรกของปี 2558 มีมูลค่าการนำเข้าพลังงานอยู่ที่ 788,967 ล้านบาท ลดลงจากช่วงเดียวกันของปีก่อนร้อยละ 35.3 มีปัจจัยหลักคือราคาน้ำมันดิบที่อยู่ในระดับต่ำ ทั้งนี้ มูลค่าการนำเข้าน้ำมันดิบมีสัดส่วนมากที่สุดคิดเป็นร้อยละ 65 ของมูลค่าการนำเข้าทั้งหมด รองลงมาคือ มูลค่าการนำเข้าก๊าซธรรมชาติ น้ำมันสำเร็จรูป ถ่านหิน ก๊าซธรรมชาติเหลว (LNG) และไฟฟ้า ตามลำดับ โดยมูลค่าการนำเข้าพลังงานเกือบทุกชนิดลดลง ยกเว้นมูลค่าการนำเข้าไฟฟ้าและ LNG

- มูลค่าการส่งออกพลังงาน ในช่วง 10 เดือนแรกของปี 2558 มีมูลค่าการส่งออกพลังงานอยู่ที่ 189,145 ล้านบาท ลดลงจากช่วงเดียวกันของปีก่อนร้อยละ 30.5 เนื่องจากประเทศไทยไม่มีการส่งออกน้ำมันดิบ ตั้งแต่เดือนกันยายน 2557 ตามนโยบายของรัฐบาล ทั้งนี้ ในช่วง 10 เดือนแรกของปี 2558 มูลค่าการส่งออกน้ำมันสำเร็จรูปซึ่งมีสัดส่วนร้อยละ 97 มูลค่าลดลงร้อยละ 29.1 ในขณะที่มูลค่าการส่งออกไฟฟ้าซึ่งมีสัดส่วนร้อยละ 3 เพิ่มขึ้นร้อยละ 12.3 เมื่อเทียบกับช่วงเดียวกันของปีก่อน

- มูลค่าการใช้พลังงานขั้นสุดท้าย ในช่วง 10 เดือนแรกของปี 2558 มีมูลค่าการใช้พลังงานอยู่ที่ 1,745,384 ล้านบาท ลดลงจากช่วงเดียวกันของปีก่อนร้อยละ 8.5 โดยน้ำมันสำเร็จรูปและไฟฟ้ามีมูลค่าการใช้ในสัดส่วนที่สูง คิดเป็นร้อยละ 55 และร้อยละ 32 ตามลำดับ ทั้งนี้ มูลค่าการใช้พลังงานส่วนใหญ่ลดลง ยกเว้นไฟฟ้า และพลังงานทดแทน

## 2. ข้อมูลพื้นฐานด้านพลังงาน

### 2.1 น้ำมัน

- น้ำมันดิบ ในช่วง 10 เดือนแรกของปี 2558 การจัดหาน้ำมันดิบอยู่ที่ระดับ 1,031 พันบาร์เรลต่อวัน โดยส่วนใหญ่ร้อยละ 86 เป็นการนำเข้า อยู่ที่ระดับ 883 พันบาร์เรลต่อวัน เพิ่มขึ้นจากช่วงเดียวกันของปีก่อน ร้อยละ 10.2 โดยร้อยละ 66 ของการนำเข้าทั้งหมดเป็นการนำเข้าจากกลุ่มประเทศตะวันออกกลาง รองลงมา ร้อยละ 20 นำเข้าจากกลุ่มประเทศตะวันออกไกล และร้อยละ 14 นำเข้าจากที่อื่นๆ ส่วนการผลิตภายในประเทศ คิดเป็นร้อยละ 14 ของการจัดหาน้ำมันดิบทั้งหมด อยู่ที่ระดับ 149 พันบาร์เรลต่อวัน เพิ่มขึ้นร้อยละ 8.7 ทั้งนี้ การใช้น้ำมันดิบเพื่อการกลั่นอยู่ที่ระดับ 1,129 พันบาร์เรลต่อวัน เพิ่มขึ้นร้อยละ 11.5 คิดเป็นสัดส่วนร้อยละ 90 ของกำลังการกลั่นทั้งประเทศ ซึ่งอยู่ที่ระดับ 1,252 พันบาร์เรลต่อวัน

รายการ	2557	ม.ค.-ต.ค.		อัตราการ เปลี่ยนแปลง (% Growth)
		2557	2558	
<b>น้ำมันดิบ (พันบาร์เรลต่อวัน)</b>				
- การผลิต	139	137	149	8.7
- การนำเข้า	805	801	883	10.2
- การใช้เพื่อการกลั่น	1,029	1,013	1,129	11.5
- การส่งออก	7	8	0	-
<b>ก๊าซธรรมชาติ (MMSCFD)</b>				
- การผลิต	4,073	4,072	3,845	-5.6
- การนำเข้า	1,025	1,016	1,281	26.1
- การใช้	4,669	4,657	4,773	2.5
<b>ลิกไนต์/ถ่านหิน (ล้านตัน)</b>				
<b>ลิกไนต์</b>				
- การผลิตลิกไนต์	17.1	14.4	12.3	-14.4
- การใช้ลิกไนต์	18.4	15.4	12.6	-18.1
<b>ถ่านหิน</b>				
- การนำเข้าถ่านหิน	20.9	17.9	18.7	4.1
- การใช้ถ่านหิน	20.9	17.3	18.0	4.0
<b>ไฟฟ้า</b>				
- กำลังผลิตในระบบไฟฟ้า(MW)	34,668	34,953	37,393	
- ความต้องการพลังไฟฟ้าสูงสุดสุทธิในระบบของกฟผ. (Net Peak Generation Requirement)(MW)	26,942	26,942	27,346	1.5
- ปริมาณการใช้ไฟฟ้า (GWh)	168,620	141,219	145,829	3.3

● น้ำมันสำเร็จรูป ในช่วง 10 เดือนแรกของปี 2558 มีการใช้น้ำมันสำเร็จรูปที่ระดับ 131 ล้านลิตรต่อวัน เพิ่มขึ้นจากช่วงเดียวกันของปีก่อนร้อยละ 1.4 โดยมีรายละเอียดการใช้น้ำมันสำเร็จรูปที่สำคัญ ดังนี้

- **การใช้น้ำมันดีเซล** ในช่วง 10 เดือนแรกของปี 2558 อยู่ที่ระดับ 59.5 ล้านลิตรต่อวัน คิดเป็นสัดส่วนร้อยละ 46 ของการใช้น้ำมันสำเร็จรูปทั้งหมด การใช้เพิ่มขึ้นจากช่วงเดียวกันของปีก่อนร้อยละ 3.6

- **การใช้น้ำมันเบนซิน** ในช่วง 10 เดือนแรกของปี 2558 อยู่ที่ระดับ 26.1 ล้านลิตรต่อวัน คิดเป็นสัดส่วนร้อยละ 20 ของการใช้น้ำมันสำเร็จรูปทั้งหมด การใช้เพิ่มขึ้นจากช่วงเดียวกันของปีก่อนถึงร้อยละ 13.4 โดยมีปัจจัยหลักมาจากราคาน้ำมันที่อยู่ในระดับต่ำจูงใจให้มีการใช้มากขึ้น

- **การใช้น้ำมันเครื่องบิน** ในช่วง 10 เดือนแรกของปี 2558 อยู่ที่ระดับ 16.3 ล้านลิตรต่อวัน การใช้เพิ่มขึ้นจากช่วงเดียวกันของปีก่อนร้อยละ 9.8 จากการท่องเที่ยวที่ขยายตัวได้ดี โดย ณ สิ้นเดือนตุลาคม 2558 มีนักท่องเที่ยวต่างชาติที่เข้ามาประเทศไทยประมาณ 24 ล้านคน เพิ่มขึ้น 4 ล้านคน จากช่วงเดียวกันของปีก่อน

- **การใช้ LPG** ในช่วง 10 เดือนแรกของปี 2558 อยู่ที่ระดับ 5,617 พันตัน ลดลงจากช่วงเดียวกันของปีก่อนร้อยละ 10.1 การใช้ LPG แยกเป็นรายสาขา ดังนี้คือ *การใช้เป็นวัตถุดิบในอุตสาหกรรมปิโตรเคมี* มีสัดส่วนการใช้มากที่สุดอยู่ที่ร้อยละ 32 การใช้ลดลงร้อยละ 18.8 จากการชะลอตัวของอุตสาหกรรมต่อเนื่อง *การใช้ในครัวเรือน* มีสัดส่วนร้อยละ 31 การใช้ลดลงร้อยละ 4.6 ส่วนหนึ่งเป็นผลมาจากการปรับราคาขายปลีก LPG เพื่อให้สะท้อนต้นทุนที่แท้จริง ส่งผลให้ราคาขายปลีก LPG ภาคครัวเรือนสูงกว่าช่วงเดียวกันของปีก่อน ไม่จูงใจ

ให้มีการลักลอบนำไปใช้ผิดประเภท *การใช้ในรถยนต์มีสัดส่วนร้อยละ 26 การใช้ลดลงร้อยละ 11.4* เนื่องจากราคาน้ำมันที่ลดต่ำลงส่งผลให้ผู้ใช้ในภาคขนส่งบางส่วนกลับไปใช้น้ำมันแทน LPG โดย ณ สิ้นเดือนตุลาคม 2558 มีจำนวนรถยนต์ LPG ทั้งสิ้น 1,248,798 คัน เพิ่มขึ้น 25,328 คัน จากช่วงเดียวกันของปีก่อน ในขณะที่ *การใช้เป็นเชื้อเพลิงในอุตสาหกรรมซึ่งมีสัดส่วนร้อยละ 9 การใช้เพิ่มขึ้นร้อยละ 3.6* จากราคาที่ปรับลดลงจากช่วงเดียวกันของปีก่อนเพื่อให้เท่ากับภาคครัวเรือนและภาคขนส่ง และ*การใช้เองภายในโรงกลั่นคิดเป็นสัดส่วนร้อยละ 2 การใช้เพิ่มขึ้นถึงร้อยละ 49.5* จากความต้องการใช้ในสาขาอื่นที่ลดลงส่งผลให้โรงกลั่นนำไปใช้เองมากขึ้น

### ● ราคาน้ำมัน

- ราคาน้ำมันดิบดูไบในเดือนตุลาคม 2558 เฉลี่ยอยู่ที่ระดับ 45.8 ดอลลาร์สหรัฐต่อบาร์เรล ลดลงจากช่วงเดียวกันของปีก่อนซึ่งอยู่ที่ระดับ 79.1 ดอลลาร์สหรัฐต่อบาร์เรล โดยราคานำเข้าน้ำมันดิบของไทยในเดือนตุลาคม 2558 เฉลี่ยอยู่ที่ระดับ 48.7 ดอลลาร์สหรัฐต่อบาร์เรล ทั้งนี้ ในช่วงปลายเดือนตุลาคม 2558 ราคาน้ำมันดิบมีความผันผวน ทั้งจากภาวะอุปทานน้ำมันดิบล้นตลาดเนื่องจากกลุ่มโอเปกยังไม่มีมติที่จะชะลอกำลังการผลิตลง ประกอบกับความกังวลกับการชะลอตัวของเศรษฐกิจจีน อย่างไรก็ตามยังมีแรงหนุนจากอัตราการผลิตน้ำมันดิบในสหรัฐฯ ที่ชะลอตัวลง สำหรับราคาน้ำมันเบนซินเริ่มปรับลดลงเนื่องจากเริ่มเข้าสู่ช่วงฤดูหนาว แต่ยังคงมีแรงสนับสนุนอุปสงค์จากตะวันออกกลาง ในขณะที่ราคาน้ำมันดีเซลปรับเพิ่มขึ้นเนื่องจากอุปสงค์ที่เพิ่มขึ้นของเวียดนามและแอฟริกา และอุปทานที่ลดลงจากการที่โรงกลั่นน้ำมันในภูมิภาคเอเชียเหนือ สิงคโปร์ อินเดีย และตะวันออกกลางอยู่ในช่วงปิดซ่อมบำรุงประจำปี แต่เนื่องจากปริมาณการส่งออกน้ำมันดีเซลของประเทศจีนที่เพิ่มขึ้นทำให้ตลาดยังคงอยู่ในระดับทรงตัว

- ราคาน้ำมันดีเซลหมุนเร็ว (HSD) ในตลาดโลก ในเดือนตุลาคม 2558 เฉลี่ยอยู่ที่ระดับ 59.2 ดอลลาร์สหรัฐต่อบาร์เรล ลดลงจากช่วงเดียวกันของปีก่อนซึ่งอยู่ที่ระดับ 100.2 ดอลลาร์สหรัฐต่อบาร์เรล ส่วนค่าการตลาดของน้ำมันดีเซลหมุนเร็วในประเทศไทย เดือนตุลาคม 2558 เฉลี่ยอยู่ที่ระดับ 1.77 บาทต่อลิตร

- ราคาขายปลีกน้ำมันสำเร็จรูปในแต่ละประเทศจะแตกต่างกัน ขึ้นอยู่กับโครงสร้างและนโยบายการชดเชยราคาน้ำมันของประเทศนั้นๆ โดยราคาน้ำมัน ณ โรงกลั่นของประเทศไทย จะอ้างอิงราคาจากตลาดจอร์สิงคโปร์ (Mean of Platts: MOP Singapore) โดยในเดือนตุลาคม 2558 ราคาขายปลีกน้ำมันเบนซินในประเทศมาเลเซียและเวียดนามปรับราคาเพิ่มขึ้น ในขณะที่ประเทศไทย อินโดนีเซีย ฟิลิปปินส์ กัมพูชา และสิงคโปร์ปรับราคาลดลง ส่วนประเทศพม่าและลาวที่มีราคาคงที่ ราคาน้ำมันดีเซลในประเทศมาเลเซีย เวียดนาม และฟิลิปปินส์ปรับราคาเพิ่มขึ้น ในขณะที่ประเทศไทย อินโดนีเซีย กัมพูชา และสิงคโปร์ ปรับราคาลดลง ส่วนประเทศพม่าและลาวมีราคาคงที่

## 2.2 ก๊าซธรรมชาติ

● **การจัดการก๊าซธรรมชาติ** ในช่วง 10 เดือนแรกของปี 2558 อยู่ที่ระดับ 5,126 ล้านลูกบาศก์ฟุตต่อวัน เพิ่มขึ้นจากช่วงเดียวกันของปีก่อนร้อยละ 0.8 โดยเป็นการผลิตจากแหล่งภายในประเทศคิดเป็นสัดส่วนร้อยละ 75 ลดลงร้อยละ 5.6 และส่วนที่เหลือร้อยละ 25 เป็นการนำเข้าจากต่างประเทศ ได้แก่ แหล่งยาดานา เยตากูน และซอติกา จากประเทศพม่า รวมทั้งนำเข้าในรูปแบบ LNG จากประเทศกาตาร์ มาเลเซีย ไนจีเรีย และออสเตรเลีย เพิ่มขึ้นร้อยละ 26.1

● **การใช้ก๊าซธรรมชาติ** ในช่วง 10 เดือนแรกของปี 2558 อยู่ที่ระดับ 4,773 ล้านลูกบาศก์ฟุตต่อวัน เพิ่มขึ้นจากช่วงเดียวกันของปีก่อนร้อยละ 2.5 โดยส่วนใหญ่ใช้เป็นเชื้อเพลิงในการผลิตไฟฟ้าคิดเป็นสัดส่วนร้อยละ 60 ใช้เป็นวัตถุดิบในอุตสาหกรรมปิโตรเคมีและอื่นๆ สัดส่วนร้อยละ 20 ใช้ในภาคอุตสาหกรรมสัดส่วนร้อยละ 14 และนำไปใช้เป็นเชื้อเพลิงในภาคขนส่ง (NGV) สัดส่วนร้อยละ 6 ทั้งนี้ ณ สิ้นเดือนตุลาคม 2558 มีรถที่ใช้ NGV จำนวน 471,392 คัน โดยมีจำนวนสถานีบริการ NGV ทั้งหมดจำนวน 500 สถานี

## 2.3 ลิกไนต์/ถ่านหิน

- **การจัดการลิกไนต์/ถ่านหิน** ในช่วง 10 เดือนแรกของปี 2558 มีการจัดการลิกไนต์/ถ่านหิน 31.0 ล้านตัน ลดลงจากช่วงเดียวกันของปีก่อนร้อยละ 4.1 โดยการผลิตลิกไนต์ลดลงร้อยละ 14.4 ในขณะที่การนำเข้าถ่านหินเพิ่มขึ้นร้อยละ 4.1

- **การใช้ลิกไนต์/ถ่านหิน** ในช่วง 10 เดือนแรกของปี 2558 มีการใช้ลิกไนต์/ถ่านหิน 30.6 ล้านตัน ลดลงจากช่วงเดียวกันของปีก่อนร้อยละ 6.4 โดยมีรายละเอียดดังนี้

- **การใช้ลิกไนต์** ในช่วง 10 เดือนแรกของปี 2558 อยู่ที่ระดับ 12.6 ล้านตัน ลดลงจากช่วงเดียวกันของปีก่อนร้อยละ 18.1 ส่วนหนึ่งเป็นผลจากโรงไฟฟ้าแม่เมาะผลิตไฟฟ้าเข้าระบบลดลงเนื่องจากมีข้อจำกัดของสายส่งภายหลังจากโรงไฟฟ้าหงสา หน่วยที่ 1 ขนาด 491 เมกะวัตต์ ผลิตไฟฟ้าส่งเข้าระบบในเดือนมิถุนายน 2558 ทั้งนี้การใช้ลิกไนต์ในการผลิตไฟฟ้าคิดเป็นร้อยละ 97 ที่เหลือร้อยละ 3 ใช้ในภาคอุตสาหกรรม

- **การใช้ถ่านหินนำเข้า** ในช่วง 10 เดือนแรกของปี 2558 อยู่ที่ระดับ 18.0 ล้านตัน เพิ่มขึ้นจากช่วงเดียวกันของปีก่อนร้อยละ 4.0 โดยใช้เป็นเชื้อเพลิงในภาคอุตสาหกรรมร้อยละ 63 ใช้เป็นเชื้อเพลิงในการผลิตไฟฟ้าของผู้ผลิตไฟฟ้าอิสระ (IPP) ร้อยละ 27 และใช้เป็นเชื้อเพลิงในการผลิตไฟฟ้าของผู้ผลิตไฟฟ้าขนาดเล็ก (SPP) ร้อยละ 10

## 2.4 ไฟฟ้า

- **กำลังผลิตในระบบไฟฟ้า** ณ สิ้นเดือนตุลาคม 2558 อยู่ที่ 37,393 เมกะวัตต์ (ไม่รวมการผลิตไฟฟ้าจากโรงไฟฟ้า VSPP) โดยสัดส่วนกำลังการผลิตไฟฟ้าปัจจุบัน การไฟฟ้าฝ่ายผลิตแห่งประเทศไทย (EGAT) มีกำลังการผลิตสูงสุด คิดเป็นสัดส่วนร้อยละ 42 รองลงมาคือ IPP ร้อยละ 37 SPP ร้อยละ 13 และนำเข้า/แลกเปลี่ยนจากต่างประเทศ ร้อยละ 8

- **ปริมาณการผลิตไฟฟ้าตามชนิดเชื้อเพลิง** ในช่วง 10 เดือนแรกของปี 2558 อยู่ที่ระดับ 160,687 กิกะวัตต์ชั่วโมง (รวมการผลิตไฟฟ้าจากโรงไฟฟ้า VSPP) เพิ่มขึ้นจากช่วงเดียวกันของปีก่อนร้อยละ 2.8 โดยเชื้อเพลิงที่ใช้ในการผลิตไฟฟ้าสูงสุด ได้แก่ ก๊าซธรรมชาติ คิดเป็นสัดส่วนร้อยละ 67 ของการผลิตไฟฟ้าทั้งหมด เพิ่มขึ้นร้อยละ 7.7 ส่วนการนำเข้าไฟฟ้าซึ่งมีสัดส่วนร้อยละ 7 มีปริมาณเพิ่มขึ้นร้อยละ 7.4 และการผลิตไฟฟ้าจากพลังงานหมุนเวียน ซึ่งมีสัดส่วนร้อยละ 5 มีปริมาณการผลิตไฟฟ้าเพิ่มขึ้นร้อยละ 12.3 ในขณะที่ปริมาณการผลิตไฟฟ้าจากเชื้อเพลิงชนิดอื่นลดลง

- **ความต้องการพลังไฟฟ้าสูงสุดสุทธิในระบบของ กฟผ. (Net Peak Generation Requirement)** ในช่วง 10 เดือนแรกของปี 2558 เกิดขึ้นเมื่อวันพฤหัสบดีที่ 11 มิถุนายน 2558 เวลา 14.02 น. ที่ระดับ 27,346 เมกะวัตต์ สูงกว่าความต้องการพลังไฟฟ้าสูงสุดสุทธิของปีที่ผ่านมา ซึ่งเกิดขึ้น ณ วันพุธที่ 23 เมษายน 2557 เวลา 14.26 น. ที่ระดับ 26,942 เมกะวัตต์ อยู่ร้อยละ 1.5 และค่าตัวประกอบการใช้ไฟฟ้า (Load Factor) ในช่วง 10 เดือนแรกของปี 2558 อยู่ที่ร้อยละ 76.8

- **ปริมาณการใช้ไฟฟ้า** ในช่วง 10 เดือนแรกของปี 2558 มีการใช้ไฟฟ้ามรวมทั้งสิ้น 145,829 กิกะวัตต์ชั่วโมง เพิ่มขึ้นจากช่วงเดียวกันของปีก่อนร้อยละ 3.3 จากสภาพอากาศที่ร้อนจัดเป็นช่วงเวลานานโดยเฉพาะในช่วงครึ่งแรกของปี ประกอบกับการขยายตัวของภาคธุรกิจ ส่วนการใช้ไฟฟ้าในภาคอุตสาหกรรมเพิ่มขึ้นไม่มากนัก ตามการหดตัวของการส่งออกซึ่งเป็นผลกระทบจากเศรษฐกิจโลกที่ยังชะลอตัว โดยอุตสาหกรรมที่มีการผลิตลดลง อาทิ การผลิตเหล็ก และการผลิตอุปกรณ์อิเล็กทรอนิกส์ ขณะที่อุตสาหกรรมยานยนต์มีการใช้ไฟฟ้ามากขึ้นจากการผลิตรถ Eco-car และรถยนต์เชิงพาณิชย์รุ่นใหม่เพิ่มขึ้นเพื่อส่งออก ประกอบกับความต้องการซื้อในประเทศที่เพิ่มขึ้น ก่อนการปรับโครงสร้างภาษีสรรพสามิตใหม่สำหรับรถยนต์ที่จะเริ่มบังคับใช้ในวันที่ 1 มกราคม 2559 ซึ่งจะทำให้



ราคาขายรถยนต์ส่วนใหญ่สูงกว่าปัจจุบัน ส่วนอุตสาหกรรมผลิตซีเมนต์ขยายตัวตามการก่อสร้างภายในประเทศ และการส่งออกซีเมนต์ที่เพิ่มขึ้น ทั้งนี้ การใช้ไฟฟ้าเพิ่มขึ้นเกือบทุกสาขาเศรษฐกิจยกเว้นการใช้ในภาคเกษตรกรรม ที่ลดลงเนื่องจากปัญหาภัยแล้งซึ่งส่งผลให้ปริมาณน้ำไม่เพียงพอสำหรับทำการเกษตรในบางพื้นที่ ส่วนในช่วงฤดูฝน เกษตรกรไม่จำเป็นต้องใช้ไฟฟ้าเพื่อสูบน้ำสำหรับทำการเกษตร

## 2.5 พลังงานทดแทน

- การใช้พลังงานทดแทน ในช่วง 10 เดือนแรกของปี 2558 อยู่ที่ระดับ 8,227 พันตันเทียบเท่า น้ำมันดิบ (KTOE) เพิ่มขึ้นจากช่วงเดียวกันของปีก่อนร้อยละ 9.1 โดยคิดเป็นสัดส่วนร้อยละ 12.6 ของการใช้พลังงานขั้นสุดท้าย ทั้งนี้การใช้พลังงานทดแทนประกอบด้วยการใช้ในรูปความร้อนมีปริมาณ 5,407 KTOE การใช้ในรูปของ เชื้อเพลิงชีวภาพมีปริมาณ 1,569 KTOE (ประกอบด้วยเอทานอล 797 KTOE และไบโอดีเซล 772 KTOE) และ การใช้ในรูปของไฟฟ้ามีปริมาณ 1,251 KTOE

## 2.6 การปล่อยก๊าซคาร์บอนไดออกไซด์ (CO<sub>2</sub>) จากการใช้พลังงาน

ในช่วง 10 เดือนแรกของปี 2558 การปล่อยก๊าซคาร์บอนไดออกไซด์ (CO<sub>2</sub>) จากการใช้พลังงานอยู่ที่ระดับ 212 ล้านตัน CO<sub>2</sub> เพิ่มขึ้นร้อยละ 1.3 เมื่อเทียบกับช่วงเดียวกันของปีก่อน ทั้งนี้ การปล่อย CO<sub>2</sub> เพิ่มขึ้นในสาขาอุตสาหกรรมขนส่ง และสาขาเศรษฐกิจอื่นๆ (ได้แก่ คริวเรือน เกษตรกรรม และพาณิชย์กรรม) ขณะที่สาขาผลิตไฟฟ้ามีการปล่อย CO<sub>2</sub> ลดลง ส่วนดัชนีการปล่อย CO<sub>2</sub> ของประเทศไทยเมื่อเปรียบเทียบกับค่าเฉลี่ยของโลก มีดังนี้

- การปล่อย CO<sub>2</sub> ต่อการใช้พลังงานของไทย ในช่วง 10 เดือนแรกของปี 2558 อยู่ที่ 2.00 พันตัน CO<sub>2</sub> ต่อ KTOE ต่ำกว่าค่าเฉลี่ยของโลกในปี 2555 ซึ่งอยู่ที่ 2.39 พันตัน CO<sub>2</sub> ต่อ KTOE
- การปล่อย CO<sub>2</sub> ต่อหน่วยการผลิตไฟฟ้าของไทย ในช่วง 10 เดือนแรกของปี 2558 อยู่ที่ 0.511 กิโลกรัม CO<sub>2</sub> ต่อกิโลวัตต์ชั่วโมง ต่ำกว่าค่าเฉลี่ยของโลกในปี 2554 ซึ่งอยู่ที่ 0.536 กิโลกรัม CO<sub>2</sub> ต่อกิโลวัตต์ชั่วโมง
- การปล่อย CO<sub>2</sub> ต่อประชากรของไทย ปี 2557 อยู่ที่ 3.66 ตัน CO<sub>2</sub> ต่อคน ต่ำกว่าค่าเฉลี่ยของโลกในปี 2555 ซึ่งอยู่ที่ 4.51 ตัน CO<sub>2</sub> ต่อคน
- การปล่อย CO<sub>2</sub> ต่อผลิตภัณฑ์มวลรวมในประเทศของไทย ปี 2557 อยู่ที่ 1.08 กิโลกรัม CO<sub>2</sub> ต่อดอลลาร์สหรัฐ สูงกว่าค่าเฉลี่ยของโลกในปี 2555 ซึ่งอยู่ที่ 0.58 กิโลกรัม CO<sub>2</sub> ต่อดอลลาร์สหรัฐ

ข้อมูล ณ วันที่ 5 มกราคม 2559