

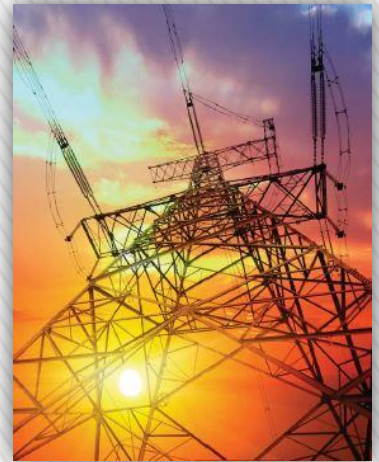


สำนักงานนโยบาย  
และแผนพลังงาน  
กระทรวงพลังงาน



# รายงานภาพรวมพลังงาน

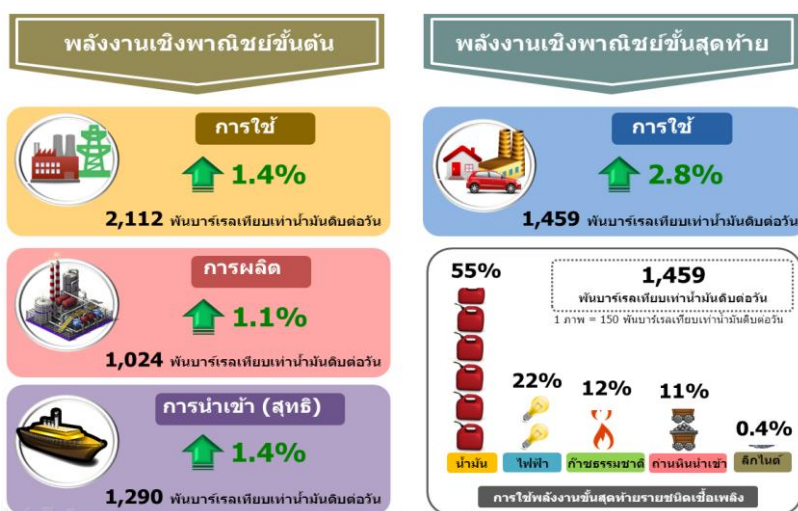
## ในช่วง 9 เดือนแรกของปี 2559



จัดทำโดย  
ศูนย์พยากรณ์และสารสนเทศพลังงาน

## รายงานภาพรวมพลังงานในช่วง 9 เดือนแรกของปี 2559

“ในช่วง 9 เดือนแรกของปี 2559 การใช้พลังงานขั้นสุดท้ายเพิ่มขึ้น 2.8% จากช่วงเดียวกันของปีก่อน ตามการขยายตัวของเศรษฐกิจไทยไตรมาส 3 ที่ 3.2% จากมาตรการกระตุ้นเศรษฐกิจและการลงทุนของภาครัฐ การขยายตัวของภาคการท่องเที่ยวและบริการ ราคาน้ำมันดิบทรงตัว ราคา LPG (CP) เริ่มปรับเพิ่มสูงขึ้นเล็กน้อยหลังจากอยู่ในระดับต่ำติดต่อกันสามเดือน จากความต้องการใช้ที่เพิ่มขึ้นและสำรองไว้ใช้ในฤดูหนาว ส่วนราคา Spot LNG เริ่มปรับเพิ่มขึ้น ตามอุปสงค์ในตลาดที่เพิ่มขึ้น การใช้น้ำมันดีเซล น้ำมันเบนซินและแก๊สโซฮอล์เพิ่มขึ้นจากราคาขายปลีกที่อยู่ในระดับต่ำ การใช้ LPG ลดลง 10.3% ในภาคอุตสาหกรรมปิโตรเคมีและภาคขนส่ง การใช้ก๊าซธรรมชาติลดลง 0.8% ในเกือบทุกสาขา ยกเว้นภาคอุตสาหกรรม ส่วนการใช้ไฟฟ้าเพิ่มขึ้นเกือบทุกภาคเศรษฐกิจ ยกเว้นการใช้เพื่อสูบน้ำในภาคเกษตรกรรมที่ยังคงลดลงเมื่อเทียบกับช่วงเดียวกันของปีก่อน โดยภาคอุตสาหกรรมที่มีสัดส่วนการใช้มากที่สุด 42% มีการใช้ไฟฟ้าเพิ่มขึ้น 3.2%”



- **การผลิตพลังงานเชิงพาณิชย์ขั้นต้น** อยู่ที่ 1,024 พันบาร์เรลเทียบเท่าน้ำมันดิบต่อวัน เพิ่มขึ้น 1.1% จากช่วงเดียวกันของปีก่อน โดยเป็นการผลิตน้ำมันดิบเพิ่มขึ้น 12.2% แต่การผลิตก๊าซธรรมชาติลดลง 1.9% เนื่องจากเซฟรอน และ ปตท.สผ. ซึ่งเป็นผู้ได้รับสัมปทานแหล่งเอราวัณและบงกชที่ใกล้หมดอายุได้ชะลอการลงทุนลง โดยเซฟรอนเริ่มเจรจากับ ปตท. ขอปรับลดอัตราการผลิตก๊าซธรรมชาติตามสัญญาลง 25% ของปริมาณส่งมอบตามสัญญาในแต่ละวัน ตั้งแต่วันที่ 1 ตุลาคม 2560 เป็นต้นไป พร้อมปรับลดแผนการลงทุนในช่วงระยะ 5 ปี (2559-2563) สำหรับการผลิตปิโตรเลียมในอ่าวไทย รวมถึงแหล่งเอราวัณที่ผลิตอยู่ 1,200 ล้านลูกบาศก์ฟุตต่อวันด้วย ส่วนการผลิตไฟฟ้าพลังน้ำปรับลดลง 11.1% จากปริมาณน้ำเหนือเขื่อนที่ลดลง

- **การนำเข้า (สุทธิ) พลังงานขั้นต้น** อยู่ที่ 1,290 พันบาร์เรลเทียบเท่าน้ำมันดิบต่อวัน เพิ่มขึ้น 1.4% จากช่วงเดียวกันของปีก่อน โดยมีการนำเข้า (สุทธิ) พลังงานประเภทน้ำมันดิบ น้ำมันสำเร็จรูป ถ่านหิน และก๊าซธรรมชาติลดลง 7.1% 66.9%

6.6% และ 2.1% ตามลำดับ และการนำเข้าไฟฟ้าเพิ่มขึ้น 41.5%

- **การใช้พลังงานขั้นสุดท้าย** อยู่ที่ 1,459 พันบาร์เรลเทียบเท่าน้ำมันดิบต่อวัน เพิ่มขึ้น 2.8% จากการขยายตัวของเศรษฐกิจไทยในไตรมาส 3 ปี 2559 ที่ 3.2% ต่อเนื่องจากการขยายตัว 3.5% ในไตรมาสที่ 2 โดยการใช้น้ำมันสำเร็จรูปคิดเป็น 55% ของการใช้พลังงานขั้นสุดท้าย รองลงมาเป็นการใช้ไฟฟ้าที่ 22%

- **มูลค่าการนำเข้าพลังงาน** อยู่ที่ 553,760 ล้านบาท ลดลง 22.2% จากราคาน้ำมันดิบที่อยู่ในระดับต่ำ โดยราคานำเข้าน้ำมันดิบของไทยเฉลี่ยในช่วง 9 เดือนแรกของปี 2559 อยู่ที่ 41.75 US\$/BBL ลดลงจากช่วงเดียวกันของปีก่อน 15.71 US\$/BBL มูลค่าการนำเข้าน้ำมันดิบยังคงมีสัดส่วนมากที่สุดคิดเป็น 62% ของมูลค่าการนำเข้าทั้งหมด มูลค่าการนำเข้าพลังงานลดลงเกือบทุกชนิดจากราคาที่ลดลง ยกเว้นมูลค่าการนำเข้าน้ำมันสำเร็จรูปและไฟฟ้าเพิ่มขึ้น 3.9% และ 58.8% ตามลำดับ

- **มูลค่าการส่งออกพลังงาน** อยู่ที่ 110,111 ล้านบาท ลดลง 24.4% จากมูลค่าการส่งออกที่ลดลงของไฟฟ้าและน้ำมันสำเร็จรูปในส่วนที่เหลือใช้ภายในประเทศที่ 30.3% และ 41.3% ตามลำดับ

- **ราคาพลังงาน**

- **ราคาน้ำมันดิบดูไบ** เดือนกันยายน 2559 เฉลี่ยอยู่ที่ 43.33 US\$/BBL ปรับลดลงจากเดือนก่อน 0.37 US\$/BBL คาดว่าเกิดจากการความวิตกกังวลต่อปริมาณน้ำมันดิบในตลาดหลังมีการประกาศตัวเลขการส่งออกน้ำมันดิบของอิหร่าน ซึ่งเป็นผู้ส่งออกรายใหญ่เป็นอันดับ 3 ของกลุ่มโอเปกในเดือนสิงหาคม ปรับตัวเพิ่มขึ้นจากเดือนกรกฎาคมมากกว่า 2 ล้านบาร์เรลต่อวัน ใกล้เคียงกับก่อนที่จะมีมาตรการคว่ำบาตรอิหร่านเมื่อ 5 ปีก่อน ประกอบกับไนจีเรียและลิเบียส่งสัญญาณว่าจะกลับมาส่งออกน้ำมันดิบอีกครั้งหลังความขัดแย้งและเหตุการณ์ไม่สงบภายในประเทศมีแนวโน้มคลี่คลาย ทั้งนี้ แม้ว่าผู้ผลิตน้ำมันดิบกลุ่มโอเปกบรรลุข้อตกลงที่จะลดกำลังการผลิตลงในการประชุมที่ประเทศแอลจีเรีย แต่ปริมาณกำลังการผลิตที่จะปรับลดลงของแต่ละประเทศนั้นจะมีการตัดสินใจในระหว่างการประชุมกลุ่มโอเปกอีกครั้งในเดือนพฤศจิกายน

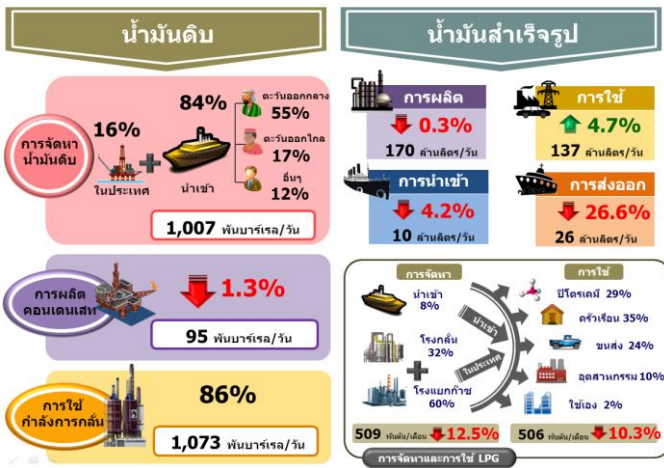
- **ราคาขายปลีกน้ำมันสำเร็จรูปในภูมิภาคอาเซียน** เดือนกันยายน 2559 ราคาขายปลีกน้ำมันเบนซินและดีเซลปรับเพิ่มขึ้นในสิงคโปร์ อินโดนีเซีย เวียดนามและฟิลิปปินส์ ส่วนเมียนมา กัมพูชา ปรับราคาลดลงทั้งสองชนิด น้ำมันเบนซินปรับเพิ่มขึ้นในไทย ลดลงในมาเลเซีย ส่วนบรูไนและลาวราคาคงที่ ราคาขายปลีกน้ำมันดีเซลในไทยปรับลดลง โดยในลาวปรับเพิ่มขึ้น ส่วนบรูไนและมาเลเซียราคาคงที่

- **ราคา LPG (CP)** เดือนกันยายน 2559 อยู่ที่ 305 US\$/ton เพิ่มขึ้นจากเดือนก่อนหน้า 19 US\$/ton เนื่องจากความต้องการก๊าซ LPG ที่เพิ่มสูงขึ้นจากราคาที่อยู่ระดับต่ำตลอดปี 2016 โดยคาดว่าในปีนี้ ประเทศปากีสถาน จะมีการนำเข้าก๊าซ LPG มากกว่า 5 แสนตัน ซึ่งมีปริมาณสูงเป็นสองเท่าเมื่อเทียบกับปีก่อนหน้า โดยใช้กับภาคขนส่งเป็นหลัก ส่วนตลาดก๊าซ LPG ในเกาหลีใต้เติบโตเพิ่มขึ้นถึง 20.7% เมื่อเทียบกับปีก่อนหน้าที่ 4.14 ล้านตัน เนื่องมาจากความต้องการก๊าซ LPG เพื่อใช้ในอุตสาหกรรมปิโตรเคมีจำนวนมาก ทั้งนี้ คาดว่าราคาก๊าซ LPG ในเดือนหน้าจะปรับตัวเพิ่มขึ้นเล็กน้อยเนื่องจากเริ่มเข้าสู่ฤดูหนาว ทั้งนี้ ราคาขาย

ปลีกก๊าซ LPG ในประเทศอยู่ที่ 20.29 บาทต่อกิโลกรัม เท่ากับเดือนก่อนหน้า เพื่อไม่ให้ส่งผลกระทบต่อราคาขายปลีกก๊าซ LPG ภายในประเทศ

- **ราคา LNG ในตลาดโลก** ราคา Spot LNG เฉลี่ยเดือนกันยายน 2559 อยู่ที่ 5.61 US\$/MMBtu ปรับเพิ่มขึ้นจากเดือนก่อนหน้า 0.2 US\$/MMBtu จากปริมาณอุปสงค์ในตลาดที่เพิ่มขึ้น อาทิ ความต้องการซื้อจากบริษัทในอินเดียและเกาหลีใต้ ซึ่งมีความต้องการเริ่มกักเก็บ LNG เพื่อสำรองใช้ในฤดูหนาวและมีความต้องการใช้เพื่อผลิตไฟฟ้าเพิ่มขึ้น เพื่อทดแทนการหยุดผลิตไฟฟ้าของโรงไฟฟ้านิวเคลียร์จำนวน 4 แห่ง ที่หยุดการดำเนินการหลังจากเหตุแผ่นดินไหว ประกอบกับประเทศผู้ซื้อ LNG รายใหญ่ อาทิ ประเทศญี่ปุ่นและไต้หวัน แสดงความต้องการซื้อเที่ยวเรือ LNG สำหรับใช้ในฤดูหนาวที่จะถึงนี้ อย่างไรก็ตาม ราคา Asian Spot ในสัปดาห์ที่ผ่านมาไม่ปรับตัวสูงขึ้นมากนัก เนื่องจากปริมาณอุปทานที่เพิ่มขึ้นในตลาดจากโครงการต่างๆ อาทิ โครงการ Gorgon และ GLNG ประเทศออสเตรเลีย โครงการ Bontang LNG ประเทศอินโดนีเซีย โครงการ Sakhalin LNG ประเทศรัสเซีย โครงการ PNG LNG ประเทศปาปัวนิวกินี และโครงการ Angola LNG ประเทศแองโกลา

- **น้ำมันดิบ** การจัดหาน้ำมันดิบอยู่ที่ 1,007 พันบาร์เรลต่อวัน ลดลง 1.2% มีสัดส่วนผลิตในประเทศ 16% และ 84% เป็นการนำเข้า โดยส่วนใหญ่นำเข้าจากกลุ่มประเทศตะวันออกกลาง 66% ส่วนการผลิตภายในประเทศเพิ่มขึ้น 12.6% กำลังการกลั่นทั้งประเทศอยู่ที่ 1,252 พันบาร์เรลต่อวัน โดยการใช้น้ำมันดิบเพื่อการกลั่นที่ 1,073 พันบาร์เรลต่อวัน คิดเป็นสัดส่วน 86% ของกำลังการกลั่นทั้งประเทศ ทั้งนี้ มีการหยุดซ่อมบำรุงของโรงกลั่นน้ำมันต่างๆ ในปี 2559 ดังนี้ โรงกลั่นน้ำมันของ PTT วันที่ 18 พฤษภาคม - 12 มิถุนายน และ 1-15 กันยายน โรงกลั่นน้ำมันไทยออยล์ ในเดือนมกราคมและช่วงวันที่ 3 มีนาคม - 4 เมษายน โรงกลั่นน้ำมันเอสโซ่ ในช่วงวันที่ 22 - 29 มกราคม วันที่ 6 - 22 มิถุนายน และวันที่ 15 สิงหาคม - 20 กันยายน โรงกลั่นน้ำมันบางจาก ในช่วงวันที่ 8 กุมภาพันธ์ - 24 มีนาคม โรงกลั่น PTTGC ในช่วงวันที่ 26 กุมภาพันธ์ - 2 มีนาคม วันที่ 4 พฤษภาคม - 5 กรกฎาคม และโรงกลั่นไออาร์พีซี ในช่วงวันที่ 12 พฤษภาคม - 18 มิถุนายน 2559



● **น้ำมันสำเร็จรูป** การใช้น้ำมันสำเร็จรูปอยู่ที่ 137 ล้านลิตรต่อวัน เพิ่มขึ้น 4.7%

- **การใช้น้ำมันดีเซล** อยู่ที่ 62.00 ล้านลิตรต่อวัน คิดเป็นสัดส่วน 45% ของการใช้น้ำมันสำเร็จรูปทั้งหมด มีการใช้เพิ่มขึ้น 4.0% โดยราคาขายปลีกทยอยปรับขึ้นตั้งแต่เดือนมีนาคม 2559 และมีราคาขายปลีกเฉลี่ยสูงสุดในเดือนมิถุนายน 2559 ที่ 25.04 บาทต่อลิตร จากนั้นเริ่มปรับลดลง โดยเดือนกันยายน 2559 อยู่ที่ 23.34 บาทต่อลิตร

- **การใช้น้ำมันเบนซินและแก๊สโซฮอล์** อยู่ที่ 28.9 ล้านลิตรต่อวัน คิดเป็นสัดส่วน 21% ของการใช้น้ำมันสำเร็จรูปทั้งหมด การใช้เพิ่มขึ้น 11.5% ปัจจัยหลักมาจากราคาขายปลีกที่อยู่ในระดับต่ำจึงทำให้มีการใช้ ประกอบกับผู้ใช้รถยนต์ LPG และ NGV เปลี่ยนมาใช้ น้ำมันมากขึ้นเนื่องจากราคาถูกและมีสถานีบริการที่ครอบคลุมพื้นที่ทั่วประเทศ

- **การใช้น้ำมันเครื่องบิน** อยู่ที่ 17.6 ล้านลิตรต่อวัน คิดเป็นสัดส่วน 13% เพิ่มขึ้น 8.4% จากการท่องเที่ยวที่ขยายตัวได้ดี โดยในช่วง 9 เดือนแรกของปี 2559 มีนักท่องเที่ยวต่างชาติที่เข้ามาประเทศไทย 24.8 ล้านคน เพิ่มขึ้นประมาณ 2.7 ล้านคน หรือ 12.37% จากช่วงเดียวกันของปีก่อน

● **การใช้ LPG โพรเพน และบิวเทน** อยู่ที่ 4,553 พันตัน ลดลง 10.3% แยกเป็นรายสาขา ดังนี้

- **ครัวเรือน** มีสัดส่วนการใช่มากที่สุดอยู่ที่ 1,570 พันตัน คิดเป็น 35% เพิ่มขึ้นเล็กน้อยเพียง 0.7% จากช่วงเดียวกันของปีก่อน

- **อุตสาหกรรมปิโตรเคมี (ใช้เป็นวัตถุดิบ)** มีสัดส่วน 29% การใช้ลดลง 19.6% จากการใช้แฉพทาเป็นวัตถุดิบในอุตสาหกรรมปิโตรเคมีแทน LPG

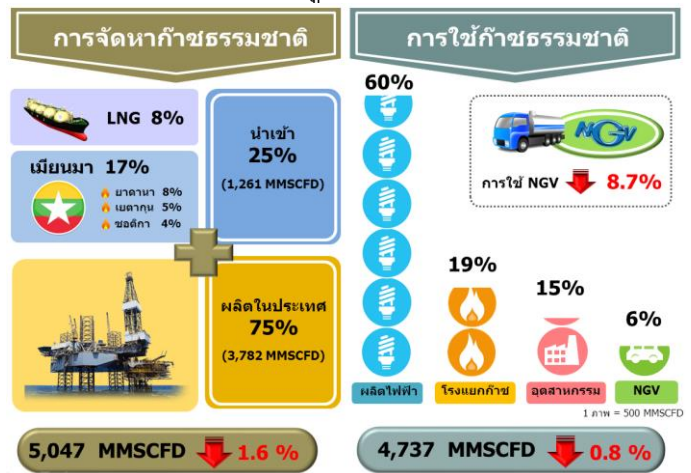
- **รถยนต์** สัดส่วน 24% การใช้ลดลง 15.7% จากราคาขายปลีกน้ำมันที่ยังคงอยู่ระดับต่ำทำให้ผู้ใช้บางส่วนเปลี่ยนกลับไปใช้น้ำมัน

- **อุตสาหกรรม** สัดส่วน 10% การใช้เพิ่มขึ้น 2.2% ตามการขยายตัวของภาคอุตสาหกรรมที่สำคัญ อาทิ พลาสติก ยาง เหล็ก และเคมีภัณฑ์

- **ใช้เองภายในโรงกลั่น** สัดส่วน 2% ลดลง 15.6% จากความต้องการใช้ที่ลดลงและการหยุดซ่อมบำรุงของโรงกลั่นน้ำมันเอสโซ่ในช่วงวันที่ 15 สิงหาคม - 20 กันยายน 2559

● **ก๊าซธรรมชาติ**

- **การจัดหาก๊าซธรรมชาติ** อยู่ที่ 5,047 ล้านลูกบาศก์ฟุตต่อวัน ลดลง 1.6% โดย 75% เป็นการผลิตจากแหล่งภายในประเทศลดลง 1.5% การนำเข้าจากเมียนมาและการนำเข้ารูปแบบ LNG ลดลง 1.8% ทั้งนี้ ในปี 2559 แหล่งก๊าซธรรมชาติมีกำหนดหยุดซ่อมบำรุง ได้แก่ แหล่งเอราวัณ ในช่วงวันที่ 1 - 4 มกราคม แหล่งยาดานา ในช่วงวันที่ 25 - 28 กุมภาพันธ์ แหล่งชอติกา ในช่วงวันที่ 19 - 28 มีนาคม แหล่งเยตากุน ในช่วงวันที่ 10 - 19 เมษายน แหล่ง JDA-A18 ในช่วงวันที่ 20 - 31 สิงหาคม และแหล่งสินภู่ออม 17 - 26 กันยายน 2559



- **การใช้ก๊าซธรรมชาติ** อยู่ที่ 4,737 ล้านลูกบาศก์ฟุตต่อวัน ลดลง 0.8% โดยส่วนใหญ่ใช้เป็นเชื้อเพลิงในการผลิตไฟฟ้าคิดเป็นสัดส่วน 60% มีการใช้ลดลง 1.4% ส่วนการใช้ในภาคอุตสาหกรรมเพิ่มขึ้น 5.7% ขณะที่การใช้ในโรงแยกก๊าซและ NGV ลดลง 0.6% และ 8.7% ตามลำดับ ในส่วนของ NGV ราคาขายปลีกสำหรับรถยนต์ส่วนบุคคลช่วงวันที่ 1 - 15 กันยายน 2559 อยู่ที่ 12.38 บาทต่อกิโลกรัม และช่วงวันที่ 16 - 30 กันยายน 2559 อยู่ที่ 12.46

บาทต่อกิโลกรัม และรถโดยสารสาธารณะอยู่ที่ 10.00 บาทต่อกิโลกรัม มีจำนวนรถยนต์ NGV ที่ขึ้นทะเบียนกับกรมการขนส่งทางบก รวมทั้งสิ้น 408,292 คัน ลดลงจากเดือนก่อนหน้า 1,180 คัน จากราคาขายปลีกน้ำมันที่อยู่ในระดับต่ำ ทำให้ผู้ใช้ NGV บางส่วนเปลี่ยนไปใช้น้ำมันเนื่องจากมีสถานีบริการที่ครอบคลุมทั่วประเทศ ทั้งนี้ ตั้งแต่เดือน พฤษภาคมถึงกันยายน 2559 มีสถานีบริการ NGV จำนวนเท่าเดิมที่ 502 สถานี

● **ลิกไนต์/ถ่านหิน**

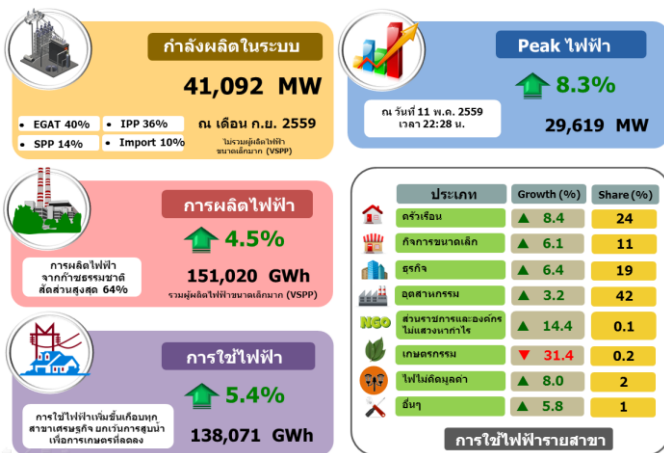
- **การจัดหาลิกไนต์/ถ่านหิน** อยู่ที่ 28.6 ล้านตัน เพิ่มขึ้น 1.1% โดยเป็นการผลิตลิกไนต์เพิ่มขึ้น 12.1% เพื่อใช้ในภาคอุตสาหกรรม ส่วนการนำเข้า ถ่านหินลดลง 6.3%

- **การใช้ลิกไนต์** อยู่ที่ 12.8 ล้านตัน เพิ่มขึ้น 13.4% จากความต้องการใช้เป็นเชื้อเพลิงในการผลิต ไฟฟ้าและในภาคอุตสาหกรรมเพิ่มขึ้น

- **การใช้ถ่านหินนำเข้า** อยู่ที่ 16.3 ล้านตัน ลดลง 2.1% โดยใช้เป็นเชื้อเพลิงในการผลิตไฟฟ้า เพิ่มขึ้น 4.5% แต่ใช้ในภาคอุตสาหกรรมลดลง 5.9%

● **ไฟฟ้า**

- **กำลังผลิตในระบบไฟฟ้าของ กฟผ.** ณ สิ้นเดือนกันยายน 2559 อยู่ที่ 41,092 MW (ไม่รวมการผลิตไฟฟ้าจากโรงไฟฟ้า VSPP) โดย กฟผ. มีกำลังการผลิตในสัดส่วนสูงสุดคิดเป็น 40% รองลงมาคือ IPP 36% SPP 14% และนำเข้า/ แลกเปลี่ยนไฟฟ้าจากต่างประเทศ 10%



- **การผลิตไฟฟ้า** อยู่ที่ 151,020 GWh (รวมการผลิตไฟฟ้าจากโรงไฟฟ้า VSPP) เพิ่มขึ้น 4.5% โดยเชื้อเพลิงที่ใช้ในการผลิตไฟฟ้าสูงสุด ได้แก่

ก๊าซธรรมชาติ คิดเป็นสัดส่วน 64% ของการผลิตไฟฟ้าทั้งหมด รองลงมาคือถ่านหินและลิกไนต์ 18% ทั้งนี้ การผลิตไฟฟ้าจากพลังงานหมุนเวียนที่มี สัดส่วน 6% มีการผลิตเพิ่มขึ้นมากถึง 22.6% ซึ่งเป็นไปตามนโยบายของกระทรวงพลังงาน

- **ความต้องการพลังไฟฟ้าสูงสุดสุทธิในระบบ กฟผ.** เกิดขึ้นเมื่อวันที่ 11 พฤษภาคม 2559 เวลา 22.28 น. ที่ระดับ 29,619 MW สูงกว่า peak ของปี 2558 ซึ่งอยู่ที่ 27,346 MW อยู่ 8.3% จากอากาศที่ร้อนจัดในเดือนพฤษภาคม 2559

- **การใช้ไฟฟ้า** อยู่ที่ 138,071 GWh เพิ่มขึ้น 5.4% ภาคครัวเรือนเพิ่มขึ้น 8.4% และเพิ่มขึ้นเกือบทุกสาขาเศรษฐกิจยกเว้นการใช้ไฟฟ้าเพื่อสูบน้ำ ในภาคเกษตรกรรมที่ลดลง 31.4% เนื่องจากมีฝนตกตลอดทั้งเดือนและใกล้ช่วงเก็บเกี่ยวผลผลิตหลังการเพาะปลูก ทั้งนี้ การใช้ไฟฟ้าที่เพิ่มขึ้นคาดว่าเกิดจากผลของมาตรการกระตุ้นเศรษฐกิจและเร่งรัดการใช้จ่ายของรัฐบาลในภาคครัวเรือนภาคธุรกิจ รวมทั้งการขยายตัวของภาคการท่องเที่ยวและบริการ ส่วนภาคอุตสาหกรรมที่มีสัดส่วนการใช้ไฟฟ้าสูงสุดที่ 42% มีการใช้ไฟฟ้าเพิ่มขึ้น 3.2% จากกลุ่มอุตสาหกรรมอาหาร ยานยนต์ พลาสติก ยางและผลิตภัณฑ์ยาง และการผลิตน้ำแข็ง

● **การปล่อย CO<sub>2</sub> จากการใช้พลังงาน**

การปล่อย CO<sub>2</sub> จากการใช้พลังงานอยู่ที่ 194.1 ล้านตัน CO<sub>2</sub> เพิ่มขึ้น 1.5% มาจากการปล่อย CO<sub>2</sub> ที่เพิ่มขึ้นเกือบทุกสาขา ได้แก่ การผลิตไฟฟ้าขนส่ง และสาขาอื่นๆ (ครัวเรือน เกษตรกรรม และพาณิชย์กรรม) โดยเพิ่มขึ้น 2.4% 4.6% และ 2.9% ตามลำดับ ส่วนภาคอุตสาหกรรมมีการปล่อย CO<sub>2</sub> ลดลงที่ 3.2%

การปล่อย CO<sub>2</sub> ต่อการใช้พลังงานของไทย อยู่ที่ 1.94 พันตัน CO<sub>2</sub> ต่อ ktoe และการปล่อย CO<sub>2</sub> ต่อหน่วยการผลิตไฟฟ้าอยู่ที่ 0.501 กิโลกรัม CO<sub>2</sub> ต่อ GWh

ข้อมูล ณ วันที่ 15 พฤศจิกายน 2559