

สถานการณ์ราคาน้ำมันเชื้อเพลิง (7 - 13 สิงหาคม 2560)

1. ราคาน้ำมันโลก

1.1 ราคาน้ำมันดิบ

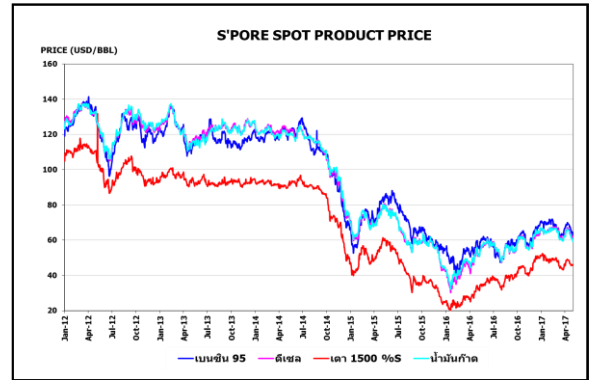
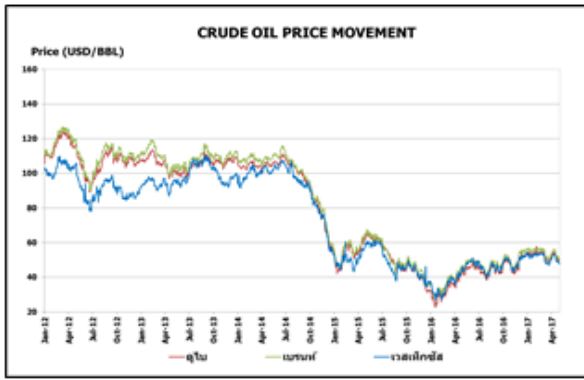
สัปดาห์นี้ราคาน้ำมันดิบดูไบ เฉลี่ยอยู่ที่ระดับ \$50.89 ต่อบาร์เรล ปรับตัวเพิ่มขึ้นจากสัปดาห์ที่แล้ว \$0.27 ต่อบาร์เรล โดยได้รับแรงหนุนจากโอเปกปรับเพิ่มการคาดการณ์ปริมาณการใช้น้ำมันดิบในปี 2561 ว่า จะขยายตัว 1.28 ล้านบาร์เรลต่อวัน และปรับลดการคาดการณ์ปริมาณการผลิตน้ำมันดิบจากผู้ผลิตนอกกลุ่ม โอเปก ลง 40,000 บาร์เรลต่อวัน มาอยู่ที่ 1.10 ล้านบาร์เรลต่อวัน ประกอบกับซาอุดีอาระเบียวางแผนลดการส่งออกน้ำมันแก่ลูกค้าทั่วโลกในเดือนกันยายน โดยเฉพาะแถบเอเชียที่มีสถิติการใช้้ำมันดิบมากที่สุดในโลก โดยบริษัท Saudi Aramco คาดว่าจะลดการส่งออกลงราวร้อยละ 10 นอกจากนี้ซาอุดีอาระเบียคาดว่าจะลดการส่งออกไปยังยุโรปลงราว 220,000 บาร์เรลต่อวัน และปริมาณการส่งออกไปยังสหรัฐฯ รวมทั้งเดือนกันยายน ลดลง 1.1 ล้านบาร์เรล ส่วนน้ำมันดิบเวสต์เท็กซัส เฉลี่ยอยู่ที่ระดับ \$49.11 ต่อบาร์เรล ปรับตัวลดลงจากสัปดาห์ที่แล้ว \$0.40 ต่อบาร์เรล จากความกังวลในเรื่องของอุปทานน้ำมันดิบสันตลาตว่าการปรับลดกำลังการผลิตน้ำมันของผู้ผลิตน้ำมันจากโอเปกและนอกโอเปก อาจจะไม่สามารถช่วยบรรเทาภาวะอุปทานน้ำมันดิบสันตลาตได้

1.2 ราคากลางน้ำมันสำเร็จรูปตลาดภูมิภาคเอเชีย

น้ำมันเบนซิน ราคาน้ำมันเบนซินออกเทน 95 และ 92 เฉลี่ยอยู่ที่ระดับ \$67.35 และ \$64.51 ต่อบาร์เรล ปรับตัวเพิ่มขึ้นจากสัปดาห์ที่แล้ว \$1.01 และ 0.94 ต่อบาร์เรล ตามลำดับ เนื่องจากอุปทานในภูมิภาคที่ยังคงตึงตัวหลังโรงกลั่นน้ำมันหลายแห่งปิดซ่อมบำรุง ประกอบกับอุปสงค์ที่ดีในภูมิภาคเอเชียและตะวันออกกลาง อีกทั้งได้รับแรงหนุนจากอุปสงค์เพิ่มเติมจากประเทศเวียดนาม อย่างไรก็ตามราคาน้ำมันเบนซินได้รับแรงกดดันจากปริมาณสต็อก ที่ปรับตัวเพิ่มขึ้น 3.4 ล้านบาร์เรล ในสัปดาห์ที่ผ่านมา

น้ำมันดีเซล ในสัปดาห์นี้ราคาน้ำมันดีเซลหมุนเร็วเฉลี่ยอยู่ที่ระดับ \$63.70 ต่อบาร์เรล ปรับตัวลดลงจากสัปดาห์ที่แล้ว \$1.02 ต่อบาร์เรล จากโฆษกบริษัท Royal Dutch Shell แถลงโรงกลั่นน้ำมัน Pernis (404,000 บาร์เรลต่อวัน) ในเนเธอร์แลนด์ ซึ่งเป็นโรงกลั่นใหญ่ที่สุดในยุโรปเริ่มกลับมาเดินเครื่องหน่วยกลั่นบางส่วน หลังจากเกิดเหตุเพลิงไหม้เมื่อวันที่ 29 กรกฎาคม 2560 และมีแผนเริ่มดำเนินการภายในเดือนสิงหาคม 2560 ขณะที่ Platts รายงาน sentiment ตลาดน้ำมันดีเซลในเอเชียแยกลง เนื่องจากค่าจ้างเรือที่สูงขึ้นส่งผลให้ Arbitrage น้ำมันดีเซลจากทั้งเอเชียและตะวันออกกลางไปยุโรปปิด

น้ำมันเตา ในสัปดาห์นี้ราคาน้ำมันเตาเฉลี่ยอยู่ที่ระดับ \$48.17 ต่อบาร์เรล ปรับตัวเพิ่มขึ้นจากสัปดาห์ที่แล้ว \$0.26 ต่อบาร์เรล จาก Platts รายงานบริษัทน้ำมันแห่งชาติของเม็กซิโก (PEMEX) ส่งออกน้ำมันเตาชนิดกำมะถันสูง 1000 CST มายังสิงคโปร์ในเดือนกรกฎาคม 2560 ลดลงต่ำกว่าปริมาณส่งออกเฉลี่ย 200,000 - 300,000 ตันต่อเดือน เนื่องจากโรงกลั่น Salina Cruz (330,000 บาร์เรลต่อวัน) เดินเครื่องด้วยอัตราการกลั่นที่ลดลงหลังเกิดเพลิงไหม้กลางเดือนมิถุนายน 2560 อีกทั้งตลาดจรรยาเม้นเตาในสิงคโปร์คึกคัก โดยวันที่ 8 สิงหาคม 2560 มีการซื้อขายจำนวน 4 เทียวเรือ ปริมาณรวม 80,000 ตัน สูงสุดตั้งแต่ 3 ส.ค. 60



ราคาขายปลีกน้ำมันเชื้อเพลิงของไทย

ราคาขายปลีกน้ำมันเชื้อเพลิง
(ณ วันที่ 14 สิงหาคม 2560)

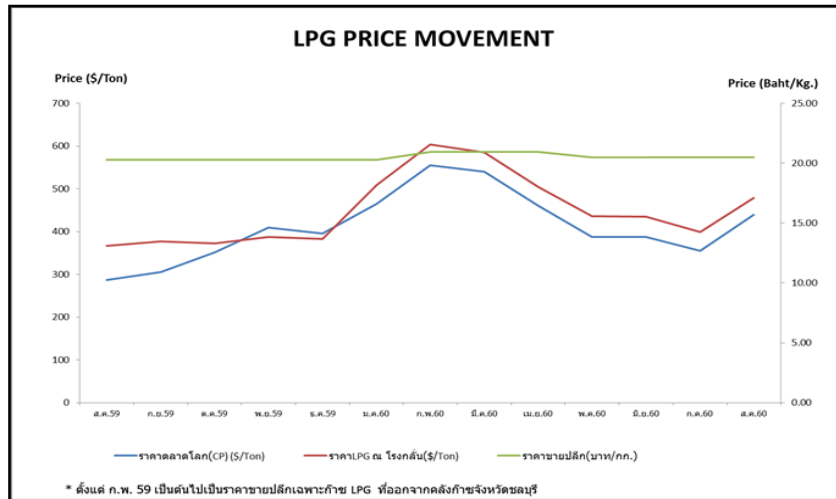
หน่วย : บาท/ลิตร

ชนิด	ปตท./บางจาก		เชลล์		เอลโซซ่า		กาลเท็กซ์	
	ราคา	เปลี่ยนแปลงจากสัปดาห์ที่แล้ว	ราคา	เปลี่ยนแปลงจากสัปดาห์ที่แล้ว	ราคา	เปลี่ยนแปลงจากสัปดาห์ที่แล้ว	ราคา	เปลี่ยนแปลงจากสัปดาห์ที่แล้ว
เบนซินออกเทน 95	33.76	-	-	-	34.21	-	34.21	-
แก๊สโซฮอล์ 95 E10	26.65	-	-	-	26.65	-	26.65	-
แก๊สโซฮอล์ 95 E20	24.14	-	24.14	-	24.14	-	24.14	-
แก๊สโซฮอล์ 95 E85	19.94	-	-	-	-	-	-	-
แก๊สโซฮอล์ 91	26.38	-	26.38	-	26.38	-	26.38	-
ดีเซลทมนเร็ว	25.19	-	25.19	-	25.19	-	25.19	-

ค่าเงินบาทของไทยแข็งตัวขึ้นจากสัปดาห์ที่แล้ว 0.03 บาท/เหรียญสหรัฐ มาอยู่ที่ระดับเฉลี่ย 33.4302 บาท/เหรียญสหรัฐ ต้นทุนน้ำมันเบนซินเพิ่มขึ้น 0.20 บาท/ลิตร และต้นทุนน้ำมันดีเซลลดลง 0.22 บาท/ลิตร ในขณะที่ค่าการตลาดของน้ำมันเบนซิน น้ำมันแก๊สโซฮอล์และดีเซล เฉลี่ยอยู่ที่ระดับ 1.85 บาท/ลิตร และค่าการกลั่นเฉลี่ยอยู่ที่ระดับ 2.56 บาท/ลิตร

2. สถานการณ์ราคา LPG

สถานการณ์ราคาก๊าซ LPG ตลาดโลกในเดือนสิงหาคม 2560 ราคา CP อยู่ที่ 440 เหรียญสหรัฐ/ตัน เพิ่มขึ้นจากเดือนก่อนหน้า 85 เหรียญสหรัฐ/ตัน ปัจจัยที่ทำให้ก๊าซ LPG มีราคาเพิ่มขึ้นเนื่องมาจากประเทศสหรัฐอเมริกาเริ่มมีการเตรียมเก็บสำรองก๊าซ LPG เพื่อเก็บไว้ในฤดูหนาวที่กำลังจะมาถึง โดยมีความต้องการอยู่ที่ปริมาณ 1.2 ล้านบาร์เรลต่อวัน ซึ่งถือเป็นปริมาณสูงสุดตั้งแต่ต้นเดือนมีนาคม 2560 ขณะที่ปริมาณสำรองก๊าซ LPG ของประเทศสหรัฐอเมริกามีปริมาณลดลงเหลือเพียง 20 ล้านบาร์เรล ซึ่งน้อยกว่าปีที่แล้ว และประกอบกับในเดือนสิงหาคม 2560 ยังเป็นฤดูการท่องเที่ยวของประเทศสหรัฐอเมริกา ดังนั้นจึงมีการใช้น้ำมันในปริมาณที่สูง อีกทั้งประเทศซาอุดีอาระเบียลดกำลังการผลิตก๊าซ LPG ลง ปัจจัยทั้งหมดจึงส่งผลให้ราคาก๊าซ LPG ปรับตัวสูงขึ้นมาก ปริมาณสำรองก๊าซ LPG ของประเทศญี่ปุ่นในเดือนมิถุนายน 2560 เพิ่มขึ้น 2.1% เมื่อเทียบกับเดือนก่อนหน้า โดยมีปริมาณ 1.57 ล้านตัน ซึ่งถือเป็นปริมาณสูงสุดในรอบ 5 เดือน ความต้องการการนำเข้าก๊าซโพรเพนลดลงอย่างรวดเร็วถึง 15.4% เมื่อเทียบกับเดือนที่แล้ว ที่ปริมาณ 601 พันตัน ซึ่งเป็นปริมาณต่ำสุดนับตั้งแต่เดือนสิงหาคม 2559



โครงสร้างราคา LPG ในประเทศ

หน่วย: บาท/กก.

รายการ	ม.ค. 60	ก.พ. 60	มี.ค. 60	เม.ย. 60	พ.ค. 60	มิ.ย. 60	ก.ค. 60	ส.ค. 60
ราคาตลาดโลก (CP) \$/Ton	465	555	540	460	388	388	355	440
ราคา LPG เฉลี่ยแบบถ่วงน้ำหนัก \$/Ton	509	604	585	504	436	435	399	479
ราคา LPG เฉลี่ยแบบถ่วงน้ำหนัก	18.3036	21.5114	20.5787	17.6648	15.1018	15.0491	13.6229	16.2581
ภาษีสรรพสามิตและเทศบาล	2.3870	2.3870	2.3870	2.3870	2.3870	2.3870	2.3870	2.3870
กองทุนน้ำมันฯ	-4.9846	-7.5663	-6.6336	-3.7197	-1.5996	-1.5469	-0.1207	-2.7559
ภาษีมูลค่าเพิ่ม	1.3274	1.3713	1.3713	1.3713	1.3402	1.3402	1.3402	1.3402
ค่าการตลาด	3.2566	3.2566	3.2566	3.2566	3.2566	3.2566	3.2566	3.2566
ราคาขายปลีก	20.29	20.96	20.96	20.96	20.49	20.49	20.49	20.49

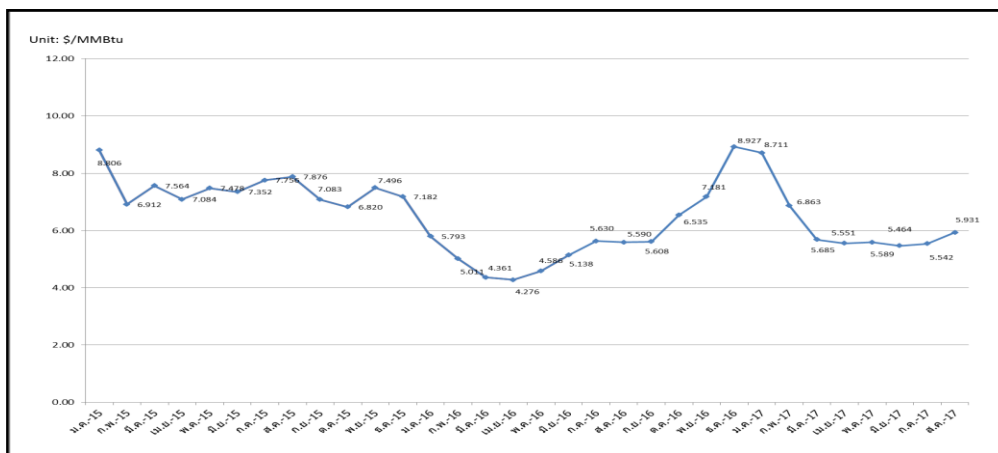
* ตั้งแต่เดือนมกราคม 60 เป็นต้นไป อัตราส่วนโพรเพน : บิวเทน ที่ 50:50

** ตั้งแต่เดือนมกราคม 60 เป็นต้นไปราคาก๊าซ LPG เปลี่ยนจากอ้างอิง Pool Price เป็น Import Parity

3. สถานการณ์ราคาก๊าซ LNG (3 - 7 กรกฎาคม 2560)

➤ ราคา Spot LNG เฉลี่ยในสัปดาห์นี้ปรับตัวเพิ่มขึ้นจากสัปดาห์ก่อน 0.215 เหรียญสหรัฐฯ/ล้านบีทียู มาอยู่ที่ระดับ 5.920 เหรียญสหรัฐฯ/ล้านบีทียู จากความต้องการ Spot LNG จากผู้ซื้อรายใหญ่ในภูมิภาคเอเชียตะวันออกเฉียงใต้ เช่น ประเทศจีน เกาหลีใต้ ญี่ปุ่น และไต้หวัน เนื่องจากประเทศดังกล่าวเผชิญกับอุณหภูมิที่สูงกว่าค่าเฉลี่ยปกติในช่วงฤดูร้อน ทั้งนี้ Japan & Korea Meteorological Agent คาดการณ์ว่าคลื่นความร้อนจะยังคงทำให้ภูมิภาคดังกล่าวมีอุณหภูมิสูงกว่าปกติไปจนถึงปลายเดือนสิงหาคม ทำให้บริษัทผู้ซื้อส่วนใหญ่มีความต้องการซื้อ Spot LNG เพิ่มขึ้นเนื่องจากปริมาณสำรองอยู่ระดับต่ำและมีความจำเป็นต้องสำรอง LNG ไว้ใช้ในฤดูหนาวต่อไป อีกทั้งปัจจุบันราคา Spot LNG มีราคาต่ำกว่าราคาสัญญาระยะยาวและถึงแม้ว่าโครงการผลิต LNG ในภูมิภาคเอเชียแปซิฟิกจะเสนอขายเที่ยวเรือ Spot LNG อย่างต่อเนื่องในช่วงสองสัปดาห์ที่ผ่านมา แต่ราคาซื้อขาย Spot LNG ก็ปรับตัวสูงขึ้นตามข้อเสนอซื้อ โดยสัปดาห์ที่ผ่านมาโครงการ PNG LNG ได้ขายเที่ยวเรือ LNG กำหนดส่งมอบในช่วงปลายเดือนกันยายนในราคาสูงกว่า 6 เหรียญสหรัฐฯ/ล้านบีทียู และโครงการ QCLNG กำลังผลิตประมาณ 8.9 ล้านตันต่อปี ณ ประเทศออสเตรเลียประสบปัญหาหยุดกำลังการผลิตกะทันหัน (Unplanned Shutdown) ซึ่งยังไม่สามารถประเมินผลกระทบและระยะหยุดของการหยุดผลิตได้ในขณะนี้

ราคา Spot LNG



- ราคาเฉลี่ยก๊าซธรรมชาติของประเทศไทย ณ เดือนมิถุนายน 2560 อยู่ที่ 185.7813 บาท/ล้านบีทียู ราคา Spot LNG เฉลี่ยเดือนสิงหาคม 2560 (1 - 4 สิงหาคม 2560) ปรับตัวเพิ่มขึ้นจากเดือนก่อน 0.390 เหรียญสหรัฐฯ/ล้านบีทียู มาอยู่ที่ระดับ 5.931 เหรียญสหรัฐฯ/ล้านบีทียู

4. ราคาก๊าซ NGV

- ปัจจุบันราคาขายปลีกก๊าซ NGV (สถานีภายในรัศมี 50 กม. จากสถานีแม่) ตั้งแต่วันที่ 16 กรกฎาคม 2560 จนถึงวันที่ 15 สิงหาคม 2560 สำหรับรถยนต์ส่วนบุคคลอยู่ที่ 13.37 บาท/กก. และสำหรับรถโดยสารสาธารณะอยู่ที่ 10.00 บาท/กก. สำหรับสถานีลูกที่อยู่ไกลจากสถานีแม่มากที่สุด (ไม่รวมภาษี อบจ.) อยู่ที่ 17.37 บาท/กก.
- ณ วันที่ 30 เมษายน 2560 ปริมาณการจำหน่ายก๊าซ NGV ลดลงมาอยู่ที่ประมาณ 6,434 ตันต่อวัน (หรือประมาณ 231 ล้านลูกบาศก์ฟุตต่อวัน) และมีสถานีบริการ NGV สะสมจำนวน 504 สถานี แบ่งเป็น สถานีแม่ 20 สถานีและสถานีลูก 484 สถานี

5. ฐานะกองทุนน้ำมันเชื้อเพลิง

ฐานะกองทุนน้ำมันฯ ณ วันที่ 13 สิงหาคม 2560 มีสินทรัพย์รวม 45,235 ล้านบาท หนี้สินกองทุน 6,127 ล้านบาท ฐานะกองทุนน้ำมันสุทธิ 39,108 ล้านบาท