

สถานการณ์พลังงาน (รายไตรมาส) 3 เดือนแรกของปี 2567



สถานการณ์พลังงาน (รายไตรมาส) 3 เดือนแรกของปี 2567

สถานการณ์พลังงานไทยในช่วง 3 เดือนแรกของปี 2567 มีการใช้พลังงานเชิงพาณิชย์ขั้นต้นเพิ่มขึ้นร้อยละ 1.0 ตามสถานะเศรษฐกิจในประเทศที่ขยายตัวดีขึ้น ทั้งนี้ การใช้ไฟฟ้าเพิ่มขึ้นร้อยละ 11.3 เป็นการใช้ที่เพิ่มขึ้นในทุกสาขาเศรษฐกิจ โดยเฉพาะอย่างยิ่งการใช้ไฟฟ้าในครัวเรือนที่เพิ่มขึ้นถึงร้อยละ 20.7 จากสภาพอากาศที่ร้อนกว่าปกติ ส่วนสาขาธุรกิจเพิ่มขึ้นร้อยละ 13.7 จากธุรกิจด้านการท่องเที่ยวที่ขยายตัวได้ดี และสาขาอุตสาหกรรมเพิ่มขึ้นร้อยละ 4.3 ขณะที่การใช้น้ำมันสำเร็จรูปลดลงร้อยละ 1.7 ซึ่งเป็นการลดลงของน้ำมันกลุ่มดีเซลและน้ำมันเตา ในขณะที่ใช้น้ำมันกลุ่มเบนซิน น้ำมันเครื่องบิน และ LPG เพิ่มขึ้น ทั้งนี้ การใช้น้ำมันเครื่องบินเพิ่มขึ้นร้อยละ 19.8 จากการเดินทางท่องเที่ยวทั้งของคนไทยและชาวต่างชาติที่มากขึ้น

1. ภาพรวมเศรษฐกิจ

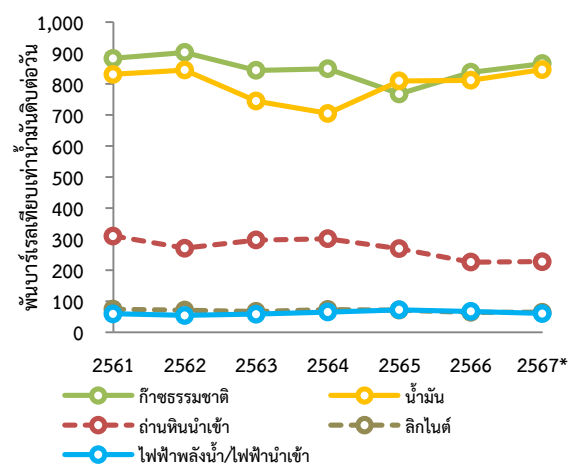
■ สำนักงานสภาพัฒนาการเศรษฐกิจและสังคมแห่งชาติ (สศช.) ได้รายงานอัตราการเจริญเติบโตทางเศรษฐกิจไทยในไตรมาสที่ 1 ของปี 2567 ว่าผลิตภัณฑ์มวลรวมภายในประเทศ (GDP) ของไทยขยายตัวร้อยละ 1.5 ขยายตัวต่อเนื่องจากการขยายตัวร้อยละ 1.7 ในไตรมาสก่อน โดยมีปัจจัยหลักจากการใช้จ่ายเพื่อการอุปโภคบริโภคของเอกชน โดยเฉพาะอย่างยิ่งการขยายตัวของสาขาบริการที่เกี่ยวข้องการท่องเที่ยว และการลงทุนภาคเอกชนที่ขยายตัวอย่างต่อเนื่อง ขณะที่การผลิตในสาขาเกษตรกรรมและอุตสาหกรรมลดลง

การอุปโภคบริโภคภาคเอกชนขยายตัวที่ร้อยละ 6.9 ต่อเนื่องจากร้อยละ 7.4 ในไตรมาสก่อน ตามการปรับตัวดีขึ้นของภาคบริการด้านการท่องเที่ยว โดยการใช้จ่ายในหมวดบริการขยายตัวในเกณฑ์สูงร้อยละ 13.7 ตามการขยายตัวของค่าใช้จ่ายในกลุ่มโรงแรมและภัตตาคารที่ร้อยละ 42.7 สอดคล้องกับข้อมูลจำนวนนักท่องเที่ยวต่างชาติที่เดินทางเข้ามาประเทศไทยในไตรมาสนี้ที่ 9.37 ล้านคน เพิ่มขึ้นถึงร้อยละ 43.5 จากช่วงเดียวกันของปีก่อน ส่วนการลงทุนภาคเอกชนขยายตัวร้อยละ 4.6 ซึ่งเป็นการขยายตัวต่อเนื่อง ทั้งนี้ มูลค่าการส่งออกสินค้าอุตสาหกรรมและสินค้าเกษตรขยายตัวร้อยละ 0.4 และ 4.5 ตามลำดับ ซึ่งเป็นผลจากการเพิ่มขึ้นของราคาส่งออกขณะที่ปริมาณการส่งออกปรับตัวลดลงตามความต้องการสินค้าที่ลดลงในบางประเทศ เช่น จีน ญี่ปุ่น มาเลเซีย และอินเดีย เป็นต้น ส่วนการผลิตในสาขาเกษตรกรรมลดลงร้อยละ 3.5 เนื่องจากสภาพอากาศร้อนและปริมาณน้ำอยู่ในระดับต่ำส่งผลให้ผลผลิตพืชที่สำคัญมีปริมาณลดลง

2. อุปสงค์และอุปทานพลังงาน

■ การใช้พลังงานเชิงพาณิชย์ขั้นต้น ในช่วง 3 เดือนแรกของปี 2567 อยู่ที่ 2,064 พันบาร์เรลเทียบเท่าน้ำมันดิบต่อวัน เพิ่มขึ้นร้อยละ 1.0 ตามสถานะเศรษฐกิจในประเทศที่ขยายตัว โดยเพิ่มขึ้นในส่วนของการใช้ก๊าซธรรมชาติที่ร้อยละ 9.4 จากฐานที่ต่ำกว่าปกติในช่วงเดียวกันของปีก่อน เนื่องจากก๊าซธรรมชาติเหลว (LNG) มีราคาสูงในช่วงดังกล่าว ประกอบกับในช่วง 3 เดือนแรกของปี 2567 มีความต้องการใช้ก๊าซธรรมชาติเป็นเชื้อเพลิงในการผลิตไฟฟ้าเพิ่มขึ้น ในขณะที่การใช้ไฟฟ้าพลังน้ำ/ไฟฟ้านำเข้า ลดลงร้อยละ 3.1 เนื่องจากปัญหาภาวะภัยแล้ง ส่วนการใช้น้ำมันลดลงร้อยละ 3.2 และการใช้ถ่านหิน/ลิกไนต์ปรับตัวลดลงจากการใช้ในภาคอุตสาหกรรมที่ลดลง

การใช้พลังงานเชิงพาณิชย์ขั้นต้น



หมายเหตุ: * ข้อมูลช่วงเดือน ม.ค. - มี.ค. 2567

- การผลิตพลังงานเชิงพาณิชย์ขั้นต้น เพิ่มขึ้นจากช่วงเดียวกันของปีก่อนร้อยละ 7.2 โดยการผลิตน้ำมันดิบ คอนเดนเสท ก๊าซธรรมชาติ และลิกไนต์เพิ่มขึ้นร้อยละ 3.0 3.0 10.0 และ 0.7 ตามลำดับ ในขณะที่การผลิตไฟฟ้าพลังน้ำลดลงร้อยละ 11.8

- การนำเข้า (สุทธิ) พลังงานเชิงพาณิชย์ขั้นต้น ลดลงร้อยละ 8.7 โดยเป็นการลดลงของพลังงานทุกประเภท ได้แก่ น้ำมันดิบ คอนเดนเสท น้ำมันสำเร็จรูป ถ่านหินไฟฟ้า และก๊าซธรรมชาติ

3. ผลิตภัณฑ์น้ำมันสำเร็จรูป

- ภาพรวมน้ำมันสำเร็จรูป ในช่วง 3 เดือนแรกของปี 2567 พบว่า **การใช้น้ำมันสำเร็จรูป** อยู่ที่ระดับ 144 ล้านลิตรต่อวัน ลดลงร้อยละ 1.7 ซึ่งเป็นการลดลงของการใช้น้ำมันกลุ่มดีเซลและน้ำมันเตา ในขณะที่การใช้น้ำมันกลุ่มเบนซิน น้ำมันเครื่องบิน และ LPG เพิ่มขึ้นในด้าน**การผลิตน้ำมันสำเร็จรูป** อยู่ที่ระดับ 180 ล้านลิตรต่อวัน เพิ่มขึ้นร้อยละ 2.3 โดยเป็นการเพิ่มขึ้นของการผลิตน้ำมันกลุ่มเบนซิน น้ำมันเครื่องบิน และ LPG ขณะที่**การนำเข้าและส่งออกน้ำมันสำเร็จรูป** การนำเข้าน้ำมันสำเร็จรูป อยู่ที่ระดับ 10 ล้านลิตรต่อวัน ลดลงร้อยละ 16.7 ส่วนการส่งออกน้ำมันสำเร็จรูปอยู่ที่ระดับ 25 ล้านลิตรต่อวัน เพิ่มขึ้นร้อยละ 9.4

- น้ำมันกลุ่มเบนซิน ในช่วง 3 เดือนแรกของปี 2567 **การใช้น้ำมันกลุ่มเบนซิน** อยู่ที่ระดับ 31 ล้านลิตรต่อวัน เพิ่มขึ้นร้อยละ 1.1 ซึ่งเป็นผลจากกิจกรรมทางเศรษฐกิจที่ขยายตัวดีขึ้น ส่งผลให้เกิดการเดินทางในประเทศมากขึ้น **การผลิตน้ำมันเบนซิน** อยู่ที่ระดับ 36 ล้านลิตรต่อวัน เพิ่มขึ้นร้อยละ 1.5 **การนำเข้าและส่งออกน้ำมันเบนซิน** ไม่มีการนำเข้า ส่วนการส่งออกเพิ่มขึ้นร้อยละ 7.1

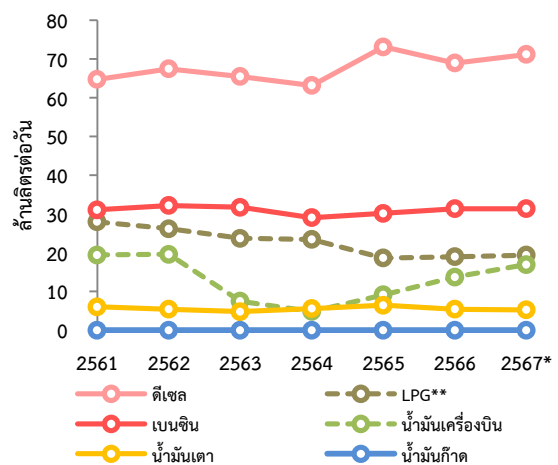
- น้ำมันดีเซล ในช่วง 3 เดือนแรกของปี 2567 **ใช้น้ำมันดีเซล** อยู่ที่ระดับ 71 ล้านลิตรต่อวัน ลดลงร้อยละ 5.9 จากฐานการใช้ที่สูงกว่าปกติในช่วงเดียวกันของปีก่อน เนื่องจากมีนโยบายให้ใช้น้ำมันดีเซลในโรงไฟฟ้าทดแทนก๊าซธรรมชาติในช่วงที่ก๊าซธรรมชาติเหลว (LNG) มีราคาสูง ประกอบกับในช่วง 3 เดือนแรกของปี 2567 การใช้ดีเซลในภาคการขนส่งทางบกลดลง สำหรับ**การผลิตน้ำมันดีเซล** อยู่ที่ระดับ 80 ล้านลิตรต่อวัน

ลดลงร้อยละ 1.2 **การนำเข้าและส่งออกน้ำมันดีเซล** การนำเข้าเพิ่มขึ้นร้อยละ 40.4 ส่วนการส่งออกลดลงร้อยละ 5.9

- น้ำมันเตา ในช่วง 3 เดือนแรกของปี 2567 **ใช้น้ำมันเตา** อยู่ที่ระดับ 5 ล้านลิตรต่อวัน ลดลงร้อยละ 22.1 **การผลิตน้ำมันเตา** อยู่ที่ระดับ 15 ล้านลิตรต่อวัน ลดลงร้อยละ 1.8 **การนำเข้าและส่งออกน้ำมันเตา** ไม่มีการนำเข้าน้ำมันเตา ส่วนการส่งออกเพิ่มขึ้นร้อยละ 43.0

- น้ำมันเครื่องบิน ในช่วง 3 เดือนแรกของปี 2567 **ใช้น้ำมันเครื่องบิน** อยู่ที่ระดับ 17 ล้านลิตรต่อวัน เพิ่มขึ้นร้อยละ 19.8 เนื่องจากความต้องการเดินทางของนักท่องเที่ยวทั้งชาวไทยและชาวต่างชาติกลับมาเพิ่มสูงขึ้น โดยในช่วง 3 เดือนแรกของปี 2567 จำนวนนักท่องเที่ยวต่างชาติที่เดินทางเข้าประเทศไทยอยู่ที่ 9.37 ล้านคน เพิ่มขึ้นจากช่วงเดียวกันของปีก่อนซึ่งอยู่ที่ 6.53 ล้านคน โดยร้อยละ 68 เป็นนักท่องเที่ยวจากภูมิภาคเอเชียแปซิฟิก (ส่วนใหญ่เป็นนักท่องเที่ยวจากประเทศจีนร้อยละ 19 และประเทศมาเลเซียร้อยละ 12) ส่วนนักท่องเที่ยวจากทวีปยุโรป อเมริกา ตะวันออกกลาง และแอฟริกา สัดส่วนร้อยละ 27 4 1 และ 0.3 ตามลำดับ **การผลิตน้ำมันเครื่องบิน** อยู่ที่ระดับ 17 ล้านลิตรต่อวัน เพิ่มขึ้นร้อยละ 17.3 ด้าน**การนำเข้าและส่งออกน้ำมันเครื่องบิน** การนำเข้าน้ำมันเครื่องบินเพิ่มขึ้นร้อยละ 36.7 ส่วนการส่งออกลดลงร้อยละ 22.8

การใช้้ำมันสำเร็จรูป



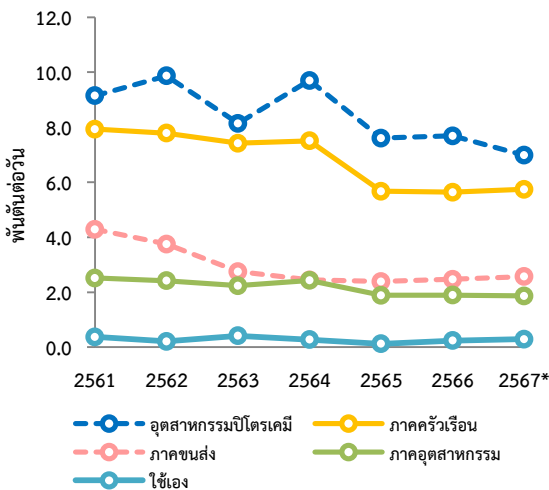
หมายเหตุ : * ข้อมูลช่วงเดือน ม.ค. - มี.ค. 2567

** ไม่รวม LPG ที่ใช้เป็นวัตถุดิบในอุตสาหกรรมปิโตรเคมี

4. ก๊าซปิโตรเลียมเหลว (LPG โพรเพน และบิวเทน)

■ **การใช้ก๊าซปิโตรเลียมเหลว (LPG โพรเพน และบิวเทน)** ในช่วง 3 เดือนแรกของปี 2567 *การใช้ LPG* อยู่ที่ระดับ 17.4 พันตันต่อวัน เพิ่มขึ้นร้อยละ 2.4 โดยการใช้ LPG เป็นวัตถุดิบในอุตสาหกรรมปิโตรเคมี มีสัดส่วนการใช้สูงสุดคิดเป็นร้อยละ 40 มีการใช้เพิ่มขึ้น ร้อยละ 3.8 รองลงมาคือ ภาคครัวเรือนซึ่งมีสัดส่วนการใช้ คิดเป็นร้อยละ 33 มีการใช้ลดลงร้อยละ 0.3 ภาคขนส่ง มีสัดส่วนร้อยละ 15 มีการใช้เพิ่มขึ้นร้อยละ 5.3 ส่วน ภาคอุตสาหกรรมซึ่งมีสัดส่วนร้อยละ 10 มีการใช้ลดลง ร้อยละ 6.2 และการใช้เองซึ่งมีสัดส่วนร้อยละ 2 มีการใช้ เพิ่มขึ้นร้อยละ 119.0 *การผลิต LPG* อยู่ที่ระดับ 14.7 พันตันต่อวัน เพิ่มขึ้นร้อยละ 10.2 *การนำเข้าและส่งออก LPG* การนำเข้า LPG ลดลงร้อยละ 19.4 ส่วนการส่งออก LPG ลดลงร้อยละ 26.0

การใช้ก๊าซปิโตรเลียมเหลวรายสาขา



หมายเหตุ : * ข้อมูลช่วงเดือน ม.ค. - มี.ค. 2567

■ **การใช้พลังงานภาคขนส่งทางบก** อยู่ที่ระดับ 6,957 พันตันเทียบเท่าน้ำมันดิบ ลดลงร้อยละ 3.8 จากการใช้ที่ลดลงในน้ำมันกลุ่มดีเซล และ NGV ทั้งนี้ การใช้น้ำมันกลุ่มดีเซลในภาคขนส่งทางบกลดลง ส่วนหนึ่ง เป็นผลจากการผลิตสินค้าเพื่อส่งออกที่ลดลง และผลผลิตทางการเกษตรที่ลดลงจากปัญหาภัยแล้ง ส่งผลให้การใช้ น้ำมันดีเซลเพื่อการขนส่งลดลง ในขณะที่การใช้น้ำมัน กลุ่มเบนซิน LPG และไฟฟ้า เพิ่มขึ้น โดยเฉพาะอย่างยิ่ง การใช้ไฟฟ้าในสถานีอัดประจุไฟฟ้าที่เพิ่มขึ้นอย่างก้าว กระโดดสอดคล้องกับจำนวนรถไฟฟ้า ประเภท BEV ที่จดทะเบียนสะสม ณ มีนาคม 2567 อยู่ที่ 161,359 คัน เพิ่มขึ้นจาก ณ ธันวาคม 2566 ซึ่งอยู่ที่ 131,856 คัน

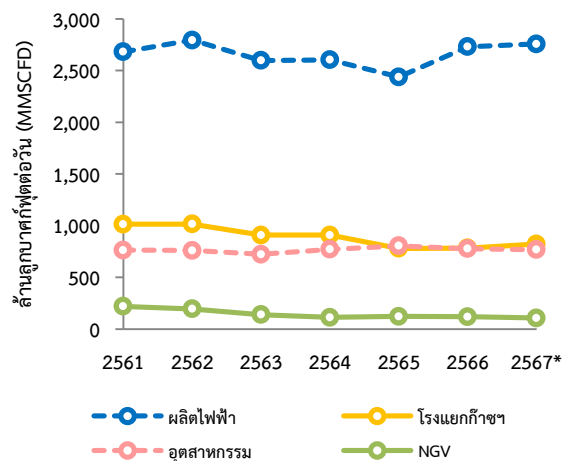
5. ก๊าซธรรมชาติ และก๊าซโซลีนธรรมชาติ (NGL)

■ **การใช้ก๊าซธรรมชาติ** ในช่วง 3 เดือนแรกของ ปี 2567 อยู่ที่ระดับ 4,453 ล้านลูกบาศก์ฟุตต่อวัน เพิ่มขึ้นร้อยละ 11.3 โดยมาจากการใช้เพื่อผลิตไฟฟ้า ที่เพิ่มขึ้นร้อยละ 17.2 ตามความต้องการใช้ไฟฟ้าที่มากขึ้น จากการฟื้นตัวของเศรษฐกิจในประเทศประกอบกับ ฐานที่ต่ำกว่าปกติของปีก่อน และการใช้ในอุตสาหกรรม ปิโตรเคมีและอื่นๆ ที่เพิ่มขึ้นร้อยละ 14.0 ในขณะที่การใช้ ในภาคอุตสาหกรรม ลดลงร้อยละ 4.2 ตามการผลิตสินค้า อุตสาหกรรมที่ชะลอตัวลง สอดคล้องกับปริมาณการส่งออก สินค้าที่ลดลง และการใช้เป็นเชื้อเพลิงในรถยนต์ (NGV) ลดลงร้อยละ 15.6

■ **การผลิตก๊าซโซลีนธรรมชาติ (NGL)** ในช่วง 3 เดือนแรกของปี 2567 อยู่ที่ระดับ 14,771 บาร์เรลต่อวัน เพิ่มขึ้นร้อยละ 18.2 โดยเป็นการนำไปใช้ในอุตสาหกรรม ตัวทำละลาย (Solvent) ภายในประเทศในสัดส่วน ร้อยละ 99 และส่งออกในสัดส่วนร้อยละ 1

■ **การจัดหาก๊าซธรรมชาติ** ในช่วง 3 เดือนแรก ของปี 2567 อยู่ที่ระดับ 4,818 ล้านลูกบาศก์ฟุตต่อวัน เพิ่มขึ้นร้อยละ 10.6 ซึ่งเป็นการเพิ่มขึ้นจากการผลิต ภายในประเทศที่ร้อยละ 11.2 โดยเฉพาะอย่างยิ่งในแหล่ง เอรಾವันที่มีการผลิตเพิ่มขึ้นตามนโยบายของกระทรวง พลังงานเพื่อลดต้นทุนค่าไฟฟ้า ซึ่งสามารถผลิตได้ ตามเป้าหมายที่ 800 ล้านลูกบาศก์ฟุตต่อวัน เมื่อวันที่ 20 มีนาคม 2567 ส่วนการนำเข้าจากต่างประเทศ เพิ่มขึ้นร้อยละ 9.9

การใช้ก๊าซธรรมชาติรายสาขา

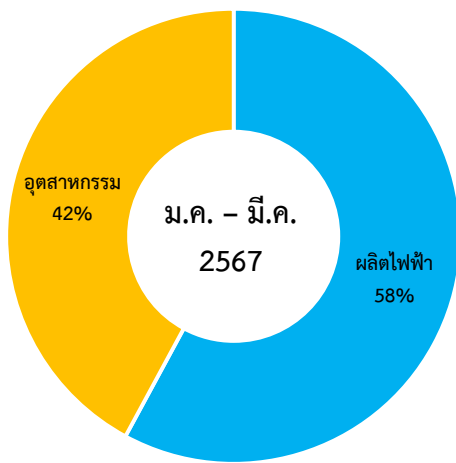


หมายเหตุ : * ข้อมูลช่วงเดือน ม.ค. - มี.ค. 2567

6. ถ่านหิน/ลิกไนต์

■ **การใช้ถ่านหิน/ลิกไนต์** ในช่วง 3 เดือนแรกของปี 2567 อยู่ที่ระดับ 3,628 พันตันเทียบเท่าน้ำมันดิบ (KTOE) ลดลงร้อยละ 6.7 โดยการใช้ถ่านหินลดลงร้อยละ 8.6 จากการใช้ที่ลดลงในภาคอุตสาหกรรมที่ร้อยละ 20.5 และการใช้ในโรงไฟฟ้า SPP ลดลงร้อยละ 27.2 ขณะที่การใช้ในโรงไฟฟ้า IPP เพิ่มขึ้น ทั้งนี้ ในส่วนการใช้ลิกไนต์ เพิ่มขึ้นเล็กน้อยที่ร้อยละ 0.4 โดยการใช้ลิกไนต์ทั้งหมดเป็นการใช้เพื่อผลิตไฟฟ้าของ กฟผ.

สัดส่วนการใช้ถ่านหิน/ลิกไนต์



การใช้ถ่านหิน/ลิกไนต์ รวมทั้งสิ้น 3,628 KTOE

■ **การจัดการถ่านหิน/ลิกไนต์** ในช่วง 3 เดือนแรกของปี 2567 มีปริมาณการจัดการถ่านหิน/ลิกไนต์ อยู่ที่ระดับ 7,695 พันตัน ลดลงร้อยละ 10.9 โดยการผลิตลิกไนต์ เพิ่มขึ้นร้อยละ 1.8 ซึ่งปัจจุบันการผลิตลิกไนต์ในประเทศเป็นการผลิตจากเหมืองแม่เมาะของ กฟผ. ทั้งหมด ส่วนการนำเข้าถ่านหินลดลงร้อยละ 18.3 เมื่อเทียบกับช่วงเดียวกันของปีก่อน

7. ไฟฟ้า

■ **การใช้ไฟฟ้า** ในช่วง 3 เดือนแรกของปี 2567 รวมทั้งสิ้น 51,695 กิกะวัตต์ชั่วโมง เพิ่มขึ้นร้อยละ 11.3 จากเศรษฐกิจที่ฟื้นตัว โดยเฉพาะอย่างยิ่งในภาคบริการ และการท่องเที่ยว รวมทั้งสภาพอากาศที่ร้อนกว่าปกติ ซึ่งส่งผลให้การใช้ไฟฟ้าใน **สาขาธุรกิจ** เพิ่มขึ้นร้อยละ 13.7 โดยเฉพาะอย่างยิ่งการใช้ไฟฟ้าในโรงแรมที่เพิ่มขึ้นถึงร้อยละ 19.6 สอดคล้องกับอัตราการเข้าพักแรมในช่วง 3 เดือนแรกของปี 2567 ซึ่งอยู่ที่ระดับร้อยละ 75 สูงกว่าช่วงเดียวกันของปีก่อน ซึ่งอยู่ที่ร้อยละ 48 ส่วนการใช้

ไฟฟ้าของอพาร์ทเมนต์และเกสต์เฮาส์ ห้างสรรพสินค้า ขายปลีก และขายส่ง เพิ่มขึ้นร้อยละ 22.2 9.7 13.6 และ 9.3 ตามลำดับ สำหรับการบริโภคไฟฟ้าใน **สาขาครัวเรือน** เพิ่มขึ้นถึงร้อยละ 20.7 ส่วนหนึ่งเกิดจากสภาพอากาศที่ร้อน ส่งผลให้มีความต้องการไฟฟ้าในเครื่องปรับอากาศเพื่อทำความเย็นเพิ่มขึ้น ส่วนการใช้ไฟฟ้าใน **สาขาอุตสาหกรรม** ซึ่งมีสัดส่วนการใช้ร้อยละ 43 มีการใช้ไฟฟ้าเพิ่มขึ้นร้อยละ 4.3 จากการอุปโภคบริโภคภาคเอกชนที่ขยายตัวได้ดี โดยเฉพาะอย่างยิ่งการใช้ไฟฟ้าในอุตสาหกรรมอาหาร อิเล็กทรอนิกส์ และพลาสติก ที่มีการใช้เพิ่มขึ้นร้อยละ 6.7 10.0 และ 4.1 ตามลำดับ

การใช้ไฟฟ้า

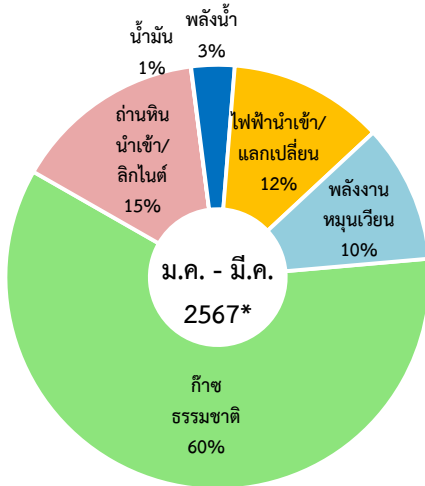
ปี 2567 (ม.ค. - มี.ค.)		
สาขา	Growth (%)	Share (%)
อุตสาหกรรม	▲ 4.3	43
ครัวเรือน	▲ 20.7	27
ธุรกิจ	▲ 13.7	25
เกษตรกรรม	▲ 11.8	0.4
องค์กรไม่แสวงหากำไร	▲ 14.5	0.1
ไฟฟ้าไม่คิดมูลค่า	▲ 11.0	2
อื่นๆ*	▲ 11.3	2
รวม	▲ 11.3	100

หมายเหตุ : * อื่นๆ ได้แก่ ไฟฟ้าชั่วคราว และอื่นๆ

■ **กำลังผลิตในระบบ 3 การไฟฟ้า ๓ สิ้นเดือน** มีนาคม 2567 อยู่ที่ 55,014 เมกะวัตต์ โดยสัดส่วนกำลังการผลิตสูงสุดคือ IPP ร้อยละ 34 รองลงมาคือ กฟผ. ร้อยละ 30 SPP ร้อยละ 17 นำเข้า/แลกเปลี่ยนไฟฟ้าจากต่างประเทศ ร้อยละ 11 และ VSPP ร้อยละ 8

■ **การผลิตพลังงานไฟฟ้า** ในช่วง 3 เดือนแรกของปี 2567 อยู่ที่จำนวน 58,362 กิกะวัตต์ชั่วโมง เพิ่มขึ้นร้อยละ 13.1 โดยการผลิตไฟฟ้าจากก๊าซธรรมชาติซึ่งมีสัดส่วนถึงร้อยละ 60 ของการผลิตไฟฟ้าทั้งหมด รวมทั้งการผลิตไฟฟ้าจากถ่านหินนำเข้า/ลิกไนต์ และไฟฟ้านำเข้า/แลกเปลี่ยนเพิ่มขึ้น ในขณะที่การผลิตไฟฟ้าจากน้ำมัน พลังน้ำ และพลังงานหมุนเวียนลดลง

สัดส่วนการผลิตไฟฟ้าจากเชื้อเพลิงชนิดต่างๆ



หมายเหตุ: * ไม่รวมการผลิตไฟฟ้าของผู้ผลิตไฟฟ้าใช้เอง (IPS)

การผลิตพลังงานไฟฟ้า รวมทั้งสิ้น 58,362 GWh

■ ความต้องการพลังไฟฟ้าสูงสุดของระบบ 3 การไฟฟ้า ในช่วง 3 เดือนแรกของปี 2567 เกิดขึ้นเมื่อวันที่ 7 มีนาคม 2567 เวลา 19.47 น. อยู่ที่ระดับ 32,704 MW ลดลงร้อยละ 6.1 เมื่อเทียบกับความต้องการพลังไฟฟ้าสูงสุดในระบบ 3 การไฟฟ้าของปีก่อน

ศูนย์เทคโนโลยีสารสนเทศและการสื่อสาร
สำนักงานนโยบายและแผนพลังงาน
วันที่ 21 พฤษภาคม 2567