

สถานการณ์การใช้น้ำมันและไฟฟ้า 7 เดือนแรกของปี 2555

จัดทำโดย
ศูนย์พยากรณ์และสารสนเทศพลังงาน



สถานการณ์การใช้น้ำมันและไฟฟ้า 7 เดือนแรกของปี 2555

1. ภาพรวมการใช้น้ำมันและไฟฟ้า

● การใช้เชื้อเพลิงในช่วง 7 เดือนแรกของปี 2555 ลดลงจากเดือนก่อนหน้าทุกประเภทน้ำมัน โดยการใช้น้ำมันดีเซลในเดือนกรกฎาคม 2555 อยู่ที่ระดับ 53.2 ล้านลิตรต่อวัน เพิ่มขึ้นจากช่วงเดียวกันของปีก่อนร้อยละ 8.5 แต่ลดลงจากเดือนมิถุนายน 2555 อยู่ที่ร้อยละ 6.1 ในขณะที่การใช้น้ำมันเบนซินเดือนกรกฎาคม 2555 อยู่ที่ 20.5 ล้านลิตรต่อวัน เพิ่มขึ้นจากช่วงเดียวกันของปีก่อนร้อยละ 3.7 และลดลงจากเดือนมิถุนายน 2555 อยู่ที่ร้อยละ 3.1 สาเหตุที่ภาพรวมการใช้น้ำมันเชื้อเพลิงในเดือนกรกฎาคม 2555 ปรับลดลงจากเดือนมิถุนายน 2555 เนื่องจากช่วงเดือนกรกฎาคม 2555 อยู่ในช่วงฤดูฝน ประกอบกับหมดช่วงฤดูพืชผลทางการเกษตร ส่งผลให้การใช้น้ำมันเกือบทุกชนิดลดลง

การใช้น้ำมันดีเซลและเบนซินรายเดือนปี 2555									
หน่วย : ล้านลิตร/วัน									
	ม.ค.	ก.พ.	มี.ค.	เม.ย.	พ.ค.	มิ.ย.	ก.ค.	ม.ค.-ก.ค.	สัดส่วน (%)
ดีเซล	54.6	58.5	59.0	57.4	58.2	56.7	53.2	56.8	100
เบนซิน	20.4	20.9	20.6	20.5	20.4	21.2	20.5	20.6	100
เบนซินธรรมดา	14.6	14.9	14.7	14.4	14.4	14.9	14.2	14.6	71
- เบนซิน 91	9.4	9.4	9.3	8.8	8.9	9.1	8.6	9.1	44
- แก๊สโซฮอล์ 91 (E10)	5.2	5.4	5.5	5.7	5.5	5.7	5.6	5.5	27
เบนซินพิเศษ	5.8	6.0	5.9	6.1	6.0	6.3	6.3	6.1	29
- เบนซิน 95	0.1	0.1	0.1	0.1	0.1	0.1	0.1	0.1	1
- แก๊สโซฮอล์ 95 (E10)	4.9	5.1	5.0	5.1	5.0	5.3	5.2	5.1	25
- แก๊สโซฮอล์ 95 (E20)	0.7	0.7	0.7	0.8	0.8	0.8	0.9	0.8	4
- แก๊สโซฮอล์ 95 (E85)	0.046	0.054	0.061	0.067	0.071	0.078	0.094	0.067	0.3

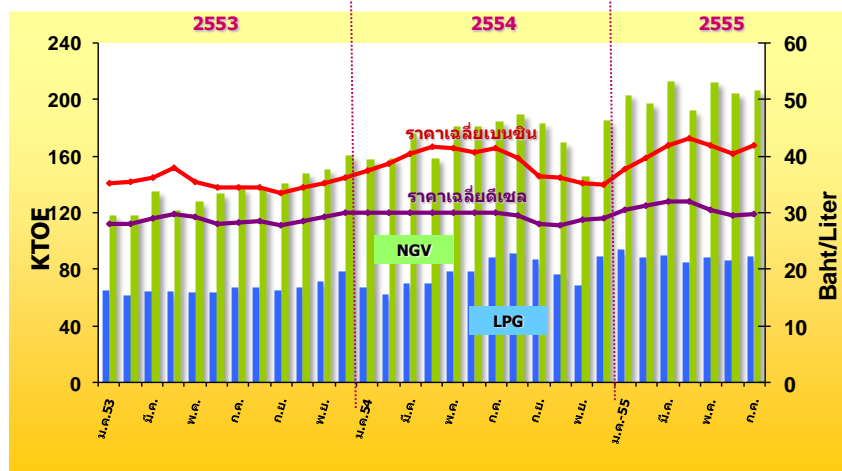
● การใช้น้ำมันภาคขนส่งทางบกในช่วง 7 เดือนแรกของปี 2555 เพิ่มขึ้นจากช่วงเดียวกันของปีก่อนร้อยละ 7.7 อยู่ที่ระดับ 12,816 พันตันเทียบเท่าน้ำมันดิบ (KTOE) โดยเป็นการเพิ่มขึ้นของการใช้น้ำมันเชื้อเพลิงทุกประเภท ทั้งนี้ปัจจัยหลักในการเพิ่มขึ้นของการใช้น้ำมันในภาคขนส่งทางบกยังคงมาจากการใช้ NGV และ LPG เนื่องจาก LPG และ NGV มีราคาถูกกว่าน้ำมันเชื้อเพลิง โดยการใช้ LPG เพิ่มขึ้นร้อยละ 21.0 การใช้ NGV เพิ่มขึ้นร้อยละ 19.1 การใช้น้ำมันดีเซลเพิ่มขึ้นร้อยละ 7.2 และการใช้น้ำมันเบนซินเพิ่มขึ้นร้อยละ 2.0 โดยเดือนกรกฎาคม 2555 มีจำนวนรถยนต์ติดตั้ง NGV รวมทั้งสิ้น 335,633 คัน โดยแบ่งเป็นรถเบนซินจำนวน 293,637 คัน และรถดีเซลจำนวน 41,996 คัน สามารถทดแทนน้ำมันเบนซินได้ร้อยละ 19.9 เมื่อเทียบกับปริมาณการใช้น้ำมันเบนซินทั้งหมด และทดแทนน้ำมันดีเซลได้ร้อยละ 5.6 เมื่อเทียบกับปริมาณการใช้น้ำมันดีเซลทั้งหมด โดยรวมสามารถทดแทนการใช้น้ำมันเบนซินและน้ำมันดีเซลได้ร้อยละ 9.9 มีจำนวนสถานีบริการ NGV ทั้งหมดจำนวน 477 สถานี และ มีปริมาณการใช้ NGV เพิ่มขึ้นเป็น 7,539 ตันต่อวัน

การใช้น้ำมันในภาคขนส่งทางบก

หน่วย : KTOE

	2552 (2009)	2553 (2010)	2554 (2011)	2555 (ม.ค.-ก.ค.)	สัดส่วน (%)	การเปลี่ยนแปลง (%)		
						2553	2554	2555 (ม.ค.-ก.ค.)
เบนซิน	5,606	5,526	5,463	3,275	26	-1.4	-1.1	2.0
ดีเซล	11,400	11,291	11,726	7,392	58	-1	3.9	7.2
LPG	778	794	1,073	722	6	2.1	35.3	21.0
NGV	1,282	1,623	2,068	1,427	11	26.6	27.4	19.1
รวม	19,066	19,234	20,331	12,816	100	0.9	5.7	7.7

ยอดจำหน่าย LPG NGV ภาคขนส่ง และราคาเฉลี่ยเบนซินและดีเซล ปี 2553-2555 (ก.ค.)

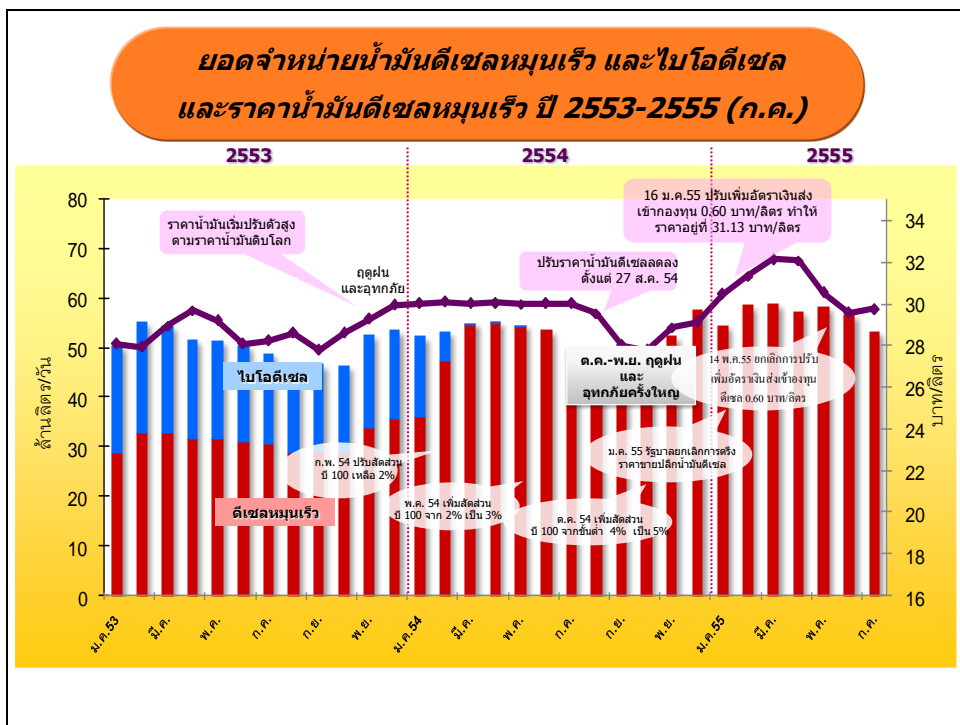


- การผลิตพลังงานไฟฟ้ารวมทั้งระบบของ กฟผ. (Gross Energy Generation) ในช่วง 7 เดือนแรกอยู่ที่ระดับ 103,254 กิกะวัตต์ชั่วโมง เพิ่มขึ้นจากช่วงเดียวกันของปีก่อนร้อยละ 7.94 สำหรับความต้องการไฟฟ้าสูงสุด (Gross Peak Generation) ของปี 2555 เกิดขึ้น ณ วันพฤหัสบดีที่ 26 เมษายน 2555 เวลา 14.30 น. อยู่ที่ระดับ 26,774 เมกะวัตต์ มีค่าสูงกว่าพลังไฟฟ้าสูงสุดของปีที่ผ่านมาซึ่งเกิดเมื่อวันอังคารที่ 24 พฤษภาคม 2554 อยู่ 2,256 เมกะวัตต์ หรือเพิ่มขึ้นร้อยละ 9.2 ส่วน Net Peak อยู่ที่ระดับ 26,121 เมกะวัตต์

2. น้ำมันดีเซล

การใช้**น้ำมันดีเซล** ปริมาณการใช้น้ำมันดีเซลเฉลี่ยช่วง 7 เดือนแรกของปี 2555 อยู่ที่ระดับ 56.8 ล้านลิตรต่อวัน เพิ่มขึ้นร้อยละ 6.6 เมื่อเทียบกับปีก่อน โดยการใช้**น้ำมันดีเซล** ณ เดือนกรกฎาคม 2555 อยู่ที่ระดับ 53.2 ล้านลิตรต่อวัน เพิ่มขึ้นจากช่วงเดียวกันของปีก่อนร้อยละ 8.5 และลดลงจากเดือนก่อนหน้าร้อยละ 6.1 สาเหตุที่การใช้**น้ำมันดีเซล**ลดลงจากเดือนมิถุนายน 2555 ส่วนหนึ่งเป็นผลมาจากปัจจัยทางฤดูกาล และมีฝนตกในหลายพื้นที่ ทำให้การเดินทางและการขนส่งทางการเกษตรลดลง ทั้งนี้ในเดือนกรกฎาคม 2555 ราคาเฉลี่ย**น้ำมันดีเซล**อยู่ที่ 29.74 บาทต่อลิตร

ปริมาณการใช้น้ำมันดีเซลรายเดือน													
หน่วย : ล้านลิตร/วัน													
	ม.ค.	ก.พ.	มี.ค.	เม.ย.	พ.ค.	มิ.ย.	ก.ค.	ส.ค.	ก.ย.	ต.ค.	พ.ย.	ธ.ค.	ม.ค.-ก.ค.
2551	52.5	52.4	54.7	53.7	49.9	45.4	40.2	42.8	42.5	45.0	46.8	52.5	51.4
2552	55.4	51.4	52.5	52.9	53.6	48.6	47.5	46.7	46.5	47.5	49.1	55.3	52.4
2553	50.5	55.2	54.5	51.6	51.2	50.3	48.9	46.2	46.8	46.3	52.8	53.7	52.2
2554	52.4	53.3	55.0	55.3	54.4	53.5	49.1	49.6	50.0	48.4	52.4	57.8	54.0
2555	54.6	58.5	59.0	57.4	58.2	56.7	53.2						56.8
Δ (%) จากช่วงเดียวกันปีก่อน	4.4	9.7	7.2	3.9	7.0	5.8	8.5						6.6
Δ (%) จากเดือนก่อนปี 55	-5.4	7.0	0.9	-2.6	1.4	-2.7	-6.1						

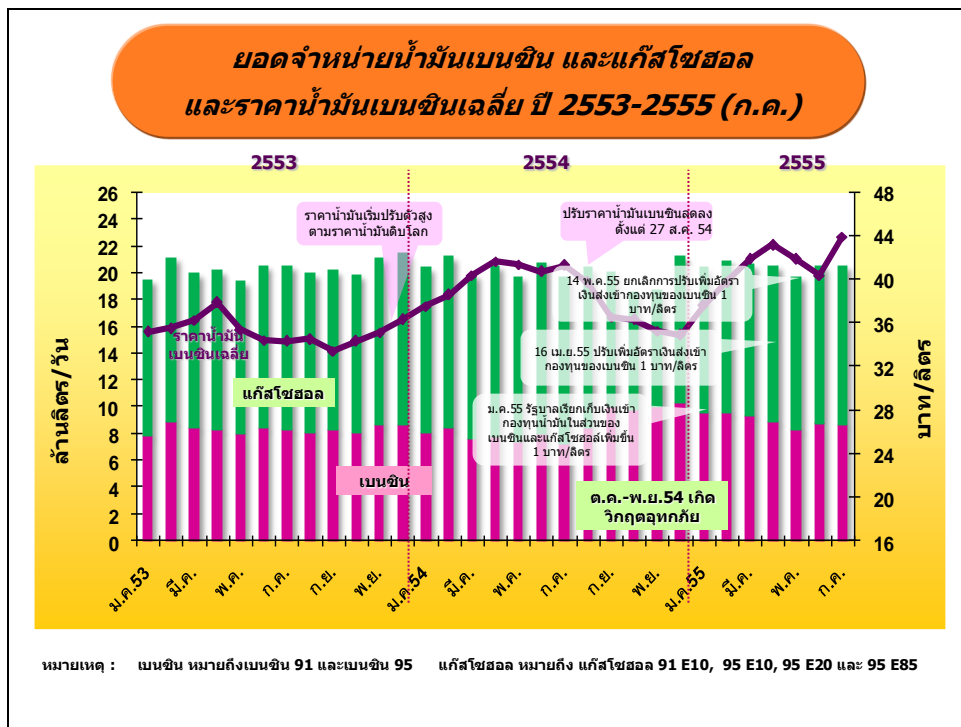


3. น้ำมันเบนซิน

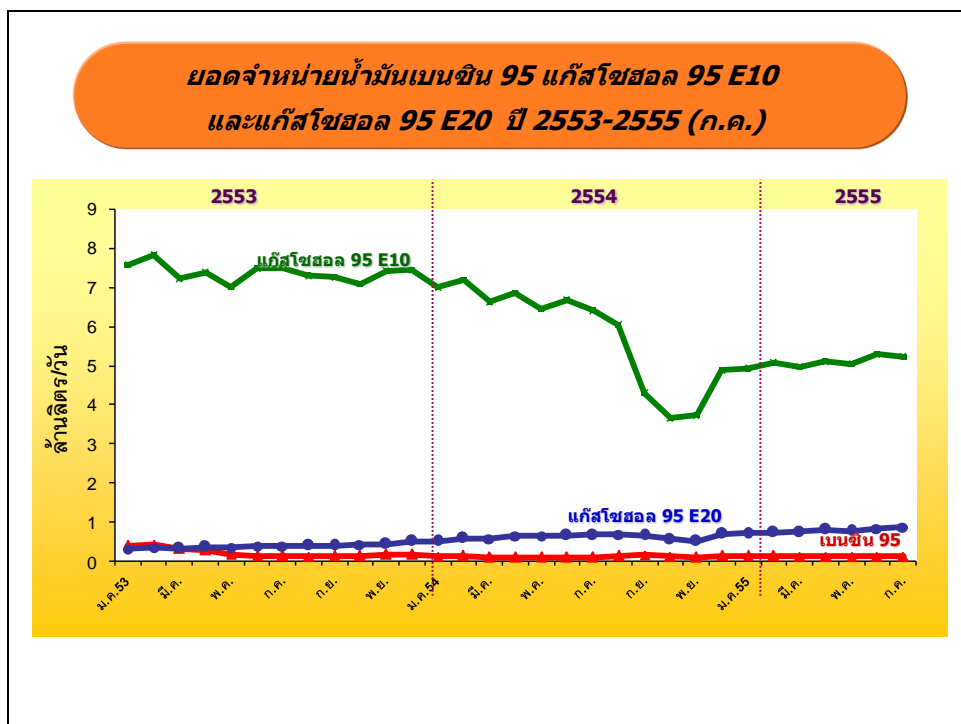
● **การใช้น้ำมันเบนซิน** ปริมาณการใช้น้ำมันเบนซินเฉลี่ยในช่วง 7 เดือนแรกของปี 2555 อยู่ที่ระดับ 20.6 ล้านลิตรต่อวัน เพิ่มขึ้นร้อยละ 1.6 จากช่วงเดียวกันของปีก่อน โดยการใช้น้ำมันเบนซิน ณ เดือนกรกฎาคม 2555 อยู่ที่ระดับ 20.5 ล้านลิตรต่อวัน เพิ่มขึ้นจากช่วงเดียวกันของปีก่อนร้อยละ 3.7 และลดลงจากเดือนมิถุนายน 2555 อยู่ที่ร้อยละ 3.1 ทั้งนี้เป็นผลมาเดือนกรกฎาคม 2555 เป็นช่วงฤดูฝนทำให้การคมนาคมขนส่งลดลง ประกอบกับราคาขายปลีกน้ำมันเบนซินปรับเพิ่มขึ้นหลายครั้งตลอดเดือนกรกฎาคม ส่งผลให้สิ้นเดือนกรกฎาคม 2555 ราคา น้ำมันเบนซิน 91 เพิ่มขึ้นจากต้นเดือน 3 บาทต่อลิตร ทำให้เดือนกรกฎาคม 2555 ราคาเฉลี่ยเบนซิน 91 และเบนซิน 95 อยู่ที่ 41.86 บาทต่อลิตร และ 46.03 บาทต่อลิตรตามลำดับ รายละเอียดการใช้น้ำมันเบนซินแต่ละประเภทได้ดังนี้

ปริมาณการใช้น้ำมันเบนซินรายเดือน													
หน่วย : ล้านลิตร/วัน													
	ม.ค.	ก.พ.	มี.ค.	เม.ย.	พ.ค.	มิ.ย.	ก.ค.	ส.ค.	ก.ย.	ต.ค.	พ.ย.	ธ.ค.	ม.ค.- พ.ค.
2551	19.4	20.0	19.5	20.1	18.7	18.6	18.0	19.0	18.9	19.4	19.9	22.0	19.4
2552	21.5	21.0	21.4	21.1	21.0	20.3	20.4	19.9	20.0	20.1	19.6	21.2	21.1
2553	19.5	21.1	20.0	20.2	19.3	20.6	20.5	20.0	20.2	19.9	21.1	21.4	20.1
2554	20.4	21.3	19.8	20.6	19.7	20.8	19.8	20.4	20.0	18.6	18.5	21.2	20.4
2555	20.4	20.9	20.6	20.5	20.4	21.2	20.5						20.6
Δ (%) จากช่วง เดียวกันปีก่อน	0.3	-1.9	4.0	-0.5	3.4	1.9	3.7						1.6
Δ (%) จากเดือน ก่อนปี 55	-3.7	2.2	-1.2	-0.7	-0.5	3.7	-3.1						

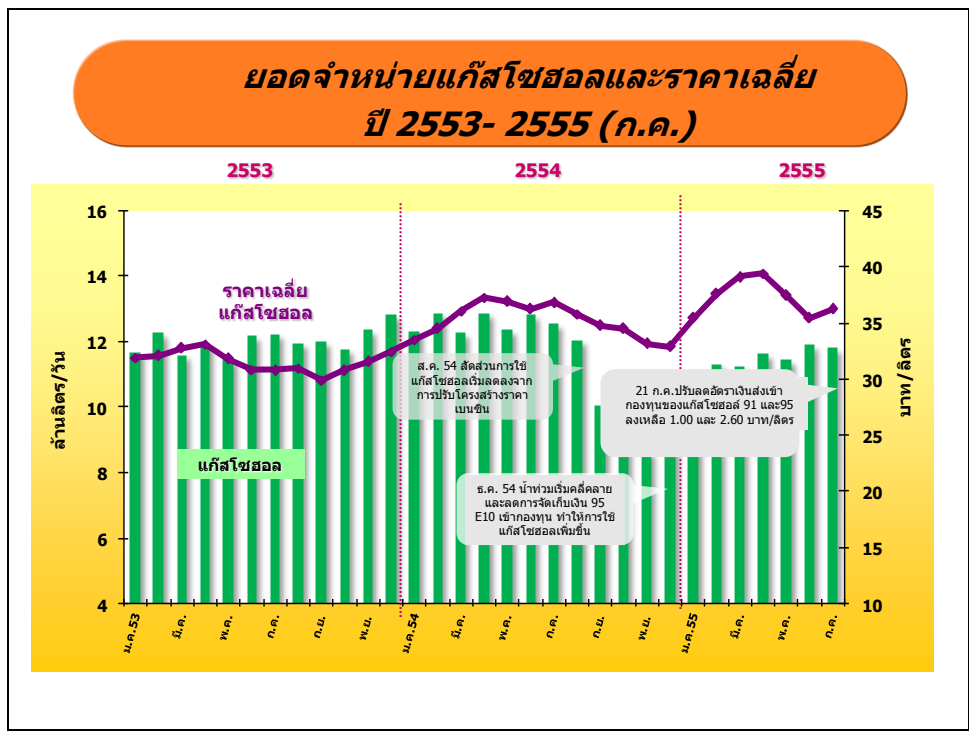
● **การใช้น้ำมันเบนซิน 91** ปัจจุบันคิดเป็นสัดส่วนร้อยละ 44 ของปริมาณการใช้น้ำมันเบนซินทั้งหมด โดยในช่วง 7 เดือนแรกของปี 2555 มีการใช้น้ำมันเบนซิน 91 เฉลี่ยอยู่ที่ระดับ 9.1 ล้านลิตรต่อวัน เพิ่มขึ้นจากเดือนเดียวกันของปีก่อนร้อยละ 18.4 โดยในเดือนกรกฎาคม 2555 มีการใช้น้ำมันเบนซิน 91 อยู่ที่ระดับ 8.6 ล้านลิตรต่อวัน เพิ่มขึ้นจากช่วงเดียวกันของปีก่อนร้อยละ 19.6 และลดลงจากเดือนก่อนหน้าร้อยละ 6.4 ล้านลิตรต่อวัน ทั้งนี้ราคาขายปลีกน้ำมันเบนซินปรับเพิ่มขึ้นหลายครั้งตลอดเดือนกรกฎาคม ส่งผลให้สิ้นเดือนกรกฎาคม ราคา น้ำมันเบนซิน 91 เพิ่มขึ้นจากต้นเดือน 3 บาทต่อลิตร ทำให้เดือนกรกฎาคม ราคาเฉลี่ยเบนซิน 91 อยู่ที่ 41.86 บาทต่อลิตร จากราคาน้ำมันเบนซินที่เพิ่มสูงกว่าราคาแก๊สโซฮอล์ ส่งผลให้ส่วนต่างราคาขายปลีกน้ำมันเบนซิน 91 และน้ำมันแก๊สโซฮอล์ 91 (E10) ณ เดือนกรกฎาคม 2555 อยู่ที่ระดับ 6.48 บาทต่อลิตร



- การใช้น้ำมันเบนซิน 95 ปัจจุบันคิดเป็นสัดส่วนเพียงร้อยละ 1 ของปริมาณการใช้น้ำมันเบนซินทั้งหมด โดยในช่วง 7 เดือนแรกของปี 2555 มีปริมาณการใช้น้ำมันเบนซิน 95 เฉลี่ยเพียง 0.1 ล้านลิตรต่อวัน เพิ่มขึ้นจากปีก่อนร้อยละ 18.7 โดยการใช้เบนซิน 95 ในเดือนกรกฎาคม 2555 อยู่ที่ระดับ 0.1 ล้านลิตรต่อวัน ซึ่งลดลงจากเดือนมิถุนายน 2555 ร้อยละ 3.8 ทั้งนี้การใช้เบนซิน 95 มีแนวโน้มลดลงอย่างต่อเนื่องเนื่องจากถูกทดแทนด้วยแก๊สโซฮอล์ตามมาตรการส่งเสริมการใช้น้ำมันแก๊สโซฮอล์ทดแทนน้ำมันเบนซิน 95 โดย ณ เดือนกรกฎาคม 2555 ส่วนต่างราคาขายปลีกเบนซิน 95 และแก๊สโซฮอล์ 95 (E10) อยู่ที่ระดับ 8.89 บาทต่อลิตร และส่วนต่างราคาขายปลีกเบนซิน 95 และแก๊สโซฮอล์ 95 (E20) อยู่ที่ระดับ 12.57 บาทต่อลิตร



- **การใช้น้ำมันแก๊สโซฮอล์** ในช่วง 7 เดือนแรกของปี 2555 มีการใช้เฉลี่ยที่ระดับ 11.5 ล้านลิตรต่อวัน ลดลงจากปีก่อนร้อยละ 8.8 โดยในเดือนกรกฎาคม 2555 มีการใช้อยู่ที่ระดับ 11.8 ล้านลิตรต่อวัน ลดลงจากปีก่อนร้อยละ 5.6 และลดลงจากเดือนกรกฎาคม 2555 เล็กน้อยร้อยละ 0.6 สาเหตุที่การใช้น้ำมันในช่วงเดือนกรกฎาคม ลดลงเนื่องจากเป็นช่วงฤดูฝน ซึ่งทำให้การเดินทางคมนาคมลดลง ทั้งนี้ราคาเฉลี่ยขายปลีกแก๊สโซฮอล์ 91 อยู่ที่ 35.38 บาทต่อลิตร ซึ่งถูกกว่าราคาเฉลี่ยเบนซิน 91 ที่ 41.86 บาทต่อลิตร ถึง 6.48 บาทต่อลิตร โดยมีรายละเอียดของการใช้น้ำมันแต่ละประเภทดังนี้

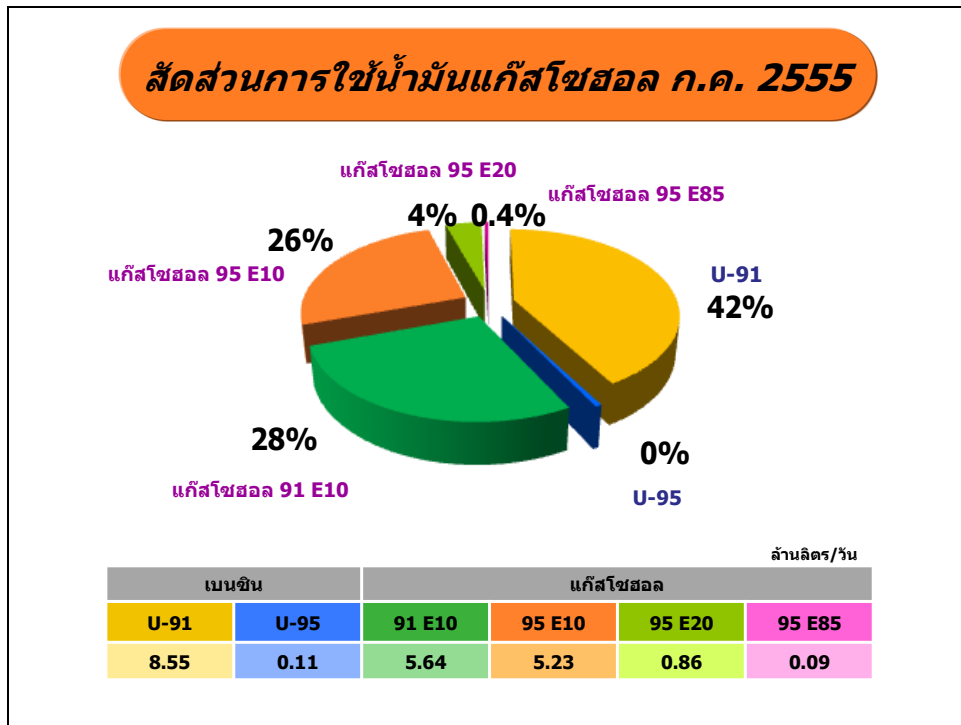


- **การใช้น้ำมันแก๊สโซฮอล์ 91 (E10)** คิดเป็นร้อยละ 27 ของปริมาณการใช้น้ำมันเบนซินทั้งหมด โดยในช่วง 7 เดือนแรกของปี 2555 มีปริมาณการใช้เฉลี่ยอยู่ที่ระดับ 5.53 ล้านลิตรต่อวัน เพิ่มขึ้นจากปีก่อนร้อยละ 6.0 ทั้งนี้ในเดือนกรกฎาคม 2555 มีปริมาณการใช้อยู่ที่ระดับ 5.64 ล้านลิตรต่อวัน เพิ่มขึ้นจากปีก่อนร้อยละ 3.9 และลดลงจากเดือนก่อนหน้าร้อยละ 1.3

- **การใช้น้ำมันแก๊สโซฮอล์ 95 (E10)** คิดเป็นร้อยละ 25 ของปริมาณการใช้น้ำมันเบนซินทั้งหมด โดยในช่วง 7 เดือนแรกของปี 2555 มีปริมาณการใช้เฉลี่ยอยู่ที่ระดับ 5.09 ล้านลิตรต่อวัน ลดลงจากปีก่อนร้อยละ 24.4 ทั้งนี้ในเดือนกรกฎาคม 2555 มีปริมาณการใช้อยู่ที่ระดับ 5.23 ล้านลิตรต่อวัน ลดลงจากปีก่อนร้อยละ 18.3 และลดลงจากเดือนก่อนหน้าร้อยละ 1.0 ทั้งนี้ในเดือนกรกฎาคม 2555 ราคาเฉลี่ยแก๊สโซฮอล์ 95 (E10) ลดลงมาอยู่ที่ 37.14 บาทต่อลิตร

- **การใช้น้ำมันแก๊สโซฮอล์ 95 (E20)** คิดเป็นสัดส่วนร้อยละ 4 ของปริมาณการใช้น้ำมันเบนซินทั้งหมด โดยในช่วง 7 เดือนแรกของปี 2555 มีปริมาณการใช้เฉลี่ยอยู่ที่ระดับ 0.77 ล้านลิตรต่อวัน เพิ่มขึ้นจากปีก่อนร้อยละ 28.0 ทั้งนี้ในเดือนกรกฎาคม 2555 มีปริมาณการใช้เฉลี่ยที่ระดับ 0.86 ล้านลิตรต่อวัน เพิ่มขึ้นจากปีก่อนร้อยละ 28.8 และเพิ่มขึ้นจากเดือนก่อนหน้าร้อยละ 4.8 ทั้งนี้การใช้น้ำมันแก๊สโซฮอล์ 95 (E20) มีการขยายตัวอย่างต่อเนื่องตามนโยบายส่งเสริมการใช้แก๊สโซฮอล์ทดแทนน้ำมันเบนซิน โดยปัจจุบันมีสถานีบริการน้ำมันแก๊สโซฮอล์ 95 (E20) ทั้งสิ้น 968 แห่ง โดยเป็นของ ปตท. 458 แห่ง ปตท.บริหารธุรกิจค้าปลีก 9 แห่ง และบางจาก 501 แห่ง

- การใช้น้ำมันแก๊สโซฮอล์ 95 (E85) มีการขยายตัวอย่างต่อเนื่องตั้งแต่เริ่มจำหน่ายในปี 2552 โดยในช่วง 7 เดือนแรกของปี 2555 มีปริมาณการใช้เฉลี่ยอยู่ที่ระดับ 62,720 ลิตรต่อวัน โดยในเดือนกรกฎาคม 2555 มีการใช้เฉลี่ยประมาณ 93,900 ลิตรต่อวัน เพิ่มขึ้นจากเดือนก่อนหน้าร้อยละ 21.1 ปัจจุบันมีสถานีจำหน่ายน้ำมันแก๊สโซฮอล์ 95 (E85) ของ ปตท. และบางจากรวมทั้งสิ้น 49 แห่ง แบ่งเป็นปตท. 10 แห่ง และบางจาก 39 แห่ง โดย ปตท. มีแผนจะขยายสถานีจำหน่ายน้ำมันแก๊สโซฮอล์ 95 (E85) ให้ได้ 50 แห่งภายในปี 2555



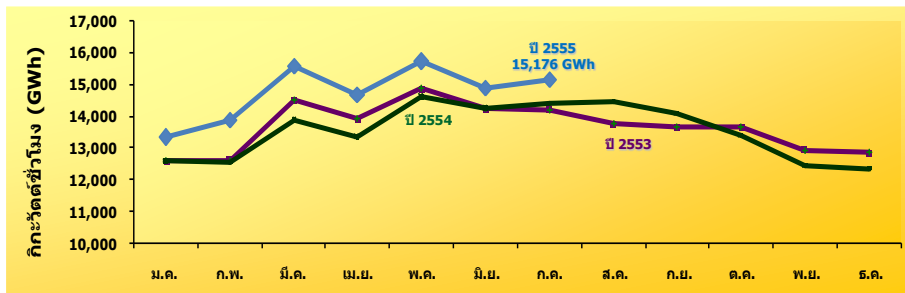
4. ไฟฟ้า

- การผลิตพลังงานไฟฟ้า (Gross Energy Generation) ในช่วง 7 เดือนแรกของปี 2555 อยู่ที่ระดับ 103,254 กิกะวัตต์ชั่วโมง เพิ่มขึ้นจากช่วงเดียวกันของปีก่อนร้อยละ 7.94 โดยในเดือนกรกฎาคม 2555 มีการผลิตไฟฟ้า ที่ระดับ 15,176 กิกะวัตต์ชั่วโมง เพิ่มขึ้นจากช่วงเดียวกันของปีก่อนร้อยละ 5.18 และเพิ่มขึ้นจากเดือนมิถุนายน 2555 ร้อยละ 1.85

- ความต้องการไฟฟ้าสูงสุด (Gross Peak Generation) ของปี 2555 เกิดขึ้น ณ วันพฤหัสบดีที่ 26 เมษายน 2555 เวลา 14.30 น. อยู่ที่ระดับ 26,774 เมกะวัตต์ มีค่าสูงกว่าพลังไฟฟ้าสูงสุดของปีที่ผ่านมาซึ่งเกิดเมื่อวันอังคารที่ 24 พฤษภาคม 2554 อยู่ 2,256 เมกะวัตต์ หรือเพิ่มขึ้นร้อยละ 9.2 ส่วน Net Peak อยู่ที่ระดับ 26,121 เมกะวัตต์

การผลิตพลังงานไฟฟ้ารายเดือน ปี 2553-2555 (ก.ค.)

กิกะวัตต์ชั่วโมง (GWh)														
	ม.ค.	ก.พ.	มี.ค.	เม.ย.	พ.ค.	มิ.ย.	ก.ค.	ส.ค.	ก.ย.	ต.ค.	พ.ย.	ธ.ค.	ม.ค.-ก.ค.	ม.ค.-ธ.ค.
2552	10,418	11,104	12,910	12,176	12,794	12,680	12,822	13,190	12,784	13,124	12,277	12,238	84,905	148,518
2553	12,564	12,597	14,497	13,907	14,872	14,234	14,214	13,742	13,643	13,641	12,917	12,838	96,886	163,669
2554	12,604	12,559	13,859	13,344	14,620	14,241	14,429	14,475	14,109	13,413	12,452	12,345	95,656	162,449
2555	13,317	13,878	15,571	14,696	15,717	14,899	15,176						103,254	103,254
Δ (%) จากช่วงเดียวกันปีก่อน	5.65	10.51	12.35	10.13	7.50	4.62	5.18						7.94	
Δ (%) จากเดือนก่อนปี 55	7.87	4.22	12.20	-5.62	6.95	-5.20	1.85							



- การใช้ไฟฟ้ารายสาขา ในช่วง 7 เดือนแรกของปี 2555 มีการใช้ไฟฟ้ารวมทั้งสิ้น 94,232 กิกะวัตต์ชั่วโมง ทั้งนี้กลุ่มผู้ใช้ไฟฟ้ารายสาขาที่สำคัญส่วนใหญ่มีการใช้ไฟเพิ่มขึ้น โดยเฉพาะในภาคครัวเรือน และภาคธุรกิจ โดยมีการใช้ไฟฟ้าเพิ่มขึ้นจากปีก่อนร้อยละ 12.9 และร้อยละ 11.7 ตามลำดับ ในขณะที่การใช้ไฟฟ้าในภาคอุตสาหกรรมซึ่งเป็นกลุ่มที่มีสัดส่วนการใช้ไฟฟ้าสูงสุด คือร้อยละ 44.0 ของผู้ใช้ไฟฟ้าทั้งหมด มีการใช้ไฟฟ้าเพิ่มขึ้นร้อยละ 3.7 โดยมีรายละเอียดดังนี้

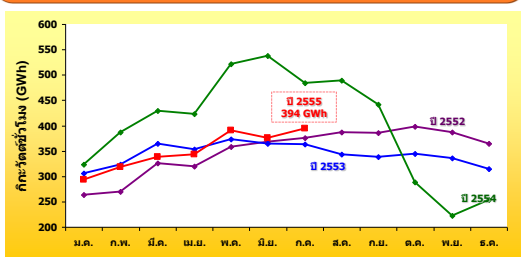
การใช้ไฟฟ้ารายสาขา ปี 2552-2555 (ก.ค.)

หน่วย: GWh						
GWh	2552	2553	2554	2555 (ม.ค.-ก.ค.)	Δ (%) จากช่วงเดียวกันปีก่อน	สัดส่วน (%)
ครัวเรือน	30,257	33,216	32,799	21,481	12.9	23
กิจการขนาดเล็ก	14,342	15,586	15,446	9,761	8.5	10
ธุรกิจ	21,341	23,005	23,631	15,240	11.7	16
อุตสาหกรรม	60,874	67,952	67,785	41,837	3.7	44
ส่วนราชการและองค์กรที่ไม่แสวงหากำไร	4,677	5,049	4,888	2,879	3.4	3
เกษตรกรรม	318	335	297	262	11.1	0
การใช้ไฟฟ้าที่ไม่คิดมูลค่า	1,843	2,034	2,168	1,256	1.6	1
อื่นๆ	1,530	2,123	1,840	1,517	35.9	2
รวมทั้งสิ้น	135,181	149,301	148,855	94,232	7.8	100

- การใช้ไฟฟ้าภาคอุตสาหกรรม ในช่วง 7 เดือนแรกของปี 2555 ยังคงขยายตัวเพิ่มขึ้นจากการกระตุ้นอุปสงค์ภายในประเทศตามนโยบายของรัฐบาล และการฟื้นตัวดีขึ้นจากวิกฤตอุทกภัยในช่วงปลายปี 2554 โดยสำนักงานเศรษฐกิจอุตสาหกรรม (สศอ.) ได้รายงานดัชนีผลผลิตอุตสาหกรรม ประจำเดือนกรกฎาคม 2555 ลดลงร้อยละ 5.82 จากช่วงเดียวกันของปีก่อน ซึ่งเป็นผลมาจากกลุ่มอุตสาหกรรมที่ผลิตเพื่อการส่งออก อาทิ ชิ้นส่วนอิเล็กทรอนิกส์ ที่เพิ่งฟื้นตัวจากวิกฤตน้ำท่วม และบางส่วนย้ายแหล่งผลิตเป็นแหล่งอื่น ประกอบกับผลกระทบจากวิกฤตหนี้สาธารณะในยุโรปที่ยืดเยื้อ ในขณะที่กลุ่มยานยนต์ ยังคงมีการขยายตัวอย่างต่อเนื่อง จากความต้องการในประเทศ และนโยบายรถคันแรกของรัฐบาล ซึ่งส่งผลต่อความต้องการใช้ไฟฟ้าในแต่ละภาคอุตสาหกรรม โดยมีรายละเอียดดังนี้

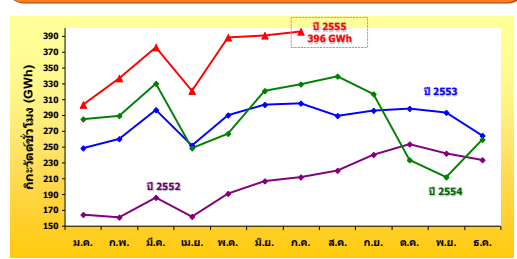
อุตสาหกรรมอิเล็กทรอนิกส์ ในเดือนกรกฎาคม 2555 มีการใช้ไฟฟ้าลดลงร้อยละ 18.6 เมื่อเทียบกับช่วงเดียวกันของปีก่อน เนื่องจากคำสั่งซื้อสินค้าประเภทเครื่องปรับอากาศ กล้องถ่ายภาพวิดีโอ ซึ่งเป็นสินค้าเพื่อการส่งออกชะลอตัวจากผลกระทบวิกฤตหนี้สาธารณะในยุโรป และสหรัฐอเมริกา ขณะเดียวกัน**อุตสาหกรรมการผลิตยานยนต์** มีการใช้ไฟฟ้าเพิ่มขึ้นร้อยละ 20.5 เมื่อเทียบกับช่วงเดียวกันของปีก่อน และเพิ่มขึ้นจากเดือนก่อนหน้าเล็กน้อยร้อยละ 1.3 เนื่องจากปัจจัยสนับสนุนจากการลงทุนสายการผลิตรถยนต์รุ่นใหม่เพื่อจำหน่ายในประเทศ และส่งออก และได้รับปัจจัยสนับสนุนจากนโยบายรถยนต์คันแรกของรัฐบาล **ด้านอุตสาหกรรมพลาสติก** มีการใช้ไฟฟ้าเพิ่มขึ้นเมื่อเทียบกับช่วงเดียวกันของปีก่อนร้อยละ 6.5 และเพิ่มขึ้นจากเดือนก่อนหน้าร้อยละ 2.2 เป็นผลมาจากความต้องการพลาสติกในการประกอบการผลิตสินค้าในหลายอุตสาหกรรมที่เพิ่มขึ้น **ส่วนอุตสาหกรรมการผลิตสิ่งทอ** ในเดือนกรกฎาคม 2555 มีการใช้ไฟลดลงร้อยละ 5.7 เมื่อเทียบกับช่วงเดียวกันของปีก่อน เนื่องจากได้รับผลกระทบจากการชะลอตัวของตลาดหลักทั้งสหรัฐฯ อียู และญี่ปุ่น รวมทั้งตลาดส่งออกมีการแข่งขันที่รุนแรงขึ้น ประกอบกับโรงงานสิ่งทอรายใหญ่บางแห่งได้รับผลกระทบจากน้ำท่วม ทำให้ต้องหยุดผลิตชั่วคราว และคาดว่าจะสามารถฟื้นฟูให้สามารถกลับมาผลิตได้เต็มที่ภายในไตรมาสที่ 3 ปี 2555 ในขณะที่**อุตสาหกรรมการผลิตอาหาร** เป็นภาคอุตสาหกรรมที่มีแนวโน้มการใช้ไฟฟ้าเพิ่มขึ้นจากช่วงเดียวกันของปีก่อน ตามการขยายตัวของการผลิตมาตั้งแต่ต้นปี 2554 โดยในเดือนกรกฎาคม 2555 มีการใช้ไฟฟ้าเพิ่มขึ้นจากปีก่อนร้อยละ 5.9

การใช้ไฟฟ้าภาคอุตสาหกรรมอิเล็กทรอนิกส์ ปี 2552-2555 (ก.ค.)



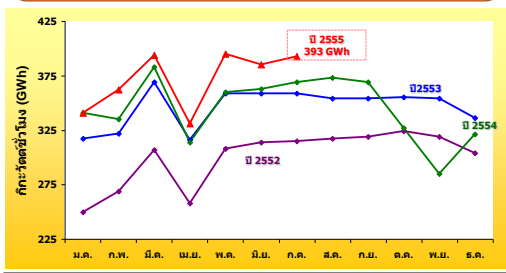
ปี	อัตราการขยายตัว (%)													
	ม.ค.	ก.พ.	มี.ค.	เม.ย.	พ.ค.	มิ.ย.	ก.ค.	ส.ค.	ก.ย.	ต.ค.	พ.ย.	ธ.ค.		
2552	-31.5	-28.5	-20.9	-16.8	-13.3	-8.4	-8.8	-7.4	-5.7	8.4	21.7	55.7	-18.1	-7.3
2553	16.5	19.5	12.1	10.5	4.1	-0.8	-3.6	-11.3	-12.5	-13.7	-13.3	-13.3	7.3	-1.9
2554	5.4	19.7	17.4	19.8	39.8	47.2	33.4	42.5	30.6	-15.9	-33.4	-19.8	26.8	16.4
2555	-9.2	-17.8	-21.3	-19.0	-24.9	-30.1	-18.6							-21.0

การใช้ไฟฟ้าภาคอุตสาหกรรมการผลิตยานยนต์ ปี 2552-2555 (ก.ค.)



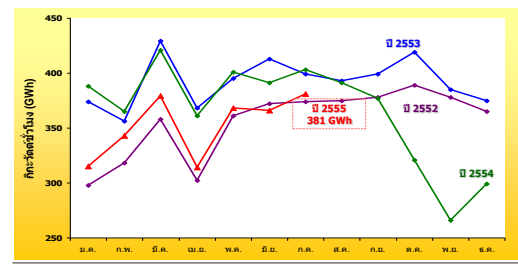
ปี	อัตราการขยายตัว (%)													
	ม.ค.	ก.พ.	มี.ค.	เม.ย.	พ.ค.	มิ.ย.	ก.ค.	ส.ค.	ก.ย.	ต.ค.	พ.ย.	ธ.ค.		
2552	-28.5	-32.7	-29.6	-27.8	-27.4	-20.3	-18.0	-10.4	-5.1	-3.8	2.5	33.3	-26.2	-15.1
2553	51.1	61.2	59.5	55.8	51.8	46.7	43.4	31.5	23.4	17.5	21.1	13.5	52.3	37.4
2554	14.6	11.1	11.1	-1.6	-7.9	5.7	8.0	17.1	7.0	-21.9	-27.8	-2.0	5.8	0.9
2555	6.6	16.6	13.8	29.4	45.0	22.0	20.5							21.4

การใช้ไฟฟ้าอุตสาหกรรมพลาสติก ปี 2552-2555 (ก.ค.)



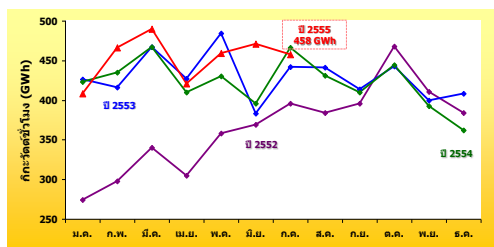
ปี	อัตราการขยายตัว (%)													
	ม.ค.	ก.พ.	มี.ค.	เม.ย.	พ.ค.	มิ.ย.	ก.ค.	ส.ค.	ก.ย.	ต.ค.	พ.ย.	ธ.ค.		
2552	-19.3	-10.2	-7.2	-8.7	-6.1	-3.8	-2.3	1.5	5.1	5.9	-2.9	21.4	-8.1	-2.6
2553	27.1	19.6	20.2	22.3	16.7	14.3	14.1	11.6	11.0	9.6	10.8	10.8	18.8	15.3
2554	7.6	4.1	3.7	-0.7	0.1	1.2	2.8	5.4	4.4	-7.9	-19.6	-4.5	2.7	-0.3
2555	-0.1	8.2	3.1	5.3	9.8	5.9	6.5							

การใช้ไฟฟ้าอุตสาหกรรมการผลิตสิ่งทอ ปี 2552-2555 (ก.ค.)



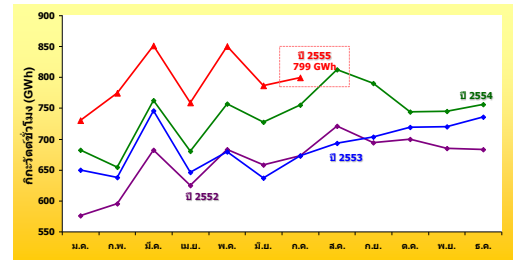
ปี	อัตราการขยายตัว (%)													
	ม.ค.	ก.พ.	มี.ค.	เม.ย.	พ.ค.	มิ.ย.	ก.ค.	ส.ค.	ก.ย.	ต.ค.	พ.ย.	ธ.ค.		
2552	-22.0	-15.6	-13.6	-12.3	-7.6	-3.8	-3.8	-1.9	-0.6	0.3	3.5	16.2	-11.2	-5.4
2553	25.5	11.8	19.9	22.2	9.6	11.0	6.7	4.7	5.6	7.7	2.0	2.8	14.8	10.3
2554	3.7	2.5	-2.0	-1.9	1.6	-5.3	1.0	-0.6	-5.7	-23.5	-31.1	-20.3	-0.2	-6.9
2555	-18.8	-6.0	-10.0	-13.2	-8.3	-6.4	-5.7							

การใช้ไฟฟ้าอุตสาหกรรมเหล็กและเหล็กกล้า ปี 2552-2555 (ก.ค.)



ปี	อัตราการขยายตัว (%)													
	ม.ค.	ก.พ.	มี.ค.	เม.ย.	พ.ค.	มิ.ย.	ก.ค.	ส.ค.	ก.ย.	ต.ค.	พ.ย.	ธ.ค.		
2552	-43.8	-33.1	-38.9	-34.7	-39.3	-29.3	-27.1	-23.1	15.7	52.8	44.7	18.3	-35.2	-18.4
2553	55.4	39.6	37.5	39.8	35.1	4.0	11.6	14.7	4.4	-5.3	-2.7	6.2	30.1	17.5
2554	-0.7	4.6	0.0	-3.9	-11.2	3.5	5.6	-2.3	-0.9	0.3	-1.7	-11.4	-9.6	-1.6
2555	-3.5	7.2	4.9	2.6	6.7	18.7	-1.7							

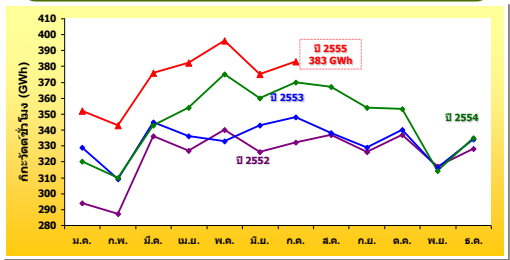
การใช้ไฟฟ้าอุตสาหกรรมการผลิตอาหาร ปี 2552-2555 (ก.ค.)



ปี	อัตราการขยายตัว (%)													
	ม.ค.	ก.พ.	มี.ค.	เม.ย.	พ.ค.	มิ.ย.	ก.ค.	ส.ค.	ก.ย.	ต.ค.	พ.ย.	ธ.ค.		
2552	-8.2	-0.7	1.9	2.1	6.5	7.2	2.3	7.2	4.3	7.2	14.0	16.6	1.6	5.0
2553	12.8	7.3	9.4	3.4	-0.5	-3.2	0.0	-3.9	1.3	2.8	5.2	7.7	4.0	3.3
2554	5.0	2.4	2.2	5.3	11.4	14.1	12.1	17.2	12.5	3.5	3.5	2.8	7.4	7.6
2555	7.0	18.4	11.6	11.5	12.4	8.1	5.9							

- การใช้ไฟฟ้าภาคธุรกิจ ในช่วง 7 เดือนแรกของปี 2555 เกือบทุกภาคเศรษฐกิจมีการใช้ไฟฟ้าเฉลี่ยในระดับสูงกว่าปี 2554 โดยห้างสรรพสินค้ามีการใช้ไฟฟ้าเพิ่มขึ้นจากช่วงเดียวกันของปีก่อนร้อยละ 3.4 และลดลงจากเดือนก่อนหน้าร้อยละ 2.0 ธุรกิจกลุ่มโรงแรม ใช้ไฟฟ้าเพิ่มขึ้นจากเดือนเดียวกันของปีก่อนร้อยละ 28.4 และเพิ่มขึ้นจากเดือนก่อนหน้าร้อยละ 24.4 ตามการเพิ่มขึ้นของนักท่องเที่ยวจากเกือบทุกภูมิภาค โดยเฉพาะนักท่องเที่ยวจากจีน รัสเซีย และออสเตรเลีย ร้านขายปลีก ใช้ไฟฟ้าเพิ่มขึ้นจากเดือนเดียวกันของปีก่อนร้อยละ 8.5 และลดลงเล็กน้อยจากเดือนก่อนหน้าร้อยละ 0.4 ในขณะที่การใช้ไฟฟ้าในภาคธุรกิจการก่อสร้าง มีการใช้ไฟฟ้าเพิ่มขึ้นจากช่วงเดียวกันของปีก่อนร้อยละ 14.2 และเพิ่มขึ้นจากเดือนก่อนหน้าร้อยละ 1.7 ด้านธุรกิจอาหารทะเลและเกสต์เฮาส์ มีการใช้ไฟฟ้าเพิ่มมากขึ้น โดยการใช้ไฟฟ้าในช่วงเดือนกรกฎาคม 2555 เพิ่มขึ้นจากช่วงเดียวกันของปีก่อนร้อยละ 4.0 และลดลงเล็กน้อยจากเดือนก่อนหน้าร้อยละ 1.2 เนื่องจากช่วงเดือนกรกฎาคม 2555 มีปริมาณฝนเพิ่มมากขึ้นส่งผลให้อุณหภูมิลดลงผู้ใช้ไฟฟ้าในกลุ่มที่มีความต้องการใช้เครื่องใช้ไฟฟ้าเพื่อทำความเย็นจึงลดการใช้ไฟฟ้าลง

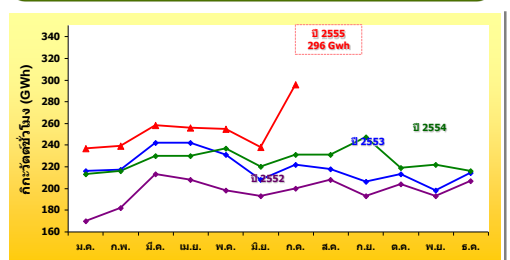
การใช้ไฟฟ้าห้างสรรพสินค้า ปี 2552-2555 (ก.ค.)



อัตราการขยายตัว (%)

ปี	ม.ค.	ก.พ.	มี.ค.	เม.ย.	พ.ค.	มิ.ย.	ก.ค.	ส.ค.	ก.ย.	ต.ค.	พ.ย.	ธ.ค.	ม.ค.-ก.ค.	ม.ค.-ธ.ค.
2552	-0.7	1.4	4.5	2.0	3.7	2.3	2.3	-1.1	3.5	3.3	6.9	10.5	2.3	3.2
2553	11.9	7.7	2.5	2.6	-2.0	5.2	4.9	0.1	0.9	0.8	-0.4	1.6	4.5	2.8
2554	-2.7	0.2	-0.6	5.3	12.7	5.1	6.3	8.6	7.6	3.8	-0.7	0.2	3.8	3.9
2555	10.1	10.8	9.9	7.9	5.7	4.1	3.4							7.2

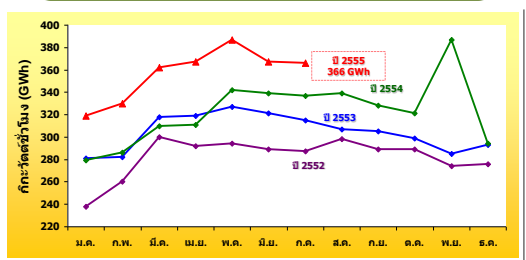
การใช้ไฟฟ้าธุรกิจกลุ่มโรงแรม ปี 2552-2555 (ก.ค.)



อัตราการขยายตัว (%)

ปี	ม.ค.	ก.พ.	มี.ค.	เม.ย.	พ.ค.	มิ.ย.	ก.ค.	ส.ค.	ก.ย.	ต.ค.	พ.ย.	ธ.ค.	ม.ค.-ก.ค.	ม.ค.-ธ.ค.
2552	-6.2	3.0	5.6	3.9	2.4	7.8	3.8	6.9	12.5	8.7	13.2	26.6	3.0	7.1
2553	27.2	19.5	14.0	16.6	16.9	7.4	11.1	5.1	6.9	4.3	2.7	3.5	15.8	11.0
2554	-1.8	-0.6	-4.9	-4.8	2.8	5.7	3.9	5.7	20.0	2.8	12.3	0.8	-0.1	3.2
2555	11.7	10.7	12.0	11.3	7.5	8.3	28.4							12.9

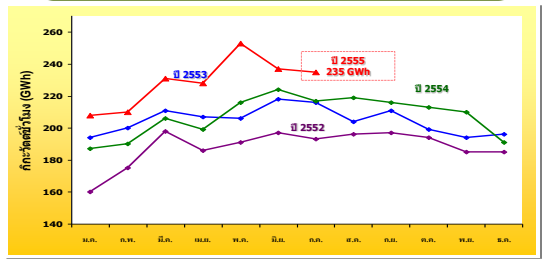
การใช้ไฟฟ้าร้านขายปลีก ปี 2552-2555 (ก.ค.)



อัตราการขยายตัว (%)

ปี	ม.ค.	ก.พ.	มี.ค.	เม.ย.	พ.ค.	มิ.ย.	ก.ค.	ส.ค.	ก.ย.	ต.ค.	พ.ย.	ธ.ค.	ม.ค.-ก.ค.	ม.ค.-ธ.ค.
2552	-9.2	0.4	5.4	0.1	1.7	1.6	-0.1	1.7	1.7	0.0	4.7	13.0	0.1	1.7
2553	18.2	8.5	6.0	9.2	11.3	11.3	9.8	3.3	5.6	3.6	3.9	6.0	10.4	7.9
2554	-0.8	1.2	-2.3	-2.4	4.7	5.3	7.0	10.2	7.7	7.4	36.0	0.4	1.9	6.0
2555	14.4	15.7	16.7	17.9	13.2	8.4	8.5							13.4

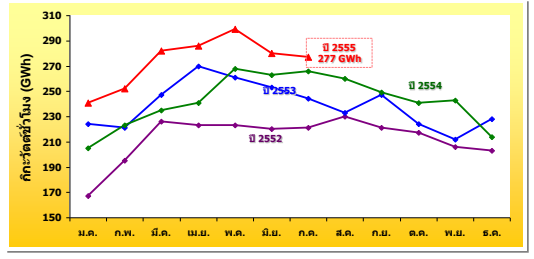
การใช้ไฟฟ้าอสังหาริมทรัพย์ ปี 2552-2555 (ก.ค.)



อัตราการขยายตัว (%)

ปี	ม.ค.	ก.พ.	มี.ค.	เม.ย.	พ.ค.	มิ.ย.	ก.ค.	ส.ค.	ก.ย.	ต.ค.	พ.ย.	ธ.ค.	ม.ค.-ก.ค.	ม.ค.-ธ.ค.
2552	-8.2	2.8	6.7	0.1	1.3	2.3	0.7	1.6	2.8	-1.8	3.6	11.9	0.9	1.9
2553	21.3	14.3	6.3	11.1	8.0	10.9	12.1	3.6	7.1	2.8	4.8	5.8	11.7	8.8
2554	-3.4	-4.9	-2.0	-3.8	4.6	2.6	0.1	7.8	2.7	7.2	8.1	-2.3	-0.9	1.4
2555	11.3	10.4	11.7	14.5	17.2	5.7	8.6							11.3

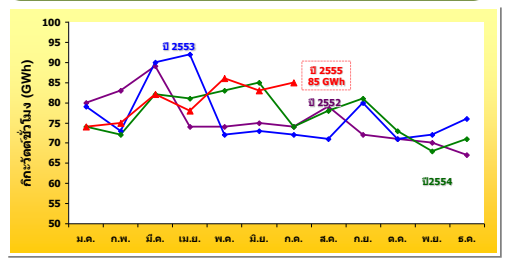
การใช้ไฟฟ้าภัตตาคารและเกสต์เฮาส์ ปี 2552-2555 (ก.ค.)



อัตราการขยายตัว (%)

ปี	ม.ค.	ก.พ.	มี.ค.	เม.ย.	พ.ค.	มิ.ย.	ก.ค.	ส.ค.	ก.ย.	ต.ค.	พ.ย.	ธ.ค.	ม.ค.-ก.ค.	ม.ค.-ธ.ค.
2552	-8.7	8.7	8.0	5.5	3.8	6.6	5.1	6.9	8.6	0.2	3.8	20.5	4.3	5.6
2553	34.5	13.2	9.4	20.8	17.1	14.8	10.1	1.0	11.9	3.2	2.9	12.0	16.5	12.1
2554	-8.4	1.0	-5.0	-10.8	2.7	4.0	9.1	11.6	0.8	7.6	14.6	-5.9	-1.1	1.6
2555	17.3	13.1	20.0	18.9	11.5	6.5	4.0							12.7

การใช้ไฟฟ้าการก่อสร้าง ปี 2552-2555 (ก.ค.)



อัตราการขยายตัว (%)

ปี	ม.ค.	ก.พ.	มี.ค.	เม.ย.	พ.ค.	มิ.ย.	ก.ค.	ส.ค.	ก.ย.	ต.ค.	พ.ย.	ธ.ค.	ม.ค.-ก.ค.	ม.ค.-ธ.ค.
2552	-12.4	-11.4	-14.4	-25.3	-24.0	-25.0	-26.7	-19.9	-23.5	-25.0	-21.9	-17.0	-20.0	-20.6
2553	-2.3	-12.1	0.6	24.4	-3.0	-3.3	-2.1	-10.4	10.7	0.6	2.7	12.9	0.1	1.2
2554	-6.1	-0.4	-9.0	-11.4	14.5	16.5	2.7	9.7	1.4	2.5	-5.0	-6.9	0.1	0.2
2555	-0.3	3.5	0.0	-3.9	4.2	-1.8	14.2							2.1