

สถานการณ์การใช้น้ำมันและไฟฟ้า 5 เดือนแรกของปี 2556



จัดทำโดย

ศูนย์พยากรณ์และสารสนเทศพลังงาน

สถานการณ์การใช้น้ำมันและไฟฟ้า 5 เดือนแรกของปี 2556

1. ภาพรวมการใช้น้ำมันและไฟฟ้า

- การใช้น้ำมันเบนซินและดีเซล ในช่วง 5 เดือนแรกของปี 2556 เพิ่มขึ้นจากช่วงเดียวกันของปีก่อน โดยการใช้น้ำมันดีเซลเฉลี่ยอยู่ที่ระดับ 60.4 ล้านลิตรต่อวัน เพิ่มขึ้นจากช่วงเดียวกันของปีก่อนร้อยละ 5.0

การใช้น้ำมันเบนซินในช่วง 5 เดือนแรกของปี 2556 เพิ่มขึ้นจากช่วงเดียวกันของปีก่อนร้อยละ 9.6 โดยการใช้น้ำมันเบนซินเฉลี่ยอยู่ที่ระดับ 22.5 ล้านลิตรต่อวัน ปริมาณการใช้น้ำมันส่วนใหญ่เป็นการใช้ในกลุ่ม แก๊สโซฮอล 91(E10) และแก๊สโซฮอล 95(E10) คิดเป็นสัดส่วนร้อยละ 41.0 และ 38.0 ตามลำดับ รองลงมาเป็น แก๊สโซฮอล 95 (E20) คิดเป็นสัดส่วนร้อยละ 11 สาเหตุเนื่องจากการยกเลิกการใช้น้ำมันเบนซิน 91 และจำนวนรถใหม่เพิ่มขึ้นตั้งแต่เดือนธันวาคม 2555 ตามนโยบายรถคันแรกของรัฐบาล

การใช้น้ำมันเบนซินในเดือนพฤษภาคม 2556 มีแนวโน้มใกล้เคียงกับเดือนเมษายน 2556 โดยการใช้ น้ำมันเบนซินธรรมดาและน้ำมันเบนซินพิเศษอยู่ที่ระดับ 9.2 และ 13.6 ล้านลิตรต่อวัน ตามลำดับ

การใช้น้ำมันดีเซลและเบนซินรายเดือนปี 2556

หน่วย : ล้านลิตร/วัน

	ม.ค.	ก.พ.	มี.ค.	เม.ย.	พ.ค.	ม.ค.-พ.ค.	สัดส่วน (%)
ดีเซล	59.5	60.2	61.5	59.4	61.5	60.4	100.0
เบนซิน	22.1	22.2	22.7	22.9	22.8	22.5	100.0
เบนซินธรรมดา	11.0	9.2	9.3	9.3	9.2	9.6	42.6
- เบนซิน 91*	3.0	0.3	0.2	0.0	0.0	0.7	3.2
- แก๊สโซฮอล 91 (E10)	8.0	8.8	9.1	9.3	9.2	8.9	39.4
เบนซินพิเศษ	11.1	13.0	13.4	13.6	13.6	12.9	57.4
- เบนซิน 95	1.0	1.7	1.8	1.9	1.9	1.7	7.5
- แก๊สโซฮอล 95 (E10)	7.9	9.0	9.0	8.8	8.7	8.7	38.5
- แก๊สโซฮอล 95 (E20)	1.9	2.1	2.3	2.6	2.6	2.3	10.3
- แก๊สโซฮอล 95 (E85)	0.2	0.2	0.2	0.3	0.3	0.3	1.1

- การใช้น้ำมันภาคขนส่งทางบกในช่วง 5 เดือนแรกของปี 2556 เพิ่มขึ้นจากช่วงเดียวกันของปีก่อน ร้อยละ 9.1 อยู่ที่ระดับ 10,005 พันตันเทียบเท่าน้ำมันดิบ (KTOE) โดยเป็นการเพิ่มขึ้นของการใช้น้ำมันเชื้อเพลิงทุกประเภท ส่วนใหญ่เป็นการใช้น้ำมันดีเซลคิดเป็นสัดส่วนร้อยละ 55.3 ของการใช้พลังงานในการขนส่งทางบก รองลงมาคือการใช้ น้ำมันเบนซิน การใช้ NGV และการใช้ LPG ในรถยนต์ คิดเป็นสัดส่วนร้อยละ 25.3 11.2 และ 8.1 ตามลำดับ ในช่วง 5 เดือนแรกของปี 2556 การใช้ LPG เพิ่มขึ้นร้อยละ 57.3 การใช้ NGV เพิ่มขึ้นร้อยละ 10.6 การใช้น้ำมันดีเซลเพิ่มขึ้นร้อยละ 4.3 และการใช้น้ำมันเบนซินเพิ่มขึ้นร้อยละ 8.9

เดือนพฤษภาคม 2556 มีจำนวนรถยนต์ติดตั้ง NGV รวมทั้งสิ้น 407,104 คัน เพิ่มขึ้นจากเดือนเมษายน 2556 ร้อยละ 1.4 แบ่งเป็นรถเบนซินจำนวน 363,737 คัน และรถดีเซลจำนวน 43,367 คัน สามารถทดแทนน้ำมันเบนซินได้ร้อยละ 20.6 เมื่อเทียบกับปริมาณการใช้น้ำมันเบนซินทั้งหมด และทดแทนน้ำมันดีเซลได้

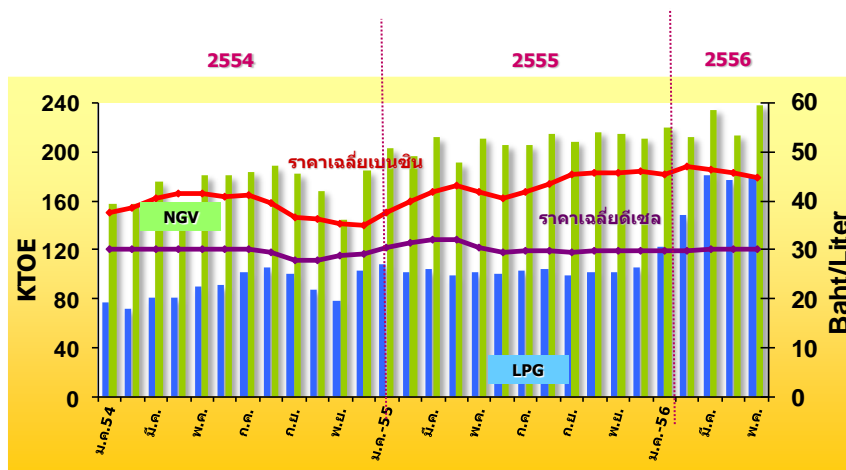
ร้อยละ 4.9 เมื่อเทียบกับปริมาณการใช้น้ำมันดีเซลทั้งหมด โดยรวมสามารถทดแทนการใช้น้ำมันเบนซินและน้ำมันดีเซลได้ร้อยละ 9.8 จำนวนสถานีบริการ NGV ในเดือนพฤษภาคม 2556 มีจำนวนทั้งสิ้น 486 สถานี และมีปริมาณการใช้ NGV 8,735 ตันต่อวัน

การใช้น้ำมันในภาคขนส่งทางบก

หน่วย : KTOE

	2553 (2010)	2554 (2011)	2555 (2012)	2556 (ม.ค.-พ.ค.)	สัดส่วน (%)	การเปลี่ยนแปลง (%)		
						2554	2555	2556 (ม.ค.-พ.ค.)
เบนซิน	5,526	5,462	5,741	2,536	25.3	-1.2	5.1	8.9
ดีเซล	11,454	11,638	12,471	5,533	55.3	1.6	7.2	4.3
LPG	794	1,073	1,238	813	8.1	35.3	15.3	57.3
NGV	1,623	2,068	2,498	1,123	11.2	27.5	20.8	10.6
รวม	19,396	20,242	21,947	10,005	100	4.4	8.4	9.1

ยอดจำหน่าย LPG NGV ภาคขนส่ง และราคาเฉลี่ยเบนซินและดีเซล ปี 2554-2556 (พ.ค.)



หมายเหตุ : ตั้งแต่เดือนเมษายน 2556 ราคาเฉลี่ยเบนซิน หมายถึง ราคาเฉลี่ยเบนซิน 95 เนื่องจากไม่มีการจำหน่ายน้ำมันเบนซิน 91 ภายในประเทศ

- การผลิตพลังงานไฟฟ้ารวมทั้งระบบของ กฟผ. (Gross Energy Generation) ในช่วง 5 เดือนแรกของปี 2556 อยู่ที่ระดับ 75,140 กิกะวัตต์ชั่วโมง เพิ่มขึ้นจากช่วงเดียวกันของปีก่อนร้อยละ 2.7

2. น้ำมันดีเซล

การใช้น้ำมันดีเซล ในช่วง 5 เดือนแรกของปี 2556 มีปริมาณการใช้น้ำมันดีเซลเฉลี่ยอยู่ที่ระดับ 60.4 ล้านลิตรต่อวัน เพิ่มขึ้นจากช่วงเดียวกันของปีก่อนร้อยละ 5.0 โดยในช่วง 5 เดือนแรกของปี 2556 มีปริมาณรถดีเซลสะสมประมาณ 324,000 คัน

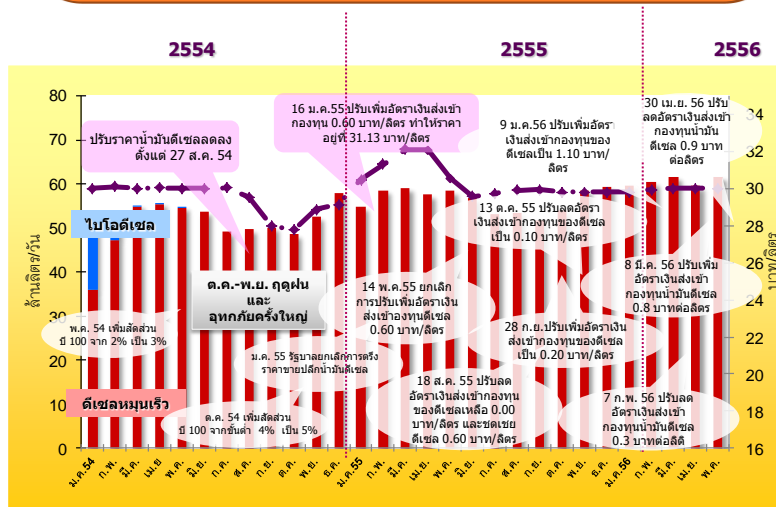
ปริมาณการใช้น้ำมันดีเซลเฉลี่ยในเดือนพฤษภาคม 2556 อยู่ที่ระดับ 61.5 ล้านลิตรต่อวัน เพิ่มขึ้นจากเดือนเดียวกันของปีก่อนร้อยละ 5.6 และลดลงจากเดือนเมษายน 2556 ร้อยละ 3.5 และในเดือนพฤษภาคม 2556 มีจำนวนรถดีเซลสะสมเพิ่มขึ้น 65,000 คัน การใช้น้ำมันดีเซลที่เพิ่มขึ้นในช่วง 5 เดือนแรกของปี 2556 คาดว่าเกิดจากปริมาณรถดีเซลที่เพิ่มขึ้นและนโยบายการตรึงราคาขายปลีกน้ำมันดีเซลของรัฐบาลที่ระดับไม่เกิน 30 บาทต่อลิตรตั้งแต่กลางปี 2555 โดยในเดือนพฤษภาคม 2556 ราคาเฉลี่ยน้ำมันดีเซลอยู่ที่ 29.99 บาทต่อลิตร

ปริมาณการใช้น้ำมันดีเซลรายเดือน

หน่วย : ล้านลิตร/วัน

	ม.ค.	ก.พ.	มี.ค.	เม.ย.	พ.ค.	มิ.ย.	ก.ค.	ส.ค.	ก.ย.	ต.ค.	พ.ย.	ธ.ค.	ม.ค.- พ.ค.
2552	55.4	51.4	52.5	52.9	53.6	48.6	47.5	46.7	46.5	47.5	49.1	55.3	53.2
2553	50.5	55.2	54.5	51.6	51.2	50.3	48.9	46.2	46.8	46.3	52.8	53.7	52.6
2554	52.4	53.3	55.0	55.3	54.4	53.5	49.1	49.6	50.0	48.4	52.4	57.8	54.1
2555	54.6	58.5	59.0	57.4	58.2	56.7	53.1	53.4	51.6	53.7	58.4	59.2	57.5
2556	59.5	60.2	61.5	59.4	61.5								60.4
Δ (%) จากช่วงเดียวกันปีก่อน	8.9	3.0	4.3	3.4	5.6								5.0
Δ (%) จากเดือนก่อนปี 55	0.5	1.2	2.1	-3.4	3.5								

ยอดจำหน่ายน้ำมันดีเซลหมุนเร็ว และไบโอดีเซล และราคาน้ำมันดีเซลหมุนเร็ว ปี 2554-2556 (พ.ค.)



3. น้ำมันเบนซิน

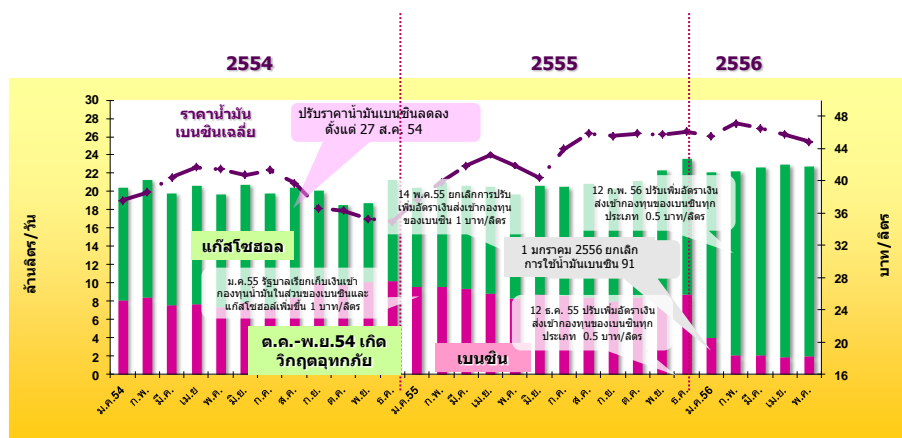
● **การใช้น้ำมันเบนซิน** ปริมาณการใช้น้ำมันเบนซินเฉลี่ยในช่วง 5 เดือนแรกของปี 2556 อยู่ 22.5 ลิตรต่อวัน หรือคิดเป็นร้อยละ 9.6 เมื่อเทียบกับช่วงเดียวกันของปีก่อน โดยในช่วง 5 เดือนแรกของปี 2556 ปริมาณการใช้น้ำมันเฉลี่ยในกลุ่มแก๊สโซฮอล์เพิ่มขึ้นร้อยละ 78.2 เมื่อเทียบกับช่วงเดียวกันของปีก่อน ในขณะที่การใช้น้ำมันเบนซิน 91 และเบนซิน 95 ลดลงร้อยละ 83.6 เมื่อเทียบกับช่วงเดียวกันของปีก่อน โดยในเดือน พฤษภาคม 2556 ปริมาณการใช้น้ำมันเบนซินเฉลี่ยอยู่ที่ระดับ 22.8 ลิตรต่อวัน เพิ่มขึ้นเป็นร้อยละ 11.7 เมื่อเทียบกับเดือนเดียวกันของปีก่อน

ปริมาณการใช้น้ำมันเบนซินรายเดือน

หน่วย : ลิตร/วัน

	ม.ค.	ก.พ.	มี.ค.	เม.ย.	พ.ค.	มิ.ย.	ก.ค.	ส.ค.	ก.ย.	ต.ค.	พ.ย.	ธ.ค.	ม.ค.- พ.ค.
2552	21.5	21.0	21.4	21.1	21.0	20.3	20.4	19.9	20.0	20.1	19.6	21.2	21.2
2553	19.5	21.1	20.0	20.2	19.3	20.6	20.5	20.0	20.2	19.9	21.1	21.4	20.0
2554	20.4	21.3	19.8	20.6	19.7	20.8	19.8	20.4	20.0	18.6	18.5	21.2	20.3
2555	20.4	20.9	20.6	20.5	20.4	21.2	20.5	20.8	20.3	21.1	22.3	23.6	20.6
2556	22.1	22.2	22.7	22.9	22.8								22.5
Δ (%) จากช่วง เดียวกันปีก่อน	8.2	6.3	9.9	11.8	11.7								9.6
Δ (%) จากเดือน ก่อนปี 55	-6.1	0.4	2.2	1.0	-0.6								

ยอดจำหน่ายน้ำมันเบนซิน และแก๊สโซฮอล์ และราคาน้ำมันเบนซินเฉลี่ย ปี 2554-2556 (พ.ค.)

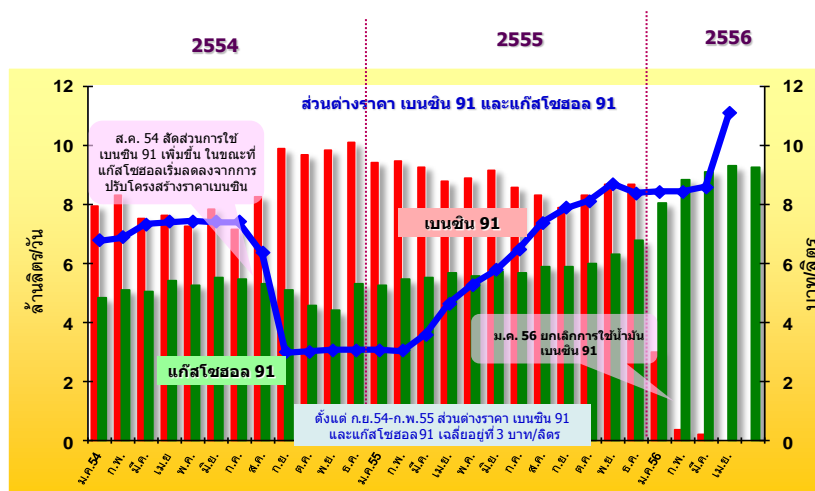


หมายเหตุ : เบนซิน หมายถึงเบนซิน 91 และเบนซิน 95 แก๊สโซฮอล์ หมายถึง แก๊สโซฮอล์ 91 E10, 95 E10, 95 E20 และ 95 E85

การปรับตัวเพิ่มขึ้นของน้ำมันในกลุ่มแก๊สโซฮอล์ในช่วง 5 เดือนแรกของปี 2556 คาดว่าเป็นผลมาจากการยกเลิกการใช้น้ำมันเบนซิน 91 ที่มีผลบังคับใช้ตั้งแต่วันที่ 1 มกราคม 2556 จำนวนรถใหม่ที่เพิ่มขึ้นจากนโยบายรถคันแรกของรัฐบาล ปัจจัยด้านราคาน้ำมันในกลุ่มแก๊สโซฮอล์ที่มีราคาถูกกว่าน้ำมันในกลุ่มเบนซิน อีกทั้งการขยายตัวของสถานีบริการน้ำมันที่เพิ่มขึ้นอย่างต่อเนื่อง ส่งผลให้ปริมาณการใช้น้ำมันเบนซินมีแนวโน้มที่เพิ่มขึ้น โดยรายละเอียดการใช้น้ำมันเบนซินแต่ละประเภทดังนี้

- การใช้น้ำมันเบนซิน 91 ตั้งแต่เดือนเมษายน 2556 ไม่มีการจำหน่ายน้ำมันเบนซิน 91 ภายในประเทศ

ยอดจำหน่าย และส่วนต่างราคาจำหน่ายน้ำมันเบนซิน 91 และแก๊สโซฮอล์ 91 ปี 2554-2556 (พ.ค.)

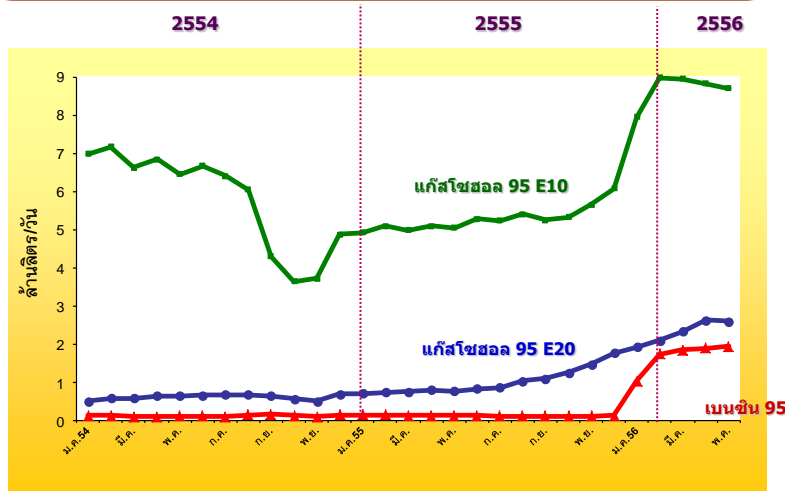


หมายเหตุ : ตั้งแต่เดือนเมษายน 2556 ไม่มีการจำหน่ายเบนซิน 91 ภายในประเทศ

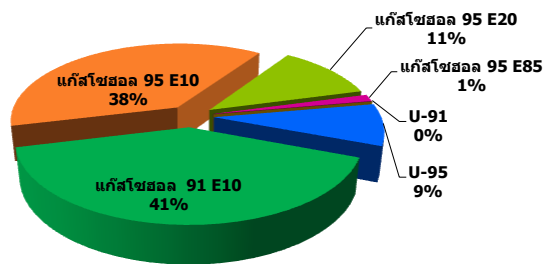
● การใช้น้ำมันเบนซิน 95 ปัจจุบันคิดเป็นสัดส่วนร้อยละ 9.0 ของปริมาณการใช้ น้ำมันเบนซินทั้งหมด โดยในเดือนพฤษภาคม 2556 มีการใช้น้ำมันเบนซิน 95 อยู่ที่ระดับ 1.9 ล้านลิตรต่อวัน เพิ่มขึ้นจากเดือนเดียวกันของปีก่อนร้อยละ 1,598.4 และเพิ่มขึ้นจากเดือนเมษายน 2556 ร้อยละ 2.2 หรือคิดเป็นปริมาณน้ำมันเบนซินเพิ่มขึ้น 41,000 ลิตรต่อวัน สาเหตุเนื่องมาจากมาตรการยกเลิกการใช้ น้ำมันเบนซิน 91 ในเดือนมกราคม 2556 อีกทั้งสถานีบริการที่จำหน่ายเบนซิน 91 อยู่เดิม ได้เปลี่ยนมาจำหน่ายเบนซิน 95 และแก๊สโซฮอล์เพิ่มขึ้นส่งผลให้ปริมาณการใช้ น้ำมันเบนซิน 95 มีแนวโน้มสูงขึ้น โดยในเดือนพฤษภาคม 2556 มีส่วนต่างราคาขายปลีก ดังนี้

- น้ำมันเบนซิน 95 และน้ำมันแก๊สโซฮอล์ 95 (E10) อยู่ที่ระดับ 7.24 บาทต่อลิตร
- น้ำมันเบนซิน 95 และน้ำมันแก๊สโซฮอล์ 95 (E20) อยู่ที่ระดับ 12.20 บาทต่อลิตร
- น้ำมันเบนซิน 95 และน้ำมันแก๊สโซฮอล์ 95 (E85) อยู่ที่ระดับ 23.00 บาทต่อลิตร

ยอดจำหน่ายน้ำมันเบนซิน 95 แก๊สโซฮอล์ 95 E10 และแก๊สโซฮอล์ 95 E20 ปี 2554-2556 (พ.ค.)



สัดส่วนการใช้น้ำมันแก๊สโซฮอล์ พ.ค. 2556



เบนซิน		แก๊สโซฮอล์				ล้านลิตร/วัน
U-91	U-95	91 E10	95 E10	95 E20	95 E85	
0.0	1.9	9.2	8.7	2.6	0.3	

● การใช้น้ำมันแก๊สโซฮอล์ ในช่วง 5 เดือนแรกของปี 2556 มีการใช้เฉลี่ยอยู่ที่ระดับ 20.1 ล้านลิตรต่อวัน เพิ่มขึ้นร้อยละ 78.2 เมื่อเทียบกับช่วงเดียวกันของปีก่อน ในเดือนพฤษภาคม 2556 มีการใช้น้ำมันแก๊สโซฮอล์เฉลี่ยใกล้เคียงกับเดือนเมษายน 2556 ที่ระดับ 20.8 ล้านลิตรต่อวัน สาเหตุเนื่องมาจากการยกเลิกการใช้น้ำมันเบนซิน 91 และสถานีบริการที่จำหน่ายเบนซิน 91 อยู่เดิมได้เปลี่ยนมาจำหน่ายเบนซิน 95 และแก๊สโซฮอล์ส่งผลให้ยอดการใช้น้ำมันแก๊สโซฮอล์ทุกชนิดเพิ่มขึ้นอย่างต่อเนื่อง ในเดือนพฤษภาคม 2556 ราคาเฉลี่ยขายปลีกแก๊สโซฮอล์ 91 อยู่ที่ 35.13 บาทต่อลิตร โดยมีรายละเอียดของการใช้น้ำมันแต่ละประเภทดังนี้

- การใช้น้ำมันแก๊สโซฮอล์ 91 (E10) คิดเป็นร้อยละ 41 ของปริมาณการใช้น้ำมันเบนซินทั้งหมด โดยในเดือนพฤษภาคม 2556 มีปริมาณการใช้เฉลี่ยอยู่ที่ระดับ 9.2 ล้านลิตรต่อวัน เพิ่มขึ้นจากปีก่อนร้อยละ 66.2

- **การใช้น้ำมันแก๊สโซฮอล์ 95 (E10)** คิดเป็นร้อยละ 38 ของปริมาณการใช้น้ำมันเบนซินทั้งหมด โดยในเดือนพฤษภาคม 2556 มีปริมาณการใช้เฉลี่ย 8.70 ล้านลิตรต่อวัน เพิ่มขึ้นจากปีก่อนร้อยละ 72.5 แต่ลดลงจากเดือนเมษายน 2556 ร้อยละ 1.4
- **การใช้น้ำมันแก๊สโซฮอล์ 95 (E20)** คิดเป็นสัดส่วนร้อยละ 11 ของปริมาณการใช้น้ำมันเบนซินทั้งหมด โดยในเดือนพฤษภาคม 2556 มีปริมาณการใช้เฉลี่ยที่ระดับ 2.60 ล้านลิตรต่อวัน เพิ่มขึ้นจากปีก่อนร้อยละ 239.0 และลดลงจากเดือนเมษายน 2556 ร้อยละ 1.2 ทั้งนี้การใช้น้ำมันแก๊สโซฮอล์ 95(E20) มีการขยายตัวอย่างต่อเนื่องตามนโยบายส่งเสริมการใช้แก๊สโซฮอล์ทดแทนน้ำมันเบนซิน โดยปัจจุบันมีสถานีบริการน้ำมันแก๊สโซฮอล์ 95(E20) ทั้งสิ้น 1,676 แห่ง แบ่งเป็นของ ปตท. 893 แห่ง ปตท.บริหารธุรกิจค้าปลีก 96 แห่ง และบางจาก 652 แห่ง
- **การใช้น้ำมันแก๊สโซฮอล์ 95 (E85)** คิดเป็นสัดส่วนร้อยละ 1 ของปริมาณการใช้น้ำมันเบนซินทั้งหมด โดยเดือนพฤษภาคม 2556 มีการใช้เฉลี่ยประมาณ 323,000 ลิตรต่อวัน เพิ่มขึ้นจากปีก่อนร้อยละ 355.4 และเพิ่มขึ้นจากเดือนเมษายน 2556 ร้อยละ 13.0 เนื่องจากมีรถยนต์รุ่นใหม่ที่ใช้ใช้น้ำมันน้ำมันแก๊สโซฮอล์ 95 (E85) (FFV: Flexible Fuel Vehicle) ออกสู่ตลาดมากขึ้น อีกทั้งยังมีรถยนต์รุ่นเก่าบางส่วนปรับแต่งเครื่องยนต์โดยการติดตั้งอุปกรณ์คอนเวอร์ชันคิตส์ เพื่อให้สามารถเติมน้ำมันแก๊สโซฮอล์ 95(E85) ได้ โดยปัจจุบันมีสถานีจำหน่ายน้ำมันแก๊สโซฮอล์ 95(E85) ทั้งสิ้น 114 แห่ง แบ่งเป็นของ ปตท. 29 แห่ง บางจาก 65 แห่ง ระยองเพียว 11 แห่ง และสยามเคมี 9 แห่ง

4. ไฟฟ้า

- **การผลิตพลังงานไฟฟ้า (Gross Energy Generation)** ในช่วง 5 เดือนแรกของปี 2556 มีการผลิตพลังงานไฟฟ้าอยู่ที่ระดับ 75,140 กิกะวัตต์ชั่วโมง เพิ่มขึ้นจากช่วงเดียวกันของปีก่อนร้อยละ 2.7 โดยกำลังการผลิตติดตั้ง ณ วันที่ 31 พฤษภาคม 2556 มีกำลังการผลิตรวมทั้งสิ้น 33,051.02 เมกะวัตต์ เป็นการผลิตติดตั้งของ กฟผ. 15,010.1 เมกะวัตต์ คิดเป็นสัดส่วนร้อยละ 45.4 รับซื้อจาก IPP จำนวน 12,741.5 เมกะวัตต์ คิดเป็นสัดส่วนร้อยละ 38.6 รับซื้อจาก SPP จำนวน 2,894.60 เมกะวัตต์ คิดเป็นสัดส่วนร้อยละ 8.8 และนำเข้าจาก สปป.ลาวและแลกเปลี่ยนกับมาเลเซีย จำนวน 2,404.6 เมกะวัตต์ คิดเป็นสัดส่วนร้อยละ 7.3

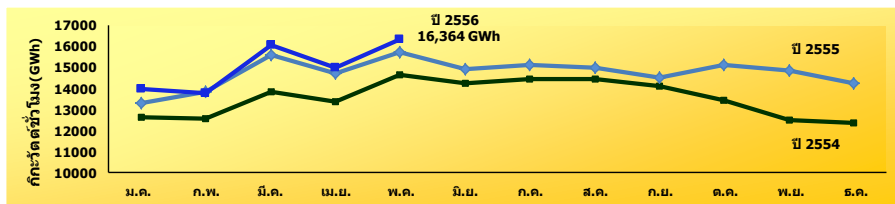
ในเดือนพฤษภาคม 2556 มีการผลิตพลังงานไฟฟ้าจำนวน 16,364 กิกะวัตต์ชั่วโมง เพิ่มขึ้นจากเดือนเดียวกันของปีก่อนร้อยละ 3.90 และเพิ่มขึ้นจากเดือนเมษายน 2556 ร้อยละ 9.13

- **ความต้องการไฟฟ้าสูงสุด (Gross Peak)** ของเดือนพฤษภาคม 2556 เกิดขึ้น ณ วันพฤหัสบดีที่ 16 พฤษภาคม 2556 เวลา 14.00 น. อยู่ที่ระดับ 27,285 เมกะวัตต์ มีค่าสูงกว่าพลังงานไฟฟ้าสูงสุดของปีที่ผ่านมา ซึ่งเกิดเมื่อวันพฤหัสบดีที่ 26 เมษายน 2555 อยู่ 512 เมกะวัตต์ หรือเพิ่มขึ้นร้อยละ 1.9 คาดว่าเป็นผลมาจากสภาพอากาศที่ร้อนขึ้นอยู่ที่ระดับ 37.5 องศาเซลเซียส ทั้งนี้ปริมาณการใช้ไฟฟ้าสูงสุดสุทธิ (Net Peak) อยู่ที่ระดับ 26,598 เมกะวัตต์

การผลิตพลังงานไฟฟ้ารายเดือน ปี 2553-2556 (พ.ค.)

หน่วย: GWh

	ม.ค.	ก.พ.	มี.ค.	เม.ย.	พ.ค.	มิ.ย.	ก.ค.	ส.ค.	ก.ย.	ต.ค.	พ.ย.	ธ.ค.	ม.ค.-พ.ค.
2553	12,564	12,597	14,497	13,907	14,872	14,234	14,214	13,742	13,643	13,641	12,917	12,838	68,438
2554	12,604	12,559	13,859	13,344	14,620	14,241	14,429	14,475	14,109	13,413	12,452	12,335	66,986
2555	13,314	13,855	15,569	14,712	15,750	14,887	15,134	14,975	14,510	15,140	14,823	14,247	73,199
2556	13,968	13,760	16,054	14,994	16,364								75,140
Δ (%) จากช่วงเดียวกันปีก่อน	4.91	-0.68	3.12	1.92	3.90	-	-	-	-	-	-	-	2.65
Δ (%) จากเดือนก่อนปี 55	-1.96	-1.49	16.67	-6.60	9.13	-	-	-	-	-	-	-	-



● การใช้ไฟฟ้ารายสาขา 5 เดือนแรกของปี 2556 มีการใช้ไฟฟ้ารวมทั้งสิ้น 68,889 กิกะวัตต์ชั่วโมง ทั้งนี้กลุ่มผู้ใช้ไฟฟ้ารายสาขาที่สำคัญส่วนใหญ่มีการใช้ไฟเพิ่มขึ้น โดยเฉพาะในภาคธุรกิจและกิจการขนาดเล็ก โดยมีการใช้ไฟเพิ่มขึ้นจากช่วงเดียวกันของปีก่อนร้อยละ 18.5 และ 11.4 ตามลำดับ ยกเว้นในส่วนราชการและองค์กรที่ไม่แสวงหากำไร เนื่องจากตั้งแต่เดือนตุลาคม 2555 เป็นต้นไป ผู้ใช้ไฟฟ้าที่เป็นหน่วยงานราชการจะถูกจัดเข้าประเภทธุรกิจ/กิจการขนาดเล็กแล้วแต่กรณี ในขณะที่การใช้ไฟฟ้าในภาคอุตสาหกรรมเป็นกลุ่มที่มีสัดส่วนการใช้ไฟฟ้าสูงสุด คือร้อยละ 44.0 ของผู้ใช้ไฟฟ้าทั้งหมด มีการใช้ไฟฟ้าเพิ่มขึ้นร้อยละ 2.4 และส่วนราชการและองค์กรที่ไม่แสวงหากำไร มีการใช้ไฟฟ้าลดลงร้อยละ 96.8 โดยมีรายละเอียดดังนี้

การใช้ไฟฟ้ารายสาขา ปี 2553-2556 (พ.ค.)

หน่วย: GWh

GWh	2553	2554	2555	2556 (ม.ค.-พ.ค.)	Δ (%) จากช่วงเดียวกันของปีก่อน	สัดส่วน (%)
ครัวเรือน	33,216	32,799	36,447	16,090	4.9	23.4
กิจการขนาดเล็ก	15,586	15,446	17,013	7,750	11.4	11.2
ธุรกิจ	22,996	23,660	27,088	12,734	18.5	18.5
อุตสาหกรรม	68,039	67,942	72,336	30,063	2.4	43.6
ส่วนราชการและองค์กรที่ไม่แสวงหากำไร*	5,049	4,888	3,799	64	-96.8	0.1
เกษตรกรรม	335	297	377	203	-2.8	0.3
การใช้ไฟฟ้าที่ไม่คิดมูลค่า	2,034	2,168	2,191	950	4.1	1.4
อื่นๆ	2,046	1,655	2,527	1,036	-5.0	1.5
รวมทั้งสิ้น	149,301	148,855	161,779	68,889	3.4	100.0

หมายเหตุ * ตั้งแต่เดือนตุลาคม 2555 เป็นต้นไป ผู้ใช้ไฟฟ้าที่เป็นหน่วยงานราชการจะถูกจัดเข้าประเภทธุรกิจ/กิจการขนาดเล็ก แล้วแต่กรณี

- **การใช้ไฟฟ้าภาคอุตสาหกรรม** การใช้ไฟฟ้ารายกลุ่มอุตสาหกรรมที่สำคัญในช่วง 5 เดือนแรกของปี 2556 มีการใช้ไฟฟ้าโดยรวมเพิ่มขึ้นร้อยละ 1.8 เมื่อเทียบกับช่วงเดียวกันของปีก่อน โดยกลุ่มอุตสาหกรรมที่สำคัญที่มีการใช้ไฟฟ้าเพิ่มขึ้นสูงสุดคืออุตสาหกรรมยานยนต์มีการใช้ไฟฟ้าอยู่ที่ระดับ 2,214 กิกะวัตต์ชั่วโมง เพิ่มขึ้นร้อยละ 16.0 เมื่อเทียบกับช่วงเดียวกันของปีก่อน

ในเดือนพฤษภาคม 2556 การใช้ไฟฟ้ารายกลุ่มอุตสาหกรรมที่สำคัญมีการใช้ไฟฟ้ารวมอยู่ที่ระดับ 4,410 กิกะวัตต์ชั่วโมง เพิ่มขึ้นจากเดือนเมษายน 2556 ร้อยละ 14.5 คาดว่าเป็นผลเนื่องมาจากอุณหภูมิอากาศที่ร้อนขึ้น การอ่อนตัวลงของค่าเงินบาทและการปรับลดอัตราดอกเบี้ยนโยบายลงร้อยละ 0.25 ส่งผลดีต่อการขยายตัวทางเศรษฐกิจ ทำให้การใช้ไฟฟ้ามีแนวโน้มที่เพิ่มขึ้น โดยมีรายละเอียดการใช้ไฟฟ้าในแต่ละภาคอุตสาหกรรมที่สำคัญดังนี้

**การใช้ไฟฟ้ารายกลุ่มอุตสาหกรรมที่สำคัญ
ปี 2553-2556 (พ.ค.)**

หน่วย: GWh

GWh	2553	2554	2555	2556 (ม.ค.-พ.ค.)	Δ (%) จากช่วงเดียวกัน ของปีก่อน
อาหาร	8,335	8,956	9,721	3,974	-0.4
เหล็กและโลหะ พื้นฐาน	6,742	6,627	6,954	2,833	-4.0
สิ่งทอ	6,568	6,182	6,038	2,482	3.0
อิเล็กทรอนิกส์	6,071	6,719	6,325	2,539	-0.7
พลาสติก	4,145	4,164	4,458	1,899	4.2
ซีเมนต์	3,762	3,785	4,042	1,670	1.0
ยานยนต์	3,810	3,892	4,950	2,214	16.0
เคมีภัณฑ์	2,995	2,191	2,155	882	-2.0
ยางและผลิตภัณฑ์ ยาง	2,657	2,779	3,012	1,263	3.2
การผลิตน้ำแข็ง	2,577	2,420	2,697	1,171	3.3

อุตสาหกรรมอิเล็กทรอนิกส์ ในช่วง 5 เดือนแรกของปี 2556 มีการใช้ไฟฟ้าลดลงร้อยละ 0.7 เมื่อเทียบกับช่วงเดียวกันของปีก่อน และในเดือนพฤษภาคม 2556 มีการใช้ไฟฟ้าลดลงร้อยละ 5.2 เมื่อเทียบกับเดือนเดียวกันของปีก่อน คาดว่าเป็นผลมาจากความต้องการในตลาดโลกลดลง ส่งผลให้ดัชนีผลผลิตอุตสาหกรรมการผลิตชิ้นส่วนอิเล็กทรอนิกส์หดตัวร้อยละ 10.0 เมื่อเทียบกับเดือนเดียวกันของปีก่อน อีกทั้งการผลิตอุตสาหกรรม Hard Disk Drive มีดัชนีการผลิตหดตัวร้อยละ 23.9 เมื่อเทียบกับเดือนเดียวกันของปีก่อน เนื่องจากโรงงานของผู้ผลิตรายใหญ่หยุดการดำเนินการผลิตชั่วคราว

อุตสาหกรรมการผลิตยานยนต์ ในช่วง 5 เดือนแรกของปี 2556 มีการใช้ไฟฟ้าเพิ่มขึ้นร้อยละ 16.0 เมื่อเทียบกับช่วงเดียวกันของปีก่อน เป็นผลเนื่องมาจากนโยบายรถคันแรกที่เริ่มตั้งแต่เดือนกันยายน 2554 ส่งผลให้บริษัทผู้ผลิตเร่งดำเนินการผลิตรถยนต์เพื่อทยอยส่งให้ลูกค้าตามคำสั่งซื้อรถยนต์ที่ยังคงค้างอยู่จากนโยบายรถคันแรก อีกทั้งการส่งออกยานยนต์ อุปกรณ์และส่วนประกอบในเดือนพฤษภาคม 2556 ขยายตัวร้อยละ 3.4

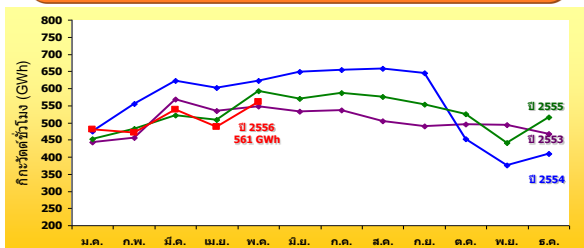
อุตสาหกรรมพลาสติก ในช่วง 5 เดือนแรกของปี 2556 มีการใช้ไฟฟ้าเมื่อเทียบกับช่วงเดียวกันของปีก่อนเพิ่มขึ้นร้อยละ 4.2 ในเดือนพฤษภาคม 2556 มีการใช้ไฟฟ้าเพิ่มขึ้นร้อยละ 2.1 เมื่อเทียบกับเดือนเดียวกันของปีก่อน คาดว่าเนื่องมาจากการส่งออกเม็ดพลาสติกในเดือนพฤษภาคม 2556 ขยายตัวร้อยละ 4.2 เมื่อเทียบกับเดือนเดียวกันของปีก่อน จากการส่งออกไปตลาดหลักอย่างจีนและตลาดอาเซียน

อุตสาหกรรมการผลิตสิ่งทอ ในช่วง 5 เดือนแรกของปี 2556 มีการใช้ไฟฟ้าเมื่อเทียบกับช่วงเดียวกันของปีก่อนเพิ่มขึ้นร้อยละ 3.0 และมีการใช้ไฟฟ้าเพิ่มขึ้นร้อยละ 3.6 เมื่อเทียบกับเดือนเดียวกันของปีก่อน โดยในเดือนพฤษภาคม 2556 การส่งออกสิ่งทอและเครื่องนุ่งห่ม ขยายตัวร้อยละ 8.4 จากการส่งออกผ้าผืนและการส่งออกเส้นใยประดิษฐ์ ขยายตัวร้อยละ 10.6 และ 16.0 ตามลำดับ

อุตสาหกรรมเหล็กและโลหะพื้นฐาน ในช่วง 5 เดือนแรกของปี 2556 มีการใช้ไฟฟ้าเมื่อเทียบกับช่วงเดียวกันของปีก่อนลดลงร้อยละ 4.0 และมีการใช้ไฟฟ้าลดลงร้อยละ 3.9 เมื่อเทียบกับเดือนเดียวกันของปีก่อน

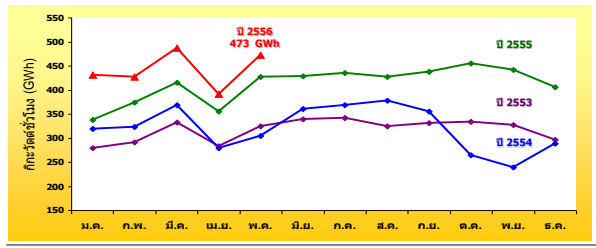
อุตสาหกรรมการผลิตอาหาร ในช่วง 5 เดือนแรกของปี 2556 มีการใช้ไฟฟ้าเมื่อเทียบกับช่วงเดียวกันของปีก่อนลดลงร้อยละ 0.4 และมีการใช้ไฟฟ้าลดลงร้อยละ 6.0 เมื่อเทียบกับเดือนเดียวกันของปีก่อน

การใช้ไฟฟ้าอุตสาหกรรมอิเล็กทรอนิกส์ ปี 2553-2556 (พ.ค.)



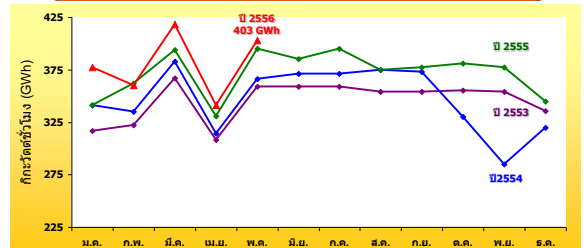
ปี	อัตราการขยายตัว (%)												
	ม.ค.	ก.พ.	มี.ค.	เม.ย.	พ.ค.	มิ.ย.	ก.ค.	ส.ค.	ก.ย.	ต.ค.	พ.ย.	ธ.ค.	ม.ค.-พ.ค.
2553	22.3	21.9	26.2	24.4	22.3	6.7	4.0	-4.2	-7.0	-8.6	-6.7	-5.8	23.52
2554	7.2	21.4	9.2	12.5	13.9	21.8	22.0	30.7	31.5	-8.7	-24.0	-12.3	12.72
2555	-4.8	-12.9	-16.2	-15.4	-4.8	-12.0	-10.3	-12.7	-14.3	16.1	17.6	25.6	-11.04
2556	6.3	-2.5	3.4	-4.2	-5.2								-0.72

การใช้ไฟฟ้าอุตสาหกรรมการผลิตยานยนต์ ปี 2553-2556 (พ.ค.)



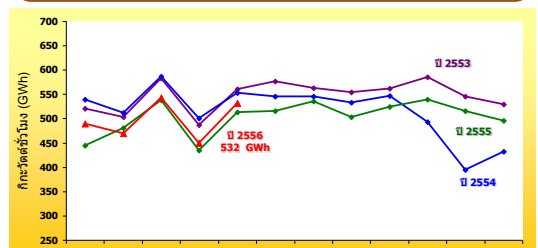
ปี	อัตราการขยายตัว (%)												
	ม.ค.	ก.พ.	มี.ค.	เม.ย.	พ.ค.	มิ.ย.	ก.ค.	ส.ค.	ก.ย.	ต.ค.	พ.ย.	ธ.ค.	ม.ค.-พ.ค.
2553	48.0	57.8	59.2	50.5	48.1	44.1	41.1	29.6	22.3	16.5	19.3	12.9	52.72
2554	14.0	10.9	9.2	0.3	-5.0	7.7	7.9	14.3	15.8	-17.1	-28.0	-2.8	5.71
2555	6.1	15.3	12.6	26.9	38.3	17.5	20.1	15.2	13.8	64.4	87.4	40.8	19.32
2556	27.8	14.6	17.5	10.5	10.8								15.97

การใช้ไฟฟ้าอุตสาหกรรมพลาสติก ปี 2553-2556 (พ.ค.)



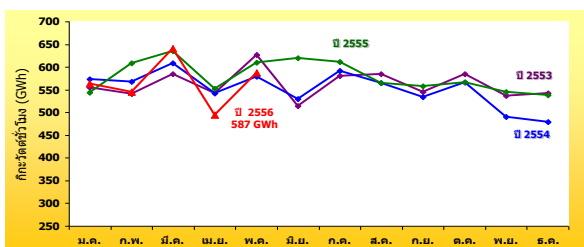
ปี	อัตราการขยายตัว (%)												
	ม.ค.	ก.พ.	มี.ค.	เม.ย.	พ.ค.	มิ.ย.	ก.ค.	ส.ค.	ก.ย.	ต.ค.	พ.ย.	ธ.ค.	ม.ค.-พ.ค.
2553	27.1	19.6	19.5	19.3	16.3	14.3	14.1	11.6	11.0	9.6	10.8	10.8	20.11
2554	7.6	4.1	4.3	1.9	1.7	3.2	3.4	6.0	5.5	-7.0	-19.6	-4.7	3.88
2555	-0.1	8.2	3.1	5.3	8.0	3.8	6.4	0.0	1.1	15.4	32.3	7.6	4.89
2556	10.4	-0.5	6.0	3.1	2.1								4.17

การใช้ไฟฟ้าอุตสาหกรรมการผลิตสิ่งทอ ปี 2553-2556 (พ.ค.)



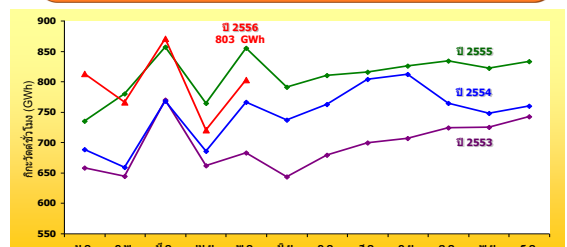
ปี	อัตราการขยายตัว (%)												
	ม.ค.	ก.พ.	มี.ค.	เม.ย.	พ.ค.	มิ.ย.	ก.ค.	ส.ค.	ก.ย.	ต.ค.	พ.ย.	ธ.ค.	ม.ค.-พ.ค.
2553	24.2	12.5	14.2	13.8	10.3	10.4	7.1	5.5	6.4	7.4	4.0	4.0	14.74
2554	3.7	1.8	0.6	2.7	-1.3	-5.4	-3.3	-3.7	-2.6	-15.7	-27.5	-18.3	1.41
2555	-17.7	-6.2	-8.5	-12.9	-7.2	-5.5	-1.8	-5.7	-4.3	9.3	30.5	14.7	-10.45
2556	10.2	-2.2	1.0	3.1	3.6								2.98

การใช้ไฟฟ้าอุตสาหกรรมเหล็กและโลหะพื้นฐาน ปี 2553-2556 (พ.ค.)



ปี	อัตราการขยายตัว (%)												
	ม.ค.	ก.พ.	มี.ค.	เม.ย.	พ.ค.	มิ.ย.	ก.ค.	ส.ค.	ก.ย.	ต.ค.	พ.ย.	ธ.ค.	ม.ค.-พ.ค.
2553	46.7	35.4	35.2	41.4	35.6	10.0	13.7	16.0	5.5	-1.6	2.7	8.2	38.58
2554	3.2	5.0	4.1	-0.3	-7.6	3.0	1.9	-3.3	-2.1	-3.2	-8.9	-11.8	0.68
2555	-5.0	6.9	4.5	1.8	5.5	16.9	3.2	0.0	4.5	-0.1	11.4	12.3	2.78
2556	3.5	-10.1	0.8	-10.3	-3.9								-3.98

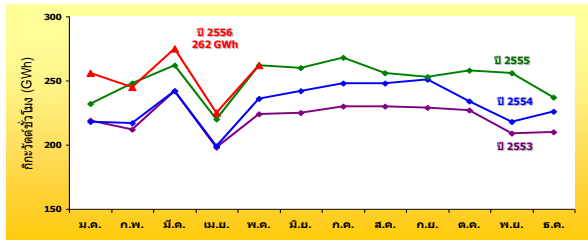
การใช้ไฟฟ้าอุตสาหกรรมการผลิตอาหาร ปี 2553-2556 (พ.ค.)



ปี	อัตราการขยายตัว (%)												
	ม.ค.	ก.พ.	มี.ค.	เม.ย.	พ.ค.	มิ.ย.	ก.ค.	ส.ค.	ก.ย.	ต.ค.	พ.ย.	ธ.ค.	ม.ค.-พ.ค.
2553	13.3	7.3	12.0	5.1	-1.3	-2.9	-0.1	-4.0	1.2	2.8	5.2	7.9	7.08
2554	4.6	2.4	-0.2	3.6	12.0	14.6	12.4	15.0	14.7	5.7	3.3	2.5	4.41
2555	6.9	18.3	11.5	11.4	11.6	7.3	6.1	1.5	1.8	9.0	9.8	9.5	11.86
2556	10.6	-1.7	1.6	-5.8	-6.0								-0.42

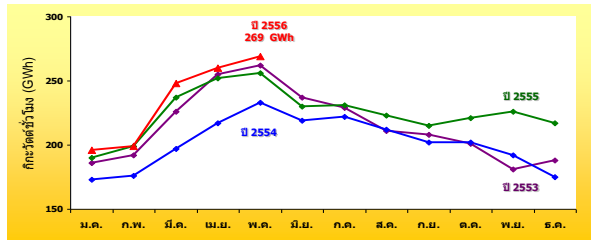
ในช่วง 5 เดือนแรกของปี 2556 การใช้ไฟฟ้าในอุตสาหกรรมการผลิตน้ำแข็ง อุตสาหกรรมซีเมนต์และ อุตสาหกรรมยางและผลิตภัณฑ์ยางมีการใช้ไฟฟ้าเพิ่มขึ้นเมื่อเทียบกับช่วงเดียวกันกับปีก่อนร้อยละ 3.2 1.0 และ 3.2 ตามลำดับ ในขณะที่การใช้ไฟฟ้าในอุตสาหกรรมเคมีภัณฑ์ในช่วง 5 เดือนแรกของปี 2556 มีแนวโน้มลดลง ร้อยละ 2.0 รายละเอียดดังแสดง

การใช้ไฟฟ้าอุตสาหกรรมยางและผลิตภัณฑ์ยาง ปี 2553-2556 (พ.ค.)



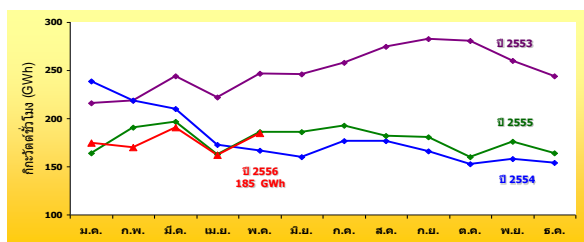
อัตราการขยายตัว (%)													
ปี	ม.ค.	ก.พ.	มี.ค.	เม.ย.	พ.ค.	มิ.ย.	ก.ค.	ส.ค.	ก.ย.	ต.ค.	พ.ย.	ธ.ค.	ม.ค.-พ.ค.
2553	26.6	21.1	25.6	18.0	12.4	6.8	6.2	6.0	6.5	2.5	-3.6	-1.3	20.63
2554	-0.6	2.4	0.2	0.5	5.3	7.3	7.7	7.5	9.6	2.9	4.1	7.6	1.55
2555	6.4	14.0	8.2	10.7	10.9	7.9	7.9	3.4	0.6	10.7	17.5	4.6	10.00
2556	10.4	-1.1	5.1	2.1	-0.1								3.20

การใช้ไฟฟ้าอุตสาหกรรมการผลิตน้ำแข็ง ปี 2553-2556 (พ.ค.)



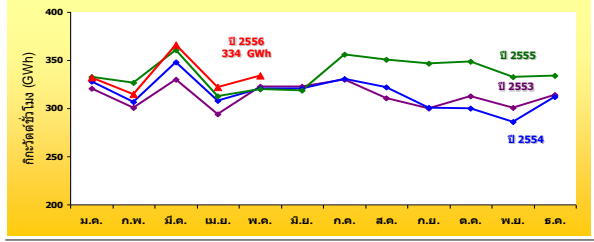
อัตราการขยายตัว (%)													
ปี	ม.ค.	ก.พ.	มี.ค.	เม.ย.	พ.ค.	มิ.ย.	ก.ค.	ส.ค.	ก.ย.	ต.ค.	พ.ย.	ธ.ค.	ม.ค.-พ.ค.
2553	27.4	12.4	6.0	17.7	20.9	15.8	14.1	0.7	5.2	-0.3	-1.3	4.4	16.36
2554	-7.3	-8.6	-12.5	-14.9	-11.1	-7.8	-3.3	0.2	-3.0	0.9	5.8	-6.7	-11.19
2555	9.9	13.4	20.0	16.3	9.8	5.1	4.2	5.5	6.4	9.0	17.7	23.8	13.87
2556	3.0	-0.3	4.5	3.2	5.2								3.28

การใช้ไฟฟ้าอุตสาหกรรมเคมีภัณฑ์ ปี 2553-2556 (พ.ค.)



อัตราการขยายตัว (%)													
ปี	ม.ค.	ก.พ.	มี.ค.	เม.ย.	พ.ค.	มิ.ย.	ก.ค.	ส.ค.	ก.ย.	ต.ค.	พ.ย.	ธ.ค.	ม.ค.-พ.ค.
2553	18.6	31.0	7.8	4.5	2.1	0.5	5.3	14.3	22.5	5.9	6.4	4.1	11.43
2554	10.6	-0.0	-14.5	-21.7	-30.0	-28.2	-31.5	-35.7	-38.4	-42.6	-39.2	-36.9	-11.75
2555	-31.4	-12.7	-6.1	-6.2	7.7	5.3	8.7	3.1	3.7	11.0	7.5	6.7	-11.16
2556	6.7	-11.1	-3.3	-0.3	-0.7								-2.04

การใช้ไฟฟ้าอุตสาหกรรมซีเมนต์ ปี 2553-2556 (พ.ค.)

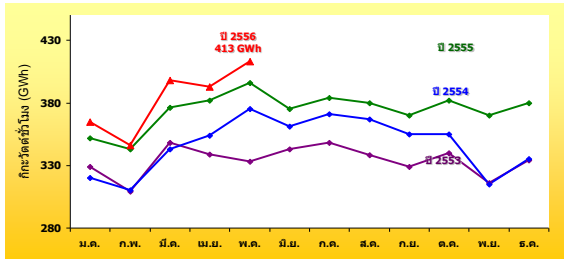


อัตราการขยายตัว (%)													
ปี	ม.ค.	ก.พ.	มี.ค.	เม.ย.	พ.ค.	มิ.ย.	ก.ค.	ส.ค.	ก.ย.	ต.ค.	พ.ย.	ธ.ค.	ม.ค.-พ.ค.
2553	6.0	-1.7	-5.9	-1.9	-7.1	1.0	3.7	-1.0	-1.6	7.3	1.3	1.1	-2.38
2554	2.1	2.2	5.4	4.6	-0.7	-0.7	0.1	3.8	0.4	-4.1	-5.0	-0.6	2.69
2555	1.5	6.5	3.6	1.6	-0.2	-0.6	7.7	8.8	15.1	16.3	16.2	7.1	2.61
2556	-0.1	-3.8	1.4	3.1	4.4								0.97

การใช้ไฟฟ้าภาคธุรกิจ ในช่วง 5 เดือนแรกของปี 2556 การใช้ไฟฟ้าในภาคธุรกิจสำคัญเพิ่มขึ้น ร้อยละ 6.8 เมื่อเทียบกับช่วงเดียวกันของปีก่อน เนื่องจากภาวะเศรษฐกิจที่ขยายตัวประกอบกับมาตรการต่างๆ ของรัฐบาล เช่น มาตรการ ลดค่าครองชีพ การปรับขึ้นอัตราค่าจ้างขั้นต่ำ และปรับขึ้นเงินเดือนข้าราชการ เป็นต้น ในเดือนพฤษภาคม 2556 การใช้ไฟฟ้าในภาคธุรกิจสำคัญเพิ่มขึ้นจากเดือนเมษายน 2556 ร้อยละ 6.3 คาดว่า สาเหตุหนึ่งเป็นผลมาจากอุณหภูมิอากาศที่สูงขึ้นในเดือนพฤษภาคม 2556 โดยห้างสรรพสินค้ามีการใช้ไฟฟ้า ในช่วง 5 เดือนแรกของปี 2556 เพิ่มขึ้นร้อยละ 3.5 และเพิ่มขึ้นร้อยละ 4.3 จากเดือนเดียวกันของปีก่อนธุรกิจ กลุ่มโรงแรม มีการใช้ไฟฟ้าเพิ่มขึ้นร้อยละ 8.3 ในช่วง 5เดือนแรกของปี 2556 และเพิ่มขึ้นจากเดือนเมษายน 2556 ร้อยละ 8.8 คาดว่าเนื่องจากจำนวนนักท่องเที่ยวต่างประเทศที่เพิ่มสูงขึ้น โดยในเดือนพฤษภาคม 2556 มีการขยายตัวของนักท่องเที่ยวเพิ่มขึ้นจากเดือนเมษายน 2556 ร้อยละ 11.0 โดยส่วนใหญ่เป็นนักท่องเที่ยวชาวจีน รัสเซีย และญี่ปุ่น ร้านขายปลีก มีการใช้ไฟฟ้าเพิ่มขึ้นร้อยละ 8.4 ในช่วง 5 เดือนแรกของปี 2556 และเพิ่มขึ้นจาก เดือนเดียวกันของปีก่อนร้อยละ 8.7 อสังหาริมทรัพย์ และธุรกิจก่อสร้าง ในช่วง 5 เดือนแรกของปี 2556 มีการ ใช้ไฟฟ้าเพิ่มขึ้นร้อยละ 6.5 และ 6.0 ตามลำดับ และเพิ่มขึ้นจากเดือนเดียวกันของปีก่อนร้อยละ 2.4 และ 7.7 ตามลำดับ คาดว่าการใช้ไฟฟ้าที่เพิ่มขึ้นในกลุ่มอสังหาริมทรัพย์และธุรกิจก่อสร้างเกิดจากการก่อสร้างที่ยังคง

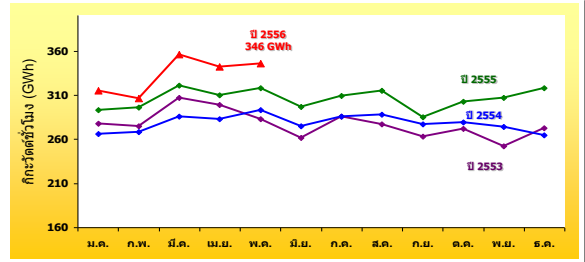
ขยายตัวได้ดีแม้มีอัตราที่แผ่วลงจากเดือนก่อนหน้า โดยยอดจำหน่ายปูนซีเมนต์ในเดือนพฤษภาคม 2556 ขยายตัวร้อยละ 16.8 ชะลอลงจากเดือนก่อนหน้าที่ขยายตัวร้อยละ 17.7 เช่นเดียวกับภาษีจากการทำธุรกรรมอสังหาริมทรัพย์ ขยายตัวร้อยละ 14.0 จากเดือนก่อนหน้าที่ขยายตัวร้อยละ 40.6 เนื่องจากความต้องการอสังหาริมทรัพย์ในเขตกรุงเทพฯ และปริมณฑลชะลอลง สะท้อนจากจำนวนที่อยู่อาศัยที่ได้รับอนุมัติสินเชื่อใหม่จากธนาคารพาณิชย์ชะลอลง ด้านธุรกิจอพาร์ทเมนต์และเกสต์เฮาส์ มีการใช้ไฟฟ้าในเดือนพฤษภาคม 2556 เพิ่มขึ้นร้อยละ 12.0 เมื่อเทียบกับเดือนเดียวกันของปีก่อน และเพิ่มขึ้นร้อยละ 9.2 ในช่วง 5 เดือนแรกปี 2556

การใช้ไฟฟ้าห้างสรรพสินค้า ปี 2553-2556 (พ.ค.)



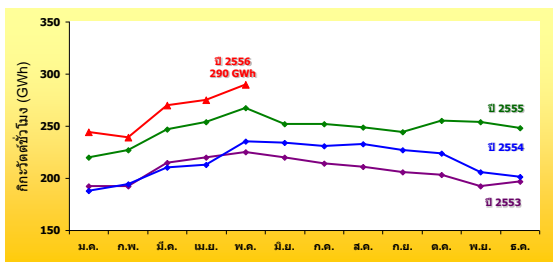
ปี	อัตราการขยายตัว (%)												
	ม.ค.	ก.พ.	มี.ค.	เม.ย.	พ.ค.	มิ.ย.	ก.ค.	ส.ค.	ก.ย.	ต.ค.	พ.ย.	ธ.ค.	ม.ค.-พ.ค.
2553	11.9	7.7	3.4	3.6	-1.7	5.2	4.9	0.1	0.9	0.8	-0.4	1.6	4.71
2554	-2.7	0.2	-1.5	4.3	12.7	5.1	6.3	8.6	8.0	4.4	-0.4	0.5	2.63
2555	10.1	10.8	9.9	7.9	5.6	4.0	3.5	3.7	4.1	7.5	17.8	13.4	8.71
2556	3.5	0.9	5.7	3.0	4.3								3.51

การใช้ไฟฟ้าธุรกิจกลุ่มโรงแรม ปี 2553-2556 (พ.ค.)



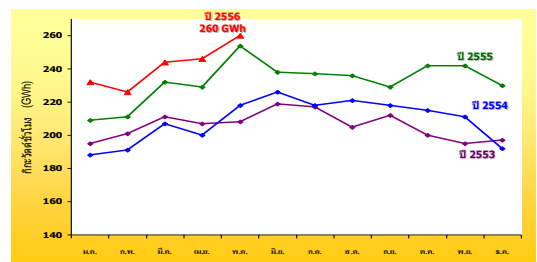
ปี	อัตราการขยายตัว (%)												
	ม.ค.	ก.พ.	มี.ค.	เม.ย.	พ.ค.	มิ.ย.	ก.ค.	ส.ค.	ก.ย.	ต.ค.	พ.ย.	ธ.ค.	ม.ค.-พ.ค.
2553	24.1	16.1	11.3	13.2	9.5	4.5	10.1	3.0	4.6	2.7	0.6	2.7	14.49
2554	-4.3	-2.3	-6.9	-5.4	3.4	4.9	0.3	3.7	5.3	2.7	8.7	-2.9	-3.20
2555	10.2	10.3	12.2	9.8	8.6	8.0	7.8	9.4	2.8	8.6	11.8	20.1	10.21
2556	7.4	3.3	11.2	10.2	8.8								8.25

การใช้ไฟฟ้าร้านค้าปลีก ปี 2553-2556(พ.ค.)



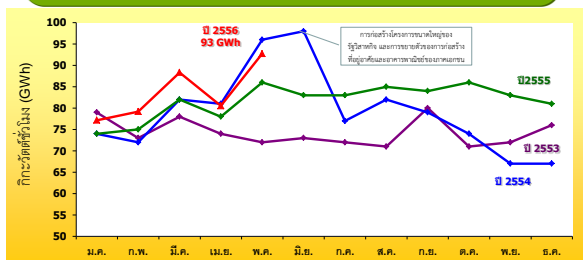
ปี	อัตราการขยายตัว (%)												
	ม.ค.	ก.พ.	มี.ค.	เม.ย.	พ.ค.	มิ.ย.	ก.ค.	ส.ค.	ก.ย.	ต.ค.	พ.ย.	ธ.ค.	ม.ค.-พ.ค.
2553	17.9	7.1	4.1	10.6	11.8	11.2	9.0	3.5	4.0	3.1	2.9	4.4	10.02
2554	-1.8	1.1	-2.3	-3.5	4.6	6.2	7.8	10.6	10.3	10.5	7.2	2.1	-0.37
2555	16.9	16.9	17.7	19.6	13.6	8.1	9.1	6.9	7.1	13.8	23.5	23.2	16.88
2556	10.9	5.6	9.2	7.9	8.7								8.44

การใช้ไฟฟ้าอสังหาริมทรัพย์ ปี 2553-2556 (พ.ค.)



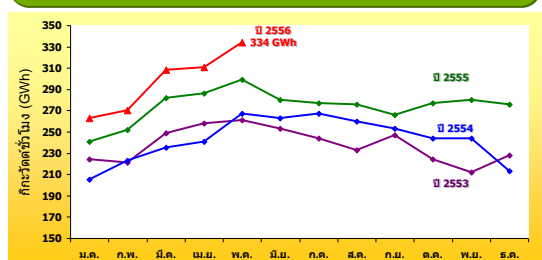
ปี	อัตราการขยายตัว (%)												
	ม.ค.	ก.พ.	มี.ค.	เม.ย.	พ.ค.	มิ.ย.	ก.ค.	ส.ค.	ก.ย.	ต.ค.	พ.ย.	ธ.ค.	ม.ค.-พ.ค.
2553	21.2	14.4	6.1	10.9	8.0	10.9	12.1	3.7	7.2	2.9	4.9	5.8	11.71
2554	-3.4	-4.8	-1.8	-3.4	5.2	3.1	0.2	7.9	3.2	7.6	8.2	-2.3	-1.62
2555	11.3	10.4	11.7	14.4	16.5	5.2	8.9	7.1	4.7	12.2	14.8	19.3	12.94
2556	10.8	7.0	5.3	7.7	2.4								6.47

การใช้ไฟฟ้าการก่อสร้าง ปี 2553-2556 (พ.ค.)



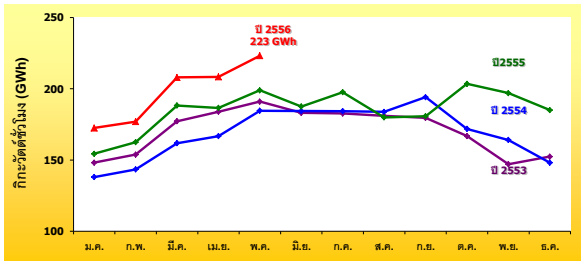
ปี	อัตราการขยายตัว (%)												
	ม.ค.	ก.พ.	มี.ค.	เม.ย.	พ.ค.	มิ.ย.	ก.ค.	ส.ค.	ก.ย.	ต.ค.	พ.ย.	ธ.ค.	ม.ค.-พ.ค.
2553	-2.3	-12.1	-12.2	-0.4	-2.1	-3.3	-2.1	-10.4	10.7	0.6	2.7	12.9	-7.06
2554	-6.1	-0.4	4.3	10.7	32.7	35.1	7.3	14.7	-0.3	4.0	-6.9	-11.9	2.04
2555	-0.3	3.5	0.0	-3.9	-10.1	-15.4	7.7	4.3	6.3	16.0	23.3	21.3	-0.29
2556	5.0	5.6	8.3	2.9	7.7								5.97

การใช้ไฟฟ้าอพาร์ทเมนต์และเกสต์เฮาส์ ปี 2553-2556 (พ.ค.)



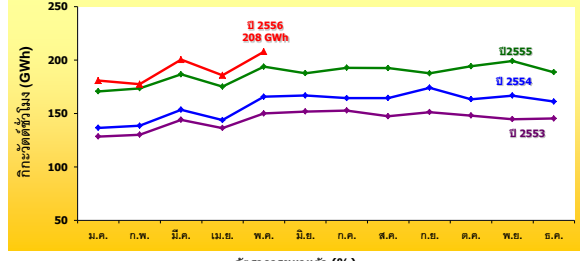
ปี	อัตราการขยายตัว (%)												
	ม.ค.	ก.พ.	มี.ค.	เม.ย.	พ.ค.	มิ.ย.	ก.ค.	ส.ค.	ก.ย.	ต.ค.	พ.ย.	ธ.ค.	ม.ค.-พ.ค.
2553	34.5	13.2	10.1	15.6	17.1	14.8	10.1	1.0	11.9	3.2	2.9	12.0	17.32
2554	-8.4	1.0	-5.6	-6.8	2.4	3.8	9.3	11.9	2.2	8.8	14.8	-6.2	-3.45
2555	17.3	13.1	20.0	18.9	11.8	6.7	4.0	5.8	5.0	13.4	15.0	29.4	16.10
2556	9.1	6.8	9.1	8.6	12.0								9.22

การใช้ไฟฟ้าโรงพยาบาลและสถานบริการทางการแพทย์ ปี 2553-2556 (พ.ค.)



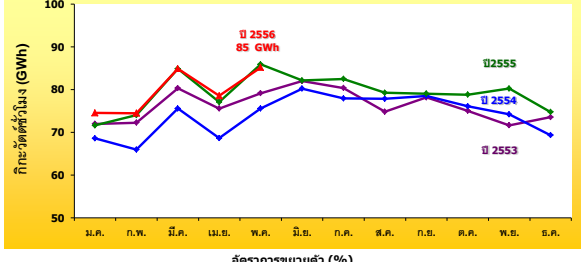
ปี	อัตราการขยายตัว (%)												
	ม.ค.	ก.พ.	มี.ค.	เม.ย.	พ.ค.	มิ.ย.	ก.ค.	ส.ค.	ก.ย.	ต.ค.	พ.ย.	ธ.ค.	ม.ค.-พ.ค.
2553	24.9	14.3	8.9	14.3	15.0	11.1	9.7	6.3	9.6	1.5	-0.7	8.2	14.95
2554	-6.8	-6.7	-8.7	-9.3	-3.4	0.7	0.9	1.6	8.1	3.0	11.5	-2.8	-8.01
2555	11.8	13.3	16.4	11.9	7.8	1.7	7.2	-2.1	-6.9	18.4	20.1	25.0	13.39
2556	11.7	8.9	10.5	11.7	12.2								10.73

การใช้ไฟฟ้าขนส่ง ปี 2553-2556 (พ.ค.)



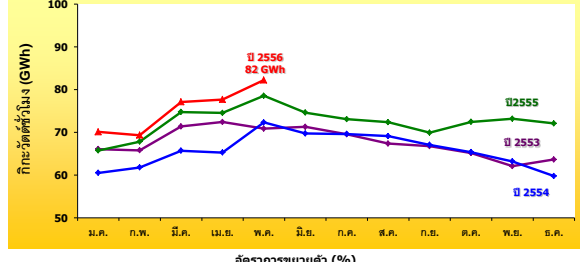
ปี	อัตราการขยายตัว (%)												
	ม.ค.	ก.พ.	มี.ค.	เม.ย.	พ.ค.	มิ.ย.	ก.ค.	ส.ค.	ก.ย.	ต.ค.	พ.ย.	ธ.ค.	ม.ค.-พ.ค.
2553	22.5	13.1	10.7	14.7	17.6	10.5	20.1	8.9	12.1	11.8	14.7	14.3	14.96
2554	6.3	6.5	6.5	5.5	10.4	9.9	7.6	11.6	15.1	10.3	15.3	10.9	6.21
2555	25.0	25.3	21.6	21.8	17.0	12.5	17.3	17.0	7.7	18.9	19.4	17.0	23.34
2556	5.9	2.2	7.4	6.0	7.3								5.43

การใช้ไฟฟ้าสถานบริการเงิน ปี 2553-2556 (พ.ค.)



ปี	อัตราการขยายตัว (%)												
	ม.ค.	ก.พ.	มี.ค.	เม.ย.	พ.ค.	มิ.ย.	ก.ค.	ส.ค.	ก.ย.	ต.ค.	พ.ย.	ธ.ค.	ม.ค.-พ.ค.
2553	16.4	6.2	-0.9	4.8	4.2	4.5	7.7	-4.6	2.5	-1.7	1.5	4.7	6.04
2554	-4.7	-8.7	-5.9	-9.2	-4.5	-2.1	-3.0	4.1	0.4	1.4	3.6	-5.7	-7.11
2555	4.4	12.2	12.3	12.3	13.7	2.4	5.8	1.8	0.7	3.6	8.1	7.8	10.36
2556	4.1	0.6	0.0	1.9	-0.8								1.57

การใช้ไฟฟ้าภัตตาคารและไนต์คลับ ปี 2553-2556 (พ.ค.)



ปี	อัตราการขยายตัว (%)												
	ม.ค.	ก.พ.	มี.ค.	เม.ย.	พ.ค.	มิ.ย.	ก.ค.	ส.ค.	ก.ย.	ต.ค.	พ.ย.	ธ.ค.	ม.ค.-พ.ค.
2553	20.7	7.7	1.0	6.6	5.1	7.5	6.0	-1.7	0.5	-1.2	-0.5	-2.0	8.34
2554	-8.4	-6.1	-8.0	-9.9	2.1	-2.2	0.1	2.6	0.5	0.3	1.8	-6.1	-8.13
2555	8.7	9.8	13.8	14.2	8.6	7.0	5.0	4.7	4.2	10.8	15.8	20.6	11.71
2556	6.6	2.2	3.1	4.2	4.7								4.01