

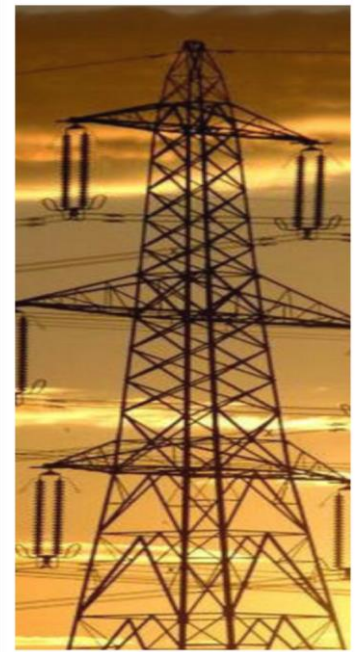


สำนักงานนโยบาย
และแผนพลังงาน
กระทรวงพลังงาน



รายงานภาพรวมพลังงาน

ในช่วง 11 เดือนแรกของปี 2558



จัดทำโดย
ศูนย์พยากรณ์และสารสนเทศพลังงาน

รายงานภาพรวมพลังงานในช่วง 11 เดือนแรกของปี 2558

“ในช่วง 11 เดือนแรกของปี 2558 การใช้พลังงานขั้นสุดท้ายเพิ่มขึ้น 3.8% จากเศรษฐกิจไทยที่เริ่มปรับตัวดีขึ้น ประกอบกับราคาพลังงานที่อยู่ในช่วงขาลง ทั้งราคาน้ำมัน ก๊าซธรรมชาติ LPG และถ่านหิน จากอุปทานส่วนเกินในตลาดโลก ในช่วงที่เศรษฐกิจโลกยังชะลอตัวโดยเฉพาะอย่างยิ่งประเทศจีน ส่งผลให้ความต้องการใช้พลังงานของโลกชะลอลง การใช้น้ำมันในการขนส่งของไทยเพิ่มขึ้นขณะที่การใช้ LPG และ NGV ลดลง เป็นการทดแทนกันของเชื้อเพลิงในกลุ่มนี้จากราคาน้ำมันที่ถูกลง ทั้งนี้ การใช้น้ำมันที่เพิ่มขึ้นส่งผลให้ภาพรวมการปล่อย CO₂ ในสาขาขนส่งเพิ่มขึ้นถึง 5.8%”

- **การผลิตพลังงานเชิงพาณิชย์ขั้นต้น** อยู่ที่ 1,025 เทียบเท่าพันบาร์เรลน้ำมันดิบต่อวัน ลดลง 4.6% โดยการผลิตลิกไนต์ลดลงจากความต้องการใช้ทั้งในโรงไฟฟ้าแม่เมาะและภาคอุตสาหกรรม ส่วนการผลิตไฟฟ้าพลังน้ำลดลงเช่นกันจากปริมาณน้ำในเขื่อนที่มีน้อยและปริมาณฝนที่น้อยกว่าช่วงเดียวกันของปีก่อน

- **การนำเข้า (สุทธิ) พลังงานขั้นต้น** อยู่ที่ 1,261 เทียบเท่าพันบาร์เรลน้ำมันดิบต่อวัน เพิ่มขึ้น 6.0% โดยการนำเข้า (สุทธิ) พลังงานเกือบทุกประเภทเพิ่มขึ้น โดยเฉพาะอย่างยิ่งไฟฟ้านำเข้าเพิ่มขึ้นจากโรงไฟฟ้าหงสาของ สปป.ลาว ซึ่งเริ่มส่งไฟฟ้าเข้าระบบของไทยตั้งแต่เดือนกุมภาพันธ์ 2558 ส่วนการนำเข้าก๊าซธรรมชาติเพิ่มขึ้นจากแหล่งซอติกา ประเทศเมียนมา เริ่มขายก๊าซธรรมชาติให้ประเทศไทยตั้งแต่วันที่ 1 ตุลาคม 2557 ประกอบกับมีการนำเข้า LNG เพิ่มขึ้น

- **การใช้พลังงานขั้นสุดท้าย** อยู่ที่ 1,413 เทียบเท่าพันบาร์เรลน้ำมันดิบต่อวัน เพิ่มขึ้น 3.8% ตามการขยายตัวของเศรษฐกิจไทย ซึ่งส่วนหนึ่งเป็นผลมาจากนโยบายกระตุ้นเศรษฐกิจของรัฐบาลที่สนับสนุนการบริโภคและการลงทุนภายในประเทศ โดย 54% ของการใช้พลังงานขั้นสุดท้ายเป็นการใช้น้ำมันสำเร็จรูป ทั้งนี้ การใช้พลังงานขั้นสุดท้ายเพิ่มขึ้นเกือบทุกประเภท โดยเฉพาะอย่างยิ่งการใช้ถ่านหินนำเข้าที่เพิ่มขึ้น ซึ่งส่วนหนึ่งเป็นการใช้เพื่อทดแทนลิกไนต์ของภาคอุตสาหกรรม ขณะที่การใช้ น้ำมันสำเร็จรูปเพิ่มขึ้นเนื่องจากราคาที่ลดลง

- **มูลค่าการนำเข้าพลังงาน** อยู่ที่ 851,841 ล้านบาท ลดลง 35.5% มีปัจจัยหลักคือราคาน้ำมันดิบที่อยู่ในระดับต่ำ โดยราคานำเข้าน้ำมันดิบของไทยเฉลี่ยอยู่ที่ 55.5 US\$/BBL ทั้งนี้ มูลค่าการนำเข้าน้ำมันดิบมีสัดส่วนมากที่สุดคิดเป็น 65% ของมูลค่าการนำเข้าทั้งหมด โดยมูลค่าการนำเข้าพลังงานลดลงเกือบทุกชนิดจากราคาที่ลดลง ยกเว้นมูลค่าการนำเข้าไฟฟ้าและ LNG เพิ่มขึ้นจากปริมาณการนำเข้าที่เพิ่มขึ้นดังกล่าวข้างต้น

- **มูลค่าการส่งออกพลังงาน** อยู่ที่ 206,125 ล้านบาท ลดลง 30.0% เนื่องจากประเทศไทยไม่มีการส่งออกน้ำมันดิบตั้งแต่เดือนกันยายน 2557 ตามนโยบายของรัฐบาล ประกอบกับน้ำมันสำเร็จรูปที่ส่งออกจากส่วนที่เหลือใช้ภายในประเทศมีราคาต่ำลงเมื่อเทียบกับช่วงเดียวกันของปีก่อน

- **น้ำมันดิบ** การจัดหาน้ำมันดิบอยู่ที่ 1,027 พันบาร์เรลต่อวัน โดย 85% เป็นการนำเข้าซึ่งเพิ่มขึ้น 8.1% เป็นการนำเข้าส่วนใหญ่จากกลุ่มประเทศตะวันออกกลาง ส่วนที่เหลือเป็นการผลิตภายในประเทศเพิ่มขึ้น 9.3% ทั้งนี้ จากสถานการณ์ราคาน้ำมันในตลาดโลกที่อยู่ในระดับต่ำส่งผลให้แหล่งผลิตน้ำมันในประเทศบางส่วนที่มีขนาดเล็กลดกำลังการผลิตลง ส่วนกำลังการผลิตทั้งประเทศอยู่ที่ 1,252 พันบาร์เรลต่อวัน โดยการใช้ น้ำมันดิบเพื่อการกลั่นคิดเป็นสัดส่วน 90% ของกำลังการผลิตทั้งประเทศ

● **ราคาน้ำมัน**

- **ราคาน้ำมันดิบดูไบ** ในเดือนพฤศจิกายน 2558 เฉลี่ยอยู่ที่ 39.7 US\$/BBL ทั้งนี้ ราคาน้ำมันดิบมีความผันผวนจากภาวะอุปทานน้ำมันดิบสั้นตลาดเนื่องจากกลุ่มโอเปกยังไม่มีมติที่จะชะลอกำลังการผลิตลง ประกอบกับตัวเลขปริมาณน้ำมันดิบคงคลังของสหรัฐอเมริกาที่ยังคงปรับตัวเพิ่มขึ้น

- **ราคาขายปลีกน้ำมันสำเร็จรูปในภูมิภาคอาเซียน** ในเดือนพฤศจิกายน 2558 ราคาขายปลีกน้ำมันเบนซินปรับลดลงเกือบทุกประเทศ ยกเว้นประเทศฟิลิปปินส์ที่ปรับราคาเพิ่มขึ้นเล็กน้อย ส่วนราคาขายปลีกน้ำมันดีเซลปรับลดลงเกือบทุกประเทศ ยกเว้นประเทศมาเลเซียและเมียนมาที่มีราคาคงที่

● **น้ำมันสำเร็จรูป** การใช้น้ำมันสำเร็จรูปอยู่ที่ 131 ล้านลิตรต่อวัน เพิ่มขึ้น 4.1% โดยมีปัจจัยหลักมาจากราคาขายปลีกที่ลดลง

- **การใช้น้ำมันดีเซล** อยู่ที่ 59.6 ล้านลิตรต่อวัน คิดเป็นสัดส่วน 46% ของการใช้น้ำมันสำเร็จรูปทั้งหมด การใช้เพิ่มขึ้น 3.8% จากราคาที่ลดลงอย่างต่อเนื่อง โดยราคาขายปลีกเฉลี่ยในเดือนพฤศจิกายน 2558 อยู่ที่ 23 บาท/ลิตร

- **การใช้น้ำมันเบนซินและแก๊สโซฮอล์** อยู่ที่ 26.4 ล้านลิตรต่อวัน คิดเป็นสัดส่วน 20% ของการใช้น้ำมันสำเร็จรูปทั้งหมด การใช้เพิ่มขึ้นถึง 13.4% ปัจจัยหลักมาจากราคาน้ำมันที่อยู่ในระดับต่ำจูงใจให้มีการใช้มากขึ้น ประกอบกับผู้ใช้รถยนต์ LPG และ NGV หันกลับมาใช้น้ำมันมากขึ้นเนื่องจากราคาถูกและมีความสะดวกด้านสถานีบริการที่ทั่วถึงมากกว่า

- **การใช้น้ำมันเครื่องบิน** อยู่ที่ 16.4 ล้านลิตรต่อวัน เพิ่มขึ้น 9.5% จากการท่องเที่ยวที่ขยายตัวได้ดี โดย ณ สิ้นเดือนพฤศจิกายน 2558 มีนักท่องเที่ยวต่างชาติน่าเข้ามาประเทศไทยสะสม 26.8 ล้านคน เพิ่มขึ้นประมาณ 5 ล้านคน จากช่วงเดียวกันของปีก่อน

- **การใช้ LPG** อยู่ที่ 6,140 พันตัน ลดลง 10.6% การใช้ LPG แยกเป็นรายสาขา ดังนี้

- **ใช้เป็นวัตถุดิบในอุตสาหกรรมปิโตรเคมี** มีสัดส่วนการใช้มากที่สุดอยู่ที่ 32% การใช้ลดลง 20.0% จากการชะลอตัวของอุตสาหกรรมต่อเนื่องและภาคการส่งออกที่ยังหดตัว

- **ใช้ในครัวเรือน** มีสัดส่วน 31% ลดลง 4.5% ส่วนหนึ่งเป็นผลจากการปรับราคาขายปลีก LPG เพื่อให้สะท้อนต้นทุนที่แท้จริง ส่งผลให้ราคาภาคครัวเรือนสูงกว่าช่วงเดียวกันของปีก่อน จึงไม่จูงใจให้มีการลักลอบนำไปใช้ผิดประเภท

- **ใช้ในรถยนต์** ลดลง 11.8% เนื่องจากราคาน้ำมันที่ลดต่ำลงส่งผลให้ผู้ใช้บางส่วนกลับไปใช้น้ำมันแทน LPG

- **ใช้เป็นเชื้อเพลิงในอุตสาหกรรม** เพิ่มขึ้น 3.4% จากราคาที่ปรับลดลงจากช่วงเดียวกันของปีก่อนเพื่อให้ราคาเท่ากับภาคครัวเรือนและภาคขนส่ง

- **ใช้เองภายในโรงกลั่น** เพิ่มขึ้นถึง 49.0% จากความต้องการใช้ในสาขาอื่นที่ลดลงส่งผลให้โรงกลั่นนำไปใช้เองมากขึ้น

● **ก๊าซธรรมชาติ**

- **การจัดการก๊าซธรรมชาติ** อยู่ที่ 5,135 ล้านลูกบาศก์ฟุตต่อวัน เพิ่มขึ้น 0.4% โดย 75% เป็นการผลิตจากแหล่งภายในประเทศซึ่งลดลง 5.5% และส่วนที่เหลือ 25% เป็นการนำเข้าจากประเทศเมียนมา และนำเข้าในรูปแบบ LNG จากประเทศกาตาร์ มาเลเซีย ไนจีเรีย และออสเตรเลีย ซึ่งเพิ่มขึ้น 23.8% จากการที่เริ่มนำเข้าจากแหล่งซอติกาตั้งแต่วันที่ 1 ตุลาคม 2557 และการนำเข้า LNG ที่เพิ่มขึ้น

- **ราคา LNG ในตลาดโลก** ปรับตัวลดลงจากอุปทานส่วนเกินในตลาดโลก ส่วนหนึ่งเป็นผลจากสภาพอากาศในเอเชียตะวันออกเฉียงใต้ที่หนาวจัด เช่นทุกปี ส่งผลให้ประเทศญี่ปุ่นไม่มีความต้องการซื้อแบบ spot ประกอบกับราคาน้ำมันที่อยู่ในระดับต่ำจึงเกิดการใช้เพื่อทดแทน LNG ในบางประเทศ

- **การใช้ก๊าซธรรมชาติ** อยู่ที่ 4,780 ล้านลูกบาศก์ฟุตต่อวัน เพิ่มขึ้น 2.2% โดยส่วนใหญ่ใช้เป็นเชื้อเพลิงในการผลิตไฟฟ้าคิดเป็นสัดส่วน 60% ซึ่งเพิ่มขึ้น 4.6% ขณะที่การใช้ในสาขาอื่นๆ ลดลง โดยเฉพาะอย่างยิ่งการใช้ NGV ลดลง 3.8% จากราคาที่ปรับเพิ่มขึ้นจากช่วงเดียวกันของปีก่อน โดยที่ราคาน้ำมันปรับลดลง จูงใจให้ผู้ใช้ NGV บางส่วนกลับไปใช้น้ำมันเนื่องจากมีสถานีบริการที่ทั่วถึงมากกว่า ทั้งนี้ ณ สิ้นเดือนพฤศจิกายน 2558 มีสถานีบริการ NGV ทั้งหมด จำนวน 500 สถานี

- **ลิกไนต์/ถ่านหิน**

- **การจัดการลิกไนต์/ถ่านหิน** อยู่ที่ 34.1 ล้านตัน ลดลง 4.3% โดยการผลิตลิกไนต์ลดลง 16.1% จากความต้องการใช้ที่ลดลง ขณะที่การนำเข้าถ่านหินเพิ่มขึ้น 5.8% จากการใช้ที่เพิ่มขึ้นของภาคอุตสาหกรรม

- **การใช้ลิกไนต์** อยู่ที่ 13.8 ล้านตัน ลดลง 18.3% ส่วนหนึ่งเป็นผลจากโรงไฟฟ้าแม่เมาะผลิตไฟฟ้าเข้าระบบลดลงเนื่องจากมีข้อจำกัดของสายส่ง ประกอบกับโรงไฟฟ้าหงสา หน่วยที่ 1 ขนาด 491 MW เริ่มผลิตไฟฟ้าส่งเข้าระบบตั้งแต่เดือนกุมภาพันธ์ 2558 และการใช้ในภาคอุตสาหกรรมที่ลดลง

- **การใช้ถ่านหินนำเข้า** อยู่ที่ 19.9 ล้านตัน เพิ่มขึ้น 4.3% โดยส่วนใหญ่ใช้เป็นเชื้อเพลิงในภาคอุตสาหกรรมเพิ่มขึ้น 11.1% คาดว่าเป็นการใช้เพื่อทดแทนลิกไนต์ ทั้งนี้ ราคาถ่านหินนำเข้าลดลงเมื่อเทียบกับช่วงเดียวกันของปีก่อนจากการที่ประเทศจีนและอินเดียนำเข้าลดลง เนื่องจากมีการผลิตเองในประเทศมากขึ้น ส่งผลให้ปริมาณถ่านหินที่มีในตลาดโลกอยู่ในระดับสูง

- **ไฟฟ้า**

- **กำลังผลิตในระบบไฟฟ้า** ณ สิ้นเดือนพฤศจิกายน 2558 อยู่ที่ 37,974 MW (ไม่รวมการผลิตไฟฟ้าจากโรงไฟฟ้า VSPP) โดยสัดส่วนกำลังการผลิตไฟฟ้าปัจจุบัน EGAT มีกำลังการผลิตสูงสุดคิดเป็น 41% รองลงมาคือ IPP 37% SPP 13% และนำเข้า/แลกเปลี่ยนจากต่างประเทศ 9%

- **การผลิตไฟฟ้า** อยู่ที่ 176,702 GWh (รวมการผลิตไฟฟ้าจากโรงไฟฟ้า VSPP) เพิ่มขึ้น 3.0% โดยเชื้อเพลิงที่ใช้ในการผลิตไฟฟ้าสูงสุด ได้แก่ ก๊าซธรรมชาติ คิดเป็นสัดส่วน 67% ของการผลิตไฟฟ้าทั้งหมด ทั้งนี้ การผลิตไฟฟ้าจากพลังงานหมุนเวียนซึ่งคิดเป็นสัดส่วน 5% มีการผลิตเพิ่มขึ้น 11.8% เป็นไปตามนโยบายของกระทรวงพลังงานในการกระจายแหล่งเชื้อเพลิงสำหรับผลิตไฟฟ้า

- **ความต้องการพลังไฟฟ้าสูงสุดสุทธิในระบบ (Net Peak Generation Requirement)** เกิดขึ้นเมื่อวันที่ 11 มิถุนายน 2558 เวลา 14.02 น. ที่ระดับ 27,346 MW เพิ่มขึ้น 1.5% เนื่องจากอากาศที่ร้อนเป็นเวลานาน ส่งผลให้เกิด peak ในเดือนมิถุนายน แตกต่างจากในอดีตที่ส่วนใหญ่จะเกิด peak ในเดือนเมษายนหรือพฤษภาคม

- **การใช้ไฟฟ้า** อยู่ที่ 160,542 GWh เพิ่มขึ้น 3.3% จากสภาพอากาศที่ร้อนจัดเป็นช่วงเวลานาน โดยเฉพาะในช่วงครึ่งแรกของปี ประกอบกับการขยายตัวของภาคธุรกิจโดยเฉพาะธุรกิจที่เกี่ยวข้องกับการท่องเที่ยวและการก่อสร้าง ขณะที่การใช้ไฟฟ้าในภาคอุตสาหกรรมเพิ่มขึ้นไม่มากนักตามการหดตัวของการส่งออกซึ่งเป็นผลกระทบจากเศรษฐกิจโลกที่ยังชะลอตัว ทั้งนี้ การใช้ไฟฟ้าเพิ่มขึ้นเกือบทุกสาขา เศรษฐกิจยกเว้นการใช้ในภาคเกษตรกรรมที่ลดลงเนื่องจากปัญหาภัยแล้งซึ่งส่งผลให้ปริมาณน้ำไม่เพียงพอสำหรับการเกษตรในบางพื้นที่ ส่วนในช่วงฤดูฝนเกษตรกรไม่จำเป็นต้องใช้ไฟฟ้าเพื่อสูบน้ำสำหรับการเกษตร

- **การปล่อย CO₂ จากการใช้พลังงาน**

- ในช่วง 11 เดือนแรกของปี 2558 การปล่อย CO₂ จากการใช้พลังงานอยู่ที่ 233 ล้านตัน CO₂ เพิ่มขึ้น 1.5% ทั้งนี้ การปล่อย CO₂ เพิ่มขึ้นในสาขาขนส่ง อุตสาหกรรม และสาขาเศรษฐกิจอื่นๆ (ได้แก่ คริวเรือน เกษตรกรรม และพาณิชย์กรรม) ขณะที่สาขาผลิตไฟฟ้ามีการปล่อย CO₂ ลดลง ส่วนดัชนีการปล่อย CO₂ ของประเทศไทยเมื่อเปรียบเทียบกับค่าเฉลี่ยของโลก มีดังนี้

- การปล่อย CO₂ ต่อการใช้พลังงานของไทย อยู่ที่ 2.00 พันตัน CO₂ ต่อ KTOE ต่ำกว่าค่าเฉลี่ยของโลกในปี 2555 ซึ่งอยู่ที่ 2.39 พันตัน CO₂ ต่อ KTOE

- การปล่อย CO₂ ต่อหน่วยการผลิตไฟฟ้าของไทย อยู่ที่ 0.512 กิโลกรัม CO₂ ต่อ kWh ต่ำกว่าค่าเฉลี่ยของโลกในปี 2554 ซึ่งอยู่ที่ 0.536 กิโลกรัม CO₂ ต่อกิโลวัตต์ชั่วโมง