

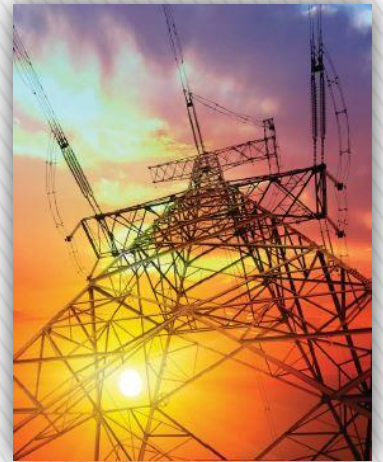


สำนักงานนโยบาย
และแผนพลังงาน
กระทรวงพลังงาน



รายงานภาพรวมพลังงาน

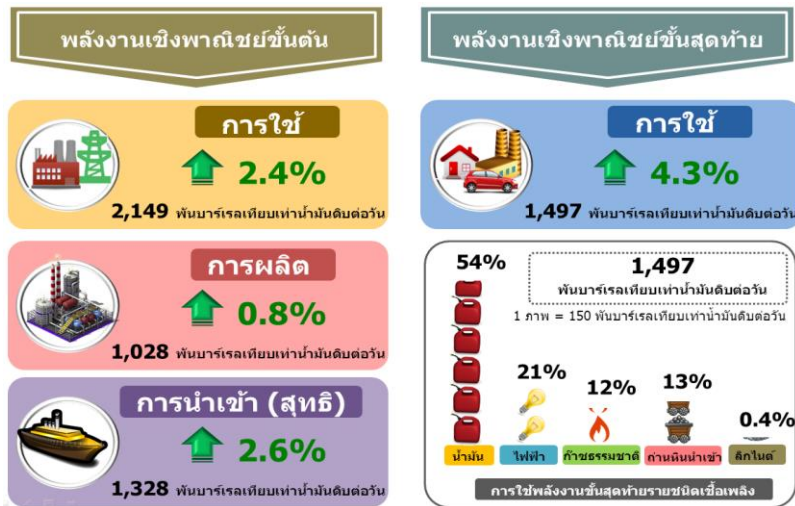
ในช่วง 6 เดือนแรกของปี 2559



จัดทำโดย
ศูนย์พยากรณ์และสารสนเทศพลังงาน

รายงานภาพรวมพลังงานในช่วง 6 เดือนแรกของปี 2559

“ในช่วง 6 เดือนแรกของปี 2559 การใช้พลังงานขั้นสุดท้ายเพิ่มขึ้น 4.3% จากช่วงเดียวกันของปีก่อน ตามการขยายตัวของเศรษฐกิจ และมาตรการกระตุ้นเศรษฐกิจและการลงทุนของภาครัฐ รวมทั้งการขยายตัวของภาคการท่องเที่ยวและบริการ แม้ว่าราคาพลังงานจะเริ่มปรับตัวสูงขึ้นแต่ยังคงอยู่ในระดับต่ำ การใช้น้ำมันดีเซล น้ำมันเบนซินและแก๊สโซฮอล์เพิ่มขึ้นจากราคาขายปลีกในประเทศที่ยังอยู่ในระดับต่ำ ภาพรวมการใช้ LPG ลดลง 13.9% จากการใช้ในอุตสาหกรรมปิโตรเคมีที่ลดลงที่ใช้แทนฟทาเป็นวัตถุดิบแทน LPG ส่วนการใช้ไฟฟ้าเพิ่มขึ้นเกือบทุกภาคเศรษฐกิจยกเว้นการใช้เพื่อสูบน้ำในภาคเกษตรกรรมที่ลดลงเนื่องจากเริ่มเข้าสู่ฤดูฝน”



- **การผลิตพลังงานเชิงพาณิชย์ขั้นต้น** อยู่ที่ 1,028 พันบาร์เรลเทียบเท่าน้ำมันดิบต่อวัน เพิ่มขึ้น 0.8% จากช่วงเดียวกันของปีก่อน โดยเป็นการผลิตน้ำมันดิบเพิ่มขึ้น 16.6% แต่การผลิตก๊าซธรรมชาติลดลง 2.4% จากราคาก๊าซธรรมชาติตกต่ำและคณะกรรมการนโยบายพลังงานแห่งชาติ (กพข.) ได้มีมติให้ใช้วิธีเปิดประมูลสำหรับสัมปทานแหล่งเอราวัณและบงกชที่ใกล้หมดอายุ ทำให้เซพรอนและปตท.สผ. ชะลอการลงทุน ส่วนการผลิตไฟฟ้าพลังน้ำปรับลดลงจากปริมาณน้ำในเขื่อนที่ลดลง

- **การนำเข้า (สุทธิ) พลังงานขั้นต้น** อยู่ที่ 1,328 พันบาร์เรลเทียบเท่าน้ำมันดิบต่อวัน เพิ่มขึ้น 2.6% จากช่วงเดียวกันของปีก่อน โดยมีการนำเข้า (สุทธิ) พลังงานประเภทน้ำมันดิบและน้ำมันสำเร็จรูปลดลง มีการนำเข้าถ่านหินเพิ่มขึ้น 2.9% และการนำเข้าไฟฟ้าจากโรงไฟฟ้าหงสาของ สปป.ลาว ตั้งแต่วันที่ 1 ตุลาคม 2558

- **การใช้พลังงานขั้นสุดท้าย** อยู่ที่ 1,497 พันบาร์เรลเทียบเท่าน้ำมันดิบต่อวัน เพิ่มขึ้น 4.3% จากการคาดการณ์การขยายตัวของเศรษฐกิจไทยที่ร้อยละ 3.2 ซึ่งเพิ่มขึ้นจากการขยายตัวร้อยละ 2.8

ในไตรมาสก่อนหน้า โดย 54% ของการใช้พลังงานขั้นสุดท้ายเป็นการใช้น้ำมันสำเร็จรูป

- **มูลค่าการนำเข้าพลังงาน** อยู่ที่ 357,974 ล้านบาท ลดลง 25.7% จากราคาน้ำมันดิบที่อยู่ในระดับต่ำ โดยราคานำเข้าน้ำมันดิบของไทยเฉลี่ยในช่วง 6 เดือนแรกของปี 2559 อยู่ที่ 39.37 US\$/BBL ลดลงจากช่วงเดียวกันของปีก่อน 19.51 US\$/BBL มูลค่าการนำเข้าน้ำมันดิบยังคงมีสัดส่วนมากที่สุดคิดเป็น 59.4% ของมูลค่าการนำเข้าทั้งหมด มูลค่าการนำเข้าพลังงานลดลงเกือบทุกชนิดจากราคาที่ลดลง ยกเว้นมูลค่าการนำเข้าน้ำมันสำเร็จรูปและไฟฟ้าเพิ่มขึ้น 5.0% และ 53.3% ตามลำดับ

- **มูลค่าการส่งออกพลังงาน** อยู่ที่ 54,357 ล้านบาท ลดลง 40.1% จากมูลค่าการส่งออกที่ลดลงของไฟฟ้าและน้ำมันสำเร็จรูปในส่วนที่เหลือใช้ภายในประเทศ

- **ราคาพลังงาน**
 - **ราคาน้ำมันดิบดูไบ** เดือนมิถุนายน 2559 เฉลี่ยอยู่ที่ 46.26 US\$/BBL ปรับเพิ่มขึ้นจากเดือนก่อนหน้า 1.99 US\$/BBL ทั้งนี้ แม้ว่าราคาน้ำมันดิบเฉลี่ยจะทยอยปรับเพิ่มขึ้นอย่างต่อเนื่องตั้งแต่ช่วงต้นปี แต่ยังคงมีความผันผวน โดยในช่วงต้นเดือน

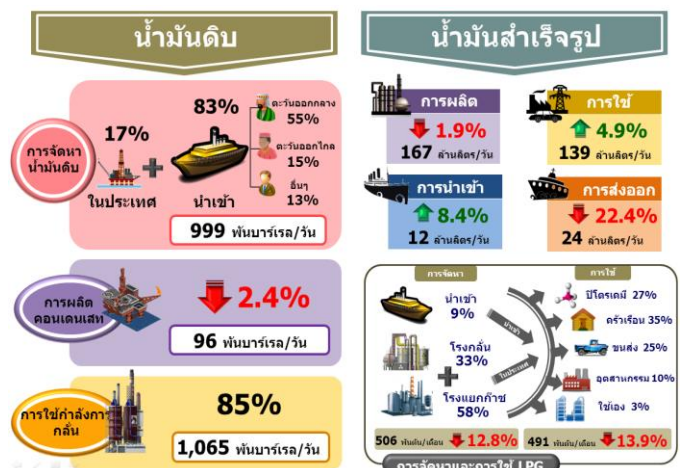
มิถุนายน 2559 ราคาน้ำมันดิบดูไบปรับเพิ่มขึ้น หลังมีข่าวการโจมตีท่อน้ำมันภายในประเทศ ส่งผลให้ กำลังการผลิตน้ำมันดิบในไนจีเรียลดลงถึง 170,000 บาร์เรล/วัน ต่อมาในช่วงกลางเดือน ราคาน้ำมันดิบปรับลดลงจากความกังวลว่าอังกฤษจะแยกตัวจากสหภาพยุโรป (Brexit) ในการลงประชามติของอังกฤษในวันที่ 23 มิถุนายน 2559 ที่อาจส่งผลให้เศรษฐกิจอังกฤษ เศรษฐกิจยุโรป รวมไปถึงเศรษฐกิจโลกชะลอตัวลง ส่งผลเชิงลบต่อปริมาณความต้องการใช้น้ำมัน และจากความกังวลดังกล่าวกดดันให้นักลงทุนเทขายเงินปอนด์ไปซื้อเงินดอลลาร์สหรัฐฯ ทำให้ค่าเงินดอลลาร์สหรัฐฯ มีแนวโน้มแข็งค่าขึ้นและส่งผลกระทบต่อราคาน้ำมันดิบ และในช่วงปลายเดือนมิถุนายน 2559 ราคาน้ำมันดิบดูไบและเวสต์เท็กซัส ปรับตัวลดลงเล็กน้อยจากสัปดาห์ก่อนหน้า จากปริมาณการผลิตน้ำมันดิบของกลุ่มโอเปกในเดือนมิถุนายนได้ปรับตัวเพิ่มสูงขึ้นมาอยู่ที่ระดับ 32.82 ล้านบาร์เรล/วัน จากระดับ 32.57 ล้านบาร์เรล/วัน ในเดือนพฤษภาคม ประกอบกับแรงกดดันจากปริมาณน้ำมันดิบที่เพิ่มขึ้นมาในตลาดจากการผลิตน้ำมันดิบของไนจีเรียได้ปรับตัวเพิ่มสูงขึ้นจากระดับ 1.6 ล้านบาร์เรล/วัน มาอยู่ที่ระดับ 1.9 ล้านบาร์เรล/วัน หลังได้มีการซ่อมบำรุงท่อขนส่งน้ำมันในประเทศและยังไม่มีเหตุการณ์โจมตีครั้งใหม่จากผู้ก่อการร้าย

- **ราคาขายปลีกน้ำมันสำเร็จรูปในภูมิภาคอาเซียน** เดือนมิถุนายน 2559 ราคาขายปลีกน้ำมันเบนซินปรับราคาลดลงทั้งในไทย ฟิลิปปินส์ และสิงคโปร์ ขณะที่อินโดนีเซีย เวียดนาม และ สปป.ลาว ปรับเพิ่มขึ้น ส่วนบรูไน มาเลเซีย เมียนมา และกัมพูชาราคาคงที่ ราคาขายปลีกน้ำมันดีเซลปรับราคาเพิ่มขึ้นเกือบทุกประเทศในอาเซียน ยกเว้นไทย และสิงคโปร์ปรับราคาลดลง ส่วนบรูไนและมาเลเซียราคาคงที่

- **ราคา LPG (CP)** เดือนมิถุนายน 2559 อยู่ที่ 344 US\$/ton ลดลงจากเดือนก่อนหน้า 3 US\$/ton จากปริมาณสำรองของสหรัฐอเมริกาที่ยังคงสูง และปริมาณการสำรองโพรเพนและโพรพิลีนของสหรัฐฯ ณ วันที่ 20 พฤษภาคม 2559 ปรับตัวลดลงมาอยู่ที่ 74.1 ล้านบาร์เรล ลดลง 0.08 ล้านบาร์เรลจากสัปดาห์ก่อน ส่วนราคาขายปลีก LPG ในประเทศอยู่ที่ 20.29 บาทต่อกิโลกรัม เท่ากับเดือนก่อนหน้า เพื่อไม่ให้ส่งผลกระทบต่อราคาขายปลีกก๊าซ LPG ภายในประเทศ

- **ราคา LNG ในตลาดโลก** ราคา Spot LNG เฉลี่ยเดือนมิถุนายน 2559 อยู่ที่ 5.14 US\$/MMBtu ปรับเพิ่มขึ้นจากเดือนก่อนหน้า 0.55 US\$/MMBtu จากความต้องการซื้อเที่ยวเรือ LNG ที่มีอย่างต่อเนื่องจากบริษัทผู้ซื้อในหลายประเทศทั่วโลก แม้ว่าตลาดจะเริ่มมีอุปทานเพิ่มขึ้นจากโครงการผลิต LNG ใหม่ ได้แก่ โครงการ Angola LNG และโครงการ Gorgon LNG (Australia) อย่างไรก็ตามจากผลการลงประชามติของสหราชอาณาจักรที่จะออกจากการเป็นสมาชิกสหภาพยุโรป (Brexit) ส่งผลให้ตลาดเกิดการผันผวน โดยเฉพาะค่าเงินปอนด์ที่อ่อนตัวลงกว่า 8% เมื่อเทียบกับค่าเงินดอลลาร์สหรัฐฯ ส่งผลให้ราคา NBP (National Balancing Point) ปรับลดลงอย่างมีนัยสำคัญ และอาจเป็นปัจจัยลบสำคัญต่อตลาด LNG

● **น้ำมันดิบ** การจัดหาน้ำมันดิบอยู่ที่ 999 พันบาร์เรลต่อวัน ผลิตในประเทศ 17% และ 83% เป็นการนำเข้า โดยส่วนใหญ่นำเข้าจากกลุ่มประเทศตะวันออกกลาง 66% ส่วนการผลิตภายในประเทศเพิ่มขึ้น 17.3% กำลังการกลั่นทั้งประเทศอยู่ที่ 1,252 พันบาร์เรลต่อวัน โดยการใช้น้ำมันดิบเพื่อการกลั่นคิดเป็นสัดส่วน 85% ของกำลังการกลั่นทั้งประเทศ ทั้งนี้ มีการหยุดซ่อมบำรุงของโรงกลั่นน้ำมันต่างๆ ดังนี้ โรงกลั่นน้ำมันของ PTT วันที่ 18 พฤษภาคม - 12 มิถุนายน 2559 โรงกลั่นน้ำมันไทยออยล์ ในเดือนมกราคมและช่วงวันที่ 3 มีนาคม - 4 เมษายน 2559 โรงกลั่นน้ำมันเอสโซ่ ในช่วงวันที่ 22 - 29 มกราคม 2559 โรงกลั่นน้ำมันบางจาก ในช่วงวันที่ 8 กุมภาพันธ์ - 24 มีนาคม 2559 และโรงกลั่น PTTGC ในช่วงวันที่ 26 กุมภาพันธ์ - 2 มีนาคม 2559 และในช่วงวันที่ 4 พฤษภาคม - 5 กรกฎาคม 2559



- **น้ำมันสำเร็จรูป** การใช้น้ำมันสำเร็จรูปอยู่ที่ 139 ล้านลิตรต่อวัน เพิ่มขึ้น 4.9%

- **การใช้น้ำมันดีเซล** อยู่ที่ 64.0 ล้านลิตรต่อวัน คิดเป็นสัดส่วน 46% ของการใช้น้ำมันสำเร็จรูปทั้งหมด มีการใช้เพิ่มขึ้น 4.8% แม้ว่าตั้งแต่เดือนมีนาคมที่ผ่านมาราคายาปลีกเริ่มทยอยปรับเพิ่มขึ้น แต่ยังคงอยู่ในระดับต่ำ

- **การใช้น้ำมันเบนซินและแก๊สโซฮอล์** อยู่ที่ 28.6 ล้านลิตรต่อวัน คิดเป็นสัดส่วน 20% ของการใช้น้ำมันสำเร็จรูปทั้งหมด การใช้เพิ่มขึ้น 11.5% ปัจจัยหลักมาจากราคายาปลีกที่อยู่ในระดับต่ำจึงให้มีการใช้ ประกอบกับผู้ใช้รถยนต์ LPG และ NGV เปลี่ยนมาใช้ น้ำมันมากขึ้นเนื่องจากราคาถูกและมีสถานีบริการที่ครอบคลุมพื้นที่ทั่วประเทศมากกว่า

- **การใช้น้ำมันเครื่องบิน** อยู่ที่ 17.7 ล้านลิตรต่อวัน เพิ่มขึ้น 13% จากการท่องเที่ยวที่ขยายตัวได้ดี โดยในช่วง 6 เดือนแรกของปี 2559 มีนักท่องเที่ยวต่างชาติที่เข้ามาประเทศไทย 16.59 ล้านคน เพิ่มขึ้นประมาณ 1.78 ล้านคน หรือ 12.05% จากช่วงเดียวกันของปีก่อน

- **การใช้ LPG โพรเพน และบิวเทน** อยู่ที่ 2,948 พันตัน ลดลง 13.9% แยกเป็นรายสาขา ดังนี้

- **ครัวเรือน** มีสัดส่วนการใช้มากที่สุดอยู่ที่ 1,034 พันตัน คิดเป็น 35% เท่ากับช่วงเดียวกันของปีก่อน

- **อุตสาหกรรมปิโตรเคมี (ใช้เป็นวัตถุดิบ)** มีสัดส่วน 27% การใช้ลดลง 30.1% เนื่องจากมีการใช้แทนพลาเป็นวัตถุดิบในการผลิตปิโตรเคมีแทน LPG เพื่อเตรียมรองรับปริมาณก๊าซฯ ในอ่าวไทยที่อาจจะลดลงจากความล่าช้าในการจัดหาก๊าซฯ จากแหล่งก๊าซธรรมชาติที่สัญญาสัมปทานจะหมดอายุในปี 2565 - 2566 ประกอบกับมีการชะลอตัวของอุตสาหกรรมต่อเนื่อง

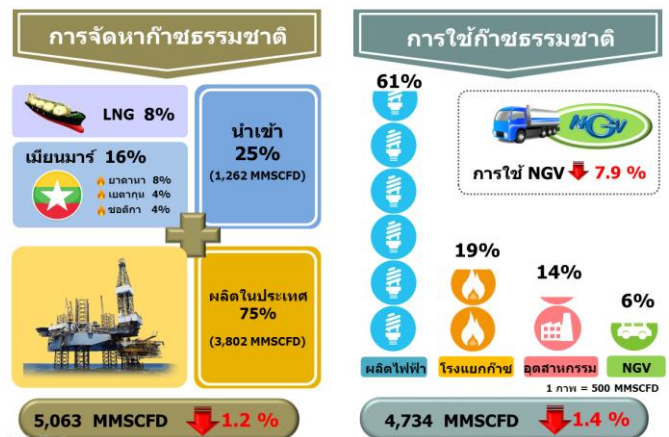
- **รถยนต์** สัดส่วน 25% การใช้ลดลง 16.0% จากราคายาปลีกน้ำมันที่อยู่ระดับต่ำ ทำให้ผู้ใช้บางส่วนเปลี่ยนกลับไปใช้น้ำมัน

- **อุตสาหกรรม** สัดส่วน 10% การใช้เพิ่มขึ้น 2.2% ตามการขยายตัวของภาคอุตสาหกรรมที่สำคัญ อาทิ พลาสติก ยาง เหล็ก และเคมีภัณฑ์

- **ใช้เองภายในโรงกลั่น** สัดส่วน 3% ลดลง 0.1% จากการหยุดซ่อมบำรุงของโรงกลั่นน้ำมันหน่วยที่ 6 ของ ในช่วงเดือนมิถุนายน 2559

- **ก๊าซธรรมชาติ**

- **การจัดหาก๊าซธรรมชาติ** อยู่ที่ 5,063 ล้านลูกบาศก์ฟุตต่อวัน ลดลง 1.2% โดย 75% เป็นการผลิตจากแหล่งภายในประเทศซึ่งลดลง 1.9% ขณะที่การนำเข้าจากเมียนมาและการนำเข้ารูปแบบ LNG ลดลง 0.8% ทั้งนี้ ในปี 2559 แหล่งก๊าซธรรมชาติมีกำหนดหยุดซ่อมบำรุง ได้แก่ แหล่งเอราวัณ ในช่วงวันที่ 1 - 4 มกราคม แหล่งยาดานา ในช่วงวันที่ 25 - 28 กุมภาพันธ์ แหล่งซอติกา ในช่วงวันที่ 19 - 28 มีนาคม และแหล่งเยตากุน ในช่วงวันที่ 10 - 19 เมษายน



- **การใช้ก๊าซธรรมชาติ** อยู่ที่ 4,734 ล้านลูกบาศก์ฟุตต่อวัน ลดลง 1.4% โดยส่วนใหญ่ใช้เป็นเชื้อเพลิงในการผลิตไฟฟ้าคิดเป็นสัดส่วน 61% มีการใช้เพิ่มขึ้น 0.1% ส่วนการใช้ในภาคอุตสาหกรรมเพิ่มขึ้น 1.3% ขณะที่การใช้ในโรงแยกก๊าซและ NGV ลดลง 5.9% และ 7.9% ตามลำดับ ในส่วนของ NGV ราคายาปลีกสำหรับรถยนต์ส่วนบุคคลช่วงวันที่ 1 - 15 มิถุนายน 2559 อยู่ที่ 12.63 บาทต่อกิโลกรัม และช่วงวันที่ 16 - 30 มิถุนายน 2559 อยู่ที่ 12.55 บาทต่อกิโลกรัม และรถโดยสารสาธารณะอยู่ที่ 10.00 บาทต่อกิโลกรัม จากราคายาปลีกที่ปรับเพิ่มขึ้นเพื่อสะท้อนต้นทุนรวมทั้งราคายาปลีกน้ำมันที่ปรับลดลง ทำให้ผู้ใช้ NGV บางส่วนเปลี่ยนไปใช้น้ำมันเนื่องจากมีสถานีบริการที่ครอบคลุมทั่วประเทศ ทั้งนี้ ณ สิ้นเดือนมิถุนายน 2559 มีสถานีบริการ NGV รวมทั้งหมด 502 สถานี

● **ลิกไนต์/ถ่านหิน**

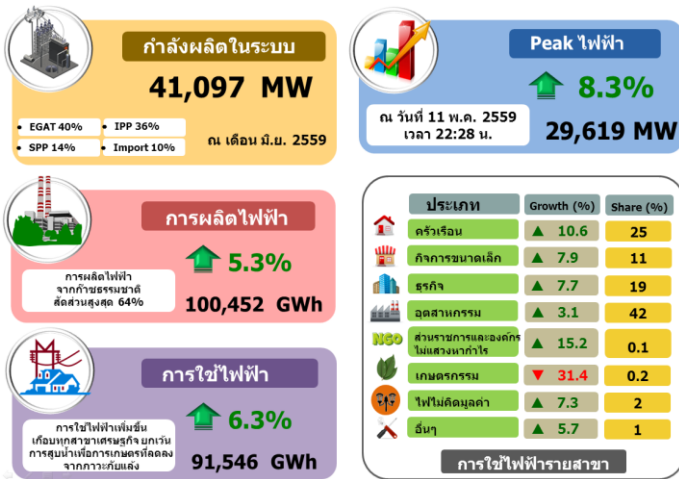
- **การจัดการลิกไนต์/ถ่านหิน** อยู่ที่ 19.4 ล้านตัน เพิ่มขึ้น 5.2% โดยเป็นการผลิตลิกไนต์เพิ่มขึ้น 7.7% จากความต้องการใช้ที่เพิ่มขึ้น เช่นเดียวกับการนำเข้าถ่านหินเพิ่มขึ้น 3.5% จากความต้องการใช้ในภาคอุตสาหกรรม

- **การใช้ลิกไนต์** อยู่ที่ 8.3 ล้านตัน เพิ่มขึ้น 9.1% จากความต้องการใช้เป็นเชื้อเพลิงในการผลิตไฟฟ้าเพิ่มขึ้น

- **การใช้ถ่านหินนำเข้า** อยู่ที่ 11.8 ล้านตัน เพิ่มขึ้น 7.7% โดยใช้เป็นเชื้อเพลิงในการผลิตไฟฟ้าเพิ่มขึ้น 10.2% และใช้ในภาคอุตสาหกรรมเพิ่มขึ้น 6.4% คาดว่าเป็นการใช้เพื่อทดแทนลิกไนต์ด้วยราคาถ่านหินนำเข้าที่ถูกลง

● **ไฟฟ้า**

- **กำลังผลิตในระบบไฟฟ้าของ กฟผ.** ณ สิ้นเดือนมิถุนายน 2559 อยู่ที่ 41,097 MW (ไม่รวมการผลิตไฟฟ้าจากโรงไฟฟ้า VSPP) โดย กฟผ. มีกำลังการผลิตในสัดส่วนสูงสุดคิดเป็น 40% รองลงมาคือ IPP 36% SPP 14% และนำเข้า/แลกเปลี่ยนไฟฟ้าจากต่างประเทศ 10%



- **การผลิตไฟฟ้า** อยู่ที่ 100,452 GWh (รวมการผลิตไฟฟ้าจากโรงไฟฟ้า VSPP) เพิ่มขึ้น 5.3% โดยเชื้อเพลิงที่ใช้ในการผลิตไฟฟ้าสูงสุด ได้แก่ ก๊าซธรรมชาติ คิดเป็นสัดส่วน 64% ของการผลิตไฟฟ้าทั้งหมด รองลงมาคือถ่านหินและลิกไนต์ 19%

ทั้งนี้ การผลิตไฟฟ้าจากพลังงานหมุนเวียนที่มีสัดส่วน 6% มีการผลิตเพิ่มขึ้นมากถึง 21.1% ซึ่งเป็นไปตามนโยบายของกระทรวงพลังงาน

- **ความต้องการพลังไฟฟ้าสูงสุดสุทธิในระบบ กฟผ.** เกิดขึ้นเมื่อวันที่ 11 พฤษภาคม 2559 เวลา 22.28 น. ที่ระดับ 29,619 MW สูงกว่า peak ของปี 2558 ซึ่งอยู่ที่ 27,346 MW อยู่ 8.3% จากอากาศที่ร้อนจัดในเดือนพฤษภาคม 2559

- **การใช้ไฟฟ้า** อยู่ที่ 91,546 GWh เพิ่มขึ้น 6.3% ภาคครัวเรือนเพิ่มขึ้น 10.6% และเพิ่มขึ้นเกือบทุกสาขาเศรษฐกิจ ยกเว้นการใช้เพื่อสูบน้ำในภาคเกษตรกรรมที่ลดลง 31.4% จากภาวะภัยแล้งและเริ่มเข้าสู่ฤดูฝน ทั้งนี้ การใช้ไฟฟ้าที่เพิ่มขึ้นคาดว่าเกิดจากมาตรการกระตุ้นเศรษฐกิจและเร่งรัดการใช้จ่ายของรัฐบาล ทั้งในกลุ่มครัวเรือนผู้มีรายได้น้อย ภาคธุรกิจและบริการ รวมทั้งการขยายตัวของภาคการท่องเที่ยวและบริการส่งผลให้มีการใช้ไฟฟ้าสูงขึ้น ส่วนภาคอุตสาหกรรมที่มีสัดส่วนการใช้ไฟฟ้าสูงสุดที่ 42% มีการใช้ไฟฟ้าเพิ่มขึ้นเพียง 3.1% ส่วนใหญ่จากกลุ่มอุตสาหกรรมอาหาร ยานยนต์ พลาสติก ยางและผลิตภัณฑ์ยาง และการผลิตน้ำแข็ง

● **การปล่อย CO₂ จากการใช้พลังงาน**

การปล่อย CO₂ จากการใช้พลังงานอยู่ที่ 132.8 ล้านตัน CO₂ เพิ่มขึ้น 3.7% มาจากการปล่อย CO₂ ที่เพิ่มขึ้นในทุกสาขา ได้แก่ การผลิตไฟฟ้า ขนส่ง อุตสาหกรรม และสาขาเศรษฐกิจอื่นๆ (ครัวเรือน เกษตรกรรม และพาณิชย์กรรม) โดยเพิ่มขึ้น 3.9% 5.3% 2.1% และ 3.2% ตามลำดับ

การปล่อย CO₂ ต่อการใช้พลังงานของไทย อยู่ที่ 2.0 พันตัน CO₂ ต่อ ktoe และการปล่อย CO₂ ต่อหน่วยการผลิตไฟฟ้าอยู่ที่ 0.502 กิโลกรัม CO₂ ต่อ GWh

ข้อมูล ณ วันที่ 18 สิงหาคม 2559