



สำนักงานนโยบาย  
และแผนพลังงาน  
กระทรวงพลังงาน

# สถานการณ์ การใช้น้ำมันและไฟฟ้าของไทย เดือนมกราคม 2560



จัดทำโดย  
ศูนย์พยากรณ์และสารสนเทศพลังงาน

## ภาพรวมสถานการณ์การใช้น้ำมันและไฟฟ้าของไทย เดือนมกราคม 2560

“ในเดือนมกราคม 2560 การใช้ดีเซลปรับตัวลดลงร้อยละ 0.88 ในขณะที่เบนซินยังคงปรับตัวเพิ่มขึ้นร้อยละ 4.27 สอดคล้องกับการขยายตัวของปริมาณการจำหน่ายรถยนต์นั่งที่ขยายตัวสูงถึงร้อยละ 23.5 การใช้น้ำมันภาคขนส่งทางบก ลดลงร้อยละ 1.14 จากการใช้น้ำมันดีเซล LPG และ NGV ที่ลดลง โดยการใช้ LPG และ NGV ยังคงปรับลดลงอย่างต่อเนื่องที่ร้อยละ 8.73 และ 13.83 ตามลำดับ การผลิตไฟฟ้าเพิ่มขึ้นเล็กน้อยร้อยละ 0.91 เป็นไปตามความต้องการใช้ไฟฟ้าที่เพิ่มขึ้นจากทุกสาขาเศรษฐกิจ ยกเว้นภาคธุรกิจที่มีการใช้ไฟฟ้าลดลงเล็กน้อย จากธุรกิจโรงแรม อสังหาริมทรัพย์ สถาบันการเงิน และธุรกิจก่อสร้าง ทั้งนี้การใช้ไฟฟ้าภาคเกษตรกรรมเพิ่มขึ้นถึงร้อยละ 72.54 ตามราคาสินค้าเกษตรที่ปรับสูงขึ้น”

● **การใช้น้ำมันดีเซล** เฉลี่ยอยู่ที่ 61.87 ล้านลิตรต่อวัน ลดลงร้อยละ 0.88 เทียบกับช่วงเดียวกันของปีก่อน จากราคาขายปลีกในประเทศที่ทยอยปรับขึ้นตามราคาน้ำมันตลาดโลก โดยราคาขายปลีกเฉลี่ยอยู่ที่ 26.43 บาทต่อลิตร สูงกว่าช่วงเดียวกันของปีก่อนถึง 6.52 บาทต่อลิตร

● **การใช้น้ำมันเบนซิน** เฉลี่ยอยู่ที่ 28.66 ล้านลิตรต่อวัน เพิ่มขึ้นร้อยละ 4.27 เทียบกับช่วงเดียวกันของปีก่อน สอดคล้องกับการขยายตัวของปริมาณการจำหน่ายรถยนต์นั่งในเดือนมกราคม 2560 ที่ขยายตัวสูงถึงร้อยละ 23.5 และมีการใช้น้ำมันแก๊สโซฮอลเพิ่มมากขึ้นตามนโยบายการส่งเสริมพลังงานทดแทน โดยราคาขายปลีกน้ำมันเบนซินเฉลี่ยอยู่ที่ 27.14 บาทต่อลิตร สูงกว่าช่วงเดียวกันของปีก่อน 4.10 บาทต่อลิตร

- **น้ำมันเบนซิน 95** คิดเป็นร้อยละ 4.10 ของการใช้น้ำมันเบนซินทั้งหมด มีการใช้เฉลี่ยอยู่ที่ 1.18 ล้านลิตรต่อวัน ลดลงจากช่วงเดียวกันของปีก่อนร้อยละ 7.63 ราคาขายปลีกเฉลี่ยอยู่ที่ 35.02 บาทต่อลิตร สูงกว่าช่วงเดียวกันของปีก่อนร้อยละ 14.15 หรือ 4.34 บาทต่อลิตร ทั้งนี้ปริมาณการใช้ที่ลดลงเนื่องจากราคาที่สูงกว่าน้ำมันเบนซินประเภทอื่น ประกอบกับมีรถยนต์ที่สามารถใช้น้ำมันแก๊สโซฮอลเพิ่มขึ้น

- **น้ำมันแก๊สโซฮอล** คิดเป็นร้อยละ 95.90 ของการใช้น้ำมันเบนซินทั้งหมด มีการใช้เฉลี่ยอยู่ที่ 27.49 ล้านลิตรต่อวัน เพิ่มขึ้นจากช่วงเดียวกันของปีก่อนร้อยละ 4.85 ราคาขายปลีกเฉลี่ยอยู่ที่ 25.71 บาทต่อลิตร สูงกว่าช่วงเดียวกันของปีก่อนร้อยละ 18.89 หรือ 4.08 บาทต่อลิตร

โดยน้ำมันแก๊สโซฮอล 95 (E10) มีสัดส่วนการใช้สูงสุดอยู่ที่ร้อยละ 38.51

- **น้ำมันแก๊สโซฮอล 91 (E10)** คิดเป็นร้อยละ 36.91 ของการใช้น้ำมันเบนซินทั้งหมด มีการใช้เฉลี่ยอยู่ที่ 10.58 ล้านลิตรต่อวัน ลดลงจากช่วงเดียวกันของปีก่อนร้อยละ 3.21 ราคาขายปลีกเฉลี่ยอยู่ที่ 27.36 บาทต่อลิตร สูงกว่าช่วงเดียวกันของปีก่อนร้อยละ 19.01 หรือ 4.37 บาทต่อลิตร

- **น้ำมันแก๊สโซฮอล 95 (E10)** คิดเป็นร้อยละ 38.51 ของการใช้น้ำมันเบนซินทั้งหมด มีการใช้เฉลี่ยอยู่ที่ 11.04 ล้านลิตรต่อวัน เพิ่มขึ้นจากช่วงเดียวกันของปีก่อนร้อยละ 10.52 น้ำมันแก๊สโซฮอล 95 (E10) มีราคาสูงสุดในกลุ่มน้ำมันแก๊สโซฮอล โดยราคาขายปลีกเฉลี่ยอยู่ที่ 27.63 บาทต่อลิตร สูงกว่าช่วงเดียวกันของปีก่อนร้อยละ 18.03 หรือ 4.22 บาทต่อลิตร

- **น้ำมันแก๊สโซฮอล 95 (E20)** คิดเป็นร้อยละ 17.06 ของการใช้น้ำมันเบนซินทั้งหมด มีการใช้เฉลี่ยอยู่ที่ 4.89 ล้านลิตรต่อวัน เพิ่มขึ้นจากช่วงเดียวกันของปีก่อนร้อยละ 9.18 ราคาขายปลีกเฉลี่ยอยู่ที่ 25.12 บาทต่อลิตร สูงกว่าช่วงเดียวกันของปีก่อนร้อยละ 19.33 หรือ 4.07 บาทต่อลิตร ปัจจุบันมีสถานีบริการจำนวนรวม 3,316 แห่ง

- **น้ำมันแก๊สโซฮอล 95 (E85)** คิดเป็นร้อยละ 3.42 ของการใช้น้ำมันเบนซินทั้งหมด มีการใช้เฉลี่ยอยู่ที่ 979,484 ลิตรต่อวัน มีอัตราการใช้เพิ่มขึ้นจากช่วงเดียวกันของปีก่อนมากที่สุด อยู่ที่ร้อยละ 19.43 ราคาขายปลีกเฉลี่ยอยู่ที่ 19.99 บาทต่อลิตร สูงกว่าช่วงเดียวกันของปีก่อนร้อยละ 9.53 หรือ 1.74 บาทต่อลิตร ปัจจุบันมีสถานีบริการจำนวนรวม 984 แห่ง

ปริมาณการใช้และราคาขายปลีกน้ำมันดีเซลและเบนซิน เดือนมกราคม 2560

ชนิด น้ำมันเชื้อเพลิง	ปริมาณการใช้เฉลี่ย (ล้านลิตร/วัน)				สัดส่วน (%) (ม.ค.)	Δ (%) จาก ช่วงเดียวกัน ของปีก่อน	ราคาขายปลีกเฉลี่ย (บาท/ลิตร)		
	2559		2560				2559		2560
	พ.ย.	ธ.ค.	ม.ค.	(ม.ค.-ธ.ค.)			พ.ย.	ธ.ค.	
1. ดีเซล	63.36	66.12	61.87	61.94	100.00	-0.88	24.20	25.61	26.43
2. เบนซิน	29.33	30.57	28.66	28.98	100.00	4.27	25.06	26.47	27.14
2.1 เบนซิน 95	1.32	1.41	1.18	1.34	4.10	-7.63	32.85	34.25	35.02
2.2 แก๊สโซฮอล์	28.01	29.16	27.49	27.65	95.90	4.85	23.58	24.99	25.71
▪ 91 (E10)	10.94	11.25	10.58	11.13	36.91	-3.21	25.19	26.60	27.36
▪ 95 (E10)	11.34	11.74	11.04	10.84	38.51	10.52	25.46	26.87	27.63
▪ 95 (E20)	4.80	5.16	4.89	4.79	17.06	9.18	22.95	24.36	25.12
▪ 95 (E85)	0.933	1.014	0.979	0.887	3.42	19.43	18.48	19.55	19.99

● การใช้น้ำมันภาคขนส่งทางบก

อยู่ที่ 2,156 พันตันเทียบเท่าน้ำมันดิบ ลดลงจากช่วงเดียวกันของปีก่อนร้อยละ 1.14 จากการใช้น้ำมันดีเซล LPG และ NGV

- น้ำมันดีเซล มีสัดส่วนการใช้สูงสุด ร้อยละ 54.36 มีการใช้ลดลงจากช่วงเดียวกันของปีก่อนร้อยละ 0.79

- น้ำมันเบนซิน มีการใช้เพิ่มขึ้นจากช่วงเดียวกันของปีก่อนร้อยละ 4.28 เนื่องจากจำนวนรถยนต์ที่เพิ่มมากขึ้น ประกอบกับราคาขายปลีกยังอยู่ในระดับที่ไม่สูงมาก ทำให้ผู้ใช้ LPG และ NGV บางส่วนเปลี่ยนกลับมาใช้น้ำมันเป็นเชื้อเพลิง

- LPG และ NGV มีการใช้ลดลงจากช่วงเดียวกันของปีก่อนร้อยละ 8.73 และ 13.83 ตามลำดับ คาดว่าเกิดจากผู้ใช้งานบางส่วนเปลี่ยนกลับไปใช้น้ำมันเบนซินและน้ำมันดีเซลจากราคาที่ยังอยู่ในระดับที่ไม่สูงมากนัก โดยราคาขายปลีก LPG เดือนมกราคม 2560 ยังคงอยู่ที่ 20.29 บาทต่อกิโลกรัม คงที่ตั้งแต่เดือนกุมภาพันธ์ 2559 ราคาขายปลีก NGV ในเดือนมกราคม 2560 อยู่ที่ 12.55 บาทต่อกิโลกรัม โดยมีรถยนต์ที่ใช้ NGV ที่ขึ้นทะเบียนกับกรมการขนส่งทางบกจำนวน 403,141 คัน และสถานีบริการ NGV จำนวนรวม 503 สถานี

● การใช้ไฟฟ้า

- การผลิตพลังงานไฟฟ้า อยู่ที่ 15,491 กิกะวัตต์ชั่วโมง เพิ่มขึ้นเล็กน้อย สอดคล้องกับความต้องการใช้ไฟฟ้า โดยเพิ่มขึ้นร้อยละ 0.91 เมื่อเทียบกับช่วงเดียวกันของปีก่อน

- การใช้ไฟฟ้า อยู่ที่ 14,172 กิกะวัตต์ชั่วโมง เพิ่มขึ้นร้อยละ 0.91 จากช่วงเดียวกันของปีก่อน โดยเพิ่มขึ้นในเกือบทุกสาขา ยกเว้นภาคธุรกิจที่มีความต้องการใช้ไฟฟ้าน้อยลงเล็กน้อย ร้อยละ 0.06 ภาคอุตสาหกรรมซึ่งมีสัดส่วนการใช้ไฟฟ้าสูงสุดมีการใช้เพิ่มขึ้นร้อยละ 0.67 ในขณะที่ภาคเกษตรกรรมที่มีความต้องการใช้ไฟฟ้าในการสูบน้ำเพื่อการเกษตรเพิ่มขึ้นถึงร้อยละ 72.54 จากฐานที่ต่ำ ประกอบกับรายได้เกษตรกรที่ดีขึ้นจากราคาสินค้าเกษตรที่ปรับสูงขึ้น

- ความต้องการพลังไฟฟ้าสูงสุดสุทธิในระบบของ กฟผ. ในปี 2559 เกิดขึ้นเมื่อวันที่ 11 พฤษภาคม 2559 เวลา 22.28 น. อยู่ที่ระดับ 29,619 เมกะวัตต์ สูงกว่าพลังไฟฟ้าสูงสุดของปี 2558 ร้อยละ 8.30 สำหรับความต้องการพลังไฟฟ้าสูงสุดในเดือนมกราคม 2560 อยู่ที่ระดับ 25,390 เมกะวัตต์

# สถานการณ์การใช้น้ำมันและไฟฟ้าของไทย เดือนมกราคม 2560

## 1. การใช้น้ำมันดีเซล

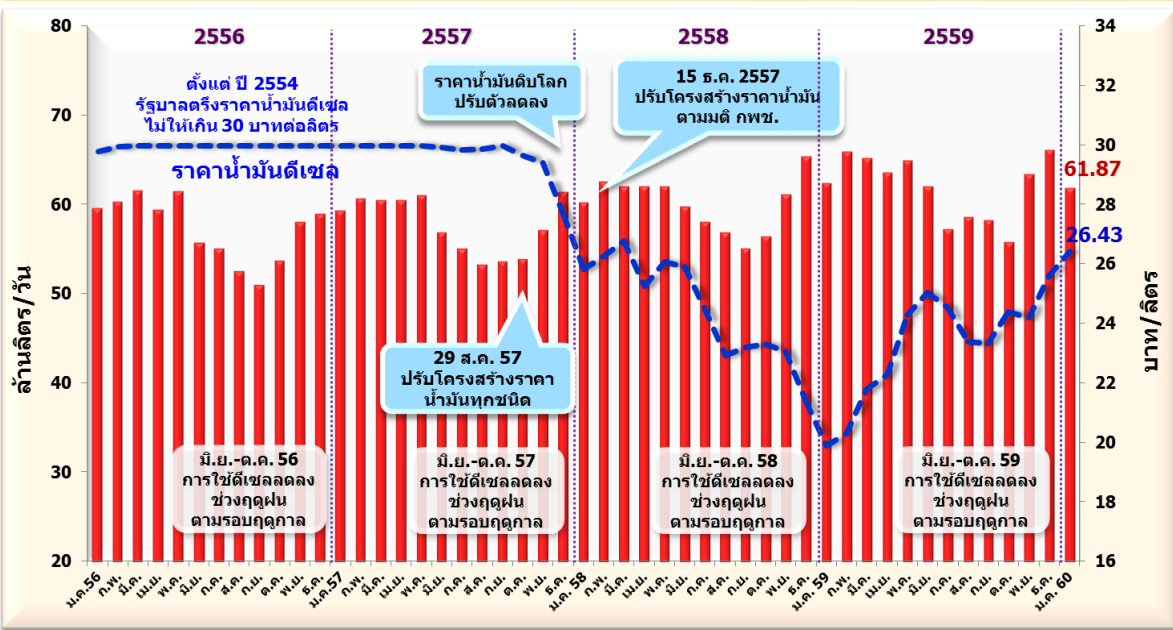
**การใช้น้ำมันดีเซล** เดือนมกราคม 2560 เฉลี่ยอยู่ที่ระดับ 61.87 ล้านลิตรต่อวัน ลดลงร้อยละ 0.88 เมื่อเทียบกับช่วงเดียวกันของปีก่อน และราคาขายปลีกเฉลี่ย เดือนมกราคม 2560 อยู่ที่ระดับ 26.43 บาทต่อลิตร เพิ่มขึ้นจากช่วงเดียวกันของปีก่อนถึง 6.52 บาทต่อลิตร และเพิ่มขึ้นจากเดือนก่อนหน้า 0.82 บาทต่อลิตร ซึ่งการใช้น้ำมันดีเซลมีแนวโน้มลดลง เนื่องจากปัจจัยด้านราคาที่ปรับเพิ่มขึ้น ประกอบกับปัจจัยฐานที่สูงในช่วงที่น้ำมันมีราคาถูกลง

### ปริมาณการใช้น้ำมันดีเซลรายเดือน

หน่วย : ล้านลิตร/วัน

	ม.ค.	ก.พ.	มี.ค.	เม.ย.	พ.ค.	มิ.ย.	ก.ค.	ส.ค.	ก.ย.	ต.ค.	พ.ย.	ธ.ค.	เฉลี่ย (ม.ค.-ธ.ค.)
2556	59.56	60.31	61.56	59.42	61.51	55.74	55.11	52.53	51.03	53.68	58.07	58.98	57.28
2557	59.27	60.68	60.51	60.50	61.06	56.84	55.02	53.25	53.65	53.85	57.10	61.42	57.75
2558	60.22	62.57	62.03	62.05	61.98	59.72	58.01	56.84	55.11	56.45	61.15	65.40	60.12
2559	62.42	65.93	65.23	63.58	64.94	62.02	57.27	58.56	58.23	55.81	63.36	66.12	61.94
2560	61.87												61.87
Δ(%) จากช่วงเดียวกันของปีก่อน	-0.88												
Δ(%) จากเดือนก่อนหน้า	-6.42												

### ยอดจำหน่าย และราคาน้ำมันดีเซลหมุนเร็ว ปี 2556 – 2560 (ม.ค.)





## 2. การใช้น้ำมันเบนซินและน้ำมันแก๊สโซฮอล์

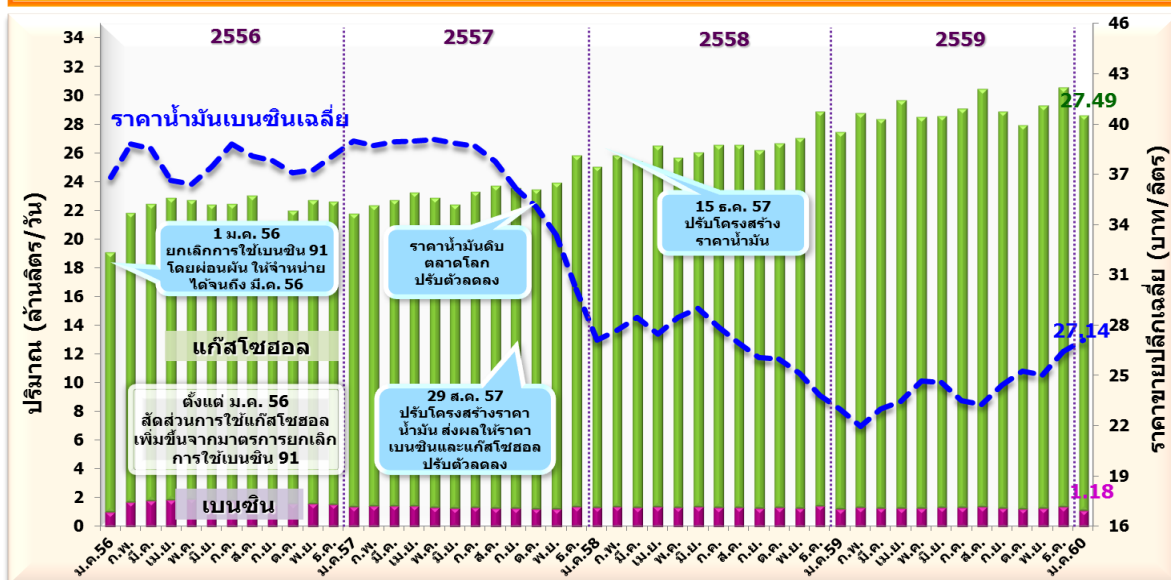
การใช้น้ำมันเบนซิน ในเดือนมกราคม 2560 เฉลี่ยอยู่ที่ระดับ 28.66 ล้านลิตรต่อวัน เพิ่มขึ้นร้อยละ 4.27 เมื่อเทียบกับช่วงเดียวกันของปีก่อน ตามการขยายตัวของปริมาณการจำหน่ายรถยนต์นั่ง ที่ขยายตัวสูงถึงร้อยละ 23.5 ราคาขายปลีกกลุ่มน้ำมันเบนซินเฉลี่ยในเดือนมกราคม 2560 อยู่ที่ 27.14 บาทต่อลิตร เพิ่มขึ้นจากช่วงเดียวกันของปีก่อน 4.10 บาทต่อลิตร โดยมีรายละเอียดดังนี้

### ปริมาณการใช้น้ำมันเบนซินรายเดือน

หน่วย : ล้านลิตร/วัน

	ม.ค.	ก.พ.	มี.ค.	เม.ย.	พ.ค.	มิ.ย.	ก.ค.	ส.ค.	ก.ย.	ต.ค.	พ.ย.	ธ.ค.	เฉลี่ย (ม.ค.-ธ.ค.)
2556	22.12	22.20	22.68	22.91	22.77	22.43	22.50	23.04	21.28	22.04	22.73	22.66	22.45
2557	21.80	22.37	22.76	23.27	22.91	22.46	23.34	23.75	23.59	23.51	23.95	25.84	23.30
2558	25.06	25.84	25.41	26.54	25.72	26.06	26.61	26.58	26.21	26.68	27.05	28.88	26.39
2559	27.49	28.80	28.39	29.71	28.53	28.58	29.12	30.45	28.89	27.96	29.33	30.57	28.98
2560	28.66												28.66
Δ(%) จาก ช่วงเดียวกัน ของปีก่อน	4.27												
Δ(%) จาก เดือนก่อนหน้า	-6.24												

### ยอดจำหน่ายกลุ่มน้ำมันเบนซินและแก๊สโซฮอล์ พร้อมราคาเฉลี่ย ปี 2556 – 2560 (ม.ค.)



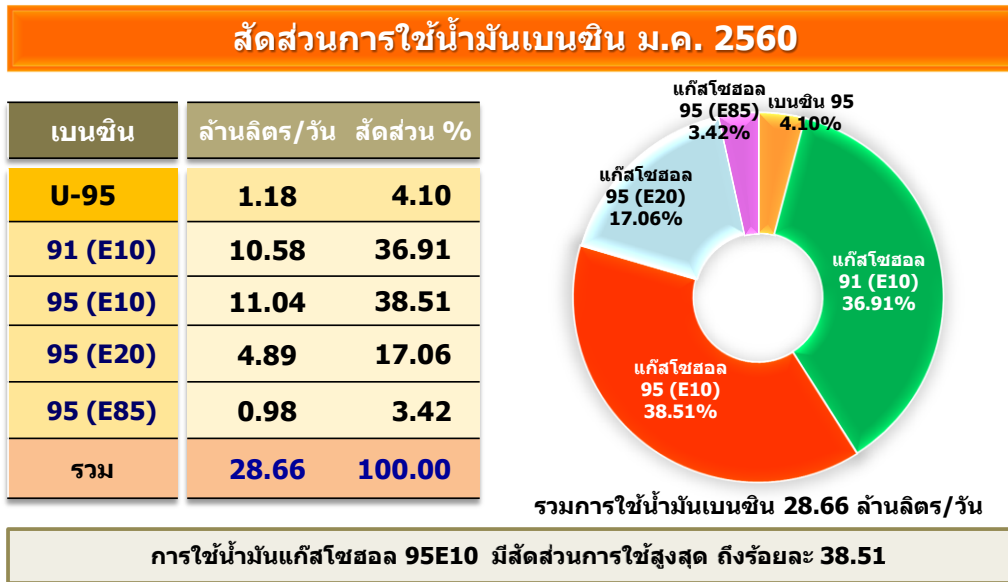
หมายเหตุ : เบนซิน หมายถึง เบนซิน 95

แก๊สโซฮอล์ หมายถึง แก๊สโซฮอล์ 91 (E10), 95 (E10), 95 (E20) และ 95 (E85)

ราคาเบนซินเฉลี่ย หมายถึง ราคาเฉลี่ยล่วงหน้าของเบนซิน 95 แก๊สโซฮอล์ 91 (E10) แก๊สโซฮอล์ 95 (E10) แก๊สโซฮอล์ 95 (E20) และ แก๊สโซฮอล์ 95 (E85)

2.1 การใช้น้ำมันเบนซิน 95 คิดเป็นสัดส่วนร้อยละ 4.10 ของปริมาณการใช้น้ำมันเบนซินทั้งหมด โดยในเดือนมกราคม 2560 มีการใช้เฉลี่ยอยู่ที่ระดับ 1.18 ล้านลิตรต่อวัน ลดลงจากช่วงเดียวกันของปีก่อนร้อยละ 7.63 ราคาขายปลีกเฉลี่ยอยู่ที่ 35.02 บาทต่อลิตร เพิ่มขึ้นจากช่วงเดียวกันของปีก่อนร้อยละ 14.15 หรือ 4.34

บาทต่อลิตร และสูงกว่าเดือนก่อนหน้า 0.77 บาทต่อลิตร ทั้งนี้ ปริมาณการใช้น้ำมันเบนซิน 95 ยังคงปรับตัวลดลงอย่างต่อเนื่อง เนื่องจากราคาขายปลีกน้ำมันเบนซิน 95 ที่สูงกว่าราคากลุ่มน้ำมันแก๊สโซฮอล์ ประกอบกับรถยนต์ส่วนใหญ่ที่ผลิตในปัจจุบันสามารถรองรับการใช้น้ำมันแก๊สโซฮอล์ได้ ทำให้ผู้บริโภคมีความมั่นใจในการใช้น้ำมันแก๊สโซฮอล์เพิ่มมากขึ้น

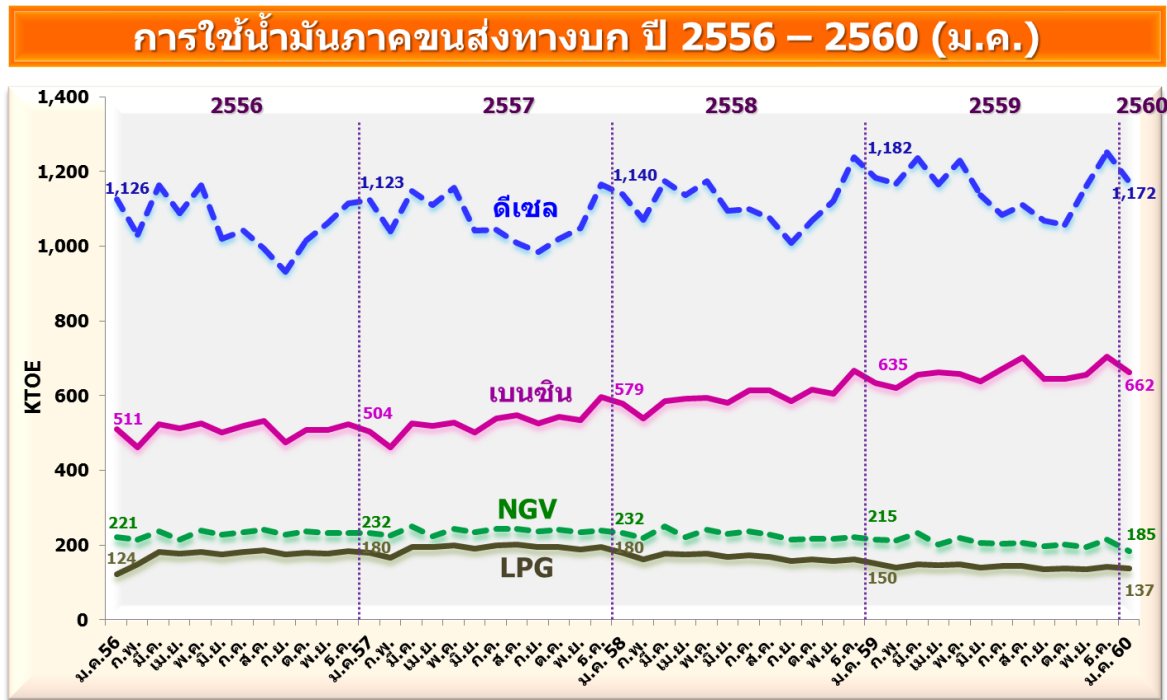


2.2 **การใช้น้ำมันแก๊สโซฮอล์** คิดเป็นสัดส่วนมากถึงร้อยละ 95.90 ของปริมาณการใช้น้ำมันเบนซินทั้งหมด โดยในเดือนมกราคม 2560 มีการใช้น้ำมันกลุ่มแก๊สโซฮอล์เฉลี่ยอยู่ที่ระดับ 27.49 ล้านลิตรต่อวัน เพิ่มขึ้นจากช่วงเดียวกันของปีก่อนร้อยละ 4.85 ราคาขายปลีกเฉลี่ยอยู่ที่ 25.71 บาทต่อลิตร สูงกว่าช่วงเดียวกันของปีก่อนร้อยละ 18.89 หรือ 4.08 บาทต่อลิตร โดยมีรายละเอียดของแต่ละประเภท ดังนี้

(1) **การใช้น้ำมันแก๊สโซฮอล์ 91 (E10)** คิดเป็นสัดส่วนร้อยละ 36.91 ของปริมาณการใช้น้ำมันเบนซินทั้งหมด ในเดือนมกราคม 2560 มีปริมาณการใช้เฉลี่ยอยู่ที่ระดับ 10.58 ล้านลิตรต่อวัน ลดลงจากช่วงเดียวกันของปีก่อนร้อยละ 3.21 ราคาขายปลีกเฉลี่ยอยู่ที่ 27.36 บาทต่อลิตร สูงกว่าราคาขายปลีกในช่วงเดียวกันของปีก่อนร้อยละ 19.01 หรือ 4.37 บาทต่อลิตร ปัจจุบันน้ำมันแก๊สโซฮอล์ 91 (E10) มีสัดส่วนการใช้ลดลง เนื่องจากผู้บริโภคบางส่วนเปลี่ยนไปใช้น้ำมันแก๊สโซฮอล์ 95 (E10) เพราะส่วนต่างของราคาขายปลีกน้ำมันแก๊สโซฮอล์ 91 (E10) กับน้ำมันแก๊สโซฮอล์ 95 (E10) ลดลง โดยกระทรวงพลังงานมีนโยบายที่จะลดชนิดน้ำมันเชื้อเพลิงกลุ่มแก๊สโซฮอล์ ซึ่งจะมีการยกเลิกน้ำมันแก๊สโซฮอล์ 91 (E10) เป็นลำดับแรก

(2) **การใช้น้ำมันแก๊สโซฮอล์ 95 (E10)** คิดเป็นสัดส่วนร้อยละ 38.51 ของปริมาณการใช้น้ำมันเบนซินทั้งหมด ในเดือนมกราคม 2560 มีปริมาณการใช้เฉลี่ยอยู่ที่ระดับ 11.04 ล้านลิตรต่อวัน เพิ่มขึ้นจากช่วงเดียวกันของปีก่อนร้อยละ 10.52 ปัจจุบันน้ำมันแก๊สโซฮอล์ 95 (E10) มีสัดส่วนการใช้สูงสุด โดยราคาขายปลีกน้ำมันแก๊สโซฮอล์ 95 (E10) เฉลี่ยอยู่ที่ระดับ 27.63 บาทต่อลิตร เพิ่มขึ้นจากราคาขายปลีกในช่วงเดียวกันของปีก่อนร้อยละ 18.03 หรือ 4.22 บาทต่อลิตร ทั้งนี้ ราคาน้ำมันแก๊สโซฮอล์ 95 (E10) ยังคงมีราคาสูงสุดในกลุ่มน้ำมันแก๊สโซฮอล์ แต่มีส่วนต่างราคากับน้ำมันแก๊สโซฮอล์ 91 (E10) ไม่มากนัก โดยส่วนต่างราคาในเดือนมกราคม 2560 อยู่ที่ 0.27 บาทต่อลิตร ในขณะที่ส่วนต่างราคาเดือนมกราคม 2559 อยู่ที่ 0.42 บาทต่อลิตร

(3) การใช้น้ำมันแก๊สโซฮอล์ 95 (E20) คิดเป็นสัดส่วนร้อยละ 17.06 ของปริมาณการใช้น้ำมันเบนซินทั้งหมด ในเดือนมกราคม 2560 มีปริมาณการใช้เฉลี่ยอยู่ที่ระดับ 4.89 ล้านลิตรต่อวัน เพิ่มขึ้นจากช่วงเดียวกันของปีก่อนร้อยละ 9.18 ราคาขายปลีกเฉลี่ยอยู่ที่ระดับ 25.12 บาทต่อลิตร สูงกว่าช่วงเดียวกันของปีก่อนร้อยละ 19.33 หรือ 4.07 บาทต่อลิตร ทั้งนี้ การใช้น้ำมันแก๊สโซฮอล์ 95 (E20) ยังคงสูงขึ้นอย่างต่อเนื่อง เนื่องจากรถยนต์ใหม่ในปัจจุบันส่วนใหญ่จะสามารถใช้น้ำมันแก๊สโซฮอล์ 95 (E20) ได้ ประกอบกับสถานีบริการที่เพิ่มมากขึ้น ทำให้ผู้บริโภคมีความสะดวกในการใช้บริการเพิ่มขึ้น



ในเดือนมกราคม 2560 มีสถานีบริการที่จำหน่ายน้ำมันแก๊สโซฮอล์ 95 (E20) รวมทั้งสิ้น 3,316 แห่ง เพิ่มขึ้นจากเดือนก่อนหน้า 13 แห่ง แบ่งเป็น ปตท. 1,250 แห่ง บางจาก 747 แห่ง เซลล์ 401 แห่ง เอสโซ่ 439 แห่ง ปตท. บริหารธุรกิจค้าปลีก 145 แห่ง เซฟรอน (ไทย) 184 แห่ง พีทีจี 113 แห่ง เพียวพลังงานไทย 9 แห่ง และซัสโก้ 29 แห่ง

(4) การใช้น้ำมันแก๊สโซฮอล์ 95 (E85) คิดเป็นสัดส่วนร้อยละ 3.42 ของปริมาณการใช้น้ำมันเบนซินทั้งหมด ในเดือนมกราคม 2560 มีปริมาณการใช้เฉลี่ยอยู่ที่ระดับ 979,484 ลิตรต่อวัน มีการใช้เพิ่มขึ้นสูงที่สุดเมื่อเทียบกับน้ำมันแก๊สโซฮอล์ทุกประเภท หรือเพิ่มขึ้นร้อยละ 19.43 เมื่อเทียบกับช่วงเดียวกันของปีก่อน ราคาขายปลีกเฉลี่ยอยู่ที่ระดับ 19.99 บาทต่อลิตร สูงกว่าช่วงเดียวกันของปีก่อนร้อยละ 9.53 หรือ 1.74 บาทต่อลิตร ในเดือนมกราคม 2560 มีสถานีบริการที่จำหน่ายน้ำมันแก๊สโซฮอล์ 95 (E85) สะสมเพิ่มขึ้นจากเดือนก่อนหน้า 11 แห่ง โดยมีจำนวนทั้งสิ้น 984 แห่ง แบ่งเป็น ปตท. 605 แห่ง บางจาก 292 แห่ง ระยองเพียว 36 แห่ง ซัสโก้ 41 แห่ง และสยามเคมี 10 แห่ง

### 3. การใช้น้ำมันภาคขนส่งทางบก

การใช้น้ำมันภาคขนส่งทางบกในเดือนมกราคม 2560 อยู่ที่ระดับ 2,156 พันตันเทียบเท่าน้ำมันดิบ (ktoe) ลดลงจากช่วงเดียวกันของปีก่อนร้อยละ 1.14 โดยเป็นการลดลงของการใช้น้ำมันดีเซล LPG และ NGV

การใช้น้ำมันดีเซลมีสัดส่วนการใช้สูงสุด คิดเป็นร้อยละ 54.36 ของการใช้น้ำมันในภาคขนส่งทางบก มีการใช้ลดลงจากช่วงเดียวกันของปีก่อนร้อยละ 0.79 รองลงมาคือน้ำมันเบนซิน คิดเป็นสัดส่วนร้อยละ 30.70 มีการใช้เพิ่มขึ้นจากช่วงเดียวกันของปีก่อนร้อยละ 4.28 สอดคล้องกับการขยายตัวของปริมาณการจำหน่ายรถยนต์นั่ง ในขณะที่การใช้ LPG ในภาคขนส่งทางบก และ NGV ในเดือนมกราคม 2560 ยังคงปรับตัวลดลงคิดเป็นร้อยละ 8.73 และ 13.83 ตามลำดับ คาดว่าเกิดจากผู้ที่ใช้ LPG และ NGV บางส่วนทยอยเปลี่ยนกลับไปใช้น้ำมันเป็นเชื้อเพลิง เนื่องจากราคาขายปลีกน้ำมันในประเทศยังอยู่ในระดับที่ไม่สูงมากและมีสถานีบริการน้ำมันที่ทั่วถึงกว่า

ในเดือนมกราคม 2560 ราคาขายปลีก LPG ยังอยู่ที่ 20.29 บาทต่อกิโลกรัม ซึ่งเป็นราคาคงที่ตั้งแต่เดือนกุมภาพันธ์ 2559 และราคาขายปลีก NGV อยู่ที่ 12.55 บาทต่อกิโลกรัม มีจำนวนรถยนต์ NGV ที่ขึ้นทะเบียนกับกรมการขนส่งทางบกสะสมรวมทั้งสิ้น 403,141 คัน ลดลงจากเดือนก่อนหน้า 1,354 คัน และมีจำนวนสถานีบริการ NGV ทั้งสิ้น 503 สถานี

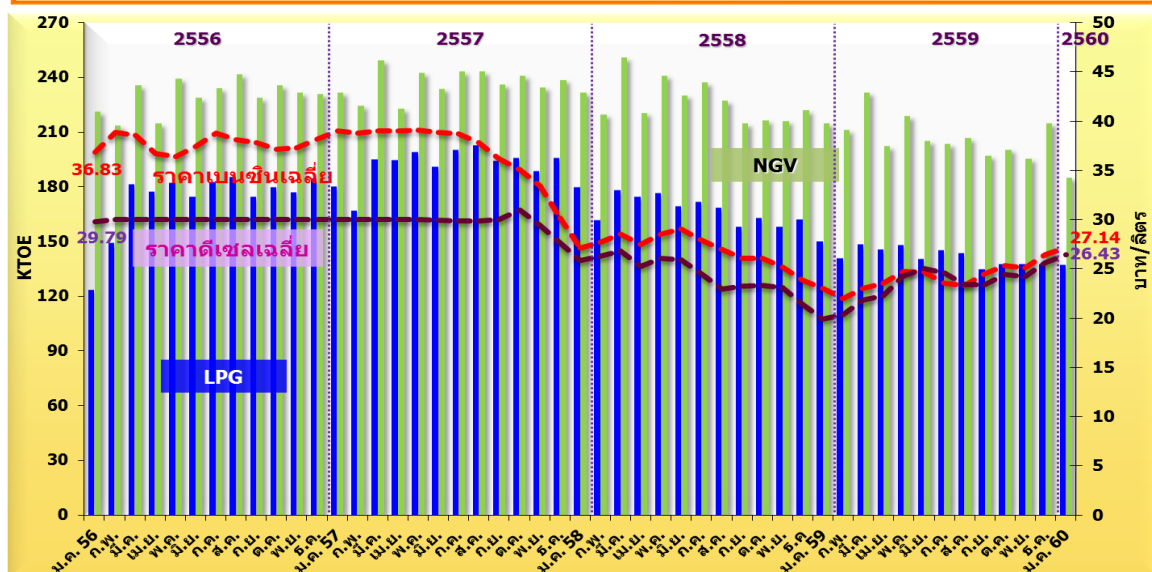
### การใช้น้ำมันภาคขนส่งทางบก

หน่วย : ktoe

	2558	2559	2560 (ม.ค.)	สัดส่วน (%)	การเปลี่ยนแปลง (%)		
					2558	2559	2560 (ม.ค.)
เบนซิน	7,177	7,904	662	30.70	▲ 13.24	▲ 10.13	▲ 4.28
ดีเซล	13,416	13,841	1,172	54.36	▲ 4.93	▲ 3.17	▼ -0.79
LPG	2,020	1,711	137	6.35	▼ -12.29	▼ -15.30	▼ -8.73
NGV	2,725	2,500	185	8.58	▼ -4.01	▼ -8.26	▼ -13.83
<b>รวม</b>	<b>25,338</b>	<b>25,956</b>	<b>2,156</b>	<b>100.00</b>	<b>▲ 4.42</b>	<b>▲ 2.44</b>	<b>▼ -1.14</b>

ตั้งแต่กลางปี 2558 เป็นต้นมา ปริมาณการใช้ LPG และ NGV ในภาคขนส่ง ลดลงอย่างต่อเนื่อง

### ยอดจำหน่าย LPG NGV ภาคขนส่ง และราคาเฉลี่ยเบนซินและดีเซล ปี 2556 – 2560 (ม.ค.)



หมายเหตุ : ราคาเบนซินเฉลี่ย หมายถึง ราคาเฉลี่ยถ่วงน้ำหนักของเบนซิน 95 แก๊สโซฮอล์ 91 (E10) แก๊สโซฮอล์ 95 (E10) แก๊สโซฮอล์ 95 (E20) และ แก๊สโซฮอล์ 95 (E85)



สรุปราคาขายปลีกน้ำมันเบนซินและดีเซลของต่างประเทศ (ณ วันที่ 30 มกราคม 2560)

- ราคาขายปลีกน้ำมันเบนซินและดีเซลของต่างประเทศ ราคาขายปลีกน้ำมันสำเร็จรูปในแต่ละประเทศจะแตกต่างกัน ขึ้นอยู่กับโครงสร้างและนโยบายการชดเชยราคาน้ำมันของประเทศนั้น โดยราคาน้ำมัน ณ โรงกลั่นของประเทศไทย จะอ้างอิงราคาจากราคากลางน้ำมันสำเร็จรูปตลาดภูมิภาคเอเชีย (ตลาดจอร์สิงคโปร์ - Mean of Platts: MOP Singapore)
- ราคาขายปลีกน้ำมันเบนซินและดีเซลของประเทศไทยและต่างประเทศ ณ วันที่ 30 มกราคม 2560

### ราคาขายปลีกน้ำมันในอาเซียน (ณ 30 มกราคม 2560)

เบนซิน บาทต่อลิตร			ดีเซล บาทต่อลิตร		
	สิงคโปร์	52.34 ▲		สิงคโปร์	34.56 ▲
	ลาว	37.07 ▲		กัมพูชา	29.92 ▲
	ฟิลิปปินส์	34.49 ▲		ลาว	28.64 ▲
	กัมพูชา	33.44 ▲		ไทย	26.39 ▲
	เวียดนาม	29.26 ▲		อินโดนีเซีย	25.47 ▲
	ไทย	27.65 ▲		เวียดนาม	22.46 ▲
	อินโดนีเซีย	25.89 ▲		ฟิลิปปินส์	22.12 ▲
	เมียนมา	19.50 ▲		เมียนมา	18.20 ▲
	มาเลเซีย	16.97 ▼		มาเลเซีย	16.56 ▼
	บรูไน	13.03 ●		บรูไน	7.77 ●

◆ แต่ละประเทศมีมาตรการทางภาษี และระบบการเก็บเงินเข้ากองทุนหรืออุดหนุนราคาพลังงานที่แตกต่างกัน และเพื่อนบ้านบางประเทศยังอุดหนุนราคาอยู่  
หมายเหตุ : 1. อัตราแลกเปลี่ยน ณ วันที่ 27 มกราคม 2560 2. ประเทศไทย เป็นราคาน้ำมันแก๊สโซลีน 95E10

### ราคาขายปลีกน้ำมันเชื้อเพลิงนานาชาติ

เบนซิน บาทต่อลิตร		ดีเซล บาทต่อลิตร			
	อังกฤษ	52.60	อังกฤษ	53.71	
	สิงคโปร์	52.34		บราซิล	34.79
	บราซิล	42.60		สิงคโปร์	34.56
	ลาว	37.07		กัมพูชา	29.92
	แอฟริกาใต้	34.15		แอฟริกาใต้	29.39
	กัมพูชา	33.44		ลาว	28.64
	เวียดนาม	29.26		ไทย	26.39
	ไทย	27.65		อินโดนีเซีย	25.47
	อินโดนีเซีย	25.89		เวียดนาม	22.46
	เมียนมา	19.50		เมียนมา	18.20

◆ แต่ละประเทศมีโครงสร้างราคาพลังงาน มาตรการภาษี และการอุดหนุนราคาที่แตกต่างกัน ซึ่งหลายประเทศกำลังพัฒนาหรือรัฐยังให้การอุดหนุนราคาอยู่ ทำให้ราคาต่ำกว่าประเทศไทย  
◆ ราคาดีเซลและเบนซินของไทยใกล้เคียงกัน ทั้งนี้ ไทยสนับสนุนการใช้น้ำมันแก๊สโซลีนโดยการเก็บเงินเข้ากองทุนน้ำมันฯ น้อยกว่าเบนซิน  
หมายเหตุ : \* แก๊สโซลีน 95 ออกแทน 95  
ข้อมูล ณ วันที่ 30 มกราคม 2560 อัตราแลกเปลี่ยน ณ วันที่ 27 มกราคม 2560

▪ **เปรียบเทียบราคาขายปลีกน้ำมันเชื้อเพลิงในภูมิภาคเดือนมกราคม 2560 กับเดือนธันวาคม 2559**

ในเดือนมกราคม 2560 ราคาน้ำมันดิบมีความผันผวน คาดว่าเนื่องจากหลายปัจจัย อาทิเช่นการบรรลุข้อตกลงปรับลดกำลังการผลิตของกลุ่มโอเปกและนอกกลุ่มโอเปก ซึ่งได้มีการปรับลดกำลังการผลิตน้ำมันดิบลงรวมแล้วถึง 1.5 ล้านบาร์เรลต่อวัน และยังคงคาดการณ์ว่าจะลดกำลังการผลิตได้ถึง 1.7 ล้านบาร์เรลต่อวันภายในสิ้นเดือนมกราคมนี้ และรัฐมนตรีกระทรวงพลังงานซาอุดีอาระเบียได้เปิดเผยว่า ซาอุดีอาระเบียได้ปรับลดกำลังการผลิตมากกว่าที่สัญญาไว้ที่ 486,000 บาร์เรลต่อวัน ในขณะที่จำนวนหลุมขุดเจาะของสหรัฐอเมริกาปรับตัวเพิ่มขึ้น ปริมาณการส่งออกน้ำมันดิบและคอนเดนเสทจากประเทศอิหร่านปรับตัวเพิ่มขึ้นเล็กน้อย และปริมาณน้ำมันดิบคงคลังของสหรัฐฯ ยังคงอยู่ในระดับสูง อีกทั้งความไม่ชัดเจนด้านนโยบายกระตุ้นเศรษฐกิจของประธานาธิบดีคนใหม่ของสหรัฐฯ ซึ่งนโยบายส่วนใหญ่จะเน้นเรื่องการกีดกันการค้าและการอพยพของแรงงาน

▪ **ราคาขายปลีกน้ำมันเบนซิน** ในอาเซียนส่วนใหญ่ปรับราคาเพิ่มขึ้น ยกเว้นประเทศบรูไน ประเทศเมียนมา ประเทศเวียดนาม และประเทศสิงคโปร์ ราคาคงที่

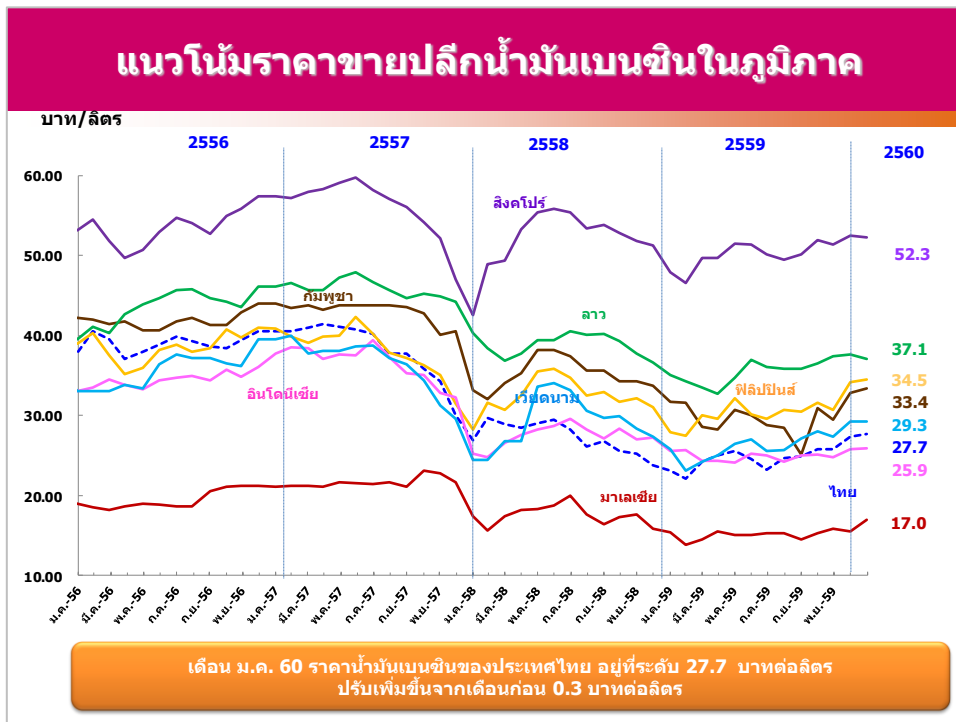
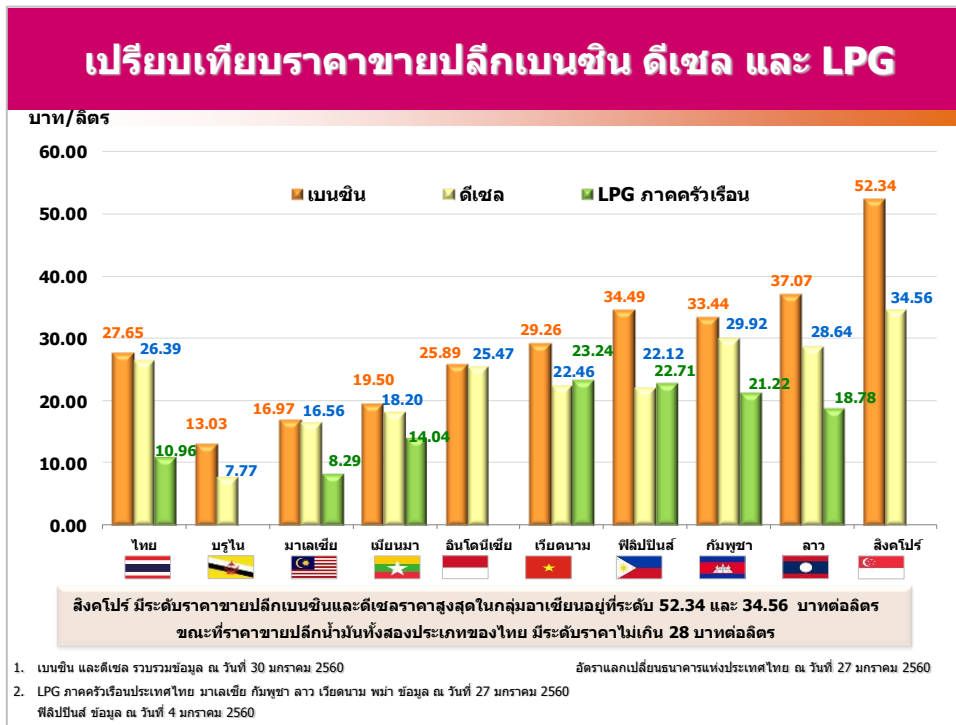
▪ **ราคาขายปลีกน้ำมันดีเซล** ในอาเซียนส่วนใหญ่ปรับราคาเพิ่มขึ้น ยกเว้นประเทศบรูไน และเมียนมา ราคาคงที่

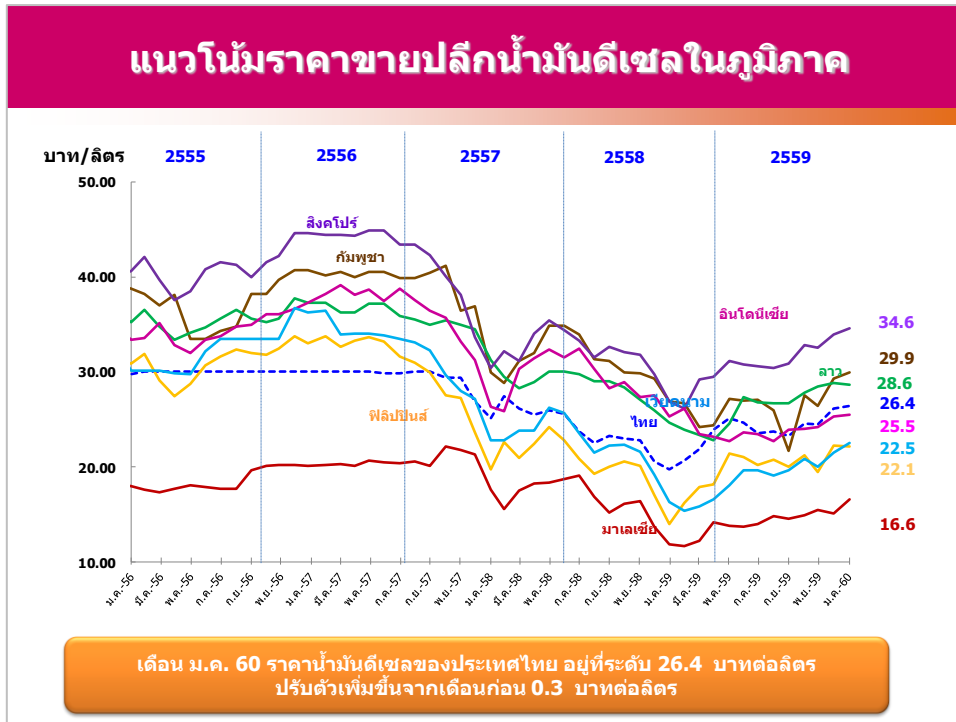
ประเทศ (หน่วย)	ราคาขายปลีกน้ำมันเบนซินและดีเซลในกลุ่มประเทศอาเซียน*					
	น้ำมันเบนซินพิเศษ			น้ำมันดีเซล		
	มกราคม 2560 National Currency (บาท/ลิตร)	ธันวาคม 2559	ปริมาณ การเปลี่ยนแปลง	มกราคม 2560 National Currency (บาท/ลิตร)	ธันวาคม 2559	ปริมาณ การเปลี่ยนแปลง
ประเทศไทย (บาท/ลิตร)	27.65	27.35	▲ 0.30	26.39	26.09	▲ 0.30
ประเทศกัมพูชา (เรียล/ลิตร)	3,800.00 (33.44)	3,650.00	▲ 150.00	3,400.00 (29.92)	3,250.00	▲ 150.00
ประเทศบรูไน (ดอลลาร์บรูไน/ลิตร)	0.52 (13.03)	0.52	● 0.00	0.31 (7.77)	0.31	● 0.00
ประเทศฟิลิปปินส์ (เปโซ/ลิตร)	47.80 (34.49)	46.30	▲ 1.50	30.65 (22.12)	30.10	▲ 0.55
ประเทศมาเลเซีย (ริงกิต/ลิตร)	2.10 (16.97)	1.90	▲ 0.20	2.05 (16.56)	1.85	▲ 0.20
ประเทศเมียนมา (จัต/ลิตร)	750.00 (19.50)	750.00	● 0.00	700.00 (18.20)	700.00	● 0.00
ประเทศเวียดนาม (ดอง/ลิตร)	18,290.00 (29.26)	18,290.00	● 0.00	14,040.00 (22.46)	13,430.00	▲ 610.00
ประเทศลาว (กีบ/ลิตร)	8,620.00 (37.07)	8,560.00	▲ 60.00	6,660.00 (28.64)	6,560.00	▲ 100.00
ประเทศสิงคโปร์ (ดอลลาร์สิงคโปร์/ลิตร)	2.09 (52.34)	2.09	● 0.00	1.38 (34.56)	1.35	▲ 0.03
ประเทศอินโดนีเซีย (รูเปีย/ลิตร)	9,250.00 (25.89)	9,150.00	▲ 100.00	9,100.00 (25.47)	8,950.00	▲ 150.00

หมายเหตุ : (1) ราคาน้ำมันของประเทศไทยเป็นราคาน้ำมันแก๊สโซฮอล์ออกเทน 95 (Gasohol 95-E10)

(2) รวบรวมข้อมูล ณ วันที่ 30 มกราคม 2560 และใช้อัตราแลกเปลี่ยนของธนาคารแห่งประเทศไทย ณ วันที่ 27 มกราคม 2560

▪ เปรียบเทียบราคาขายปลีกเบนซิน ดีเซล และ LPG ในภูมิภาค





## 4. สถานการณ์ไฟฟ้า

4.1 การผลิตพลังงานไฟฟ้า ในเดือนมกราคม 2560 อยู่ที่ระดับ 15,491 กิกะวัตต์ชั่วโมง เพิ่มขึ้นร้อยละ 0.91 จากช่วงเดียวกันของปีก่อน สอดคล้องกับปริมาณความต้องการใช้ไฟฟ้า



### การผลิตพลังงานไฟฟ้ารายเดือน

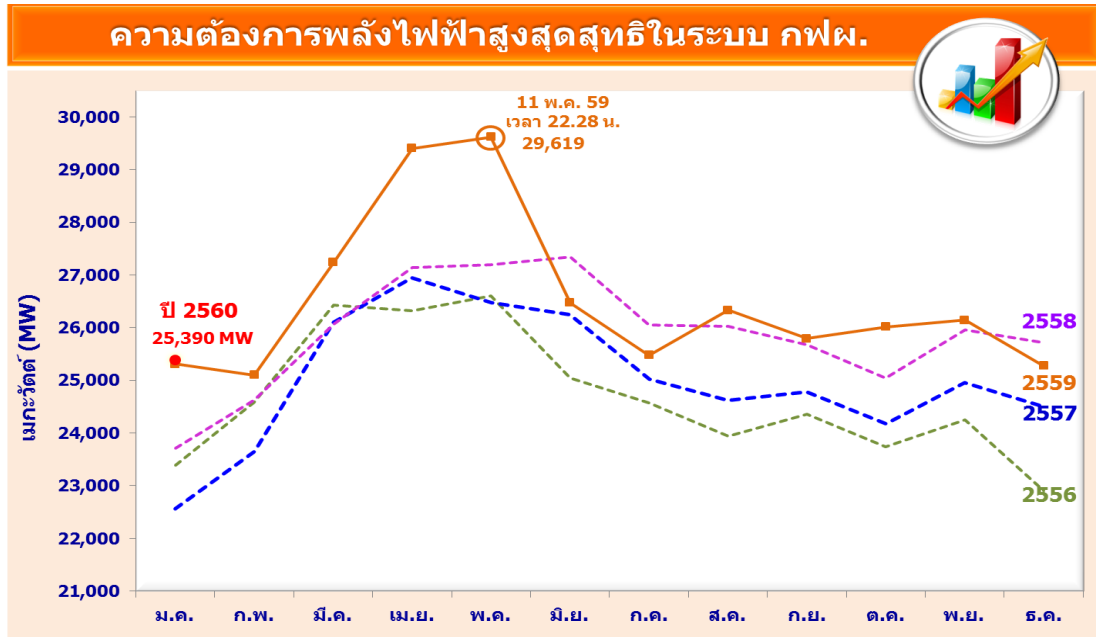
หน่วย : กิกะวัตต์ชั่วโมง (GWh)

	ม.ค.	ก.พ.	มี.ค.	เม.ย.	พ.ค.	มิ.ย.	ก.ค.	ส.ค.	ก.ย.	ต.ค.	พ.ย.	ธ.ค.	รวม (ม.ค.-ธ.ค.)
2556	14,275	14,505	16,396	15,325	16,748	15,386	15,363	15,475	14,921	15,040	14,642	13,130	181,205
2557	13,424	13,622	16,534	15,865	17,224	16,200	16,168	15,863	15,658	15,757	15,323	14,386	186,024
2558	14,095	14,000	16,842	15,952	17,706	16,832	16,717	16,341	15,994	16,209	16,015	15,487	192,189
2559	15,351	14,648	17,693	17,523	18,536	16,734	16,737	17,269	16,529	16,809	16,333	15,405	199,567
2560	15,491												15,491
Δ(%) จากช่วงเดียวกันของปีก่อน	0.91												
Δ(%) จากเดือนก่อนหน้า	0.56												

หมายเหตุ : รวม VSPP

ความต้องการพลังไฟฟ้าสูงสุดสุทธิในระบบของ กฟผ. (Net Peak Generation Requirement) ปี 2559 เกิดขึ้นเมื่อวันที่ 11 พฤษภาคม 2559 เวลา 22.28 น. อยู่ที่ระดับ 29,619 เมกะวัตต์ สูงกว่าพลังไฟฟ้าสูงสุดของปี 2558 ซึ่งอยู่ที่ระดับ 27,346 เมกะวัตต์ หรือสูงขึ้นร้อยละ 8.30 สำหรับความต้องการพลังไฟฟ้าสูงสุดในเดือนมกราคม 2560 อยู่ที่ระดับ 25,390 เมกะวัตต์





หมายเหตุ : ความต้องการพลังไฟฟ้าสูงสุดสุทธิของระบบ กฟผ. ไม่รวมที่ใช้ใน Station Service

### การใช้ไฟฟารายสาขา ปี 2556 – 2560 (ม.ค.)

หน่วย: GWh

สาขา	2557	2558	2559	2560 (ม.ค.)	Δ (%) จากช่วงเดียวกันของปีก่อน	สัดส่วน (%)
ครัวเรือน	38,993	41,286	43,932	3,244	▲ 0.95	22.89
ธุรกิจ	40,026	42,466	44,639	3,412	▼ -0.06	24.08
อุตสาหกรรม	82,624	83,984	86,878	6,876	▲ 0.67	48.52
ส่วนราชการและองค์กรที่ไม่แสวงหากำไร*	152	179	201	16	▲ 13.67	0.11
เกษตรกรรม	414	387	267	42	▲ 72.54	0.29
การใช้ไฟฟ้าที่ไม่คิดมูลค่า	3,893	3,789	3,967	275	▲ 10.97	1.94
อื่นๆ	2,582	2,743	2,963	307	▲ 2.15	2.17
<b>รวมทั้งสิ้น</b>	<b>168,685</b>	<b>174,833</b>	<b>182,847</b>	<b>14,172</b>	<b>▲ 0.91</b>	<b>100.00</b>

\* ตั้งแต่เดือนตุลาคม 2555 เป็นต้นไป ผู้ใช้ไฟฟ้าที่เป็นหน่วยงานราชการจะถูกจัดเข้าประเภทธุรกิจ/กิจการขนาดเล็ก แล้วแต่กรณี

4.2 **การใช้ไฟฟารายสาขา** ในเดือนมกราคม 2560 มีการใช้ไฟฟ้ารวมทั้งสิ้น 14,172 กิกะวัตต์ ชั่วโมง เพิ่มขึ้นจากช่วงเดียวกันของปีก่อนร้อยละ 0.91 โดยปริมาณการใช้ไฟฟ้าเพิ่มขึ้นในเกือบทุกสาขา ยกเว้น ภาคธุรกิจ สำหรับภาคเกษตรกรรมที่มีความต้องการใช้ไฟฟ้าสำหรับสูบน้ำเพื่อการเกษตรเพิ่มขึ้นจากช่วงเดียวกันของปีก่อนถึงร้อยละ 72.54 เนื่องจากราคาสินค้าเกษตรปรับตัวดีขึ้น ส่วนภาคอุตสาหกรรมยังคงมีสัดส่วนการใช้ไฟฟ้าสูงสุด คิดเป็นร้อยละ 48.52 ของการใช้ทั้งหมด มีการใช้ไฟฟ้าอยู่ที่ระดับ 6,876 กิกะวัตต์ ชั่วโมง เพิ่มขึ้นร้อยละ 0.67 เมื่อเทียบกับช่วงเดียวกันของปีก่อน เกิดจากความต้องการใช้ไฟฟ้าเพิ่มขึ้นในกลุ่มอุตสาหกรรมหลัก อาทิเช่น เหล็กและโลหะพื้นฐาน อิเล็กทรอนิกส์ และยานยนต์ เป็นต้น สำหรับภาคครัวเรือน มีการใช้ไฟฟ้าอยู่ที่ระดับ 3,244 กิกะวัตต์ ชั่วโมง เพิ่มขึ้นร้อยละ 0.95 เมื่อเทียบกับช่วงเดียวกันของปีก่อน ในขณะที่ภาคธุรกิจซึ่งมีสัดส่วนการใช้ไฟฟาร้อยละ 24.08 มีการใช้ไฟฟ้าอยู่ที่ระดับ 3,412 กิกะวัตต์ ชั่วโมง ลดลง

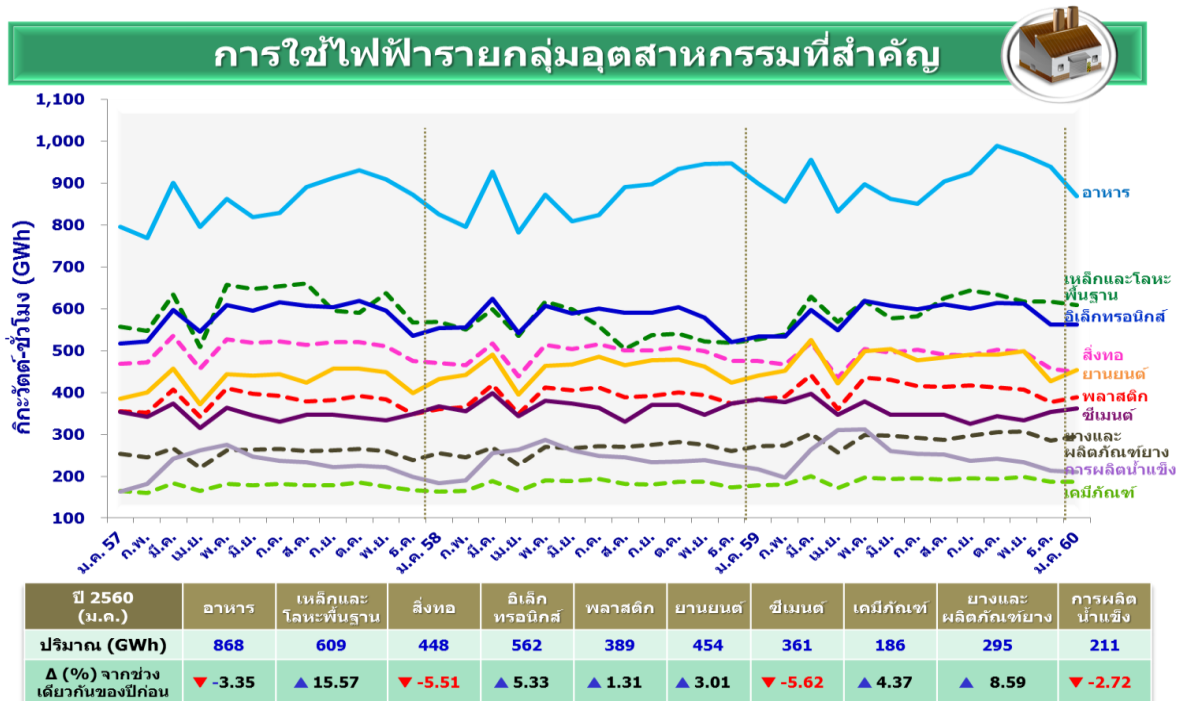
เล็กน้อยร้อยละ 0.06 เมื่อเทียบกับฐานที่สูงของช่วงเดียวกันของปีก่อน โดยมีรายละเอียดการใช้ไฟฟ้าของภาคอุตสาหกรรมและภาคธุรกิจที่สำคัญ ดังนี้

**การใช้ไฟฟ้าภาคอุตสาหกรรม** ในเดือนมกราคม 2560 มีการใช้ไฟฟ้ารวม 6,876 กิกะวัตต์ ชั่วโมง เพิ่มขึ้นเล็กน้อยร้อยละ 0.67 เมื่อเทียบกับช่วงเดียวกันของปีก่อน จากการขยายตัวของทุกอุตสาหกรรม การผลิตที่สำคัญ ยกเว้นอุตสาหกรรมอาหาร สิ่งทอ ซีเมนต์ และการผลิตน้ำแข็ง ที่มีการใช้ไฟฟ้าน้อยลง โดยมีรายละเอียดการใช้ไฟฟ้าในแต่ละภาคอุตสาหกรรมที่สำคัญ ดังนี้

(1) **อุตสาหกรรมอาหาร** มีการใช้ไฟฟ้าอยู่ที่ 868 กิกะวัตต์ ชั่วโมง ลดลงร้อยละ 3.35 เมื่อเทียบกับฐานที่สูงของช่วงเดียวกันของปีก่อน ประกอบกับจำนวนวันทำการที่น้อยเนื่องจากตรงกับเทศกาลตรุษจีน (ในปีก่อนตรงกับเดือนกุมภาพันธ์) และสถานการณ์เศรษฐกิจโลกที่ยังอยู่ในภาวะชะลอตัว รวมทั้งการผลิตในหมวดอาหารได้รับผลกระทบจากการขาดแคลนวัตถุดิบหลังปัญหาอุทกภัยในพื้นที่ภาคใต้ โดยสินค้าอาหารที่ผลิตลดลง เช่น น้ำมันปาล์มปรับตัวลดลงร้อยละ 12.6 จากวัตถุดิบที่ลดลง

(2) **อุตสาหกรรมเหล็กและโลหะพื้นฐาน** มีการใช้ไฟฟ้าอยู่ที่ระดับ 609 กิกะวัตต์ ชั่วโมง ปรับเพิ่มขึ้นร้อยละ 15.57 เมื่อเทียบกับช่วงเดียวกันของปีก่อน คาดว่าเกิดจากการปรับตัวเพิ่มขึ้นของราคาเหล็กในตลาดโลก ประกอบกับการผลิตในกลุ่มเหล็กทรงยาวที่เพิ่มขึ้นเพื่อรองรับโครงการก่อสร้างพื้นฐานขนาดใหญ่ของภาครัฐ เช่น การก่อสร้างถนน และท่าเรือ เป็นต้น

(3) **อุตสาหกรรมสิ่งทอ** มีการใช้ไฟฟ้าอยู่ที่ระดับ 448 กิกะวัตต์ ชั่วโมง ลดลงร้อยละ 5.51 เมื่อเทียบกับช่วงเดียวกันของปีก่อน โดยปัจจัยที่ส่งผลให้การใช้ไฟฟ้าในอุตสาหกรรมสิ่งทอลดลง เนื่องจากการผลิตในภาพรวมหดตัวลดลงจากการย้ายฐานการผลิตไปประเทศเพื่อนบ้าน ประกอบกับคำสั่งซื้อในตลาดหลักยังไม่ฟื้นตัวชัดเจน รวมทั้งมีการนำเข้าเสื้อผ้าสำเร็จรูปจากประเทศจีน กัมพูชา และเวียดนาม จำนวนมาก



(4) **อุตสาหกรรมอิเล็กทรอนิกส์** มีการใช้ไฟฟ้าอยู่ที่ระดับ 562 กิกะวัตต์ ชั่วโมง เพิ่มขึ้นร้อยละ 5.33 เมื่อเทียบกับช่วงเดียวกันของปีก่อน คาดว่าเกิดจากการขยายตัวของสินค้าอิเล็กทรอนิกส์ จากความต้องการ

สินค้าที่มีการใช้เทคโนโลยีที่สูงและสินค้าเกี่ยวกับอุปกรณ์สื่อสารเพิ่มขึ้น ทำให้ต้องการใช้แผงวงจรไฟฟ้า (IC) เป็นชิ้นส่วนประกอบเพิ่มขึ้น ทั้งนี้ การส่งออกสินค้าอิเล็กทรอนิกส์มีแนวโน้มดีขึ้นต่อเนื่อง โดยมีตลาดส่งออกหลัก ได้แก่ จีน สหรัฐอเมริกา และญี่ปุ่น

(5) **อุตสาหกรรมพลาสติก** มีการใช้ไฟฟ้าอยู่ที่ระดับ 389 กิกะวัตต์ชั่วโมง เพิ่มขึ้นร้อยละ 1.31 เมื่อเทียบกับช่วงเดียวกันของปีก่อน จากการผลิตเม็ดพลาสติกเพื่อจำหน่ายภายในประเทศ โดยในเดือน มกราคม 2560 อุตสาหกรรมเม็ดพลาสติกขยายตัวถึงร้อยละ 17.2

(6) **อุตสาหกรรมยานยนต์** มีการใช้ไฟฟ้าอยู่ที่ระดับ 454 กิกะวัตต์ชั่วโมง เพิ่มขึ้นร้อยละ 3.01 เมื่อเทียบกับช่วงเดียวกันของปีก่อน สอดคล้องกับการขยายตัวของอุตสาหกรรมรถยนต์จากการขยายตัวของตลาดในประเทศ เนื่องจากมีการเปิดตัวรถยนต์รุ่นใหม่จากหลายบริษัท ประกอบกับเศรษฐกิจในประเทศที่มีการปรับตัวดีขึ้นอย่างต่อเนื่อง ทั้งนี้ การผลิตรถยนต์เพิ่มขึ้นทั้งในส่วนของการผลิตชิ้นส่วนและรถยนต์เพื่อการพาณิชย์ นอกจากนี้ยังมีการปรับเพิ่มขึ้นของการผลิตรถจักรยานยนต์เพื่อการส่งออกด้วย

(7) **อุตสาหกรรมซีเมนต์** มีการใช้ไฟฟ้าอยู่ที่ระดับ 361 กิกะวัตต์ชั่วโมง ลดลงร้อยละ 5.62 เมื่อเทียบกับช่วงเดียวกันของปีก่อน เนื่องจากการผลิตและจำหน่ายปูนซีเมนต์ในประเทศที่ปรับตัวลดลง ประกอบกับการปรับลดการสั่งซื้อปูนซีเมนต์จากประเทศเมียนมาซึ่งเป็นตลาดส่งออกที่สำคัญของไทย ทั้งนี้ ปริมาณการผลิตและจำหน่ายปูนซีเมนต์ (ไม่รวมปูนเม็ด) ในประเทศ ต่ำที่สุดรอบ 5 ปีที่ผ่านมา แต่ปริมาณการผลิตในภาพรวมเพิ่มขึ้นจากเดือนก่อน แสดงให้เห็นถึงสัญญาณในการขยายตัวที่ดีของอุตสาหกรรมการผลิตปูนซีเมนต์ในประเทศในระยะต่อไป

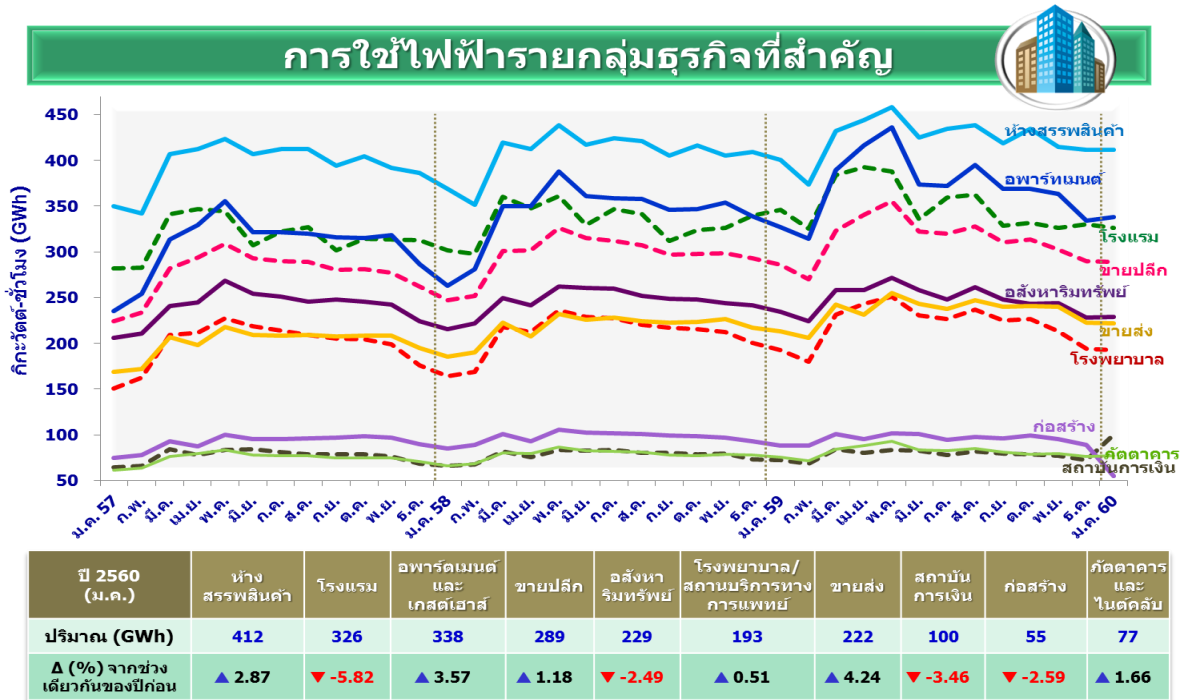
(8) **อุตสาหกรรมยางและผลิตภัณฑ์ยาง** การใช้ไฟฟ้าอยู่ที่ระดับ 295 กิกะวัตต์ชั่วโมง เพิ่มขึ้นร้อยละ 8.59 เมื่อเทียบกับช่วงเดียวกันของปีก่อน คาดว่าเป็นผลจากการผลิตยางในรถยนต์ ตามการขยายตัวของอุตสาหกรรมยานยนต์ และจากราคายางพาราที่สูงขึ้น โดยการส่งออกยางพาราและผลิตภัณฑ์ยางไปประเทศจีนขยายตัวต่อเนื่อง และการผลิตยางล้อรถยนต์เพื่อส่งออกได้รับผลดีจากการย้ายฐานการผลิตของผู้ผลิตจีนมาประเทศไทย เพื่อหลีกเลี่ยงมาตรการตอบโต้การทุ่มตลาดจากสหรัฐอเมริกา

อุตสาหกรรมอื่นๆ ได้แก่ (9) **อุตสาหกรรมเคมีภัณฑ์** การใช้ไฟฟ้าอยู่ที่ระดับ 186 กิกะวัตต์ชั่วโมง เพิ่มขึ้นร้อยละ 4.37 คาดว่าส่วนหนึ่งเป็นผลมาจากการผลิตที่เพิ่มขึ้นเพื่อส่งออกไปประเทศจีน (10) **อุตสาหกรรมการผลิตน้ำแข็ง** การใช้ไฟฟ้าอยู่ที่ระดับ 211 กิกะวัตต์ชั่วโมง ลดลงร้อยละ 2.72 เมื่อเทียบกับช่วงเดียวกันของปีก่อน

**การใช้ไฟฟ้าภาคธุรกิจ** ในเดือนมกราคม 2560 มีการใช้ไฟฟ้ารวม 3,412 กิกะวัตต์ชั่วโมง ลดลงจากช่วงเดียวกันของปีก่อนเพียงเล็กน้อย ร้อยละ 0.06 โดยธุรกิจที่มีการใช้ไฟฟ้าลดลงได้แก่ โรงแรม อสังหาริมทรัพย์ สถาบันการเงิน และก่อสร้าง สรุปรายละเอียดการใช้ไฟฟ้าในแต่ละภาคธุรกิจที่สำคัญ ดังนี้

(1) **ห้างสรรพสินค้า และธุรกิจขายปลีก** มีการใช้ไฟฟ้าเพิ่มขึ้นจากช่วงเดียวกันของปีก่อน ร้อยละ 2.87 และ 1.18 ตามลำดับ คาดว่าเกิดจากการขยายตัวของธุรกิจห้างสรรพสินค้าและการค้าปลีก จากปัจจัยสนับสนุนของภาคการท่องเที่ยว และการบริโภคภาคเอกชนที่ได้รับปัจจัยสนับสนุนจากกำลังซื้อที่เพิ่มขึ้น ตามรายได้เกษตรกร และรายได้นอกภาคเกษตรที่ปรับตัวขึ้นตามการฟื้นตัวของเศรษฐกิจ

(2) **อพาร์ทเมนท์และเกสเฮ้าส์ และภัตตาคารและไนต์คลับ** การใช้ไฟฟ้าเพิ่มขึ้นจากช่วงเดียวกันของปีก่อนร้อยละ 3.57 และ 1.66 ตามลำดับ คาดว่าจะเกิดจากการขยายตัวของภาคการท่องเที่ยว



(3) โรงพยาบาลและสถานบริการทางการแพทย์ มีการใช้ไฟฟ้าเพิ่มขึ้นเล็กน้อยร้อยละ 0.51

(4) ภาคขายส่ง มีการใช้ไฟฟ้าเพิ่มขึ้น ร้อยละ 4.24 เมื่อเทียบกับช่วงเดียวกันของปีก่อน คาดว่าเป็นผลจากนโยบายกระตุ้นเศรษฐกิจและเร่งรัดการเบิกจ่ายงบประมาณของภาครัฐที่มีอย่างต่อเนื่อง รวมทั้งการใช้จ่ายเงินของนักท่องเที่ยวต่างประเทศตามการขยายตัวของภาคการท่องเที่ยวและบริการ

ธุรกิจที่มีการใช้ไฟฟ้าน้อยลง ได้แก่ ธุรกิจโรงแรม มีการใช้ไฟฟ้าน้อยลงร้อยละ 5.82 เมื่อเทียบกับช่วงเดียวกันของปีก่อน คาดว่าเกิดจากนักท่องเที่ยวไทยชะลอตัวลงหลังจากเร่งไปมากในเดือนก่อนที่มีมาตรการส่งเสริมการท่องเที่ยวภายในประเทศของภาครัฐ ธุรกิจอสังหาริมทรัพย์ สถาบันการเงิน และธุรกิจก่อสร้าง มีการใช้ไฟฟ้าน้อยลงเมื่อเทียบกับช่วงเดียวกันของปีก่อนร้อยละ 2.49 3.46 และ 2.59 ตามลำดับ จากฐานที่สูงของช่วงเดียวกันของปีก่อน ประกอบกับธุรกิจก่อสร้างชะลอตัวตามภาวะตลาดอสังหาริมทรัพย์ ที่มีสต็อกส่วนเกินที่ค้างอยู่เป็นจำนวนมากทั้งคอนโดมิเนียมในเขตชานเมืองของกรุงเทพฯ และในภูมิภาคต่างๆ นอกจากนี้ยังเกิดจากความกังวลเกี่ยวกับภาวะหนี้ภาคครัวเรือน ทำให้ผู้ประกอบการระมัดระวังในการทำธุรกิจเพิ่มขึ้น และทำให้สถาบันการเงินระมัดระวังในการปล่อยสินเชื่อและมีอัตราการปฏิเสธสินเชื่อเพิ่มขึ้น

ศูนย์พยากรณ์และสารสนเทศพลังงาน