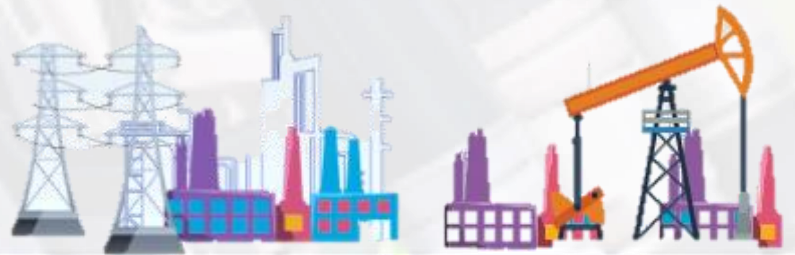




สำนักงานนโยบาย
และแผนพลังงาน
กระทรวงพลังงาน

สถานการณ์ การใช้น้ำมันและไฟฟ้าของไทย ช่วง 3 เดือนแรกของปี 2560



จัดทำโดย
ศูนย์พยากรณ์และสารสนเทศพลังงาน

ภาพรวมสถานการณ์การใช้น้ำมันและไฟฟ้าของไทย ช่วง 3 เดือนแรกของปี 2560

“ในช่วง 3 เดือนแรกของปี 2560 การใช้ดีเซลปรับตัวเพิ่มขึ้นร้อยละ 1.62

คาดว่าเกิดจากใช้ในภาคการเกษตรที่เพิ่มขึ้น เนื่องจากราคาสินค้าเกษตรในภาพรวมปรับตัวสูงขึ้น การใช้เบนซินเพิ่มขึ้นร้อยละ 3.14 สอดคล้องกับการขยายตัวของปริมาณการจำหน่ายรถยนต์นั่งและรถจักรยานยนต์ การใช้น้ำมันภาคขนส่งทางบก ช่วง 3 เดือนแรกของปี 2560 ลดลงร้อยละ 0.46 จากการใช้ LPG และ NGV ทั้งนี้ การใช้ LPG และ NGV ยังคงปรับลดลง ซึ่งสอดคล้องกับจำนวนรถยนต์ LPG และ NGV ที่มีปริมาณลดลงอย่างต่อเนื่อง การผลิตไฟฟ้าเพิ่มขึ้นร้อยละ 1.55 เป็นไปตามความต้องการใช้ไฟฟ้าที่เพิ่มขึ้นจากทุกสาขาเศรษฐกิจ การใช้ไฟฟ้าเพิ่มขึ้นร้อยละ 2.03 โดยภาคเกษตรกรรมเพิ่มขึ้นถึงร้อยละ 86.76 ตามราคาสินค้าเกษตรที่ปรับสูงขึ้น อุตสาหกรรมที่ใช้ไฟฟ้าน้อยลง ได้แก่ อุตสาหกรรมสิ่งทอ ซีเมนต์ และการผลิตน้ำแข็ง ส่วนภาคธุรกิจที่ใช้ไฟฟ้าน้อยลง ได้แก่ โรงแรม อสังหาริมทรัพย์ และสถาบันการเงิน”

● **การใช้น้ำมันดีเซล** เฉลี่ยอยู่ที่ 66.27 ล้านลิตรต่อวัน เพิ่มขึ้นร้อยละ 1.62 เทียบกับช่วงเดียวกันของปีก่อน ราคาขายปลีกเฉลี่ยอยู่ที่ 26.27 บาทต่อลิตร โดยสูงกว่าช่วงเดียวกันของปีก่อนถึง 5.60 บาทต่อลิตร ทั้งนี้ การใช้น้ำมันดีเซลในเดือน มีนาคม 2560 เพิ่มขึ้นร้อยละ 5.83 คาดว่าเกิดจากการใช้ในภาคเกษตร เนื่องจากราคาสินค้าเกษตรปรับเพิ่มขึ้น

● **การใช้น้ำมันเบนซิน** เฉลี่ยอยู่ที่ 29.42 ล้านลิตรต่อวัน เพิ่มขึ้นร้อยละ 3.14 เทียบกับช่วงเดียวกันของปีก่อน สอดคล้องกับการขยายตัวของปริมาณการจำหน่ายรถยนต์นั่งและรถจักรยานยนต์ ราคาขายปลีกน้ำมันเบนซินเฉลี่ยอยู่ที่ 27.09 บาทต่อลิตร สูงกว่าช่วงเดียวกันของปีก่อน 4.40 บาทต่อลิตร

- **น้ำมันเบนซิน 95** คิดเป็นร้อยละ 4.26 ของการใช้น้ำมันเบนซินทั้งหมด มีการใช้เฉลี่ยอยู่ที่ 1.25 ล้านลิตรต่อวัน ลดลงจากช่วงเดียวกันของปีก่อน ร้อยละ 5.77 ราคาขายปลีกเฉลี่ยอยู่ที่ 34.94 บาทต่อลิตร สูงกว่าช่วงเดียวกันของปีก่อนร้อยละ 15.25 หรือ 4.62 บาทต่อลิตร ทั้งนี้ปริมาณการใช้ที่ลดลง เนื่องจากราคาที่สูงกว่าน้ำมันเบนซินประเภทอื่น ประกอบกับมีรถยนต์ที่สามารถใช้น้ำมันแก๊สโซฮอล์เพิ่มขึ้น

- **น้ำมันแก๊สโซฮอล์** คิดเป็นร้อยละ 95.74 ของการใช้น้ำมันเบนซินทั้งหมด มีการใช้เฉลี่ยอยู่ที่ 28.17 ล้านลิตรต่อวัน เพิ่มขึ้นจากช่วงเดียวกันของปีก่อนร้อยละ 3.57 ราคาขายปลีกเฉลี่ยอยู่ที่ 25.60 บาทต่อลิตร สูงกว่าช่วงเดียวกันของปีก่อนร้อยละ 20.33 หรือ 4.32 บาทต่อลิตร โดยน้ำมันแก๊สโซฮอล์ 95 (E10) มีสัดส่วนการใช้สูงสุดอยู่ที่ร้อยละ 38.74

- **น้ำมันแก๊สโซฮอล์ 91 (E10)** คิดเป็นร้อยละ 36.71 ของการใช้น้ำมันเบนซินทั้งหมด มีการใช้เฉลี่ยอยู่ที่ 10.80 ล้านลิตรต่อวัน ลดลงจากช่วงเดียวกันของปีก่อนร้อยละ 4.40 ราคาขายปลีกเฉลี่ยอยู่ที่ 27.29 บาทต่อลิตร สูงกว่าช่วงเดียวกันของปีก่อนร้อยละ 20.44 หรือ 4.63 บาทต่อลิตร

- **น้ำมันแก๊สโซฮอล์ 95 (E10)** คิดเป็นร้อยละ 38.74 ของการใช้น้ำมันเบนซินทั้งหมด มีการใช้เฉลี่ยอยู่ที่ 11.40 ล้านลิตรต่อวัน เพิ่มขึ้นจากช่วงเดียวกันของปีก่อนร้อยละ 9.29 น้ำมันแก๊สโซฮอล์ 95 (E10) มีราคาสูงสุดในกลุ่มน้ำมันแก๊สโซฮอล์ โดยราคาขายปลีกเฉลี่ยอยู่ที่ 27.56 บาทต่อลิตร สูงกว่าช่วงเดียวกันของปีก่อนร้อยละ 19.41 หรือ 4.48 บาทต่อลิตร

- **น้ำมันแก๊สโซฮอล์ 95 (E20)** คิดเป็นร้อยละ 16.89 ของการใช้น้ำมันเบนซินทั้งหมด มีการใช้เฉลี่ยอยู่ที่ 4.97 ล้านลิตรต่อวัน เพิ่มขึ้นจากช่วงเดียวกันของปีก่อนร้อยละ 7.05 ราคาขายปลีกเฉลี่ยอยู่ที่ 25.05 บาทต่อลิตร สูงกว่าช่วงเดียวกันของปีก่อนร้อยละ 21.55 หรือ 4.44 บาทต่อลิตร ปัจจุบันมีสถานีบริการจำนวนรวม 3,373 แห่ง

- **น้ำมันแก๊สโซฮอล์ 95 (E85)** คิดเป็นร้อยละ 3.40 ของการใช้น้ำมันเบนซินทั้งหมด มีการใช้เฉลี่ยอยู่ที่ 999,433 ลิตรต่อวัน มีอัตราการใช้เพิ่มขึ้นจากช่วงเดียวกันของปีก่อนมากที่สุด อยู่ที่ร้อยละ 20.98 ราคาขายปลีกเฉลี่ยอยู่ที่ 19.92 บาทต่อลิตร สูงกว่าช่วงเดียวกันของปีก่อนร้อยละ 12.31 หรือ 2.18 บาทต่อลิตร ปัจจุบันมีสถานีบริการจำนวนรวม 989 แห่ง

ปริมาณการใช้และราคาขายปลีกน้ำมันดีเซลและเบนซิน ช่วง 3 เดือนแรกของปี 2560

ชนิดน้ำมันเชื้อเพลิง	ปริมาณการใช้เฉลี่ย (ล้านลิตร/วัน)				สัดส่วน (%)	Δ (%) จากช่วงเดียวกันของปีก่อน	ราคาขายปลีกเฉลี่ย (บาท/ลิตร)			
	2560			2560 (ม.ค.-มี.ค.)			2560			2560 (ม.ค.-มี.ค.)
	ม.ค.	ก.พ.	มี.ค.				ม.ค.	ก.พ.	มี.ค.	
1. ดีเซล	61.89	68.07	69.03	66.27	100.00	1.62	26.43	26.57	25.80	26.27
2. เบนซิน	28.66	29.36	30.23	29.42	100.00	3.14	27.14	27.63	26.49	27.09
2.1 เบนซิน 95	1.18	1.27	1.32	1.25	4.26	-5.77	35.02	35.49	34.32	34.94
2.2 แก๊สโซฮอล์	27.49	28.09	28.92	28.17	95.74	3.57	25.71	26.10	24.99	25.60
▪ 91 (E10)	10.58	10.80	11.02	10.80	36.71	-4.40	27.36	27.83	26.67	27.29
▪ 95 (E10)	11.04	11.39	11.76	11.40	38.74	9.29	27.63	28.10	26.94	27.56
▪ 95 (E20)	4.89	4.90	5.11	4.97	16.89	7.05	25.12	25.59	24.43	25.05
▪ 95 (E85)	0.98	0.99	1.03	1.00	3.40	20.98	19.99	20.20	19.56	19.92

● **การใช้น้ำมันภาคขนส่งทางบก**

อยู่ที่ 5,983 พันตันเทียบเท่าน้ำมันดิบ ลดลงจากช่วงเดียวกันของปีก่อนร้อยละ 0.46 จากการใช้ LPG และ NGV ที่ลดลง

- **น้ำมันดีเซล** มีสัดส่วนการใช้สูงสุด ร้อยละ 50.96 มีการใช้ลดลงจากช่วงเดียวกันของปีก่อนร้อยละ 1.59

- **น้ำมันเบนซิน** มีการใช้เพิ่มขึ้นจากช่วงเดียวกันของปีก่อนร้อยละ 3.14 เนื่องจากจำนวนรถยนต์ที่เพิ่มมากขึ้น ประกอบกับราคาขายปลีกยังอยู่ในระดับที่ไม่สูงมาก ทำให้ผู้ใช้ LPG และ NGV บางส่วนเปลี่ยนกลับมาใช้น้ำมันเป็นเชื้อเพลิง

- **LPG และ NGV** มีการใช้ลดลงจากช่วงเดียวกันของปีก่อนร้อยละ 9.53 และ 14.24 ตามลำดับ คาดว่าเกิดจากผู้ใช้งานบางส่วนเปลี่ยนกลับไปใช้น้ำมันเบนซินและน้ำมันดีเซลที่ราคายังอยู่ในระดับที่ไม่สูงมากนัก ประกอบกับรถยนต์ที่ใช้ LPG และ NGV มีจำนวนลดลง โดยเมื่อเทียบกับเดือนมีนาคม 2559 ลดลงร้อยละ 5.48 และ 3.45 ราคาขายปลีก LPG เฉลี่ยในเดือนมีนาคม 2560 อยู่ที่ 20.96 บาทต่อกิโลกรัม สำหรับราคาขายปลีก NGV เฉลี่ยในเดือนมีนาคม 2560 อยู่ที่ 12.92 บาทต่อกิโลกรัม มีรถยนต์ที่ใช้ NGV ที่ขึ้นทะเบียนกับกรมการขนส่งทางบกจำนวน 400,231 คัน และสถานีบริการ NGV จำนวนรวม 504 สถานี

● **การใช้ไฟฟ้า**

- **การผลิตพลังงานไฟฟ้า** อยู่ที่ 48,432 กิกะวัตต์ชั่วโมง เพิ่มขึ้นร้อยละ 1.55 สอดคล้องกับความต้องการใช้ไฟฟ้าที่เพิ่มขึ้นร้อยละ 2.03 เมื่อเทียบกับช่วงเดียวกันของปีก่อน โดยก๊าซธรรมชาติยังคงเป็นเชื้อเพลิงหลักที่ใช้ในการผลิตไฟฟ้า มีสัดส่วนร้อยละ 61.41

- **การใช้ไฟฟ้า** อยู่ที่ 44,163 กิกะวัตต์ชั่วโมง เพิ่มขึ้นร้อยละ 2.03 จากช่วงเดียวกันของปีก่อน โดยเพิ่มขึ้นในทุกสาขาเศรษฐกิจ ภาคอุตสาหกรรมซึ่งมีสัดส่วนการใช้ไฟฟ้าสูงสุด ร้อยละ 48.65 มีการใช้เพิ่มขึ้นร้อยละ 1.52 ในขณะที่ภาคเกษตรกรรมที่มีความต้องการใช้ไฟฟ้าในการสูบน้ำเพื่อการเกษตรเพิ่มขึ้นถึงร้อยละ 86.76 ตามการปรับตัวสูงขึ้นของราคาสินค้าเกษตร ทั้งนี้ อุตสาหกรรมเหล็กและโลหะพื้นฐานมีการใช้ไฟฟ้าเพิ่มขึ้นสูงสุดคือร้อยละ 12.17 จากการปรับเพิ่มขึ้นของราคาเหล็กในตลาดโลก และการผลิตเหล็กสำเร็จรูปและเหล็กทรงแบน

- **ความต้องการพลังไฟฟ้าสูงสุด** สุทธิในระบบของ กฟผ. ในปี 2559 เกิดขึ้นเมื่อวันที่ 11 พฤษภาคม 2559 เวลา 22.28 น. อยู่ที่ระดับ 29,619 เมกะวัตต์ สูงกว่าพลังไฟฟ้าสูงสุดของปี 2558 ร้อยละ 8.30 สำหรับความต้องการพลังไฟฟ้าสูงสุดในเดือนมีนาคม 2560 อยู่ที่ระดับ 27,326 เมกะวัตต์ เพิ่มขึ้นร้อยละ 4.14 เมื่อเทียบกับเดือนก่อนหน้า

สถานการณ์การใช้น้ำมันและไฟฟ้าของไทย ช่วง 3 เดือนแรกของปี 2560

1. การใช้น้ำมันดีเซล

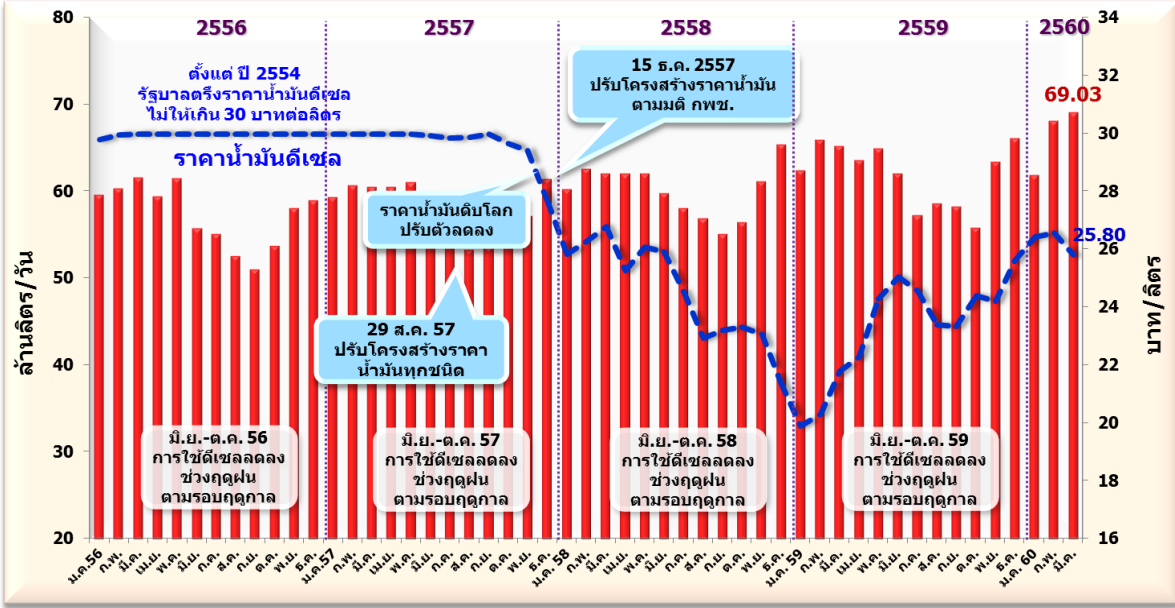
การใช้น้ำมันดีเซล ในช่วง 3 เดือนแรกของปี 2560 เฉลี่ยอยู่ที่ระดับ 66.27 ล้านลิตรต่อวัน เพิ่มขึ้นร้อยละ 1.62 เมื่อเทียบกับช่วงเดียวกันของปีก่อน ราคาขายปลีกเฉลี่ยช่วง 3 เดือนแรกของปี 2560 อยู่ที่ระดับ 26.27 บาทต่อลิตร เพิ่มขึ้นจากช่วงเดียวกันของปีก่อนร้อยละ 27.10 หรือ 5.60 บาทต่อลิตร โดยการใช้ในเดือนมีนาคม 2560 อยู่ที่ระดับ 69.03 ล้านลิตรต่อวัน เพิ่มขึ้นร้อยละ 5.83 เมื่อเทียบกับเดือนมีนาคมปีก่อน และเพิ่มขึ้นร้อยละ 1.42 เมื่อเทียบกับเดือนก่อนหน้า ซึ่งคาดว่าเกิดจากใช้ในภาคการเกษตรเนื่องจากราคาสินค้าเกษตรในภาพรวมปรับตัวเพิ่มขึ้น

ปริมาณการใช้น้ำมันดีเซลรายเดือน

หน่วย : ล้านลิตร/วัน

	ม.ค.	ก.พ.	มี.ค.	เม.ย.	พ.ค.	มิ.ย.	ก.ค.	ส.ค.	ก.ย.	ต.ค.	พ.ย.	ธ.ค.	เฉลี่ย (ม.ค.-มี.ค.)	เฉลี่ย (ม.ค.-ธ.ค.)
2556	59.56	60.31	61.56	59.42	61.51	55.74	55.11	52.53	51.03	53.68	58.07	58.98	60.48	57.28
2557	59.27	60.68	60.51	60.50	61.06	56.84	55.02	53.25	53.65	53.85	57.10	61.42	60.14	57.75
2558	60.22	62.57	62.03	62.05	61.98	59.72	58.01	56.84	55.11	56.45	61.15	65.40	61.57	60.12
2559	62.42	65.93	65.23	63.58	64.94	62.02	57.27	58.56	58.23	55.81	63.36	66.12	64.50	61.94
2560	61.89	68.07	69.03										66.27	66.27
Δ(%) จากช่วงเดียวกันของปีก่อน	-0.86	3.24	5.83										1.62	
Δ(%) จากเดือนก่อนหน้า	-6.40	9.98	1.42											

ยอดจำหน่าย และราคาน้ำมันดีเซลหมุนเร็ว ปี 2556 – 2560 (ม.ค. - มี.ค.)



2. การใช้น้ำมันเบนซินและน้ำมันแก๊สโซฮอล์

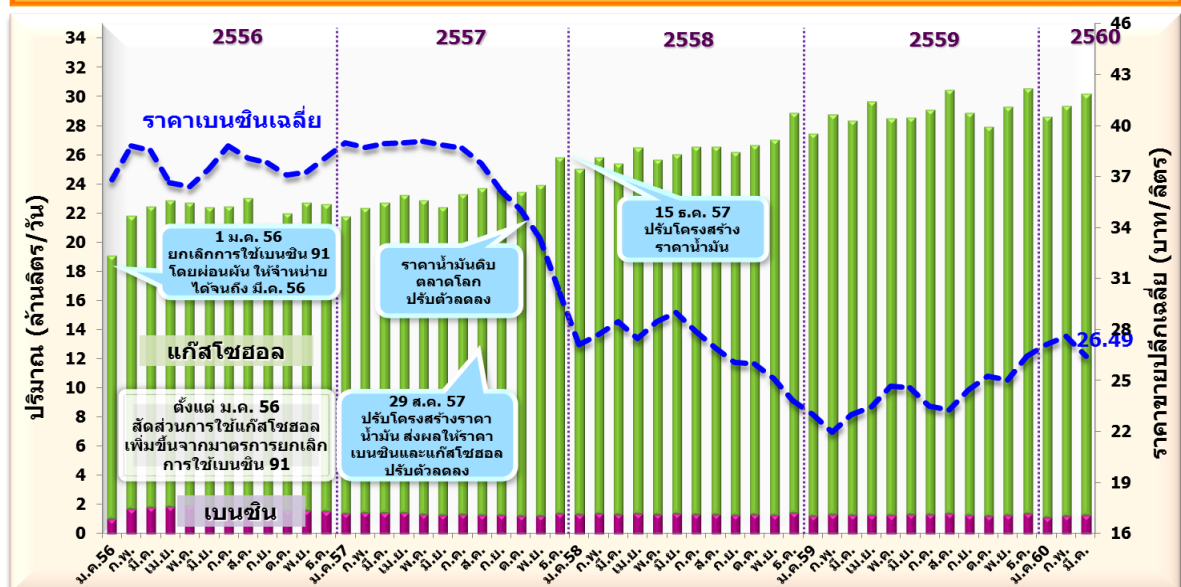
การใช้น้ำมันเบนซิน ในช่วง 3 เดือนแรกของปี 2560 เฉลี่ยอยู่ที่ระดับ 29.42 ล้านลิตรต่อวัน เพิ่มขึ้นร้อยละ 3.14 เมื่อเทียบกับช่วงเดียวกันของปีก่อน สอดคล้องกับการขยายตัวของปริมาณการจำหน่ายรถยนต์นั่งและรถจักรยานยนต์ที่เพิ่มขึ้น ร้อยละ 38.7 และ 1.6 ตามลำดับ สำหรับราคาขายปลีกเฉลี่ยอยู่ที่ระดับ 27.09 บาทต่อลิตร เพิ่มขึ้นจากช่วงเดียวกันของปีก่อนร้อยละ 19.38 หรือ 4.40 บาทต่อลิตร ทั้งนี้ ปริมาณการใช้กลุ่มน้ำมันเบนซินในเดือนมีนาคม 2560 อยู่ที่ระดับ 30.23 ล้านลิตรต่อวัน เพิ่มขึ้นร้อยละ 6.50 เมื่อเทียบกับเดือนมีนาคมปีก่อน และเพิ่มขึ้นร้อยละ 2.98 เมื่อเทียบกับเดือนก่อนหน้า โดยมีรายละเอียดดังนี้

ปริมาณการใช้น้ำมันเบนซินรายเดือน

หน่วย : ล้านลิตร/วัน

	ม.ค.	ก.พ.	มี.ค.	เม.ย.	พ.ค.	มิ.ย.	ก.ค.	ส.ค.	ก.ย.	ต.ค.	พ.ย.	ธ.ค.	เฉลี่ย (ม.ค.-มี.ค.)	เฉลี่ย (ม.ค.-ธ.ค.)
2556	22.12	22.20	22.68	22.91	22.77	22.43	22.50	23.04	21.28	22.04	22.73	22.66	22.34	22.45
2557	21.80	22.37	22.76	23.27	22.91	22.46	23.34	23.75	23.59	23.51	23.95	25.84	22.31	23.30
2558	25.06	25.84	25.41	26.54	25.72	26.06	26.61	26.58	26.21	26.68	27.05	28.88	25.42	26.39
2559	27.49	28.80	28.39	29.71	28.53	28.58	29.12	30.45	28.89	27.96	29.33	30.57	28.21	28.98
2560	28.66	29.36	30.23										29.42	29.42
Δ(%) จาก ช่วงเดียวกัน ของปีก่อน	4.28	1.95	6.50										3.14	
Δ(%) จาก เดือนก่อนหน้า	-6.23	2.42	2.98											

ยอดจำหน่ายและราคาเฉลี่ย กลุ่มน้ำมันเบนซินและแก๊สโซฮอล์ ปี 2556 – 2560 (ม.ค. -มี.ค.)



หมายเหตุ: เบนซิน หมายถึง เบนซิน 95

แก๊สโซฮอล์ หมายถึง แก๊สโซฮอล์ 91 (E10), 95 (E10), 95 (E20) และ 95 (E85)

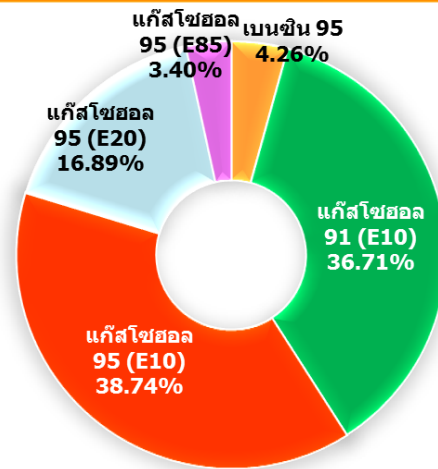
ราคาน้ำมันเบนซินเฉลี่ย หมายถึง ราคาเฉลี่ยข่วงนำนักของเบนซิน 95 แก๊สโซฮอล์ 91 (E10) แก๊สโซฮอล์ 95 (E10) แก๊สโซฮอล์ 95 (E20) และ แก๊สโซฮอล์ 95 (E85)

2.1 **การใช้น้ำมันเบนซิน 95** ในช่วง 3 เดือนแรกของปี 2560 คิดเป็นสัดส่วนร้อยละ 4.26 ของปริมาณการใช้น้ำมันเบนซินทั้งหมด มีการใช้เฉลี่ยอยู่ที่ระดับ 1.25 ล้านลิตรต่อวัน ลดลงร้อยละ 5.77 เมื่อเทียบกับช่วงเดียวกันของปีก่อน ราคาขายปลีกเฉลี่ยอยู่ที่ 34.94 บาทต่อลิตร เพิ่มขึ้นจากช่วงเดียวกันของปีก่อนร้อยละ 15.25 หรือ 4.62 บาทต่อลิตร สำหรับการใช้ในเดือนมีนาคม 2560 อยู่ที่ระดับ 1.32 ล้านลิตรต่อวัน ลดลงร้อยละ 0.31 เมื่อเทียบกับเดือนมีนาคมปีก่อน และเพิ่มขึ้นร้อยละ 3.89 เมื่อเทียบกับเดือนก่อนหน้า ทั้งนี้ปริมาณการใช้น้ำมันเบนซิน 95 ยังคงปรับตัวลดลงอย่างต่อเนื่อง เนื่องจากราคาขายปลีกน้ำมันเบนซิน 95 ที่สูงกว่าราคากลุ่มน้ำมันแก๊สโซฮอล์ ประกอบกับรถยนต์ที่ผลิตในปัจจุบันส่วนใหญ่สามารถรองรับการใช้น้ำมันแก๊สโซฮอล์ได้ ทำให้ผู้บริโภคมีความมั่นใจในการใช้น้ำมันแก๊สโซฮอล์เพิ่มมากขึ้น

สัดส่วนการใช้น้ำมันเบนซิน ม.ค. – มี.ค. 2560

หน่วย : ล้านลิตร/วัน

เบนซิน	2560			2560 (ม.ค. – มี.ค.)	สัดส่วน (%)
	ม.ค.	ก.พ.	มี.ค.		
U-95	1.18	1.27	1.32	1.25	4.26
91 (E10)	10.58	10.80	11.02	10.80	36.71
95 (E10)	11.04	11.39	11.76	11.40	38.74
95 (E20)	4.89	4.90	5.11	4.97	16.89
95 (E85)	0.98	0.99	1.03	1.00	3.40
รวม	28.66	29.36	30.23	29.42	100.00



รวมการใช้น้ำมันเบนซิน 29.42 ล้านลิตร/วัน

การใช้น้ำมันแก๊สโซฮอล์ 95 (E10) มีสัดส่วนการใช้สูงสุด ถึงร้อยละ 38.74

2.2 **การใช้น้ำมันแก๊สโซฮอล์** ในช่วง 3 เดือนแรกของปี 2560 คิดเป็นสัดส่วนมากถึงร้อยละ 95.74 ของปริมาณการใช้น้ำมันเบนซินทั้งหมด มีปริมาณการใช้รวม 28.17 ล้านลิตรต่อวัน เพิ่มขึ้นร้อยละ 3.57 เมื่อเทียบกับช่วงเดียวกันของปีก่อน ราคาขายปลีกเฉลี่ยอยู่ที่ 25.60 บาทต่อลิตร เพิ่มขึ้นจากช่วงเดียวกันของปีก่อนร้อยละ 20.33 หรือ 4.32 บาทต่อลิตร โดยในเดือนมีนาคม 2560 การใช้น้ำมันกลุ่มแก๊สโซฮอล์เฉลี่ยอยู่ที่ระดับ 28.92 ล้านลิตรต่อวัน โดยมีรายละเอียดของแต่ละประเภท ดังนี้

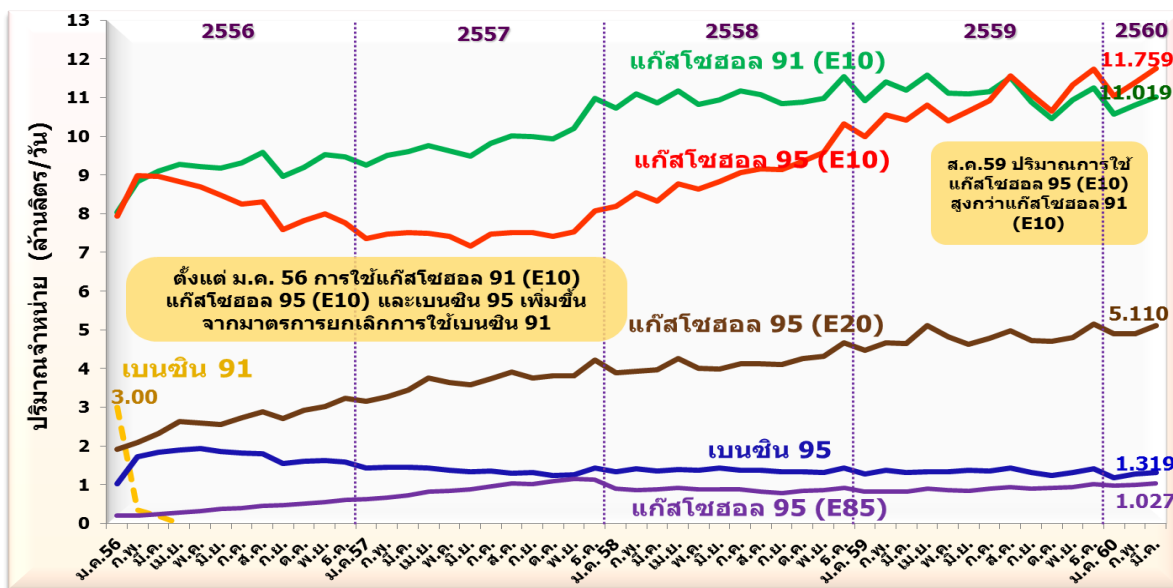
(1) **การใช้น้ำมันแก๊สโซฮอล์ 91 (E10)** คิดเป็นสัดส่วนร้อยละ 36.71 ของปริมาณการใช้น้ำมันเบนซินทั้งหมด มีปริมาณการใช้เฉลี่ยอยู่ที่ระดับ 10.80 ล้านลิตรต่อวัน ลดลงจากช่วงเดียวกันของปีก่อนร้อยละ 4.40 ราคาขายปลีกเฉลี่ยอยู่ที่ 27.29 บาทต่อลิตร สูงกว่าราคาขายปลีกในช่วงเดียวกันของปีก่อนร้อยละ 20.44 หรือ 4.63 บาทต่อลิตร เดิมน้ำมันแก๊สโซฮอล์ 91 (E10) เคยมีสัดส่วนการใช้สูงสุด แต่ปัจจุบันมีสัดส่วนลดลง เนื่องจากราคาขายปลีกน้ำมันแก๊สโซฮอล์ 91 (E10) กับน้ำมันแก๊สโซฮอล์ 95 (E10) มีส่วนต่างลดลง ทำให้ผู้บริโภคบางส่วนเปลี่ยนไปใช้น้ำมันแก๊สโซฮอล์ 95 (E10) แทน

(2) **การใช้น้ำมันแก๊สโซฮอล์ 95 (E10)** คิดเป็นสัดส่วนร้อยละ 38.74 ของปริมาณการใช้น้ำมันเบนซินทั้งหมด ในช่วง 3 เดือนแรกของปี 2560 มีปริมาณการใช้เฉลี่ยอยู่ที่ระดับ 11.40 ล้านลิตรต่อวัน เพิ่มขึ้นจากช่วงเดียวกันของปีก่อนร้อยละ 9.29 ราคาขายปลีกเฉลี่ยอยู่ที่ระดับ 27.56 บาทต่อลิตร เพิ่มขึ้นจากช่วงเดียวกันของปีก่อนร้อยละ 19.41 หรือ 4.48 บาทต่อลิตร แม้วาน้ำมันแก๊สโซฮอล์ 95 (E10) จะมีราคาสูง

ที่สุดในกลุ่มน้ำมันแก๊สโซฮอล์ แต่ปัจจุบันมีสัดส่วนการใช้สูงสุด เนื่องจากผู้บริโภครายบางส่วนที่ใช้น้ำมันแก๊สโซฮอล์ 91 (E10) เปลี่ยนมาใช้น้ำมันแก๊สโซฮอล์ 95 (E10) แทน จากส่วนต่างราคาที่ลดลง ในขณะที่ออกเทนสูงกว่า ทั้งนี้ ส่วนต่างราคาในเดือนมีนาคม 2560 อยู่ที่ 0.27 บาทต่อลิตร ในขณะที่ส่วนต่างราคาเดือนมีนาคม 2559 อยู่ที่ 0.42 บาทต่อลิตร

(3) การใช้น้ำมันแก๊สโซฮอล์ 95 (E20) คิดเป็นสัดส่วนร้อยละ 16.89 ของปริมาณการใช้น้ำมันเบนซินทั้งหมด ในช่วง 3 เดือนแรกของปี 2560 มีปริมาณการใช้เฉลี่ยอยู่ที่ระดับ 4.97 ล้านลิตรต่อวัน เพิ่มขึ้นจากช่วงเดียวกันของปีก่อนร้อยละ 7.05 ราคาขายปลีกเฉลี่ยอยู่ที่ระดับ 25.05 บาทต่อลิตร สูงกว่าช่วงเดียวกันของปีก่อนร้อยละ 21.55 หรือ 4.44 บาทต่อลิตร ทั้งนี้ การใช้น้ำมันแก๊สโซฮอล์ 95 (E20) ยังคงสูงขึ้นอย่างต่อเนื่อง เนื่องจากรถยนต์ใหม่ในปัจจุบันส่วนใหญ่จะสามารถใช้น้ำมันแก๊สโซฮอล์ 95 (E20) ได้ ประกอบกับสถานีบริการที่เพิ่มมากขึ้น ทำให้ผู้บริโภคมีความสะดวกในการใช้บริการเพิ่มขึ้น โดยข้อมูล ณ เดือนมีนาคม 2560 มีสถานีบริการที่จำหน่ายน้ำมันแก๊สโซฮอล์ 95 (E20) รวมทั้งสิ้น 3,373 แห่ง เพิ่มขึ้นจากเดือนก่อนหน้า 31 แห่ง แบ่งเป็น ปตท. 1,271 แห่ง บางจาก 749 แห่ง เซลล์ 410 แห่ง เอสโซ่ 446 แห่ง ปตท. บริหารธุรกิจค้าปลีก 146 แห่ง เซฟรอน (ไทย) 184 แห่ง พีทีจี 129 แห่ง เพียวพลังงานไทย 9 แห่ง และซัสโก้ 29 แห่ง ทั้งนี้ ถ้าเทียบกับข้อมูลในเดือนมีนาคม 2559 มีสถานีบริการที่จำหน่ายน้ำมันแก๊สโซฮอล์ 95 (E20) เพิ่มขึ้น 298 แห่ง

ยอดจำหน่ายน้ำมันแก๊สโซฮอล์ เปรียบเทียบกับเบนซิน 95 ปี 2556 – 2560



หมายเหตุ : ตั้งแต่ 1 มกราคม 2556 ยกเลิกการใช้เบนซิน 91 โดยผอ.พนง.ให้จำหน่ายได้จนถึงเดือนมีนาคม 2556

(4) การใช้น้ำมันแก๊สโซฮอล์ 95 (E85) คิดเป็นสัดส่วนร้อยละ 3.40 ของปริมาณการใช้น้ำมันเบนซินทั้งหมด ในช่วง 3 เดือนแรกของปี 2560 มีปริมาณการใช้เฉลี่ยอยู่ที่ระดับ 999,433 ลิตรต่อวัน มีการใช้เพิ่มขึ้นสูงที่สุดเมื่อเทียบกับน้ำมันแก๊สโซฮอล์ทุกประเภท หรือเพิ่มขึ้นร้อยละ 20.98 เมื่อเทียบกับช่วงเดียวกันของปีก่อน ราคาขายปลีกเฉลี่ยอยู่ที่ระดับ 19.92 บาทต่อลิตร สูงกว่าช่วงเดียวกันของปีก่อนร้อยละ 12.31 หรือ 2.18 บาทต่อลิตร ข้อมูล ณ เดือนมีนาคม 2560 มีสถานีบริการที่จำหน่ายน้ำมันแก๊สโซฮอล์ 95 (E85) จำนวนทั้งสิ้น 989 แห่ง แบ่งเป็น ปตท. 617 แห่ง บางจาก 301 แห่ง ระยองเพียว 33 แห่ง ซัสโก้ 28 แห่ง และสยามเคมี 10 แห่ง ทั้งนี้ ถ้าเทียบกับข้อมูลในเดือนมีนาคม 2559 มีสถานีบริการที่จำหน่ายน้ำมันแก๊สโซฮอล์ 95 (E85) เพิ่มขึ้น 148 แห่ง

3. การใช้น้ำมันภาคขนส่งทางบก

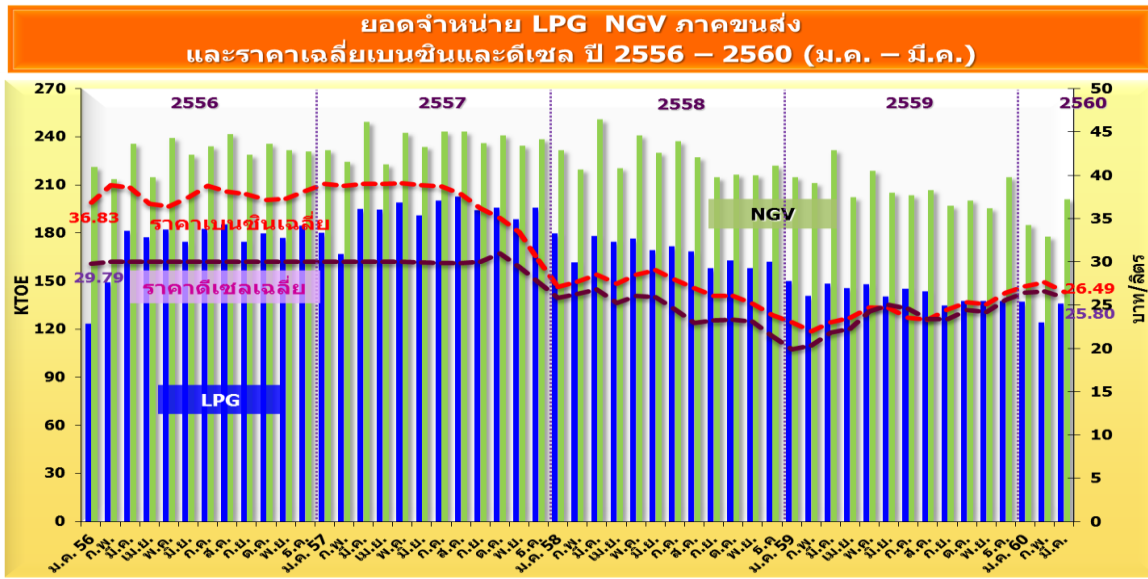
การใช้น้ำมันภาคขนส่งทางบกในช่วง 3 เดือนแรกของปี 2560 อยู่ที่ระดับ 5,983 พันตันเทียบเท่าน้ำมันดิบ (ktoe) ลดลงจากช่วงเดียวกันของปีก่อนร้อยละ 0.46 การใช้น้ำมันดีเซลมีส่วนการใช้สูงสุด คิดเป็นร้อยละ 50.96 ของการใช้น้ำมันในภาคขนส่งทางบก มีการใช้เพิ่มขึ้นจากช่วงเดียวกันของปีก่อนร้อยละ 1.59 รองลงมาคือน้ำมันเบนซิน คิดเป็นสัดส่วนร้อยละ 32.98 มีการใช้เพิ่มขึ้นจากช่วงเดียวกันของปีก่อนร้อยละ 3.14 สอดคล้องกับการขยายตัวของปริมาณการจำหน่ายรถยนต์นั่งและรถจักรยานยนต์ ในขณะที่การใช้ LPG ในภาคขนส่งทางบก และ NGV ในยังคงปรับตัวลดลง คิดเป็นร้อยละ 9.53 และ 14.24 ตามลำดับ คาดว่าเกิดจากผู้ใช้ LPG และ NGV บางส่วนเปลี่ยนกลับไปใช้น้ำมันเป็นเชื้อเพลิง เนื่องจากราคาขายปลีกน้ำมันในประเทศยังอยู่ในระดับที่ไม่สูงมากและสถานีบริการน้ำมันมีทั่วถึงกว่า รวมถึงผลจากการทยอยปรับขึ้นราคาขายปลีก LPG และ NGV ตามนโยบายปรับโครงสร้างราคาเชื้อเพลิงให้สะท้อนต้นทุนของรัฐบาล และปริมาณรถที่ใช้เชื้อเพลิง LPG และ NGV ที่มีจำนวนลดลง

ราคาขายปลีก LPG เฉลี่ยในเดือนมีนาคม 2560 เฉลี่ยอยู่ที่ 20.96 บาทต่อกิโลกรัม ซึ่งเป็นราคาที่ปรับขึ้นเมื่อวันที่ 6 กุมภาพันธ์ 2560 ตามมติคณะกรรมการบริหารนโยบายพลังงาน (กบง.) จาก 20.29 บาทต่อกิโลกรัม เป็น 20.96 บาทต่อกิโลกรัม หรือเพิ่มขึ้น 0.67 บาทต่อกิโลกรัม โดยเป็นการปรับเพิ่มราคาครั้งแรกนับตั้งแต่เดือนกุมภาพันธ์ 2559 ราคาขายปลีก NGV ระหว่างวันที่ 1 – 15 มีนาคม 2560 อยู่ที่ 12.64 บาทต่อกิโลกรัม และระหว่างวันที่ 16 – 31 มีนาคม 2560 อยู่ที่ 13.20 บาทต่อกิโลกรัม ทั้งนี้ ปริมาณรถที่ใช้ LPG และ NGV ลดลงอย่างต่อเนื่อง ซึ่งเมื่อเทียบกับช่วงเดียวกันของปีก่อนลดลงร้อยละ 5.48 และ 3.45 ตามลำดับ โดยจำนวนรถยนต์ NGV ที่ขึ้นทะเบียนกับกรมการขนส่งทางบกสะสม ณ วันที่ 31 มีนาคม 2560 รวมทั้งสิ้น 400,231 คัน ลดลงจากเดือนก่อนหน้า 1,620 คัน และมีจำนวนสถานีบริการ NGV ทั้งสิ้น 504 สถานี

การใช้น้ำมันภาคขนส่งทางบก

	2558	2559	2560			2560 (ม.ค. - มี.ค.)	สัดส่วน (%)	การเปลี่ยนแปลง (%)		
			ม.ค.	ก.พ.	มี.ค.			2558	2559	2560 (ม.ค.-มี.ค.)
เบนซิน	7,177	7,904	662	612	698	1,973	32.98	▲ 13.24	▲ 10.13	▲ 3.14
ดีเซล	10,389	11,592	981	975	1,094	3,049	50.96	▲ 7.43	▲ 11.58	▲ 1.59
LPG	2,020	1,711	137	124	136	397	6.64	▼ -12.29	▼ -15.30	▼ -9.53
NGV	2,725	2,500	185	177	201	564	9.42	▼ -4.01	▼ -8.26	▼ -14.24
รวม	22,310	23,707	1,965	1,889	2,129	5,983	100.00	▲ 5.49	▲ 6.26	▼ -0.46

ตั้งแต่กลางปี 2558 เป็นต้นมา ปริมาณการใช้ LPG และ NGV ในภาคขนส่ง ลดลงอย่างต่อเนื่อง



หมายเหตุ : ราคาเบนซินเฉลี่ย หมายถึง ราคาเฉลี่ยกวางนำหนักของเบนซิน 95 แก๊สโซลอล 91 (E10) แก๊สโซลอล 95 (E10) แก๊สโซลอล 95 (E20) และ แก๊สโซลอล 95 (E85)

สรุปราคาขายปลีกน้ำมันเบนซินและดีเซลของต่างประเทศ (ณ วันที่ 27 มีนาคม 2560)

- ราคาขายปลีกน้ำมันเบนซินและดีเซลของต่างประเทศ ราคาขายปลีกน้ำมันสำเร็จรูปในแต่ละประเทศจะแตกต่างกัน ขึ้นอยู่กับโครงสร้างและนโยบายการชดเชยราคาน้ำมันของประเทศนั้น โดยราคาน้ำมัน ณ โรงกลั่นของประเทศไทย จะอ้างอิงราคาจากราคากลางน้ำมันสำเร็จรูปตลาดภูมิภาคเอเชีย (ตลาดจอร์สิงคโปร์ - Mean of Platts: MOP Singapore)
- ราคาขายปลีกน้ำมันเบนซินและดีเซลของประเทศไทยและต่างประเทศ ณ วันที่ 27 มีนาคม 2560

ราคาขายปลีกน้ำมันในอาเซียน (ณ 27 มีนาคม 2560)

เบนซิน บาทต่อลิตร

🇸🇮	สิงคโปร์	51.72	▼
🇱🇦	ลาว	37.67	●
🇵🇭	ฟิลิปปินส์	32.16	▼
🇰🇲	กัมพูชา	31.32	▼
🇻🇳	เวียดนาม	27.02	▼
🇹🇮	ไทย	26.55	▼
🇮🇩	อินโดนีเซีย	24.57	●
🇲🇲	เมียนมา	18.98	▼
🇲🇾	มาเลเซีย	18.00	●
🇧🇷	บรูไน	12.86	●


ดีเซล บาทต่อลิตร



🇸🇮	สิงคโปร์	37.12	▲
🇱🇦	ลาว	29.27	●
🇰🇲	กัมพูชา	28.71	▼
🇹🇮	ไทย	25.09	▼
🇮🇩	อินโดนีเซีย	24.18	●
🇵🇭	ฟิลิปปินส์	21.32	▲
🇻🇳	เวียดนาม	20.75	▼
🇲🇲	เมียนมา	17.71	▼
🇲🇾	มาเลเซีย	17.22	▲
🇧🇷	บรูไน	7.67	●

◆ แต่ละประเทศมีมาตรการทางภาษีและระบบการเก็บเงินซากกองทุนหรืออุดหนุนราคาพลังงานที่แตกต่างกัน และเพื่อนบ้านบางประเทศยังอุดหนุนราคาถูก

หมายเหตุ : 1. อัตราแลกเปลี่ยน ณ วันที่ 27 มีนาคม 2560 2. ประเทศไทย เป็นราคาน้ำมันแก๊สโซลอล 95E10

ราคาขายปลีกน้ำมันเชื้อเพลิงนานาชาติ

 เบนซิน		 ดีเซล	
บาทต่อลิตร		บาทต่อลิตร	
สิงคโปร์	51.72	อังกฤษ	51.90
อังกฤษ	50.97	สิงคโปร์	37.12
บราซิล	40.91	บราซิล	33.97
ลาว	37.67	แอฟริกาใต้	31.31
แอฟริกาใต้	36.35	ลาว	29.27
กัมพูชา	31.32	กัมพูชา	28.71
เวียดนาม	27.02	ไทย	25.09
 ไทย	26.55	อินโดนีเซีย	24.18
อินโดนีเซีย	24.57	เวียดนาม	20.75
เมียนมา	18.98	เมียนมา	17.71

● แต่ละประเทศมีโครงสร้างราคาพลังงาน มาตรการภาษี และการอุดหนุนราคาที่แตกต่างกัน ซึ่งหลายประเทศกำลังพัฒนาวิจัยให้การอุดหนุนราคาอยู่ ทำให้ราคาต่ำกว่าประเทศอื่น
● ราคาดีเซลและเบนซินของไทยใกล้เคียงกัน ทั้งนี้ ไทยสนับสนุนการใช้น้ำมันแก๊สโซลโดยการเก็บเงินเข้ากองทุนน้ำมันฯ น้อยกว่าเบนซิน

หมายเหตุ : * ประเทศไทย เป็นน้ำมันแก๊สโซล 95 E10
 ข้อมูล ณ วันที่ 27 มีนาคม 2560 อัตราแลกเปลี่ยน ณ วันที่ 24 มีนาคม 2560

- **เปรียบเทียบราคาขายปลีกน้ำมันเชื้อเพลิงในภูมิภาคเดือนมีนาคม 2560 กับเดือนกุมภาพันธ์ 2560**

ในเดือนมีนาคม 2560 ราคาน้ำมันดิบมีความผันผวน คาดว่าเนื่องจากหลายปัจจัย อาทิเช่นความกังวลต่อภาวะอุปทานน้ำมันล้นตลาด ความไม่ชัดเจนในการขยายระยะเวลาการปรับลดกำลังการผลิตของกลุ่มโอเปกและนอกกลุ่มโอเปก การปรับเพิ่มขึ้นของปริมาณน้ำมันคงคลังของสหรัฐที่ปรับตัวเพิ่มขึ้นอย่างต่อเนื่องจากการนำเข้าน้ำมันดิบจากซาอุดีอาระเบีย และการปรับตัวเพิ่มขึ้นของแท่นขุดเจาะของสหรัฐอเมริกที่ปรับตัวเพิ่มขึ้นติดต่อกันมาเป็นเวลา 10 สัปดาห์มาอยู่ที่ 652 แท่น อีกทั้งความไม่ชัดเจนด้านนโยบายกระตุ้นเศรษฐกิจของประธานาธิบดีคนใหม่ของสหรัฐฯ โดยนโยบายส่วนใหญ่จะเน้นเรื่องการกีดกันการค้าและการอพยพของแรงงาน ซึ่งปัจจัยดังกล่าวมีผลกดดันให้ราคาน้ำมันดิบมีความผันผวน ทั้งนี้ราคาน้ำมันเบนซินในภูมิภาคมีการปรับตัวลดลงมากกว่าน้ำมันดูไบ เนื่องจากอุปสงค์ภายในภูมิภาคค่อนข้างทรงตัว และราคาน้ำมันดีเซลในภูมิภาคปรับตัวลดลงน้อยกว่าราคาน้ำมันดูไบเล็กน้อย เนื่องจากปริมาณน้ำมันดีเซลในตลาดมีปริมาณน้อยลงจากการที่โรงกลั่นน้ำมันดิบในเอเชียส่วนใหญ่ทำการปิดซ่อมบำรุงโดยเฉพาะในประเทศจีน สอดคล้องกับการเปลี่ยนแปลงราคาน้ำมันเบนซินและดีเซลในกลุ่มประเทศอาเซียน ดังนี้

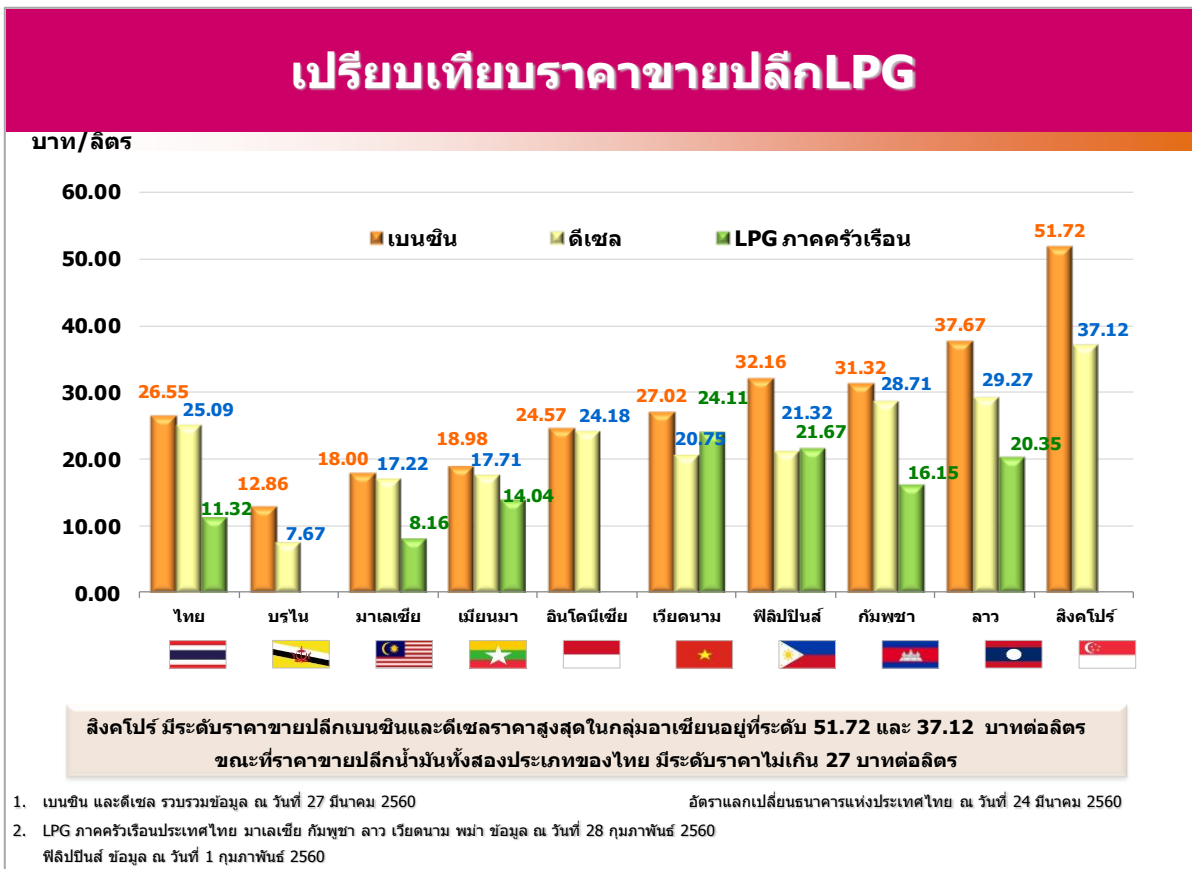
 - **ราคาขายปลีกน้ำมันเบนซิน** ในอาเซียนส่วนใหญ่ปรับราคาลดลง ยกเว้นประเทศบรูไน มาเลเซีย ลาว และอินโดนีเซีย ราคาคงที่
 - **ราคาขายปลีกน้ำมันดีเซล** ในอาเซียนมีปรับราคาลดลงในประเทศไทย กัมพูชา เมียนมา และเวียดนาม และปรับตัวราคาเพิ่มขึ้นในประเทศฟิลิปปินส์ มาเลเซีย และสิงคโปร์ ในขณะที่ประเทศบรูไน ลาวและอินโดนีเซีย ราคาคงที่

ราคาขายปลีกน้ำมันเบนซินและดีเซลในกลุ่มประเทศอาเซียน*

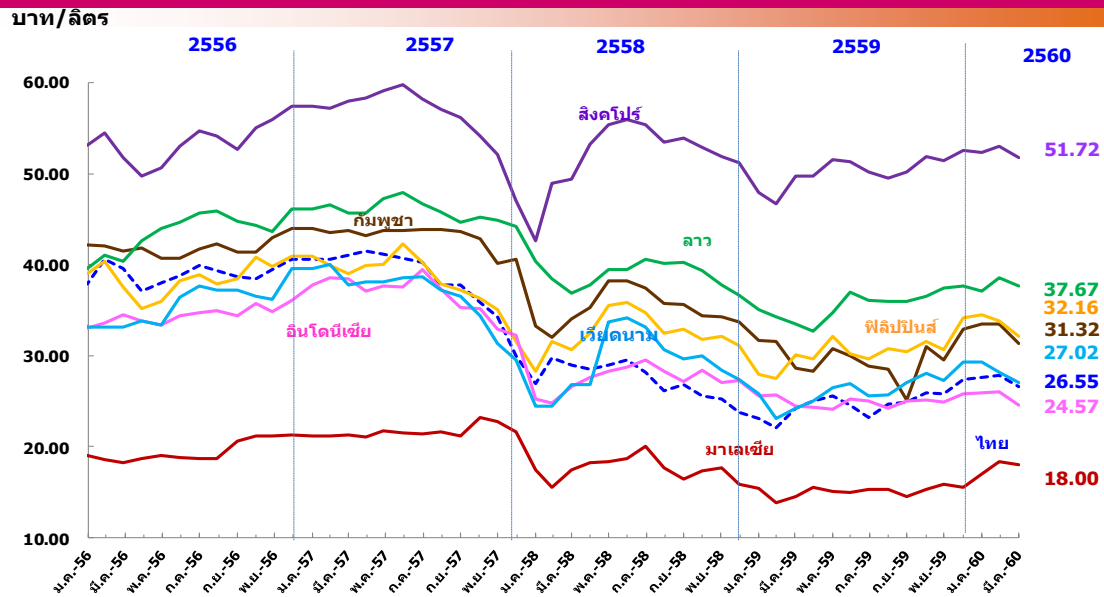
ประเทศ (หน่วย)	น้ำมันเบนซินพิเศษ			น้ำมันดีเซล		
	มี.ค. 2560 National Currency (บาท/ลิตร)	ก.พ. 2560	ปริมาณ การเปลี่ยนแปลง	มี.ค. 2560 National Currency (บาท/ลิตร)	ก.พ. 2560	ปริมาณ การเปลี่ยนแปลง
ประเทศไทย (บาท/ลิตร)	26.55	27.85	▼ -1.30	25.09	26.59	▼ -1.50
ประเทศกัมพูชา (เรียล/ลิตร)	3,600.00 (31.32)	3,850.00	▼ -250.00	3,300.00 (28.71)	3,450.00	▼ -150.00
ประเทศบรูไน (ดอลลาร์บรูไน/ลิตร)	0.52 (12.86)	0.52	● 0.00	0.31 (7.67)	0.31	● 0.00
ประเทศฟิลิปปินส์ (เปโซ/ลิตร)	46.68 (32.16)	47.58	▼ -0.90	30.95 (21.32)	30.80	▲ 0.15
ประเทศมาเลเซีย (ริงกิต/ลิตร)	2.30 (18.00)	2.30	● 0.00	2.20 (17.22)	2.15	▲ 0.05
ประเทศเมียนมา (จัต/ลิตร)	750.00 (18.98)	770.00	▼ -20.00	700.00 (17.71)	720.00	▼ -20.00
ประเทศเวียดนาม (ดอง/ลิตร)	18,010.00 (27.02)	18,790.00	▼ -780.00	13,830.00 (20.75)	14,300.00	▼ -470.00
ประเทศลาว (กีบ/ลิตร)	8,970.00 (37.67)	8,970.00	● 0.00	6,970.00 (29.27)	6,970.00	● 0.00
ประเทศสิงคโปร์ (ดอลลาร์สิงคโปร์/ลิตร)	2.09 (51.72)	2.11	▼ -0.02	1.50 (37.12)	1.49	▲ 0.01
ประเทศอินโดนีเซีย (รูเปีย/ลิตร)	9,400.00 (24.57)	9,400.00	● 0.00	9,250.00 (24.18)	9,250.00	● 0.00

หมายเหตุ : (1) ราคาน้ำมันของประเทศไทยเป็นราคาน้ำมันแก๊สโซฮอล์ออกเทน 95 (Gasohol 95-E10)
(2) รวบรวมข้อมูล ณ วันที่ 27 มีนาคม 2560 และใช้อัตราแลกเปลี่ยนของธนาคารแห่งประเทศไทย ณ วันที่ 24 มีนาคม 2560

- เปรียบเทียบราคาขายปลีกเบนซิน ดีเซล และ LPG ในภูมิภาค

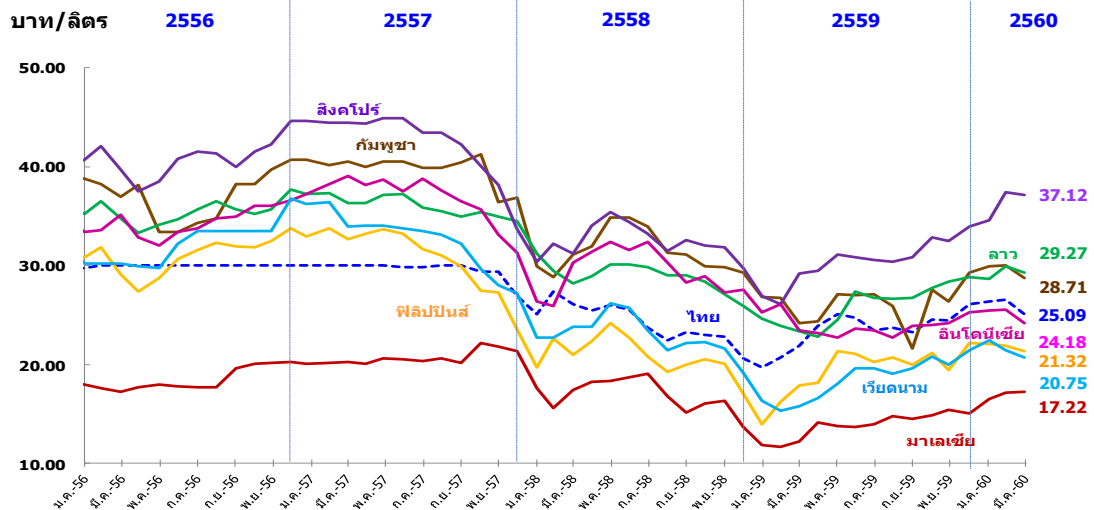


แนวโน้มราคาขายปลีกน้ำมันเบนซินในภูมิภาค



เดือนมี.ค. 60 ราคาน้ำมันเบนซินของประเทศไทย อยู่ที่ระดับ 26.55 บาทต่อลิตร
ปรับลดลงจากเดือนก่อน 1.30 บาทต่อลิตร

แนวโน้มราคาขายปลีกน้ำมันดีเซลในภูมิภาค



เดือนมี.ค. 60 ราคาน้ำมันดีเซลของประเทศไทย อยู่ที่ระดับ 25.09 บาทต่อลิตร
ปรับตัวเพิ่มขึ้นจากเดือนก่อน 1.50 บาทต่อลิตร

4. สถานการณ์ไฟฟ้า

4.1 การผลิตพลังงานไฟฟ้า ในช่วง 3 เดือนแรกของปี 2560 อยู่ที่ระดับ 48,432 กิกะวัตต์ชั่วโมง เพิ่มขึ้นร้อยละ 1.55 จากช่วงเดียวกันของปีก่อน สอดคล้องกับปริมาณความต้องการใช้ไฟฟ้าที่เพิ่มขึ้น ทั้งนี้ ภาวะธรรมชาติยังคงเป็นเชื้อเพลิงหลักที่ใช้ในการผลิตไฟฟ้า มีสัดส่วนร้อยละ 61.41 ในขณะที่พลังงานหมุนเวียน มีสัดส่วนร้อยละ 8.00



การผลิตพลังงานไฟฟ้ารายเดือน

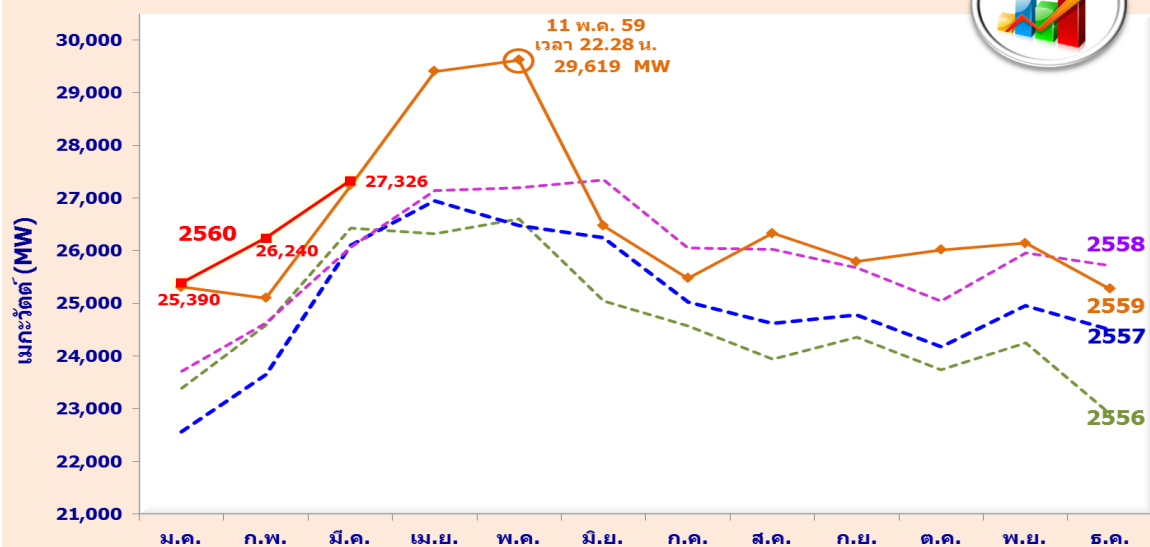
หน่วย : กิกะวัตต์ชั่วโมง (GWh)

	ม.ค.	ก.พ.	มี.ค.	เม.ย.	พ.ค.	มิ.ย.	ก.ค.	ส.ค.	ก.ย.	ต.ค.	พ.ย.	ธ.ค.	รวม (ม.ค.-มี.ค.)	รวม (ม.ค.-ธ.ค.)
2556	14,275	14,505	16,396	15,325	16,748	15,386	15,363	15,475	14,921	15,040	14,642	13,130	45,176	181,205
2557	13,424	13,622	16,534	15,865	17,224	16,200	16,168	15,863	15,658	15,757	15,323	14,386	43,581	186,024
2558	14,095	14,000	16,842	15,952	17,706	16,832	16,717	16,341	15,994	16,209	16,015	15,487	44,937	192,189
2559	15,351	14,648	17,693	17,523	18,536	16,734	16,737	17,269	16,529	16,809	16,333	15,405	47,692	199,567
2560	15,502	14,907	18,023										48,432	
Δ(%) จาก ช่วงเดียวกัน ของปีก่อน	0.98	1.77	1.87										1.55	
Δ(%) จาก เดือนก่อนหน้า	0.63	-3.84	20.90											

หมายเหตุ : รวม VSPP

ความต้องการพลังไฟฟ้าสูงสุดสุทธิในระบบของ กฟผ. (Net Peak Generation Requirement) ปี 2559 เกิดขึ้นเมื่อวันที่ 11 พฤษภาคม 2559 เวลา 22.28 น. อยู่ที่ระดับ 29,619 เมกะวัตต์ สูงกว่าพลังไฟฟ้าสูงสุดของปี 2558 ซึ่งอยู่ที่ระดับ 27,346 เมกะวัตต์ หรือสูงขึ้นร้อยละ 8.30 สำหรับความต้องการพลังไฟฟ้าสูงสุดในเดือนมีนาคม 2560 อยู่ที่ระดับ 27,326 เมกะวัตต์

ความต้องการพลังไฟฟ้าสูงสุดสุทธิในระบบ กฟผ.



หมายเหตุ : ความต้องการพลังไฟฟ้าสูงสุดสุทธิของระบบ กฟผ. ไม่รวมที่ใช้ใน Station Service

 **การใช้ไฟฟ้ารายสาขา ปี 2557 – 2560 (ม.ค.-มี.ค.)** หน่วย: GWh

สาขา	2557	2558	2559	2560 (ม.ค.-มี.ค.)	Δ (%) จากช่วงเดียวกัน ของปีก่อน	สัดส่วน (%)
ครัวเรือน	38,993	41,286	43,932	10,065	▲ 2.58	22.78
ธุรกิจ	40,026	42,466	44,639	10,675	▲ 1.37	24.17
อุตสาหกรรม	82,624	83,984	86,878	21,485	▲ 1.52	48.65
ส่วนราชการ และองค์กร ที่ไม่แสวงหากำไร*	152	179	201	49	▲ 8.54	0.11
เกษตรกรรม	414	387	267	149	▲ 86.76	0.34
การใช้ไฟฟ้า ที่ไม่คิดมูลค่า	2,582	2,743	2,963	770	▲ 5.90	1.74
อื่นๆ	3,893	3,789	3,967	972	▲ 4.71	2.20
รวมทั้งสิ้น	168,685	174,833	182,847	44,163	▲ 2.03	100.00

*ตั้งแต่เดือนตุลาคม 2555 เป็นต้นไป ผู้ใช้ไฟฟ้าที่เป็นหน่วยงานราชการจะถูกจัดเข้าประเภทธุรกิจ/กิจการขนาดเล็ก แล้วแต่กรณี

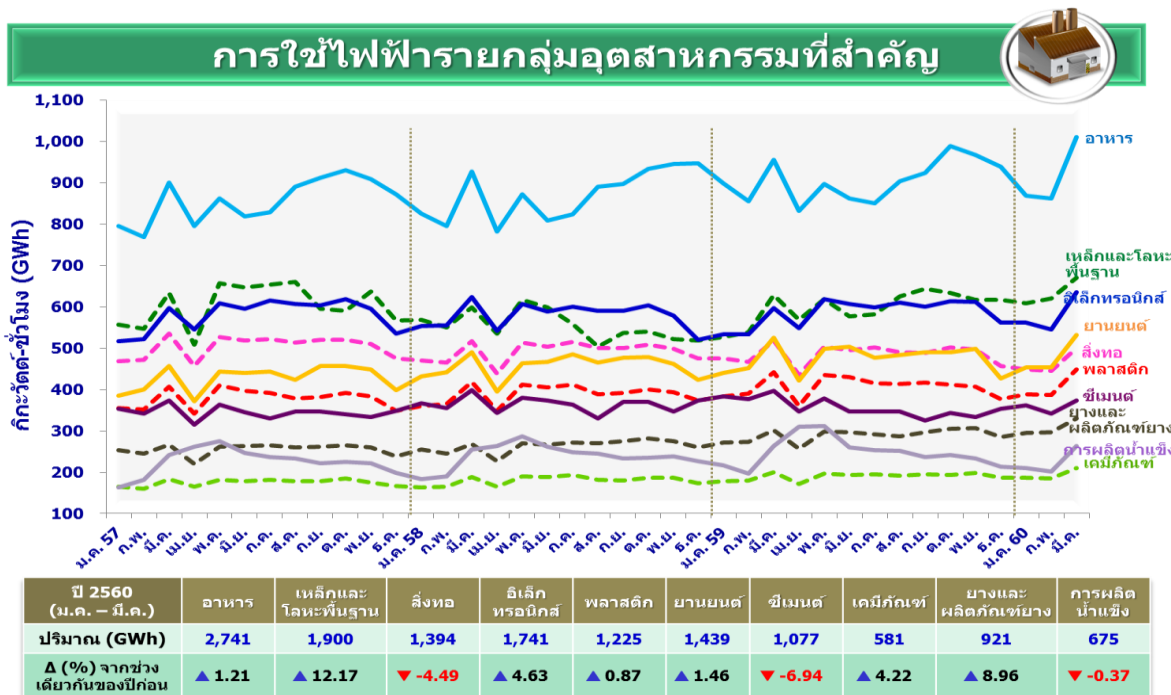
4.2 การใช้ไฟฟ้ารายสาขา ในช่วง 3 เดือนแรกของปี 2560 มีการใช้ไฟฟ้ารวมทั้งสิ้น 44,163 กิกะวัตต์ ชั่วโมง เพิ่มขึ้นจากช่วงเดียวกันของปีก่อนร้อยละ 2.03 โดยปริมาณการใช้ไฟฟ้าเพิ่มขึ้นในทุกสาขา สอดคล้องกับภาวะเศรษฐกิจที่ปรับตัวดีขึ้น ทั้งนี้ สำนักงานคณะกรรมการพัฒนาการเศรษฐกิจและสังคมแห่งชาติ (สศช.) รายงานอัตราการเจริญเติบโตทางเศรษฐกิจในไตรมาสแรกของปี 2560 ขยายตัวร้อยละ 3.3 ภาคเกษตรกรรมมีอัตราความต้องการใช้ไฟฟ้าเพิ่มขึ้นสูงสุด โดยความต้องการใช้ไฟฟ้าสำหรับสูบน้ำเพื่อการเกษตรเพิ่มขึ้นจากช่วงเดียวกันของปีก่อนถึงร้อยละ 86.76 เนื่องจากราคาสินค้าเกษตรปรับตัวดีขึ้น ส่วนภาคอุตสาหกรรมซึ่งมีสัดส่วนการใช้ไฟฟ้าสูงสุด คิดเป็นร้อยละ 48.65 ของการใช้ทั้งหมด มีการใช้ไฟฟ้าอยู่ที่ระดับ 21,485 กิกะวัตต์ ชั่วโมง เพิ่มขึ้นร้อยละ 1.52 เมื่อเทียบกับช่วงเดียวกันของปีก่อน เกิดจากความต้องการใช้ไฟฟ้าเพิ่มขึ้นในกลุ่มอุตสาหกรรมหลักที่สำคัญ อาทิเช่น อาหาร เหล็กและโลหะพื้นฐาน อิเล็กทรอนิกส์ ยานยนต์ ยางและผลิตภัณฑ์ยาง เป็นต้น สำหรับภาคธุรกิจซึ่งมีสัดส่วนการใช้ไฟฟ้าร้อยละ 24.17 มีการใช้ไฟฟ้าอยู่ที่ระดับ 10,675 กิกะวัตต์ ชั่วโมง เพิ่มขึ้นร้อยละ 1.37 และภาคครัวเรือน มีการใช้ไฟฟ้าอยู่ที่ระดับ 10,065 กิกะวัตต์ ชั่วโมง เพิ่มขึ้นร้อยละ 2.58 เมื่อเทียบกับช่วงเดียวกันของปีก่อน โดยการใช้ไฟฟ้าในภาคครัวเรือนเดือนมีนาคม 2560 ขยายตัวสูงถึงร้อยละ 25.56 เมื่อเทียบกับเดือนก่อนหน้า จากอุณหภูมิที่สูงขึ้นส่งผลให้มีความต้องการใช้ไฟฟ้าในการทำมาเย็นเพิ่มขึ้น รายละเอียดการใช้ไฟฟ้าของภาคอุตสาหกรรมและภาคธุรกิจที่สำคัญ สรุปได้ดังนี้

การใช้ไฟฟ้าภาคอุตสาหกรรม ในช่วง 3 เดือนแรกของปี 2560 มีการใช้ไฟฟ้ารวม 21,485 กิกะวัตต์ ชั่วโมง เพิ่มขึ้นร้อยละ 1.52 เมื่อเทียบกับช่วงเดียวกันของปีก่อน ทั้งนี้ อุตสาหกรรมการผลิตที่สำคัญที่มีการใช้ไฟฟาลดลง ได้แก่ อุตสาหกรรมสิ่งทอ ซีเมนต์ และการผลิตน้ำแข็ง โดยมีรายละเอียดการใช้ไฟฟ้าในแต่ละภาคอุตสาหกรรมที่สำคัญ ดังนี้

(1) **อุตสาหกรรมอาหาร** ในช่วง 3 เดือนแรกของปี 2560 มีการใช้ไฟฟ้าอยู่ที่ระดับ 2,741 กิกะวัตต์ ชั่วโมง เพิ่มขึ้นร้อยละ 1.21 เมื่อเทียบกับช่วงเดียวกันของปีก่อน ตามการผลิตเพื่อรองรับการบริโภคที่เพิ่มขึ้นทั้งในประเทศและต่างประเทศ โดยกลุ่มอุตสาหกรรมอาหารที่มีการผลิตเพิ่มขึ้น ได้แก่ กลุ่มแปรรูปปศุสัตว์ อาหารสัตว์ ผักผลไม้ ผลิตภัณฑ์นม และน้ำตาล เป็นต้น การใช้ไฟฟ้าในเดือนมีนาคม 2560 เพิ่มขึ้นร้อยละ 17.11 เมื่อเทียบกับเดือนก่อนหน้า และเพิ่มขึ้นร้อยละ 5.78 เมื่อเทียบกับเดือนมีนาคม 2559

(2) **อุตสาหกรรมเหล็กและโลหะพื้นฐาน** มีการใช้ไฟฟ้าอยู่ที่ระดับ 1,900 กิกะวัตต์ชั่วโมง ปรับเพิ่มขึ้นร้อยละ 12.17 เมื่อเทียบกับช่วงเดียวกันของปีก่อน คาดว่าเกิดจากการปรับตัวเพิ่มขึ้นของราคาเหล็กในตลาดโลก ประกอบกับการผลิตเหล็กสำเร็จรูปที่เพิ่มขึ้นถึงร้อยละ 20.13 และการผลิตเหล็กทรงแบนที่เพิ่มขึ้นร้อยละ 5.50 จากความต้องการใช้ในประเทศที่เพิ่มขึ้นและฐานที่ต่ำเนื่องจากการหยุดซ่อมบำรุงเครื่องจักรในช่วงเดียวกันของปีก่อน

(3) **อุตสาหกรรมสิ่งทอ** มีการใช้ไฟฟ้าอยู่ที่ระดับ 1,394 กิกะวัตต์ชั่วโมง ลดลงร้อยละ 4.49 เมื่อเทียบกับช่วงเดียวกันของปีก่อน คาดว่าเกิดจากคำสั่งซื้อกลุ่มสิ่งทอที่ชะลอตัวตามความต้องการของตลาดในประเทศ ประกอบกับคำสั่งซื้อในตลาดคู่ค้าหลักยังไม่ฟื้นตัวชัดเจน รวมทั้งการผลิตเสื้อผ้าสำเร็จรูปในภาพรวมลดลงจากการย้ายฐานการผลิตของผู้ประกอบการรายใหญ่ไปในกลุ่มประเทศอาเซียน (CLMV)



(4) **อุตสาหกรรมอิเล็กทรอนิกส์** มีการใช้ไฟฟ้าอยู่ที่ระดับ 1,741 กิกะวัตต์ชั่วโมง เพิ่มขึ้นร้อยละ 4.63 เมื่อเทียบกับช่วงเดียวกันของปีก่อน สอดคล้องกับการผลิตสินค้าอิเล็กทรอนิกส์ที่ปรับเพิ่มขึ้น ได้แก่ Semiconductor, Monolithic IC, Other IC และ HDD เนื่องจากความต้องการแผงวงจร IC ซึ่งเป็นส่วนประกอบในการพัฒนาสินค้าที่มีการใช้เทคโนโลยีที่สูงขึ้น ทั้งนี้ การส่งออกสินค้าอิเล็กทรอนิกส์มีแนวโน้มดีขึ้นต่อเนื่อง โดยมีตลาดส่งออกหลัก ได้แก่ สหภาพยุโรป สหรัฐอเมริกา อาเซียน และญี่ปุ่น

(5) **อุตสาหกรรมพลาสติก** มีการใช้ไฟฟ้าอยู่ที่ระดับ 1,225 กิกะวัตต์ชั่วโมง เพิ่มขึ้นร้อยละ 0.87 เมื่อเทียบกับช่วงเดียวกันของปีก่อน คาดว่าส่วนหนึ่งเกิดจากความต้องการเม็ดพลาสติกที่เพิ่มขึ้น เพื่อใช้เป็นส่วนประกอบของสินค้าอื่นๆ เช่น ยานยนต์ และเครื่องใช้ไฟฟ้า ประกอบกับปัจจัยราคาเม็ดพลาสติกที่ปรับตัวเพิ่มขึ้นตามแนวโน้มราคาน้ำมันดิบในตลาดโลก

(6) **อุตสาหกรรมยานยนต์** มีการใช้ไฟฟ้าอยู่ที่ระดับ 1,439 กิกะวัตต์ชั่วโมง เพิ่มขึ้นร้อยละ 1.46 เมื่อเทียบกับช่วงเดียวกันของปีก่อน คาดว่าเกิดจากการปรับเพิ่มขึ้นของการผลิตรถจักรยานยนต์เพื่อรองรับตลาดในประเทศและตลาดส่งออก โดยตลาดส่งออกสำคัญของจักรยานยนต์ ได้แก่ สหรัฐอเมริกา และเนเธอร์แลนด์

(7) **อุตสาหกรรมซีเมนต์** มีการใช้ไฟฟ้าอยู่ที่ระดับ 1,077 กิกะวัตต์ชั่วโมง ลดลงร้อยละ 6.94 เมื่อเทียบกับช่วงเดียวกันของปีก่อน เนื่องจากการผลิตปูนซีเมนต์ชะลอตัวลงตามภาคก่อสร้างในประเทศที่ยังขยายตัวไม่มากนัก ประกอบกับการปรับลดคำสั่งซื้อปูนซีเมนต์ของประเทศเมียนมาซึ่งเป็นตลาดส่งออกที่สำคัญของไทย เนื่องจากมีผู้ประกอบการไทยไปลงทุนผลิตปูนซีเมนต์ในประเทศเมียนมา

(8) **อุตสาหกรรมยางและผลิตภัณฑ์ยาง** การใช้ไฟฟ้าอยู่ที่ระดับ 921 กิกะวัตต์ชั่วโมง เพิ่มขึ้นร้อยละ 8.96 เมื่อเทียบกับช่วงเดียวกันของปีก่อน คาดว่าเกิดจากการผลิตยางในรถยนต์และรถจักรยานยนต์ที่เพิ่มขึ้น ประกอบกับการผลิตถุงมือยางและถุงมือตรวจที่เพิ่มขึ้นตามความต้องการของตลาดทั้งในประเทศและต่างประเทศ รวมถึงการส่งออกยางพาราและผลิตภัณฑ์ยางที่ขยายตัวดีจากราคายางที่ปรับสูงขึ้นและความต้องการซื้อจากประเทศจีนที่เพิ่มขึ้น

อุตสาหกรรมอื่นๆ ได้แก่ (9) **อุตสาหกรรมเคมีภัณฑ์** การใช้ไฟฟ้าอยู่ที่ระดับ 581 กิกะวัตต์ชั่วโมง เพิ่มขึ้นร้อยละ 4.22 คาดว่าส่วนหนึ่งเป็นผลมาจากการผลิตเพื่อส่งออกที่เพิ่มขึ้น เนื่องจากการฟื้นตัวของเศรษฐกิจประเทศคู่ค้าที่สำคัญทั้งประเทศจีนและกลุ่มประเทศอาเซียน (10) **อุตสาหกรรมการผลิตน้ำแข็ง** การใช้ไฟฟ้าอยู่ที่ระดับ 675 กิกะวัตต์ชั่วโมง ลดลงร้อยละ 0.37 เมื่อเทียบกับช่วงเดียวกันของปีก่อน

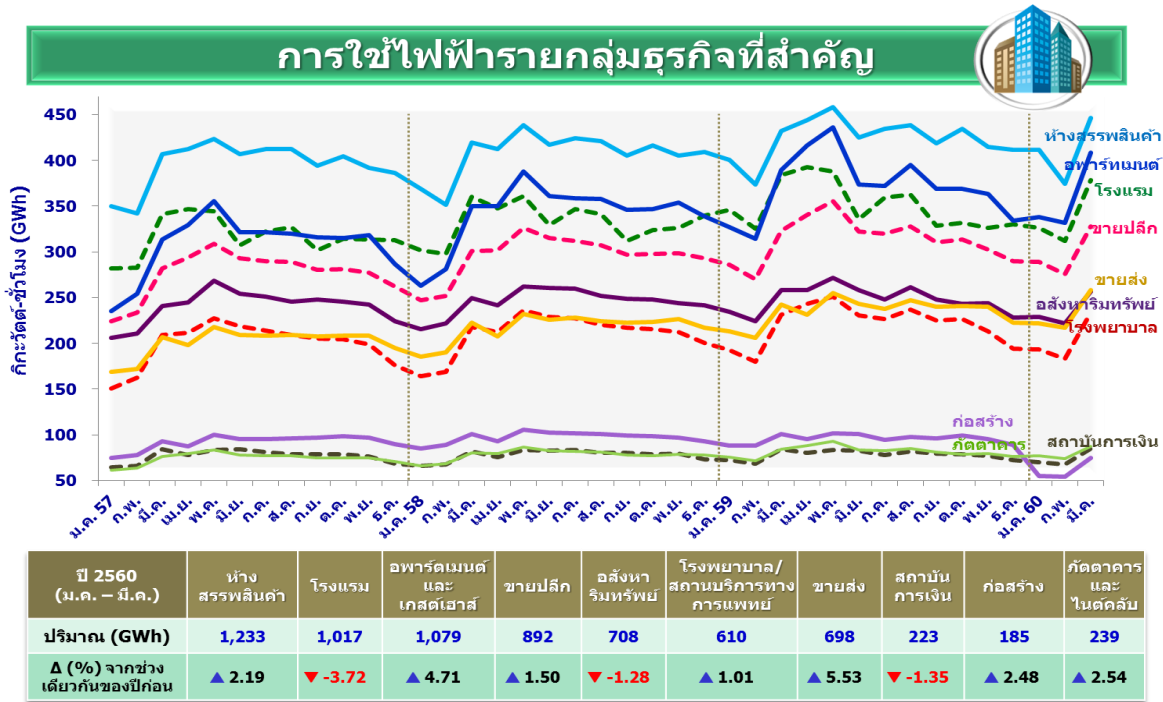
การใช้ไฟฟ้าภาคธุรกิจ ในช่วง 3 เดือนแรกของปี 2560 มีการใช้ไฟฟ้ารวม 10,675 กิกะวัตต์ชั่วโมง เพิ่มขึ้นจากช่วงเดียวกันของปีก่อนร้อยละ 1.37 โดยธุรกิจที่มีการใช้ไฟฟ้าลดลงได้แก่ โรงแรม อสังหาริมทรัพย์ และสถาบันการเงิน สรุปรายละเอียดการใช้ไฟฟ้าโดยแบ่งตามกลุ่มธุรกิจได้ดังนี้

(1) **ห้างสรรพสินค้า และธุรกิจขายปลีก** มีการใช้ไฟฟ้าเพิ่มขึ้นจากช่วงเดียวกันของปีก่อนร้อยละ 2.19 และ 1.50 ตามลำดับ คาดว่าเกิดจากการบริโภคภาคเอกชนที่ได้รับปัจจัยสนับสนุนจากกำลังซื้อที่เพิ่มขึ้นตามรายได้เกษตรกรที่ปรับตัวสูงขึ้นทำให้เกิดการจับจ่ายใช้สอยเพิ่มขึ้น รวมถึงการเพิ่มขึ้นของนักท่องเที่ยวต่างชาติ

(2) **อพาร์ทเมนต์และเกสเฮ้าส์ และภัตตาคารและไนต์คลับ** มีการใช้ไฟฟ้าอยู่ที่ระดับ 1,079 และ 239 กิกะวัตต์ชั่วโมง การใช้ไฟฟ้าเพิ่มขึ้นจากช่วงเดียวกันของปีก่อนร้อยละ 4.71 และ 2.54 ตามลำดับ ทั้งนี้ การใช้ไฟฟ้าที่เพิ่มขึ้นในส่วนของภัตตาคารและไนต์คลับ คาดว่าเกิดจากผู้ใช้บริการส่วนใหญ่ที่เป็นคนไทย สอดคล้องกับรายได้จากนักท่องเที่ยวไทยและจำนวนผู้เยี่ยมเยือนชาวไทยที่ขยายตัวเพิ่มขึ้น

(3) **โรงพยาบาลและสถานบริการทางการแพทย์** การใช้ไฟฟ้าอยู่ที่ระดับ 610 กิกะวัตต์ชั่วโมง เพิ่มขึ้นร้อยละ 1.01 เมื่อเทียบกับช่วงเดียวกันของปีก่อน ทั้งนี้ ความต้องการใช้ไฟฟ้าของธุรกิจโรงพยาบาลขยายตัวอย่างต่อเนื่อง คาดว่าส่วนหนึ่งเกิดจากการขยายตัวของธุรกิจโรงพยาบาลเอกชนจากลูกค้าต่างชาติ ตามแนวโน้มการเติบโตของกระแสการท่องเที่ยวเชิงสุขภาพ (Medical Tourism)

(4) **ภาคขนส่ง** การใช้ไฟฟ้าอยู่ที่ระดับ 698 กิกะวัตต์ชั่วโมง มีการใช้ไฟฟ้าเพิ่มขึ้นร้อยละ 5.53 เมื่อเทียบกับช่วงเดียวกันของปีก่อน คาดว่าเป็นผลจากนโยบายกระตุ้นเศรษฐกิจและเร่งรัดการเบิกจ่ายงบประมาณของภาครัฐที่มีอย่างต่อเนื่อง



(5) ธุรกิจก่อสร้าง การใช้ไฟฟ้าอยู่ที่ระดับ 185 กิกะวัตต์ชั่วโมง มีการใช้ไฟฟ้าเพิ่มขึ้นร้อยละ 2.48 เมื่อเทียบกับช่วงเดียวกันของปีก่อน เกิดจากการใช้ไฟฟ้าที่เพิ่มขึ้นในเดือนมีนาคม 2560 ซึ่งเพิ่มขึ้นถึงร้อยละ 12.47 จากที่ในช่วงเดือนมกราคมและกุมภาพันธ์ 2560 ลดลงร้อยละ 2.59 และ 4.20 ตามลำดับ แสดงให้เห็นถึงการฟื้นตัวของธุรกิจก่อสร้างที่มีแนวโน้มปรับตัวดีขึ้น โดยธุรกิจก่อสร้างขยายตัวจากการก่อสร้างภาครัฐและการก่อสร้างที่อยู่อาศัย

ธุรกิจที่มีการใช้ไฟฟ้าลดลง ได้แก่ ธุรกิจโรงแรม มีการใช้ไฟฟ้าอยู่ที่ระดับ 1,017 กิกะวัตต์ชั่วโมง ลดลงร้อยละ 3.72 เมื่อเทียบกับช่วงเดียวกันของปีก่อน ซึ่งเกิดจากฐานที่สูงของปี 2559 ของเนื่องจากในช่วงปี 3 เดือนแรกของปี 2559 จำนวนนักท่องเที่ยวขยายตัวสูงถึงร้อยละ 15.4 ในขณะที่ปี 2560 ขยายตัวเพียงร้อยละ 1.7 ธุรกิจอสังหาริมทรัพย์ และสถาบันการเงิน ยังคงมีการใช้ไฟฟ้าลดลงเมื่อเทียบกับช่วงเดียวกันของปีก่อน โดยลดลงร้อยละ 1.28 และ 1.35 ตามลำดับ โดยในส่วนของสถาบันการเงินคาดว่าเกิดจากการชะลอตัวของปริมาณสินเชื่อและปริมาณเงินฝาก ประกอบกับธนาคารหลายแห่งทยอยปิดสาขาย่อยตามแนวโน้มการเติบโตของการทำธุรกรรมผ่านระบบออนไลน์

ศูนย์พยากรณ์และสารสนเทศพลังงาน