



สำนักงานนโยบาย
และแผนพลังงาน
กระทรวงพลังงาน

สถานการณ์ การใช้น้ำมันและไฟฟ้าของไทย ช่วง 6 เดือนแรกของปี 2560



จัดทำโดย
ศูนย์พยากรณ์และสารสนเทศพลังงาน

ภาพรวมสถานการณ์การใช้น้ำมันและไฟฟ้าของไทย ช่วง 6 เดือนแรกของปี 2560

“ในช่วง 6 เดือนแรกของปี 2560 การใช้ดีเซลปรับตัวเพิ่มขึ้นร้อยละ 1.85

โดยเพิ่มขึ้นทั้งในส่วนของสถานีบริการ และอุตสาหกรรม

การใช้เบนซินเพิ่มขึ้นร้อยละ 3.92 สอดคล้องกับปริมาณรถยนต์นั่งและรถจักรยานยนต์ที่เพิ่มขึ้น

การใช้น้ำมันภาคขนส่งทางบก ช่วง 6 เดือนแรกของปี 2560 ลดลงร้อยละ 0.04 จากการใช้ LPG และ NGV ที่ลดลง

สอดคล้องกับจำนวนรถยนต์ LPG และ NGV ที่มีปริมาณลดลงอย่างต่อเนื่อง

การผลิตไฟฟ้าลดลงเล็กน้อยร้อยละ 0.04 ซึ่งส่วนหนึ่งเป็นผลจากปัจจัยอุณหภูมิที่ลดลงจากปีก่อน

ประกอบกับจำนวนวันที่มีน้อยกว่า รวมทั้งการผลิตไฟฟ้าใช้เองหรือซื้อตรงโดยไม่ผ่านระบบการไฟฟ้ามีแนวโน้มเพิ่มขึ้น

การใช้ไฟฟ้าเพิ่มขึ้นร้อยละ 0.48 โดยเพิ่มขึ้นในเกือบทุกสาขาเศรษฐกิจ ยกเว้นภาคครัวเรือนที่มีการใช้ลดลง

ทั้งนี้ ภาคเกษตรกรรมเพิ่มขึ้นถึงร้อยละ 54.03 ตามราคาสินค้าเกษตรที่ปรับสูงขึ้น

อุตสาหกรรมที่ใช้ไฟฟ้าลดลง ได้แก่ อุตสาหกรรมสิ่งทอ ซีเมนต์ และการผลิตน้ำแข็ง

ภาคธุรกิจที่ใช้ไฟฟ้าลดลง ได้แก่ โรงแรม ชายปลีก อสังหาริมทรัพย์ โรงพยาบาล/สถานบริการทางการแพทย์ และสถาบันการเงิน”

● **การใช้น้ำมันดีเซล** เฉลี่ยอยู่ที่ 65.56 ล้านลิตรต่อวัน เพิ่มขึ้นร้อยละ 1.85 เทียบกับช่วงเดียวกันของปีก่อน ราคาขายปลีกเฉลี่ยอยู่ที่ 25.59 บาทต่อลิตร สูงกว่าช่วงเดียวกันของปีก่อน 3.32 บาทต่อลิตร ทั้งนี้ การใช้น้ำมันดีเซลในเดือนมิถุนายน 2560 เพิ่มขึ้นร้อยละ 5.03 โดยเพิ่มขึ้นในส่วนของสถานีบริการ และอุตสาหกรรม

● **การใช้น้ำมันเบนซิน** เฉลี่ยอยู่ที่ 29.86 ล้านลิตรต่อวัน เพิ่มขึ้นร้อยละ 3.92 เทียบกับช่วงเดียวกันของปีก่อน สอดคล้องกับการขยายตัวของปริมาณรถยนต์นั่งและรถจักรยานยนต์ ราคาขายปลีกน้ำมันเบนซินเฉลี่ยอยู่ที่ 26.65 บาทต่อลิตร สูงกว่าช่วงเดียวกันของปีก่อน 3.16 บาทต่อลิตร

- **น้ำมันเบนซิน 95** คิดเป็นร้อยละ 4.21 ของการใช้น้ำมันเบนซินทั้งหมด มีการใช้เฉลี่ยอยู่ที่ 1.26 ล้านลิตรต่อวัน ลดลงจากช่วงเดียวกันของปีก่อนร้อยละ 6.06 ราคาขายปลีกเฉลี่ยอยู่ที่ 34.55 บาทต่อลิตร สูงกว่าช่วงเดียวกันของปีก่อนร้อยละ 10.96 หรือ 3.41 บาทต่อลิตร ทั้งนี้ปริมาณการใช้ที่ลดลงเนื่องจากราคาที่สูงกว่าน้ำมันเบนซินประเภทอื่น ประกอบกับมีรถยนต์ที่สามารถใช้น้ำมันแก๊สโซฮอล์เพิ่มขึ้น

- **น้ำมันแก๊สโซฮอล์** คิดเป็นร้อยละ 95.79 ของการใช้น้ำมันเบนซินทั้งหมด มีการใช้เฉลี่ยอยู่ที่ 28.60 ล้านลิตรต่อวัน เพิ่มขึ้นจากช่วงเดียวกันของปีก่อนร้อยละ 4.40 ราคาขายปลีกเฉลี่ยอยู่ที่ 25.20 บาทต่อลิตร สูงกว่าช่วงเดียวกันของปีก่อนร้อยละ 14.35 หรือ 3.16 บาทต่อลิตร

- **น้ำมันแก๊สโซฮอล์ 91 (E10)** คิดเป็นร้อยละ 36.22 ของการใช้น้ำมันเบนซินทั้งหมด มีการใช้เฉลี่ยอยู่ที่ 10.81 ล้านลิตรต่อวัน ลดลงจากช่วงเดียวกันของปีก่อนร้อยละ 4.16 ราคาขายปลีกเฉลี่ยอยู่ที่ 26.85 บาทต่อลิตร สูงกว่าช่วงเดียวกันของปีก่อนร้อยละ 14.35 หรือ 3.37 บาทต่อลิตร

- **น้ำมันแก๊สโซฮอล์ 95 (E10)** มีสัดส่วนการใช้สูงสุด คิดเป็นร้อยละ 39.04 ของการใช้น้ำมันเบนซินทั้งหมด มีการใช้เฉลี่ยอยู่ที่ 11.66 ล้านลิตรต่อวัน เพิ่มขึ้นจากช่วงเดียวกันของปีก่อนร้อยละ 10.78 น้ำมันแก๊สโซฮอล์ 95 (E10) มีราคาสูงสุดในกลุ่มน้ำมันแก๊สโซฮอล์ โดยราคาขายปลีกเฉลี่ยอยู่ที่ 27.12 บาทต่อลิตร สูงกว่าช่วงเดียวกันของปีก่อนร้อยละ 13.47 หรือ 3.22 บาทต่อลิตร

- **น้ำมันแก๊สโซฮอล์ 95 (E20)** คิดเป็นร้อยละ 17.07 ของการใช้น้ำมันเบนซินทั้งหมด มีการใช้เฉลี่ยอยู่ที่ 5.10 ล้านลิตรต่อวัน เพิ่มขึ้นจากช่วงเดียวกันของปีก่อนร้อยละ 7.43 ราคาขายปลีกเฉลี่ยอยู่ที่ 24.60 บาทต่อลิตร สูงกว่าช่วงเดียวกันของปีก่อนร้อยละ 15.03 หรือ 3.22 บาทต่อลิตร ปัจจุบันมีสถานีบริการจำนวนรวม 3,449 แห่ง

- **น้ำมันแก๊สโซฮอล์ 95 (E85)** คิดเป็นร้อยละ 3.46 ของการใช้น้ำมันเบนซินทั้งหมด มีการใช้เฉลี่ยอยู่ที่ 1.03 ล้านลิตรต่อวัน มีอัตราการใช้เพิ่มขึ้นจากช่วงเดียวกันของปีก่อนมากที่สุด อยู่ที่ร้อยละ 22.48 ราคาขายปลีกเฉลี่ยอยู่ที่ 19.76 บาทต่อลิตร สูงกว่าช่วงเดียวกันของปีก่อนร้อยละ 9.37 หรือ 1.69 บาทต่อลิตร ปัจจุบันมีสถานีบริการจำนวนรวม 1,038 แห่ง

ปริมาณการใช้และราคาขายปลีกน้ำมันดีเซลและเบนซิน ช่วง 6 เดือนแรกของปี 2560

ชนิดน้ำมันเชื้อเพลิง	ปริมาณการใช้เฉลี่ย (ล้านลิตร/วัน)				สัดส่วน (%)	Δ (%) จากช่วงเดียวกันของปีก่อน	ราคาขายปลีกเฉลี่ย (บาท/ลิตร)			
	2560			2560 (ม.ค.-มิ.ย.)			2560			2560 (ม.ค.-มิ.ย.)
	เม.ย.	พ.ค.	มิ.ย.				เม.ย.	พ.ค.	มิ.ย.	
1. ดีเซล	64.07	65.35	65.14	65.56	100.00	1.85	25.57	25.02	24.17	25.59
2. เบนซิน	29.94	29.77	31.18	29.86	100.00	3.92	26.83	26.39	25.41	26.65
2.1 เบนซิน 95	1.21	1.24	1.32	1.26	4.21	-6.06	34.75	34.26	33.48	34.55
2.2 แก๊สโซฮอล์	28.73	28.53	29.86	28.60	95.79	4.40	25.43	24.97	23.98	25.20
▪ 91 (E10)	10.77	10.66	11.05	10.81	36.22	-4.16	27.09	26.60	25.55	26.85
▪ 95 (E10)	11.55	11.72	12.48	11.66	39.04	10.78	27.36	26.87	25.82	27.12
▪ 95 (E20)	5.29	5.10	5.28	5.10	17.07	7.43	24.85	24.30	23.31	24.60
▪ 95 (E85)	1.11	1.04	1.05	1.03	3.46	22.48	19.66	19.82	19.34	19.76

● **การใช้น้ำมันภาคขนส่งทางบก**

อยู่ที่ 11,983 พันตันเทียบเท่าน้ำมันดิบ ลดลงจากช่วงเดียวกันของปีก่อนร้อยละ 0.04 จากการใช้ LPG และ NGV ที่ลดลง

- **น้ำมันดีเซล** มีสัดส่วนการใช้สูงสุด ร้อยละ 50.63 มีการใช้เพิ่มขึ้นจากช่วงเดียวกันของปีก่อนร้อยละ 1.85

- **น้ำมันเบนซิน** มีการใช้เพิ่มขึ้นจากช่วงเดียวกันของปีก่อนร้อยละ 3.92 เนื่องจากจำนวนรถยนต์ที่เพิ่มมากขึ้น ประกอบกับราคาขายปลีกยังอยู่ในระดับที่ไม่สูงมาก ทำให้ผู้ใช้ LPG และ NGV บางส่วนเปลี่ยนกลับมาใช้น้ำมันเป็นเชื้อเพลิง

- **LPG และ NGV** มีการใช้ลดลงจากช่วงเดียวกันของปีก่อนร้อยละ 9.77 และ 14.16 ตามลำดับ คาดว่าเกิดจากผู้ใช้งานบางส่วนเปลี่ยนกลับไปใช้น้ำมันเบนซินและน้ำมันดีเซลที่ราคายังอยู่ในระดับที่ไม่สูงมากนัก ประกอบกับรถยนต์ที่ใช้ LPG และ NGV มีจำนวนลดลง โดยลดลงร้อยละ 6.43 และ 3.72 เมื่อเทียบกับช่วงเดียวกันของปีก่อน ราคาขายปลีก LPG เฉลี่ยในเดือนมิถุนายน 2560 อยู่ที่ 20.49 บาทต่อกิโลกรัม สำหรับราคาขายปลีก NGV เฉลี่ยในเดือนมิถุนายน 2560 อยู่ที่ 13.04 บาทต่อกิโลกรัม มีรถยนต์ที่ใช้ NGV ที่ขึ้นทะเบียนกับกรมการขนส่งทางบกจำนวน 323,226 คัน และสถานีบริการ NGV จำนวนรวม 504 สถานี

● **การใช้ไฟฟ้า**

- **การผลิตพลังงานไฟฟ้า** อยู่ที่ 100,450 กิกะวัตต์ชั่วโมง ลดลงร้อยละ 0.04 ซึ่งส่วนหนึ่งเป็นผลจากปัจจัยอุณหภูมิต่ำลงจากปีก่อน ประกอบกับจำนวนวันที่มีน้อยกว่ารวมทั้งการผลิตไฟฟ้าใช้เองหรือซื้อตรงโดยไม่ผ่านระบบการไฟฟ้ามีแนวโน้มเพิ่มขึ้น โดยก๊าซธรรมชาติยังคงเป็นเชื้อเพลิงหลักที่ใช้ในการผลิตไฟฟ้า มีสัดส่วนร้อยละ 60.04

- **ความต้องการพลังไฟฟ้าสูงสุดสุทธิในระบบของ กฟผ.** ในปี 2560 เกิดขึ้นเมื่อวันที่ 4 พฤษภาคม 2559 เวลา 14.20 น. อยู่ที่ระดับ 28,578.4 เมกะวัตต์ ต่ำกว่าปี 2559 ร้อยละ 3.50 ความต้องการพลังไฟฟ้าสูงสุดของระบบ 3 การไฟฟ้า (รวม VSPP) อยู่ที่ระดับ 30,303.4 เมกะวัตต์ สำหรับเดือนมิถุนายน 2560 ความต้องการพลังไฟฟ้าสูงสุดสุทธิในระบบของ กฟผ. อยู่ที่ระดับ 26,747.2 เมกะวัตต์

- **การใช้ไฟฟ้า** อยู่ที่ 91,983 กิกะวัตต์ชั่วโมง เพิ่มขึ้นร้อยละ 0.48 จากช่วงเดียวกันของปีก่อน โดยเพิ่มขึ้นในทุกสาขาเศรษฐกิจ ยกเว้นครัวเรือน ภาคเกษตรกรรมที่มีความต้องการใช้ไฟฟ้าในการสูบน้ำเพื่อการเกษตรเพิ่มขึ้นถึงร้อยละ 54.03 ตามการปรับตัวสูงขึ้นของราคาสินค้าเกษตร ภาคอุตสาหกรรมมีสัดส่วนการใช้ไฟฟ้าสูงสุด ร้อยละ 47.21 มีการใช้เพิ่มขึ้นร้อยละ 0.84 ทั้งนี้ อุตสาหกรรมเหล็กและโลหะพื้นฐานมีการใช้ไฟฟ้าเพิ่มขึ้นสูงสุดคือร้อยละ 7.28 จากการปรับเพิ่มขึ้นของราคาเหล็กในตลาดโลก

สถานการณ์การใช้น้ำมันและไฟฟ้าของไทย ช่วง 6 เดือนแรกของปี 2560

1. การใช้น้ำมันดีเซล

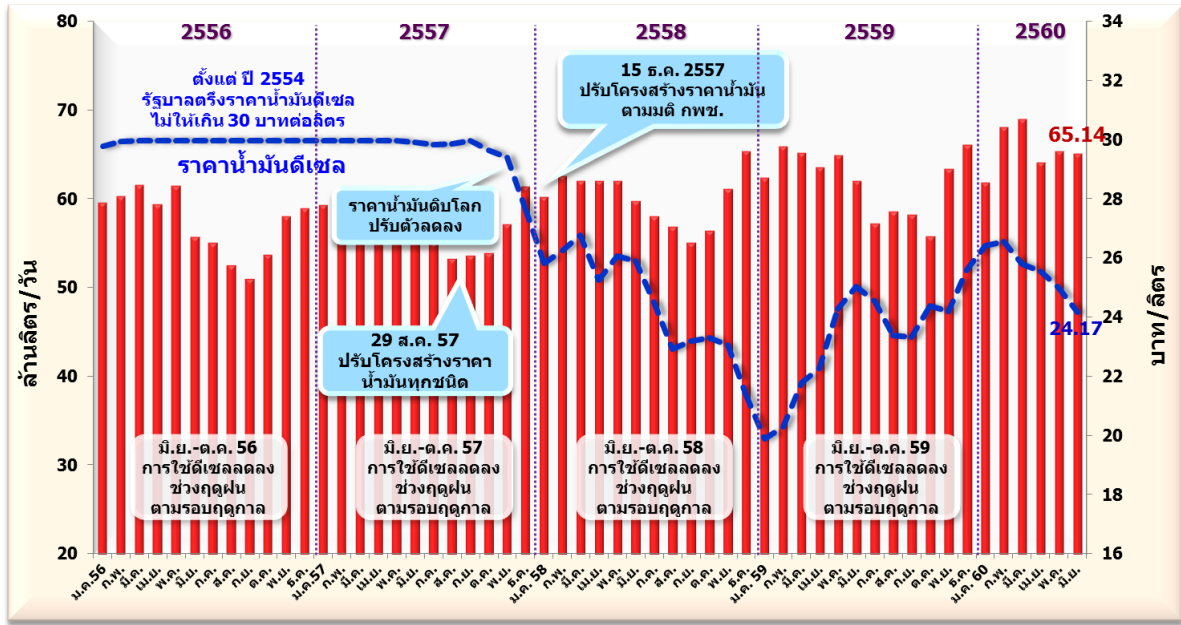
การใช้น้ำมันดีเซล ในช่วง 6 เดือนแรกของปี 2560 เฉลี่ยอยู่ที่ระดับ 65.56 ล้านลิตรต่อวัน เพิ่มขึ้นร้อยละ 1.85 เมื่อเทียบกับช่วงเดียวกันของปีก่อน ราคาขายปลีกเฉลี่ยช่วง 6 เดือนแรกของปี 2560 อยู่ที่ระดับ 25.59 บาทต่อลิตร เพิ่มขึ้นจากช่วงเดียวกันของปีก่อนร้อยละ 14.92 หรือ 3.32 บาทต่อลิตร การใช้ในเดือนมิถุนายน 2560 อยู่ที่ระดับ 65.14 ล้านลิตรต่อวัน เพิ่มขึ้นร้อยละ 5.03 เมื่อเทียบกับเดือนมิถุนายนปีก่อน และลดลงร้อยละ 0.32 เมื่อเทียบกับเดือนก่อนหน้า โดยลดลงในส่วนของปริมาณการจำหน่ายในสถานีบริการ และภาคอุตสาหกรรม สำหรับราคาขายปลีกเฉลี่ยเดือนมิถุนายน 2560 อยู่ที่ระดับ 24.17 บาทต่อลิตร

ปริมาณการใช้น้ำมันดีเซลรายเดือน

หน่วย : ล้านลิตร/วัน

	ม.ค.	ก.พ.	มี.ค.	เม.ย.	พ.ค.	มิ.ย.	ก.ค.	ส.ค.	ก.ย.	ต.ค.	พ.ย.	ธ.ค.	เฉลี่ย (ม.ค.-มิ.ย.)	เฉลี่ย (ม.ค.-ธ.ค.)
2556	59.56	60.31	61.56	59.42	61.51	55.74	55.11	52.53	51.03	53.68	58.07	58.98	59.70	57.28
2557	59.27	60.68	60.51	60.50	61.06	56.84	55.02	53.25	53.65	53.85	57.10	61.42	59.81	57.75
2558	60.22	62.57	62.03	62.05	61.98	59.72	58.01	56.84	55.11	56.45	61.15	65.40	61.42	60.12
2559	62.42	65.93	65.23	63.58	64.94	62.02	57.27	58.56	58.23	55.81	63.36	66.12	64.01	61.94
2560	61.89	68.07	69.00	64.07	65.35	65.14							65.56	65.56
Δ(%) จาก ช่วงเดียวกัน ของปีก่อน	-0.86	3.24	5.79	0.78	0.63	5.03							1.85	
Δ(%) จาก เดือนก่อนหน้า	-6.40	9.98	1.38	-7.14	1.99	-0.32								

ยอดจำหน่าย และราคาน้ำมันดีเซลหมุนเร็ว ปี 2556 – 2560 (ม.ค. - มิ.ย.)



2. การใช้น้ำมันเบนซินและน้ำมันแก๊สโซฮอล์

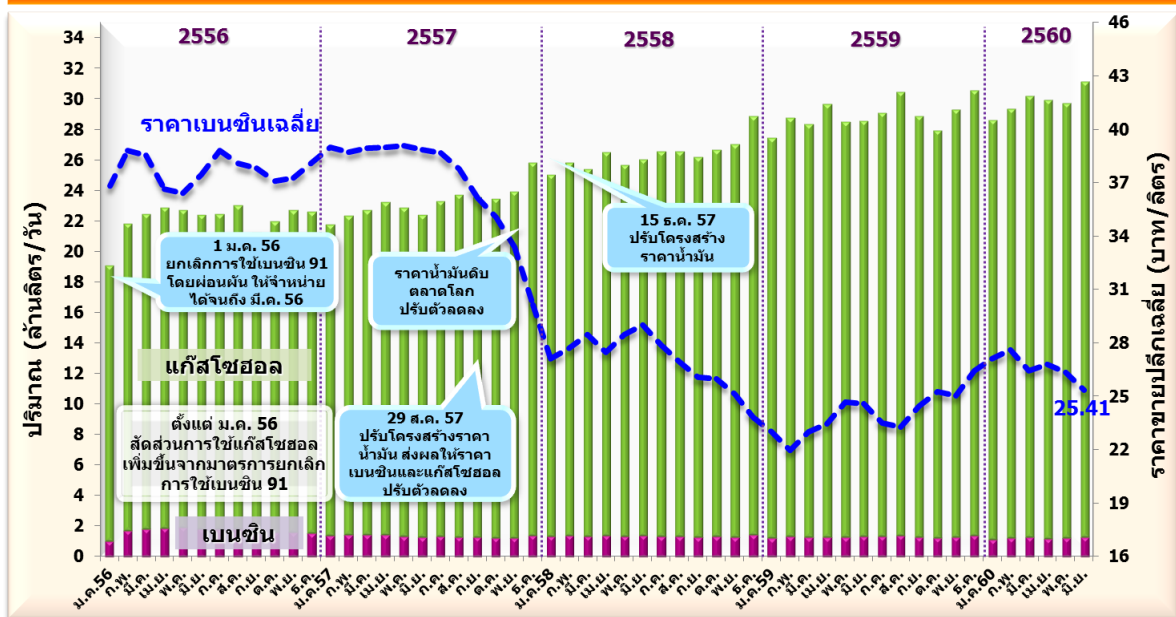
การใช้น้ำมันเบนซิน ในช่วง 6 เดือนแรกของปี 2560 เฉลี่ยอยู่ที่ระดับ 29.86 ล้านลิตรต่อวัน เพิ่มขึ้นร้อยละ 3.92 เมื่อเทียบกับช่วงเดียวกันของปีก่อน สอดคล้องกับปริมาณรถยนต์นั่งและรถจักรยานยนต์ที่เพิ่มขึ้น โดยปริมาณการจำหน่ายรถยนต์นั่งและรถจักรยานยนต์ในช่วง 6 เดือนแรก เพิ่มขึ้นร้อยละ 25.0 และ 4.3 ตามลำดับ สำหรับราคาขายปลีกน้ำมันเบนซินเฉลี่ยอยู่ที่ระดับ 26.65 บาทต่อลิตร เพิ่มขึ้นจากช่วงเดียวกันของปีก่อนร้อยละ 13.47 หรือ 3.16 บาทต่อลิตร ทั้งนี้ ปริมาณการใช้กลุ่มน้ำมันเบนซินในเดือนมิถุนายน 2560 อยู่ที่ระดับ 31.18 ล้านลิตรต่อวัน เพิ่มขึ้นร้อยละ 9.10 เมื่อเทียบกับเดือนมิถุนายนปีก่อน และเพิ่มขึ้นร้อยละ 4.75 เมื่อเทียบกับเดือนก่อนหน้า ส่วนราคาขายปลีกเฉลี่ยเดือนมิถุนายน 2560 อยู่ที่ระดับ 25.41 บาทต่อลิตร โดยมีรายละเอียดดังนี้

ปริมาณการใช้น้ำมันเบนซินรายเดือน

หน่วย : ล้านลิตร/วัน

	ม.ค.	ก.พ.	มี.ค.	เม.ย.	พ.ค.	มิ.ย.	ก.ค.	ส.ค.	ก.ย.	ต.ค.	พ.ย.	ธ.ค.	เฉลี่ย (ม.ค.-มิ.ย.)	เฉลี่ย (ม.ค.-ธ.ค.)
2556	22.12	22.20	22.68	22.91	22.77	22.43	22.50	23.04	21.28	22.04	22.73	22.66	22.52	22.45
2557	21.80	22.37	22.76	23.27	22.91	22.46	23.34	23.75	23.59	23.51	23.95	25.84	22.60	23.30
2558	25.06	25.84	25.41	26.54	25.72	26.06	26.61	26.58	26.21	26.68	27.05	28.88	25.76	26.39
2559	27.49	28.80	28.39	29.71	28.53	28.58	29.12	30.45	28.89	27.96	29.33	30.57	28.57	28.98
2560	28.66	29.36	30.23	29.94	29.77	31.18							29.86	29.86
Δ(%) จาก ช่วงเดียวกัน ของปีก่อน	4.28	1.95	6.50	0.76	4.34	9.10							3.92	
Δ(%) จาก เดือนก่อนหน้า	-6.23	2.42	2.98	-0.99	-0.56	4.75								

ยอดจำหน่ายและราคาเฉลี่ย กลุ่มน้ำมันเบนซินและแก๊สโซฮอล์ ปี 2556 – 2560 (ม.ค. - มิ.ย.)



หมายเหตุ: เบนซิน หมายถึง เบนซิน 95

แก๊สโซฮอล์ หมายถึง แก๊สโซฮอล์ 91 (E10), 95 (E10), 95 (E20) และ 95 (E85)

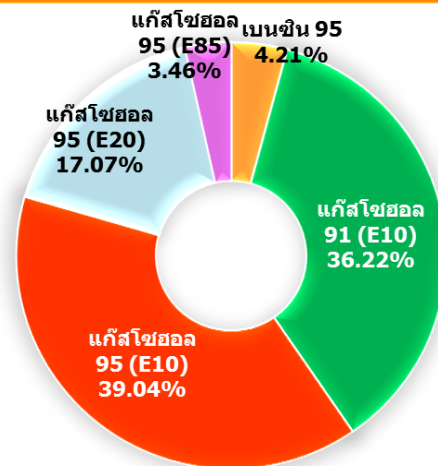
ราคาเบนซินเฉลี่ย หมายถึง ราคาเฉลี่ยถ่วงน้ำหนักของเบนซิน 95 แก๊สโซฮอล์ 91 (E10) แก๊สโซฮอล์ 95 (E10) แก๊สโซฮอล์ 95 (E20) และ แก๊สโซฮอล์ 95 (E85)

2.1 **การใช้น้ำมันเบนซิน 95** ในช่วง 6 เดือนแรกของปี 2560 คิดเป็นสัดส่วนร้อยละ 4.21 ของปริมาณการใช้น้ำมันเบนซินทั้งหมด มีการใช้เฉลี่ยอยู่ที่ระดับ 1.26 ล้านลิตรต่อวัน ลดลงร้อยละ 6.06 เมื่อเทียบกับช่วงเดียวกันของปีก่อน ราคาขายปลีกเฉลี่ยอยู่ที่ 34.55 บาทต่อลิตร เพิ่มขึ้นจากช่วงเดียวกันของปีก่อนร้อยละ 10.96 หรือ 3.41 บาทต่อลิตร สำหรับการใช้ในเดือนมิถุนายน 2560 อยู่ที่ระดับ 1.32 ล้านลิตรต่อวัน ลดลงร้อยละ 3.12 เมื่อเทียบกับเดือนมิถุนายนปีก่อน และเพิ่มขึ้นร้อยละ 7.06 เมื่อเทียบกับเดือนก่อนหน้า ทั้งนี้ ปริมาณการใช้น้ำมันเบนซิน 95 ยังคงปรับตัวลดลงอย่างต่อเนื่อง เนื่องจากราคาขายปลีกน้ำมันเบนซิน 95 ที่สูงกว่าราคากลุ่มน้ำมันแก๊สโซฮอล์ ประกอบกับรถยนต์ที่ผลิตในปัจจุบันส่วนใหญ่สามารถรองรับการใช้น้ำมันแก๊สโซฮอล์ได้ ทำให้ผู้บริโภคมีความมั่นใจในการใช้น้ำมันแก๊สโซฮอล์เพิ่มมากขึ้น

สัดส่วนการใช้น้ำมันเบนซิน ม.ค. – มิ.ย. 2560

หน่วย : ล้านลิตร/วัน

เบนซิน	2560 (มิ.ย.)	2560 (ม.ค. – มิ.ย.)	สัดส่วน (%)
U-95	1.32	1.26	4.21
91 (E10)	11.05	10.81	36.22
95 (E10)	12.48	11.66	39.04
95 (E20)	5.28	5.10	17.07
95 (E85)	1.05	1.03	3.46
รวม	31.18	29.86	100.00



รวมการใช้น้ำมันเบนซิน 29.86 ล้านลิตร/วัน

การใช้น้ำมันแก๊สโซฮอล์ 95 (E10) มีสัดส่วนการใช้สูงสุด ถึงร้อยละ 39.04

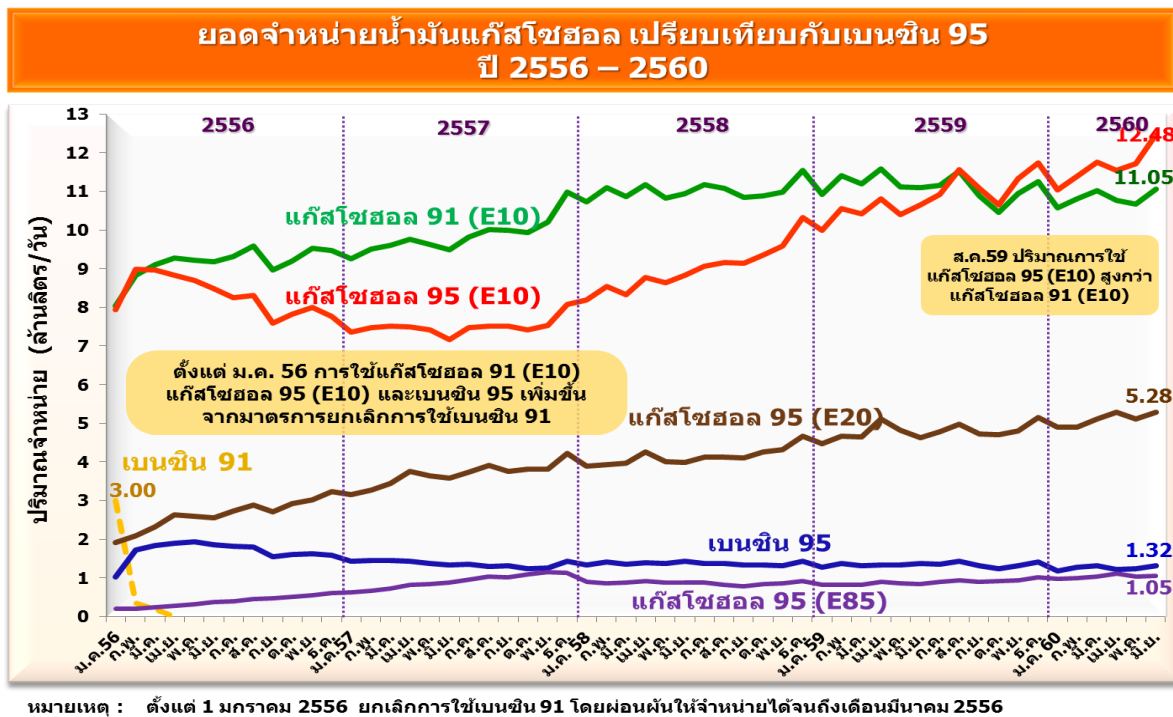
2.2 **การใช้น้ำมันแก๊สโซฮอล์** ในช่วง 6 เดือนแรกของปี 2560 คิดเป็นสัดส่วนมากถึงร้อยละ 95.79 ของปริมาณการใช้น้ำมันเบนซินทั้งหมด มีปริมาณการใช้รวม 28.60 ล้านลิตรต่อวัน เพิ่มขึ้นร้อยละ 4.40 เมื่อเทียบกับช่วงเดียวกันของปีก่อน ราคาขายปลีกเฉลี่ยอยู่ที่ 25.20 บาทต่อลิตร เพิ่มขึ้นจากช่วงเดียวกันของปีก่อนร้อยละ 14.35 หรือ 3.16 บาทต่อลิตร โดยในเดือนมิถุนายน 2560 การใช้น้ำมันกลุ่มแก๊สโซฮอล์เฉลี่ยอยู่ที่ระดับ 29.86 ล้านลิตรต่อวัน เพิ่มขึ้นร้อยละ 9.72 เมื่อเทียบกับเดือนมิถุนายนปีก่อน โดยมีรายละเอียดของแต่ละประเภท ดังนี้

(1) **การใช้น้ำมันแก๊สโซฮอล์ 91 (E10)** คิดเป็นสัดส่วนร้อยละ 36.22 ของปริมาณการใช้น้ำมันเบนซินทั้งหมด มีปริมาณการใช้เฉลี่ยอยู่ที่ระดับ 10.81 ล้านลิตรต่อวัน ลดลงจากช่วงเดียวกันของปีก่อนร้อยละ 4.16 ราคาขายปลีกเฉลี่ยอยู่ที่ 26.85 บาทต่อลิตร สูงกว่าราคาขายปลีกในช่วงเดียวกันของปีก่อนร้อยละ 14.35 หรือ 3.37 บาทต่อลิตร เดิมใช้น้ำมันแก๊สโซฮอล์ 91 (E10) เคยมีสัดส่วนการใช้สูงสุด แต่ปัจจุบันมีสัดส่วนลดลง เนื่องจากราคาขายปลีกน้ำมันแก๊สโซฮอล์ 91 (E10) ก้น้ำมันแก๊สโซฮอล์ 95 (E10) มีส่วนต่างลดลง ทำให้ผู้บริโภคบางส่วนเปลี่ยนไปใช้น้ำมันแก๊สโซฮอล์ 95 (E10) แทน

(2) **การใช้น้ำมันแก๊สโซฮอล์ 95 (E10)** คิดเป็นสัดส่วนร้อยละ 39.04 ของปริมาณการใช้น้ำมันเบนซินทั้งหมด ในช่วง 6 เดือนแรกของปี 2560 มีปริมาณการใช้เฉลี่ยอยู่ที่ระดับ 11.66 ล้านลิตรต่อวัน เพิ่มขึ้นจากช่วงเดียวกันของปีก่อนร้อยละ 10.78 ราคาขายปลีกเฉลี่ยอยู่ที่ระดับ 27.12 บาทต่อลิตร เพิ่มขึ้นจาก

ช่วงเดียวกันของปีก่อนร้อยละ 13.47 หรือ 3.22 บาทต่อลิตร แม้ว่าน้ำมันแก๊สโซฮอล์ 95 (E10) จะมีราคาสูงที่สุดในกลุ่มน้ำมันแก๊สโซฮอล์ แต่ปัจจุบันมีสัดส่วนการใช้สูงสุด เนื่องจากผู้บริโภคบางส่วนที่ใช้น้ำมันแก๊สโซฮอล์ 91 (E10) เปลี่ยนมาใช้น้ำมันแก๊สโซฮอล์ 95 (E10) แทน จากส่วนต่างราคาที่ลดลง ในขณะที่ออกเทนสูงกว่า ทั้งนี้ ส่วนต่างราคาในเดือนมิถุนายน 2560 อยู่ที่ 0.27 บาทต่อลิตร ในขณะที่ส่วนต่างราคาเดือนมิถุนายน 2559 อยู่ที่ 0.42 บาทต่อลิตร

(3) การใช้น้ำมันแก๊สโซฮอล์ 95 (E20) คิดเป็นสัดส่วนร้อยละ 17.07 ของปริมาณการใช้ น้ำมันเบนซินทั้งหมด ในช่วง 6 เดือนแรกของปี 2560 มีปริมาณการใช้เฉลี่ยอยู่ที่ระดับ 5.10 ล้านลิตรต่อวัน เพิ่มขึ้นจากช่วงเดียวกันของปีก่อนร้อยละ 7.43 ราคาขายปลีกเฉลี่ยอยู่ที่ระดับ 24.60 บาทต่อลิตร สูงกว่าช่วงเดียวกันของปีก่อนร้อยละ 15.03 หรือ 3.22 บาทต่อลิตร ทั้งนี้ การใช้น้ำมันแก๊สโซฮอล์ 95 (E20) ยังคงสูงขึ้นอย่างต่อเนื่อง เนื่องจากรถยนต์ใหม่ในปัจจุบันส่วนใหญ่จะสามารถใช้น้ำมันแก๊สโซฮอล์ 95 (E20) ได้ ประกอบกับสถานีบริการที่เพิ่มมากขึ้น ทำให้ผู้บริโภคมีความสะดวกในการใช้บริการเพิ่มขึ้น โดยข้อมูล ณ เดือนมิถุนายน 2560 มีสถานีบริการที่จำหน่ายน้ำมันแก๊สโซฮอล์ 95 (E20) รวมทั้งสิ้น 3,449 แห่ง เพิ่มขึ้นจากเดือนก่อนหน้า 33 แห่ง แบ่งเป็น ปตท. 1,299 แห่ง บางจาก 756 แห่ง เซลล์ 424 แห่ง เอสโซ่ 457 แห่ง ปตท. บริหารธุรกิจค้าปลีก 144 แห่ง เชฟรอน (ไทย) 186 แห่ง พีทีจี 151 แห่ง เพียวพลังงานไทย 9 แห่ง และซีสโก้ 23 แห่ง ทั้งนี้ หากเปรียบเทียบกับข้อมูลในเดือนมิถุนายน 2559 มีสถานีบริการที่จำหน่ายน้ำมันแก๊สโซฮอล์ 95 (E20) เพิ่มขึ้นจำนวน 331 แห่ง หรือเพิ่มขึ้นร้อยละ 10.62



(4) การใช้น้ำมันแก๊สโซฮอล์ 95 (E85) คิดเป็นสัดส่วนร้อยละ 3.46 ของปริมาณการใช้ น้ำมันเบนซินทั้งหมด ในช่วง 6 เดือนแรกของปี 2560 มีปริมาณการใช้เฉลี่ยอยู่ที่ระดับ 1.03 ล้านลิตรต่อวัน มีการใช้เพิ่มขึ้นสูงที่สุดเมื่อเทียบกับน้ำมันแก๊สโซฮอล์ทุกประเภท หรือเพิ่มขึ้นร้อยละ 22.48 เมื่อเทียบกับช่วงเดียวกันของปีก่อน ราคาขายปลีกเฉลี่ยอยู่ที่ระดับ 19.76 บาทต่อลิตร สูงกว่าช่วงเดียวกันของปีก่อนร้อยละ 9.37 หรือ 1.69 บาทต่อลิตร ข้อมูล ณ เดือนมิถุนายน 2560 มีสถานีบริการที่จำหน่ายน้ำมันแก๊สโซฮอล์ 95 (E85) จำนวนทั้งสิ้น 1,038 แห่ง แบ่งเป็น ปตท. 655 แห่ง บางจาก 310 แห่ง ระยองเพียว 32 แห่ง ซีสโก้ 33 แห่ง

และสยามเคมี 8 แห่ง ทั้งนี้ หากเปรียบเทียบกับเดือนมิถุนายน 2559 มีสถานีบริการที่จำหน่ายน้ำมันแก๊สโซฮอล์ 95 (E85) เพิ่มขึ้น 163 แห่ง หรือเพิ่มขึ้นร้อยละ 18.63 ซึ่งสาเหตุน่าจะมาจากปริมาณลูกค้าที่เพิ่มขึ้น ประกอบกับปัจจุบันน้ำมันแก๊สโซฮอล์ 95 (E85) มีค่าการตลาดสูงที่สุด

3. การใช้น้ำมันภาคขนส่งทางบก

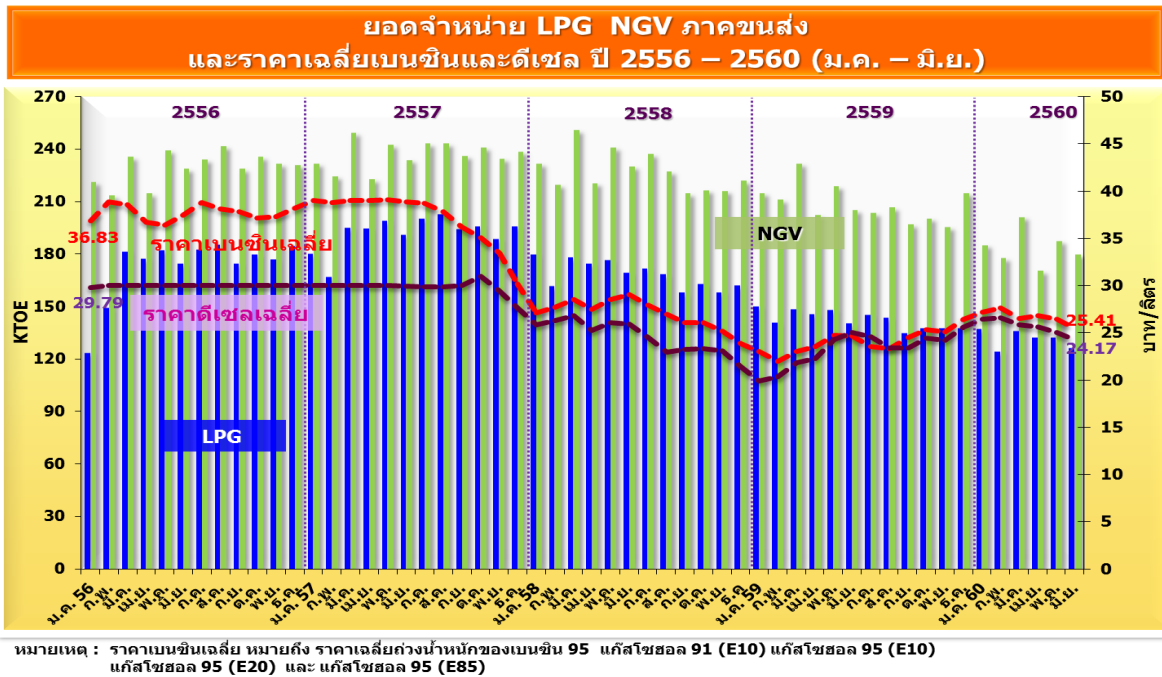
การใช้น้ำมันภาคขนส่งทางบกในช่วง 6 เดือนแรกของปี 2560 อยู่ที่ระดับ 11,983 พันตันเทียบเท่าน้ำมันดิบ (ktoe) ลดลงจากช่วงเดียวกันของปีก่อนร้อยละ 0.04 การใช้น้ำมันดีเซลมีส่วนการใช้สูงสุด คิดเป็นร้อยละ 50.63 ของการใช้น้ำมันในภาคขนส่งทางบก มีการใช้เพิ่มขึ้นจากช่วงเดียวกันของปีก่อนร้อยละ 1.85 รองลงมาคือน้ำมันเบนซิน คิดเป็นสัดส่วนร้อยละ 33.60 มีการใช้เพิ่มขึ้นจากช่วงเดียวกันของปีก่อนร้อยละ 3.92 สอดคล้องกับการขยายตัวของปริมาณการจำหน่ายรถยนต์นั่งและรถจักรยานยนต์ ในขณะที่การใช้ LPG ในภาคขนส่งทางบก และ NGV ยังคงปรับตัวลดลง คิดเป็นร้อยละ 9.77 และ 14.16 ตามลำดับ คาดว่าเกิดจากผู้บริโภค LPG และ NGV บางส่วนเปลี่ยนกลับไปใช้น้ำมันเป็นเชื้อเพลิง เนื่องจากราคาขายปลีกน้ำมันในประเทศยังอยู่ในระดับที่ไม่สูงมากและสถานีบริการน้ำมันมีทั่วถึงกว่า รวมถึงผลจากการทยอยปรับขึ้นราคาขายปลีก LPG และ NGV ตามนโยบายปรับโครงสร้างราคาเชื้อเพลิงให้สะท้อนต้นทุนของรัฐบาล และปริมาณรถที่ใช้เชื้อเพลิง LPG และ NGV ที่มีจำนวนลดลง

ราคาขายปลีก LPG เฉลี่ยในเดือนมิถุนายน 2560 เฉลี่ยอยู่ที่ 20.49 บาทต่อกิโลกรัม ปรับลดลงตามมติคณะกรรมการบริหารนโยบายพลังงาน (กบง.) เมื่อวันที่ 1 พฤษภาคม 2560 จากเดิม 20.96 บาทต่อกิโลกรัม เป็น 20.49 บาทต่อกิโลกรัม หรือลดลง 0.47 บาทต่อกิโลกรัม ราคาขายปลีก NGV เฉลี่ยในเดือนมิถุนายน 2560 อยู่ที่ 13.04 บาทต่อกิโลกรัม (ราคาระหว่างวันที่ 1 – 15 มิถุนายน 2560 อยู่ที่ 13.05 บาทต่อกิโลกรัม และระหว่างวันที่ 16 – 30 มิถุนายน 2560 อยู่ที่ 13.03 บาทต่อกิโลกรัม) ทั้งนี้ ปริมาณรถที่ใช้ LPG และ NGV ลดลงอย่างต่อเนื่อง ซึ่งเมื่อเทียบกับช่วงเดียวกันของปีก่อนลดลงร้อยละ 6.43 และ 3.72 ตามลำดับ โดยจำนวนรถยนต์ LPG ที่ขึ้นทะเบียนกับกรมการขนส่งทางบกสะสม ณ วันที่ 30 มิถุนายน 2560 รวมทั้งสิ้น 1,146,100 คัน ลดลงจากปีก่อน 78,772 คัน ในขณะที่จำนวนรถยนต์ NGV มีจำนวนรวมทั้งสิ้น 323,226 คัน ลดลงจากปีก่อน 12,499 คัน และมีจำนวนสถานีบริการ NGV ทั้งสิ้น 504 สถานี

การใช้น้ำมันภาคขนส่งทางบก

	2558	2559	2560 (ม.ค. - มิ.ย.)	สัดส่วน (%)	การเปลี่ยนแปลง (%)		
					2558	2559	2560 (ม.ค.-มิ.ย.)
					หน่วย : ktoe		
เบนซิน	7,177	7,904	4,026	33.60	▲ 13.24	▲ 10.13	▲ 3.92
ดีเซล	10,389	11,592	6,068	50.63	▲ 7.43	▲ 11.58	▲ 1.85
LPG	2,020	1,711	778	6.58	▼-12.29	▼-15.30	▼-9.77
NGV	2,725	2,500	1,101	9.19	▼-4.01	▼-8.26	▼-14.16
รวม	22,310	23,707	11,983	100.00	▲ 5.49	▲ 6.26	▼-0.04

ตั้งแต่กลางปี 2558 เป็นต้นมา ปริมาณการใช้ LPG และ NGV ในภาคขนส่ง ลดลงอย่างต่อเนื่อง



4. สรุปราคาขายปลีกน้ำมันเบนซินและดีเซลของต่างประเทศ (ณ วันที่ 30 มิถุนายน 2560)

เปรียบเทียบราคาขายปลีกน้ำมันเชื้อเพลิงในภูมิภาคเดือนมิถุนายน 2560 กับเดือนพฤษภาคม 2560

ในเดือนมิถุนายน 2560 ราคาน้ำมันดิบปรับตัวลดลงมากและระดับต่ำสุดในรอบ 10 เดือน เนื่องจากความกังวลต่อปริมาณการผลิตน้ำมันดิบที่เพิ่มมากขึ้นและล้นตลาด จากการผลิตน้ำมันดิบจากชั้นหินดินดาน (Shale oil) ของสหรัฐอเมริกาที่เพิ่มขึ้นอย่างต่อเนื่องและระดับ 9.35 ล้านบาร์เรลต่อวัน ใกล้เคียงกับกำลังการผลิตของซาอุดีอาระเบียและรัสเซีย หลังสหรัฐอเมริกาเพิ่มจำนวนแท่นขุดเจาะน้ำมันดิบติดต่อกันมานานถึง 22 สัปดาห์ มาอยู่ที่ทั้งหมด 758 แท่น ซึ่งเป็นจำนวนแท่นที่มากที่สุดตั้งแต่เดือนเมษายน 2558 รวมถึงไนจีเรียและลิเบียซึ่งได้รับการยกเว้นการลดกำลังการผลิตภายใต้ข้อตกลงระหว่างโอเปกและรัสเซีย ยังคงมีแนวโน้มที่จะเพิ่มกำลังการผลิตอย่างต่อเนื่อง ส่งผลให้ปริมาณการผลิตน้ำมันดิบปรับตัวเพิ่มขึ้น เกิดภาวะอุปทานน้ำมันดิบล้นตลาด ถึงแม้ว่ากลุ่มโอเปกจะปรับลดกำลังการผลิตและการส่งออก 1.8 ล้านบาร์เรลต่อวัน จนถึงช่วงเดือนมีนาคม 2561 แต่ก็ยังไม่มีแนวโน้มที่จะปรับลดกำลังการผลิตลงไปมากกว่านี้ ทั้งนี้ ในการประชุมระหว่างผู้ผลิตในกลุ่มโอเปกและนอกโอเปกในวันที่ 24 กรกฎาคม 2560 ซาอุดีอาระเบียประกาศลดการส่งออกน้ำมันดิบในเดือนสิงหาคม 1 ล้านบาร์เรลต่อวัน ประกอบกับกลุ่มประเทศโอเปกตกลงจะเริ่มให้ไนจีเรียคงหรือปรับลดกำลังการผลิตตามความเหมาะสมหลังได้รับการยกเว้นภายใต้ข้อตกลงระหว่างกลุ่มประเทศโอเปกและรัสเซียว่าด้วยการลดกำลังการผลิตน้ำมันดิบ อย่างไรก็ตาม ลิเบียยังไม่ได้เข้าร่วมในข้อตกลงดังกล่าวเพราะโอเปกคาดว่ากำลังการผลิตของลิเบียยังไม่สามารถฟื้นตัวได้มากนัก ทั้งนี้ อาจมีการจัดประชุมฉุกเฉินอีกครั้งในเดือนกันยายนหากสถานการณ์ไม่ดีขึ้น และจะมีการประชุมโอเปกครั้งถัดไปในเดือนพฤศจิกายน 2560

ราคาน้ำมันเบนซินในภูมิภาคเอเชียตะวันออกเฉียงใต้มีการปรับตัวลดลง เนื่องจากอุปสงค์น้ำมันเบนซินอยู่ในระดับต่ำหลังตลาดมีความกังวลเกี่ยวกับปริมาณน้ำมันเบนซินคงคลังสหรัฐฯ ปรับเพิ่มขึ้น และมีแนวโน้มจะส่งมายังภูมิภาคเอเชีย รวมถึงอุปทานที่เพิ่มขึ้นจากการที่โรงกลั่นกลับมาดำเนินการหลังเสร็จสิ้นการปิดซ่อมบำรุง และเป็นไปในทิศทางเดียวกับราคาน้ำมันดีเซลในภูมิภาคที่ปรับตัวลดลง จากอุปสงค์น้ำมันดีเซลของประเทศจีนที่ปรับตัวลดลงจากการห้ามทำประมงในทะเลจีนใต้ และอุปสงค์จากประเทศอินเดียที่น้อยลงในช่วงฤดูมรสุม สอดคล้องกับการเปลี่ยนแปลงราคาน้ำมันเบนซินและดีเซลในกลุ่มประเทศอาเซียน ดังนี้

(1) ราคาขายปลีกน้ำมันเบนซิน ในอาเซียนมีการปรับราคาลดเกือบทุกประเทศทั่วทั้งภูมิภาค ยกเว้น ประเทศบรูไน และอินโดนีเซีย ที่ไม่มีการปรับราคา ประเทศที่มีการปรับราคาลด ได้แก่ ไทย กัมพูชา ฟิลิปปินส์ มาเลเซีย เมียนมา เวียดนาม ลาว และสิงคโปร์ โดยไทยมีการปรับราคาลดมากที่สุด อยู่ที่ 1.80 บาทต่อลิตร

(2) ราคาขายปลีกน้ำมันดีเซล ในอาเซียนมีการปรับราคาลดเกือบทุกประเทศทั่วทั้งภูมิภาค เหมือนกับเบนซิน โดยบรูไนและอินโดนีเซียไม่มีการปรับราคา และ 8 ประเทศที่เหลือมีการปรับราคาลดตาม ราคาน้ำมันดิบในตลาดโลก โดยสิงคโปร์มีการปรับราคาลดมากที่สุด อยู่ที่ 1.76 บาทต่อลิตร รองลงมาคือไทยมีการปรับราคาลด 1.60 บาทต่อลิตร

▪ ราคาขายปลีกน้ำมันเบนซินและดีเซลของประเทศไทยและต่างประเทศ ณ วันที่ 30 มิถุนายน 2560

ราคาขายปลีกน้ำมันเบนซินและดีเซลในกลุ่มประเทศอาเซียน*

ประเทศ (หน่วย)	น้ำมันเบนซินพิเศษ			น้ำมันดีเซล		
	มิ.ย. 2560 National Currency (บาท/ลิตร)	พ.ค. 2560	ปริมาณ การเปลี่ยนแปลง	มิ.ย. 2560 National Currency (บาท/ลิตร)	พ.ค. 2560	ปริมาณ การเปลี่ยนแปลง
ประเทศไทย (บาท/ลิตร)	25.05	26.85	▼ -1.80	23.49	25.09	▼ -1.60
ประเทศกัมพูชา (เรียล/ลิตร)	3,600.00 (29.88)	3,700.00	▼ -100.00	3,250.00 (26.98)	3,300.00	▼ -50.00
ประเทศบรูไน (ดอลลาร์บรูไน/ลิตร)	0.52 (12.77)	0.52	● 0.00	0.31 (7.62)	0.31	● 0.00
ประเทศฟิลิปปินส์ (เปโซ/ลิตร)	43.25 (29.17)	45.40	▼ -2.15	29.55 (19.93)	30.15	▼ -0.60
ประเทศมาเลเซีย (ริงกิต/ลิตร)	1.89 (14.96)	2.12	▼ -0.23	1.84 (14.56)	2.03	▼ -0.19
ประเทศเมียนมา (จัต/ลิตร)	715.00 (17.73)	750.00	▼ -35.00	665.00 (16.49)	700.00	▼ -35.00
ประเทศเวียดนาม (ดอง/ลิตร)	17,200.00 (25.80)	17,760.00	▼ -560.00	12,830.00 (19.25)	13,260.00	▼ -430.00
ประเทศลาว (กิบ/ลิตร)	8,730.00 (35.79)	8,870.00	▼ -140.00	6,790.00 (27.84)	6,890.00	▼ -100.00
ประเทศสิงคโปร์ (ดอลลาร์สิงคโปร์/ลิตร)	2.07 (50.89)	2.12	▼ -0.05	1.45 (35.65)	1.52	▼ -0.07
ประเทศอินโดนีเซีย (รูเปีย/ลิตร)	9,450.00 (24.17)	9,450.00	● 0.00	9,300.00 (23.78)	9,300.00	● 0.00

ราคาขายปลีกน้ำมันเชื้อเพลิงนานาชาติ



เบนซิน

บาทต่อลิตร

สิงคโปร์	50.89
อังกฤษ	50.43
บราซิล	37.69
ลาว	35.79
แอฟริกาใต้	34.27
กัมพูชา	29.88
เวียดนาม	25.80
ไทย	25.05
อินโดนีเซีย	24.17
เมียนมา	17.73



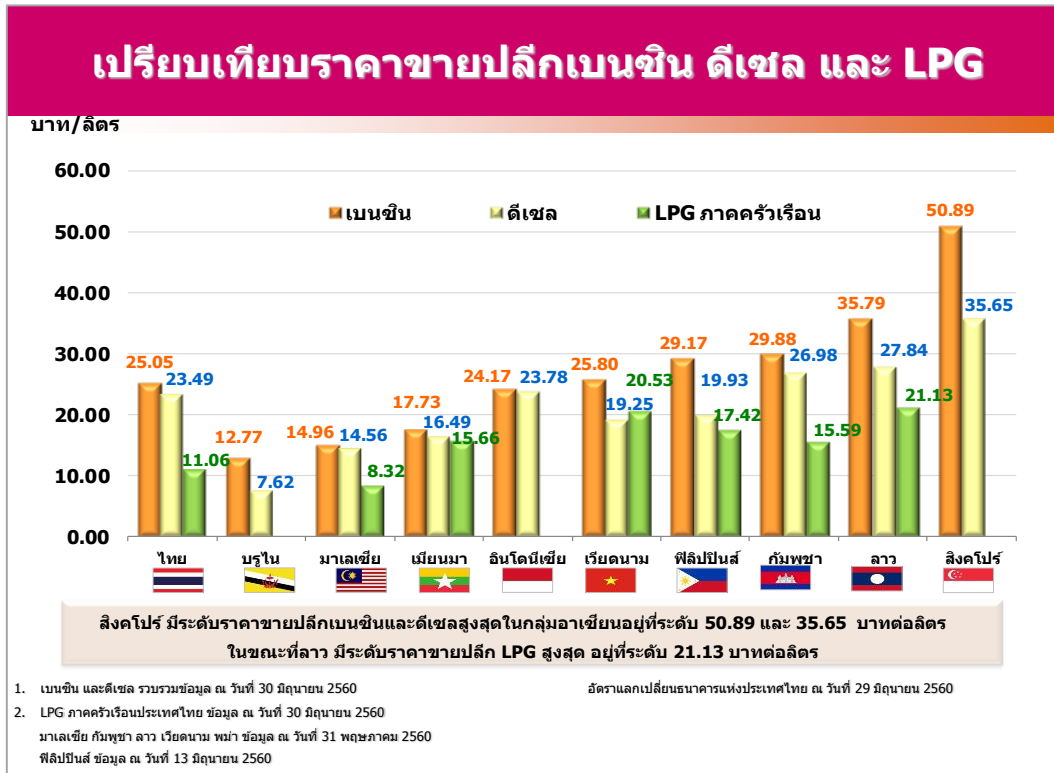
ดีเซล

บาทต่อลิตร

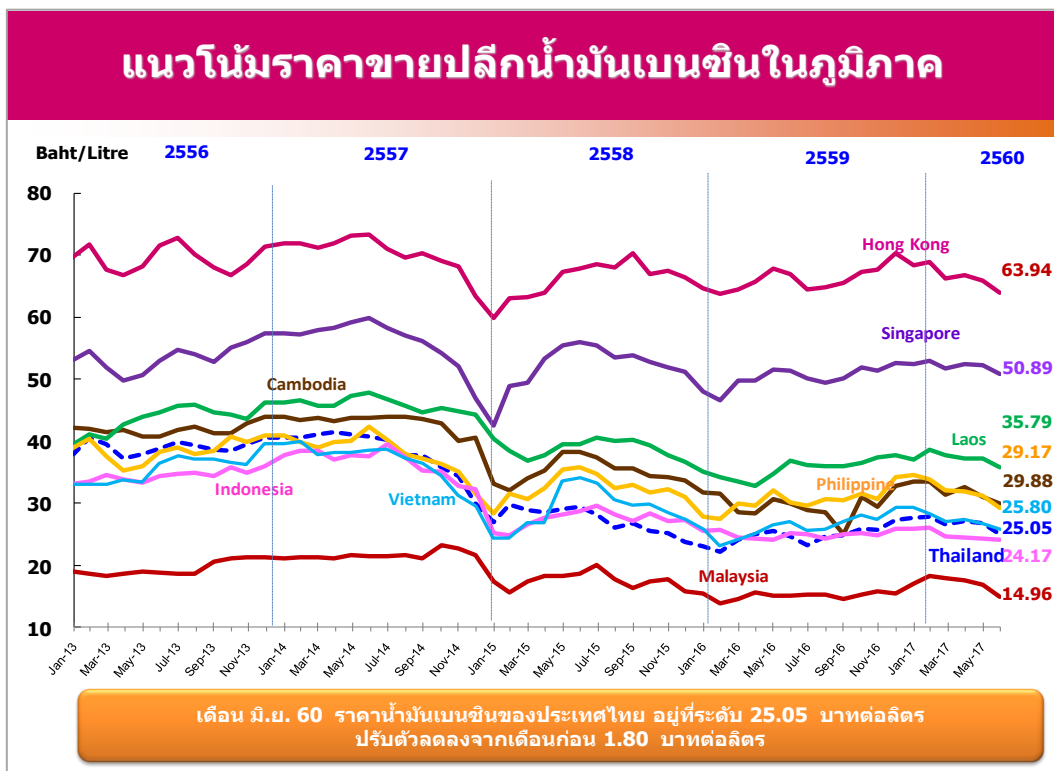
อังกฤษ	50.74
สิงคโปร์	35.65
บราซิล	31.58
แอฟริกาใต้	29.50
ลาว	27.84
กัมพูชา	26.98
อินโดนีเซีย	23.78
ไทย	23.49
เวียดนาม	19.25
เมียนมา	16.49

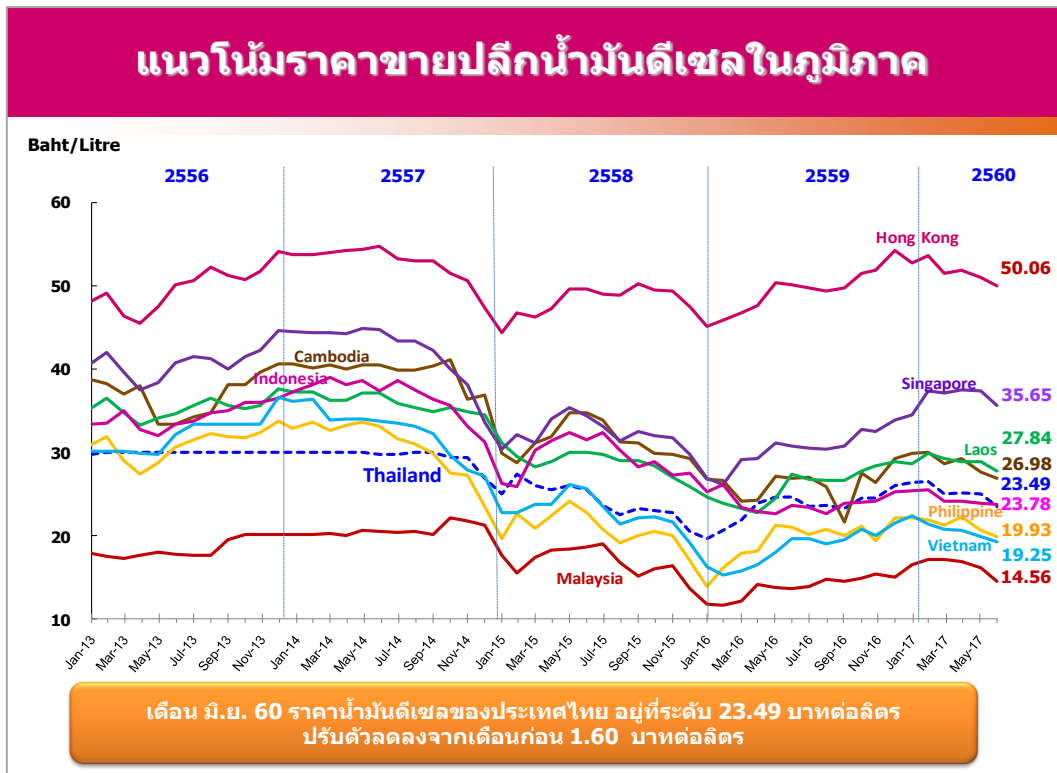
- แต่ละประเทศมีโครงสร้างราคาพลังงาน มาตรการภาษี และการอุดหนุนราคาที่แตกต่างกัน ซึ่งหลายประเทศกำลังพัฒนาหรือกำลังพัฒนาให้การอุดหนุนราคาอยู่ ทำให้ราคาต่ำกว่าประเทศอื่น
 - ราคาดีเซลและเบนซินของไทยใกล้เคียงกัน ทั้งนี้ ไทยสนับสนุนการใช้น้ำมันแก๊สโซลโดยการเก็บเงินเข้ากองทุนน้ำมันฯ น้อยกว่าเบนซิน
- หมายเหตุ : * ประเทศไทย ใช้น้ำมันแก๊สโซล 95 E10
ข้อมูล ณ วันที่ 30 มิถุนายน 2560 อัปเดตแลกเปลี่ยน ณ วันที่ 29 มิถุนายน 2560

▪ เปรียบเทียบราคาขายปลีกเบนซิน ดีเซล และ LPG ในภูมิภาค



▪ เปรียบเทียบแนวโน้มราคาขายปลีกน้ำมันเบนซินและดีเซลของประเทศไทยและต่างประเทศ





5. สถานการณ์ไฟฟ้า

5.1 **การผลิตพลังงานไฟฟ้า** ในช่วง 6 เดือนแรกของปี 2560 อยู่ที่ระดับ 100,450 กิกะวัตต์ชั่วโมง ลดลงร้อยละ 0.04 เมื่อเทียบกับฐานที่สูงในช่วงเดียวกันของปีก่อน โดยคาดว่าเกิดจากอุณหภูมิที่ลดลงเมื่อเทียบกับปีก่อน ประกอบกับจำนวนวันที่มีน้อยกว่า 1 วัน (เดือนกุมภาพันธ์ 2560 มี 28 วัน) รวมทั้งการผลิตไฟฟ้าใช้เองหรือซื้อตรงโดยไม่ผ่านระบบของการไฟฟ้าที่มีแนวโน้มเพิ่มสูงขึ้น ทั้งนี้ ก๊าซธรรมชาติเป็นเชื้อเพลิงหลักที่ใช้ในการผลิตไฟฟ้า มีสัดส่วนร้อยละ 60.04 ในขณะที่พลังงานหมุนเวียน (รวมพลังน้ำ) มีสัดส่วนร้อยละ 10.09



การผลิตพลังงานไฟฟ้ารายเดือน

หน่วย : กิกะวัตต์ชั่วโมง (GWh)

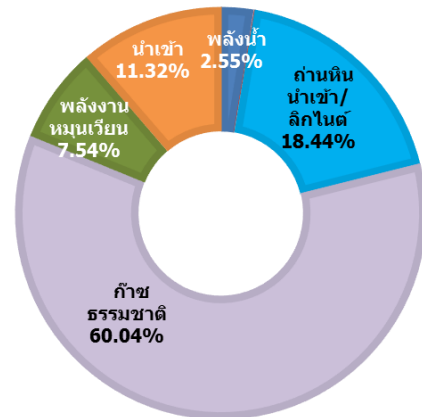
	ม.ค.	ก.พ.	มี.ค.	เม.ย.	พ.ค.	มิ.ย.	ก.ค.	ส.ค.	ก.ย.	ต.ค.	พ.ย.	ธ.ค.	รวม (ม.ค.-มิ.ย.)	รวม (ม.ค.-ธ.ค.)
2556	14,275	14,505	16,396	15,325	16,748	15,386	15,363	15,475	14,921	15,040	14,642	13,130	92,634	181,205
2557	13,424	13,622	16,534	15,865	17,224	16,200	16,168	15,863	15,658	15,757	15,323	14,386	92,869	186,024
2558	14,095	14,000	16,842	15,952	17,706	16,832	16,717	16,341	15,994	16,209	16,015	15,487	95,427	192,189
2559	15,351	14,648	17,693	17,523	18,536	16,734	16,737	17,269	16,529	16,809	16,333	15,405	100,485	199,567
2560	15,502	14,907	18,024	16,872	17,923	17,222							100,450	
Δ(%) จาก ช่วงเดียวกัน ของปีก่อน	0.98	1.77	1.87	-3.72	-3.31	2.91							-0.04	
Δ(%) จาก เดือนก่อนหน้า	0.63	-3.84	20.91	-6.39	6.23	-3.91								

หมายเหตุ : รวม VSPP

สัดส่วนการผลิตไฟฟ้าแยกตามชนิดเชื้อเพลิง ม.ค. - มิ.ย. 2560

หน่วย : ล้านหน่วย

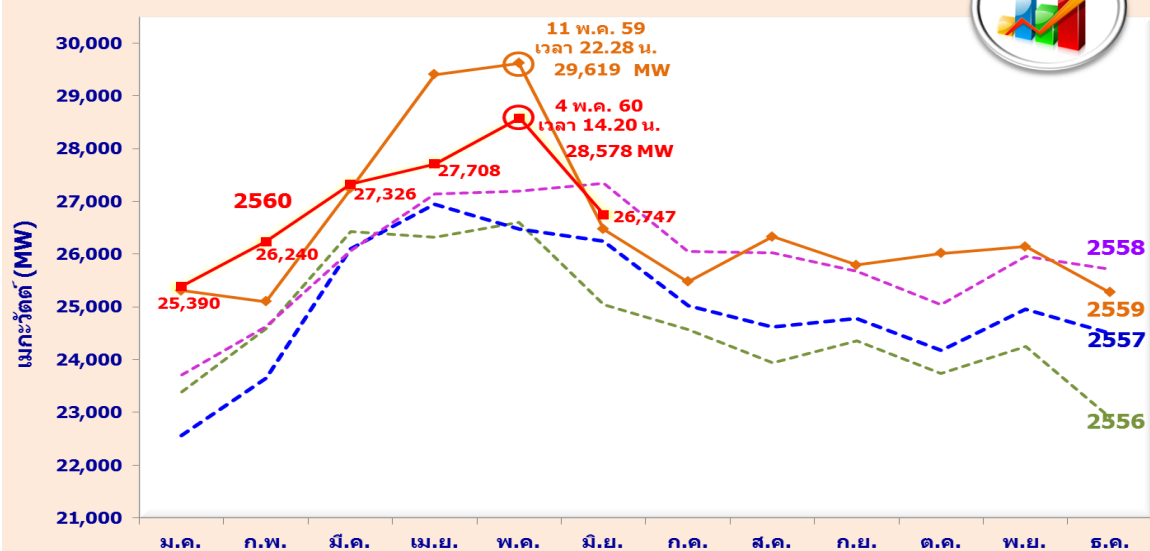
ชนิดเชื้อเพลิง	2560 (ม.ค. - มิ.ย.)	สัดส่วน (%)
พลังน้ำ	2,566	2.55
น้ำมัน	113	0.11
ถ่านหินนำเข้า/ลิกไนต์	18,527	18.44
ก๊าซธรรมชาติ	60,306	60.04
พลังงานหมุนเวียน	7,572	7.54
นำเข้า	11,366	11.32
รวมทั้งสิ้น	100,450	100



รวมการผลิตไฟฟ้า 100,450 ล้านหน่วย

ความต้องการพลังไฟฟ้าสูงสุดสุทธิในระบบของ กฟผ. (Net Peak Generation Requirement) ปี 2560 เกิดขึ้นเมื่อวันที่ 4 พฤษภาคม 2560 เวลา 14.20 น. อยู่ที่ระดับ 28,578.4 เมกะวัตต์ ต่ำกว่าพลังไฟฟ้าสูงสุดของปี 2559 ซึ่งอยู่ที่ระดับ 29,618.8 เมกะวัตต์ ร้อยละ 3.5 หรือ 1,040.4 เมกะวัตต์ ในขณะที่ความต้องการพลังไฟฟ้าสูงสุดในระบบ 3 การไฟฟ้า (รวมข้อมูล VSPP) อยู่ที่ระดับ 30,303.4 เมกะวัตต์ ลดลงร้อยละ 2.2 เมื่อเทียบกับปี 2559 ซึ่งอยู่ที่ระดับ 30,972.7 หรือลดลง 669.3 เมกะวัตต์ ทั้งนี้ Peak ปีนี้ลดลงตามอุณหภูมิที่ลดลง เนื่องจากสภาพอากาศที่มีลมมรสุมพัดผ่านทำให้มีฝนตกเร็วกว่าฤดูกาลปกติ สำหรับเดือนมิถุนายน 2560 ความต้องการพลังไฟฟ้าสูงสุดสุทธิในระบบของ กฟผ. อยู่ที่ระดับ 26,747.2 เมกะวัตต์ ในขณะที่ความต้องการพลังไฟฟ้าสูงสุดในระบบ 3 การไฟฟ้า (รวมข้อมูล VSPP) อยู่ที่ระดับ 27,552.4 เมกะวัตต์

ความต้องการพลังไฟฟ้าสูงสุดสุทธิในระบบ กฟผ.



หมายเหตุ : ความต้องการพลังไฟฟ้าสูงสุดสุทธิของระบบ กฟผ. ไม่รวมที่ใช้ใน Station Service



การใช้ไฟฟ้ารายสาขา ปี 2557 – 2560 (ม.ค.-มิ.ย.)

หน่วย: GWh

สาขา	2557	2558	2559	2560 (ม.ค.-มิ.ย.)	Δ (%) จากช่วงเดียวกัน ของปีก่อน	สัดส่วน (%)
ครัวเรือน	38,993	41,286	43,932	22,188	▼ -1.18	24.12
ธุรกิจ	40,026	42,466	44,639	22,497	▲ 0.48	24.46
อุตสาหกรรม	82,624	83,984	86,878	43,427	▲ 0.84	47.21
ส่วนราชการ และองค์กร ที่ไม่แสวงหากำไร*	152	179	201	102	▲ 4.33	0.11
เกษตรกรรม	414	387	267	218	▲ 54.03	0.24
การใช้ไฟฟ้า ที่ไม่คิดมูลค่า	2,582	2,743	2,963	1,533	▲ 6.24	1.67
อื่นๆ	3,893	3,789	3,967	2,019	▲ 3.13	2.20
รวมทั้งสิ้น	168,685	174,833	182,847	91,983	▲ 0.48	100.00

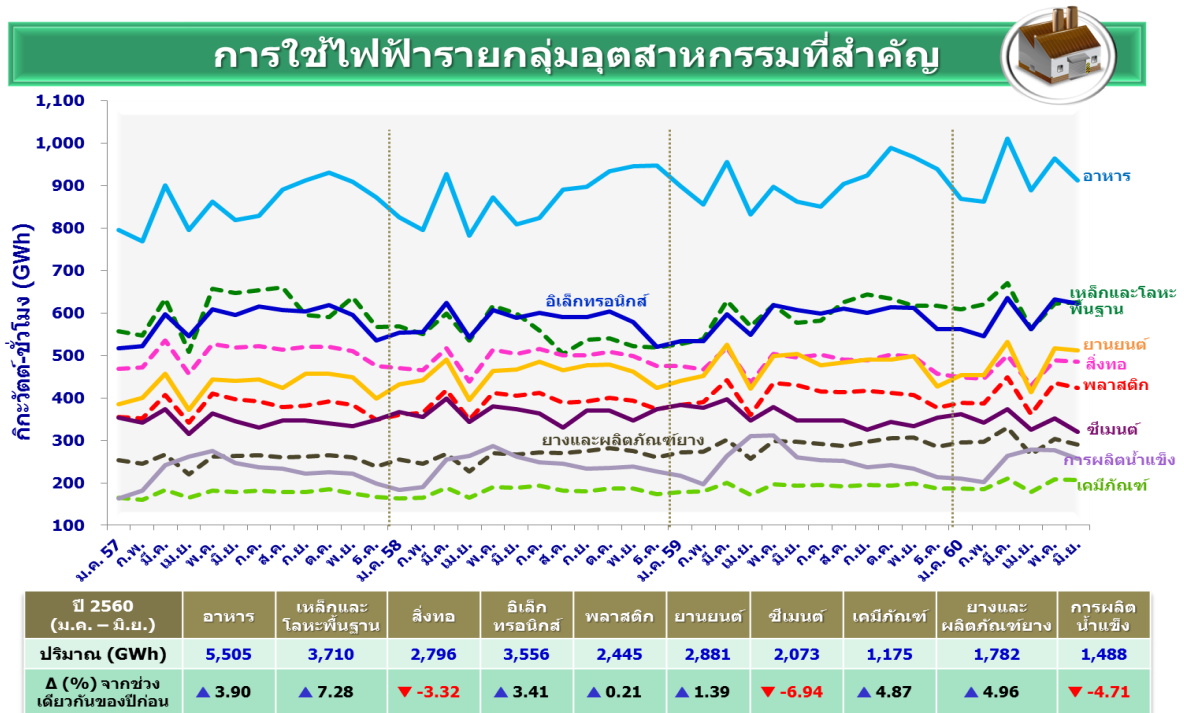
* ตั้งแต่เดือนตุลาคม 2555 เป็นต้นไป ผู้ใช้ไฟฟ้าที่เป็นหน่วยงานราชการจะถูกจัดเข้าประเภทธุรกิจ/กิจการขนาดเล็ก แล้วแต่กรณี

5.2 **การใช้ไฟฟ้ารายสาขา** ในช่วง 6 เดือนแรกของปี 2560 มีการใช้ไฟฟ้ารวมทั้งสิ้น 91,983 กิกะวัตต์ชั่วโมง เพิ่มขึ้นจากช่วงเดียวกันของปีก่อนร้อยละ 0.48 โดยปริมาณการใช้ไฟฟ้าเพิ่มขึ้นในเกือบทุกสาขา ยกเว้นภาคครัวเรือนที่ใช้ลดลงเมื่อเทียบกับช่วงเดียวกันของปีก่อนร้อยละ 1.18 ภาคเกษตรกรรมมีอัตราความต้องการใช้ไฟฟ้าเพิ่มขึ้นสูงสุด โดยความต้องการใช้ไฟฟ้าสำหรับสูบน้ำเพื่อการเกษตรเพิ่มขึ้นจากช่วงเดียวกันของปีก่อนถึงร้อยละ 54.03 เนื่องจากราคาสินค้าเกษตรปรับตัวดีขึ้น ส่วนภาคอุตสาหกรรมซึ่งมีสัดส่วนการใช้ไฟฟ้าสูงสุด คิดเป็นร้อยละ 47.21 ของการใช้ทั้งหมด มีการใช้ไฟฟ้าเพิ่มขึ้นร้อยละ 0.84 เมื่อเทียบกับช่วงเดียวกันของปีก่อน เกิดจากความต้องการใช้ไฟฟ้าเพิ่มขึ้นในกลุ่มอุตสาหกรรมหลักที่สำคัญ อาทิเช่น อาหาร เหล็กและโลหะพื้นฐาน อิเล็กทรอนิกส์ ยางและผลิตภัณฑ์ยาง เป็นต้น รายละเอียดการใช้ไฟฟ้าของภาคอุตสาหกรรมและภาคธุรกิจที่สำคัญ สรุปได้ดังนี้

การใช้ไฟฟ้าภาคอุตสาหกรรม ในช่วง 6 เดือนแรกของปี 2560 มีการใช้ไฟฟ้ารวม 43,427 กิกะวัตต์ชั่วโมง เพิ่มขึ้นร้อยละ 0.84 เมื่อเทียบกับช่วงเดียวกันของปีก่อน ทั้งนี้ อุตสาหกรรมการผลิตที่สำคัญที่มีการใช้ไฟฟ้าลดลง ได้แก่ อุตสาหกรรมสิ่งทอ ซีเมนต์ และการผลิตน้ำแข็ง โดยมีรายละเอียดการใช้ไฟฟ้าในแต่ละภาคอุตสาหกรรมที่สำคัญ ดังนี้

(1) **อุตสาหกรรมอาหาร** ในช่วง 6 เดือนแรกของปี 2560 มีการใช้ไฟฟ้าอยู่ที่ระดับ 5,505 กิกะวัตต์ชั่วโมง เพิ่มขึ้นร้อยละ 3.90 เมื่อเทียบกับช่วงเดียวกันของปีก่อน ตามการขยายตัวของการผลิตเนื่องจากความต้องการของตลาดส่งออกที่ขยายตัวอย่างต่อเนื่อง ประกอบกับการบริโภคในประเทศปรับตัวเพิ่มขึ้นจากภาพรวมเศรษฐกิจที่มีแนวโน้มดีขึ้น โดยการใช้ไฟฟ้าในเดือนมิถุนายน 2560 เพิ่มขึ้นร้อยละ 5.82 เมื่อเทียบกับเดือนมิถุนายน 2559 ตามการผลิตสินค้าอาหารที่ปรับตัวเพิ่มขึ้นร้อยละ 7.6 โดยสินค้าที่มีการผลิตเพิ่มขึ้น ได้แก่ สับปะรดกระป๋อง กุ้งสดแช่เย็นแช่แข็ง แป้งมันสำปะหลัง น้ำมันปาล์มน้ำตาล ไข่สดแช่เย็นแช่แข็ง และอาหารสัตว์ (ไก่) เป็นต้น

(2) **อุตสาหกรรมเหล็กและโลหะพื้นฐาน** มีการใช้ไฟฟ้าอยู่ที่ระดับ 3,710 กิกะวัตต์ชั่วโมง ปรับเพิ่มขึ้นร้อยละ 7.28 เมื่อเทียบกับฐานที่ต่ำในช่วงเดียวกันของปีก่อน โดยคาดว่าเกิดจากการผลิตเพื่อรองรับอุปสงค์ต่อเนื่องของความต้องการสินค้าหมวดยานยนต์ และการปรับตัวเพิ่มขึ้นของราคาเหล็กในตลาดโลก



(3) อุตสาหกรรมสิ่งทอ มีการใช้ไฟฟ้าอยู่ที่ระดับ 2,796 กิกะวัตต์ชั่วโมง ลดลงร้อยละ 3.32 เมื่อเทียบกับช่วงเดียวกันของปีก่อน คาดว่าเกิดจากการชะลอตัวของการผลิตผลิตภัณฑ์กลุ่มเครื่องนุ่งห่ม เนื่องจากผู้ประกอบการรายใหญ่ปรับลดการผลิตตามทิศทางการส่งออก เนื่องจากลูกค้าเปลี่ยนไปซื้อสินค้าจากประเทศกัมพูชาและเวียดนามเพราะสินค้ามีราคาถูกกว่า โดยตลาดหลักที่ลดลง ได้แก่ สหรัฐอเมริกา และสหภาพยุโรป นอกจากนี้ส่วนหนึ่งอาจเกิดจากการจัดระเบียบแรงงานต่างด้าวตามพระราชกำหนดการบริหารจัดการการทำงานของคนต่างด้าว พ.ศ. 2560 ที่เริ่มบังคับใช้เมื่อวันที่ 23 มิถุนายน 2560 ทำให้แรงงานบางส่วนที่ไม่เข้าใจข้อกำหนดเดินทางกลับภูมิลำเนา ส่งผลกระทบต่อการผลิตเสื้อผ้าสำเร็จรูปของโรงงานที่มีการจ้างแรงงานต่างด้าว

(4) อุตสาหกรรมอิเล็กทรอนิกส์ มีการใช้ไฟฟ้าอยู่ที่ระดับ 3,556 กิกะวัตต์ชั่วโมง เพิ่มขึ้นร้อยละ 3.41 เมื่อเทียบกับช่วงเดียวกันของปีก่อน สอดคล้องกับการผลิตสินค้าอิเล็กทรอนิกส์ที่ปรับเพิ่มขึ้น ได้แก่ Semiconductor, Other IC และ HDD เนื่องจากความต้องการแผงวงจรรวม (IC) ซึ่งเป็นส่วนประกอบในการพัฒนาสินค้าที่มีการใช้เทคโนโลยีที่สูงขึ้น ประกอบกับการผลิต Hard Disk Drive (HDD) ที่ขยายตัวเนื่องจากมีความต้องการเพิ่มขึ้นเพื่อใช้ในการจัดทาระบบฐานข้อมูลขนาดใหญ่ (Big Data) รวมทั้งการส่งออก HDD ไปตลาดหลักปรับตัวเพิ่มขึ้น และมีการย้ายฐานการผลิตบางส่วนจากประเทศมาเลเซียมาที่ประเทศไทย ทั้งนี้ ตลาดส่งออกหลักของสินค้าอิเล็กทรอนิกส์ ได้แก่ ญี่ปุ่น อาเซียน จีน สหภาพยุโรป และสหรัฐอเมริกา

(5) อุตสาหกรรมพลาสติก มีการใช้ไฟฟ้าอยู่ที่ระดับ 2,445 กิกะวัตต์ชั่วโมง เพิ่มขึ้นร้อยละ 0.21 เมื่อเทียบกับช่วงเดียวกันของปีก่อน คาดว่าส่วนหนึ่งเกิดจากความต้องการเม็ดพลาสติกที่เพิ่มขึ้นจากอุปสงค์ต่อเนื่องของสินค้าที่ต้องใช้พลาสติกเป็นส่วนประกอบ เช่น ยานยนต์ และอิเล็กทรอนิกส์

(6) อุตสาหกรรมยานยนต์ มีการใช้ไฟฟ้าอยู่ที่ระดับ 2,881 กิกะวัตต์ชั่วโมง เพิ่มขึ้นร้อยละ 1.39 เมื่อเทียบกับช่วงเดียวกันของปีก่อน โดยการผลิตรถจักรยานยนต์เพิ่มขึ้นร้อยละ 14.98 เมื่อเทียบกับช่วงเดียวกันของปีก่อน เพื่อรองรับการขยายตัวของทั้งตลาดในประเทศและตลาดส่งออก ในขณะที่การผลิตรถยนต์ลดลงร้อยละ 4.27 เนื่องจากตลาดส่งออกมีการชะลอตัวในประเทศแถบยุโรป และตะวันออกกลาง

(7) **อุตสาหกรรมซีเมนต์** มีการใช้ไฟฟ้าอยู่ที่ระดับ 2,073 กิกะวัตต์ชั่วโมง ลดลงร้อยละ 6.94 เมื่อเทียบกับช่วงเดียวกันของปีก่อน ตามปริมาณการผลิตและจำหน่ายปูนซีเมนต์ในประเทศ (ไม่รวมปูนเม็ด) ที่ลดลงอย่างต่อเนื่องตั้งแต่ช่วงต้นปีที่ผ่านมา ประกอบกับอยู่ในช่วงฤดูฝนทำให้เกิดการชะลอตัวของการก่อสร้าง

(8) **อุตสาหกรรมยางและผลิตภัณฑ์ยาง** การใช้ไฟฟ้าอยู่ที่ระดับ 1,782 กิกะวัตต์ชั่วโมง เพิ่มขึ้นร้อยละ 4.96 เมื่อเทียบกับช่วงเดียวกันของปีก่อน ส่วนหนึ่งเกิดจากการขยายตัวของการผลิตยางแผ่น เนื่องจากมีวัตถุดิบน้ำยางมากกว่าปีก่อนและผู้ผลิตบางรายมีการเพิ่มทุนและขยายการผลิต ประกอบกับการส่งออกยางพาราที่ขยายตัวดีและราคายางที่ปรับสูงขึ้น โดยตลาดส่งออกที่สำคัญ ได้แก่ จีน สหรัฐอเมริกา และญี่ปุ่น

อุตสาหกรรมอื่นๆ ได้แก่ (9) **อุตสาหกรรมเคมีภัณฑ์** การใช้ไฟฟ้าอยู่ที่ระดับ 1,175 กิกะวัตต์ชั่วโมง เพิ่มขึ้นร้อยละ 4.87 คาดว่าเป็นผลมาจากการผลิตเพื่อส่งออกที่เพิ่มขึ้นตามราคาเคมีภัณฑ์ที่ปรับตัวสูงขึ้น ประกอบกับสถานการณ์เศรษฐกิจโลกปรับตัวดีขึ้น รวมทั้งความต้องการใช้เคมีภัณฑ์ของจีนและอาเซียน (10) **อุตสาหกรรมการผลิตน้ำแข็ง** การใช้ไฟฟ้าอยู่ที่ระดับ 1,488 กิกะวัตต์ชั่วโมง ลดลงร้อยละ 4.71 เมื่อเทียบกับฐานที่สูงในช่วงเดียวกันของปีก่อน เนื่องจากอุณหภูมิที่ลดลงและฝนที่ตกมากกว่าช่วงเดียวกันของปีก่อน

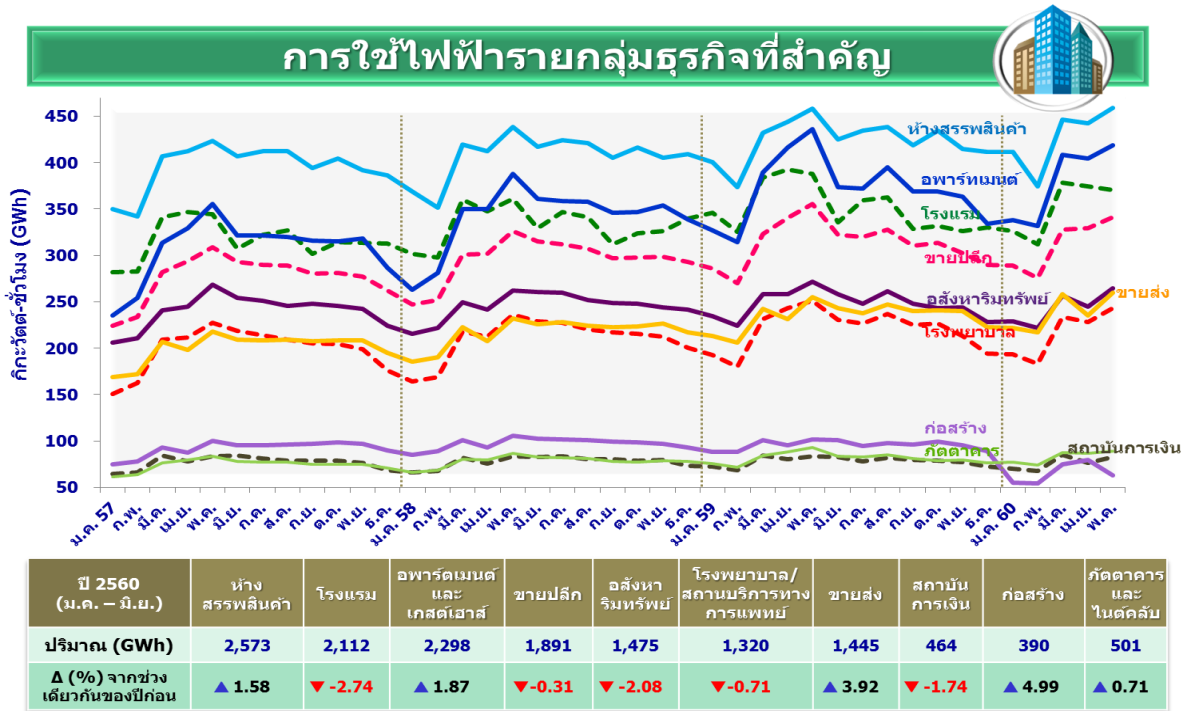
การใช้ไฟฟ้าภาคธุรกิจ ในช่วง 6 เดือนแรกของปี 2560 มีการใช้ไฟฟ้ารวม 22,497 กิกะวัตต์ชั่วโมง เพิ่มขึ้นจากช่วงเดียวกันของปีก่อนร้อยละ 0.48 โดยธุรกิจที่สำคัญที่มีการใช้ไฟฟ้าลดลงได้แก่ โรงแรม ขยายปลีก อสังหาริมทรัพย์ โรงพยาบาลและสถานบริการทางการแพทย์ และสถาบันการเงิน สรุปรายละเอียดการใช้ไฟฟ้าโดยแบ่งตามกลุ่มธุรกิจได้ดังนี้

(1) **ห้างสรรพสินค้า** มีการใช้ไฟฟ้าอยู่ที่ระดับ 2,573 กิกะวัตต์ชั่วโมง เพิ่มขึ้นจากช่วงเดียวกันของปีก่อนร้อยละ 1.58 คาดว่าเกิดจากการบริโภคภาคเอกชนที่ได้รับปัจจัยสนับสนุนจากกำลังซื้อที่เพิ่มขึ้นตามรายได้ที่แท้จริงของเกษตรกรที่ขยายตัวต่อเนื่อง และปริมาณนักท่องเที่ยวชาวต่างชาติที่เพิ่มขึ้น โดยในช่วง 6 เดือนแรกของปี 2560 นักท่องเที่ยวต่างประเทศที่เดินทางเข้าประเทศไทยขยายตัวร้อยละ 4.47 เมื่อเทียบกับช่วงเดียวกันของปีก่อน

(2) **อพาร์ทเมนท์และเกสเฮ้าส์** มีการใช้ไฟฟ้าอยู่ที่ระดับ 2,298 กิกะวัตต์ชั่วโมง เพิ่มขึ้นจากช่วงเดียวกันของปีก่อนร้อยละ 1.87 คาดว่าเกิดจากการขยายตัวของจำนวนนักท่องเที่ยวชาวต่างชาติที่เดินทางมายังประเทศไทย โดยส่วนใหญ่เดินทางมาจากภูมิภาคเอเชียตะวันออก (East Asia) คิดเป็นร้อยละ 67 เช่น ประเทศในกลุ่มอาเซียน และประเทศจีน เป็นต้น ซึ่งนักท่องเที่ยวกลุ่มนี้มีแนวโน้มเดินทางท่องเที่ยวด้วยตัวเองและเลือกพักในอพาร์ทเมนท์และเกสเฮ้าส์หรือโฮสเทล (Hostel) ที่อยู่ใกล้แหล่งท่องเที่ยวและสถานีรถไฟฟ้าแทนการพักในโรงแรมขนาดใหญ่

(3) **ภาคขนส่ง** การใช้ไฟฟ้าอยู่ที่ระดับ 1,445 กิกะวัตต์ชั่วโมง มีการใช้ไฟฟ้าเพิ่มขึ้นร้อยละ 3.92 เมื่อเทียบกับช่วงเดียวกันของปีก่อน คาดว่าเป็นผลจากนโยบายกระตุ้นเศรษฐกิจและเร่งรัดการเบิกจ่ายงบประมาณของรัฐบาลที่มีอย่างต่อเนื่อง ประกอบกับการปรับตัวดีขึ้นของรายได้ครัวเรือนภาคเกษตร รวมทั้งรายได้ในภาคการส่งออกและการท่องเที่ยว

(4) **ธุรกิจก่อสร้าง** การใช้ไฟฟ้าอยู่ที่ระดับ 390 กิกะวัตต์ชั่วโมง มีการใช้ไฟฟ้าเพิ่มขึ้นร้อยละ 4.99 เมื่อเทียบกับช่วงเดียวกันของปีก่อน เกิดจากการใช้ไฟฟ้าที่เพิ่มขึ้นในเดือนมีนาคมและเมษายน 2560 ซึ่งเพิ่มขึ้นถึงร้อยละ 12.47 และ 28.42 ตามลำดับ อย่างไรก็ตามตั้งแต่เดือนพฤษภาคม 2560 การใช้ไฟฟ้าในธุรกิจก่อสร้างมีแนวโน้มลดลงตามการชะลอตัวของการก่อสร้างในช่วงฤดูฝน



(5) **กัดดาการและไนต์คลับ** มีการใช้ไฟฟ้าอยู่ที่ระดับ 501 กิกะวัตต์ชั่วโมง เพิ่มขึ้นร้อยละ 0.71 เมื่อเทียบกับช่วงเดียวกันของปีก่อน คาดว่าเกิดจากภาคการท่องเที่ยวทั้งจากการขยายตัวของจำนวนนักท่องเที่ยวชาวต่างประเทศที่เดินทางมายังประเทศไทย และนักท่องเที่ยวชาวไทยที่เดินทางท่องเที่ยวภายในประเทศ

ธุรกิจที่มีการใช้ไฟฟ้าลดลง ได้แก่ **ธุรกิจโรงแรม** มีการใช้ไฟฟ้าอยู่ที่ระดับ 2,112 กิกะวัตต์ชั่วโมง ลดลงร้อยละ 2.74 เมื่อเทียบกับช่วงเดียวกันของปีก่อน คาดว่าส่วนหนึ่งมาจากอุณหภูมิที่ลดลง ฤดูฝนที่มาเร็วกว่าปกติและตกมากกว่าช่วงเดียวกันของปีก่อน ทำให้มีการใช้ไฟฟ้าเพื่อทำความเย็นลดลง ประกอบกับนักท่องเที่ยวบางกลุ่มที่นิยมเลือกพักในอพาร์ทเมนท์และเกสต์เฮาส์หรือโฮสเทล (Hostel) แทนการพักในโรงแรมขนาดใหญ่ **ธุรกิจขยายปลีก** มีการใช้ไฟฟ้าอยู่ที่ระดับ 1,891 กิกะวัตต์ชั่วโมง ลดลงร้อยละ 0.31 เมื่อเทียบกับช่วงเดียวกันของปีก่อน **ธุรกิจอสังหาริมทรัพย์ และสถาบันการเงิน** ยังคงมีการใช้ไฟฟ้าลดลงเมื่อเทียบกับช่วงเดียวกันของปีก่อน โดยลดลงร้อยละ 2.08 และ 1.74 ตามลำดับ โดยการใช้ไฟฟ้าในธุรกิจอสังหาริมทรัพย์ลดลงเนื่องจากกำลังซื้อยังไม่ฟื้นตัวเต็มที่ ประกอบกับจำนวนที่อยู่อาศัยคงค้างในพื้นที่กรุงเทพฯ และปริมณฑล สำหรับกรณีของสถาบันการเงินคาดว่ามีการใช้ไฟฟ้าลดลงเนื่องจากธนาคารหลายแห่งทยอยปิดสาขาย่อยตามแนวโน้มการเติบโตของการทำธุรกรรมผ่านระบบออนไลน์ โดยสาขาของธนาคารพาณิชย์ทั้งระบบ ในเดือนมิถุนายน 2560 มีจำนวน 6,913 แห่ง ลดลง 147 แห่ง เมื่อเทียบกับเดือนมิถุนายน 2559 ที่มีจำนวน 7,060 แห่ง **โรงพยาบาลและสถานบริการทางการแพทย์** การใช้ไฟฟ้าอยู่ที่ระดับ 1,320 กิกะวัตต์ชั่วโมง ลดลงร้อยละ 0.71 เมื่อเทียบกับช่วงเดียวกันของปีก่อน

ศูนย์พยากรณ์และสารสนเทศพลังงาน