

สถานการณ์ราคาน้ำมันเชื้อเพลิง (21 – 27 สิงหาคม 2560)

1. ราคาน้ำมันโลก

1.1 ราคาน้ำมันดิบ

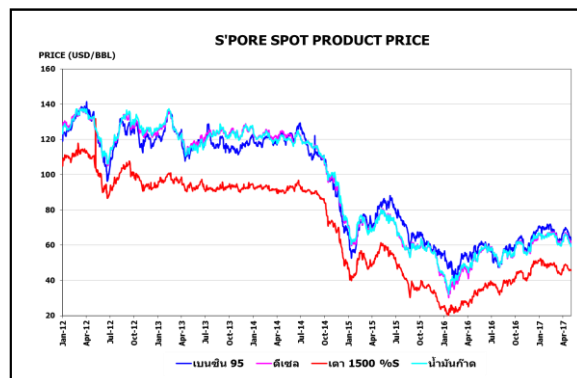
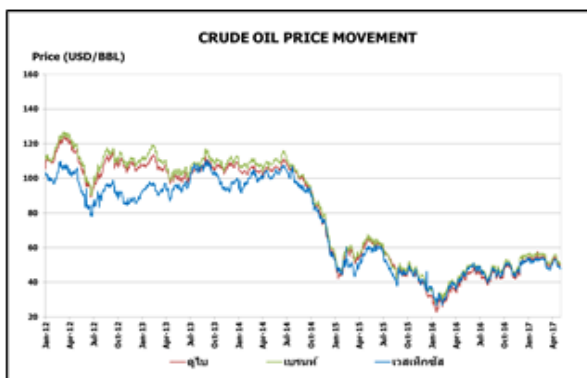
สัปดาห์นี้ราคาน้ำมันดิบคูโบและเวสต์เท็กซัส เฉลี่ยอยู่ที่ระดับ \$50.35 และ \$47.62 ต่อบาร์เรล ปรับตัวเพิ่มขึ้นจากสัปดาห์ที่แล้ว \$0.94 และ \$0.12 ต่อบาร์เรล ตามลำดับ โดยราคาน้ำมันดิบได้แรงหนุนจากแหล่งน้ำมันดิบ El Sharara ที่ใหญ่ที่สุดของประเทศลิเบียที่ได้หยุดชะงักไปอีกครั้ง หลังประกาศว่าจะกลับเข้ามาเปิดดำเนินการท่อขนส่งน้ำมันดิบที่มีกำลังการผลิต 280,000 บาร์เรลต่อวัน เมื่อวันอังคารที่ผ่านมา จากเหตุสุดวิสัย (Force Majeure) จากการถูกกลุ่มผู้ก่อการร้ายปิดล้อมตั้งแต่วันที่ 20 สิงหาคม 2560 ประกอบกับจากค่าเงินดอลลาร์สหรัฐฯ ที่อ่อนค่าลงและเฮอริเคน Harvey บริเวณอ่าวเม็กซิโก ได้ทวีความรุนแรงเป็นพายุเฮอริเคนระดับ 4 และพัดถล่มชายฝั่งรัฐเท็กซัส ซึ่งเป็นแหล่งอุตสาหกรรมน้ำมันดิบและน้ำมันสำเร็จรูปของสหรัฐฯ ส่งผลให้บริษัทผู้เจาะน้ำมันและโรงกลั่นน้ำมันหลายแห่งหยุดดำเนินการผลิต อย่างไรก็ตาม Harvey ได้ลดระดับความรุนแรงลงมาเป็นพายุฤดูร้อนและคาดว่าจะส่งผลให้เกิดน้ำท่วมและฝนตกต่อเนื่อง ในขณะที่กระทรวงพลังงานสหรัฐฯ เผยว่าพร้อมที่จะนำน้ำมันสำรองของประเทศมาใช้หากอุตสาหกรรมน้ำมันบริเวณรัฐเท็กซัส ได้รับผลกระทบรุนแรงจากเฮอริเคน Harvey

1.2 ราคากลางน้ำมันสำเร็จรูปตลาดภูมิภาคเอเชีย

น้ำมันเบนซิน ราคาน้ำมันเบนซินออกเทน 95 และ 92 เฉลี่ยอยู่ที่ระดับ \$67.64 และ \$65.09 ต่อบาร์เรล ปรับตัวเพิ่มขึ้นจากสัปดาห์ที่แล้ว \$0.68 และ \$1.01 ต่อบาร์เรล ตามลำดับ ตามราคาน้ำมันดิบและอุปทานตั้งตัวหลังโรงกลั่นในภูมิภาคบางโรงหยุดดำเนินการผลิตกระทันหัน อีกทั้งได้รับแรงหนุนจากอุปสงค์เพิ่มเติมจากประเทศอินโดนีเซียและอุปสงค์ปรับตัวเพิ่มขึ้นในสหรัฐฯ ประกอบกับสต็อกน้ำมันเบนซินในสหรัฐฯ สัปดาห์ที่ผ่านมาปรับตัวลดลง 1.2 ล้านบาร์เรล นอกจากนี้ตลาดยังคงจับตามผลกระทบของเฮอริเคน Harvey ต่ออุปทานน้ำมันเบนซินในสหรัฐฯ

น้ำมันดีเซล ในสัปดาห์นี้ราคาน้ำมันดีเซลหมุนเร็วเฉลี่ยอยู่ที่ระดับ \$63.16 ต่อบาร์เรล ปรับตัวเพิ่มขึ้นจากสัปดาห์ที่แล้ว \$0.74 ต่อบาร์เรล ตามราคาน้ำมันดิบและเนื่องจากมีแรงหนุนจากอุปสงค์ทางด้านอินโดนีเซียและศรีลังกาอย่างต่อเนื่อง ขณะที่การผลิตน้ำมันดีเซลในประเทศญี่ปุ่นปรับตัวลดลงร้อยละ 2.6 ในสัปดาห์ที่ผ่านมา นอกจากนี้ Energy Aspects คาดปริมาณส่งออกน้ำมันดีเซลจากสหรัฐฯ ไปยุโรป ใน 2 สัปดาห์ข้างหน้า อยู่ที่ระดับ 102,000 บาร์เรลต่อวัน ลดลงจากสัปดาห์ก่อนที่ 265,000 บาร์เรลต่อวัน เนื่องจากโรงกลั่นในสหรัฐฯ ปิดดำเนินการจากพายุเฮอริเคน Harvey

น้ำมันเตา ในสัปดาห์นี้ราคาน้ำมันเตาเฉลี่ยอยู่ที่ระดับ \$47.59 ต่อบาร์เรล ปรับตัวเพิ่มขึ้นจากสัปดาห์ที่แล้ว \$0.65 ต่อบาร์เรล จาก Fujairah Oil industry Data รายงานปริมาณสำรอง Residual Fuels ในสหรัฐอาหรับเอมิเรตส์ สัปดาห์สิ้นสุดวันที่ 21 สิงหาคม 2560 ลดลง 1.35 ล้านบาร์เรล มาอยู่ที่ระดับ 10.71 ล้านบาร์เรล ในขณะที่ Bloomberg รายงานความต้องการใช้น้ำมันเตาของจีนที่ไม่รวมการเก็บสำรอง (Apparent Oil Demand) เดือนกรกฎาคม 2560 เพิ่มขึ้น ร้อยละ 5.3 อยู่ที่ 450,000 บาร์เรลต่อวัน



ราคาขายปลีกน้ำมันเชื้อเพลิงของไทย

ราคาขายปลีกน้ำมันเชื้อเพลิง

(ณ วันที่ 28 สิงหาคม 2560)

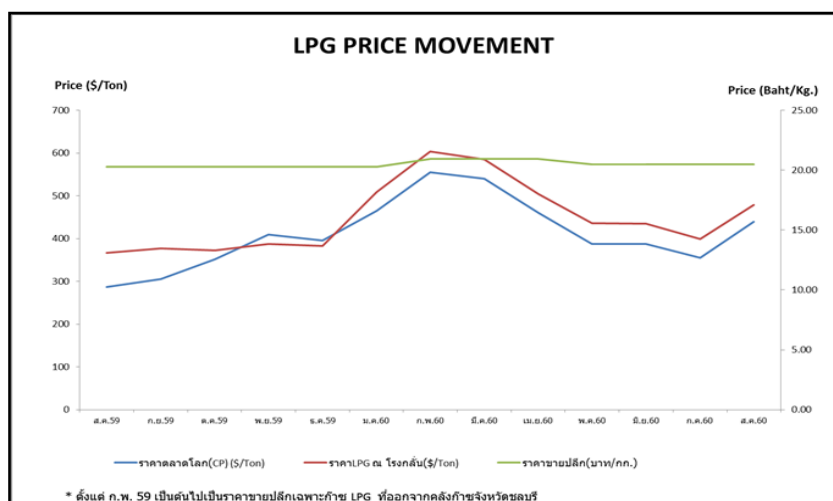
หน่วย : บาท/ลิตร

ชนิด	ปตท./บางจาก		เชลล์		เอสโซ่		กาลเท็กซ์	
	ราคา	เปลี่ยนแปลง จากสัปดาห์ ที่แล้ว	ราคา	เปลี่ยนแปลง จากสัปดาห์ ที่แล้ว	ราคา	เปลี่ยนแปลง จากสัปดาห์ที่ แล้ว	ราคา	เปลี่ยนแปลง จากสัปดาห์ที่ แล้ว
เบนซินออกเทน 95	33.76	-	-	-	34.21	-	34.21	-
แก๊สโซฮอล์ 95 E10	26.65	-	-	-	26.65	-	26.65	-
แก๊สโซฮอล์ 95 E20	24.14	-	24.14	-	24.14	-	24.14	-
แก๊สโซฮอล์ 95 E85	19.94	-	-	-	-	-	-	-
แก๊สโซฮอล์ 91	26.38	-	26.38	-	26.38	-	26.38	-
ดีเซลหมุนเร็ว	24.69	-	24.69	-	24.69	-	24.69	-

ค่าเงินบาทของไทยอ่อนตัวลงจากสัปดาห์ที่แล้ว 0.02 บาท/เหรียญสหรัฐ มาอยู่ที่ระดับเฉลี่ย 33.4548 บาท/เหรียญสหรัฐ ต้นทุนน้ำมันเบนซินเพิ่มขึ้น 0.15 บาท/ลิตร และต้นทุนน้ำมันดีเซลเพิ่มขึ้น 0.16 บาท/ลิตร ทำให้ค่าการตลาดของน้ำมันเบนซิน น้ำมันแก๊สโซฮอล์และดีเซล เฉลี่ยอยู่ที่ระดับ 1.68 บาท/ลิตร และค่าการกลั่นเฉลี่ยอยู่ที่ระดับ 2.52 บาท/ลิตร

2. สถานการณ์ราคา LPG

สถานการณ์ราคาก๊าซ LPG ตลาดโลกในเดือนสิงหาคม 2560 ราคา CP อยู่ที่ 440 เหรียญสหรัฐ/ตัน เพิ่มขึ้นจากเดือนก่อนหน้า 85 เหรียญสหรัฐ/ตัน ปัจจัยที่ทำให้ก๊าซ LPG มีราคาเพิ่มขึ้น เนื่องจากจากประเทศสหรัฐอเมริกาเริ่มมีการเตรียมเก็บสำรองก๊าซ LPG เพื่อเก็บไว้ใช้ในฤดูหนาวที่กำลังจะมาถึง โดยมีความต้องการอยู่ที่ปริมาณ 1.2 ล้านบาร์เรลต่อวัน ซึ่งถือเป็นปริมาณสูงสุดตั้งแต่ต้นเดือนมีนาคม 2560 ขณะที่ปริมาณสำรองก๊าซ LPG ของประเทศสหรัฐอเมริกามีปริมาณลดลงเหลือเพียง 20 ล้านบาร์เรล ซึ่งมีปริมาณต่ำกว่าปีที่แล้ว และประกอบกับในเดือนสิงหาคม 2560 ยังเป็นฤดูการท่องเที่ยวของประเทศสหรัฐอเมริกา ดังนั้นจึงมีการใช้น้ำมันในปริมาณที่สูง อีกทั้งประเทศซาอุดีอาระเบียลดกำลังการผลิตก๊าซ LPG ลง ปัจจัยทั้งหมดจึงส่งผลให้ราคาก๊าซ LPG ปรับตัวสูงขึ้นมาก ปริมาณสำรองก๊าซ LPG ของประเทศญี่ปุ่นในเดือนมิถุนายน 2560 เพิ่มขึ้น 2.1% เมื่อเทียบกับเดือนก่อนหน้า โดยมีปริมาณ 1.57 ล้านตัน ซึ่งถือเป็นปริมาณสูงสุดในรอบ 5 เดือน ความต้องการการนำเข้าก๊าซโพรเพนลดลงอย่างรวดเร็วถึง 15.4% เมื่อเทียบกับเดือนที่แล้ว ที่ปริมาณ 601 พันตัน ซึ่งเป็นปริมาณต่ำสุดนับตั้งแต่เดือนสิงหาคม 2559



โครงสร้างราคา LPG ในประเทศ

หน่วย: บาท/กก.

รายการ	ม.ค. 60	ก.พ. 60	มี.ค. 60	เม.ย. 60	พ.ค. 60	มิ.ย. 60	ก.ค. 60	ส.ค. 60
ราคาตลาดโลก (CP) \$/Ton	465	555	540	460	388	388	355	440
ราคา ณ โรงกลั่น \$/Ton	509	604	585	504	436	435	399	479
ราคา ณ โรงกลั่น บาท/กก.	18.3036	21.5114	20.5787	17.6648	15.1018	15.0491	13.6229	16.2581
ภาษีสรรพสามิตและเทศบาล	2.3870	2.3870	2.3870	2.3870	2.3870	2.3870	2.3870	2.3870
กองทุนน้ำมันฯ	-4.9846	-7.5663	-6.6336	-3.7197	-1.5996	-1.5469	-0.1207	-2.7559
ภาษีมูลค่าเพิ่ม	1.3274	1.3713	1.3713	1.3713	1.3402	1.3402	1.3402	1.3402
ค่าการตลาด	3.2566	3.2566	3.2566	3.2566	3.2566	3.2566	3.2566	3.2566
ราคาขายปลีก	20.29	20.96	20.96	20.96	20.49	20.49	20.49	20.49

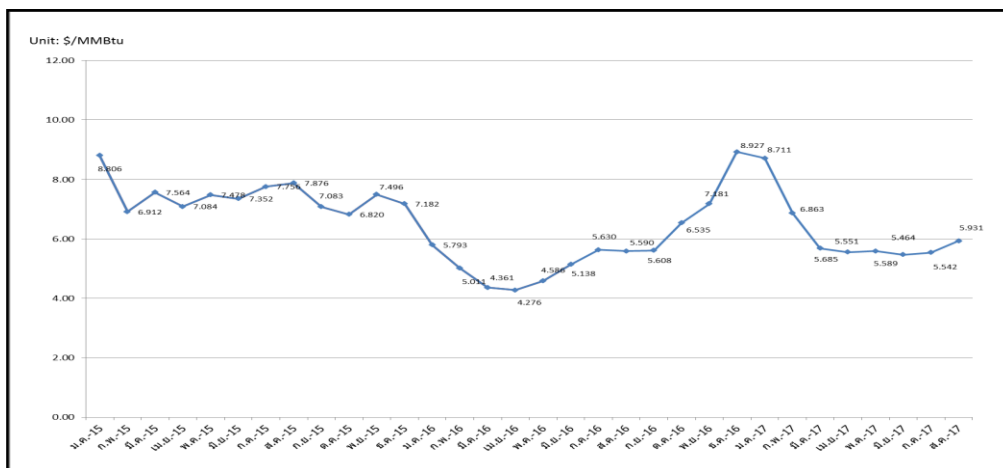
* ตั้งแต่เดือนมกราคม 60 เป็นต้นไป อัตราส่วนโพรเพน : บิวเทน ที่ 50:50

** ตั้งแต่เดือนมกราคม 60 เป็นต้นไปราคาก๊าซ LPG เปลี่ยนจากอ้างอิง Pool Price เป็น Import Parity

3. สถานการณ์ราคาก๊าซ LNG (31 กรกฎาคม - 4 สิงหาคม 2560)

➤ ราคา Spot LNG เฉลี่ยในสัปดาห์นี้ปรับตัวเพิ่มขึ้นจากสัปดาห์ก่อน 0.215 เหรียญสหรัฐฯ/ล้านบีทียู มาอยู่ที่ระดับ 5.920 เหรียญสหรัฐฯ/ล้านบีทียู จากความต้องการ Spot LNG จากผู้ซื้อรายใหญ่ในภูมิภาคเอเชียตะวันออกเฉียงใต้ เช่น ประเทศจีน เกาหลีใต้ ญี่ปุ่น และไต้หวัน เนื่องจากประเทศดังกล่าวเผชิญกับอุณหภูมิที่สูงกว่าค่าเฉลี่ยปกติในช่วงฤดูร้อน ทั้งนี้ Japan & Korea Meteorological Agent คาดการณ์ว่าคลื่นความร้อนจะยังคงทำให้ภูมิภาคดังกล่าวมีอุณหภูมิสูงกว่าปกติไปจนถึงปลายเดือนสิงหาคม ทำให้บริษัทผู้ซื้อส่วนใหญ่มีความต้องการซื้อ Spot LNG เพิ่มขึ้นเนื่องจากปริมาณสำรองอยู่ระดับต่ำและมีความจำเป็นต้องสำรอง LNG ไว้ใช้ในฤดูหนาวต่อไป อีกทั้งปัจจุบันราคา Spot LNG มีราคาต่ำกว่าราคาสัญญาระยะยาวและถึงแม้ว่าโครงการผลิต LNG ในภูมิภาคเอเชียแปซิฟิกจะเสนอขายเที่ยวเรือ Spot LNG อย่างต่อเนื่องในช่วงสองสัปดาห์ที่ผ่านมา แต่ราคาซื้อขาย Spot LNG ก็ปรับตัวสูงขึ้นตามข้อเสนอซื้อ โดยสัปดาห์ที่ผ่านมาโครงการ PNG LNG ได้ขายเที่ยวเรือ LNG กำหนดส่งมอบในช่วงปลายเดือนกันยายนในราคาสูงกว่า 6 เหรียญสหรัฐฯ/ล้านบีทียู และโครงการ QCLNG กำลังผลิตประมาณ 8.9 ล้านตันต่อปี ณ ประเทศออสเตรเลียประสบปัญหาหยุดกำลังการผลิตกะทันหัน (Unplanned Shutdown) ซึ่งยังไม่สามารถประเมินผลกระทบและระยะหยุดของการหยุดผลิตได้ในขณะนี้

ราคา Spot LNG



- ราคาเฉลี่ยก๊าซธรรมชาติของประเทศไทย ณ เดือนมิถุนายน 2560 อยู่ที่ 185.7813 บาท/ล้านบีทียู ราคา Spot LNG เฉลี่ยเดือนสิงหาคม 2560 (1 - 4 สิงหาคม 2560) ปรับตัวเพิ่มขึ้นจากเดือนก่อน 0.390 เหรียญสหรัฐฯ/ล้านบีทียู มาอยู่ที่ระดับ 5.931 เหรียญสหรัฐฯ/ล้านบีทียู

4. ราคาก๊าซ NGV

- ปัจจุบันราคาขายปลีกก๊าซ NGV (สถานีภายในรัศมี 50 กม. จากสถานีแม่) ตั้งแต่วันที่ 16 สิงหาคม 2560 จนถึงวันที่ 15 กันยายน 2560 สำหรับรถยนต์ส่วนบุคคลอยู่ที่ 13.19 บาท/กก. และสำหรับรถโดยสารสาธารณะอยู่ที่ 10.00 บาท/กก. สำหรับสถานีลูกที่อยู่ไกลจากสถานีแม่มากที่สุด (ไม่รวมภาษี อบจ.) อยู่ที่ 17.19 บาท/กก.
- ณ วันที่ 30 เมษายน 2560 ปริมาณการจำหน่ายก๊าซ NGV ลดลงมาอยู่ที่ประมาณ 6,434 ตันต่อวัน (หรือประมาณ 231 ล้านลูกบาศก์ฟุตต่อวัน) และมีสถานีบริการ NGV สะสมจำนวน 504 สถานี แบ่งเป็น สถานีแม่ 20 สถานีและสถานีลูก 484 สถานี

5. ฐานะกองทุนน้ำมันเชื้อเพลิง

ฐานะกองทุนน้ำมันฯ ณ วันที่ 27 สิงหาคม 2560 มีสินทรัพย์รวม 45,075 ล้านบาท หนี้สินกองทุน 6,269 ล้านบาท ฐานะกองทุนน้ำมันสุทธิ 38,806 ล้านบาท