

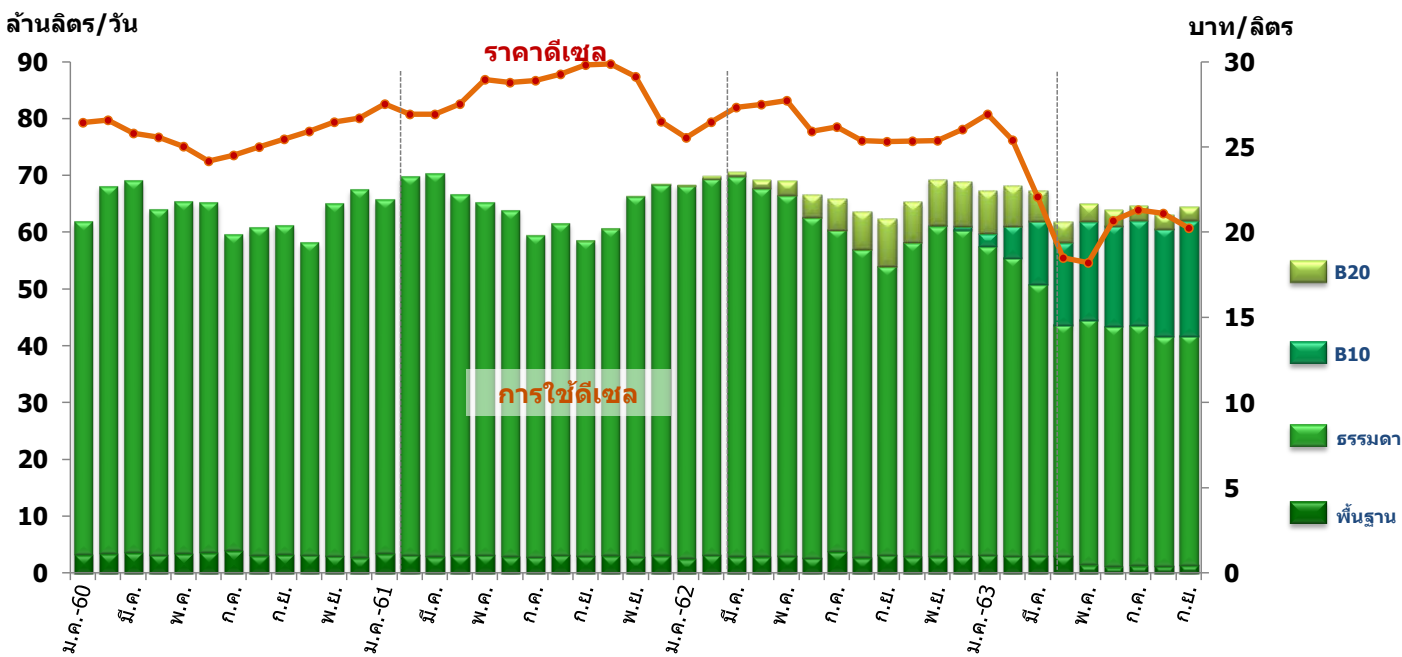
สถานการณ์การใช้น้ำมันและไฟฟ้าของไทย ในช่วง 9 เดือนแรกของปี 2563

● **การใช้น้ำมันกลุ่มดีเซล** เฉลี่ยอยู่ที่ 65.10 ล้านลิตรต่อวัน ลดลง 2.9% จากช่วงเดียวกันของปีก่อน ส่วนหนึ่งเป็นผลจากการใช้ในการขนส่งผลผลิตทางการเกษตร ลดลงจากสถานการณ์ภัยแล้งในช่วงต้นปี และสภาพอากาศที่แปรปรวน รวมถึงสถานการณ์การแพร่ระบาดของเชื้อไวรัสโคโรนา 2019 (Covid-19) ในช่วงต้นปี ส่งผลให้การใช้รถเพื่อเดินทางลดลง โดยราคาขายปลีกเฉลี่ยอยู่ที่ 21.64 บาทต่อลิตร

การใช้ในกลุ่มดีเซลส่วนใหญ่ 69% เป็นดีเซลหมุนเร็วธรรมดา อยู่ที่ 44.83 ล้านลิตรต่อวัน ลดลง 26.1% จากช่วงเดียวกันของปีก่อน

ขณะที่การใช้ B10 เริ่มมียอดการใช้ตั้งแต่เดือนมิถุนายน 2562 และการใช้เพิ่มขึ้นอย่างต่อเนื่องมาอยู่ที่ 14.05 ล้านลิตรต่อวัน คิดเป็นสัดส่วน 22% ของการใช้กลุ่มดีเซลทั้งหมด ในส่วนของ B20 ซึ่งเริ่มจำหน่ายมาตั้งแต่เดือนกรกฎาคม 2561 ปัจจุบันการใช้อยู่ที่ 4.12 ล้านลิตรต่อวัน คิดเป็นสัดส่วน 6% ของการใช้กลุ่มดีเซลทั้งหมด โดยในเดือนกันยายน 2563 การใช้ B20 ลดลงเฉลี่ย 5.93 ล้านลิตรต่อวัน เมื่อเทียบกับปีก่อน ส่วนหนึ่งเป็นผลมาจากการจูงใจด้านราคาของผลิตภัณฑ์ B10 และ B20 ที่ไม่แตกต่างกันมากนัก โดยมีราคาขายปลีกเฉลี่ยอยู่ที่ 18.24 และ 18.12 บาทต่อลิตรตามลำดับ ซึ่งราคาแตกต่างกันอยู่ที่ 12 สตางค์ต่อลิตร ทำให้ผู้ใช้ส่วนใหญ่เลือกใช้ B10 เนื่องจากมีค่าออกเทนสูงกว่า

การใช้และราคาขายปลีกน้ำมันกลุ่มดีเซล

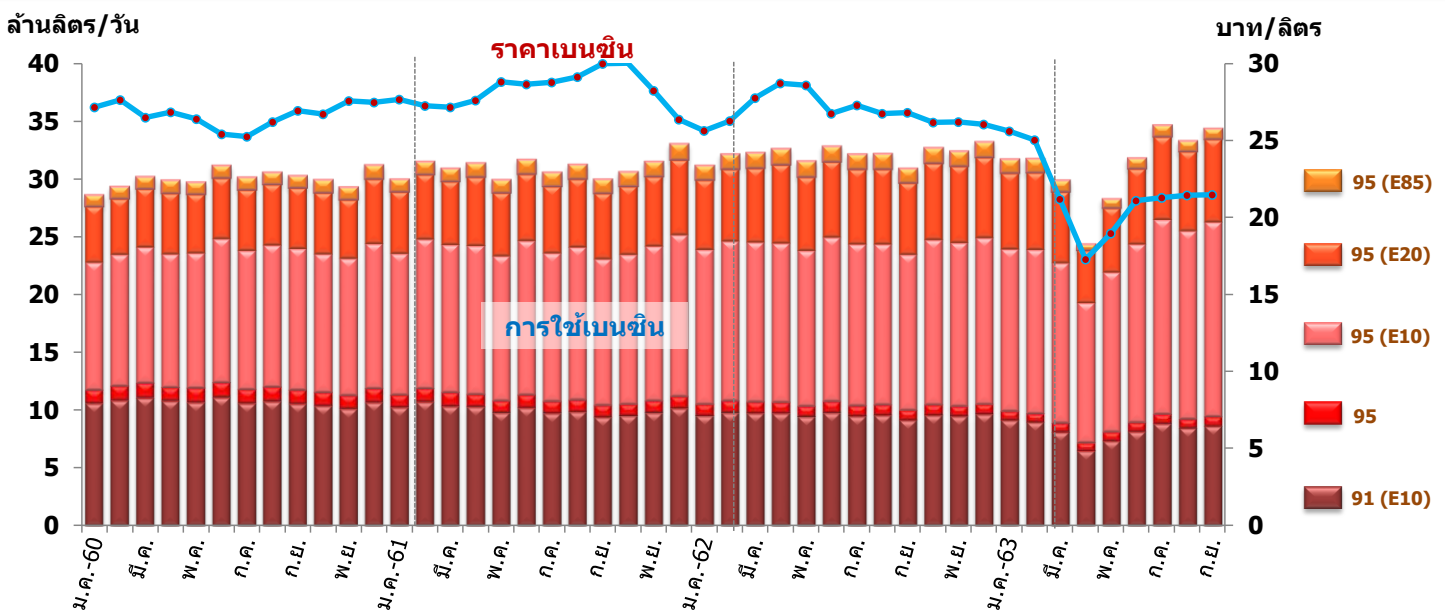


ชนิดน้ำมัน	ปริมาณการใช้ (ล้านลิตร/วัน)				2563(ม.ค.-ก.ย.)		ราคาขายปลีก (บาท/ลิตร)			
	2560	2561	2562	2563 (ม.ค.-ก.ย.)	growth (%) YoY	share (%)	2560	2561	2562	2563 (ม.ค.-ก.ย.)
กลุ่มดีเซล	63.78	64.71	67.44	65.10	-2.9	100	25.64	28.34	26.15	21.64
ธรรมดา	62.19	63.30	59.90	44.83	-26.1	69	25.64	28.35	26.46	22.47
B10	0.00	0.00	0.09	14.05	-	22	-	-	24.60	19.67
B20	0.00	0.05	4.47	4.12	22.0	6	-	25.59	21.96	19.26
พื้นฐาน	1.58	1.36	2.97	2.09	-29.7	3	-	-	-	-

● **การใช้น้ำมันกลุ่มเบนซิน** เฉลี่ยอยู่ที่ 31.16 ล้านลิตรต่อวัน ลดลง 2.3% จากช่วงเดียวกันของปีก่อน ส่วนหนึ่งเป็นผลกระทบจากสถานการณ์การแพร่ระบาดของเชื้อไวรัสโคโรนา 2019 (Covid-19) ในช่วงต้นปี 2563 ทำให้ประชาชนส่วนใหญ่อาศัยอยู่ที่บ้านมากขึ้นเพื่อลดความเสี่ยง และลดการแพร่ระบาดของโรคดังกล่าว ในขณะที่ช่วงกลางเดือนพฤษภาคม 2563 เริ่มมีการผ่อนคลายมาตรการ Lock down สำหรับกิจกรรมด้านเศรษฐกิจและการดำเนินชีวิตประจำวัน ประกอบกับมาตรการกระตุ้นการท่องเที่ยวภายในประเทศ "เราเที่ยวด้วยกัน" ส่งผลให้การใช้รถยนต์ส่วนบุคคลซึ่งส่วนใหญ่ใช้น้ำมันกลุ่มเบนซินปรับตัวเพิ่มขึ้นอย่างต่อเนื่อง โดยปริมาณการใช้น้ำมันกลุ่มเบนซินของเดือนกันยายน 2563 เฉลี่ยอยู่ที่ 34.39 ล้านลิตรต่อวัน เพิ่มขึ้นจากเดือนพฤษภาคม 2563 เฉลี่ย 6.09 ล้านลิตรต่อวัน ซึ่งราคาขายปลีกในช่วง 9 เดือนแรกของปีเฉลี่ยอยู่ที่ 21.47 บาทต่อลิตร

การใช้น้ำมันกลุ่มเบนซินส่วนใหญ่ 48% เป็นแก๊สโซฮอล์ 95 เฉลี่ยอยู่ที่ 14.82 ล้านลิตรต่อวัน การใช้เพิ่มขึ้น 8.2% จากช่วงเดียวกันของปีก่อน ขณะที่การใช้แก๊สโซฮอล์ 91 ลดลง 13.6% อยู่ที่ 8.22 ล้านลิตรต่อวัน คิดเป็นสัดส่วน 26% ของการใช้น้ำมันทั้งหมด ทั้งนี้ จากราคาของทั้ง 2 ผลิตภัณฑ์ที่ไม่แตกต่างกันมากนัก ประกอบกับการเกิดสถานการณ์การระบาดของเชื้อไวรัส Covid-19 ทั่วโลก ส่งผลต่อเศรษฐกิจ และราคาน้ำมันในตลาดโลกมีแนวโน้มปรับตัวลดลง โดยมีราคาเฉลี่ยแตกต่างกันที่ 28 สตางค์ต่อลิตร ทำให้ผู้ใช้ส่วนใหญ่เลือกใช้แก๊สโซฮอล์ 95 เนื่องจากมีค่าออกเทนสูงกว่า ส่วนการใช้แก๊สโซฮอล์ E20 คิดเป็น 21% ของการใช้น้ำมันเบนซินทั้งหมด การใช้เฉลี่ยอยู่ที่ 6.40 ล้านลิตรต่อวัน ลดลง 0.3% จากช่วงเดียวกันของปีก่อน ราคาขายปลีกเฉลี่ยอยู่ที่ 19.83 บาทต่อลิตร สำหรับการใช้แก๊สโซฮอล์ E85 มีแนวโน้มลดลงตั้งแต่ต้นปี 2563 เฉลี่ยอยู่ที่ 9.2 แสนลิตรต่อวัน ราคาขายปลีกเฉลี่ยอยู่ที่ 17.61 บาทต่อลิตร

การใช้และราคาขายปลีกน้ำมันกลุ่มเบนซิน



ชนิดน้ำมัน	ปริมาณการใช้ (ล้านลิตร/วัน)				2563 (ม.ค.-ก.ย.)		ราคาขายปลีกเฉลี่ย (บาท/ลิตร)			
	2560	2561	2562	2563 (ม.ค.-ก.ย.)	growth (%) YoY	share (%)	2560	2561	2562	2563 (ม.ค.-ก.ย.)
กลุ่มเบนซิน	30.06	31.05	32.19	31.16	-2.3	100	26.66	28.31	26.91	21.47
เบนซิน 95	1.23	1.09	0.95	0.80	-17.3	2	34.54	36.32	35.33	29.19
แก๊สโซฮอล์	28.83	29.96	31.24	30.36	-1.8	98	26.33	28.02	26.65	21.27
▪ 91 (E10)	10.64	9.97	9.55	8.22	-13.6	26	26.88	28.69	27.41	21.64
▪ 95 (E10)	11.92	12.98	13.88	14.82	8.2	48	27.15	28.96	27.68	21.92
▪ 95 (E20)	5.21	5.81	6.52	6.40	-0.3	21	24.64	26.22	24.67	19.83
▪ 95 (E85)	1.05	1.20	1.29	0.92	-28.3	3	19.97	20.88	20.04	17.61

● **การใช้เชื้อเพลิงในภาคขนส่งทางบก** อยู่ที่ 18,645 พันตันเทียบเท่าน้ำมันดิบ ลดลง 5.6% จากช่วงเดียวกันของปีก่อน โดยการใช้น้ำมันดิบในภาคขนส่งทางบกลดลงในทุกกลุ่มเชื้อเพลิง ทั้งนี้ ณ สิ้นเดือนกันยายน 2563 ประเทศไทยมีรถจดทะเบียนสะสมที่อยู่ในระบบทั้งสิ้นประมาณ 41.2 ล้านคัน โดยมีรถจดทะเบียนใหม่สะสมในช่วง 9 เดือนแรกของปี 2563 อยู่ที่ประมาณ 2 ล้านคัน หรือ เฉลี่ยอยู่ที่ 2.2 แสนคันต่อเดือน

- **น้ำมันกลุ่มดีเซล** มีสัดส่วนการใช้สูงสุดคิดเป็น 57% ของการใช้น้ำมันในภาคขนส่งทางบก การใช้น้ำมันลดลง 2.9% ทั้งนี้ ณ สิ้นเดือนกันยายน 2563 มีรถดีเซลที่จดทะเบียนสะสมเฉลี่ยอยู่ที่ 11.6 ล้านคัน โดยส่วนใหญ่เป็นรถยนต์บรรทุกส่วนบุคคล (6.5 ล้านคัน) ในช่วง 9 เดือนแรกของปี 2563 มีรถดีเซลที่จดทะเบียนใหม่อยู่ที่ประมาณ 4 แสนคัน หรือ เฉลี่ยอยู่ที่ 4.9 หมื่นคันต่อเดือน ชะลอตัวลงเมื่อเทียบกับช่วงเดียวกันของปีก่อน

- **น้ำมันกลุ่มเบนซิน** มีสัดส่วนการใช้คิดเป็น 34% ของการใช้น้ำมันในภาคขนส่งทางบก การใช้น้ำมันลดลง 2.3% จากช่วงเดียวกันของปีก่อน ในขณะที่ยอดการใช้เดือนพฤษภาคม 2563 มีแนวโน้มขยับตัวสูงขึ้นอย่างต่อเนื่อง หลังจากช่วงผ่อนคลายมาตรการ Lock down ส่งผลให้ห้างสรรพสินค้า ร้านอาหาร โรงแรมต่างๆ เริ่มเปิดให้บริการ และประชาชนเริ่มท่องเที่ยวในช่วงวันหยุดยาว ทั้งนี้ ณ สิ้นเดือนกันยายน 2563 มีรถเบนซินที่จดทะเบียนสะสมเฉลี่ยอยู่ที่ 28.3 ล้านคัน ส่วนใหญ่เป็นรถจักรยานยนต์ (21.3 ล้านคัน) และรถยนต์นั่งส่วนบุคคลไม่เกิน 7 คน (6.4 ล้านคัน) โดยในช่วง 9 เดือนแรกของปี 2563 มีรถเบนซินที่จดทะเบียนใหม่เฉลี่ยอยู่ที่ 1.7 แสนคันต่อเดือน ชะลอตัวลงเมื่อเทียบกับช่วงเดียวกันของปีก่อนเช่นเดียวกับกลุ่มดีเซล

- **NGV** มีสัดส่วนการใช้คิดเป็น 5% ของการใช้น้ำมันในภาคขนส่งทางบก การใช้น้ำมันลดลงถึง 29.6% ส่วนหนึ่งเกิดจากการเดินทางที่ลดลงประกอบกับผู้บริโภคหันกลับไปใช้น้ำมันเนื่องจากราคาน้ำมันอยู่ในระดับต่ำและสถานีบริการมีอย่างทั่วถึงมากกว่า NGV ทั้งนี้ ณ สิ้นเดือนกันยายน 2563 มีรถ NGV ที่จดทะเบียนสะสมเฉลี่ยอยู่ที่ 3.5 แสนคัน ส่วนใหญ่ 83% เป็นรถที่ใช้ NGV ร่วมกับน้ำมันกลุ่มเบนซิน ในช่วง 9 เดือนแรกของปี 2563 มีรถ NGV ที่จดทะเบียนใหม่เฉลี่ยเพียง 634 คันต่อเดือน ส่วนราคาขายปลีก NGV เฉลี่ยอยู่ที่ 15.09 บาทต่อกิโลกรัม

- **LPG** มีสัดส่วนการใช้คิดเป็น 4% ของการใช้น้ำมันในภาคขนส่งทางบก การใช้น้ำมันลดลงถึง 27.5% ซึ่งลดลงมาอย่างต่อเนื่อง ทั้งนี้ ณ สิ้นเดือนกันยายน 2563 ทั่วประเทศ มีรถ LPG ที่จดทะเบียนสะสมเฉลี่ยอยู่ที่ 7.8 แสนคัน โดยส่วนใหญ่ 98% เป็นรถที่ใช้ LPG ร่วมกับน้ำมันกลุ่มเบนซิน และในช่วง 9 เดือนแรกของปี 2563 รถ LPG ที่จดทะเบียนใหม่เฉลี่ยเพียง 262 คันต่อเดือน ลดลงเช่นเดียวกับรถ NGV ส่วนราคาขายปลีก LPG เฉลี่ยอยู่ที่ 19.75 บาทต่อกิโลกรัม หรือ 10.67 บาทต่อลิตร

- **ไฟฟ้า** มีการใช้ไฟฟ้าของยานยนต์ไฟฟ้าในสถานีอัดประจุไฟฟ้า (EV Charging Station) เพิ่มขึ้นจากช่วงเดียวกันของปีก่อนกว่าเท่าตัว สอดคล้องกับจำนวนยานยนต์ไฟฟ้าแบตเตอรี่ (BEV) ในช่วง 9 เดือนแรกของปี 2563 ที่จดทะเบียนใหม่ประมาณ 2.3 พันคัน หรือเฉลี่ยอยู่ที่ 252 คันต่อเดือน ซึ่งมากกว่าในช่วงเดียวกันของปีก่อนที่จดทะเบียนใหม่เฉลี่ยอยู่ที่ 88 คันต่อเดือน ทั้งนี้ ยานยนต์ไฟฟ้าจดทะเบียนสะสม ณ สิ้นเดือนกันยายน 2563 อยู่ที่ 5,021 คัน โดยมีราคาขายปลีกอยู่ที่ 2.64 บาทต่อหน่วย (สำหรับแรงดันไฟฟ้าน้อยกว่า 22 kV)

การใช้เชื้อเพลิงในภาคขนส่งทางบก

ชนิดเชื้อเพลิง	ปริมาณการใช้เชื้อเพลิงในภาคขนส่งทางบก						ราคาขายปลีกเฉลี่ย	จำนวนรถ*
	ktoe				2563 (ม.ค.-ก.ย.)			
	2560	2561	2562	2563 (ม.ค.-ก.ย.)	growth (%) YoY	share (%)		
กลุ่มเบนซิน (ล้านลิตร/วัน)	8,175 (30.1)	8,444 (31.0)	8,755 (32.2)	6,360 (31.2)	-2.3	34	21.47 บาท/ลิตร	28.3 ล้านคัน
กลุ่มดีเซล (ล้านลิตร/วัน)	13,618 (43.3)	13,960 (44.4)	14,758 (46.9)	10,695 (45.3)	-2.9	57	21.64 บาท/ลิตร	11.6 ล้านคัน
LPG (พันตัน)	1,539 (1,319)	1,366 (1,171)	1,194 (1,023)	658 (564)	-27.5	4	10.67 บาท/ลิตร	7.8 แสนคัน (98% เป็น LPG+เบนซิน)
NGV (พันตัน)	2,179 (2,464)	1,980 (2,226)	1,807 (1,966)	932 (1,056)	-29.6	5	15.09 บาท/กก.	3.5 แสนคัน (83% เป็น NGV+เบนซิน)
ไฟฟ้า (ล้านหน่วย)	-	0.0039 (0.0455)	0.0039 (0.0454)	0.0054 (0.0628)	121.8	-	2.64 บาท/หน่วย (สำหรับแรงดันไฟฟ้าน้อยกว่า 22 kV)	5,021 คัน (ยานยนต์ไฟฟ้าแบตเตอรี่ : BEV)
รวม	25,512	25,750	26,514	18,645	-5.6	100		

*จำนวนรถจดทะเบียนสะสมจากกรมการขนส่งทางบก

● **การใช้ไฟฟ้าในระบบ 3 การไฟฟ้า**

การใช้ไฟฟ้า อยู่ที่ 142,244 GWh ลดลง 3.1% เมื่อเทียบกับช่วงเดียวกันของปีก่อน การใช้ไฟฟ้าในสาขาอุตสาหกรรมและภาคธุรกิจลดลงตั้งแต่ช่วงต้นปี เนื่องจากการชะลอตัวของเศรษฐกิจทั้งของไทยและของโลก อันเป็นผลกระทบจากสถานการณ์การแพร่ระบาดของไวรัส Covid-19 ในขณะที่เดือนกรกฎาคม 2563 มีแนวโน้มการใช้ไฟฟ้าเพิ่มขึ้นอย่างต่อเนื่องจากการผ่อนคลายมาตรการ Lock Down ของภาครัฐ

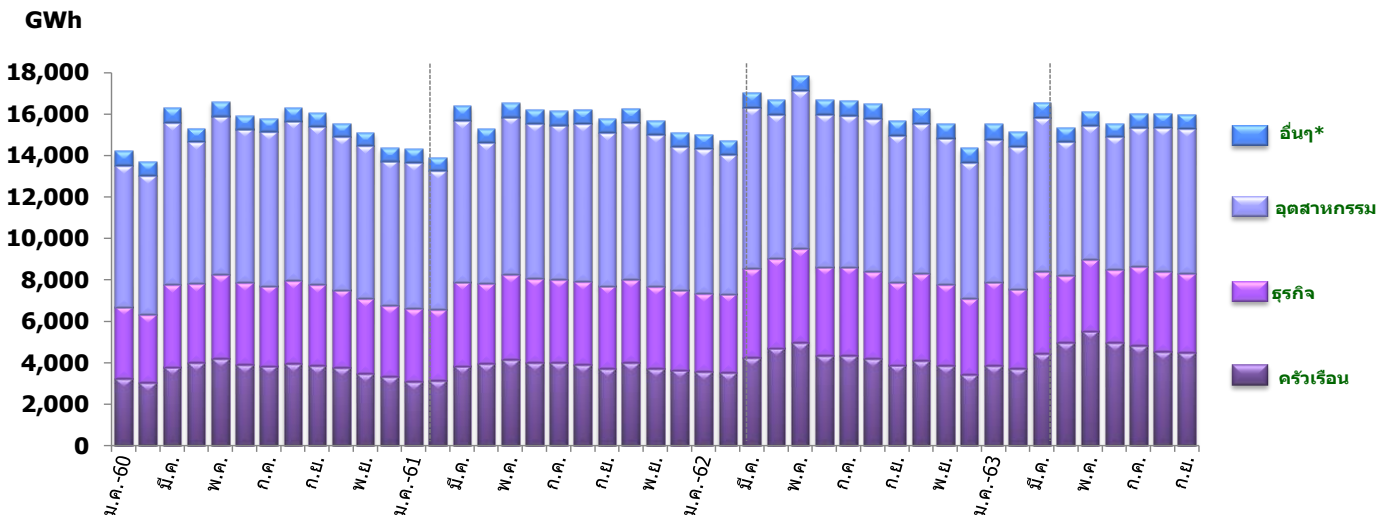
สาขาอุตสาหกรรม มีสัดส่วนการใช้ไฟฟ้า 43% การใช้ลดลง 6.3% จากการลดกำลังการผลิตสินค้าตามความต้องการใช้ทั้งภายในและภายนอกประเทศที่ลดลง โดยกลุ่มอุตสาหกรรมที่มีการใช้ไฟฟ้าอยู่ในระดับสูงพบว่ามีการใช้ไฟฟ้าลดลงทุกกลุ่ม โดยเฉพาะอย่างยิ่ง อุตสาหกรรมยานยนต์ อุตสาหกรรมสิ่งทอ และอุตสาหกรรมเหล็กและโลหะพื้นฐาน มีการใช้ไฟฟ้าลดลงถึง 24.5% 20.8% และ 11.8% ตามลำดับ ในขณะที่เดือนกันยายน 2563 การใช้ไฟฟ้าในกลุ่มอุตสาหกรรมดังกล่าวเริ่มขยับตัวขึ้นอย่างต่อเนื่องจากเดือนก่อน

สาขาธุรกิจ มีสัดส่วนการใช้ไฟฟ้า 24% การใช้ลดลง 10.4% โดยกลุ่มธุรกิจที่ใช้ไฟฟ้าในระดับสูงที่มีการใช้ไฟฟ้าลดลงอย่างชัดเจนคือ โรงแรม ภัตตาคาร/ไนต์คลับ และ ห้างสรรพสินค้า ลดลง 36.5% 18.1% และ

16.8% ตามลำดับ เป็นผลจากมาตรการ Lock Down ต่างๆ และการจำกัดการเดินทางระหว่างประเทศสำหรับการท่องเที่ยว เพื่อลดการแพร่ระบาดของไวรัส Covid-19 ในขณะที่ห้างสรรพสินค้ามีแนวโน้มการใช้ไฟฟ้าเพิ่มขึ้นตั้งแต่เดือนพฤษภาคม 2563 ในส่วนการใช้ไฟฟ้ากลุ่มธุรกิจโรงแรมเริ่มขยับตัวสูงขึ้นอย่างต่อเนื่องตั้งแต่เดือนกรกฎาคม 2563 จากการผ่อนคลายมาตรการ Lock Down ของภาครัฐ รวมถึงการส่งเสริมการท่องเที่ยวในประเทศ และการประกาศวันหยุดชดเชยเพิ่มเติม เพื่อกระตุ้นเศรษฐกิจการท่องเที่ยวในประเทศ สอดคล้องกับอัตราการเข้าพักในที่พักรั่วทั่วประเทศที่ปรับเพิ่มขึ้นอย่างต่อเนื่องตั้งแต่เดือนมิถุนายน 2563 โดยเดือนกันยายน 2563 ปรับตัวเพิ่มขึ้นถึง 27.9%

สาขาครัวเรือน มีสัดส่วนการใช้ไฟฟ้า 29% การใช้เพิ่มขึ้นค่อนข้างสูงที่ 9.5% ส่วนหนึ่งเป็นผลจากสภาพอากาศที่ร้อน มีการใช้เครื่องปรับอากาศมากขึ้น รวมทั้งมาตรการลดการแพร่ระบาดของไวรัส Covid-19 ส่งผลให้ประชาชนส่วนใหญ่ลดการเดินทางและประชาชนส่วนหนึ่งทำงานที่บ้านมากขึ้น (Work From Home) ในช่วงต้นปี อีกทั้งมาตรการช่วยเหลือผู้ใช้ไฟฟ้าที่ได้รับผลกระทบจากการระบาดของไวรัส Covid-19 ในช่วงเดือนมีนาคม – พฤษภาคม 2563 ส่งผลกระตุ้นให้ผู้ใช้ไฟฟ้ามีการใช้ไฟฟ้าเพิ่มขึ้น

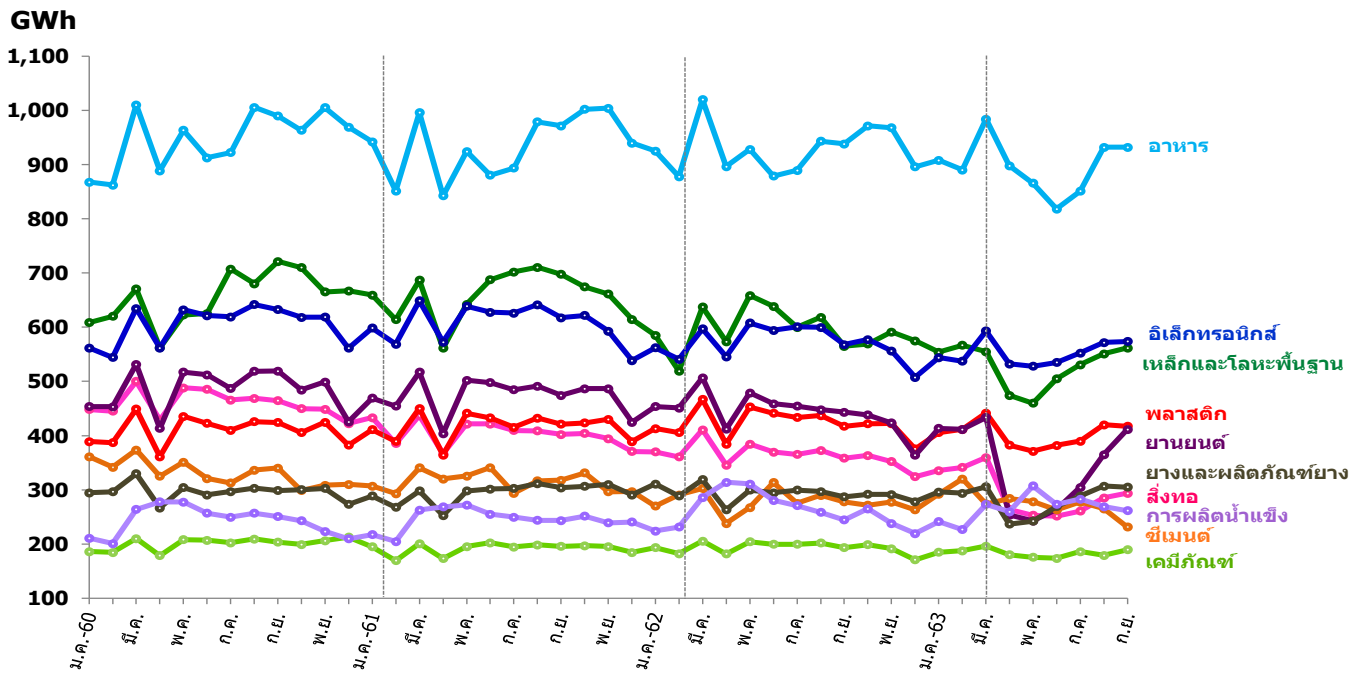
การใช้ไฟฟ้า



สาขา	ปริมาณการใช้ไฟฟ้า (GWh)				2563 (ม.ค.-ก.ย.)	
	2560	2561	2562	2563 (ม.ค.-ก.ย.)	growth (%) YoY	share (%)
ครัวเรือน	44,374	45,205	49,202	41,383	9.5	29
ธุรกิจ	45,100	46,764	49,128	33,515	-10.4	24
อุตสาหกรรม	87,772	87,829	86,104	61,106	-6.3	43
อื่นๆ*	7,878	8,034	8,526	6,240	-3.0	4
รวม	185,124	187,832	192,960	142,244	-3.1	100

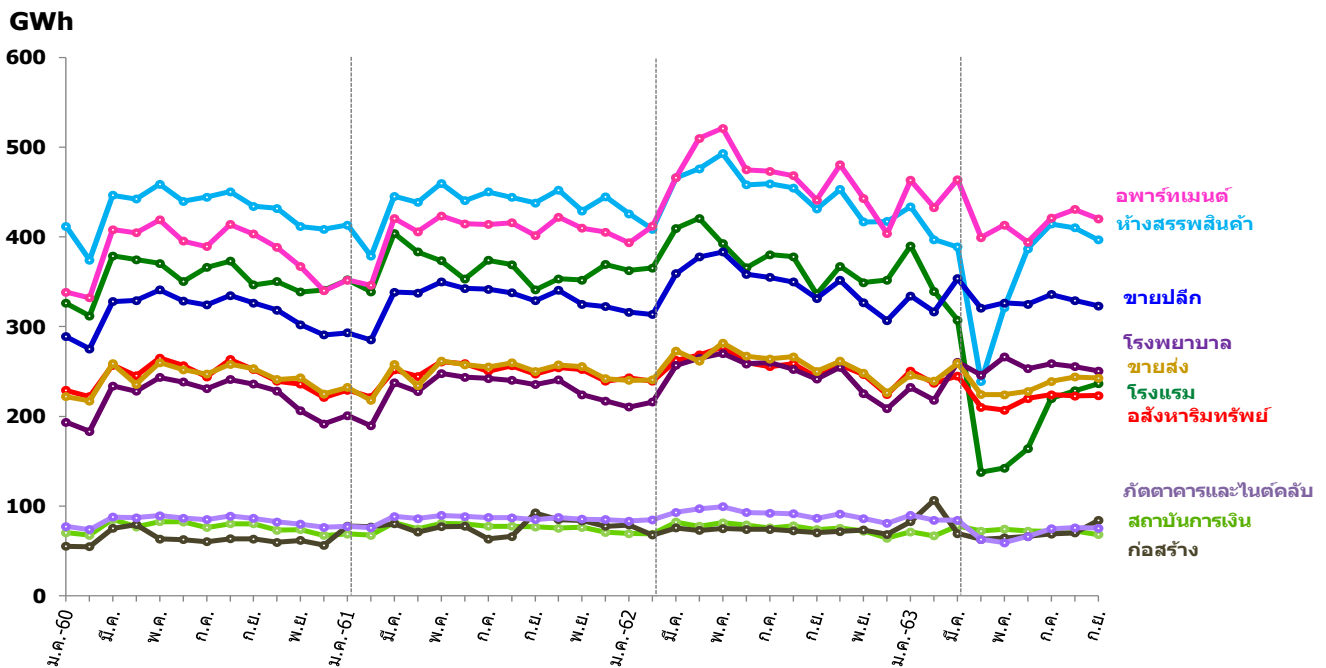
*องค์กรไม่แสวงหากำไร สุนัขเพื่อการเกษตร ไฟซ์ควรา EV Charging Station และอื่นๆ

การใช้ไฟฟ้า (กลุ่มอุตสาหกรรมที่สำคัญ)



ปี 2563 (ม.ค. - ก.ย.)	อาหาร	อิเล็กทรอนิกส์	เหล็กและโลหะพื้นฐาน	พลาสติก	ยานยนต์	สิ่งทอ	ซีเมนต์	การผลิตน้ำแข็ง	ยางและผลิตภัณฑ์ยาง	เคมีภัณฑ์
Growth (%)	▼ 2.7	▼ 4.7	▼ 11.8	▼ 6.0	▼ 24.5	▼ 20.8	▼ 1.6	▼ 1.0	▼ 4.3	▼ 6.2

การใช้ไฟฟ้า (กลุ่มธุรกิจที่สำคัญ)



ปี 2563 (ม.ค. - ก.ย.)	อพาร์ทเมนต์และเคสดีเอส	ขายปลีก	โรงพยาบาล/สถานบริการทางการแพทย์	ห้างสรรพสินค้า	ขายส่ง	อสังหาริมทรัพย์	โรงแรม	สถาบันการเงิน	ภัตตาคารและไนต์คลับ	ก่อสร้าง
Growth (%)	▼ 7.7	▼ 5.7	▲ 0.5	▼ 16.8	▼ 8.5	▼ 11.6	▼ 36.5	▼ 5.7	▼ 18.1	▲ 2.2

ศูนย์เทคโนโลยีสารสนเทศและการสื่อสาร
ข้อมูล ณ วันที่ 12 ก.ย. 63