

# สถานการณ์การใช้น้ำมันและไฟฟ้าของไทย ในเดือนมกราคม ของปี 2564

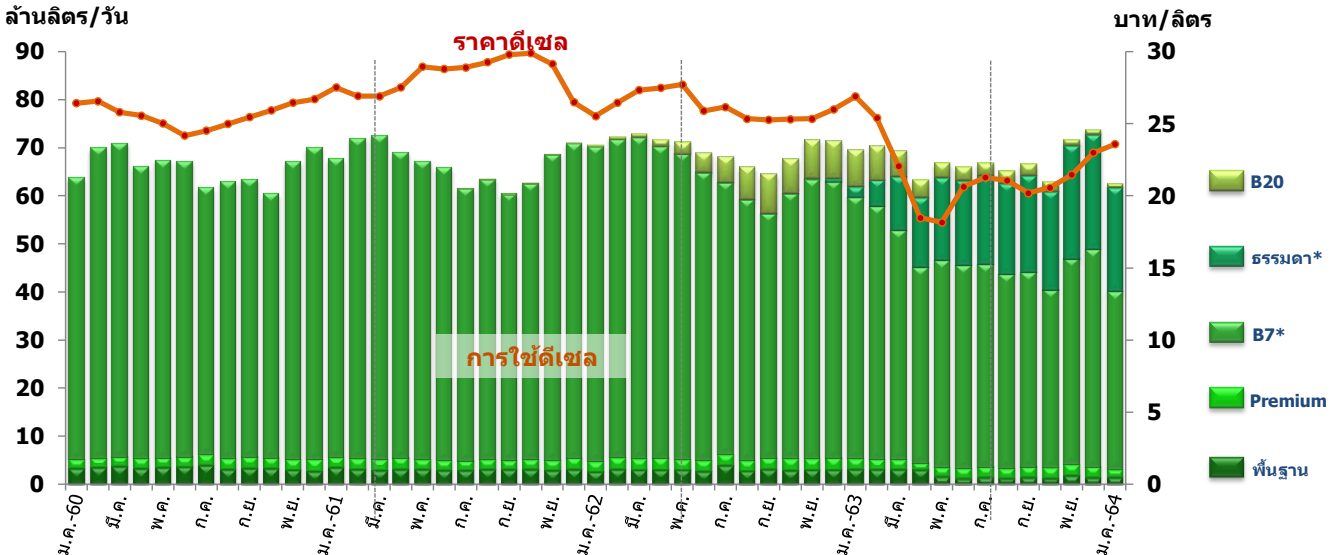
● **การใช้น้ำมันกลุ่มดีเซล** เฉลี่ยอยู่ที่ 61.06 ล้านลิตรต่อวัน ลดลง 9.4% จากเดือนเดียวกันของปีก่อน และเมื่อเทียบกับเดือนธันวาคม 2563 การใช้ลดลง 11.9% ส่วนหนึ่งเป็นผลจากการใช้ในการขนส่งผลผลิตทางการเกษตรลดลง ซึ่งได้รับผลกระทบจากสภาพอากาศที่แปรปรวน รวมถึงสถานการณ์การแพร่ระบาดของเชื้อไวรัสโควิด-19 ระลอกใหม่ในประเทศที่ส่งผลให้การใช้รถเพื่อเดินทางลดลง โดยราคาขายปลีกเฉลี่ยอยู่ที่ 22.96 บาทต่อลิตร

ในเดือนตุลาคม 2563 ได้มีการเปลี่ยนชื่อชนิดน้ำมันดีเซลเพื่อให้สอดคล้องกับนโยบายของรัฐบาลในการส่งเสริมการใช้น้ำมันดีเซลที่มีสัดส่วนผสมของไบโอดีเซลร้อยละ 10 ให้เป็นน้ำมันพื้นฐานของประเทศ โดยจากเดิมชื่อน้ำมัน “ดีเซลB10” เปลี่ยนชื่อเป็นน้ำมัน “ดีเซลหมุนเร็วธรรมดา” และ น้ำมัน “ดีเซลหมุนเร็วธรรมดา” เปลี่ยนชื่อเป็น น้ำมัน “ดีเซลB7” ทั้งนี้ มีผลตั้งแต่วันที่ 1 ตุลาคม 2563 เป็นต้นไป

การใช้ในกลุ่มดีเซลส่วนใหญ่ 58% เป็นดีเซลB7 การใช้เฉลี่ยอยู่ที่ 35.59 ล้านลิตรต่อวัน ลดลง 31.9% จากเดือนเดียวกันของปีก่อน ขณะที่การใช้ดีเซลหมุนเร็วธรรมดา คิดเป็นสัดส่วน 35% ของการใช้น้ำมันดีเซลทั้งหมด การใช้เพิ่มขึ้นอย่างต่อเนื่องตั้งแต่เริ่มจำหน่ายในปี 2562 โดยในเดือนแรกของปี 2564 เฉลี่ยอยู่ที่ 21.46 ล้านลิตรต่อวัน ในส่วนของ B20 ซึ่งเริ่มจำหน่ายมาตั้งแต่ปี 2561 การใช้ในเดือนแรกของปี 2564 เฉลี่ยอยู่ที่ 0.97 ล้านลิตรต่อวัน คิดเป็นสัดส่วน 2% ของการใช้น้ำมันดีเซลทั้งหมด ลดลง 87.2% จากเดือนเดียวกันของปีก่อน ส่วนหนึ่งเป็นผลมาจากการจูงใจด้านราคาของผลิตภัณฑ์ ดีเซลหมุนเร็วธรรมดา และ B20 ที่ไม่แตกต่างกันมากนัก โดยมีราคาขายปลีกเฉลี่ยอยู่ที่ 21.74 และ 21.49 บาทต่อลิตรตามลำดับ ซึ่งราคาแตกต่างกันอยู่ที่ 25 สตางค์ต่อลิตร

สำหรับการใช้น้ำมันดีเซลพรีเมียม คิดเป็นสัดส่วน 3% ของการใช้น้ำมันดีเซลทั้งหมด ลดลง 27.5% จากเดือนเดียวกันของปีก่อน ราคาเฉลี่ยอยู่ที่ 30.16 บาทต่อลิตร

## การใช้และราคาขายปลีกน้ำมันกลุ่มดีเซล



ชนิดน้ำมัน	ปริมาณการใช้ (ล้านลิตร/วัน)					2564 (ม.ค.)		ราคาขายปลีก (บาท/ลิตร)				
	2560	2561	2562	2563	2564 (ม.ค.)	growth (%) YoY	share (%)	2560	2561	2562	2563	2564 (ม.ค.)
<b>กลุ่มดีเซล</b>	<b>63.78</b>	<b>64.71</b>	<b>67.44</b>	<b>65.46</b>	<b>61.06</b>	<b>-9.4</b>	<b>100</b>	<b>25.64</b>	<b>28.34</b>	<b>26.15</b>	<b>21.82</b>	<b>22.96</b>
<b>B7*</b>	60.06	61.17	57.58	41.76	35.59	-31.9	58	25.64	28.35	26.46	22.56	24.74
<b>ธรรมดา* (B10)</b>	0.00	0.00	0.09	16.22	21.46	-	35	-	-	24.60	19.71	21.74
<b>B20</b>	0.00	0.05	4.47	3.47	0.97	-87.2	2	-	25.59	21.96	19.34	21.49
<b>พื้นฐาน</b>	1.58	1.36	2.97	1.94	1.49	-52.8	2	-	-	-	-	-
<b>Premium</b>	2.13	2.13	2.33	2.08	1.55	-27.5	3	-	-	30.36**	27.61**	30.16**

\*วันที่ 1 ต.ค.63 เปลี่ยนชื่อชนิดน้ำมันดีเซลจาก “ดีเซลหมุนเร็วธรรมดา” เปลี่ยนเป็น “ดีเซลB7” และ “ดีเซลB10” เปลี่ยนเป็น “ดีเซลหมุนเร็วธรรมดา”  
 \*น้ำมันดีเซลหมุนเร็วธรรมดา เริ่มจำหน่ายตั้งแต่เดือนมิถุนายน 2562  
 \*\*ราคาขายปลีกเฉพาะราคาเฉลี่ยของ น้ำมันดีเซลพรีเมียม

● **การใช้น้ำมันกลุ่มเบนซิน** เฉลี่ยอยู่ที่ 27.31 ล้านลิตรต่อวัน ลดลง 14.0% จากเดือนเดียวกันของปีก่อน โดยมีราคาขายปลีกในเดือนแรกของปี เฉลี่ยอยู่ที่ 23.55 บาทต่อลิตร การใช้น้ำมันกลุ่มเบนซินลดลงในทุกผลิตภัณฑ์ ส่วนหนึ่งเป็นผลกระทบจากสถานการณ์การระบาดของเชื้อไวรัสโควิด-19 ระลอกใหม่ในประเทศที่ขยายตัวอย่างรวดเร็วไปทั่วประเทศ แม้ว่าภาครัฐจะมีการผ่อนคลายมาตรการ Lock down สำหรับกิจกรรมทางเศรษฐกิจและสังคม อาทิ มาตรการกระตุ้นการท่องเที่ยวภายในประเทศ "เราเที่ยวด้วยกัน" หรือ การเพิ่มวันหยุดพิเศษ แต่ประชาชนส่วนใหญ่ยังคงกังวลต่อการแพร่ระบาดของไวรัสโควิด-19 จึงลดการเดินทางเพื่อลดความเสี่ยง และป้องกันการแพร่ระบาดของโรคดังกล่าว

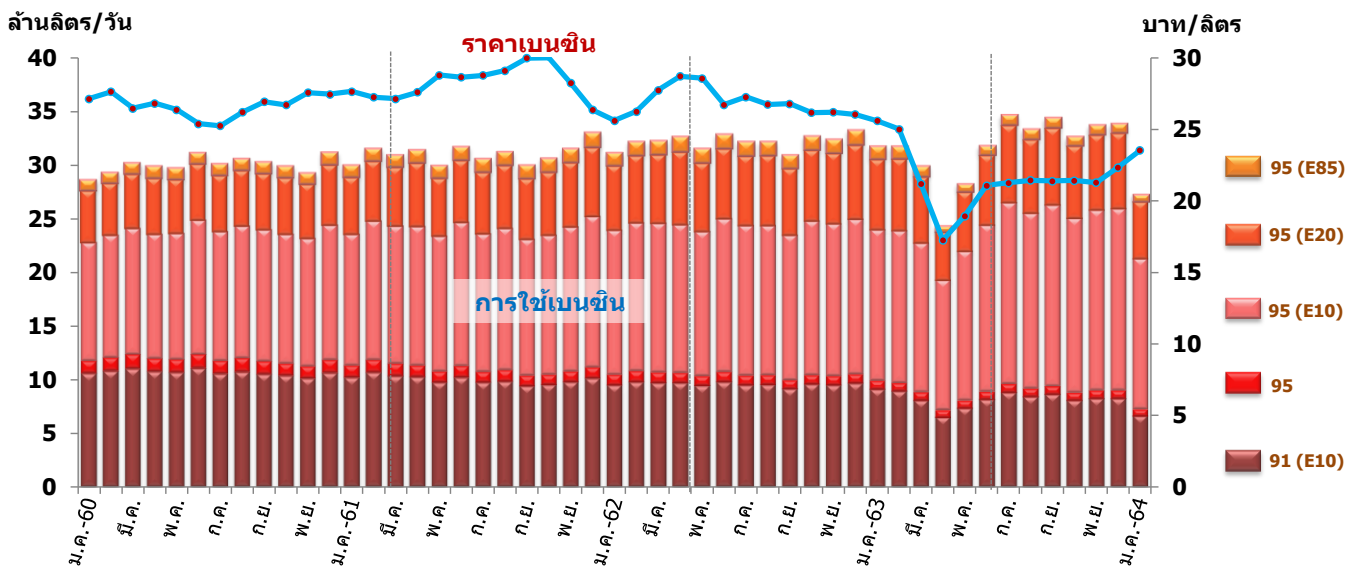
การใช้น้ำมันกลุ่มเบนซินส่วนใหญ่ 52% เป็นแก๊สโซฮอล์ 95 (E10) เฉลี่ยอยู่ที่ 13.98 ล้านลิตรต่อวัน การใช้ลดลง 0.3% จากเดือนเดียวกันของปีก่อน ราคาขายปลีกเฉลี่ยอยู่ที่ 23.85 บาทต่อลิตร ขณะที่การใช้แก๊สโซฮอล์ 91 ลดลง 27.0% การใช้เฉลี่ยอยู่ที่ 6.65 ล้านลิตรต่อวัน คิดเป็นสัดส่วน 24% ของการใช้กลุ่มเบนซินทั้งหมด ราคาขายปลีกเฉลี่ยอยู่ที่ 23.53 บาทต่อลิตร

ทั้งนี้ จากราคาของทั้ง 2 ผลิตภัณฑ์ที่ไม่แตกต่างกันมากนัก ประกอบกับการเกิดสถานการณ์การระบาดของเชื้อไวรัส Covid-19 ทั่วโลก ส่งผลต่อเศรษฐกิจ และราคาน้ำมันในตลาดโลกมีแนวโน้มปรับตัวลดลง โดยมีราคาเฉลี่ยแตกต่างกันที่ 32 สตางค์ต่อลิตร ทำให้ผู้ใช้ส่วนใหญ่เลือกใช้แก๊สโซฮอล์ 95 เนื่องจากมีค่าออกเทนสูงกว่า

การใช้น้ำมันเบนซิน 95 คิดเป็น 2% ของการใช้น้ำมันกลุ่มเบนซินทั้งหมด มีการใช้เฉลี่ย 0.66 ล้านลิตรต่อวัน ราคาขายปลีกเฉลี่ยอยู่ที่ 31.45 บาทต่อลิตร ลดลง 18.4% จากเดือนเดียวกันของปีก่อน ส่วนหนึ่งเป็นผลมาจากการจูงใจด้านราคาของผลิตภัณฑ์แก๊สโซฮอล์ ประกอบกับรถยนต์ที่ใช้เบนซินเป็นเชื้อเพลิงส่วนใหญ่สามารถรองรับน้ำมันแก๊สโซฮอล์ได้

การใช้แก๊สโซฮอล์ E20 การใช้คิดเป็น 20% ของกลุ่มเบนซินทั้งหมด เฉลี่ยอยู่ที่ 5.39 ล้านลิตรต่อวัน ลดลง 18.6% จากเดือนเดียวกันของปีก่อน ราคาขายปลีกเฉลี่ยอยู่ที่ 22.33 บาทต่อลิตร สำหรับการใช้แก๊สโซฮอล์ E85 การใช้เฉลี่ยอยู่ที่ 0.63 ล้านลิตรต่อวัน ลดลง 47.0% จากช่วงเดียวกันของปีก่อน ราคาขายปลีกเฉลี่ยอยู่ที่ 19.20 บาทต่อลิตร

## การใช้และราคาขายปลีกน้ำมันกลุ่มเบนซิน



ชนิดน้ำมัน	ปริมาณการใช้ (ล้านลิตร/วัน)					2564 (ม.ค.)		ราคาขายปลีกเฉลี่ย (บาท/ลิตร)				
	2560	2561	2562	2563	2564 (ม.ค.)	growth (%) YoY	share (%)	2560	2561	2562	2563	2564 (ม.ค.)
<b>กลุ่มเบนซิน</b>	<b>30.06</b>	<b>31.05</b>	<b>32.19</b>	<b>31.72</b>	<b>27.31</b>	<b>-14.0</b>	<b>100</b>	<b>26.66</b>	<b>28.31</b>	<b>26.91</b>	<b>21.53</b>	<b>23.55</b>
เบนซิน 95	1.23	1.09	0.95	0.79	0.66	-18.4	2	34.54	36.32	35.33	29.29	31.45
แก๊สโซฮอล์	28.83	29.96	31.24	30.92	26.65	-13.9	98	26.33	28.02	26.65	21.33	23.35
▪ 91 (E10)	10.64	9.97	9.55	8.21	6.65	-27.0	24	26.88	28.69	27.41	21.66	23.53
▪ 95 (E10)	11.92	12.98	13.88	15.27	13.98	-0.3	52	27.15	28.96	27.68	21.94	23.85
▪ 95 (E20)	5.21	5.81	6.52	6.54	5.39	-18.6	20	24.64	26.22	24.67	19.99	22.33
▪ 95 (E85)	1.05	1.20	1.29	0.90	0.63	-47.0	2	19.97	20.88	20.04	17.74	19.20

● **การใช้เชื้อเพลิงในภาคขนส่งทางบก** ในเดือนแรกของปี 2564 การใช้อยู่ที่ 2,039 พันตันเทียบเท่าน้ำมันดิบ ลดลง 7.9% จากช่วงเดียวกันของปีก่อน โดยการใช้เชื้อเพลิงในภาคขนส่งทางบกลดลงในทุกกลุ่มเชื้อเพลิง (ไม่รวมไฟฟ้า) ทั้งนี้ ณ สิ้นเดือนมกราคม 2564 ประเทศไทยมีรถจดทะเบียนสะสมที่อยู่ในระบบทั้งสิ้นประมาณ 41.6 ล้านคัน โดยมีรถจดทะเบียนใหม่สะสมของปี 2564 อยู่ที่ประมาณ 2.5 แสนคัน ลดลงจากเดือนเดียวกันของปีก่อน 6%

- **น้ำมันกลุ่มดีเซล** มีสัดส่วนการใช้คิดเป็น 60% ของการใช้เชื้อเพลิงในภาคขนส่งทางบก การใช้ลดลง 1.7% ทั้งนี้ ณ สิ้นเดือนมกราคม 2564 มีรถดีเซลที่จดทะเบียนสะสมอยู่ที่ 11.7 ล้านคัน โดยส่วนใหญ่เป็นรถยนต์บรรทุกส่วนบุคคล (6.9 ล้านคัน) ในเดือนแรกของปี มีรถดีเซลที่จดทะเบียนใหม่อยู่ที่ประมาณ 5.9 แสนคัน ชะลอตัวลงเมื่อเทียบกับเดือนเดียวกันของปีก่อน 1.2%

- **น้ำมันกลุ่มเบนซิน** มีสัดส่วนการใช้คิดเป็น 31% ของการใช้เชื้อเพลิงในภาคขนส่งทางบก การใช้ลดลง 14.0% จากเดือนเดียวกันของปีก่อน ทั้งนี้ ณ สิ้นเดือนมกราคม 2564 มีรถเบนซินที่จดทะเบียนสะสมอยู่ที่ 28.3 ล้านคัน ส่วนใหญ่เป็นรถจักรยานยนต์ (21.4 ล้านคัน) และรถยนต์นั่งส่วนบุคคลไม่เกิน 7 คน (6.5 ล้านคัน) โดยในเดือนแรกของปี 2564 มีรถเบนซินที่จดทะเบียนใหม่อยู่ที่ประมาณ 1.9 แสนคัน ชะลอตัวลงเมื่อเทียบกับเดือนเดียวกันของปีก่อน 7.3%

- **NGV** มีสัดส่วนการใช้คิดเป็น 6% ของการใช้เชื้อเพลิงในภาคขนส่งทางบก การใช้ลดลงถึง 12.5% ส่วนหนึ่งเกิดจากการเดินทางที่ลดลงประกอบกับผู้บริโภคหันกลับไปใช้น้ำมัน

เนื่องจากราคาน้ำมันอยู่ในระดับต่ำและสถานีบริการมีอย่างทั่วถึงมากกว่า ทั้งนี้ ณ สิ้นเดือนมกราคม 2564 มีรถ NGV ที่จดทะเบียนสะสมอยู่ที่ 3.6 แสนคัน ส่วนใหญ่ 79% เป็นรถที่ใช้ NGV ร่วมกับน้ำมันกลุ่มเบนซิน ในเดือนแรกของปี 2564 มีรถ NGV ที่จดทะเบียนใหม่สะสมอยู่ที่ 735 คัน ชะลอตัวลงเมื่อเทียบกับเดือนเดียวกันของปีก่อน 10.6% ส่วนราคาขายปลีก NGV เฉลี่ยอยู่ที่ 13.35 บาทต่อกิโลกรัม

- **LPG** มีสัดส่วนการใช้คิดเป็น 3% ของการใช้เชื้อเพลิงในภาคขนส่งทางบก การใช้ลดลงถึง 35.8% จากเดือนเดียวกันของปีก่อน ทั้งนี้ ณ สิ้นเดือนมกราคม 2564 ทั่วประเทศ มีรถ LPG ที่จดทะเบียนสะสมเฉลี่ยอยู่ที่ 7.4 แสนคัน โดยส่วนใหญ่ 97% เป็นรถที่ใช้ LPG ร่วมกับน้ำมันกลุ่มเบนซิน และในเดือนแรกของปี 2564 รถ LPG ที่จดทะเบียนใหม่อยู่ที่ 181 คัน ชะลอตัวลงเมื่อเทียบกับเดือนเดียวกันของปีก่อน 53% ส่วนราคาขายปลีก LPG เฉลี่ยอยู่ที่ 18.87 บาทต่อกิโลกรัม หรือ 10.19 บาทต่อลิตร

- **ไฟฟ้า** มีการใช้ไฟฟ้าของยานยนต์ไฟฟ้าในสถานีอัดประจุไฟฟ้า (EV Charging Station) เพิ่มขึ้นจากปีก่อนกว่าเท่าตัวสอดคล้องกับจำนวนยานยนต์ไฟฟ้าแบตเตอรี่ (BEV) ในปี 2564 มียานยนต์ไฟฟ้าจดทะเบียนสะสม ณ สิ้นเดือนมกราคม อยู่ที่ 5,972 คัน โดยในเดือนแรกของปี 2564 มียานยนต์ไฟฟ้าจดทะเบียนใหม่อยู่ที่ 360 คัน ซึ่งมากกว่าในเดือนเดียวกันของปีก่อน 5.6% ส่วนราคาขายปลีกไฟฟ้าเฉลี่ยอยู่ที่ 2.64 บาทต่อหน่วย (สำหรับแรงดันไฟฟ้าต่ำกว่า 22 kV)

## การใช้เชื้อเพลิงในภาคขนส่งทางบก

ชนิดเชื้อเพลิง	ปริมาณการใช้เชื้อเพลิงในภาคขนส่งทางบก							ราคาขายปลีกเฉลี่ย	จำนวนรถ*
	ktoe					2564 (ม.ค.)			
	2560	2561	2562	2563	2564 (ม.ค.)	growth (%) YoY	share (%)		
<b>กลุ่มเบนซิน</b> (ล้านลิตร/วัน)	<b>8,175</b> (30.1)	<b>8,444</b> (31.0)	<b>8,755</b> (32.2)	<b>8,649</b> (31.7)	<b>631</b> (27.3)	<b>-14.0</b>	<b>31</b>	<b>23.55 บาท/ลิตร</b>	<b>28.5 ล้านคัน</b>
<b>กลุ่มดีเซล</b> (ล้านลิตร/วัน)	<b>13,618</b> (43.3)	<b>13,960</b> (44.4)	<b>14,758</b> (46.9)	<b>14,365</b> (45.5)	<b>2,039</b> (42.5)	<b>-1.7</b>	<b>60</b>	<b>22.96 บาท/ลิตร</b>	<b>11.7 ล้านคัน</b>
<b>LPG</b> (พันตัน)	<b>1,539</b> (1,319)	<b>1,366</b> (1,171)	<b>1,194</b> (1,023)	<b>879</b> (753)	<b>60</b> (51)	<b>-35.8</b>	<b>3</b>	<b>10.19 บาท/ลิตร</b> <b>18.87 บาท/กก.</b>	<b>7.4 แสนคัน</b> (97% เป็น LPG+เบนซิน)
<b>NGV</b> (พันตัน)	<b>2,179</b> (2,464)	<b>1,980</b> (2,226)	<b>1,807</b> (1,966)	<b>1,248</b> (1,413)	<b>118</b> (102)	<b>-12.5</b>	<b>6</b>	<b>13.35 บาท/กก.</b>	<b>3.6 แสนคัน</b> (79% เป็น NGV+เบนซิน)
<b>ไฟฟ้า</b> (ล้านหน่วย)	-	<b>0.0039</b> (0.0455)	<b>0.0039</b> (0.0454)	<b>0.0077</b> (0.0909)	<b>0.0011</b> (0.0132)	<b>72.4</b>	-	<b>2.64 บาท/หน่วย</b> (สำหรับแรงดันไฟฟ้าต่ำกว่า 22 kV)**	<b>5,972 คัน</b> (ยานยนต์ไฟฟ้าแบตเตอรี่ : BEV)
<b>รวม</b>	<b>25,512</b>	<b>25,750</b>	<b>26,514</b>	<b>25,141</b>	<b>2,039</b>	<b>-7.9</b>	<b>100</b>		

\*จำนวนรถจดทะเบียนสะสม จากกรมการขนส่งทางบก  
\*\*ราคาขายปลีกเฉลี่ยสำหรับสถานีอัดประจุไฟฟ้า (มาตรการประชุมคณะกรรมการนโยบายพลังงานแห่งชาติ 19 มี.ค. 2563)

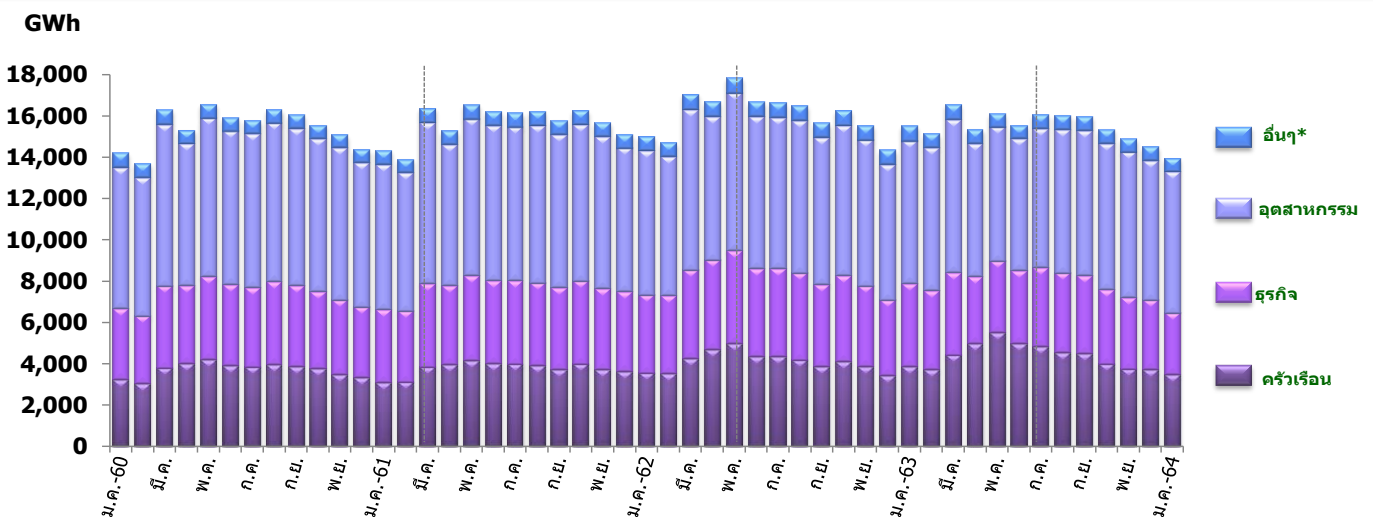
● **การใช้ไฟฟ้าในระบบ 3 การไฟฟ้า** ในเดือนแรก ของปี 2564 การใช้ไฟฟ้า อยู่ที่ 13,951 GWh ลดลง 10.1% จากเดือนเดียวกันของปีก่อน การใช้ไฟฟ้าลดลงทุกสาขา โดยในภาคครัวเรือนที่มีการใช้ลดลงส่วนหนึ่งเป็นผลจากการผ่อนคลายมาตรการของภาครัฐที่สนับสนุนให้ประชาชนใช้ชีวิตในวิถีแบบปกติใหม่ (New Normal) ประกอบกับสภาพอากาศที่เย็นเป็นเวลานาน ในส่วนของภาคอุตสาหกรรม และภาคธุรกิจ ชะลอตัวลงตามสถานะเศรษฐกิจทั้งของไทย และของโลก อันเป็นผลกระทบจากสถานการณ์การแพร่ระบาดของไวรัส Covid-19

**สาขาอุตสาหกรรม** มีสัดส่วนการใช้ไฟฟ้า 49% ลดลง 1.12% โดยในเดือนแรกของปี 2564 การใช้ไฟฟ้าของกลุ่มอุตสาหกรรมที่สำคัญ พบว่าอุตสาหกรรมการผลิตน้ำแข็ง และอุตสาหกรรมสิ่งทอ ลดลง 15.8% และ 12.1% ตามลำดับ ส่วนหนึ่งเป็นผลจากสภาพอากาศที่เย็นเป็นเวลานาน และจากการลดกำลังการผลิตสินค้าตามความต้องการใช้ทั้งภายในและภายนอกประเทศที่ลดลง สอดคล้องกับดัชนีผลผลิตอุตสาหกรรมที่ปรับตัวลดลงตามการชะลอตัวของเศรษฐกิจ ในขณะที่อุตสาหกรรมซีเมนต์ และอุตสาหกรรมเหล็ก การใช้เพิ่มขึ้นสูง 20.2% และ 11.2% ตามลำดับ สอดคล้องกับปริมาณการจำหน่ายเหล็ก และดัชนีการจำหน่ายวัสดุก่อสร้างในประเทศที่ปรับตัวสูงขึ้น

**สาขาธุรกิจ** มีสัดส่วนการใช้ไฟฟ้า 21% การใช้ลดลง 26.1% โดยใช้ไฟฟ้าของกลุ่มธุรกิจที่สำคัญ ลดลงจากเดือนเดียวกันของปีก่อนในทุกกลุ่มธุรกิจ อาทิ โรงแรม ภัตตาคาร/ไนต์คลับ และ อพาร์ทเมนต์และเกสต์เฮาส์ ลดลง 57.1% 36.7% และ 31.4% ตามลำดับ เป็นต้น ส่วนหนึ่งเป็นผลจากมาตรการ Lock Down ของภาครัฐ และการจำกัดการเดินทางระหว่างประเทศสำหรับการท่องเที่ยว ประกอบกับมีการแพร่ระบาดของเชื้อไวรัสโควิด-19 ระลอกใหม่ในประเทศที่มียอดผู้ติดเชื้อเพิ่มขึ้นอย่างรวดเร็ว ส่งผลให้ประชาชนเกิดความวิตกกังวลต่อการเดินทางท่องเที่ยวในสถานที่ต่างๆ สอดคล้องกับอัตราการเข้าพักในที่พักรั่วทั่วประเทศอยู่ที่ร้อยละ 10.9 ลดลงร้อยละ 66 จากเดือนเดียวกันของปีก่อน

**สาขาครัวเรือน** มีสัดส่วนการใช้ไฟฟ้า 25% การใช้ลดลง 9.8% จากเดือนเดียวกันของปีก่อน ส่วนหนึ่งเป็นผลจากการผ่อนคลายมาตรการของภาครัฐที่สนับสนุนให้ประชาชนใช้ชีวิตในวิถีแบบปกติใหม่ (New Normal) โดยประชาชนบางส่วนมีความจำเป็นต้องออกไปทำงาน/เรียน ตามปกติ ประกอบกับสภาพอากาศที่แปรปรวน และอากาศที่หนาวเย็นเป็นเวลานาน ส่งผลให้มีการใช้เครื่องปรับอากาศลดลง

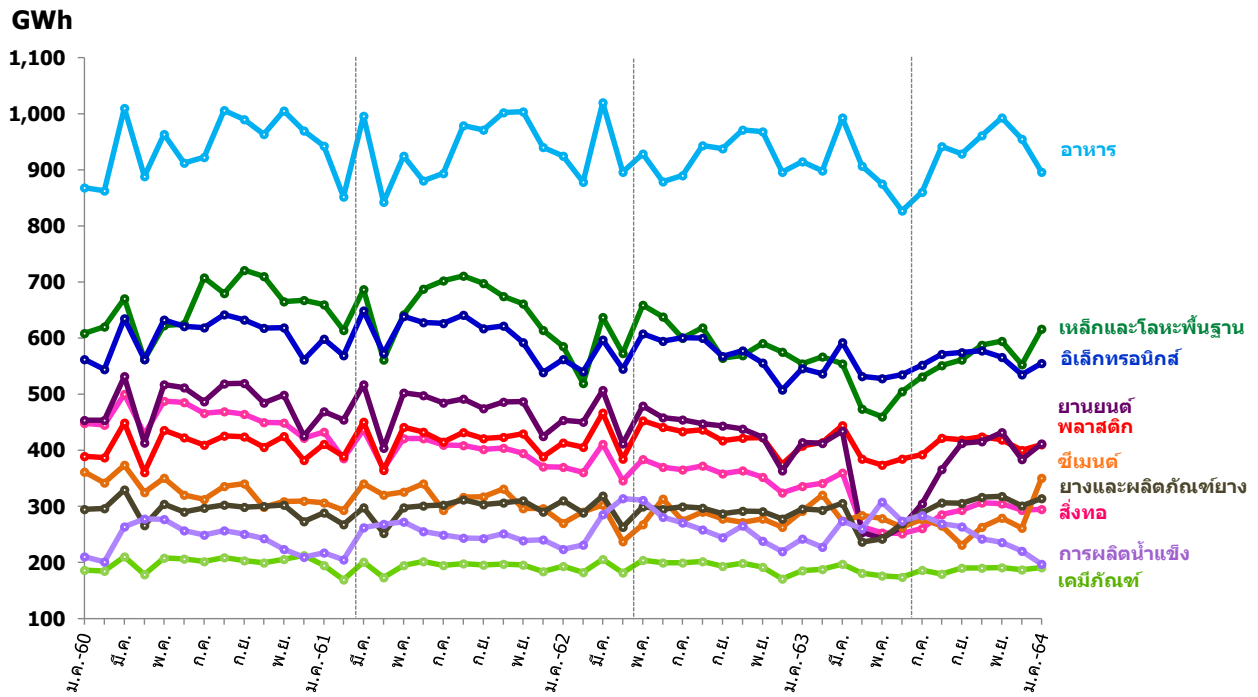
## การใช้ไฟฟ้า



สาขา	ปริมาณการใช้ไฟฟ้า (GWh)					2564 (ม.ค.)	
	2560	2561	2562	2563	2564 (ม.ค.)	growth (%) YoY	share (%)
ครัวเรือน	44,374	45,205	49,202	52,860	3,482	-9.76	25
ธุรกิจ	45,100	46,764	49,128	43,950	2,977	-26.11	21
อุตสาหกรรม	87,772	87,829	86,104	82,158	6,829	-1.12	49
อื่นๆ*	7,878	8,034	8,526	8,078	664	-7.27	5
<b>รวม</b>	<b>185,124</b>	<b>187,832</b>	<b>192,960</b>	<b>187,047</b>	<b>13,951</b>	<b>-10.05</b>	<b>100</b>

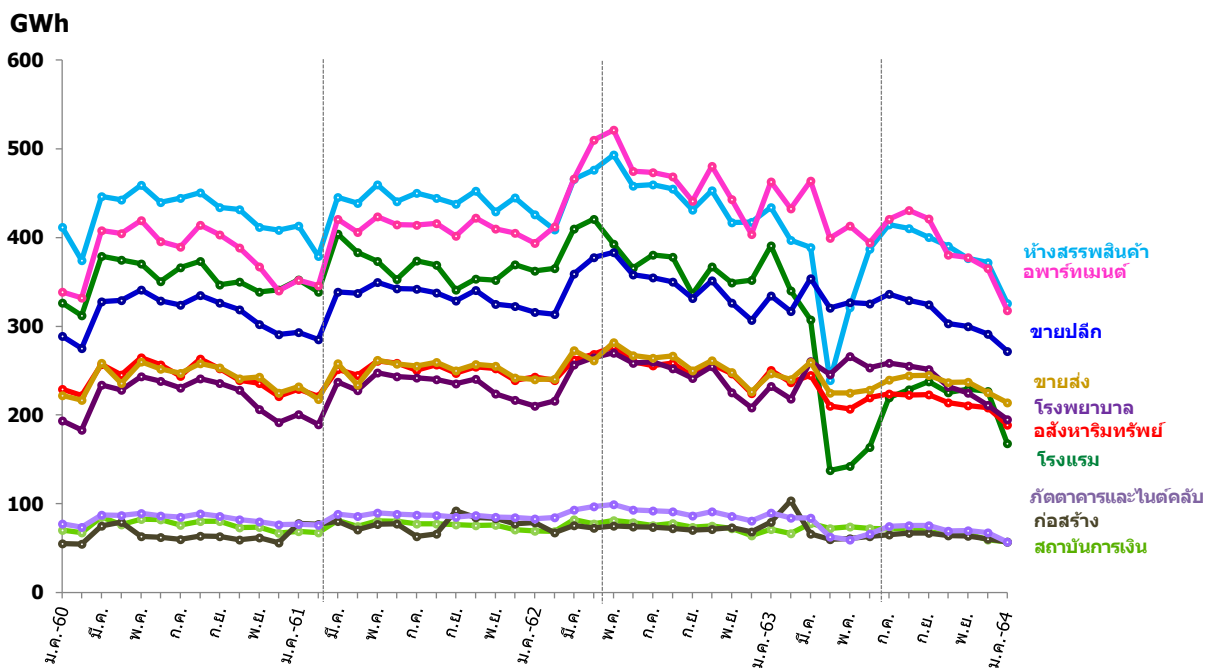
\*องค์กรไม่แสวงหากำไร สุนัขเพื่อการเกษตร ไฟซ์ควรา ไฟสาธารณะ EV Charging Station และอื่นๆ

## การใช้ไฟฟ้า (กลุ่มอุตสาหกรรมที่สำคัญ)



ปี 2564 (ม.ค.)	อาหาร	อิเล็กทรอนิกส์	เหล็กและโลหะพื้นฐาน	พลาสติก	ยานยนต์	สังกะสี	ซีเมนต์	การผลิตน้ำแข็ง	ยางและผลิตภัณฑ์ยางสังเคราะห์	เดมีกัลเซ่
Growth (%)	▼ 2.1	▲ 1.7	▲ 11.2	▲ 0.5	▼ 0.5	▼ 12.1	▲ 20.2	▼ 18.5	▲ 6.3	▲ 2.8

## การใช้ไฟฟ้า (กลุ่มธุรกิจที่สำคัญ)



ปี 2564 (ม.ค.)	อพาร์ทเมนต์และเกสต์เฮาส์	ขยายปลั๊ก	โรงพยาบาล/สถานบริการทางการแพทย์	ห้างสรรพสินค้า	ขยายส่ง	อสังหาริมทรัพย์	โรงแรม	สถาบันการเงิน	กัดดาการและไนต์คลับ	ก่อสร้าง
Growth (%)	▼ 31.4	▼ 18.6	▼ 16.0	▼ 24.8	▼ 13.2	▼ 24.4	▼ 57.1	▼ 19.9	▼ 36.7	▼ 28.8



# สถานการณ์การใช้น้ำมันและไฟฟ้า

“ในเดือนแรกของปี 2564 การใช้น้ำมันกลุ่มเบนซินเฉลี่ยอยู่ที่ 27.31 ล้านลิตรต่อวัน ลดลง 14.0% จากเดือนเดียวกันของปีก่อน ราคาขายปลีกเฉลี่ยอยู่ที่ 23.55 บาทต่อลิตร ส่วนหนึ่งเป็นผลกระทบจากสถานการณ์การระบาดของเชื้อไวรัสโควิด-19 ระลอกใหม่ในประเทศไทยที่ขยายตัวอย่างรวดเร็ว การใช้น้ำมันดีเซลเฉลี่ยอยู่ที่ 61.06 ล้านลิตรต่อวัน ลดลง 9.4% จากเดือนเดียวกันของปีก่อน ส่วนหนึ่งเป็นผลจากการใช้ในการขนส่งผลผลิตทางการเกษตรลดลงและสภาพอากาศที่แปรปรวน แม้ว่าภาครัฐจะมีการผ่อนคลายมาตรการ Lock down สำหรับกิจกรรมทางเศรษฐกิจและสังคม อาทิ มาตรการกระตุ้นการท่องเที่ยวภายในประเทศ "เราเที่ยวด้วยกัน" หรือ การเพิ่มวันหยุดพิเศษ แต่ประชาชนส่วนใหญ่ยังคงกังวลต่อการแพร่ระบาดของไวรัสโควิด-19 จึงลดการเดินทางเพื่อลดความเสี่ยง และป้องกันการแพร่ระบาดของโรคดังกล่าว ส่วนการใช้ไฟฟ้าในระบบ 3 การไฟฟ้าอยู่ที่ 13,951 GWh ลดลง 10.1% จากเดือนเดียวกันของปีก่อน การใช้ไฟฟ้าลดลงทุกสาขา ในภาคครัวเรือนการใช้ลดลง 9.8% ส่วนหนึ่งเป็นผลจากการผ่อนคลายมาตรการของภาครัฐที่สนับสนุนให้ประชาชนใช้ชีวิตในวิถีแบบปกติใหม่ (New Normal) ประกอบกับสภาพอากาศที่เย็นเป็นเวลานาน ในส่วนของภาคอุตสาหกรรม ลดลง 1.12% และภาคธุรกิจ ลดลง 26.11% ชะลอตัวลงตามสถานะเศรษฐกิจทั้งของไทยและของโลก



27.31 ล้านลิตรต่อวัน

## 1. การใช้น้ำมันกลุ่มเบนซิน

↓ 14.0%

- การใช้แก๊สโซฮอล์ 91 การใช้เฉลี่ยอยู่ที่ 6.65 ล้านลิตรต่อวัน ลดลง 27.0% คิดเป็นสัดส่วน 24% ของการใช้กลุ่มเบนซินทั้งหมด ราคาขายปลีกเฉลี่ยอยู่ที่ 23.53 บาทต่อลิตร ราคาแตกต่างกับแก๊สโซฮอล์ 95 อยู่ที่ 32 สตางค์ต่อลิตร ส่งผลให้ผู้ใช้ส่วนใหญ่เลือกใช้แก๊สโซฮอล์ 95 เนื่องจากมีค่าออกเทนสูงกว่า
- การใช้แก๊สโซฮอล์ E20 คิดเป็น 20% ของกลุ่มเบนซินทั้งหมด เฉลี่ยอยู่ที่ 5.39 ล้านลิตรต่อวัน ลดลง 18.6% ราคาขายปลีกเฉลี่ยอยู่ที่ 22.33 บาทต่อลิตร
- การใช้แก๊สโซฮอล์ E85 การใช้เฉลี่ยอยู่ที่ 0.63 ล้านลิตรต่อวัน ลดลง 47.0% ราคาขายปลีกเฉลี่ยอยู่ที่ 19.20 บาทต่อลิตร

## 2. การใช้น้ำมันดีเซล

↓ 9.4%

- ดีเซลB7 การใช้เฉลี่ยอยู่ที่ 35.59 ล้านลิตรต่อวัน ลดลง 31.9% จากเดือนเดียวกันของปีก่อน ราคาเฉลี่ยอยู่ที่ 24.74 บาทต่อลิตร
- ดีเซลหมุนเร็วธรรมดา การใช้เฉลี่ยอยู่ที่ 21.46 ล้านลิตรต่อวัน ราคาเฉลี่ยอยู่ที่ 21.74 บาทต่อลิตร
- การใช้ B20 การใช้เฉลี่ยอยู่ที่ 0.97 ล้านลิตรต่อวัน คิดเป็นสัดส่วน 2% ของการใช้กลุ่มดีเซลทั้งหมด การใช้ลดลง 87.2% ส่วนหนึ่งเป็นผลมาจากการจูงใจด้านราคาของผลิตภัณฑ์ ดีเซลหมุนเร็วธรรมดา และ B20 ราคาขายปลีกเฉลี่ยอยู่ที่ 21.74 และ 21.49 บาทต่อลิตร ตามลำดับ ซึ่งราคาแตกต่างกันอยู่ที่ 25 สตางค์ต่อลิตร

## 3. การใช้ไฟฟ้า

↓ 10.1%

- การใช้ในสาขาอุตสาหกรรม มีสัดส่วน 49% ของการใช้ไฟฟ้าทั่วประเทศ การใช้ลดลง 1.12% ตามความต้องการใช้ที่ลดลง และการชะลอตัวของเศรษฐกิจ
- การใช้ในสาขาธุรกิจลดลง มีสัดส่วนการใช้ไฟฟ้า 21% การใช้ลดลง 26.1% ส่วนหนึ่งเป็นผลจากมาตรการ Lock Down ของภาครัฐ และการจำกัดการเดินทางระหว่างประเทศสำหรับการท่องเที่ยว ประกอบกับมีการแพร่ระบาดของเชื้อไวรัสโควิด-19 ระลอกใหม่ในประเทศ ประชาชนยังวิตกกังวลต่อการเดินทางท่องเที่ยวในสถานที่ต่างๆ สอดคล้องกับอัตราการเข้าพักในที่พักทั่วประเทศอยู่ที่ร้อยละ 10.9 ลดลงร้อยละ 66 จากเดือนเดียวกันของปีก่อน
- การใช้ในครัวเรือน มีสัดส่วนการใช้ไฟฟ้า 25% การใช้ลดลง 9.8% จากเดือนเดียวกันของปีก่อน ส่วนหนึ่งเป็นผลจากการผ่อนคลายมาตรการของภาครัฐที่สนับสนุนให้ประชาชนใช้ชีวิตในวิถีแบบปกติใหม่ (New Normal) ประกอบกับสภาพอากาศที่แปรปรวน และอากาศที่หนาวเย็นเป็นเวลานาน ส่งผลให้มีการใช้เครื่องปรับอากาศลดลง

หมายเหตุ: - การเปลี่ยนแปลง (%) เทียบกับช่วงเดียวกันของปีก่อน  
- การใช้ไฟฟ้าในระบบ 3 การไฟฟ้า ไม่รวมผู้ผลิตไฟฟ้าเพื่อใช้เอง และ/หรือขายตรง (IPS)

