



สำนักงานนโยบาย
และแผนพลังงาน
กระทรวงพลังงาน

สถานการณ์พลังงาน [รายไตรมาส] ในช่วงครึ่งปีแรกของปี ๒๕๕๕



ศูนย์เทคโนโลยีสารสนเทศและการสื่อสาร
สำนักงานนโยบายและแผนพลังงาน

สถานการณ์พลังงาน (รายไตรมาส) ในช่วงครึ่งปีแรกของปี 2565

สถานการณ์พลังงานไทยในช่วงครึ่งปีแรกของปี 2565 การใช้พลังงานเชิงพาณิชย์ขั้นสุดท้าย เพิ่มขึ้นร้อยละ 10.4 เนื่องจากเศรษฐกิจของประเทศที่ปรับตัวดีขึ้น รวมถึงการผ่อนคลายมาตรการควบคุมการแพร่ระบาดของ โควิด-19 ของภาครัฐ ซึ่งการใช้พลังงานเพิ่มสูงขึ้นในทุกประเภทพลังงาน โดยการใช้น้ำมันสำเร็จรูปมีการใช้เพิ่มสูงขึ้น เนื่องจากกิจกรรมการทางเศรษฐกิจที่เริ่มกลับเข้าสู่ภาวะปกติมากขึ้น โดยเฉพาะภาคการท่องเที่ยว และการผ่อนคลายการเดินทางเข้า-ออกประเทศ ส่วนการใช้ไฟฟ้าการใช้ไฟฟ้าเพิ่มขึ้นในเกือบทุกสาขาเศรษฐกิจ โดยเฉพาะสาขาธุรกิจ เพิ่มขึ้นร้อยละ 7.6 ปรับตัวดีขึ้นจากการขยายตัวของภาคการท่องเที่ยวและบริการ ภายหลังจากสถานการณ์ COVID-19 เริ่มคลี่คลาย

1. ภาพรวมเศรษฐกิจ

■ สำนักงานสภาพัฒนาการเศรษฐกิจและสังคมแห่งชาติ (สศช.) ได้รายงานอัตราการเจริญเติบโตทางเศรษฐกิจไทย (GDP) ในไตรมาส 2/2565 ภาวะเศรษฐกิจไทยไตรมาสที่ 2 ของปี 2565 ว่า ผลิตภัณฑ์มวลรวมภายในประเทศ (GDP) ของไทย ในไตรมาสที่ 2 ขยายตัวร้อยละ 2.5 ซึ่งเป็นการขยายตัวต่อเนื่องจากไตรมาสก่อนที่ขยายตัว ร้อยละ 2.3 ทั้งนี้ เป็นผลกระทบจากส่งออกบริการเพิ่มขึ้นถึงร้อยละ 54.3 เช่นเดียวกับการบริโภคภาคเอกชน และการอุปโภคภาครัฐที่ขยายตัวต่อเนื่อง รวมทั้งภาคการผลิตที่ขยายตัวได้ดี ยกเว้นสาขาการก่อสร้างที่ยังคงติดลบ

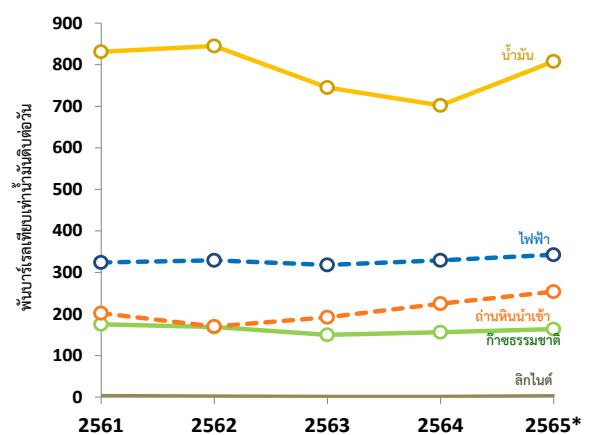
■ การผ่อนคลายมาตรการควบคุมการแพร่ระบาดของ โควิด-19 ส่งผลให้พฤติกรรมของประชาชนปรับตัวเข้าสู่ภาวะปกติมากขึ้น

■ มาตรการกระตุ้นการท่องเที่ยว ภาครัฐได้มีนโยบายสนับสนุนส่งเสริมการท่องเที่ยวในประเทศภายหลังสถานการณ์โรคโควิด-19 เริ่มผ่อนคลาย เช่น โครงการ Phuket Sandbox มาตรการ Test & go ซึ่งช่วยอำนวยความสะดวก และลดขั้นตอนในการเดินทางเข้าประเทศ ส่งผลให้จำนวนนักท่องเที่ยวเพิ่มขึ้นต่อเนื่องถึง 2 ล้านคน ในช่วงครึ่งปีแรกของปี 2565

2. อุปสงค์และอุปทานพลังงาน

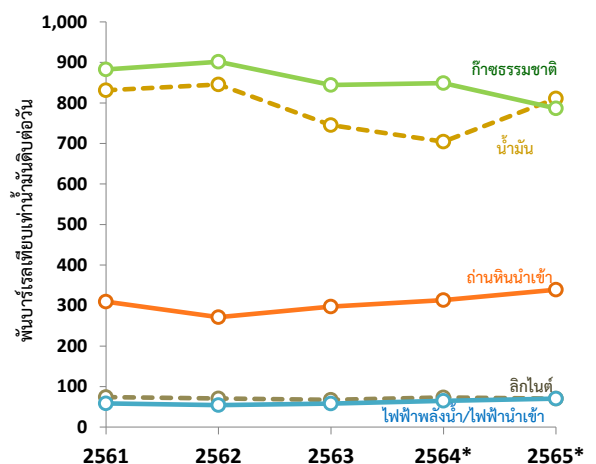
■ การใช้พลังงานเชิงพาณิชย์ขั้นสุดท้าย ช่วง 6 เดือนแรกของปี 2565 เพิ่มขึ้นร้อยละ 10.4 ซึ่งสอดคล้องกับเศรษฐกิจของประเทศที่เริ่มปรับตัวดีขึ้น โดยการใช้้ำมันสำเร็จรูปที่มีสัดส่วนสูงสุดร้อยละ 52 ของการใช้พลังงานขั้นสุดท้าย เพิ่มขึ้นร้อยละ 12.9 การใช้ไฟฟ้าซึ่งคิดเป็นสัดส่วนรองลงมา ร้อยละ 22 เพิ่มขึ้นร้อยละ 3.6 การใช้ถ่านหินนำเข้าเพิ่มขึ้นร้อยละ 17.8 การใช้ลิกไนต์เพิ่มขึ้นร้อยละ 75.2 จากการเติบโตของการใช้พลังงานในภาคอุตสาหกรรม ส่วนการใช้ก๊าซธรรมชาติเพิ่มขึ้นร้อยละ 2.4

การใช้พลังงานเชิงพาณิชย์ขั้นสุดท้าย



■ การใช้พลังงานเชิงพาณิชย์ขั้นต้น ช่วง 6 เดือนแรกของปี 2565 เพิ่มขึ้นจากปีก่อนร้อยละ 0.9 โดยเป็นการเพิ่มขึ้นของการใช้ไฟฟ้าพลังน้ำ/ไฟฟ้านำเข้าที่ร้อยละ 16.1 การใช้น้ำมันสำเร็จรูป เพิ่มขึ้นร้อยละ 13.0 และการใช้ถ่านหิน/ลิกไนต์เพิ่มขึ้นร้อยละ 9.8 ซึ่งเป็นผลมาจากการปรับตัวเข้าสู่ภาวะปกติของกิจกรรมทางเศรษฐกิจจากผ่อนคลายมาตรการควบคุมการแพร่ระบาดของโควิด-19 ในขณะที่การใช้ก๊าซธรรมชาติและ LNG ลดลงร้อยละ 13.3

การใช้พลังงานเชิงพาณิชย์ขั้นต้น



▪ **การผลิตพลังงานเชิงพาณิชย์ขั้นต้น** ลดลงจากช่วงเดียวกันของปีก่อนร้อยละ 19.9 โดยการผลิตน้ำมันดิบ คอนเดนเสท ก๊าซธรรมชาติ และลิกไนต์ ลดลงร้อยละ 25.4 22.5 21.4 และ 3.6 ตามลำดับ ในขณะที่การผลิตพลังน้ำเพิ่มขึ้นร้อยละ 49.1

▪ **การนำเข้า (สุทธิ) พลังงานเชิงพาณิชย์ขั้นต้น** เพิ่มขึ้นจากช่วงเดียวกันของปีก่อนร้อยละ 2.9 โดยเป็นการเพิ่มขึ้นของการนำเข้าคอนเดนเสทที่ร้อยละ 28.6 การนำเข้าไฟฟ้าจากประเทศเพื่อนบ้านเพิ่มขึ้นร้อยละ 10.7 และการนำเข้าน้ำมันดิบเพิ่มขึ้นร้อยละ 9.8 ในขณะที่การนำเข้าน้ำมันสำเร็จรูปลดลงร้อยละ 14.5 และการนำเข้าถ่านหินลดลงร้อยละ 16.6 ตามลำดับ

3. ผลิตภัณฑ์น้ำมันสำเร็จรูป

▪ **ภาพรวมน้ำมันสำเร็จรูป** ช่วง 6 เดือนแรกของปี 2565 **การใช้น้ำมันสำเร็จรูป** อยู่ที่ระดับ 137 ล้านลิตรต่อวัน เพิ่มขึ้นร้อยละ 12.3 ซึ่งเป็นการเพิ่มขึ้นของก๊าซ LPG น้ำมันดีเซล น้ำมันเตา และน้ำมันเครื่องบิน โดยเพิ่มขึ้นร้อยละ 5.3 15.8 19.7 และ 60.2 ตามลำดับ ส่วน **การผลิตน้ำมันสำเร็จรูป** อยู่ที่ระดับ 172 ล้านลิตรต่อวัน เพิ่มขึ้นร้อยละ 6.4 โดยเป็นการเพิ่มขึ้นของน้ำมันเบนซิน น้ำมันเตา น้ำมันดีเซล น้ำมันก๊าด และน้ำมันเครื่องบิน ที่ร้อยละ 3.8 4.3 7.8 22.3 และ 73.6 ตามลำดับ ส่วนการผลิตก๊าซ LPG ลดลงร้อยละ 7.4 **การนำเข้าและส่งออกน้ำมันสำเร็จรูป** การนำเข้าน้ำมันสำเร็จรูป อยู่ที่ระดับ 11 ล้านลิตรต่อวัน เพิ่มขึ้นร้อยละ 78.7 ส่วนการส่งออกน้ำมันสำเร็จรูปอยู่ที่ระดับ 28 ล้านลิตรต่อวัน ลดลงร้อยละ 4.7

▪ **น้ำมันเบนซิน** ช่วง 6 เดือนแรกของปี 2565 **การใช้น้ำมันเบนซิน** อยู่ที่ระดับ 30 ล้านลิตรต่อวัน ลดลงร้อยละ 0.1 เนื่องจากสถานการณ์การแพร่ระบาดของโรคโควิด-19 ประกอบกับราคาน้ำมันกลุ่มเบนซินที่อยู่ในระดับสูง **การผลิตน้ำมันเบนซิน** อยู่ที่ระดับ 35 ล้านลิตรต่อวัน เพิ่มขึ้นร้อยละ 3.8 **การนำเข้าและส่งออกน้ำมันเบนซิน** การนำเข้าลดลงร้อยละ 60.2 ด้านการส่งออก เพิ่มขึ้นร้อยละ 21.6

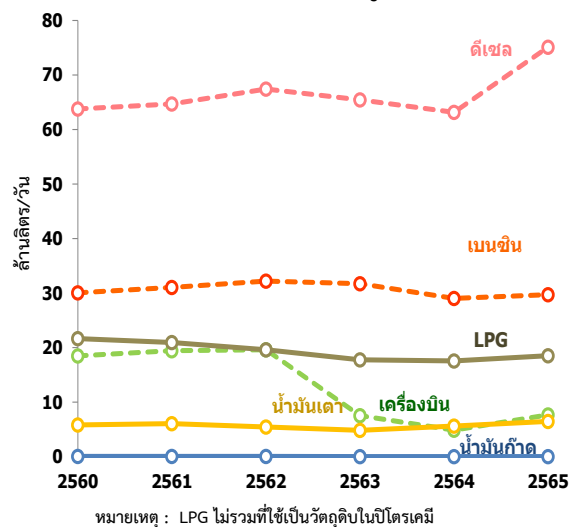
▪ **น้ำมันดีเซล** ช่วง 6 เดือนแรกของปี 2565 **การใช้น้ำมันดีเซล** อยู่ที่ระดับ 75 ล้านลิตรต่อวัน เพิ่มขึ้นร้อยละ 15.8 ทั้งนี้ การใช้ที่เพิ่มขึ้นนี้เป็นผลจากกิจกรรมทางเศรษฐกิจที่เพิ่มขึ้น และมาตรการช่วยเหลือของภาครัฐ

โดยตรึงราคาให้ไม่เกิน 30-35 บาทต่อลิตร จนถึงเดือนกันยายน 2565 ด้าน**การผลิตน้ำมันดีเซล** อยู่ที่ระดับ 79 ล้านลิตรต่อวัน เพิ่มขึ้นร้อยละ 7.8 **การนำเข้าและส่งออกน้ำมันดีเซล** การนำเข้าเพิ่มขึ้นร้อยละ 75.3 ด้านการส่งออก ลดลงร้อยละ 32.3

▪ **น้ำมันเตา** ช่วง 6 เดือนแรกของปี 2565 **การใช้ น้ำมันเตา** อยู่ที่ระดับ 6 ล้านลิตรต่อวัน เพิ่มขึ้นร้อยละ 19.7 โดยส่วนใหญ่เป็นการใช้ในภาคขนส่ง **การผลิตน้ำมันเตา** อยู่ที่ระดับ 15 ล้านลิตรต่อวัน เพิ่มขึ้นร้อยละ 4.3 **การนำเข้าและส่งออกน้ำมันเตา** การนำเข้าน้ำมันเตา ลดลงร้อยละ 30.8 ด้านการส่งออกเพิ่มขึ้นร้อยละ 11.0

▪ **น้ำมันเครื่องบิน** ช่วง 6 เดือนแรกของปี 2565 **การใช้น้ำมันเครื่องบิน** อยู่ที่ระดับ 8 ล้านลิตรต่อวัน เพิ่มขึ้นร้อยละ 60.2 เป็นผลมาจากการดำเนินมาตรการส่งเสริมการท่องเที่ยวภายในประเทศ การผ่อนคลายมาตรการการบินและการเดินทางเข้า - ออกประเทศ โดยเปิดรับนักท่องเที่ยวต่างประเทศที่ฉีดวัคซีนครบแล้วแบบไม่กักตัวและไม่จำกัดพื้นที่ (Test & Go) ตั้งแต่วันที่ 1 พฤษภาคม 2565 และ ตั้งแต่วันที่ 1 มิถุนายน 2565 ผู้เดินทางที่ถือสัญชาติไทยไม่ต้องลงทะเบียนผ่านระบบ Thailand Pass และสามารถเดินทางเข้าประเทศไทยได้ตามปกติไม่ต้องกักตัวและตรวจหาเชื้อโควิด-19 แต่ต้องแสดงหลักฐานการได้รับวัคซีน ส่วนชาวต่างชาติยังคงต้องลงทะเบียนอยู่ **การผลิตน้ำมันเครื่องบิน** อยู่ที่ระดับ 9 ล้านลิตรต่อวัน เพิ่มขึ้นร้อยละ 73.6 ด้าน**การนำเข้าและส่งออกน้ำมันเครื่องบิน** มีอัตราการขยายตัวเพิ่มมากขึ้น

การใช้น้ำมันสำเร็จรูป



หมายเหตุ : LPG ไม่รวมที่ใช้เป็นวัตถุดิบในปิโตรเคมี

▪ **ก๊าซปิโตรเลียมเหลว (LPG โพรเพน และ บิวเทน)** ช่วง 6 เดือนแรกของปี 2565 **การใช้ LPG** อยู่ที่ระดับ 3,268 พันบาร์เรลต่อวัน เพิ่มขึ้นร้อยละ 7.6 เป็นผลมาจากเศรษฐกิจที่เริ่มฟื้นตัว โดยการใช้เป็นวัตถุดิบในอุตสาหกรรมปิโตรเคมี ซึ่งมีสัดส่วนการใช้สูงสุดคิดเป็นร้อยละ 45 มีการใช้เพิ่มขึ้นร้อยละ 10.7 รองลงมาภาคครัวเรือนซึ่งมีสัดส่วนการใช้คิดเป็นร้อยละ 32 มีการใช้เพิ่มขึ้นร้อยละ 1.4 ภาคขนส่งมีสัดส่วนร้อยละ 13 มีการใช้เพิ่มขึ้นร้อยละ 30.3 ภาคอุตสาหกรรมซึ่งมีสัดส่วนร้อยละ 10 มีการใช้เพิ่มขึ้นร้อยละ 1.0 ในขณะที่การใช้เองซึ่งมีสัดส่วนร้อยละ 1 มีการใช้ลดลงร้อยละ 56.3 **การผลิต LPG** อยู่ที่ระดับ 2,662 พันบาร์เรลต่อวัน ลดลงร้อยละ 7.4 ด้าน**การนำเข้าและส่งออก LPG** มีอัตราการขยายตัวเพิ่มมากขึ้น

▪ **การใช้พลังงานภาคขนส่งทางบก** อยู่ที่ระดับ 15,171 พันตันเทียบเท่าน้ำมันดิบ เพิ่มขึ้นร้อยละ 11.0 เนื่องจากการขยายตัวของเศรษฐกิจที่ปรับตัวดีขึ้น ซึ่งเพิ่มขึ้นจากการใช้น้ำมันสำเร็จรูปเกือบทุกประเภท ทั้งการใช้น้ำมันดีเซล LPG และ NGV ในขณะที่การใช้น้ำมันเบนซินลดลงเนื่องจากราคาน้ำมันกลุ่มเบนซินอยู่ในระดับสูง

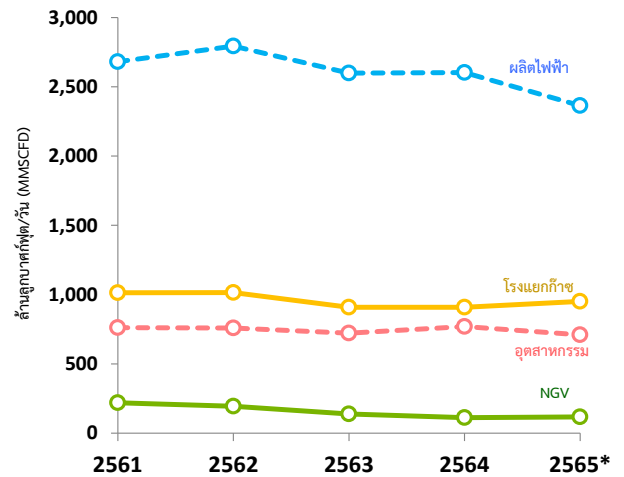
4. ก๊าซธรรมชาติ และก๊าซโซลีนธรรมชาติ NGL)

▪ **การใช้ก๊าซธรรมชาติ** ช่วง 6 เดือนแรกของปี 2565 อยู่ที่ระดับ 4,337 ล้านลูกบาศก์ฟุตต่อวัน ลดลงร้อยละ 6.4 โดยลดลงจากการใช้เพื่อผลิตไฟฟ้าในโรงงานอุตสาหกรรมร้อยละ 6.4 และการใช้เป็นเชื้อเพลิงในอุตสาหกรรมปิโตรเคมีลดลงร้อยละ 16.1 ในขณะที่การใช้ในภาคอุตสาหกรรมเพิ่มขึ้นร้อยละ 4.2 และการใช้เป็นเชื้อเพลิงสำหรับรถยนต์ (NGV) เพิ่มขึ้นร้อยละ 3.0 ซึ่งเป็นผลมาจากการผ่อนคลายมาตรการควบคุมการแพร่ระบาดของโรคโควิด-19 รวมทั้งราคาน้ำมันกลุ่มเบนซินอยู่ในระดับสูง ประกอบกับภาครัฐได้ขอความร่วมมือ ปตท. ขยายระยะเวลาการคงราคาขายปลีกก๊าซธรรมชาติสำหรับยานยนต์ (NGV) ที่ 15.59 บาท/กิโลกรัม และราคาขายปลีก NGV สำหรับรถแท็กซี่ในเขตกรุงเทพฯ และปริมณฑลที่ 13.62 บาท/กิโลกรัม จนถึงวันที่ 15 กันยายน 2565 ส่งผลให้มีการใช้ NGV ในการเดินทางเพิ่มขึ้น

▪ **การผลิตก๊าซโซลีนธรรมชาติ (NGL)** ช่วง 6 เดือนแรกของปี 2565 อยู่ที่ระดับ 14,453 บาร์เรลต่อวัน ลดลงร้อยละ 18.3 โดยนำไปใช้ในอุตสาหกรรมตัวทำละลาย (Solvent) การใช้ภายในประเทศทั้งหมด

▪ **การจัดการก๊าซธรรมชาติ** ช่วง 6 เดือนแรกของปี 2565 อยู่ที่ระดับ 4,377 ล้านลูกบาศก์ฟุตต่อวัน ลดลงร้อยละ 13.3 โดยลดลงจากการผลิตภายในประเทศร้อยละ 21.4 ในขณะที่การนำเข้าจากต่างประเทศ เพิ่มขึ้นร้อยละ 5.2

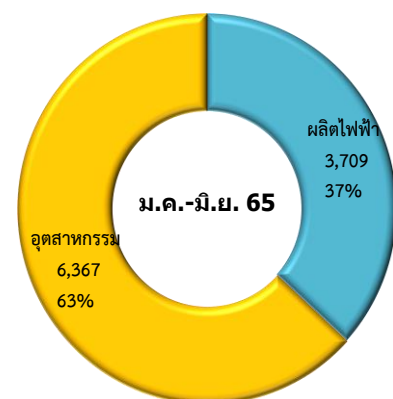
การใช้ก๊าซธรรมชาติรายสาขา



5. ถ่านหิน/ลิกไนต์

▪ **การใช้ลิกไนต์/ถ่านหิน** ช่วง 6 เดือนแรกของปี 2565 อยู่ที่ระดับ 10,076 พันตันเทียบเท่าน้ำมันดิบ เพิ่มขึ้นร้อยละ 9.8 โดยการใช้ถ่านหินเพิ่มขึ้นร้อยละ 12.6 จากการใช้ในภาคอุตสาหกรรมที่เพิ่มขึ้นร้อยละ 17.8 และการใช้เพื่อผลิตกระแสไฟฟ้าเพิ่มขึ้นร้อยละ 1.7 ส่วนการใช้ลิกไนต์ลดลงร้อยละ 0.8 ทั้งนี้ร้อยละ 95 ของการใช้ลิกไนต์เป็นการใช้ในการผลิตไฟฟ้าของ กฟผ. ส่วนที่เหลือร้อยละ 5 นำไปใช้ในภาคอุตสาหกรรม

สัดส่วนการใช้ลิกไนต์/ถ่านหิน



การใช้ถ่านหิน/ลิกไนต์ รวมทั้งสิ้น 10,076 KTOE

▪ **การจัดหาถ่านหิน/ถ่านหิน** ช่วง 6 เดือนแรกของปี 2565 ปริมาณการจัดหาถ่านหิน/ถ่านหิน อยู่ที่ระดับ 7,910 พันตันเทียบเท่าน้ำมันดิบ ลดลงร้อยละ 14.1 โดยการผลิตถ่านหิน ลดลงร้อยละ 3.6 ซึ่งปัจจุบันการผลิตถ่านหินในประเทศเป็นการผลิตจากเหมืองแม่เมาะของการไฟฟ้าฝ่ายผลิตแห่งประเทศไทย (กฟผ.) ทั้งหมด

6. ไฟฟ้า

▪ **การใช้ไฟฟ้า** ช่วง 6 เดือนแรกของปี 2565 รวมทั้งสิ้น 98,859 กิกะวัตต์ชั่วโมง เพิ่มขึ้นร้อยละ 3.9 โดยการใช้ไฟฟ้าส่วนใหญ่ร้อยละ 45 อยู่ในสาขาอุตสาหกรรม ซึ่งการใช้เพิ่มขึ้นร้อยละ 3.3 ปรับตัวดีขึ้นต่อเนื่องอย่างชัดเจนเมื่อเทียบกับช่วงเดียวกันของปีก่อน จากการผลิตสินค้าที่เพิ่มขึ้นตามการขยายตัวของเศรษฐกิจ การใช้ไฟฟ้าในสาขาธุรกิจ เพิ่มขึ้นร้อยละ 7.6 ปรับตัวดีขึ้นจากการขยายตัวของภาคการท่องเที่ยวและบริการ ภายหลังสถานการณ์โควิด-19 เริ่มคลี่คลาย โดยเฉพาะอย่างยิ่งธุรกิจโรงแรม อพาร์ทเมนท์และเกสเฮ้าส์ และภัตตาคาร เป็นต้น ส่วนการใช้ไฟฟ้าสาขาครัวเรือน เพิ่มขึ้นร้อยละ 1.8 โดยการใช้ไฟฟ้าเพิ่มขึ้นสูงในช่วงไตรมาสแรก และชะลอตัวลงในไตรมาส 2 จากการกลับเข้าเรียน และทำงาน on-site มากขึ้น ประกอบกับเริ่มเข้าสู่ฤดูฝนทำให้การใช้เครื่องปรับอากาศในครัวเรือนลดลง

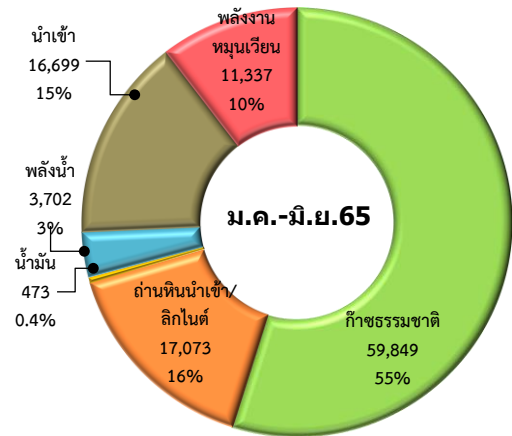
การใช้ไฟฟ้า

ปี 2565 (ม.ค.-มิ.ย.)		
ประเภท	Growth (%)	Share (%)
ครัวเรือน	▲ 1.8	28
ธุรกิจ	▲ 7.6	23
อุตสาหกรรม	▲ 3.3	45
องค์กรไม่แสวงหากำไร	▲ 6.9	0.1
เกษตรกรรม	▼ 11.6	0.2
อื่นๆ	▲ 7.9	2
ไฟฟ้าไม่คิดมูลค่า	▲ 6.2	2

▪ **กำลังผลิตในระบบ 3 การไฟฟ้า** ณ สิ้นเดือนมิถุนายน 2565 อยู่ที่ 51,828 เมกะวัตต์ โดยสัดส่วนกำลังการผลิตสูงสุดคือ กฟผ. ร้อยละ 31 และ IPP ร้อยละ 31 รองลงมา SPP ร้อยละ 18 VSPP ร้อยละ 8 และนำเข้า/แลกเปลี่ยนไฟฟ้าจากต่างประเทศ ร้อยละ 11

▪ **การผลิตพลังงานไฟฟ้า** ช่วง 6 เดือนแรกของปี 2565 อยู่ที่จำนวน 109,132 กิกะวัตต์ชั่วโมง (รวม VSPP) เพิ่มขึ้นร้อยละ 3.3 โดยการผลิตไฟฟ้าจากน้ำมัน พลังน้ำ ไฟฟ้านำเข้า ก๊าซธรรมชาติและพลังงานหมุนเวียนเพิ่มขึ้น ในขณะที่การผลิตไฟฟ้าจากถ่านหินนำเข้า/ถ่านหินลดลง

สัดส่วนการผลิตไฟฟ้าจากเชื้อเพลิงชนิดต่างๆ



หมายเหตุ : (1) การผลิตไฟฟ้าในที่ยังไม่รวมการผลิตไฟฟ้าของผู้ผลิตไฟฟ้าตนเอง (IPS)
(2) การผลิตไฟฟ้าจากน้ำมันรวมการผลิตไฟฟ้าจากน้ำมันปาล์มของโรงไฟฟ้าบางปะกง

การผลิตพลังงานไฟฟ้า รวมทั้งสิ้น 109,142 GWh

▪ **ความต้องการพลังไฟฟ้าสูงสุดของระบบ 3 การไฟฟ้า** ของปี 2565 เกิดขึ้นเมื่อวันที่ 28 เมษายน 2565 เวลา 14:30 น. อยู่ที่ระดับ 33,177 เมกะวัตต์ เพิ่มขึ้นร้อยละ 6.9 เมื่อเทียบกับความต้องการพลังไฟฟ้าสูงสุดในระบบ 3 การไฟฟ้าของปีก่อน

ศูนย์เทคโนโลยีสารสนเทศและการสื่อสาร
สำนักงานนโยบายและแผนพลังงาน
วันที่ 9 กันยายน 2565