

รายงานภาพรวมพลังงานรายเดือน Monthly Energy Overview Report

กุมภาพันธ์ 2566
February 2023



รายงานภาพรวมพลังงาน

เดือนกุมภาพันธ์
2566

“การจัดการพลังงานขั้นต้นที่สำคัญลดลงในเกือบทุกประเภท ยกเว้นการผลิตไฟฟ้าจากพลังน้ำและคอนเดนเสทที่มีมากขึ้น สำหรับการนำเข้าพลังงานขั้นต้นในเดือนนี้มีปริมาณเพิ่มขึ้นจากการนำเข้า LNG น้ำมันดิบ คอนเดนเสท และก๊าซธรรมชาติ ในขณะที่การใช้พลังงานขั้นสุดท้ายลดลงจากการใช้ไฟฟ้าถึง 28.3% ในส่วนของการผลิตไฟฟ้ามีปริมาณเพิ่มขึ้น สวนทางกับการใช้ไฟฟ้าที่มีปริมาณลดลงเล็กน้อยในภาคครัวเรือนและอุตสาหกรรม ในขณะที่ภาคส่วนอื่นๆ และภาคธุรกิจมีการใช้ไฟฟ้าเพิ่มขึ้น จากกิจกรรมทางเศรษฐกิจที่เพิ่มขึ้นจากนักท่องเที่ยว โดยสอดคล้องกับข้อมูลการใช้ไฟฟ้าในสาขาโรงแรม สาขาพาร์ทเมนท์และเกสเฮ้าส์ และสาขาภัตตาคารและไนต์คลับ สำหรับราคาน้ำมันดิบตลาดโลกปรับตัวสูงขึ้นหลังจากรัสเซียผู้ผลิตน้ำมันรายใหญ่ที่สุดอันดับ 3 ของโลก ประกาศจะปรับลดกำลังผลิตน้ำมันดิบในเดือนมีนาคม 2566 ลง เพื่อตอบโต้กลุ่มชาติตะวันตกที่กำหนดข้อจำกัดด้านการส่งออก ทั้งนี้ การปล่อย CO₂ ของประเทศไทยภาพรวมลดลง ผลมาจากการปล่อย CO₂ ที่ลดลงในภาคการผลิตไฟฟ้า ซึ่งสอดคล้องกับปริมาณการใช้ก๊าซธรรมชาติ ในภาคการผลิตไฟฟ้าลดลงถึง 8.3%”

1. ภาพรวมพลังงาน

- **การผลิตพลังงานเชิงพาณิชย์ขั้นต้น** อยู่ที่ 705 พันบาร์เรลเทียบเท่าน้ำมันดิบต่อวัน ลดลง 3.1% จากการผลิตน้ำมันดิบ ลิกไนต์ และ ก๊าซธรรมชาติ ในขณะที่การผลิตไฟฟ้าจากพลังน้ำ และคอนเดนเสทมีปริมาณมากขึ้น
- **การนำเข้า(สุทธิ) พลังงานขั้นต้น** อยู่ที่ 1,658 พันบาร์เรลเทียบเท่าน้ำมันดิบต่อวัน เพิ่มขึ้น 2.5% จากการนำเข้า LNG น้ำมันดิบ คอนเดนเสท และไฟฟ้า ในขณะที่การนำเข้าผลิตภัณฑ์ปิโตรเลียมถ่านหิน และก๊าซธรรมชาติลดลง
- **การใช้พลังงานขั้นสุดท้าย** อยู่ที่ 1,451 พันบาร์เรลเทียบเท่าน้ำมันดิบต่อวัน ลดลง 2.9% โดยการใช้ไฟฟ้าลดลงมากที่สุดอยู่ที่ 28.3% ในขณะที่การใช้ก๊าซธรรมชาติ และผลิตภัณฑ์ปิโตรเลียมเพิ่มขึ้น

2. มูลค่าและราคาพลังงาน

- **มูลค่าการนำเข้าพลังงาน** อยู่ที่ 153.2 พันล้านบาท ลดลง 4.4% จากมูลค่าการนำเข้าก๊าซธรรมชาติ ผลิตภัณฑ์ปิโตรเลียม ถ่านหิน และ LNG ในขณะที่มูลค่าการนำเข้าน้ำมันดิบ และไฟฟ้าเพิ่มขึ้น

- **มูลค่าการส่งออกพลังงาน** อยู่ที่ 20.8 พันล้านบาท ลดลง 1.4% จากมูลค่าการส่งออกน้ำมันดิบที่มากขึ้น ในขณะที่มูลค่าการส่งออกไฟฟ้าและผลิตภัณฑ์ปิโตรเลียมลดลง
- **มูลค่าการใช้พลังงานขั้นสุดท้าย** อยู่ที่ 209.4 พันล้านบาท เพิ่มขึ้น 16.8% จากมูลค่าการใช้พลังงานขั้นสุดท้ายที่เพิ่มขึ้นทุกประเภท
- **ราคาพลังงาน**
 - **ราคาน้ำมันดิบดูไบ** เดือนกุมภาพันธ์ เฉลี่ยอยู่ที่ 82.09 US\$/BBL ปรับตัวสูงขึ้นเมื่อเทียบเดือนก่อน ซึ่งอยู่ที่ 80.38 US\$/BBL เนื่องจากราคาน้ำมันดิบปรับเพิ่มขึ้นหลังจากรัสเซียผู้ผลิตน้ำมันรายใหญ่ที่สุดอันดับ 3 ของโลก ประกาศจะปรับลดกำลังผลิตน้ำมันดิบในเดือนมีนาคม 2566 ลง เพื่อตอบโต้กลุ่มชาติตะวันตกที่กำหนดข้อจำกัดด้านการส่งออก
 - **ราคาขายปลีกน้ำมันสำเร็จรูปในภูมิภาคอาเซียน** เดือนกุมภาพันธ์ 2566 **ราคาขายปลีกน้ำมันเบนซินในภูมิภาคอาเซียน** ส่วนใหญ่ปรับตัวเพิ่มขึ้น ยกเว้นประเทศไทย ที่ราคาปรับตัวลดลง ทั้งนี้ ประเทศไทยปรับลดราคาขายปลีกน้ำมันแก๊สโซฮอล์ 95E10 อยู่ที่ 35.85 บาท/ลิตร **ราคาขายปลีกน้ำมันดีเซลในภูมิภาคอาเซียน** โดยส่วนใหญ่ปรับตัวเพิ่มขึ้นเกือบทุกประเทศ ยกเว้นประเทศลาว และไทย ที่ราคาปรับตัวลดลง ทั้งนี้ ประเทศไทยปรับลดราคาขายปลีกน้ำมันดีเซลหมุนเร็วธรรมดา อยู่ที่ 33.94 บาท/ลิตร

3. น้ำมันดิบ และน้ำมันสำเร็จรูป

- **น้ำมันดิบ** การจัดหาน้ำมันดิบอยู่ที่ 1,171 พันบาร์เรลต่อวัน เพิ่มขึ้น 10.7% จากการนำเข้าที่มากขึ้น 11.8% โดยเป็นการนำเข้าน้ำมันดิบจากแหล่งตะวันออกไกลที่มากขึ้นเมื่อเทียบกับเดือนเดียวกันของปีก่อน ในขณะที่การผลิตภายในประเทศลดลง 3.0%
- **น้ำมันสำเร็จรูป** การใช้น้ำมันสำเร็จรูปอยู่ที่ 149.6 ล้านลิตรต่อวัน เพิ่มขึ้น 6.8% จากการใช้ น้ำมันสำเร็จรูปที่เพิ่มขึ้นเกือบทุกประเภท ยกเว้นน้ำมันดีเซลที่มีการใช้ลดลง โดยการใช้ น้ำมันเครื่องบินยังคงมีการใช้เพิ่มขึ้นมากที่สุดอยู่ที่ 99.4% เมื่อเทียบกับเดือนเดียวกันของปีก่อน โดยปัจจัยที่ส่งผลกระทบต่อการใช้ น้ำมันสำเร็จรูปในเดือนนี้ยังคงมาจากภาคการท่องเที่ยวที่กลับเข้าสู่สภาวะปกติ โดยข้อมูลของกระทรวงการท่องเที่ยวและกีฬา ในเดือนกุมภาพันธ์ 2566 มีจำนวนผู้เยี่ยมชมเยือนทั่วประเทศที่เป็นชาวต่างชาติ (ผู้ที่เดินทางเพื่อการท่องเที่ยว และผู้ที่เดินทางเพื่อเยี่ยมเพื่อนหรือญาติทั้งที่พักค้างคืนและไม่พักค้างคืน) เพิ่มขึ้น 1,283.34% เทียบกับเดือนเดียวกันของปีก่อน โดยนักท่องเที่ยวสูงสุด 3 อันดับแรก มาจากประเทศมาเลเซีย รัสเซีย และเกาหลีใต้
- **LPG โพรเพน และบิวเทน** การใช้อยู่ที่ 506 พันตัน เพิ่มขึ้น 3.8% จากการใช้ทุกประเภทยกเว้นการใช้ในสาขาปิโตรเคมีที่มีสัดส่วนเพิ่มขึ้นถึง 4.2%

4. ก๊าซธรรมชาติ

- **การจัดหาก๊าซธรรมชาติ** อยู่ที่ 4,567 ล้านลูกบาศก์ฟุตต่อวัน เพิ่มขึ้น 22.8% จากการนำเข้าที่เพิ่มขึ้นถึง 105.3% ในขณะที่การผลิตภายในประเทศมีปริมาณลดลง
- **การใช้ก๊าซธรรมชาติ** อยู่ที่ 4,132 ล้านลูกบาศก์ฟุตต่อวัน ลดลง 5.4% จากการใช้ที่ลดลงในภาคโรงแยกก๊าซธรรมชาติ และผลิตไฟฟ้า โดยในภาคการผลิตไฟฟ้า มีการใช้ลดลงมากที่สุด อยู่ที่ 8.3% ในขณะที่ภาคขนส่งและอุตสาหกรรมมีการใช้มากขึ้น

5. ถ่านหิน/ลิกไนต์

- **การจัดหาถ่านหิน/ลิกไนต์** อยู่ที่ 2,511 พันตัน ลดลง 23.5% จากการนำเข้าถ่านหินและการผลิตภายในประเทศลดลงที่ลดลง 33.2% และ 3.8% ตามลำดับ เมื่อเทียบกับเดือนเดียวกันของปีก่อน
- **การใช้ถ่านหิน/ลิกไนต์** อยู่ที่ 1,272 พันตัน เทียบเท่า น้ำมันดิบ เพิ่มขึ้น 1.1% จากการใช้ในภาคการผลิตไฟฟ้าเพิ่มขึ้น 6.6% ในขณะที่การใช้ในภาคอุตสาหกรรมลดลง 3.5% เมื่อเทียบกับเดือนเดียวกันของปีก่อน

6. ไฟฟ้า

- **กำลังผลิตในระบบ 3 การไฟฟ้า** ณ สิ้นเดือนกุมภาพันธ์ 2563 อยู่ที่ 53,644 MW* โดยสัดส่วนกำลังการผลิตสูงสุดคือ กฟผ. และ IPP อยู่ที่ 31% เท่ากัน รองลงมาคือ SPP 18% นำเข้า/แลกเปลี่ยนไฟฟ้าจากต่างประเทศ 12% VSPP 8% และ กฟภ. และ พพ. 0.1%
- **การผลิตไฟฟ้า** อยู่ที่ 16,250 GWh* เพิ่มขึ้น 0.9% โดยมีสัดส่วนการผลิตไฟฟ้าจากก๊าซธรรมชาติมากที่สุดถึง 55%
- **ความต้องการพลังไฟฟ้าสูงสุด (Peak) ความต้องการพลังไฟฟ้าสูงสุดในระบบ 3 การไฟฟ้า** เกิดขึ้นเมื่อวันที่ 14 กุมภาพันธ์ 2566 เวลา 18.52 น. อยู่ที่ระดับ 28,345 MW* ทั้งนี้ พลังไฟฟ้าสูงสุดในเดือนนี้ ยังไม่ใช่พลังไฟฟ้าสูงสุดในระบบ 3 การไฟฟ้าของปี 2566
- **การใช้ไฟฟ้า** อยู่ที่ 14,739 GWh* ลดลง 0.3% จากการใช้ไฟฟ้าที่ลดลงในภาคครัวเรือนและภาคอุตสาหกรรม ในขณะที่ภาคส่วนอื่นๆ และภาคธุรกิจมีการใช้ไฟฟ้าเพิ่มขึ้น จากกิจกรรมทางเศรษฐกิจที่เพิ่มขึ้น โดยสอดคล้องกับข้อมูลการใช้ไฟฟ้าในสาขาโรงแรม สาขาอพาร์ทเมนท์และเกสเฮ้าส์ และสาขาภัตตาคารและไนต์คลับ ที่ยังคงมีการใช้ไฟฟ้าเพิ่มขึ้นถึง 36.3% 12.9% และ 12.2% ตามลำดับ เมื่อเทียบกับเดือนเดียวกันของปีก่อน

หมายเหตุ: อัตราการเติบโต (Growth rate) เทียบกับเดือนเดียวกันของปีก่อน

* ไม่รวมข้อมูลของผู้ผลิตไฟฟ้าใช้เอง (IPS)

7. การปล่อย CO₂ จากการใช้พลังงาน

การปล่อย CO₂ จากการใช้พลังงาน อยู่ที่ 19.4 ล้านตัน CO₂ ลดลง 0.1% โดยมาจากการปล่อย CO₂ ที่ลดลงในภาคการผลิตไฟฟ้าอยู่ที่ 3.0% ในขณะที่การปล่อย CO₂ จากภาคขนส่ง ภาคอุตสาหกรรมและภาคส่วนอื่น ๆ เพิ่มขึ้น

8. ดัชนีชีวัดพลังงาน

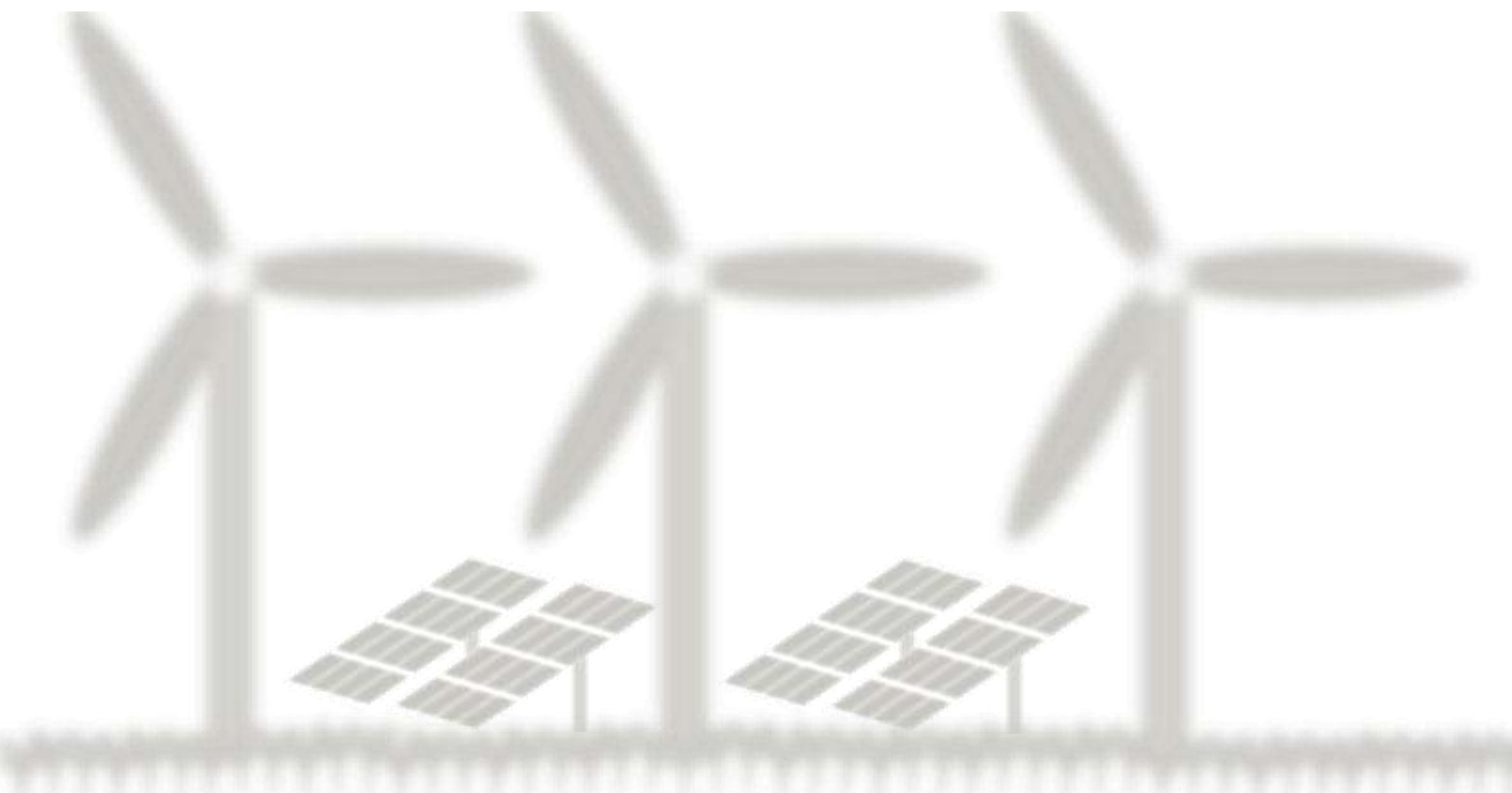
- อัตราส่วนการพึ่งพาตนเองในการจัดหาพลังงานขั้นต้น อยู่ที่ 46% น้อยกว่าช่วงเดียวกันของปีที่ผ่านมาซึ่งอยู่ที่ 49% แสดงให้เห็นถึงการพึ่งพาตนเองในการจัดหาพลังงานขั้นต้นที่ด้อยลง

- ปริมาณการผลิตไบโอดีเซล B100 อยู่ที่ 5.06 ล้านลิตร/วัน เพิ่มขึ้น 41.7% เมื่อเทียบกับเดือนเดียวกันของปีก่อน

- ปริมาณการผลิตเอทานอล อยู่ที่ 4.76 ล้านลิตร/วัน ลดลง 1.4% เมื่อเทียบกับเดือนเดียวกันของปีก่อน

- การปล่อย CO₂ ต่อการใช้พลังงาน ในช่วงเดือนมกราคม - กุมภาพันธ์ 2566 อยู่ที่ 1.88 พันตัน CO₂/ktoe ทั้งนี้ไทยปล่อย CO₂ ต่อการใช้พลังงานต่ำกว่าค่าเฉลี่ยโลก ค่าเฉลี่ยของประเทศในเอเชีย จีน อินเดีย สหรัฐอเมริกา และสหภาพยุโรป

ศูนย์เทคโนโลยีสารสนเทศและการสื่อสาร
ข้อมูล ณ วันที่ 2 พฤษภาคม 2566



พลังงานขั้นต้น



พลังงานขั้นสุดท้าย



705 พันบาร์เรลต่อวัน*
การผลิตพลังงานขั้นต้นลดลงในเกือบทุกประเภท ยกเว้นไฟฟ้าจากพลังน้ำและคอนเดนเสทที่มีการผลิตเพิ่มขึ้น โดยการผลิต NG ลดลงมากที่สุด อยู่ที่ 4.5%

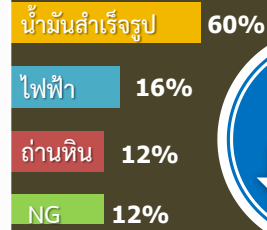


1,658 พันบาร์เรลต่อวัน*
การนำเข้าพลังงานขั้นต้นเพิ่มขึ้นจากการนำเข้า LNG น้ำมันดิบ คอนเดนเสท และไฟฟ้า ในขณะที่การนำเข้าผลิตภัณฑ์ปิโตรเลียม ถ่านหิน และ NG ลดลง



2,093 พันบาร์เรลต่อวัน*
การใช้พลังงานขั้นต้นเพิ่มขึ้นจากการใช้ผลิตภัณฑ์ปิโตรเลียม ถ่านหินนำเข้า พลังน้ำ/ไฟฟ้านำเข้า NG และ LNG ในขณะที่การใช้ลิกไนต์ลดลง

สัดส่วนการใช้พลังงานขั้นสุดท้าย



1,451 พันบาร์เรลต่อวัน*
การใช้พลังงานขั้นสุดท้ายลดลงจากการใช้ถ่านหิน ลิกไนต์ และไฟฟ้า โดยการใช้ไฟฟ้าลดลงมากที่สุด อยู่ที่ 28.3% ในขณะที่การใช้ก๊าซธรรมชาติ และผลิตภัณฑ์ปิโตรเลียมเพิ่มขึ้น



*เทียบเท่าน้ำมันดิบ

หมายเหตุ: เทียบกับเดือนเดียวกันของปีก่อน (YoY)



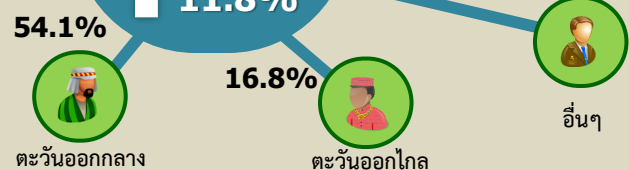
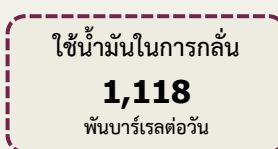
6.7%



การจัดการน้ำมันดิบของประเทศลดลงจากปริมาณการผลิตภายในประเทศ และการนำเข้าจากต่างประเทศที่ลดลง



93.3%



หมายเหตุ: เทียบกับเดือนเดียวกันของปีก่อน (YoY)

น้ำมันสำเร็จรูป



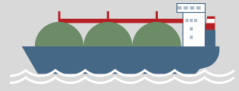
LPG

การผลิต

179.5

ล้านลิตรต่อวัน

↑ 9.4%



การนำเข้า

11.7

ล้านลิตรต่อวัน

↑ 7.7%

27% นำเข้า

การจัดการ LPG

534 พันตัน

↓ 2.0%

การใช้

149.6

ล้านลิตรต่อวัน

↑ 6.8%

41%

32% โรงกลั่นน้ำมัน

โรงแยกก๊าซธรรมชาติ

การส่งออก

↓ 6.7%

23.3

ล้านลิตรต่อวัน



การใช้ LPG

506 พันตัน

↑ 3.8%

39% บีโตร์เคมี



34% คริวเรื่อน



14% ขนส่ง



12% อุตสาหกรรม

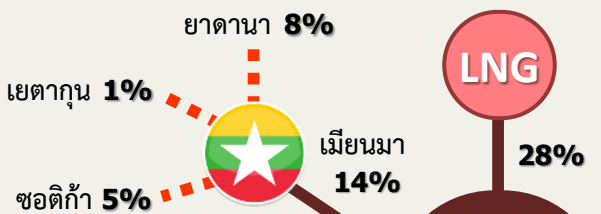


1% ใช้เอง

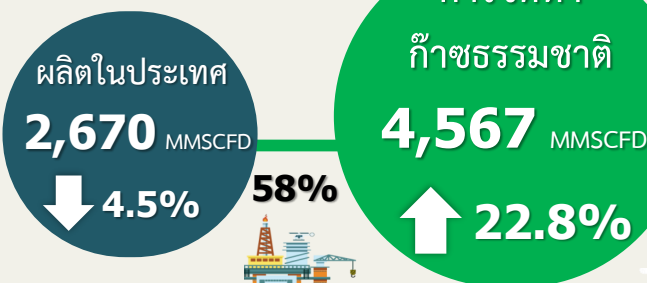


หมายเหตุ: เทียบกับเดือนเดียวกันของปีก่อน (YoY)

ก๊าซธรรมชาติ



การจัดการก๊าซธรรมชาติเพิ่มขึ้นจากการนำเข้าที่มากขึ้น ในขณะที่การผลิตภายในประเทศมีปริมาณลดลง



หมายเหตุ: เทียบกับเดือนเดียวกันของปีก่อน (YoY)



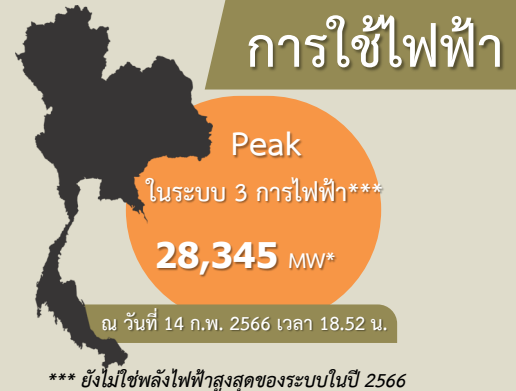
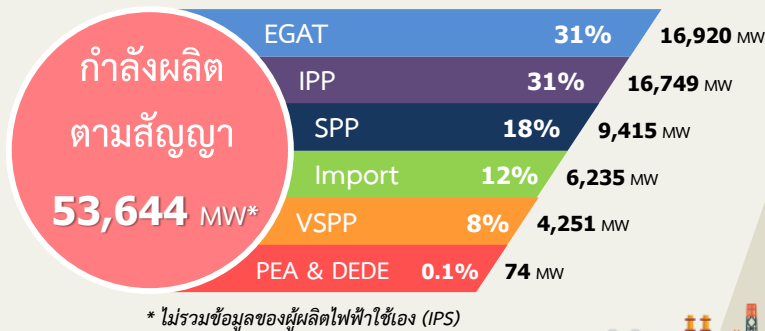
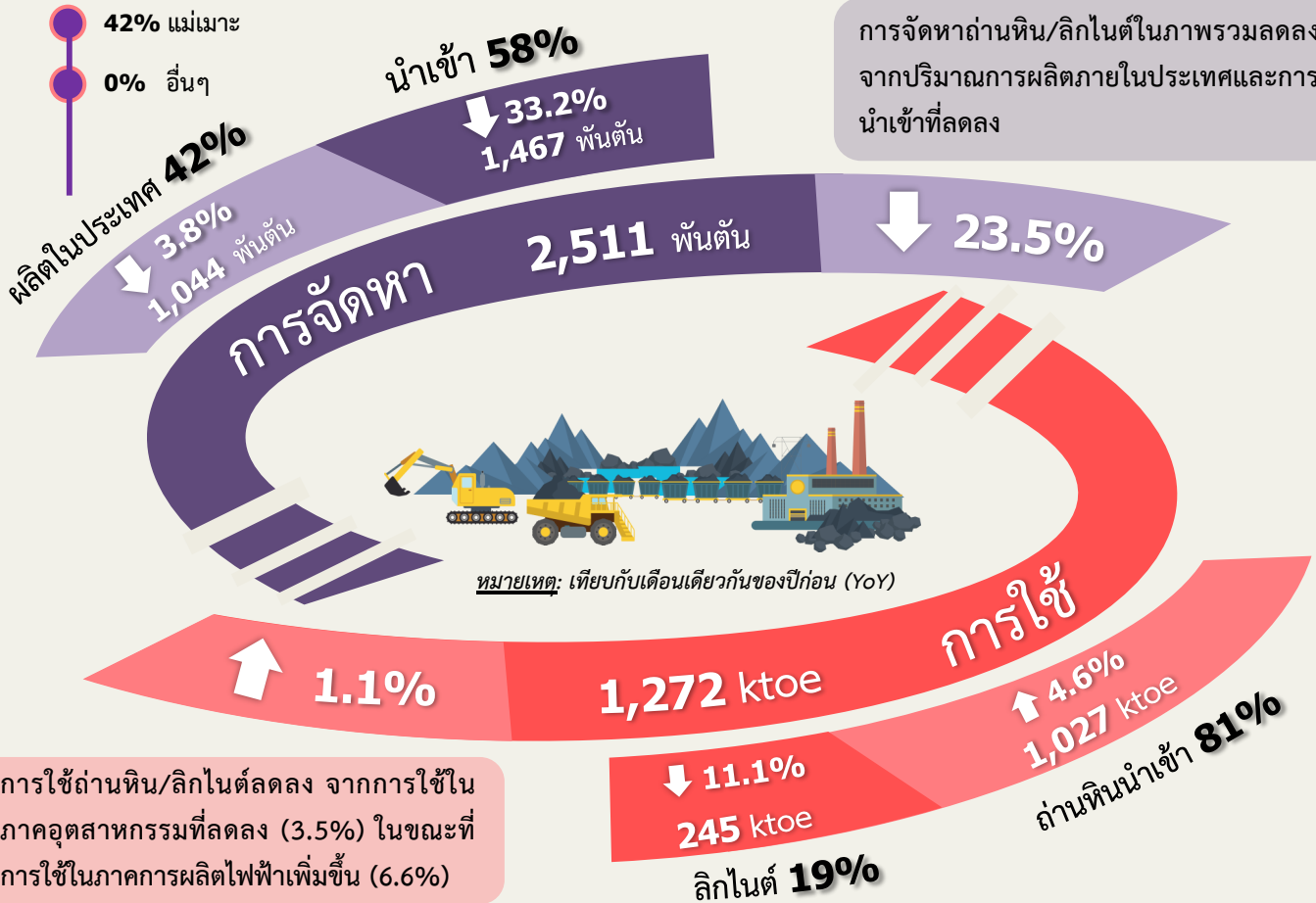
การใช้
ก๊าซธรรมชาติ
4,132 MMSCFD
↓ 5.4%

การใช้ก๊าซธรรมชาติลดลงจากการใช้ที่ลดลงในภาคโรงแยกก๊าซธรรมชาติ และผลิตไฟฟ้า โดยในภาคการผลิตไฟฟ้ามีการใช้ลดลงมากที่สุดอยู่ที่ 8.3% ในขณะที่ภาคขนส่งและอุตสาหกรรมมีการใช้มากขึ้น

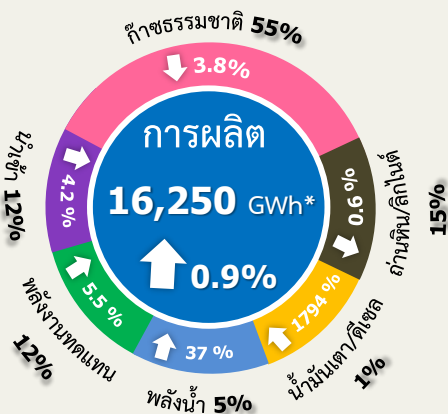
สัดส่วนการใช้
ก๊าซธรรมชาติ



MMSCFD = ล้านลูกบาศก์ฟุตต่อวัน



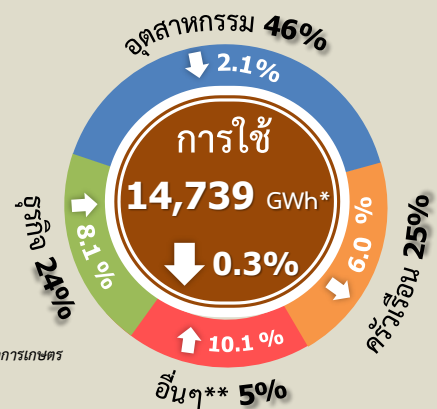
การจัดการไฟฟ้า



หมายเหตุ: เทียบกับเดือนเดียวกันของปีก่อน (YoY)

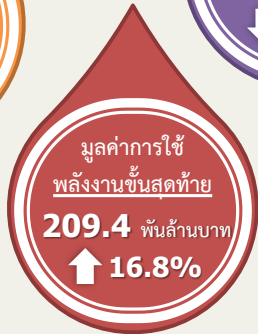


** อื่นๆ ได้แก่ องค์การที่ไม่แสวงหากำไร สุนัขน้ำเพื่อการเกษตร ไฟสาธารณะ และไฟชั่วคราว



การใช้ไฟฟ้าลดลงจากภาคครัวเรือน และภาคอุตสาหกรรม ในขณะที่ภาคธุรกิจ และภาคส่วนอื่น ๆ มีการใช้ไฟฟ้าเพิ่มขึ้น

มูลค่าพลังงาน

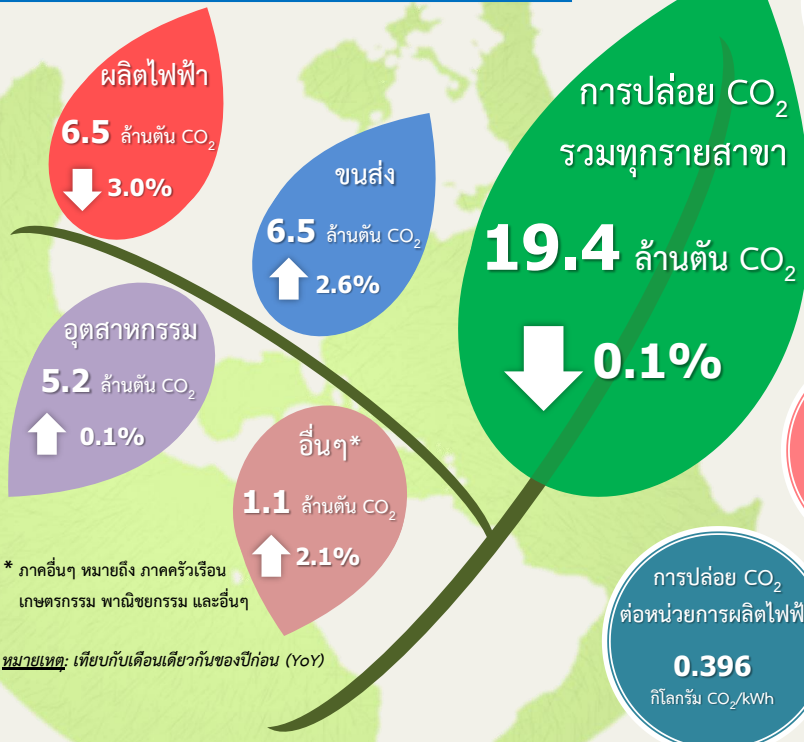


ในเดือนกุมภาพันธ์ 2566 มูลค่าการนำเข้าและส่งออกพลังงานมีค่าลดลง ในขณะที่มูลค่าการใช้พลังงานขั้นสุดท้ายมีค่าเพิ่มขึ้นถึง 16.8%

หมายเหตุ: เทียบกับเดือนเดียวกันของปีก่อน (YoY)



การปล่อย CO₂ รายสาขา



* ภาคอื่นๆ หมายถึง ภาคครัวเรือน
เกษตรกรรม พาณิชยกรรม และอื่นๆ

หมายเหตุ: เทียบกับเดือนเดียวกันของปีก่อน (YoY)



ไทยปล่อย CO₂ ต่อการใช้พลังงานต่ำกว่าค่าเฉลี่ยโลก ค่าเฉลี่ยของประเทศในเอเชีย จีน อินเดีย สหรัฐอเมริกา และสหภาพยุโรป***

ข้อมูลช่วงเดือน ม.ค. - ก.พ. 2566

** การใช้พลังงาน หมายถึงการใช้พลังงานขั้นต้น รวมถึงการใช้พลังงานทดแทน



ไทยปล่อย CO₂ ต่อหัวประชากรต่ำกว่าค่าเฉลี่ยโลก กว่าค่าเฉลี่ยของประเทศในเอเชีย สหรัฐอเมริกา สหภาพยุโรป และจีน แต่สูงกว่าอินเดีย***

ข้อมูล ณ ปี 2565



ไทยปล่อย CO₂ ต่อ GDP ต่ำกว่าจีน อินเดีย แต่สูงกว่าค่าเฉลี่ยโลก ค่าเฉลี่ยของประเทศในเอเชีย สหรัฐอเมริกา และสหภาพยุโรป***

ข้อมูล ณ ปี 2565



ไทยปล่อย CO₂ ต่อหน่วยการผลิตไฟฟ้า ต่ำกว่าค่าเฉลี่ยโลก ค่าเฉลี่ยของประเทศในเอเชีย แต่สูงกว่าสหรัฐอเมริกา และสหภาพยุโรป***

ข้อมูลช่วงเดือน ม.ค. - ก.พ. 2566

*** ข้อมูลปี 2564



