

## สถานการณ์พลังงาน (รายไตรมาส) ครึ่งปีแรกของปี 2566

สถานการณ์พลังงานไทยในช่วง 6 เดือนแรกของปี 2566 มีการใช้พลังงานเชิงพาณิชย์ขั้นสุดท้ายลดลงร้อยละ 0.1 จากพลังงานทุกประเภท ยกเว้นการใช้ น้ำมันสำเร็จรูปซึ่งเป็นสัดส่วนสูงสุดเพิ่มขึ้นร้อยละ 3.1 โดยเฉพาะน้ำมันเครื่องบินมีการใช้เพิ่มขึ้นร้อยละ 78.5 จากการฟื้นตัวของภาคการท่องเที่ยวและบริการ สอดคล้องกับจำนวนเที่ยวบินเพิ่มขึ้นทั้งในประเทศและต่างประเทศ ในขณะที่การใช้ก๊าซธรรมชาติเพิ่มขึ้นร้อยละ 6.8 จากการใช้ผลิตไฟฟ้า และเป็นเชื้อเพลิงสำหรับรถยนต์ (NGV) ส่วนการใช้ถ่านหินลดลงร้อยละ 7.2 จากการใช้ในการผลิตไฟฟ้าและภาคอุตสาหกรรม สอดคล้องกับการผลิตปูนซีเมนต์ในประเทศที่ลดลงร้อยละ 8.4 ในส่วนการใช้ไฟฟ้าของประเทศมีการใช้เพิ่มขึ้นร้อยละ 2.2 โดยเฉพาะในภาคธุรกิจเพิ่มขึ้นร้อยละ 9.3 ผลจากการเปิดประเทศรับนักท่องเที่ยวมากขึ้น โดยในช่วงครึ่งปีแรกของปี 2566 ธุรกิจโรงแรมมีการใช้ไฟฟ้าเพิ่มขึ้นร้อยละ 29.4 ประเทศไทยมีความต้องการพลังไฟฟ้าสูงสุด (Peak) ในระบบ 3 การไฟฟ้า อยู่ที่ระดับ 34,827 MW เกิดขึ้นเมื่อวันที่ 6 พฤษภาคม 2566 เวลา 21.41 น.

### 1. ภาพรวมเศรษฐกิจ

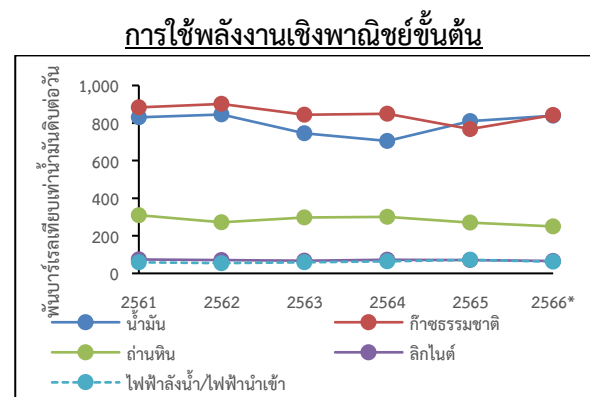
- สำนักงานสภาพัฒนาการเศรษฐกิจและสังคมแห่งชาติ (สศช.) ได้รายงานอัตราการเจริญเติบโตทางเศรษฐกิจไทย (GDP) ในครึ่งปีแรกของปี 2566 ว่าขยายตัวร้อยละ 2.2 ต่ำกว่าที่คาดการณ์ไว้ เนื่องจากการส่งออกมีการหดตัวติดต่อกัน 3 ไตรมาส ทั้งนี้ ด้านการใช้จ่าย การบริโภคภาคเอกชนขยายตัวเร่งขึ้น การลงทุนภาคเอกชนและการส่งออกบริการชะลอตัว ขณะที่การส่งออกสินค้าการลงทุนภาครัฐและการใช้จ่ายภาครัฐปรับตัวลดลง ด้านการผลิตสาขาขนส่งและการขายปลีกขยายตัวเร่งขึ้น สาขาการไฟฟ้า ก๊าซ ไอ้ และระบบปรับอากาศกลับมาขยายตัว ส่วนสาขาพักรวมและบริการด้านอาหาร สาขาขนส่งและสถานที่เก็บสินค้า สาขาก่อสร้าง และเกษตรกรรมชะลอตัวลง ในขณะที่การผลิตสาขาอุตสาหกรรมลดลง

- การเปิดรับนักท่องเที่ยวเข้าสู่ประเทศไทยเพิ่มขึ้นจากสถานการณ์ที่กลับเข้าสู่สภาวะปกติภายใต้การแพร่ระบาดของโรคโควิด-19 อีกทั้ง ซึ่งจากข้อมูลของกระทรวงการท่องเที่ยวและกีฬา พบว่าจำนวนผู้เยี่ยมชมเยือนทั่วประเทศที่เป็นชาวต่างชาติ (ผู้ที่เดินทางเพื่อการท่องเที่ยว และผู้ที่เดินทางเพื่อเยี่ยมเพื่อนหรือญาติทั้งที่พำนักค้างคืนและไม่พำนักค้างคืน) ในช่วงครึ่งปีแรกของปี 2566 มีจำนวน 12.9 ล้านคน เพิ่มขึ้นในเกณฑ์สูงมากเมื่อเทียบกับครึ่งปีแรกของปี 2565 มีจำนวน 2.1 ล้านคน โดยนักท่องเที่ยวสูงสุด 3 อันดับแรก มาจากประเทศมาเลเซีย จีน และรัสเซีย

### 2. อุปสงค์และอุปทานพลังงาน

- การผลิตพลังงานเชิงพาณิชย์ขั้นต้น อยู่ที่ 678 พันบาร์เรลเทียบเท่าน้ำมันดิบต่อวัน ลดลงจากช่วงเดียวกันของปีก่อนร้อยละ 4.9 โดยการผลิตรถยนต์ลดลงร้อยละ 3.1 การผลิตก๊าซธรรมชาติลดลงร้อยละ 5.7 และการผลิตน้ำมันดิบลดลงร้อยละ 8.0 ในขณะที่การผลิตไฟฟ้าพลังน้ำเพิ่มขึ้นถึงร้อยละ 12.6

- การใช้พลังงานเชิงพาณิชย์ขั้นต้น ช่วง 6 เดือนแรกของปี 2566 อยู่ที่ 2,059 พันบาร์เรลเทียบเท่าน้ำมันดิบต่อวัน เพิ่มขึ้นจากปีก่อนร้อยละ 2.5 โดยเป็นการเพิ่มขึ้นจากการใช้ก๊าซธรรมชาติและ LNG ร้อยละ 7.0 รองลงมาคือการใช้ น้ำมันที่ร้อยละ 3.4 ซึ่งเป็นผลมาจากกิจกรรมทางเศรษฐกิจของประเทศเพิ่มขึ้น ในขณะที่การใช้ถ่านหินลดลงร้อยละ 6.3 การใช้ถ่านหินลดลงร้อยละ 7.4 และการใช้ไฟฟ้าพลังน้ำ/ไฟฟ้านำเข้าลดลงที่ร้อยละ 10.7

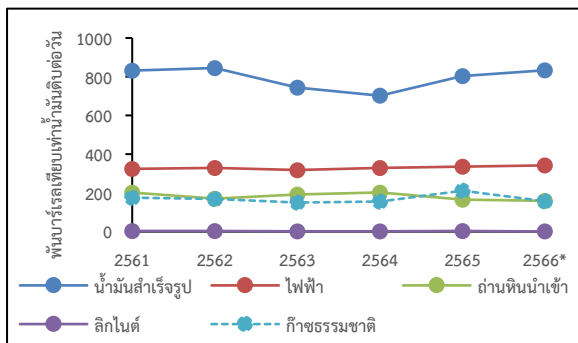


หมายเหตุ : \* ข้อมูลช่วงเดือน ม.ค. – มิ.ย. 2566

■ **การนำเข้า (สุทธิ) พลังงานเชิงพาณิชย์ขั้นต้น** เพิ่มขึ้นจากช่วงเดียวกันของปีก่อนร้อยละ 1.2 โดยเป็นการเพิ่มขึ้นของการนำเข้าน้ำมันดิบร้อยละ 3.4 ก๊าซธรรมชาติและ LNG ร้อยละ 28.7 ในขณะที่การนำเข้าถ่านหินลดลงร้อยละ 7.3 และไฟฟ้าจากประเทศเพื่อนบ้านลดลงร้อยละ 15.8

■ **การใช้พลังงานเชิงพาณิชย์ขั้นสุดท้าย** ในช่วง 6 เดือนแรกของปี 2566 อยู่ที่ 1,493 พันบาร์เรลเทียบเท่าน้ำมันดิบต่อวัน ลดลงร้อยละ 0.1 จากพลังงานทุกประเภท ยกเว้นการใช้ น้ำมันสำเร็จรูปซึ่งมีสัดส่วนสูงสุทธ้อยู่ที่ 56 ของการใช้พลังงานขั้นสุดท้ายเพิ่มขึ้นร้อยละ 3.1 โดยการใช้ไฟฟ้าซึ่งคิดเป็นสัดส่วนสูงรองลงมาอยู่ที่ร้อยละ 23 ลดลงร้อยละ 0.1 การใช้ก๊าซธรรมชาติลดลงร้อยละ 3.2 และ การใช้ถ่านหินนำเข้าลดลงร้อยละ 10.4

การใช้พลังงานเชิงพาณิชย์ขั้นสุดท้าย



หมายเหตุ : \* ข้อมูลช่วงเดือน ม.ค. – มิ.ย. 2566

### 3. ผลผลิตขั้นต้นน้ำมันสำเร็จรูป

■ **ภาพรวมน้ำมันสำเร็จรูป** ช่วง 6 เดือนแรกของปี 2566 **การผลิตน้ำมันสำเร็จรูป** อยู่ที่ระดับ 174 ล้านลิตรต่อวัน เพิ่มขึ้นร้อยละ 1.6 โดยเป็นการเพิ่มขึ้นของน้ำมันเครื่องบินร้อยละ 56.4 น้ำมันเบนซินร้อยละ 3.3 และน้ำมันดีเซลร้อยละ 0.7 ในขณะที่การผลิตน้ำมันก๊าดลดลงร้อยละ 0.4 น้ำมันเตาลดลงร้อยละ 6.6 และการผลิตก๊าซปิโตรเลียมเหลว (ไม่รวมการใช้เพื่อเป็นวัตถุดิบในอุตสาหกรรมปิโตรเคมี) ลดลงร้อยละ 10.8 **การใช้ น้ำมันสำเร็จรูป** อยู่ที่ระดับ 157 ล้านลิตรต่อวัน เพิ่มขึ้นร้อยละ 3.0 ซึ่งเป็นการเพิ่มขึ้นของการใช้น้ำมันเครื่องบินและน้ำมันเบนซินร้อยละ 78.5 และ 6.2 ตามลำดับ ส่วนการใช้ น้ำมันดีเซลลดลงร้อยละ 3.7

น้ำมันเตาลดลงร้อยละ 5.8 และก๊าซปิโตรเลียมเหลว ลดลงร้อยละ 0.5 สำหรับ**การนำเข้าและส่งออกน้ำมันสำเร็จรูป** การนำเข้าน้ำมันสำเร็จรูป อยู่ที่ระดับ 12 ล้านลิตรต่อวัน เพิ่มขึ้นร้อยละ 17.3 การส่งออกน้ำมันสำเร็จรูป อยู่ที่ระดับ 24 ล้านลิตรต่อวัน ลดลงร้อยละ 11.5

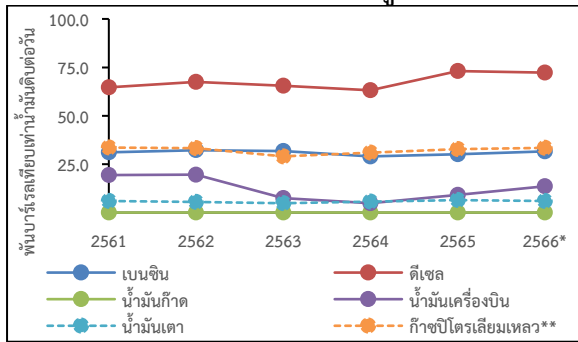
■ **น้ำมันเบนซิน** ช่วง 6 เดือนแรกของปี 2566 **การผลิตน้ำมันเบนซิน** อยู่ที่ระดับ 37 ล้านลิตรต่อวัน เพิ่มขึ้นร้อยละ 3.3 **การใช้ น้ำมันเบนซิน** อยู่ที่ระดับ 32 ล้านลิตรต่อวัน เพิ่มขึ้นร้อยละ 6.2 จากสถานการณ์ที่เข้าสู่สภาวะปกติหลังการแพร่ระบาดของโรคโควิด-19 ทำให้เกิดการเดินทางในประเทศมากขึ้น อย่างไรก็ตามจากการที่น้ำมันกลุ่มเบนซินมีราคาสูงทำให้มีการใช้สัดส่วนการใช้แก๊สโซฮอล์95 สูงสุดที่ร้อยละ 77 เมื่อเทียบกับแก๊สโซฮอล์91 และเบนซิน95 ที่ร้อยละ 22 และ 1 ตามลำดับ **การนำเข้าและส่งออกน้ำมันเบนซิน** การนำเข้าเพิ่มขึ้นร้อยละ 71.7 ส่วนในด้านการส่งออกลดลงร้อยละ 6.2

■ **น้ำมันดีเซล** ช่วง 6 เดือนแรกของปี 2566 มีสัดส่วนการผลิตและการใช้สูงสุดเมื่อเทียบกับน้ำมันสำเร็จรูปชนิดอื่นๆ ที่ร้อยละ 46 เท่ากัน **การผลิตน้ำมันดีเซล** อยู่ที่ระดับ 80 ล้านลิตรต่อวัน เพิ่มขึ้นร้อยละ 0.7 โดยมี**การใช้ น้ำมันดีเซล** อยู่ที่ระดับ 72 ล้านลิตรต่อวัน ลดลงที่ร้อยละ 3.7 ผลจากราคาน้ำมันที่สูงเมื่อเทียบกับช่วงเดียวกันกับปีก่อนหน้า ทั้งนี้ จากมติ กบง. วันที่ 8 มีนาคม 2566 มีมติให้ขยายเวลาปรับสัดส่วนการผสมไบโอดีเซลในน้ำมันดีเซลหมุนเร็ว ปี7 ไม่ต่ำกว่าร้อยละ 6.6 และไม่สูงกว่าร้อยละ 7 เพื่อให้ต้นทุนเนื้อน้ำมันดีเซลเพิ่มสูงขึ้นไปจนถึง 30 ก.ย.2566 เพื่อช่วยลดค่าครองชีพของประชาชน **การนำเข้าและส่งออกน้ำมันดีเซล** การนำเข้าลดลงร้อยละ 9.1 ส่วนในด้านการส่งออกเพิ่มขึ้นร้อยละ 0.9

■ **น้ำมันเตา** ช่วง 6 เดือนแรกของปี 2566 **การผลิตน้ำมันเตา** อยู่ที่ระดับ 14 ล้านลิตรต่อวัน ลดลงร้อยละ 6.6 **การใช้ น้ำมันเตา** อยู่ที่ระดับ 6 ล้านลิตรต่อวัน ลดลงร้อยละ 5.8 โดยส่วนใหญ่เป็นการใช้ในภาคขนส่งและภาคอุตสาหกรรม **การนำเข้าและส่งออกน้ำมันเตา** ลดลงร้อยละ 67.9 และ 21.6 ตามลำดับ

▪ **น้ำมันเครื่องบิน** ช่วง 6 เดือนแรกของปี 2566 **การผลิตน้ำมันเครื่องบิน** อยู่ที่ระดับ 14 ล้านลิตรต่อวัน เพิ่มขึ้นร้อยละ 56.4 **การใช้น้ำมันเครื่องบิน** อยู่ที่ระดับ 14 ล้านลิตรต่อวัน เพิ่มขึ้นร้อยละ 78.5 เป็นผลมาจากจากสถานการณ์การเดินทางภายในและระหว่างประเทศเพิ่มขึ้น โดยจากข้อมูลของบริษัท ท่าอากาศยานไทย จำกัด (มหาชน) พบว่า จำนวนเที่ยวบินทั้งหมดในประเทศสะสมตั้งแต่ 1 มกราคม – 30 มิถุนายน 2566 มีเที่ยวบินต่างประเทศเพิ่มขึ้น 157% และมีเที่ยวบินในประเทศเพิ่มขึ้น 19% ด้าน**การนำเข้าและส่งออกน้ำมันเครื่องบิน** การนำเข้าเพิ่มขึ้นร้อยละ 4.0 ส่วนการส่งออกลดลงร้อยละ 29.1

#### การใช้น้ำมันสำเร็จรูป



หมายเหตุ : \* ข้อมูลช่วงเดือน ม.ค. – มิ.ย. 2566

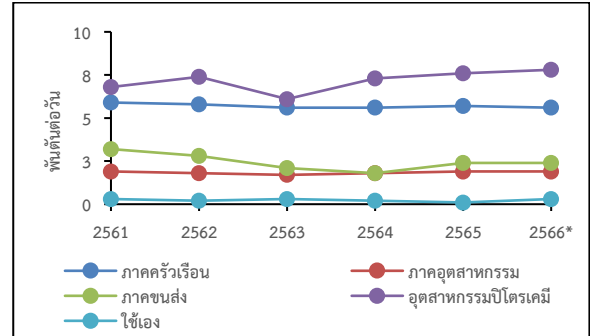
\*\* ไม่รวมการใช้เพื่อเป็นวัตถุดิบในอุตสาหกรรมปิโตรเคมี

#### 4. ก๊าซปิโตรเลียมเหลว (LPG โพรเพน และบิวเทน)

▪ **การใช้ก๊าซปิโตรเลียมเหลว (LPG โพรเพน และบิวเทน)** ช่วง 6 เดือนแรกของปี 2566 **การผลิต LPG** อยู่ที่ระดับ 13.1 พันตันต่อวัน ลดลงร้อยละ 10.8 **การใช้ LPG** อยู่ที่ระดับ 18.0 พันตันต่อวัน ลดลงร้อยละ 0.5 โดยการใช้ LPG เป็นวัตถุดิบในอุตสาหกรรมปิโตรเคมี มีสัดส่วนการใช้สูงสุดคิดเป็นร้อยละ 43 มีการใช้ลดลงร้อยละ 4.1 รองลงมาภาคครัวเรือนซึ่งมีสัดส่วนการใช้คิดเป็นร้อยละ 31 มีการใช้ลดลงร้อยละ 1.7 ภาคขนส่งมีสัดส่วนร้อยละ 14 มีการใช้เพิ่มขึ้นร้อยละ 5.2 ภาคอุตสาหกรรมซึ่งมีสัดส่วนร้อยละ 11 มีการใช้เพิ่มขึ้นร้อยละ 3.1 ในขณะที่การใช้เอง ซึ่งมีสัดส่วนร้อยละ 1 มีการใช้เพิ่มขึ้นถึงร้อยละ 153.4 **การนำเข้าและส่งออก LPG** การนำเข้าเพิ่มขึ้นร้อยละ 16.4 ส่วนการส่งออกลดลงร้อยละ 11.8

▪ **การใช้พลังงานภาคขนส่งทางบก** อยู่ที่ระดับ 15,080 พันตันเทียบเท่าน้ำมันดิบ ลดลงร้อยละ 0.6 จากการใช้ น้ำมันดีเซลลดลงร้อยละ 3.7 ในขณะที่การใช้ NGV เพิ่มขึ้นร้อยละ 2.5 การใช้ LPG เพิ่มขึ้นร้อยละ 5.2 และใช้น้ำมันเบนซินเพิ่มขึ้นร้อยละ 6.2

#### การใช้ก๊าซปิโตรเลียมเหลวรายสาขา



หมายเหตุ : \* ข้อมูลช่วงเดือน ม.ค. – มิ.ย. 2566

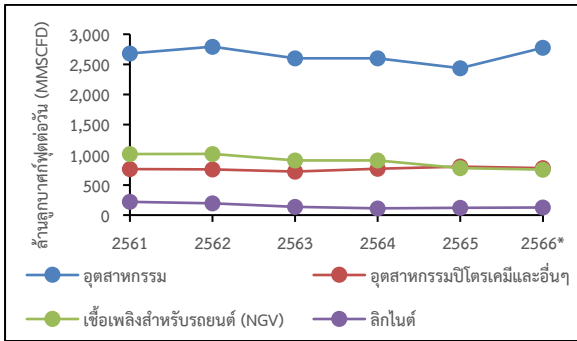
#### 5. ก๊าซธรรมชาติ และก๊าซโซลีนธรรมชาติ (NGL)

▪ **การผลิตก๊าซโซลีนธรรมชาติ (NGL)** ช่วง 6 เดือนแรกของปี 2566 อยู่ที่ระดับ 12,680 บาร์เรลต่อวัน ลดลงร้อยละ 12.3 โดยนำไปใช้ในอุตสาหกรรมตัวทำละลาย (Solvent) ภายในประเทศในสัดส่วนร้อยละ 94 และส่งออกในสัดส่วนร้อยละ 6

▪ **การจัดการก๊าซธรรมชาติ** ช่วง 6 เดือนแรกของปี 2566 อยู่ที่ระดับ 4,684 ล้านลูกบาศก์ฟุตต่อวัน เพิ่มขึ้นร้อยละ 7.0 โดยเพิ่มขึ้นจากการนำเข้าร้อยละ 28.7 ในขณะที่การผลิตภายในประเทศลดลงร้อยละ 5.7 โดยมีสัดส่วนการผลิตภายในประเทศและการนำเข้าจากพม่าที่ร้อยละ 63 และร้อยละ 37 ตามลำดับ

▪ **การใช้ก๊าซธรรมชาติ** ช่วง 6 เดือนแรกของปี 2566 อยู่ที่ระดับ 4,435 ล้านลูกบาศก์ฟุตต่อวันเพิ่มขึ้นร้อยละ 2.3 โดยเป็นการเพิ่มขึ้นจากการใช้เป็นเชื้อเพลิงสำหรับรถยนต์ (NGV) และใช้ผลิตไฟฟ้าร้อยละ 3.0 และ 6.8 ตามลำดับ ทั้งนี้รัฐบาลได้มีมาตรการช่วยเหลือประชาชน โดยมีการคงราคาขายปลีกก๊าซธรรมชาติสำหรับยานยนต์ (NGV) สำหรับรถยนต์ทั่วไป ที่ 17.59 บาท/กิโลกรัม ตั้งแต่วันที่ 16 ธันวาคม 2565 จนถึงวันที่ 15 มิถุนายน 2566 และปรับเพิ่มขึ้นเป็น 18.59 บาท/กิโลกรัม ภายหลังจากวันที่ 15 มิถุนายน 2566 ในขณะที่การใช้ในอุตสาหกรรมและโรงแยกก๊าซฯ ลดลงร้อยละ 4.0 และ 6.1 ตามลำดับ

**การใช้ก๊าซธรรมชาติรายสาขา**



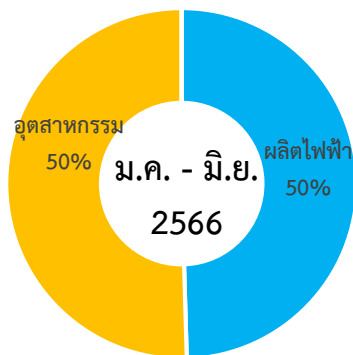
หมายเหตุ : \* ข้อมูลช่วงเดือน ม.ค. - มิ.ย. 2566

**6. ถ่านหิน/ลิกไนต์**

■ การจัดหาถ่านหิน/ลิกไนต์ ช่วง 6 เดือนแรกของปี 2566 ปริมาณการจัดหาถ่านหิน/ลิกไนต์ อยู่ที่ระดับ 7,401 พันตันเทียบเท่าน้ำมันดิบ ลดลงร้อยละ 6.4 โดยการผลิตรลิกไนต์ ลดลงร้อยละ 3.1 ซึ่งปัจจุบันการผลิตลิกไนต์ในประเทศเป็นการผลิตจากเหมืองแม่เมาะของการไฟฟ้าฝ่ายผลิตแห่งประเทศไทย (กฟผ.) ทั้งหมด ส่วนการนำเข้าถ่านหิน ลดลงร้อยละ 7.3 เมื่อเทียบกับช่วงเดียวกันของปีก่อน

■ การใช้ถ่านหิน/ลิกไนต์ ช่วง 6 เดือนแรกของปี 2566 ความต้องการใช้อยู่ที่ระดับ 7,820 พันตันเทียบเท่าน้ำมันดิบ (KTOE) ลดลงร้อยละ 7.2 โดยการใช้ถ่านหิน ลดลงร้อยละ 7.4 จากการใช้เพื่อผลิตไฟฟ้าและการใช้ในภาคอุตสาหกรรมลดลงร้อยละ 1.7 และ 10.4 ตามลำดับ สอดคล้องกับการผลิตปูนซีเมนต์ในประเทศที่ลดลงร้อยละ 8.4 ส่วนการใช้ลิกไนต์ลดลงร้อยละ 6.3 ทั้งนี้ร้อยละ 99 ของการใช้ลิกไนต์เป็นการใช้ในการผลิตไฟฟ้าของ กฟผ. ส่วนที่เหลือร้อยละ 1 นำไปใช้ในภาคอุตสาหกรรม

**สัดส่วนการใช้ถ่านหิน/ลิกไนต์**

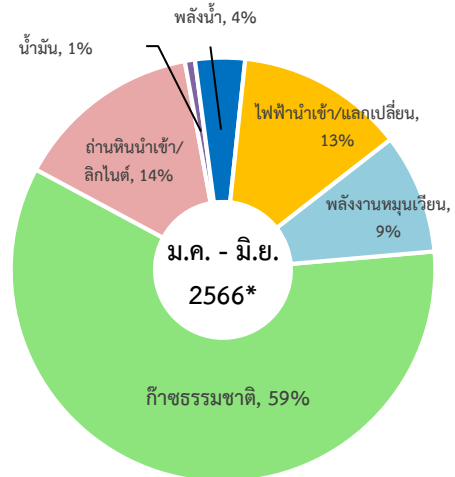


การใช้ถ่านหิน/ลิกไนต์ รวมทั้งสิ้น 7,820 KTOE

**7. ไฟฟ้า**

■ กำลังผลิตในระบบ 3 การไฟฟ้า ณ สิ้นเดือนมิถุนายน 2566 อยู่ที่ 53,022 MW\* โดยสัดส่วนกำลังการผลิตสูงสุดคือ IPP 32% รองลงมา คือ กฟผ. 31% SPP 17% นำเข้า/แลกเปลี่ยนไฟฟ้าจากต่างประเทศ 12% และ VSPP 8%

**สัดส่วนการผลิตไฟฟ้าจากเชื้อเพลิงชนิดต่างๆ**



หมายเหตุ : \* ไม่รวมการผลิตไฟฟ้าของผู้ผลิตไฟฟ้าใช้เอง (IPS)  
\*\* การผลิตไฟฟ้าจากน้ำมันรวมการผลิตจากน้ำมันปาล์มของโรงไฟฟ้าบางปะกง

**การผลิตพลังงานไฟฟ้า รวมทั้งสิ้น 109,851 GWh**

■ การผลิตพลังงานไฟฟ้า ช่วง 6 เดือนแรกของปี 2566 อยู่ที่จำนวน 109,851 กิกะวัตต์ชั่วโมง (รวม VSPP) เพิ่มขึ้นร้อยละ 0.7 โดยการผลิตไฟฟ้าจากก๊าซธรรมชาติเพิ่มขึ้นร้อยละ 8.7 จากพลังน้ำเพิ่มขึ้นร้อยละ 12.6 และจากน้ำมันเพิ่มขึ้นร้อยละ 78.5 ในขณะที่การผลิตไฟฟ้าจากถ่านหินนำเข้า/ลิกไนต์ลดลงร้อยละ 8.1 จากพลังงานหมุนเวียนลดลงร้อยละ 11.3 และไฟฟ้านำเข้า/แลกเปลี่ยนลดลงร้อยละ 15.8

■ การใช้ไฟฟ้า ช่วง 6 เดือนแรกของปี 2566 รวมทั้งสิ้น 101,043 กิกะวัตต์ชั่วโมงเพิ่มขึ้นร้อยละ 2.2 โดยการใช้ไฟฟ้าส่วนใหญ่ร้อยละ 42 อยู่ในภาคอุตสาหกรรม ซึ่งมีการใช้ลดลงร้อยละ 3.8 โดยเป็นการลดลงสำหรับทุกกลุ่มอุตสาหกรรมสำคัญ โดยอุตสาหกรรมซีเมนต์ลดลงสูงสุดที่ร้อยละ 14.4 ในส่วนการใช้ไฟฟ้าในภาคครัวเรือนสัดส่วนร้อยละ 28 มีการใช้ไฟฟ้าเพิ่มขึ้นร้อยละ 4.8 และการใช้ไฟฟ้าในภาคธุรกิจซึ่งมีสัดส่วนร้อยละ 24 มีการใช้ไฟฟ้าเพิ่มขึ้นร้อยละ 9.3

โดยเฉพาะอย่างยิ่งในธุรกิจโรงแรม อพาร์ทเมนต์และเกสเฮาส์ มีการเพิ่มปริมาณการใช้ไฟฟ้าจากการเปิดประเทศรับนักท่องเที่ยวอยู่ที่ร้อยละ 29.4 และ 15.5 ตามลำดับ

การใช้ไฟฟ้า		
ปี 2566 (ม.ค. - มิ.ย.)		
สาขา	Growth (%)	Share (%)
อุตสาหกรรม	▼ 3.8	42
ครัวเรือน	▲ 4.8	28
ธุรกิจ	▲ 9.3	24
เกษตรกรรม	▲ 36.0	0.3
องค์กรไม่แสวงหากำไร	▲ 4.4	0.1
ไฟฟ้าไม่คิดมูลค่า	▲ 6.1	2
อื่น ๆ*	▲ 12.3	2
<b>รวม</b>	<b>▲ 2.2</b>	<b>100</b>

หมายเหตุ : \* อื่น ๆ ได้แก่ ไฟฟ้าชั่วคราว และอื่น ๆ

■ ความต้องการพลังไฟฟ้าสูงสุดของระบบ 3 การไฟฟ้าในช่วงครึ่งปีแรกของปี 2566 เกิดขึ้นเมื่อวันที่ 6 พฤษภาคม 2566 เวลา 21.41 น. อยู่ที่ระดับ 34,827 MW เพิ่มขึ้น 5.0% เมื่อเทียบกับค่าความต้องการพลังไฟฟ้าสูงสุดในระบบ 3 การไฟฟ้าของช่วงครึ่งปีแรกของปี 2565

■ ค่าเอฟที ประจำงวดเดือนมกราคม - เมษายน 2566 ของผู้ใช้ไฟฟ้าประเภทบ้านอยู่อาศัยเท่ากับ 93.43 สตางค์ต่อหน่วย และผู้ใช้ไฟฟ้างุ่มอื่นๆ (ที่ไม่ใช่บ้านอยู่อาศัย) เท่ากับ 154.92 สตางค์ต่อหน่วย และในช่วงเดือน พฤษภาคม - มิถุนายน อยู่ที่ 91.19 สตางค์ต่อหน่วย

#### 7. ฐานะกองทุนน้ำมันเชื้อเพลิง

■ ฐานะกองทุนน้ำมันเชื้อเพลิง ณ วันที่ 25 มิถุนายน 2566 กองทุนน้ำมันมีสินทรัพย์รวม 32,570 ล้านบาท หนี้สินรวม 90,454 ล้านบาท ฐานะกองทุนน้ำมันสุทธิ -57,884 ล้านบาท แยกเป็น **บัญชีน้ำมัน** -11,909 ล้านบาท และ**บัญชี LPG** -45,975 ล้านบาท

ศูนย์เทคโนโลยีสารสนเทศและการสื่อสาร  
สำนักงานนโยบายและแผนพลังงาน  
วันที่ 23 สิงหาคม 2566